

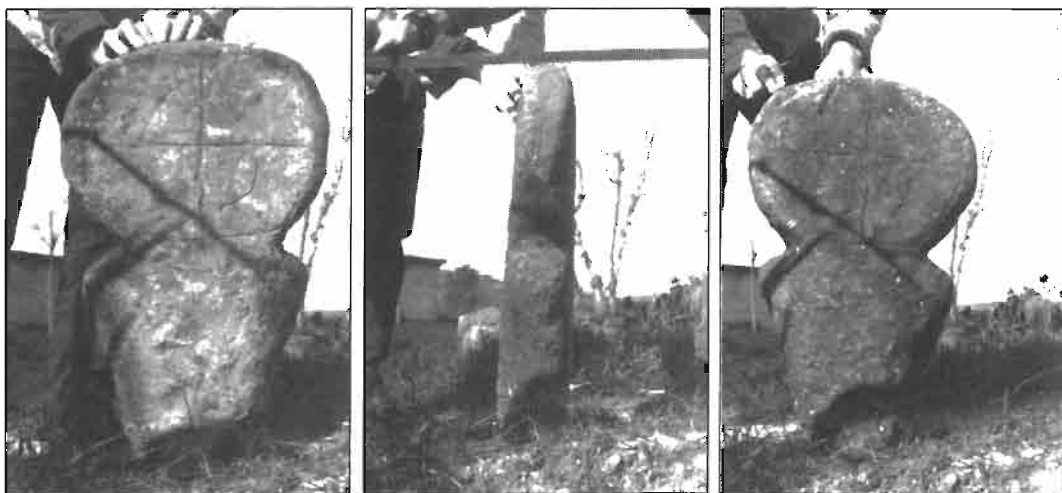
# Hilarri berri bi La Prada (Burgos)

ANTXOKA MARTÍNEZ VELASCO

**L**a Prada, Burgoseko iparraldean kokaturiko herrixka bat da<sup>1</sup>, bertan aurkitu ziren honako lan honetan aurketzen ditudan hilarri biak.

1.994-ean Juez jaunak topatu zuen hilarri landuena, “Terrenillo de San Julián” deituriko lur sailan, “Montanuela” deitzen duten errepidearen zabaltze lantean. Geo-xeago zenbait lagunekin bertaratu nintzen lur saila aztertzeko eta bigarrena aurkitu genuen errepidearen alboan etsana.

“Terrenillo de San Julián”-en baxeliza bat kokaturik zegoen, hain zuzen ere San Julián eskeinia, bertokoez diotenez, lehen omen zegoen erromes edo txiroentzako eritetxea baina bai honetaz eta bai hertaz orain ez dago haien aztarnarik. Honekin lotuta hilarri bat dago eta hauxe izan zen “Montanuela” errepidearen zabaltza lanak argitara utzi zuena. Oraintze bertan sei hilobi ikusi daitezke, harlauzazkoak motakoak guztiak, burua mendebaldera zuzenduak, bide bazterrean, eta hauetako biei loturik agertu ziren hilarriak.



1. Cartografía Militar de España. Serie L. Escala 1:50.000. Hoja número 20-7 (Medina de Pomar).

Hilarri hau hilobi baten buruan agertu zen, hilobi honetaz burua besterik ikusi deiteke eta barruan okzipital puxka. Hilarria harearrian egina dago eta osorik kontserbatzen da oso egoera onean. Burua borobilduna eta sutabea buruz bera jarririko gezi punta baten modukoa, burua eta zutabea artean lepo estuago bat eginez, beraz antropomorfikoa dela esan daiteke. Dekorazioa oso sinplea da, aurpegi nagusiak bi zirkula kontsentrikotan inskribaturiko gurutze grekoa dauka, azkeneko aurpegiak zirkulu edo orla batetan inskribaturiko gurutze grekoa dauka. Dekorazioa inazio finaz egina dago trebezia gutxi erakutziz. Berezitasun giza buruaren ertzan, marra sinple batez osoturiko dekorazioa daukagu.



Hilarri hau hasieran, harlauzazko motako hilobi baten oinetan kokaturik zegoen. Hilarria osorik kontserbatzen da, harearrian aurrekoa bezala, eta baita egoera onean kontserbatuta. Prisma itxurako hilarria da, ia lanik ez dauka, oinan landurik daukan zutabe txiki bat salbu, lurrean sartzeko. Dekorazioa gurutze latinoa bat da, oso sinplea eta oso irregularra.

Hilarri diskoidalatik hurbil keramika zati bat topatu genuen, amorfoa, honi ezin diezaioket ezer gehitu.

Honarte bertan bilduriko datuak. Honetaz gain zera gehiago gehitu dezaket: dokumentutan baxelizaren aipamen dat dago, IX.mendearen bukaerakoa<sup>2</sup>. Nolabaiteko kronologia bat bideratzeko hauxe da datu zihur bakarra, baina baita aipatu nahiko nuke Palacios de la Sierra-ko (Burgos)<sup>3</sup> nekropolia, honekin zenbait antzekotasun dituelako. Lehenik, biak ez dira birpopulazioaren prozesuaren barruan mulgilduriko hilerriak<sup>4</sup>; bigarrenik, hiloba mota berdina aurkezten dute, harlauzazko hilobiak, eta azkenik, Palacios de la Sierra hilerriko hilarriko mota zabalduenaren adibide bat La Prdan ere topatu delako, hau da, hilarri prismatikoa, ia lanik ez duena eta dekorazio bera daukana, latindar gurutze irregularra. Palacios de la Sierra-ko hilerriari XI-XIII mende bitarteko kronologia ematen zaie.

2. PÉREZ DE ÚRBEL, FRAY JUSTO: *Condado de Castilla*, p. 311.

3. ANDRIO GONZALO, JOSEFINA: *Estelas de la necrópolis medieval de Palacios de la Sierra (Burgos)*. En III Congreso de Arqueología Medieval Española. Oviedo 1989, pp. 526-533.

4. MARTÍNEZ DíEZ, GONZALO: *Pueblos y alfoces burgaleses de la repoblación*. Junta de Castilla y León. Valladolid 1987, p. 15.

Bestalde, erreferentzi gisa, Araba-ko hego mendebaldean agerturiko zenbait hilarri hartu ditut, Los Castros de Lastra deituriko aztarnategian eta inguruetako Espejo herrian agerturiko hilarriak, biak Gaubea aranean<sup>5</sup>. Alderik haundiena Espejo herrian agerturiko hilarria (Las Ermitas aztarnategian) eta lan honetako antropomorfitikoa motako hilarriaren artean topatu ditut, forma eta dekorazioaren aldetik oso antzerakoak bait dira: buru borobila, lepo estua, besaburu zabalak eta zutabea taket itxurakoa, hau da, hilarri antropomorfitikoa biak; eta dekorazioaren aldetik inzisio launez eginiko gurutzak.

Ezberdintasun bakarra dago, La Prada-ko hilarriak dekorazio landuagoa dauka baina ezberdintasun hau ez da horren erabakiorra ezta adierazgarria. Francisca Saénz de Urturi, Gaubea araneko hilarrientzako erizpide batzuk finkatu ditu Los Castros de Lastra-ko estratigrafian oinarriturik<sup>6</sup>, eta hoiaren artean hauxe: Erdi Aroko momenturik aintzinetarako hilarri mota bi daude, batetik burua borobila dutenak eta gorputza edo zutabearekin lepo batez lotzen direnak baina ia besaburua markatu gabe, eta gero zutabea meheago egiten dena taket itxura hartuz, eta bestetik forma berekoak direnak baina burua eta zutabearen arteko lepoak meheago dutenak besaburu merkatuagoa sortuz, hilarri antropomorfitikoa emanaz. Hauentzako kronologia IX-XI.mende bitartekoa izanik.

Beraz, aurrekoa kontutan harturik, XI.mendeko kronologia atzekitu ahal diegu aurkezten ditudan hilarriei.

Bukatzeko zera esan bahi dut:

Keramikari ezin izan diot datu gehiagorik atera, beraz hor dago nahi duenak aztertu dezan.

Oso bitxia da mota ezberdinetako hilarri bi hauek elkarrekin erlazioan baina Palacios de la Sierra-ko hilerrian adibide bat dugu, nahiz eta bakarra izan. Argi dagoen bakarra zera da: hilarri bien atzetik gizarte maila bi daude, hain zuzen horren adierazgarria dira.

Informazio gehiago biltzeko indusketa sistematiko bat behar da.

Nere eskerrik beroenak:

Alex Jorge

Roberto Fernández

Lorea Amundarain

María Bores

Alesander Maguregi

## BIBLIOGRAFÍA

Actas del I Congreso de Arqueología Medieval. Huesca 1985.

SÁENZ DE URTURI RODRÍGUEZ, F. (1991), *Nuevas estelas discoidales en Alava*, en N. Congreso Internacional sobre la Estela Funeraria.

ANDRIO GONZALO, JOSEFINA (1989), *Estelas de la necrópolis medieval de Palacios de la Sierra (Burgos)*, en III Congreso de Arqueología Medieval Española. Oviedo 1989, pp. 526-533.

PÉREZ RODRÍGUEZ ARAGÓN, FERNANDO (1993), *Las estelas funerarias de época tardo-antigua en la mitad norte de la Península Ibérica*, en Boletín del Seminario de Estudios de Arte y Arqueología. Tomo LIX, 1993.

5. SÁENZ DE URTURI RODRÍGUEZ, FRANCISCA: *Nuevas estelas discoidales en Álava*, en IV Congreso Internacional sobre la Estela Funeraria. Donostia 1991, pp. 127-150.

6. SÁENZ DE URTURI RODRÍGUEZ, FRANCISCA: *Op. cit.*

- FERNÁNDEZ-IBÁÑEZ, C. (1982), *Hallazgo de tres nuevas estelas discoidales en Vizcaya y relación bibliográfica de estas en la Provincia*, en Hil Harriak. Bayonne 1982.
- ÁLVAREZ BORGE, IGNACIO, *Monarquía Feudal y Organización Territorial*. C.S.I.C. Madrid, 1993.
- MARTÍNEZ DÍEZ, GONZALO, *Pueblos y alfores burgaleses de la repoblación*. Junta de Castilla y León. Valladolid, 1987.
- ACTAS DEL PRIMER CONGRESO DE ARQUEOLOGÍA MEDIEVAL ESPAÑOLA. Tomo V (cristiano). Diputación General de Aragón. Zaragoza, 1985.
- BOHIGAS ROLDÁN, RAMÓN et alli., "Aportación al 'corpus' de las estelas discoidales de Cataluña (Edades Media y Moderna)", en *Actas del III Congreso de Arqueología Medieval española*. Asociación Española de Arqueología Medieval. Oviedo, 1981.
- DE LA CASA MARTÍNEZ, CARLOS y DOMÉNECH ESTEBAN, MANUELA, *Estelas Medievales de la provincia de Soria*. Diputación Provincial. Departamento Cultura. Soria, 1983.
- HIL HARRIAK, ACTAS DEL CONGRESO INTERNACIONAL SOBRE LA ESTELA DISCOIDAL. Baiona 1982.
- LAS ESTELAS FUNERARIAS DE ÉPOCA TARDO-ANTIGUA EN LA MITAD NORTE DE LA PENÍNSULA IBÉRICA, en Seminario de Estudios de Arte y Arqueología. Universidad de Valladolid 1993.
- AGIRRE SORONDO, ANTXON, *Estelas discoidales de Gipuzkoa: Origen y significado*. Argitalpen eta Publikapenen Gipuzkoa Erakudea. Donostia 1991.

## LABURPENA

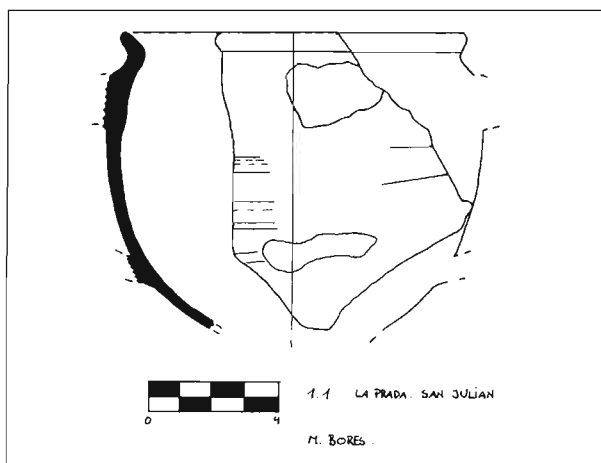
La Prada (Burgos, Espainia) herrian agerturiko hilarri berri bi ematen dira ezagutzera. Burgoseko iparraldeko Erdi Aroko hilarriei buruz ezer gutxi dakigu eta honako ekarpen honen bitartez gai hau jorratzen eta ikertzen jarraitzeko datu gehiago aditzera eman nahi dira.

## RESUMEN

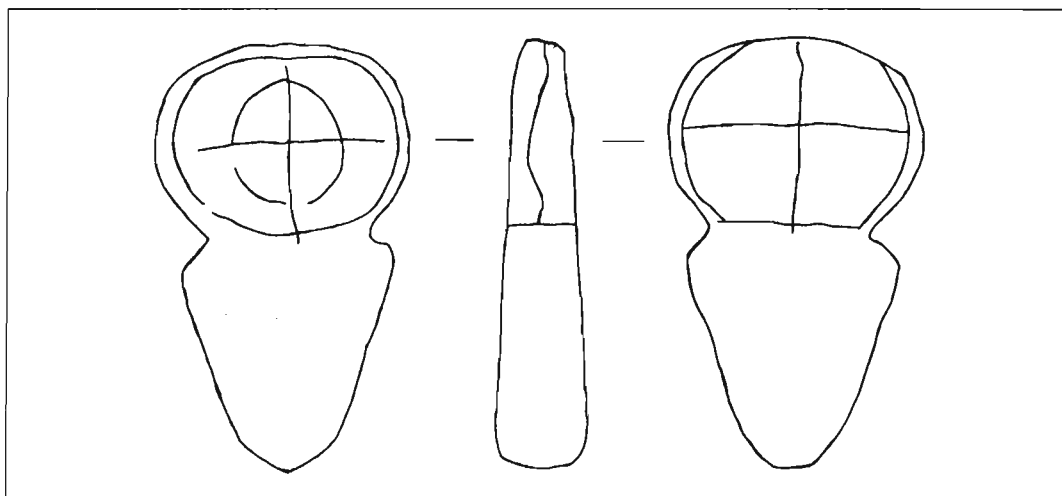
Se dan a conocer dos nuevas estelas aparecidas en La Prada (Burgos, España). Sabemos muy poco acerca de las estelas medievales del Norte de Burgos y con este trabajo se pretenden dar a conocer nuevos datos con los que continuar su estudio.

## RESUMÉ

On nous montre deux stèles apparues á La Prada (Burgos, España). Nous connaissons bien peu des stèles médiévales du Nord de Burgos et avec ce travail-ci continuer avec l'étude on apporte des nouveaux renseignements avec lesquels peut-on continuer l'étude.

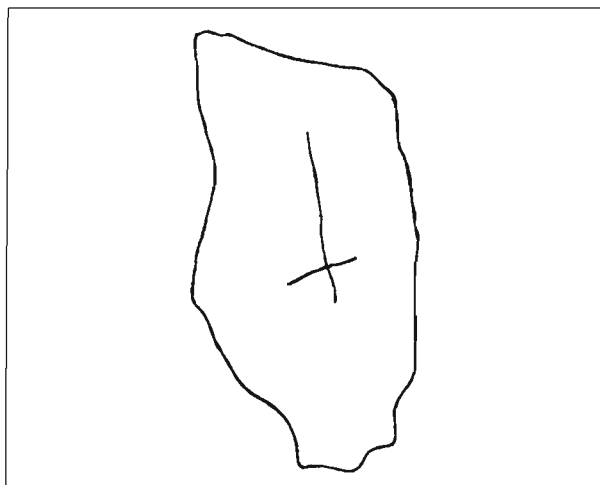


Egilea: María Bores Ureta



ALTURA TOTAL: 64 cm.  
 DIÁMETRO DISCO: 39 cm.  
 ANCHURA CUELLO: 23 cm.  
 ANCHURA HOMBROS: 32,5 cm.  
 ANCHURA BASE: 11 cm.  
 ESPESOR EN DISCO: 7 cm.  
 ESPESOR EN BASE: 12 cm.

Egilea: Alesander Maguregi



ALTURA TOTAL: 59 cm.  
 ANCHURA MÁXIMA: 32 cm.  
 ANCHURA MÍNIMA: 14 cm.

Egilea: Alesander Maguregi

