

Estelas funerarias de Catalunya. Estado actual

JOAN MENCHÓN I BES
PETER RIUS MAY

Desde hace algunos años el estudio de las estelas medievales en Catalunya ha ido tomando carta de naturaleza, mostrando esta zona del continente europeo como una de las más ricas en estelas comunmente conocidas como de tipo discoideo. A pesar de ello, el conocimiento actual es menor al que tenemos en otras zonas de la Península Ibérica o Europa. El estado actual del conocimiento se centra básicamente en determinadas comarcas de la “Catalunya Nova” (que englobaría parte de las provincias de Lleida y Tarragona) sin duda fruto de estado actual de la catalogación, en buena parte gracias a la iniciativa de creación del “Arxiu d’Esteles discoïdals dels Països Catalans” de la asociación Carrutxa.

1. PRECEDENTES: MUNDO ROMANO Y VISIGODO

Normalmente se han tomado como punto de arranque de las estelas medievales las llamadas de tradición indígena y las cruces caladas visigodas. Sin embargo en Catalunya pocas son las estelas romanas que podemos asimilar a las estudiadas en el valle del Ebro¹, de manera que se hace aún más difícil establecer un hilo conductor entre la morfología de ambos tipos de señalización de sepultura.

Sin embargo, de la ciudad de Tarragona procede un amplio conjunto de ocho cruces caladas con pie para hincar, algunas de ellas inéditas, que hemos de poner en relación tanto con edificios de uso religioso (plaza de Rovellat) como con edificios religiosos relacionados con necrópolis (basílica visigoda del anfiteatro, área adyacente a la basílica paleocristiana de la “necrópolis paleocristiana” y zona de la catedral visigoda)

1. Cfr. MARCO, F.: *Las estelas decoradas de tradición indígena de los Conventos Caesaraugustano y Cluniense*. “Caesaraugusta” núm. 38-40, 1978. Y ALFÖLDY, G.: *Die Römischen Inschriften von Tarraco*. Berlín, 1975. Tras un exhaustivo catálogo de más de mil epígrafes sólo hay cinco asimilables a la forma discoide.

lo cual hace pensar en una funcionalidad diversa de estas señalizaciones. No poseemos, sin embargo, enterramientos visigodos con señalizaciones *in situ*².

2. ESTELAS RECTANGULARES Y OTRAS SEÑALIZACIONES

En época altomedieval contamos con algunos exponentes de estelas. En primer lugar hemos de hacer mención del ya clásico “*Necrópolis i sepultures medievals de Catalunya*” publicado por la Universitat de Barcelona y dirigido por el Dr. Manuel Riu, quien realiza una propuesta cronotipológica de las estelas medievales catalanas: estelas rectangulares altomedievales que a partir del siglo XII y XIII se sustituyen por discoideas³. En el primer grupo se situarían las procedentes de la necrópolis de Santa Creu del Joglar⁴ o una pieza de L’Esquerda⁵. También podemos incluir varias estelas de Pedra y Talló, en la comarca de la Cerdanya⁶ (fig. 1, 2, 3). La decoración de éstas, básicamente cruces griegas dentro de una bordura, enlaza con motivos románicos con claros paralelos en la escultura funeraria de los siglos XII y XIII.

Un grupo de estelas que de gran interés se encuentra en las Valls d’Àneu (Pallars Sobirà). Se trata de dos pares de ejemplares engastados respectivamente en las fachadas de las iglesias de Sant Joan d’Isil y Sant Lliser d’Alòs d’Isil. Las cuatro piezas se hallan decoradas con parejas de personajes desnudos en relieve, y repiqueteados por algún “defensor de la moralidad”, en cada caso un hombre y una mujer, acompañados según el caso de cruces, zig-zags o elementos fitomórficos. En una de las piezas de Isil, Díez Coronel lee las letras M y NES, en la adyacente P, A, X etc. y un segundo texto entre los personajes, ATA MAN, RE y CIS. Las de Sant Lliser, más expresivas, muestran además de cruces, rosetas de seis pétalos, un crismón con los signos de XPTS o A y W. En una de las piezas, Díez Coronel lee, Arnal Piker o Riker si seguimos a Sánchez Boira y Bolòs⁷ (fig. 4, 5, 6).

Además de la tipología, llama la atención sobremanera la combinación en una misma estela, de elementos como la representación de dos personajes de diferente

2. Para la bibliografía sobre estas cruces vid, especialmente:

HAUSCHILD, Th.: “Hallazgos de la época visigoda en la parte alta de Tarragona”. *III Reunió d’Arqueologia Cristiana Hispànica, Maó (1988)*. Barcelona 1992, 151-156.

MENCHÓN, J.: “Estelas visigodas de la Península ibérica” *V Congreso Internacional sobre la estela funeraria*. Soria abril-mayo 1993 (en prensa).

MUÑOZ, A.; MACÍAS, J. M.; MENCHÓN, J.: “Nuevos elementos decorados de arquitectura hispano visigoda en la provincia de Tarragona”. *Archivo Español de Arqueología*, Madrid, CSIC.

PALOL, P. de: *Tarraco Hispanovisigoda*. Tarragona 1953.

3. RIU, M.: “Alguns costums funeraris de l’Edat Mitjana a Catalunya”. *Necrópolis i sepultures medievals de Catalunya*. “Acta/Mediaevalia” anexo I, 1982, 29-57.

4. PADILLA, J. I.: “La necrópolis de Santa Creu de Joglars (Osona)”. *Necrópolis i sepultures medievals de Catalunya*. “Acta/Mediaevalia” anexo I, Barcelona, 1982, 155-176.

5. OLLICH, I.: “Tipologia de les tombes de la necrópolis medieval de L’Esquerda (Osona)”. *Necrópolis i sepultures medievals de Catalunya*. “Acta/Mediaevalia” anexo I, Barcelona, 1982, 105-147.

6. GALLART, J.; MENCHÓN, J.; MERCADAL, O.; SUBIRANES, C.: “Aportació a l’estudi de les esteles medievals del Pirineu, peces de Pedra i Talló (Bellver de Cerdanya, La Cerdanya)”. *Xè Colloqui Internacional d’Arqueologia de Puicerdà*, en prensa.

7. DIEZ-CORONEL, L.: “El arte romano rústico del valle de Arán y sus pervivencias medievales”. *Ilerda XXXVII*, 1976, 161-203 + figs. 36-38. SÁNCHEZ, I.; BOLÒS, J.: *Catalunya Romànica*, vol XV, “El Pallars Sobirà. El Pallars Jussà”, 1993, 138-139, [Sant Joan d’Isil] 145-46.

SÁNCHEZ, I.; BOLÒS, J.: *Catalunya Romànica*, vol XV, “El Pallars Sobirà. El Pallars Jussà”, 1993, 145-46, [Sant Lliser d’Alòs d’Isil].

sexo y desnudos, junto a epigrafía y decoraciones claramente cristianas, cruz y crismón. Quizás se trate de una perduración de las estelas funerarias con representación de los difuntos, conocidas y estudiadas en Val d'Aran por Díez Coronel.

Otro caso interesante, ya en las comarcas de Tarragona, procede de la necrópolis de las "Masies Catalanes" de l'Albiol (Tarragona). Durante una excavación de urgencia en 1976 se documentaron dos cistas de losas orientadas NW y SE entre las cuales se localizó una gran piedra semiesférica a modo de estela⁸. La necrópolis se puede datar entre la baja romanidad y la conquista feudal (siglo XII).

No podemos olvidar tampoco las piezas recientemente estudiadas por Sitjes Molins: una en el muro de la capilla de san Francisco de Santpedor (Bages) datada en el siglo XIII. En la iglesia de san Esteban de san Esteban de Tubau (sant Jaume de Frontanyà), engastada en el paramento exterior de la iglesia, de halla una pieza que tiende a la forma rectangular, decorada con una cruz latina y datada entre los siglos IX y X⁹.

De éste tipo tenemos dos piezas en el museo de Llívia, (Baixa Cerdanya), decoradas con cruces y epigrafía, y que en principio suponemos bajomedievales¹⁰ (fig. 7, 8).

3. ESTELAS DISCOIDEAS

Si seguimos la ya conocidas citas del Prof. Riu, hemos de datar las primeras estelas discoideas a partir del siglo XII, y en especial el XIII. Actualmente sabemos de un buen conjunto de piezas de esta cronología en las comarcas de la Catalunya Nova, aunque empiezan a conocerse casos de piezas en el resto del país.

Si seguimos la división geográfica, utilizada en anteriores publicaciones¹¹, podemos observar la evolución del actual conocimiento:

Zona pirenaica

En primer lugar debemos mencionar el conjunto de estelas de Tírvia (Pallars Sobirà), al cual hemos de añadir una nueva estela¹². En la misma comarca hay que hacer mención de las piezas de Alins y Àreu. La primera, que se relaciona estilísticamente con las estelas de Tírvia, es una pieza decorada en una cara con la imagen de la Crucifixión, y en la otra con la Virgen y el Niño, con un claro regusto románico –Cristo de cuatro clavos– y epigrafía del siglo XIV. La pieza de Àreu es una cruz calada con una cara decorada a base de un Cristo de cuatro clavos, también de aspecto románico (fig. 9). La funcionalidad de ambos casos es la funeraria, o de cruz de término. Otra pieza de este tipo se halla actualmente en el museo del Cau Ferrat de Sitges, y procede de Montardit¹³.

8. CAPDEVILA, R.: "Dos sepulcres de lloses del terme de l'Albiol". *Miscellània en homenatge a Salvador Vilaseca i Anguera (1975-1985)*. Reus 1985, 55-61.

9. SITJES, X.: *L'art funerari medieval a la conca del Llobregat*. Manresa 1994, 12-13.

10. Agradecemos a Joan Ramon Reverté y Montserrat Rofes la información de la existencia de estas estelas.

11. MENCHÓN, J.: "Conclusions". *Les esteles discoidals dels Països Catalans, estat de la qüestió*, Reus 1988. Reus 1993, 217-231.

12. MENCHÓN, J.; RIUS, P.: "Les esteles funeràries medievals de Tírvia". *Collegats. Anuari del Centre d'Estudis del Pallars* núm. 5, 1992, "XXXVI Assemblea Intercomarcal d'Estudiosos", 1992, 113-132.

13. BASTARDES, A.: *Les creus al vent*. Barcelona 1983, figura 17, fotografía de 1920. Suponemos que es la misma pieza que la del museo del Cau Ferrat de Sitges, figura 294.

Según noticias se sabe de la existencia de estelas discoideas en Val d'Aran. Pero donde hallamos un conjunto mayor es en las localidades de Pedra y Talló, en la Baixa Cerdanya. En la primera localidad, amén de las piezas ya comentadas, contamos con cinco piezas discoideas, algunas de ellas reutilizadas en época moderna. Los otros dos ejemplares son una estela discoide decorada con una cruz latina, y una estela de pie irregular, ornada con una flor de seis pétalos. En Talló (Baixa Cerdanya) contamos con dos discoideas decoradas con las típicas cruces enmarcadas en una bordura (fig. 10).

Las estelas del museo diocesano de la Seu d'Urgell parecen ser procedentes del sur de la diócesis. La pieza de la Clua de Meià está decorada con una cruz de brazos ensanchados dentro de una bordura y presenta restos de una inscripción gótica. Una segunda pieza, de procedencia desconocida, tiene una decoración bien conocida: una flor de lis y una cruz flordelisada¹⁴.

Contamos también con piezas en los monasterios de Ripoll, Sant Joan de les Abadesses y Santa Maria de l'Estany, ésta última publicada por Sitjes i Molins, de tipo discoide y ornamentada con una cruz patada¹⁵.

El Solsonès y La Noguera

Han sido publicadas las tres estelas del museo diocesano de Solsona, que se datan entre la segunda mitad del siglo XII y principios del XIII según los motivos ornamentales y estilo¹⁶. En el museo etnográfico y municipal se encuentra otra pieza¹⁷.

En la colegiata de Sant Pere de Ponts hay un interesante conjunto de estelas discoideas y laudas sepulcrales, publicado por Gabriel¹⁸ y estudiado recientemente por nosotros. Las decoraciones documentadas son las usuales: bordura-cruz griega; monte floronado y cruces, cruz llaveriza, ventanal gótico, pico o escoda, herraduras, pentalfa. De gran interés en este conjunto es la posibilidad de relacionar dos sistemas de señalización, las estelas discoideas, las lápidas y laudas sepulcrales. La coexistencia de ambas formas la documentamos en el caso de una lauda delante de la puerta de la iglesia, que señala una tumba con una estela en la cabecera, como también sucede en Santa Maria de Maçana y Vallmanya¹⁹.

La Selva, Garrotxa, Gironès y Osona

No conocemos nuevas piezas desde 1988²⁰.

14. Agradecemos a Eduard Riu, Josep Gallart y Albert Vilaró la noticia y las facilidades brindadas para estudiar las piezas.

15. SITJES, X.: *L'art funerari medieval a la conca del Llobregat*. Manresa 1994, 19, fig. 10.

16. BARRACHINA, J.: "103 estela"; "104 estela"; "105 estela". *Museu Diocesà i Comarcal de Solsona. Catàleg d'art romànic i gòtic*. Solsona, 1989, 146-147.

CAMPS, J.: "Estela 1"; "Estela 2"; "Estela 3". *Catalunya Romànica*, vol XXII "Museu Episcopal de Vic, Museu Diocesà i Comarcal de Solsona". Barcelona 1986, 323-324.

17. PLANES, R.: "El museu etnogràfic del Solsonès. Guia i descripció dels seus fons". *Cardener* núm 4, Cardona 1987, 123-148.

18. GABRIEL, M.: "Aportació a l'estudi de la simbologia funerària de la necròpolis de l'església de Sant Pere de Ponts". *Palestra Universitaria* núm 4, 1988, 79-91.

19. SITJES, X.: *L'art funerari medieval a la conca del Llobregat*. Manresa 1994.

20. MENCHÓN, J.: "Conclusions". *Les esteles discoidals dels Països Catalans, estat de la qüestió*, Reus 1988. Reus 1993, 217-231.

Maresme, Vallès, Bages, Berguedà

Últimamente el Sr. Sitjes Molins ha publicado algunas piezas de la zona del río Cardener²¹ y el museo de Manresa²², y la Nou de Berguedà²³.

Penedès, Anoia, Garraf, Barcelonès, Maresme, Baix Llobregat

De la comarca de l'Anoia proceden varias piezas publicadas por Miró i Rosinach en su estudio de las estelas de la Segarra²⁴. En el Penedès hemos localizado por el momento un sólo ejemplar. Se trata de un fragmento de estela procedente de la iglesia románica de Sant Martí Sarroca²⁵, decorada con una cruz ancorada dentro de una bordura y en el reverso una hexafolia incisa. También en el archivo municipal de Sitges contamos con una estela, aunque de procedencia desconocida²⁶.

Camp de Tarragona

En esta zona, compuesta por las comarcas de l'Alt Camp, Baix Camp y Tarragonès tenemos noticia de un amplio conjunto de piezas. Al ser una zona bastante estudiada, no gozamos de grandes hallazgos desde 1988. Mencionamos una pieza de origen desconocido y conservada en el Museu Nacional Arqueològic de Tarragona y una estela en la ermita de Roda de Berà²⁷ (fig. 11).

Conca de Barberà

Como en el anterior caso, las noticias aportadas desde 1988 son pocas. En la Conca contamos con una nueva estela en el monasterio de Poblet, una pieza en una casa particular de Lilla, las estelas del Museu de la Vida Rural y la iglesia de la Espluga de Francolí (fig. 12), sin olvidar la reciente aparición de nuevas estelas procedentes del cementerio del convento de san Francisco de Montblanc²⁸ y en Vallclara, por la caída de una porción del cementerio medieval durante las lluvias de octubre de 1994²⁹.

21. SITJES, X.: "Les esteles funeràries a la comarca del Cardener". *XXXIX Assemblea Intercomarcal d'Estudiosos. Cardona, Octubre 1994* (en prensa).

22. SITJES, X.: "Les esteles funeràries discoïdals al Bages". *Les esteles discoïdals dels Països Catalans, estat de la qüestió, Reus 1988*. Reus 1993, 180-182.

23. SITJES, X.: "Esteles de la Nou (Berguedà)". *Les esteles discoïdals dels Països Catalans, estat de la qüestió, Reus 1988*. Reus 1993, 212.

24. MIRÓ, J. M.: *Esteles funeràries discoïdals de La Segarra, aproximació a una significació simbòlica*. Barcelona 1987.

25. MENCHÓN, J.; RIUS, P.: "Una estela discoïdal a Sant Martí Sarroca. Nota". *7enes Jornades d'Estudis Penedesencs* (en prensa).

26. Agradecemos la información a los Sres. Xavier y Magí Miret i Mestre.

27. Agradecemos la noticia de estas piezas a los colegas Jaume Massó y Pau Arroyo.

28. MENCHÓN, J.: "Les esteles funeràries del Museu de la Conca de Barberà (I): peces procedents de les esglésies de Sant Francesc i Sant Miquel de Montblanc". *Aplec de Treballs*, núm. 10, Montblanc 1991, 171-214.

MENCHÓN, J.: "Les esteles funeràries del Museu de la Conca de Barberà (II): peces procedents de Montblanc i Sabella de la Conca". *Aplec de Treballs*, núm. 11, 1993, 25-67.

29. Notícia aportada por Mn. Joan Roig i Montserrat, párroco de Vallclara.

Garrigues, Segrià, Urgell, Segarra

En estas zonas destacan las aportaciones que recientemente está realizando el arqueólogo Josep Gallart³⁰, con importantes conjuntos que sorprenden tanto por el número de piezas, que en algún caso supera la cuarentena, como por su excepcional calidad. Así lo podemos apreciar en la comunicación que ha realizado el mencionado investigador en este congreso.

Priorat, Ribera d'Ebre, Terra Alta, Baix Ebre, Montsià, Matarranya

En el Priorat se ha estudiado el conjunto de piezas de la zona del Montsant, en el marco del Inventari del Patrimoni Etnològic del Priorat realizado por Carrutxa bajo los auspicios de la Generalitat de Catalunya.

En esta zona hemos de mencionar las piezas de Ascó, algunas de cronología moderna, o la edición de las fotografías de las estelas de la ermita de Berrús en el momento de su hallazgo³¹. De esta zona proceden también las dos únicas piezas de adscripción andalusí que conocemos en Catalunya³².

En el Matarranya no hay avances significativos desde la publicación del catálogo de estelas realizado por Mercè Gimeno *et alii*³³.

3. ESTELAS MODERNAS

Aunque en menor cantidad, conocemos también algunas piezas de cronología moderna, algunas ya publicadas³⁴. Nuevos casos como Peramola, Riner, Castell-Llebre en época moderna y contemporánea hacen plantear la continuidad de forma más residual, de este tipo de señalización, sea reutilizando piezas o cincelandolas *ex novo*. Debemos plantearnos, sin embargo, si algunas de estas piezas son más bien una "recuperación" cultural de la señalización medieval de tipo discoideo.

En el cementerio antiguo de Peramola (Alt Urgell), al lado de la iglesia románica de San Miguel, se localizan dos estelas modernas, aparentemente *in situ*. La primera muestra en una cara una pequeña cruz patada y la inscripción JAUME, y en la otra una cruz latina. La segunda estela se decora con una cruz llaveriza dentro de una bordura, y en la otra una posible cruz recrucetada dentro de una bordura (fig. 13).

30. GALLART, J.; "Excavacions a la necròpolis de l'església de Sant Martí de Lleida". *Setmana d'Arqueologia Medieval*. Lleida, 1986, 129-154.

GALLART, J.; GIRALT, J.; MIRÓ, J. M.; VIVES, E: *L'excavació de l'església de Sant Martí de Lleida*. Lleida 1991.

GALLART, J.; MACIÀ, M.: "Trobada d'esteles discoïdals funeràries als Omells de Na Gaià (L'Urgell). Contribució al seu estudi". *Urtx. Revista Cultural de l'Urgell* núm. 5, "Homenatge a Joan Tous i Sanabra (1911-1992)", 1993, 79-97.

GALLART, J.; SANTANACH, J.: "Excavacions d'urgència al cementiri vell de Granyena de les Garrigues (Les Garrigues)". *Excavacions arqueològiques d'urgència a les comarques de Lleida*. Barcelona 1989, 181-202.

31. SIN AUTOR: *Berrús. 25 anys*. Móra d'Ebre, Consell Local de Cultura de Riba-Roja d'Ebre 1993, 26-28.

32. CABRÉ, D.; CUGAT, F.: "Estela i cementiri sarraïns de Riba-roja (Ribera d'Ebre)". *Bulletí Arqueològic de Tarragona*, época V, núm. 8-9, 1986-87, 235-240.

33. GIMENO, M.; SOLANA, R.; VIDAL, P.: "Les esteles discoïdals al Matarranya". *Les esteles discoïdals dels Països Catalans, estat de la qüestió*, Reus 1988. Reus 1993, 97-117.

34. MENCHÓN, J.: "Les esteles funeràries discoïdals en època moderna. Alguns comentaris". *Fulls de treball de Carrutxa*, segona època, núm 1, Reus 1991, 135-150.

En santa Maria de de Castell-Llebre, cerca de Peramola, hay otras dos estelas *in situ*. La decoración de la primera es una inscripción moderna, BACH. La segunda estela tiene en una cara la misma inscripción bajo una cruz de brazos ensanchados: BACH, y en la otra cara el texto PON [– – – (fig. 14). Otra pieza es la del cementerio de Olius (Solsonès), de 1945, las de Passanant (Conca de Barberà) del mismo siglo, o las de Riner en el Solsonès (fig. 15) y la Nou de Berguedà, por citar algunos casos. Tampoco olvidamos el caso de la Creu dels Francesos, en Esterrí d'Àneu (Pallars Sobirà), una cruz de término de tipo discoideo, datada en el siglo XVIII³⁵.

4. CONDISERACIONES FINALES

Como hemos podido observar en este rápido cotejo, el conocimiento actual de la estela catalana empieza a tomar cuerpo. Pese a todo, los datos son aún desiguales, tanto en cronología como en dispersión geográfica.

Tenemos algunas piezas altomedievales, de factura irregular, a veces simples bloques de piedra, o de tipo rectangular, como define el Dr. Riu, aunque esta forma no es privativa de éstas fechas, como muestran las estelas de Llívia.

En cuanto a las estelas discoideas, las podemos datar a partir de los siglos XII y XIII. La mayoría de las piezas de la Catalunya Nova cabe relacionarlas al menos con enterramientos en fosa y presumiblemente también cistas, pertenecientes a cementerios con iglesia, en convivencia con otros tipos de señalización, como sarcófagos, arcosolios, losas sepulcrales, etc, de manera que podemos establecer una diferenciación social a partir del tipo de señalización.

Mayoritariamente son piezas de carácter funerario, cinceladas para señalar enterramientos o cementerios³⁶. Utilizan material pétreo local y se han cincelado de forma similar según la localidad o conjunto, de manera que cada serie presenta unas características técnicas, métricas, cronológicas y físicas similares. La decoración marca tanto su cronología como su carácter cristiano y funerario, e identifica la persona enterrada.

Es significativa la existencia de cazoletas o pequeños receptáculos en el perfil de algunas estelas, cinceladas con la intención de recibir aguas lustrales. Es un claro exponente de religiosidad tradicional, donde se combinan elementos precristianos o paracristianos con los canónicos.

Es interesante la reutilización de las estelas en los muros de los cementerios. La procedencia de camposantos medievales, la decoración religiosa y/o la perduración en la memoria colectiva de su funcionalidad ha motivado que las piezas se reutilicen en los muros de los cementerios nuevos, ya municipales, a veces cincelando, la fecha o una nueva cruz, o haciendo piezas *ex professo* como sucede en Cabacés (Priorat).

35. MENCHÓN, J.: "Esteles discoïdals dels països Catalans, entre Arqueologia i Etnografia". *Segones Jornades d'Entnografia de Catalunya*. Esterrí d'Àneu, Associació Catalana de Patrimoni Etnològic, 29 octubre - 1 de novembre de 1993, en prensa.

36. Al respecto BASTARDES (*op. cit.*, 22-23) cita diversos documentos donde la cruz, y por extensión la estela cumple la función de límite de la sagrada del cementerio. Así la consagración de san Miquel de Cuixà (1045): "*hanc immunitatis legem firmamus ut infra terminos praetaxati loci per infixas cruces designatos, nullus fidelium persequi calumniare, depraedare, vel injuriare praesumat*". Otro caso es la consagración de santa Maria de Lledó (1089): "*Praefatam autem ecclesiam Sanctae Mariae et omnia quae in circuitu eius sunt ipsum cimiterium et caetera quae sunt crucibus determinata et designata, spatia scilicet de uno colle in alterum in hujusmodi immunitatis et observantiae reverentia posuit*" o el caso de la consagración de Vilabertran, donde se habla de la inmunidad de la sagrada en el "*spatium crucibus determinatum*" según su acta de consagración de 1100 etc.



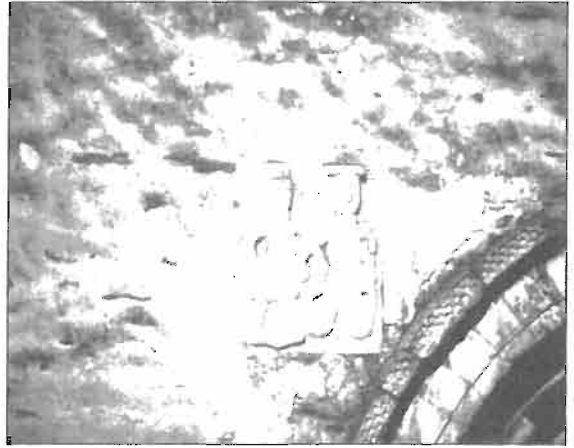
1. Estela de sant Julià de Pedra



2. Estela de sant Julià de Pedra



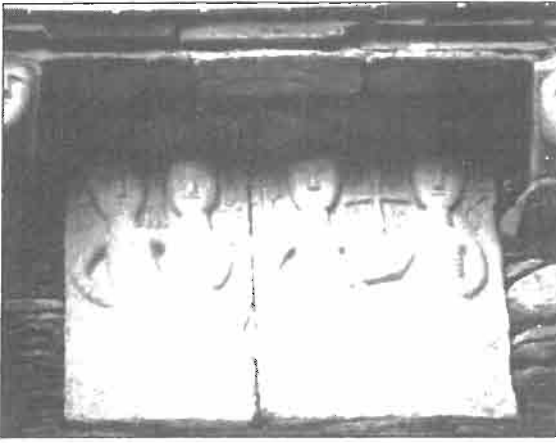
3. Estela de sant Julià de Pedra



4. Estela de Isil



5. Estela de Isil



6. Estelas de Alòs d'Isil



7. Estela del museo de Llivia



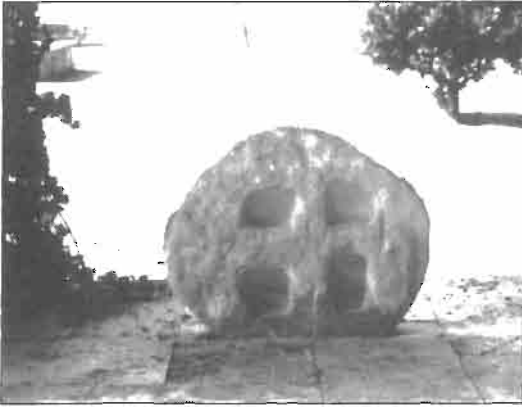
8. Estela del museo de Llivia



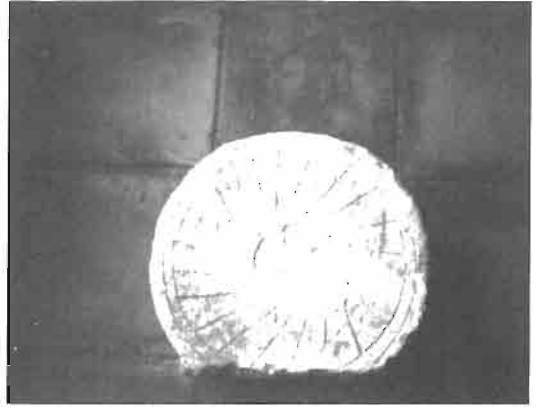
9. Cruz de Àreu



10. Estela de Talló (J. Gallart)



11. Estela de Roda de Berà



12. Estela conservada en el museo de Espluga de Francolí



13. Estela de Peramola



14. Estela de Castell-Llebr



15. Estela de Olius



16. "Creu dels Francesos" de Esterri d'Àneu