

Estelas funerarias de Mérida (Navarra)

DANIEL GARCÍA JAURRIETA^{1*} ^{2**}

INTRODUCCIÓN

Con este trabajo quiero dar a conocer varias estelas discoideas, no censadas hasta el momento, procedentes de la localidad de Mérida. Sita en la Ribera Navarra, sus límites geográficos son: al N. Santacara, al E. Carcastillo y las Bardenas Reales, al S. estas y al O. Murillo el Cuende y Pitillas (lámina 1).

Previamente quiero reseñar el aumento de las noticias referentes a la existencia de estelas en la Navarra meridional, zona que hasta el momento se encontraba más o menos aislada en cuanto ha este tipo de trabajos de investigación, pero que en estos momentos cuenta con los estudios de varios lotes de este monumento, los cuales no destacan por sus caracteres formales, si no por haber venido a enriquecer el gran vacío que presidía esta zona³. Entre las publicaciones hay que mencionar las de Francisco Javier ZUBIAUR CARREÑO⁴, Carmen JUSUÉ SIMONENA⁵, Tomás ALONSO Y GARCÍA DEL PULGAR⁶, Jesús UKAR MURUZABAL⁷, y anteriormente la de Eugeniusz FRANKOWSKI⁸, el cual en su monografía sobre las estelas peninsulares daba

1*. Departamento de Historia: Arqueología. Universidad de Navarra.

2**. Quisiera expresar mi más sincero agradecimiento a J. J. Prieto por la elaboración de los dibujos y a Don Ramón Goñi y J. Sesma Sesma por su inestimable ayuda.

3. ZUBIAUR CARREÑO, F. J., "*Distribución geográfica de la estela discoidea en Navarra en el estado actual de catalogación*", Les Esteles Discoidales, Archéologie en Languedoc, Lodeve 1980, pags. 149-150.

4. ZUBIAUR CARREÑO, F. J., "*Estelas discoideas funerarias del Monasterio de Tulebras*", CEEN, Pamplona 1981, pags. 303-317.

5. JUSUÉ SIMONENA, C., "*Estelas discoideas de Murillo el Cuende (Navarra)*", CEEN, Pamplona 1981, pags. 213-230.

6. ALONSO Y GARCÍA DEL PULGAR, T., "*Estelas discoideas de Cabanillas*", CEEN, Pamplona 1986, pags. 183-191.

7. UKAR MURUZABAL, J., "*Hallazgo de treinta y seis nuevas estelas de Navarra*", CEEN, Pamplona 1983, pags. 379-441.

8. FRANKOWSKI, E., *Estelas discoideas de la Península Ibérica*, Museo Nacional de Ciencias Naturales, Madrid 1920.

a conocer una estela de Santacara, posteriormente recogida por Inés TABAR SARRIÁS⁹ en su estudio sobre las estelas discoideas del Museo de Navarra.

PROCEDENCIA

Este grupo de estelas fue hallado durante las obras que se realizaron en una de las calles adyacentes al templo parroquial, lugar en el que según las indicaciones del párroco de la localidad, don Ramón Goñi, se encontraba el antiguo cementerio, anexo a la primitiva iglesia de la Asunción, de estilo protogótico, con influencias del Cister en torno a 1200. De esta primitiva construcción quedan en pie parte de los muros de la nave, con abundantes marcas de cantero, varios contrafuertes, dos arcos apuntados, así como una dependencia tras la Capilla Mayor, cubierta por una bóveda de cañón apuntada¹⁰.

DESCRIPCIÓN

ESTELA 1: Tiene como soporte material la arenisca, de color claro y grano fino, muy común en este entorno geográfico. Se conserva en buen estado, aunque se observan desconchamientos en la parte superior del disco, tanto en el anverso como en el reverso, más patentes en este segundo.

Sus dimensiones son:

- Diámetro del disco: 41,5 cms.
- Grosor: 15 cms.
- Anchura del cuello: 30 cms.
- Altura total: 80 cms.

Desde el punto de vista formal destaca el disco, cuyo diámetro es algo mayor que la anchura de la base; y el vástago o zócalo, cuyos lados no son totalmente divergentes, ya que tanto el cuello como la base tiene prácticamente la misma anchura, carece por tanto de carácter plenamente antropomorfo.

Aparecen decoradas las dos caras, en el anverso aparece plasmada una cruz griega de brazos rectos, definida por un disco de único trazo en relieve, rodeando a la intersección de la cruz. La técnica empleada ha sido el bajorrelieve, poco profundo, pero cuidado.

En el reverso aparece representada una roseta exapétala, de eje vertical y secundarios, enmarcada por una orla. Esta vez la técnica empleada ha sido la consistente en rehundir el motivo decorativo principal, para así destacarlo del resto de la composición.

En cuanto a los diferentes paralelos decorativos que esta estela tiene con respecto a las del resto de Navarra y en concreto con las de la Ribera o proximidades, vemos como el mismo conjunto decorativo aparece recogido en la estela nº 3 de Traibuenas¹¹. Individualmente el tema decorativo del anverso lo encontramos plasma-

9. TABAR SARRIÁS, Y., "La colección de estelas discoideas del Museo de Navarra", CEEN, Pamplona 1993, pp. 171-172.

10. GARCÍA GAÍNZA, M. C. ; HEREDIA MORENO, M. C. ; RIVAS CARMONA, J. ; ORVE SIVATTE, M., *Catálogo Monumental de Navarra*, vol. I, Merindad de Tudela, Pamplona 1980, pp. 211-217.

11. UKAR MURUZABAL, J., *op. cit.*, 1993, pp. 426-430.

do en las estelas nº 1, 2, 3, 4, 9, y 11 de Murillo el Fruto¹²; mientras que el del reverso la encontramos en las estelas nº 3 y 5 de Murillo el Cuende¹³, estela nº 2 de Santacara¹⁴, y estela nº 12 de Murillo el Fruto¹⁵ (lám. 2, fig. 1).

ESTELA 2 : De menor tamaño que la anterior. El material empleado para su elaboración también ha sido la arenisca. Su conservación es bastante buena aunque desigual, ya que una de las caras del disco (anverso) se encuentra muy dañada y la base del zócalo aparece fragmentada como consecuencia de un fuerte golpe.

Sus dimensiones son:

- Diámetro del disco: 31 cms.
- Grosor: 14,5 cms.
- Anchura del cuello: 19,5 cms.
- Altura total: 67 cms.

Formalmente, hay que reseñar, que a pesar de que a primera vista la trapezoidalidad del zócalo no está muy marcada, la estela mantiene un cierto carácter antropomorfo.

Los motivos decorativos ocupan las dos caras. En una de ellas, la correspondiente al anverso, muy dañada, aparece recogida una cruz griega de brazos iguales y anchos, inscrita en una orla solamente visible en la parte superior del disco. El procedimiento técnico utilizado en su elaboración, ha sido el consistente en rebajar los espacios angulares, para así crear una cruz en bajorrelieve.

En la cara opuesta, el motivo representado es una roseta exapétala de eje horizontal y secundarios, ligeramente inclinada, inscrita en una orla exterior tangente a los pétalos, los cuales parten de un círculo central cóncavo muy marcado. Estos se caracterizan por estar definidos por un único trazo en relieve, que crea un espacio rehundido en su interior.

En cuanto a los paralelos decorativos, el tema del anverso aparece representado en las estelas nº 2 de Cabanillas¹⁶, y nº 9 de Murillo el Cuende¹⁷, como lugares más próximos; el del reverso, en los mismos lugares señalados para la estela 1 de Mélida (lám. 2, fig. 2).

ESTELA 3: Como en las anteriores el soporte material utilizado para su elaboración ha sido la arenisca. Su conservación en general es deficiente, ya que la base del zócalo se encuentra muy dañada y la parte superior del disco en ambas caras presenta desconchamientos.

Sus dimensiones son:

- Diámetro del disco: 35 cms.
- Grosor: 16 cms.
- Anchura del cuello: 25 cms.
- Altura total: 80 cms. (aprox.)

El disco se encuentra completo, su anchura sería algo menor que la anchura máxima del zócalo, del cual nada podemos comentar, ya que se encuentra muy golpeado, a pesar de todo podría asegurar su tendencia a la trapezoidalidad.

12. UKAR MURUZABAL, J., *op. cit.*, 1993, pp. 379-394.

13. JUSUÉ SIMONENA, C., *op. cit.*, 1981, pp. 214-220.

14. UKAR MURUZABAL, J., *op. cit.*, 1993, p. 416.

15. UKAR MURUZABAL, J., *op. cit.*, 1993, p. 392.

16. ALONSO Y GARCÍA DEL PULGAR, T., *op. cit.*, 1986, pp. 187-188.

17. JUSUÉ SIMONENA, C., *op. cit.*, 1981, pp. 224-226.

Tanto el anverso como el reverso se encuentran decorados. En el primero aparece representado un motivo estelar. Se trata de una estrella de 8 puntas, de cuyos vértices parten líneas en relieve que crean un espacio romboide central que acoge una cruz griega, todo ello inscrito en una orla.

En la cara correspondiente al reverso, aparece representado el mismo motivo que he encontrado en estelas anteriores, una roseta exapétala de eje vertical y secundarios, ligeramente inclinada, que parece encontrarse yuxtapuesta a un círculo concéntrico a la orla que rodea a la roseta. La técnica empleada es el bajorrelieve, poco profundo y de talla tosca.

En cuanto a los paralelos decorativos, el tema del anverso lo encontramos en ejemplares de Murillo el Fruto (estelas nº 11 y 13)¹⁸, los del reverso ya han sido anteriormente citados (lám. 2, fig. 3).

TIPOLOGÍA Y TIPOMETRÍA

Desde el punto de vista tipológico, es decir partiendo de los principales rasgos definitorios del disco y zócalo, he intentado encuadrarlas en el sector de las estelas con caracteres más o menos antropomorfos, ya que la trapezoidalidad de los zócalos y la perfecta circunferencia de sus discos, lleva a situarles en este ámbito. Con todo, las imperfecciones producto de roturas pueden llevar a error.

Un aspecto que no deja lugar a dudas, es su carácter funerario, debido a la asociación de las estelas con enterramientos (antiguo cementerio).

Desde el punto de vista tipométrico, sus rasgos son los siguientes:

Nº DE ESTELA	DIÁMETRO	GROSOR	ANCHURA DEL CUELLO	ALTURA
1	41,5	15	30	80
2	31	14,5	19,5	67
3	35	16	25	80(aprox)

(medidas en cms.)

Las conclusiones obtenidas son las que se detallan a continuación:

- El diámetro oscila entre los 31 cms. de la estela 2 y los 41,5 cms de la estela 1, por lo tanto no son excesivamente grandes.

- El grosor no varía prácticamente nada, entre unas y otras hay una diferencia de 1 o 2 cms.

- El cuello tiene una anchura que oscila entre los 19,5 cms. de la estela 2 y los 30 cms. de la estela 1. En ningún caso mantienen la regla general expresada por M. Duvert, según la cual, el radio del disco es rigurosamente idéntico a la largura del cuello¹⁹, con todo estas medidas no rompen la estética exterior de la estela, que destaca por su solidez y robustez.

- La altura es notable, va desde los 67 cms. de la estela 2, a los 80 cms. de la estela 1. La altura total de la estela 3 es aproximada debido a los desconchamientos que presenta en la parte inferior.

18. UKAR MURUZABAL, J., *op. cit.*, 1993, pp. 390-391.

19. DUVERT, M., "Contribution à l'étude de la stèle discoidale basque", Bulletin du Musée Basque, Bayona 1976, pp. 14-15.

TÉCNICA

En líneas generales, la única técnica empleada por el artista en la elaboración del conjunto decorativo que forman estas estelas, ha sido el bajorrelieve. Conseguido a través del rebajado del fondo del disco, para así dejar en relieve los principales motivos decorativos. Este procedimiento técnico como bien señala F. J. Zubiaur Carreño, es el más utilizado en la talla de las estelas discoideas navarras²⁰.

ORNAMENTACIÓN

El complejo mundo decorativo que rodea a la estela discoidea, está compuesto por innumerables motivos que sirven de soporte para un lenguaje simbólico, cuya interpretación es punto de discordia y parte muy importante a la hora de su estudio.

En el caso concreto de las estelas de Mélida, los motivos plasmados por el artista se encuadrarían en el ámbito de las ornamentaciones geométricas (estrella), vegetales (rosetas), y cruciformes.

– Geométricos : En este apartado se encuadrarían desde motivos geométricos simples (círculos, arcos, triángulos...), pasando por motivos estelares, hasta swasticas, trisceles o tetrasceles, todos ellos de simbología astral, y raigambre pagana, que fueron adoptados por el cristianismo durante la Edad Media.

Destacan por su complejidad compositiva las representaciones de estrellas en sus distintas variantes (pentalfas, sello de Salomón o estrella de David...).

Representante de este ámbito nos encontramos en la estela 3, con una estrella de 8 puntas, de cuyos vértices parten líneas que crean un espacio romboide central, que sirve de marco a una cruz griega.

Las estrellas, según un estudio de J. Ukar Muruzabal, aparecen en un 8,18% de los motivos plasmados en las estelas navarras catalogadas (teniendo en cuenta tanto el anverso como el reverso). De estas un 3,30% son de 8 puntas, las más frecuentes junto a las de 6 puntas que aparecen en un 3,28% de las estelas²¹.

– Decoración vegetal: Este tipo de decoración se sitúa entre el geometrismo y la imitación de la naturaleza. Engloba desde flores de lis y palmetas, hasta rosetas pluri-pétalas, siendo estas últimas las predominantes. Entre ellas, son especialmente abundantes las rosetas exapétalas, que aparecen en un 10% de los motivos decorativos presentes en las estelas navarras²².

En Mélida los tres ejemplares recuperados contemplan este tipo decorativo, tallado en base a diferentes técnicas ornamentales.

– Decoración cruciforme: El motivo cruciforme es un tema extendidísimo. Se encuentra perfectamente integrado dentro del mundo estético que engloba la estela, y se ha convertido en el primero de los emblemas religiosos esculpidos en ella, ya que ocupa un 57,75% del total de motivos decorativos empleados²³.

Un aspecto de gran interés, es la variedad de formas bajo las que puede representarse, lo que demuestra la preocupación por parte del artista de hacer más estético el

20. ZUBIAUR CARREÑO, F. J., "Estelas discoideas de Navarra", p. 370. En *Estelas discoideas de la Península Ibérica, Patrimonios Culturales de las Españas*, Ed. Istmo, 1989.

21. UKAR MURUZABAL, J., *op. cit.*, 1993, p. 434.

22. UKAR MURUZABAL, J., *op. cit.*, 1993, p. 433.

23. UKAR MURUZABAL, J., *op. cit.*, 1993, p. 433.

símbolo cristiano, poniendo en peligro, en ocasiones, su significado²⁴. Además esta pluralidad de formas bajo las que puede aparecer representada la cruz, lleva consigo una serie de inconvenientes relacionados con la terminología a emplear para cada una de estos tipos, ya que cada autor, como bien señala L. Barbé²⁵, emplea un lenguaje propio, muchas veces impreciso y erróneo, que lleva a confusiones. En cualquier caso es necesaria la unificación de nuestro vocabulario y no dejar que cada cual se exprese en una terminología personal.

Dejando a un lado estos aspectos y centrándonos en el motivo principal de este trabajo, hay que reseñar la presencia en las estelas de Mérida, de cruces griegas (*quadrata*) de diferentes tamaños, plasmadas en los anversos de los tres ejemplares aquí descritos. Una de ellas (estela 1), a juzgar por la presencia de un disco en la intersección de las ramas, podría incluirse dentro de la cruz denominada *nimbada*²⁶.

Simbólicamente la cruz griega sería una alusión al mundo cuadrado con los cuatro puntos cardinales. La forma dibuja el eje del cosmos y conduce todo, de los cuatro puntos cardinales, hacia un centro único²⁷.

DATACIÓN

La datación dentro del ámbito de la estela discoidea, sigue siendo un punto problemático en el que predominan las conjeturas y suposiciones, por encima de los criterios objetivos.

En general los investigadores a la hora de encuadrar cronológicamente la estela se han topado con el problema de la ausencia de datos con los que poder establecer los límites cronológicos, con la excepción de los ejemplares recuperados en un contexto arqueológico, por lo que los criterios seguidos (motivos decorativos, talla...), han sido poco rigurosos y poco científicos.

Para la datación de las estelas de Mérida tenemos las mismas trabas, aunque como criterio objetivo a tener en cuenta, está su localización dentro del contexto del antiguo cementerio parroquial, lo que puede aclarar en parte su cronología. Partiendo de esta base puede presumirse su pertenencia a un período anterior al siglo XVI.

24. UKAR MURUZABAL, J., *op. cit.*, 1993, p.438-439.

25. BARBÉ, L., "Ante el estudio de las estelas discoideas y del simbolismo religioso. Cuestiones de terminología", p. 293. En *Estelas discoideas de la Península Ibérica, Patrimonios Culturales de las Españas*, Ed. Istmo, 1989.

26. BARBÉ, L., *op. cit.*, 1989, p. 306.

27. BEIGBEDER, O., *Léxico de los símbolos*, Ed. Encuentro, Madrid 1989, p. 23.

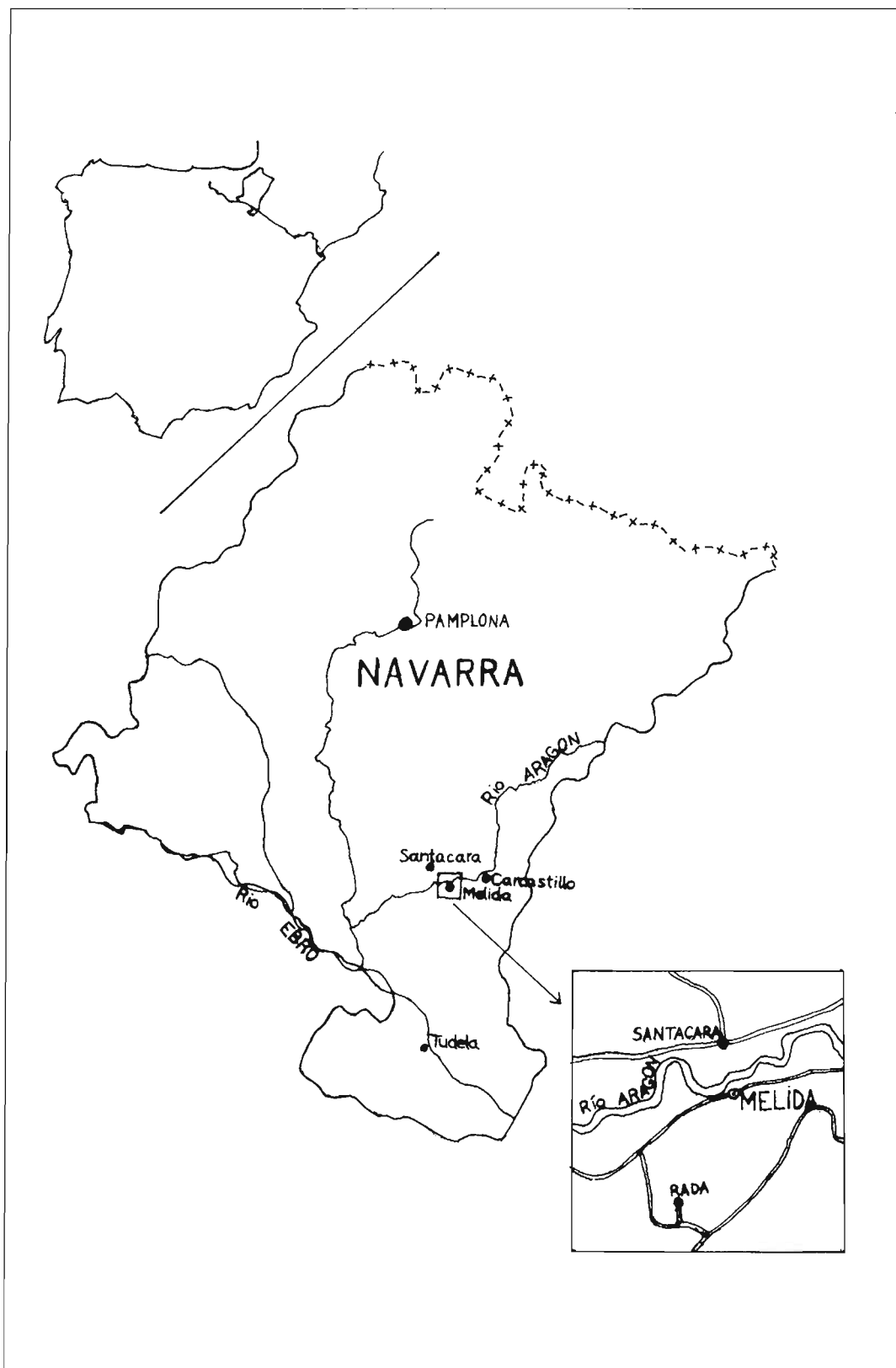
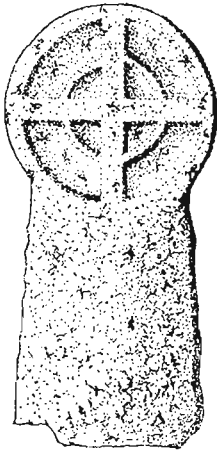


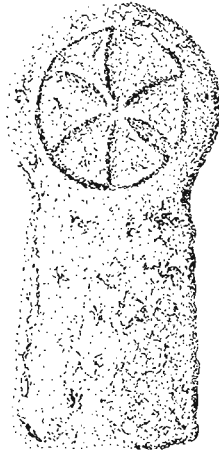
LÁMINA 1

ESTELA 1



A

FIG 1



R



ESTELA 2



A

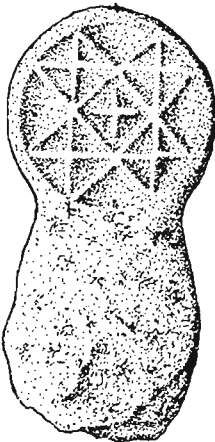
FIG 2



R

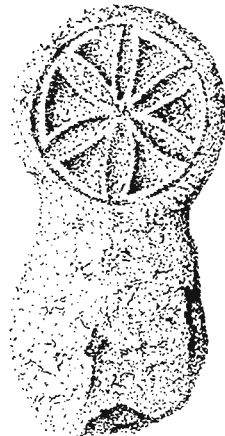


ESTELA 3



A

FIG 3



R



LÁMINA 2



ESTELA 1 (ANVERSO)



ESTELA 1 (REVERSO)



ESTELA 2 (ANVERSO)



ESTELA 2 (REVERSO)



ESTELA 3 (ANVERSO)



ESTELA 3 (REVERSO)

