

M<sup>a</sup> JESÚS TEIXIDOR DE OTTO  
CONCEPCIÓ DOMINGO PÉREZ

## EL POBLAMENT I EL RIU XÚQUER

### RESUMEN

El llano de inundación del Júcar es una zona de intensa ocupación humana que ha sufrido una vez más las consecuencias de las avenidas del río. Los núcleos de población ribereños presentan características diversas que permiten establecer una distinción entre pequeños pueblos de tipo rural y centros urbanos de mayor entidad. Las diferencias morfológicas entre ambos han supuesto una incidencia relativa muy acusada en los primeros. El desarrollo en altura de las edificaciones en los segundos ha paliado los efectos de la inundación, aunque sean los más dañados en términos absolutos.

La evidente vinculación entre el río y el poblamiento representa un verdadero desafío para la ordenación del territorio, si se trata de salvaguardar al máximo dichos centros. La dirección de los crecimientos urbanos, e incluso la posibilidad de nuevos emplazamientos en algunos casos, son cuestiones que deberán tenerse en cuenta para la seguridad de las poblaciones.

### ABSTRACT

The flood plain of the Júcar River is a zone of intensive human occupation which, once more, has suffered the inferences of the river floods. The riparian nucleus present several characteristics allowing stablish a distinction between little rural villages and urban centers with higher entity. The morphological differences between both have had a hard relative incidence on the first ones. The constructions developing in the second ones has palliated the effects of the inundations, although they are, in general terms, the most damaged.

The obvious attachment between river and settlement, represents a clair challenge for the arrange of the territory, if the maximum serveguarding of these centers is concerned. The direction of urban increasements and even the possibility of the new emplacements in some cases, are questions which will have to be considered for the security of the populations.

### INTRODUCCIÓ

La Ribera del Xúquer, dividida en Alta i Baixa des del punt de vista comarcal, és una àrea amb una important aglomeració humana distribuïda per més de quaranta municipis. Aquesta ribera ha estat inundada durant la riuada esdevinguda en

octubre de 1982, tot afectant divuit pobles, a més dels d'Ayora i Jarafuel que pertanyen a una altra comarca.

El poblament d'aquesta ribera ofereix una distribució lineal en ambdós marges del riu, encara que es troben situats de diferent forma. Com assenyala MATEU BELLÉS (1980, pp. 136-139), es pot considerar una tipologia per a la Ribera Baixa que respon a situacions de peu de vessant (Cullera), a nuclis desenvolupats damunt un alter miocé (Sollana) o a pobles defensats per un dic o mota (Albalat de la Ribera, Polinyà). Aquests últims són els que ofereixen menys perill, sempre que l'altura de les aigües no supere la de les defenses, que han estat insuficients en aquesta ocasió. Pel que fa a la Ribera Alta, els pobles es troben en general més lluny del riu, excepció feta de Sumacàrcer i Benimuslem (fig. 1).

Una de les situacions que presenta major risc és la d'Alzira, degut a la presència d'un con funcional creat pel riu Magre, la qual cosa implica que, en cas de desbordament, les aigües del Xúquer s'encaminen cap a l'esmentada població. La categoria que ha tingut Alzira com a nucli urbà des d'antic explica que s'haja mantingut, malgrat les adverses condicions del seu emplaçament, el qual podria deure's a motius de defensa. La seua jurisdicció sobre un ampli territori abastava poblacions com Algemesí i Carcaixent, el creixement de les quals els permetrà adquirir personalitat municipal. Algemesí l'assoleix el 1574 i rep el títol de vila reial en 1608 (CASTELL, 1971); Carcaixent en 1576 i 1589 respectivament (OROVAL, 1980, pp. 49-62).

Ara bé, un bon nombre de petites poblacions distribuïdes entre el riu i la Sèquia del Rei van ser abandonades progressivament. El segle XVIII Cavanilles assenyala com a llocs «*destruidos*», Tarragona, Cabanes, Toro, Alasquer, Ressalany, Alcosser i Mulata. Qualcun n'hi hagué que va desaparèixer més endavant, per exemple Pujol, encara habitat el XIX (MADOZ, 1850; GÓMEZ ORTEGA, 1866). Aquestes transformacions de l'hàbitat obeeixen a causes diverses<sup>1</sup>, entre les quals no es pot rebutjar la ruïna provocada per les inundacions. Alguns d'aquests petits nuclis probablement no tingueren gaire vitalitat, una vegada repoblats en el XVII, després de l'expulsió dels moriscos. CAVANILLES (i també MADOZ) al·ludeixen repetides voltes a la insalubritat que produïa el conreu de l'arròs, atribuint-li la desaparició d'alguns dels pobles mencionats (p. 196). En qualsevol cas, la seua mínima entitat aconsellaria l'èxode cap a centres més desenvolupats. La situació en què es troben avui alguns dels pobles afectats podria desembocar en un abandonament definitiu, de no mediar solucions ràpides per a reconstruir-los, siga en la seua actual ubicació o en una de nova.

La zona, doncs, ha evolucionat cap a un hàbitat concentrat en els múltiples nuclis al·ludits, cosa que no exclou l'existència de població dispersa intercalada. Els susdits centres ofereixen també avui una entitat o categoria bastant diferent que hi

<sup>1</sup> Entre d'altres no sembla desestimable la incidència de la Guerra de Successió, sobretot per la crisi de subsistència (FERNANDEZ ROS, 1982).

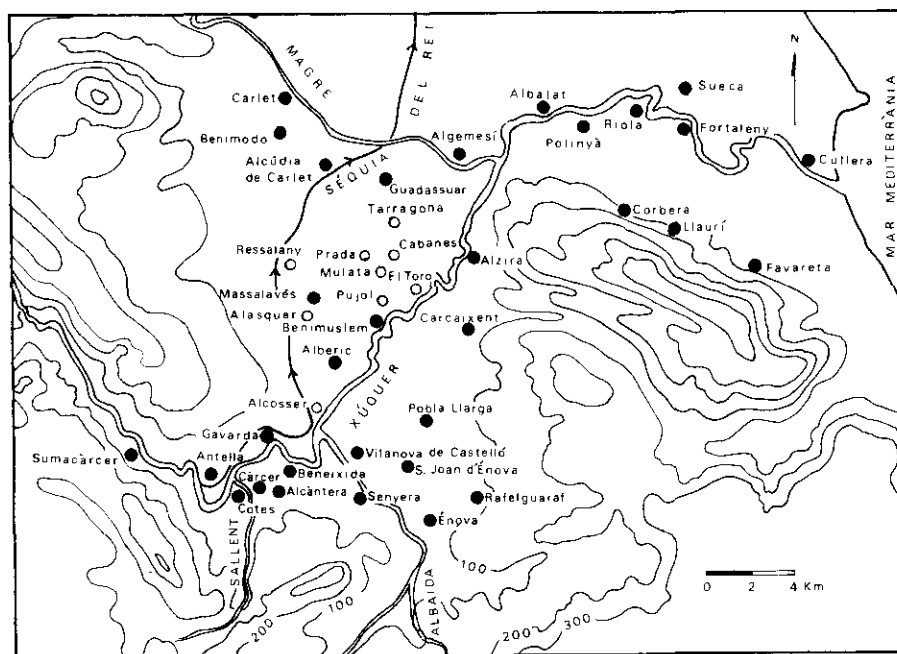


Figura 1.—Nuclis de població en la Ribera del Xúquer. Els cercles blancs assenyalen deshabitats

permet establir una clara jerarquia. La desigual trajectòria en el desenvolupament de les respectives poblacions comporta, com és lògic, una major o menor expansió urbana. Per altra banda, les reduïdes distàncies que les separen posen de relleu la intensitat d'ocupació d'aquest espai vertebrat pel riu.

La comarca assoleix uns valors de densitat propers als 250 hab/Km<sup>2</sup> i en general participa de les característiques de dinamisme econòmic i demogràfic del litoral del País Valencià, incrementat per la proximitat del seus principals centres a l'aglomeració urbana de l'Horta. Això n'ha suposat la profunda modificació de l'estructura productiva tradicional efectuada en les últimes dècades i reflectida a la indústria, les comunicacions i el poblament.

Pel que fa als municipis de la Ribera afectats per la inundació, ocupen una superfície de 433 Km<sup>2</sup> amb 136.033 habitants (Cens de 1981), que situa la seua densitat en 314 hab/Km<sup>2</sup>. Algemesí amb 587 es troba entre els casos més destacats. La concentració humana en aquest reduït espai és realment elevada i semblant a la que presenten les comarques litorals valencianes. Ayora i Jarafuel s'allunyen d'aquestes característiques i s'insereixen dins del model dels grans termes municipals interiors amb densitats molt baixes, 13 i 12 hab/Km<sup>2</sup>, respectivament (GOZÁLVEZ PÉREZ, 1981, pp. 217-221).

Si es comparen les xifres de població del Cens de 1960 amb el de 1981 es troben

QUADRE 1

	1960	1981	1960 = 100
<i>Municipis progressius</i>			
Alzira .....	26.669	37.446	140
Algemesí .....	19.057	24.552	128
Carcaixent .....	17.937	22.228	123
Cullera .....	14.103	20.145	143
Alberic .....	7.945	8.836	111
Alcàntera .....	1.211	1.418	117
<i>Municipis estabilitzats</i>			
Sollana .....	4.060	4.324	106
Albalat de la Ribera .....	3.354	3.570	106
Càrcer .....	2.008	2.034	101
Riola .....	1.601	1.743	108
Fortaleny .....	946	967	102
Beneixida .....	585	600	102
Cotes .....	416	421	101
<i>Municipis regressius</i>			
Ayora .....	6.412	6.083	95
Polinyà .....	3.061	2.980	97
Antella .....	2.171	1.632	75
Jarafuel .....	2.005	1.403	70
Sumacàrcer .....	1.650	1.397	84
Gavarda .....	1.381	1.178	85
Benimuslem .....	662	562	85

Font: Censos de Població.

diferents comportaments demogràfics que permeten d'establir tres categories entre els municipis afectats (quadre 1).

La jerarquització al·ludida es manifesta en els quatre nuclis superiors a 20.000 habitants que repleguen la major part de l'equipament industrial i de serveis, al mateix temps que mantenen la seua tradicional activitat agrícola. Si ambdues Riberes constitueixen una de les àrees citrícoles més importants del País Valencià, poblacions com Alzira, Algemesí i Carcaixent són els principals focus comercials del sector, ja que centralitzen el 50% de les firmes exportadores de la comarca (*Anuario Hortofrutícola* 1982).

A més dels factors anteriorment assenyalats, no es pot oblidar el paper que aconsegueix la infraestructura viària. Tres eixos paral·lels de comunicació nord-sud, als quals s'afegeix l'autopista, vertebraven l'espai comarcal: la Nacional 340, el ferrocarril València-Almansa i la carretera comarcal Xàtiva-Silla. La trama es completa amb enllaços transversals entre elles i amb perllongacions que connecten la zona interior i litoral amb el corredor principal.

Els municipis progressius esdevenen focus d'atracció immigratòria comarcal i

[4]

extra-comarcal. Amb excepció d'Alberic i Alcàntera, els creixements dels quals, sense assolir valors alts, poden considerar-se similars als anteriors, la resta són poblacions de poca entitat en termes de població absoluta i que han experimentat un creixement molt modest. La tercera categoria, amb una trajectòria decreixent, podria assimilar-se al segon grup per la dimensió dels seus efectius. Ayora i Jarafuel són localitats que s'inscriuen dins l'àmbit comarcal interior i manifesten les característiques regressives generals d'aquesta zona del País Valencià.

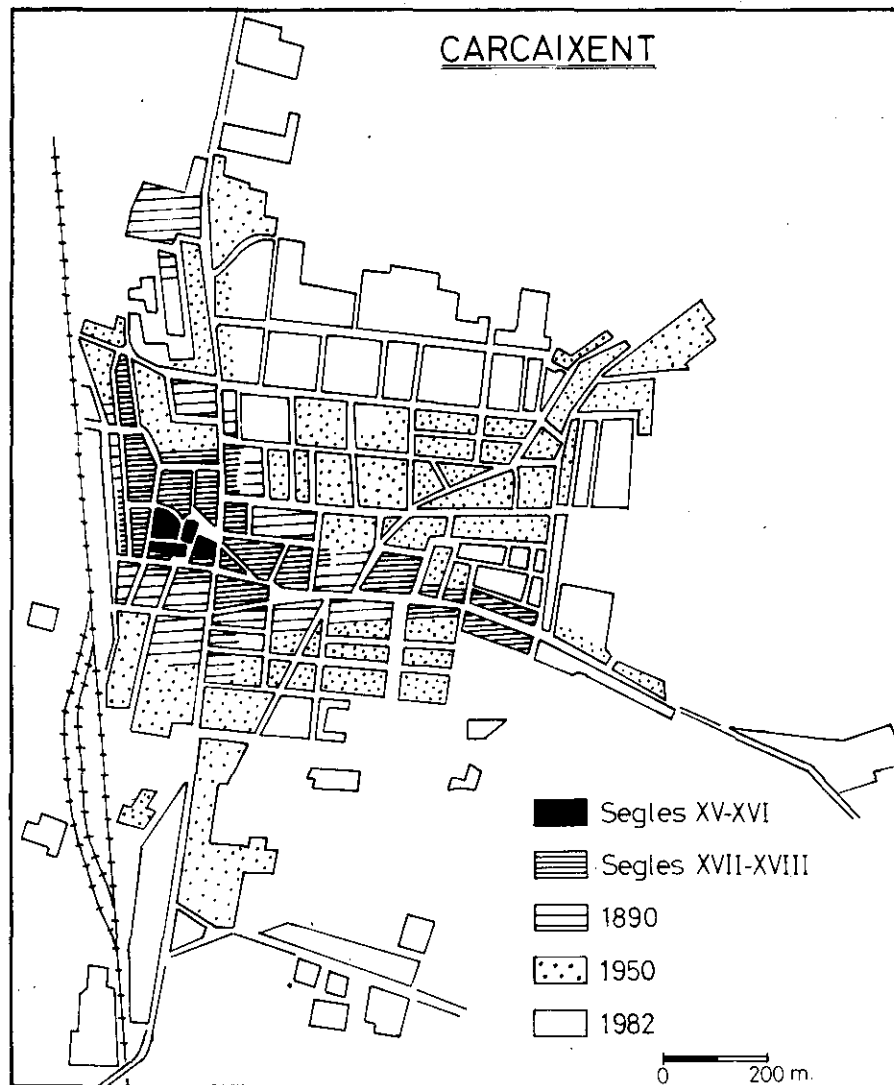
#### EL CREIXEMENT URBÀ

La anàlisi de l'expansió urbana als darrers vint anys permet diferenciar dos models de creixement que configuren morfologies peculiars. És a dir, no sols s'ha produït un augment quantitatiu, ja reflectit a les xifres de població, sinó que, a més a més, els principals centres adopten una fisonomia urbana amb desenvolupament en altura, allunyant-se del model d'edificacions unifamiliars mantingut normalment a l'àmbit rural. Tot just cal remarcar que a les poblacions de major entitat no hi ha correlació directa entre el volum edificat i l'ampliació experimentada pel teixit urbà en aquest període.

Aquestes diferències morfològiques expliquen la desigual proporció de vivendes afectades si es comparen amb el total de les existents a cada municipi, com hom veurà més endavant.

Quant al seu creixement absolut, les diferències són més notables entre el grup de poblacions qualificades com a progressives en relació amb la resta. En conjunt, les primeres ultrapassen el 83% de les xifres de 1960, mentre que les altres, també considerades globalment, no arriben al 50%. Dins d'aquests índexs no ha estat inclosa Cullera que, amb la seua espectacular expansió, elevaria la relació a 233 (considerant per a 1960 = 100). L'esmentat nucli ha experimentat un procés de creixença diferent motivat pel fenomen turístic. El gran nombre de vivendes no respon a una ocupació permanent que, com pot veure's al quadre 2, s'han multiplicat quasi per cinc entre 1960 i 1981.

La relació entre el nombre d'edificis i de vivendes ja indica la tipologia de la construcció a cadascun dels centres, d'acord amb les esmentades diferències morfològiques. No es pot parlar, doncs, d'un creixement homogeni. Els centres dotats d'una infraestructura urbana i viària prèvia al desenvolupament dels últims anys es trobaven en unes condicions més favorables per a les instal·lacions industrials i el consegüent equipament terciari. Aquesta evolució els confereix una trajectòria peculiar en la que, junt a la pervivència dels trets rurals, entren en joc mecanismes idèntics als del medi urbà ja consolidat (CLOUT; 1976). L'increment de la demanda del sòl, que comporta el dit procés expansiu, produeix l'encariment d'un espai de fet molt valoritzat (terres de regadiu) i és un dels factors responsables de la imatge urbana adquirida.



Per tant, en l'evolució urbana de les principals poblacions cal assenyalar les variants de creixement que es gesten alhora: l'avanç horitzontal del teixit urbà i l'expansió vertical que afecta tant els barris de nova creació com als antics. Des de finals dels anys cinquanta s'eixampla amb més celeritat la trama urbana que, en major o menor grau, s'ajusta a les directrius del planejament previst. Les vies de comunicació (carretera o ferrocarril) són línies orientadores del creixement i de relació de noves àrees. A d'altres casos marquen un cert límit per a l'expansió que no sempre és ultrapassat. Al mateix temps es fan remodelacions parcials en sectors ja

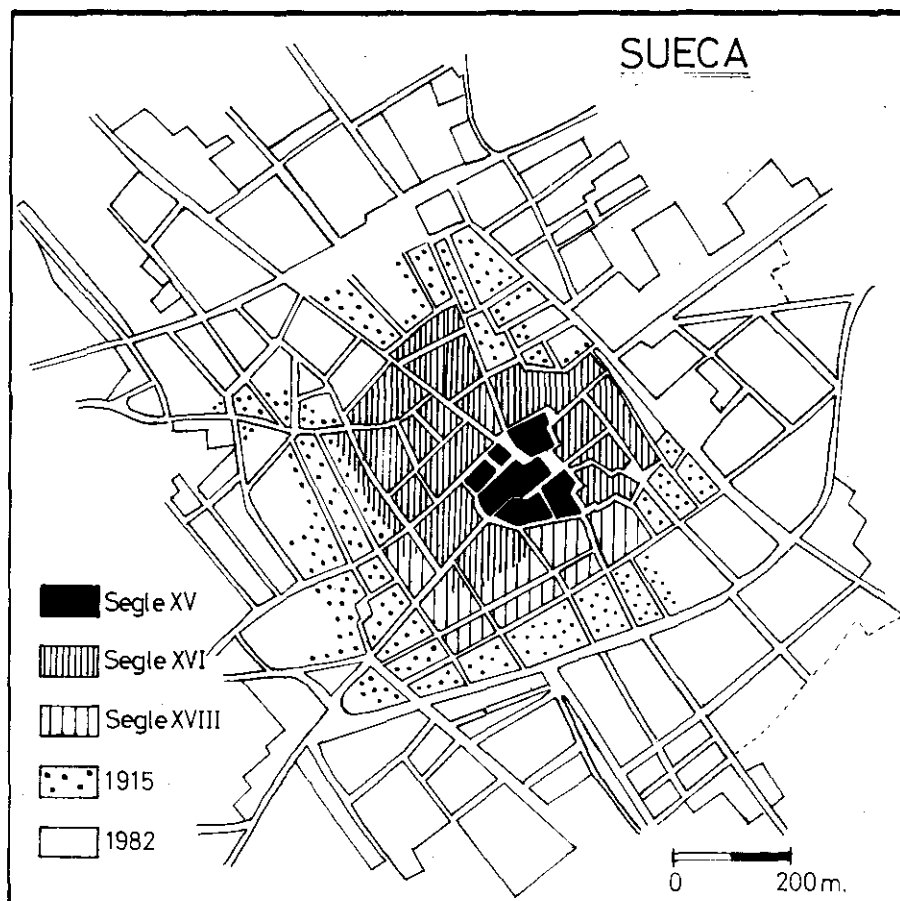


Figura 2.—Dos exemples de desenvolupament urbà

urbanitzats, amb la substitució de vivendes tradicionals de tipus rural per edificacions de varies plantes, l'altura de les quals no és adequada a l'entramat viari, en moltes ocasions.

El desenvolupament urbà ha estat dirigit més pels eixos viaris que no per la possibilitat d'un creixement cap a aquelles zones amb menor risc d'inundació, malgrat que la major part de les poblacions presenten un emplaçament difícilment modificable (fig. 2).

Efectivament, aquesta circumstància és aplicable a tots els municipis, amb independència de l'estructura del seu plànol. Així, Sueca i Algemesí ofereixen un plànol compacte de forma arrodonida, on les vies de comunicació de disposició radial dirigeixen l'eixampla del recinte urbà, tot mantenint la susdita forma (CORTÉS, 1968). Al mateix temps els eixos viaris són indrets preferents per a la lo-

QUADRE 2

	1960	1981	
	Viviendes	Viviendes	Edificis
Alzira .....	7.873	16.286	9.404
Algemesí .....	5.253	8.913	4.977
Carcaixent .....	4.619	7.437	4.684
Cullera .....	4.246	19.766	4.673
Alberic .....	1.886	3.478	2.240
Sollana .....	1.158	1.612	1.476
Albalat .....	910	1.368	1.121
Càrcer .....	486	748	669
Riola .....	385	624	—
Alcàntera .....	309	484	436
Fortaleny .....	238	369	297
Beneixida .....	169	201	—
Cotes .....	115	200	174
Ayora .....	1.590	2.654	2.202
Polinyà .....	850	1.178	1.113
Antella .....	526	706	624
Jarafuel .....	621	865	775
Sumacàrcer .....	424	556	543
Gavarda .....	357	441	382
Benimuslem .....	165	184	—

Font: Nomenclàtor. Avance de 1981. Censo de Edificios. Avance de 1980. Censo de Población. 1960.

calització industrial distribuïda al seu entorn. Per la seua ubicació Sueca es troba pràcticament lliure del perill de les inundacions, per tal com les aigües desborden cap a l'Albufera. En aquesta ocasió no hi ha hagut incidència alguna des del punt de vista urbà, encara que el seu terme municipal haja sofert considerables danys agrícoles.

Alzira i Carcaixent mostren un plànol en forma de quadrícula, amb un procés expansiu que tendeix a acostar ambdues poblacions, moviment que pot significar un fenomen de conurbació als pròxims anys. En el cas de Carcaixent evidentment només la modificació del tirat de la carretera comarcal Xàtiva-Silla podria afavorir un canvi en la direcció del seu creixement futur, per la part oriental, sobre terrenys a recer de les inundacions. Però no és gens fàcil que canvie la tendència en sentit nord, allargant-se cap a la veïna Alzira.

Aquesta població es desenvolupa a partir de la Vila, nucli que al segle XVI ocupa l'espai envoltat per un meandre estrangulat del riu que forma una illa elevada i defensada per una riba (fig. 3). Fins la desaparició de les muralles al segle passat, el poblament s'hi havia estès ja en el XVIII per la zona externa, tot formant els barris de Sant Joan i Sant Agustí. També s'hi anaren desenvolupant els de Santa Maria, Sant Francesc i l'Alqueria. Aquests últims, els quals es trobaven



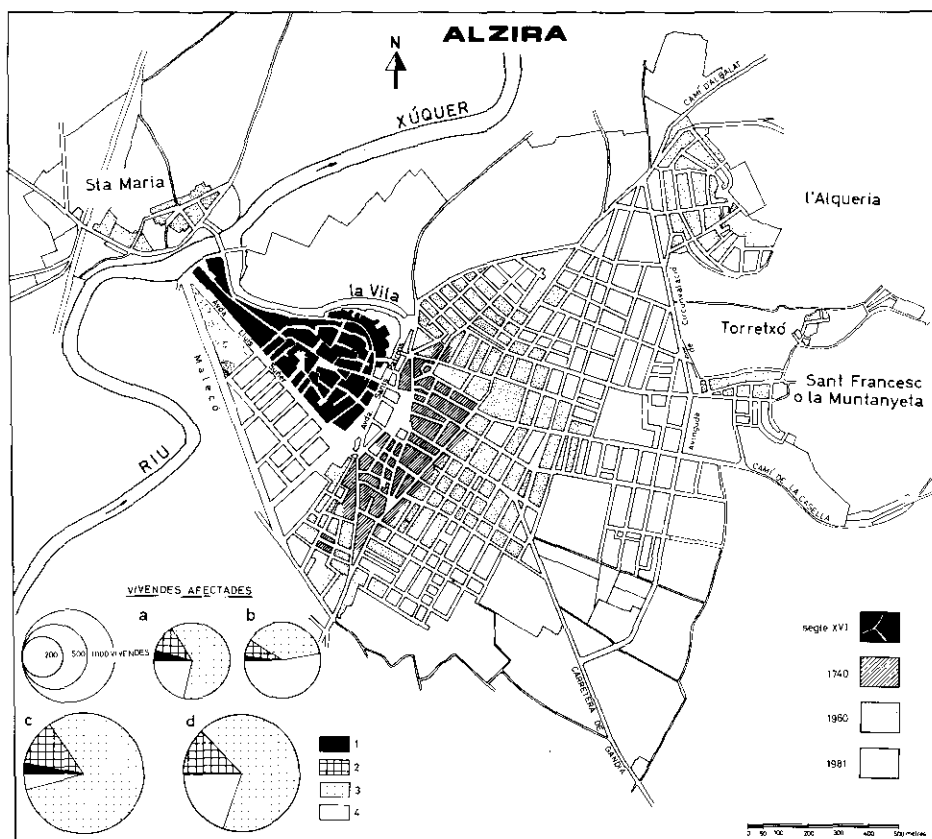


Figura 3.—Desenvolupament urbà d'Alzira i vivendes afectades, segons zones corresponents a diferents èpoques: *a)* Segle xvi.—*b)* 1740.—*c)* 1960.—*d)* 1981.—1. En ruïna.—2. Amb danys a la estructura.—3. Sense danys a la estructura.—4. Enfangades. Agraïm al Dr. Rosselló els plànols d'evolució urbana d'Alzira i Carcaixent, amablement facilitats.

allunyats del recinte urbà formant nuclis exempts, avui estan incorporats al mateix pel creixement efectuat en aqueixa direcció.

A Alberic s'ha ultrapassat àmpliament la línia del ferrocarril, tot i ocupant un espai lliure d'inundacions. Tanmateix no ha deixat de produir-se igualment l'avanc en sectors de la zona oposada, acostant-se a la trama primitiva i seguint les directrius de les comunicacions.

Cullera es desenrotlla a partir del vell recinte del xvi, perllongant-se a ambdues bandes del mateix i vorejant el coster. Sigui com sigui, la zona susceptible d'inundar-se és molt reduïda i en aquesta ocasió els seus efectes han estat mínims. El riu arriba amb molt poca força perquè les seues aigües sobreixides s'hi han estès per tota la planura. Per les al·ludides raons turístiques, s'ha ocupat la línia de platja

amb blocs d'enorme altura, mentre que les instal·lacions industrials s'ubiquen en la seua major part a la vora dreta del riu.

#### L'ABAST DE LA INUNDACIÓ

L'emplaçament fluvial comporta una situació contradictòria per la incidència de factors avantatjosos i greus inconvenients que l'acció humana, a través del temps, ha tractat d'incrementar i atenuar respectivament (PELLETIER, 1982). Les transformacions per al regadiu, el poblament dens, les obres d'infraestructura de tot tipus són fets propiciats per aquesta situació (CANO, 1980), però al mateix temps van augmentant els obstacles per al lliure curs de l'aigua i intensificant-se els riscos. Tant els cultius d'alt rendiment molt capitalitzats, com les instal·lacions d'altres sectors productius i la pròpia intensitat de les edificacions, representen elevadíssims valors a l'hora de quantificar les pèrdues produïdes per una catàstrofe com la patida en aquesta ocasió<sup>2</sup>.

Aquestes característiques de desigual signe són percebudes clarament pels habitants de la Ribera. Els seus centres de població s'han vist afectats per les avingudes del Xúquer en repetides ocasions, tot i provocant víctimes i greus desperfectes en vivendes i instal·lacions diverses. El sentiment de risc és patent, ja que no és molt lluny en el temps el record d'inundacions extraordinàries. Per això existeix la inquietud col·lectiva per cercar mitjans de protecció. Sense fer referències més antigues, pot servir d'exemple la Memòria de l'enginyer Gómez Ortega sobre la riuada de 1864 (GÓMEZ ORTEGA, 1866).

No són noves, per tant, les propostes de defensa que s'han intentat, la qual cosa no significa que hagen pogut assolir-se. La consciència de les dificultats que ofereix la total salvaguarda de la zona es manifesta també en els projectes de solució elaborats en el segle XIX a ran de la catàstrofe soferta al 1864. A l'esmentada Memòria es reconeix que *«la única defensa posible para la mayor parte de los pueblos de la Ribera es el insertarse cada uno de por sí en un recinto de diques de mayor altura que la que alcanzan las mayores avenidas»* (ff. 222-223), i que de tots ells Alzira és el poble que té majors dificultats. S'arriba fins i tot a pensar en la desviació del riu en les proximitats d'Alberic, solució que haguera suposat un major perill per a d'altres poblacions (com per exemple, la pròpia Alberic, Benimuslem o el desaparegut Pujol).

Els dics són el mitjà de defensa més emprat, a banda de la fixació dels meandres, i amb resultats eficaços per a aturar les aigües en desbordaments ordinaris. Els malecons s'alcen en ambdós marges del riu per a la protecció de diversos pobles

<sup>2</sup> Segons dades amablement facilitades pel MOPU, la valoració aproximada dels danys en vivendes a 27-XII-1982 puja a 5.453.700 pessetes. Comptabilitzant les pèrdues en agricultura, indústria, transport, etc., el total és 68.000 milions de pessetes.

de la Ribera Baixa: Polinyà, Riola, Albalat i Fortaleny (MATEU BELLÉS, 1980, p. 137). Així mateix disposen d'aquesta defensa Benimuslem, a la vora esquerra, i Carcaixent, encara que aquesta ciutat, degut a la seua situació més baixa respecte al riu, tant sols es lliura d'inundacions quan es produeix la crescuda sense desbordament. A Alzira es van prendre algunes mesures de protecció, però prou després de la riuada de 1864 (construcció del malecò a la part sud, protegint la Vila; supressió del pont de Sant Gregori substituint-lo per l'actual pont de ferro).

Els danys en les vivendes dels diferents municipis han estat avaluats pel MOPU, mitjançant estimacions efectuades *in situ*. Amb diversos equips de treball s'ha cobert l'estudi complet de la zona per a quantificar les pèrdues i procedir a la posterior distribució d'ajuts. Per això, el criteri estimatiu contempla quatre tipus de vivendes, segons el grau de damnificació: aquelles que ofereixen un estat de ruïna, aquelles que poden recuperar-se —distingint si han sofert o no danys en la seua estructura— i aquelles que només es troben enfangades. Per descomptat, aquesta última categoria és comú per a totes<sup>3</sup>.

És per això que a fi d'estudiar la situació en aquests municipis ha estat ineludible adaptar-se a la mencionada classificació (quadre 3). Des del punt de vista absolut, el volum de vivendes afectades és molt elevat en las poblacions majors, malgrat que la incidència percentual resulte més espectacular als petits pobles que s'han vist coberts per l'aigua i el fang quasibé en la seua totalitat. A això es deu que casos tan extrems com els de Gavarda o Beneixida hagen demanat fins i tot la construcció d'un poble nou amb canvi d'ubicació. Com s'ha dit abans, les diferències en la tipologia dels edificis expliquen el reduït percentatge dels danyats en poblacions com Alzira o Algemesí.

A banda de les diferències en les característiques de les vivendes, hi han intervingut d'altres factors que introdueixen matisos de desigual grau d'incidència a les localitats.

Respecte al factor de situació, seria profitós fer una comparança retrospectiva amb la riuada de 1864 (BOSCH, 1866). Casos com Gavarda, Beneixida, Sumacàrcer i Antella han vist agreujada en aquesta ocasió la incidència de la riuada per l'esbucament de la presa de Tous, encara inacabada, i també per la variant de la carretera de Gavarda. A la revinguda del 1864 aquests pobles foren menys danyats, però això no exclou que els seus termes municipals es trobaren entre els més afectats, per causa de la coincidència de pics en la crescuda del Sallent i del Xúquer.

L'elevat percentatge de vivendes perjudicades observat a Alcàntera és en relació amb l'avinguda del Sallent, les aigües del qual han estat desviades cap a la població degut a l'obra dels Arcs. També és de caràcter humà l'obstacle que ha suposat l'autopista per als pobles de Polinyà, Riola i Fortaleny. Qualsevol d'aquests

<sup>3</sup> L'ajut previst és de 2'5 milions per a les derruïdes; 0'5 per a les recuperables i 100.000 pessetes per a les que només exigien neteja. L'informe es completa amb una relació d'albergs provisionals per a acollir les famílies (150 albergs de dues vivendes per a 299 famílies). Agraïm als senyors Creuet i Leno la informació facilitada.

## QUADRE 3

*Estat de les vivendes afectades, 1982*

Municipis	Ruïna	Recuperables		Enfangades	Total	% sobre el total
		Amb danys	Sense danys			
Alzira .....	85	638	2.695	786	4.204	25,8
Carcaixent .....	10	106	2.700	500	3.316	44,5
Algemesí .....	24	158	1.377	423	1.982	22,2
Sollana .....	—	—	—	949	949	58,8
Polinyà .....	7	10	28	621	666	56,5
Riola .....	—	2	—	448	450	72,1
Alcàntera .....	2	1	—	407	410	84,7
Cullera .....	—	—	—	367	367	1,8
Gavarda .....	7	17	76	211	311	70,5
Fortaleny .....	1	4	3	240	248	67,2
Alberic .....	4	—	164	54	222	6,4
Beneixida .....	27	42	70	58	197	98,0
Càrcer .....	2	8	50	131	191	25,5
Benimuslem .....	4	—	166	—	170	92,4
Sumacàrcer .....	23	24	74	41	162	29,1
Ayora .....	26	23	41	67	157	5,9
Antella .....	9	3	23	27	62	8,7
Albalat .....	—	1	1	30	32	2,3
Jarafuel .....	6	—	1	20	27	3,1
Cotes .....	4	1	8	8	21	10,5
<i>Totals</i> .....	241	1.038	7.477	5.388	14.144	

Font: MOPU. Delegació Provincial de València.

manifesta una menor incidència en la riuada de 1864. Nogensmenys, poblacions com Alzira, Carcaixent, Algemesí o Albalat, pateixen sempre greus desperfectes, relacionats amb la seua situació més arriscada (quadre 4).

Tot i amb tot, el mitjà més escaient de defensa que s'ha mostrat en aquesta ocasió ha estat justament la renovació urbana.

## ESTUDI DE CASOS CONCRETES

No cal dir que les conseqüències de la inundació han estat molt greus en quasi tots els municipis, encara que la incidència hi haja estat desigual en els recintes urbans, segons s'ha dit. Només amb el fi d'evitar la reiteració, l'estudi específic de localitats es planteja sobre tres exemples significatius de situacions generalitzables.

En primer lloc, Alzira representa, el mateix que Carcaixent, un model de població amb un gran desenvolupament urbà i importants transformacions en els seus edificis, la qual cosa suposa que assoleix el major nombre absolut de vivendes damnificades, sense que existisca correspondència directa amb el conjunt total.

Partint del fet que aquesta riuada ha causat perjudicis a tota la ciutat, tanmateix cal tenir en compte certs matisos en el grau d'incidència. L'explicació radica en

## QUADRE 4

*Relació de danys en centres de població durant la riuada de 1864*

Alzira	<i>100 casas destruidas, 331 medio hundidas, 203 con grandes deterioros y 50 amenazando ruina.</i>
Carcaixent	<i>25 casas arruinadas, 159 muy deterioradas y 96 en inminente peligro.</i>
Algemesí	<i>1 casa destruida y 187 deterioradas.</i>
Sollana	No especifica danys al recinte urbà.
Polinyà	<i>Se resintieron muchos edificios.</i>
Riola	No indica danys al recinte urbà.
Alcàntera	<i>Algunas casas deterioradas.</i>
Gavarda	<i>5 casas arruinadas y deterioros en la Iglesia.</i>
Fortaleny	<i>Deterioros en algunas casas, en la Iglesia y la Abadía.</i>
Alberic	<i>73 casas deterioradas.</i>
Beneixida	<i>1 casa y varias tapias arruinadas.</i>
Càrcer	<i>20 casas inhabitables.</i>
Benimuslem	<i>Se resintieron varias casas, perdiéndose los efectos que contenian.</i>
Sumacàrcer	<i>Deterioros en un molino, en algunas casas particulares y en la escuela.</i>
Antella	No especifica danys en la població.
Albalat	<i>6 casas hundidas y 146 deterioradas.</i>
Cotes	<i>Algunas casas afectadas.</i>
Massalavés	<i>Sufrieron perjuicio la Iglesia, la Casa Consistorial y casas particulares.</i>
Cullera	No indica danys en la població.
Ayora	<i>La «Rambla del Lugar» arrastró 20 casas.</i>
Jarafuel	<i>4 casas deterioradas y 2 casas destruidas.</i>

Font: BOSCH, 1866.

la pròpia topografia, en alguns factors qualitius de les vivendes i en la tipologia de les edificacions.

El sector corresponent al primitiu emplaçament, la Vila, presenta una morfologia compacta amb una construcció tradicional de vivendes unifamiliars en planta baixa, per bé que la majoria disposen d'un pis. Bona part d'aquests són edificis de relativa antiguitat, alguns inclús es trobaven ja deshabitats. És precís tenir en compte aquestes circumstàncies a l'hora de valorar els amplis efectes produïts per la inundació en aquesta zona. A banda de sofrir els problemes del fang en la majoria de les vivendes, el 77% tingueren danys de diversa consideració, des de l'absoluta ruïna fins a la deterioració parcial<sup>4</sup>. Encara que han estat conceptuades majoritàriament com a vivendes recuperables, les dites deterioracions impedeixen una utilització més o menys immediata. No es pot oblidar que en aquest sector l'altura de l'aigua va arribar als cinc metres.

L'expansió urbana fins a mitjan segle XVIII abasta l'espai comprés entre les actuals avinguda dels Sants Patrons i el carrer dels Reis Catòlics. El formen els barris de Sant Joan i Sant Agustí, on es situava la moreria al segle XVI. La zona presenta dos sectors ben diferenciats des d'un punt de vista funcional i de paisatge urbà. Per una banda, el sector estructurat per l'avinguda dels Sants Patrons i la

<sup>4</sup> Els percentatges per Alzira, estan referits al total de vivendes afectades als diferents sectors.

plaça Major, que correspon al centre comercial i de serveis, renovat en bona mida amb moderns edificis de considerable alçada. La remodelació tingué com a punt bàsic el sanejament i rebliment del braç mort del riu. Al 1929, com a primera mesura es projectà la construcció dels col·lectors de desaguament. Però fins el 1956 no es plantegen els treballs de rebliment, delimitació de la nova avinguda i urbanització, per a finalitzar-ne les obres el 1964. Aquesta mesura pot ser discutible des del punt de vista paisatgístic, perquè ha privat la ciutat d'uns espais de descongestió. En lloc de mantenir una zona verda, s'optà per destinar-la a terrenys edificables i amb això el sector assolí la major densitat d'ocupació.

La plaça Major vé a representar un desdoblament del centre cívic de la ciutat, fins aquells moments situat en la Vila. Per un altre costat, vorejant la dita zona central, la morfologia urbana hi ha conservat en bona part les seues característiques, i el que fa al traçat i edificació, tot produint-se, com a molt, renovacions puntuals. Això explica la desigual importància de la inundació, que ha estat relativament menor als espais modificats en allò que es refereix a vivendes en ruïna o amb danys en la seua estructura (al voltant del 5%).

Fins 1960 l'expansió urbana s'ajusta a un planejament regularitzat, amb sectors en quadricula, tot seguint la direcció de les principals vies d'accés, com s'ha dit amb anterioritat. A aquest període del desenvolupament ciutadà correspon també la urbanització de l'Alqueria, la Muntanyeta i el Torretxó, els emplaçaments dels quals en cotes més elevades els ha servit d'una efectiva protecció. Pel contrari, la resta de l'àrea de creixement d'aquesta època, en especial la part nord, s'ha vist perjudicada en la mateixa mida que als sectors abans esmentats, amb un 25% de vivendes greument deteriorades en les seues estructures.

L'eixampla d'Alzira s'ha produït mitjançant la creació de nous barris, en alguns casos de vivendes protegides. L'ocupació de l'espai és continua fins l'avinguda de circumval·lació que marca el límit expansiu. Pot parlar-se d'un plànol radial per a aquest sector, amb quatre eixos bàsics: carretera de Carcaixent, carretera de Gandia, camí de la Casella i carretera d'Albalat. A aquests espais es pot afegir la zona ocupada entre el malecò i l'antic braç del Xúquer (avinguda de Lluís Suñer). Les característiques de la construcció han significat una incidència més acusada en alguns blocs dels situats entre la carretera de Gandia i el camí de la Casella, on els danys estructurals representen el 60% de les vivendes afectades, mentre que al barri immediat al malecò el percentatge és del 11%.

És evident que els criteris de planejament urbà no tenen correspondència amb previsions defensives davant esdeveniments d'aquesta magnitud, encara que les alternatives que s'ofereixen per a d'altres possibles direccions són limitades, donada la situació del seu primitiu emplaçament el qual prefigurarà les línies del seu creixement posterior.

Gavarda, el mateix que Beneixida, Alcàntera, Benimuslem o Riola, municipis que han mantingut la seua configuració de poble rural, han sofert danys que els han afectat quasi totalment.

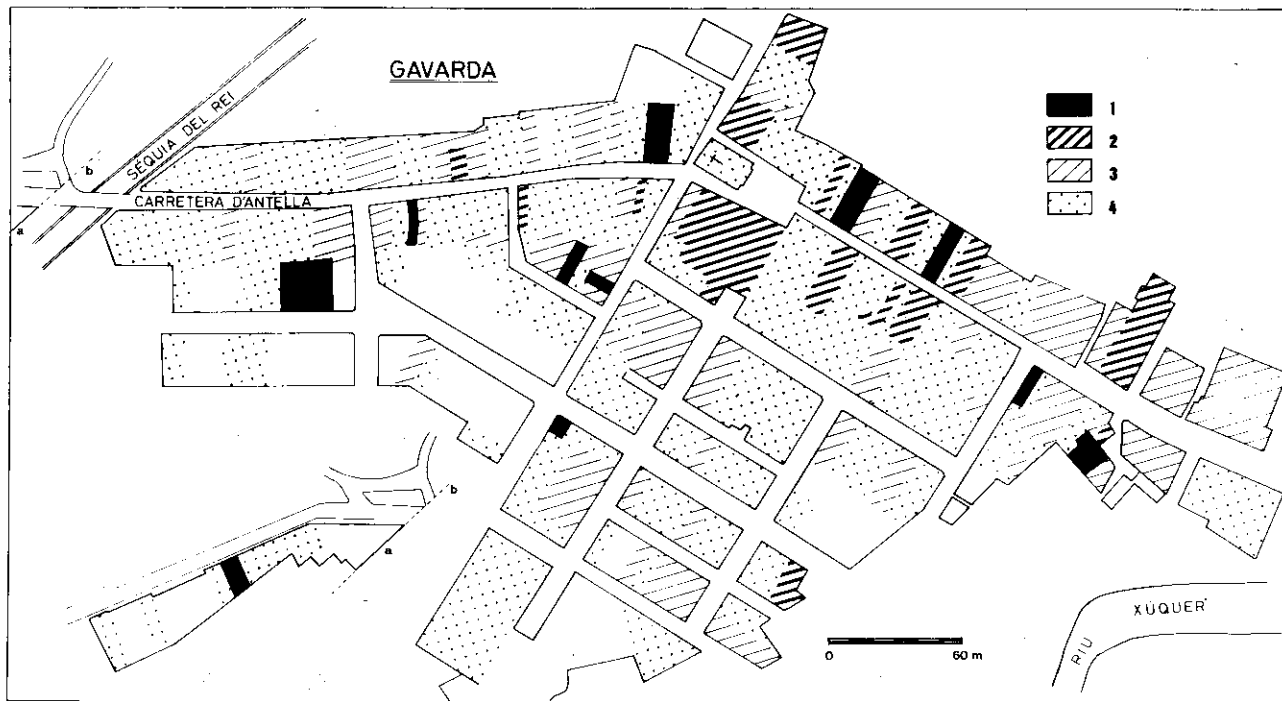


Figura 4.—Gavarda, un exemple de poble agrari tradicional, totalment afectat: 1. Vivendes en ruïna.—2. Vivendes perjudicades en la seua estructura.—3. Vivendes danyades sense incidència en la estructura.—4. Vivendes enfangades.

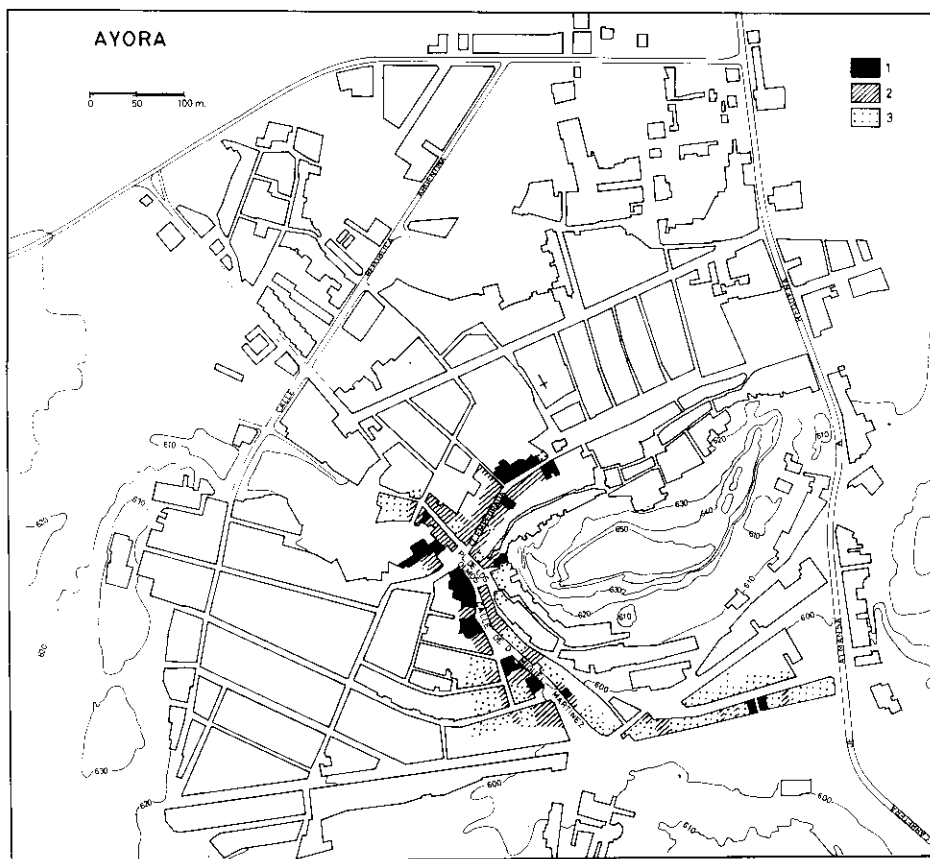


Figura 5.—Ayora. La zona damnificada correspon al llit del Barranc de la localitat: 1. Vivendes en ruïna.—2. Recuperables.—3. Enfangades. Agraïm els plànols facilitats per la Diputació Provincial de València, especialment la amabilitat dels senyors Peñin i Ferrer.

La població de Gavarda es troba situada entre la Séquia del Rei que discorre pel nord, i el riu Xúquer, per la seua part meridional. Les especials circumstàncies d'aquesta inundació han suposat per a aquesta petita localitat considerables pèrdues. El creixement d'aquest nucli s'ha produït a partir d'un model de poble caminer que ha avançat en un únic sentit, cap al sud, amb la construcció d'illetes estructurades per carrers paral·lels i perpendiculars a l'eix primitiu.

Tal com queda reflectit a la figura 4, el sector de la població més afectat coincideix amb la part antiga, al llarg de la carretera. Dins d'aquella, les vivendes en estat de ruïna i amb danys en la seua estructura, representen el 25 % del total de les existents en aquest sector. A l'àrea de construcció més recent, la intensitat del mal és menor, encara que els habitatges han sofert igualment seriosos desperfectes. Les diferències, tal vegada caldria atribuir-les a les distintes condicions de les



casos (edat o qualitat de les mateixes). De qualsevol manera, part de les vivendes es troben inhabitables, i les famílies s'han encabint en albergs provisionals.

El cas d'Ayora pot resultar interessant per la seua ubicació a la zona alta (aigües amunt) que també ha experimentat les conseqüències de la calamitat, accentuades per la presència d'un barranc que discorre per l'interior del recinte urbà. A la riuada del 1864 la població va ésser prou afectada. Per això es va proposar, entre d'altres mesures de protecció, la desviació de la *Rambla del Lugar* per la part sud de la localitat. La solució es va dur a terme construint una presa aigües amunt, però en aquesta ocasió no ha estat suficient per a contenir les aigües, que tornaren ocupar el seu llit primitiu.

La part més antiga de la població ha estat l'única perjudicada, tal com es reflecteix a la figura 5. Les vivendes damnificades són el 6% del total de les existents, amb valors considerables de cases en ruïna als carrers *Empedrada* i *Miguel Martínez* i plaça *de los Olmos*. El creixement posterior s'ha produït a partir del nucli, allunyant-se de la zona inundable i configurant un plànol semicircular.

### CONCLUSIONS

La primera conclusió, que no per òbvia deu deixar-se d'assenyalar, és que qualsevol plantejament de reordenació de l'espai parteix necessàriament de la relació entre riu i poblament (WARD, 1978). Les ciutats riberenques, que gaudeixen d'innegables avantatges, es troben igualment sotmeses als perills inherents a les inun-

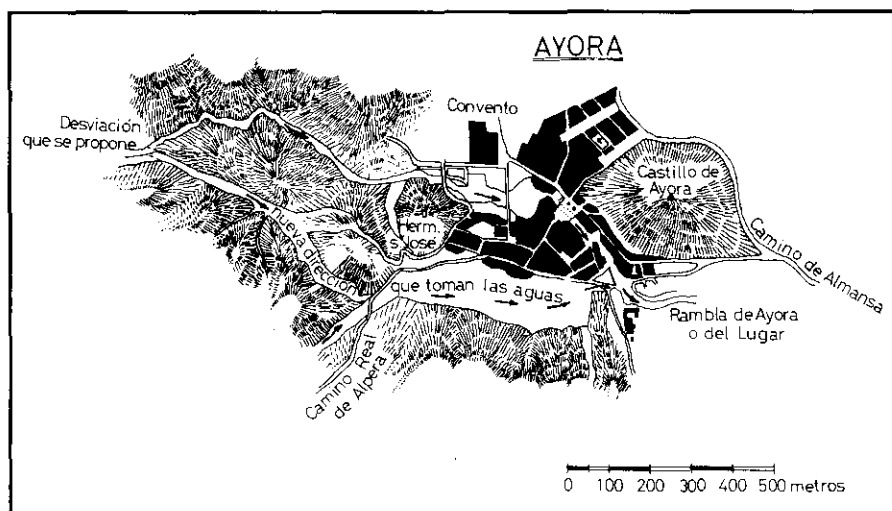


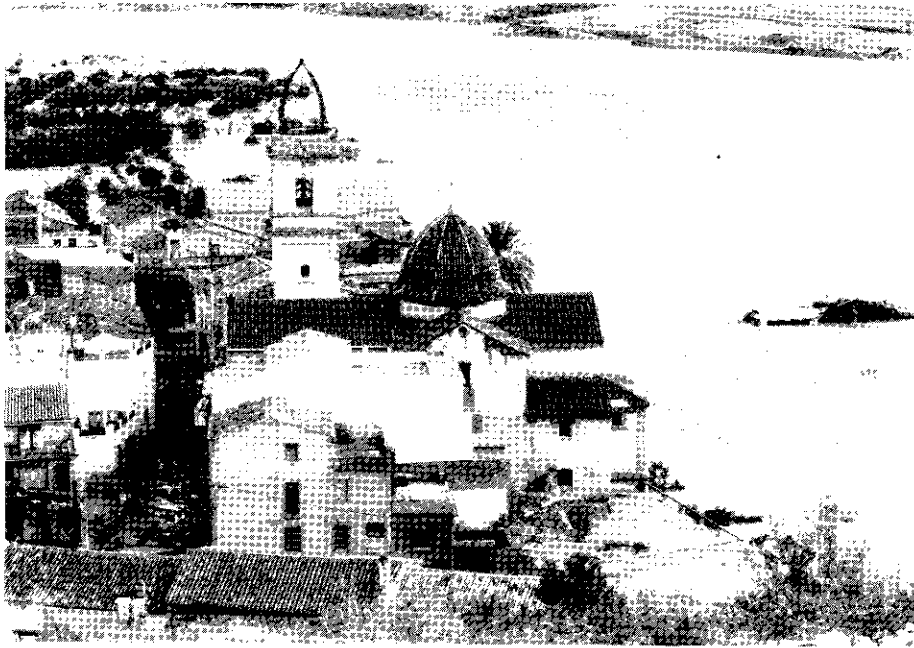
Figura 6.—Plànol de la desviació del Barranc d'Ayora proposada per Gómez Ortega el 1866

dacions. La percepció del risc, que sense dubte existeix, no es tradueix sempre en previsions suficientment coordinades a l'hora d'organitzar el territori.

La peculiar situació i emplaçament d'aquests nuclis de població els exposa a l'acció d'aquests esdeveniments, màxime quan la intensa ocupació de l'espai ha incrementat els obstacles. Per tot això és convenient no rebutjar qualsevol actuació que permeta de pal·liar dins del possible els efectes de les avingudes. Tenint en compte la repetició d'experiències semblants, resulta urgent un plantejament rigorós dels futurs creixements urbans i fins i tot de la seua ubicació en alguns casos. En aquest sentit, s'han realitzat estudis sobre ciutats en condicions similars, per a delimitar les zones de desigual perill, en funció de les característiques de les crescudes i del grau i naturalesa de l'ocupació del sòl (RAVIER, 1982).

#### BIBLIOGRAFIA

- BOSCH, M. (1866), *Memoria sobre la inundación del Júcar presentada al Ministerio de Fomento*, Madrid, Imprenta Nacional, 424 pp.
- CANO GARCÍA, G. M. (1980), «La Ribera del Júcar, una transformación reciente» en *Los paisajes rurales en España*, Valladolid, Asociación de Geógrafos Españoles, pp. 267-275.
- CASTELL, V. (1971), *El paisaje agrario de Algemesí*, Valencia, Institución Alfonso el Magnánimo, 136 pp.
- CAVANILLES, A. J. (1795-97), *Observaciones sobre la Historia Natural, Geografía, Agricultura, Población y frutos del Reyno de Valencia*, Madrid, Imprenta Real, 2 vols.
- CLOUT, M. D. (1976), *Geografía Rural*, Barcelona, Oikos-Tau, 307 pp.
- CORTÉS MUÑOZ, F. (1968), «El desarrollo urbano de Sueca», *Estudios Geográficos*, núm. 112-113, pp. 693-700.
- FERNÁNDEZ ROS, (1982), «Guerra y demografía: El caso de la Ribera Alta del Xúquer (1703-1712)», *Saitabi*, XXXII, pp. 75-89.
- GÓMEZ ORTEGA, J. et al. (1866), *Estudio de las inundaciones del Júcar por los ingenieros de caminos, canales y puertos don...* Valencia, texto inédito, Biblioteca de la Confederación Hidrográfica del Júcar, 282 ff. y mapas.
- GOZÁLVEZ PÉREZ, V. (1981), «La población del País Valenciano según el Censo de 1981», *Cuadernos de Geografía*, núm. 29, pp. 217-221.
- MATEU BELIÉS, J. F. (1980), «El llaño de inundación del Xúquer (País Valenciano): Geometría y repercusiones morfológicas y paisajísticas», *Cuadernos de Geografía*, núm. 27, pp. 121-142.
- OROVAL, V. (1980), «El poblament de Carcaixent», *Primer Congreso de Historia del País Valenciano*, Valencia, Universidad de Valencia, t. II, pp. 49-62.
- PELLETIER, J. (1982), «Trois exemples d'utilisation de sites fluviaux: Edmonton, Montréal, Lyon», *Revue de Géographie de Lyon*, núm. 3, pp. 211-239.
- RAVIER, G. CH. (1982), «Le projet de nouvelles zones submersibles de l'agglomération lyonnaise», *Revue de Géographie de Lyon*, núm. 3, pp. 241-266.
- WARD, R. (1978), *Floods. A Geographical Perspective*, London, The Macmillan Press, 244 pp.



El Xúquer, al seu pas per la localitat de Sumacàrcer



Alzira, març de 1983. La Vila, una de les zones més afectades, mostra encara les conseqüències de la riuada



Escenes urbanes repetides per tot arreu en els dies immediats a la inundació