

El tractament de la variable sexe en els teleinformatius

Carmina Puig i Isabel Sánchez

- *En aquest article s'estudia el temps de paraula atorgat al sexe femení als teleinformatius del període 2003-2005 des de diverses òptiques. Primerament s'estableix el percentatge de temps de paraula i de nombre d'inserts que tenen les dones respecte els homes a cada emissora, concretant, a més, si pertanyen a agrupacions polítiques o no polítiques i l'evolució al llarg dels tres anys. Seguidament se seleccionen els grans ítems informatius de cada emissora en els quals les dones tenen un temps de paraula superior al 75% del temps total per tal d'estudiar en quines notícies es dona veu a les dones. Finalment, es compara la proporció real de dones membres dels governs català i espanyol a les dues legislatures del període analitzat i el seu reflex en els temps de paraula concedits als teleinformatius.*

Paraules clau

Pluralisme, teleinformatius, Catalunya, sexe, dones, homes

L'evolució del temps de paraula en funció de la variable sexe

La presència dels actors en els teleinformatius ve determinada pel nombre d'inserts (inserció d'imatges i veu d'un actor polític o no polític, sense que hi intervingui cap mena de locució per part del mitjà) i pel temps de paraula (durades d'aquests inserts). En totes les cadenes analitzades, en el període 2003-2005, tant el temps de paraula, com el nombre d'inserts és molt superior en el cas del sexe masculí que del sexe femení. En aquest sentit, el temps de paraula dels homes als teleinformatius oscil·la entre el 74% de Localia i el 82,5% de TV3. Paral·lelament, el nombre d'inserts d'homes a Localia correspon al 74,4% del nombre total d'inserts. Aquest percentatge és similar en totes les cadenes, amb el puntal de TV3, que arriba a un 80,7%. Per tant, es pot afirmar que, en totes les emissores analitzades, i durant el període 2003-2005, qui té dret a paraula és, en percentatge molt superior, el sexe masculí.

Si distingim entre les agrupacions d'actors polítics i no polítics, veiem que, malgrat que en tots els casos el percentatge de temps de paraula del sexe femení és sempre inferior al del masculí, en el cas dels actors polítics és sensiblement més baix que en el dels actors no polítics. A TV3, TVE a Catalunya, BTV i Citytv el percentatge de temps de paraula d'actors polítics femenins oscil·la entre el 9,5% i el 13,2% del total; en les mateixes emissores, el percentatge de temps de paraula d'actors no polítics femenins oscil·la entre el 24,8% i el 34,5%. Per tant, si la presència de dones amb dret a paraula en els teleinformatius ja és ínfima, en el cas del món polític la seva presència és encara inferior. Caldria valorar, però, si aquesta baixa representació es correspon a la realitat política del país quant a paritat. Localia, per la seva part, atorga un percentatge de temps de paraula al sexe femení superior al

Carmina Puig i Isabel Sánchez

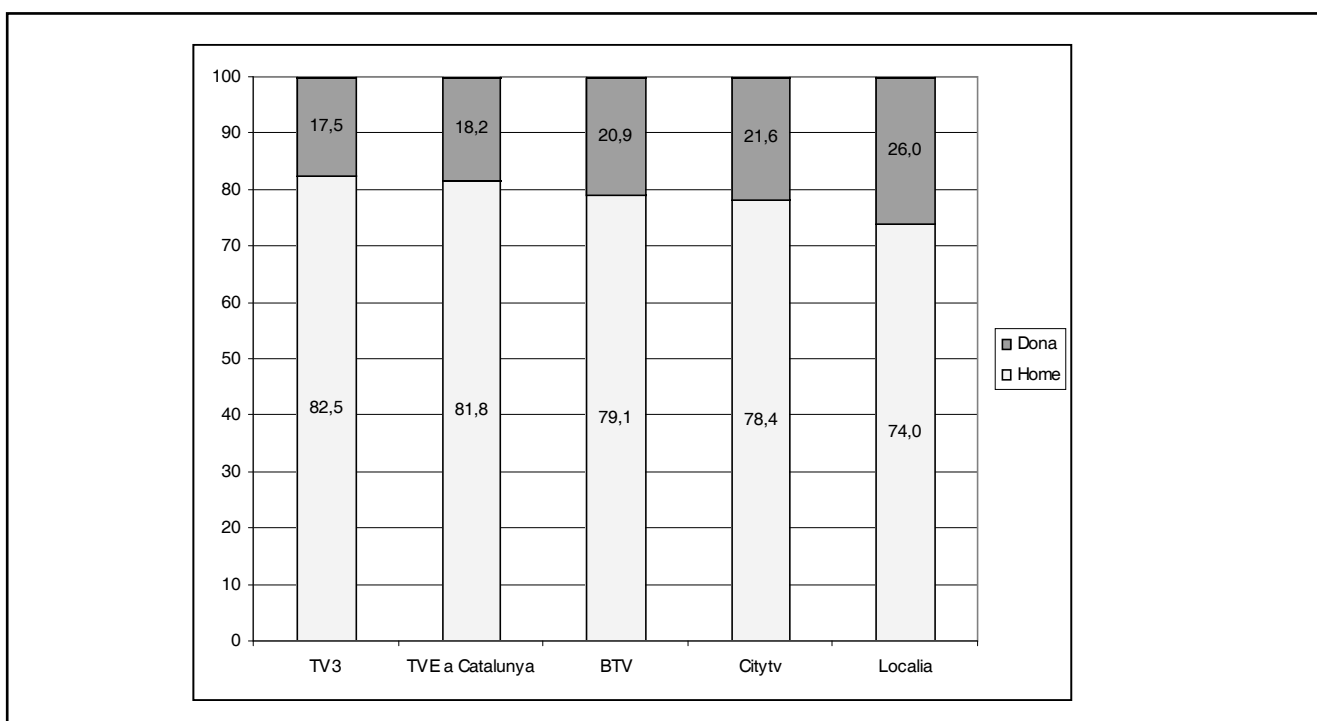
Analistes dels Serveis Tècnics del CAC

Quadre 1. Percentatge de temps de paraula i de nombre d'inserts en funció de la variable sexe per cadena (2003-2005)

Emissora	Temps de paraula		Nombre d'inserts	
	Home	Dona	Home	Dona
TV3	82,5	17,5	80,7	19,3
TVE a Catalunya	81,8	18,2	79,5	20,5
BTV	79,1	20,9	77,2	22,8
Citytv	78,4	21,6	78,2	21,8
Localia	74,0	26,0	74,4	25,6

Font: elaboració pròpia

Quadre 2. Percentatge de temps de paraula en funció de la variable sexe per cadena



Font: elaboració pròpia

de la resta de cadenes: un 20,6% en el cas dels actors polítics i un 30,9% en el cas dels actors no polítics.

De l'observança de les figures diacròniques (vegeu quadres 4 i 5) es desprèn que el temps de paraula de les dones es manté en nivells molt inferiors al dels homes al llarg dels tres anys en totes les emissores. Citytv no es pot comparar amb les altres perquè els seus teletinformatius acostumen a donar poc temps de paraula als actors i, per tant, la presència d'inserts hi és intermitent al llarg dels anys.

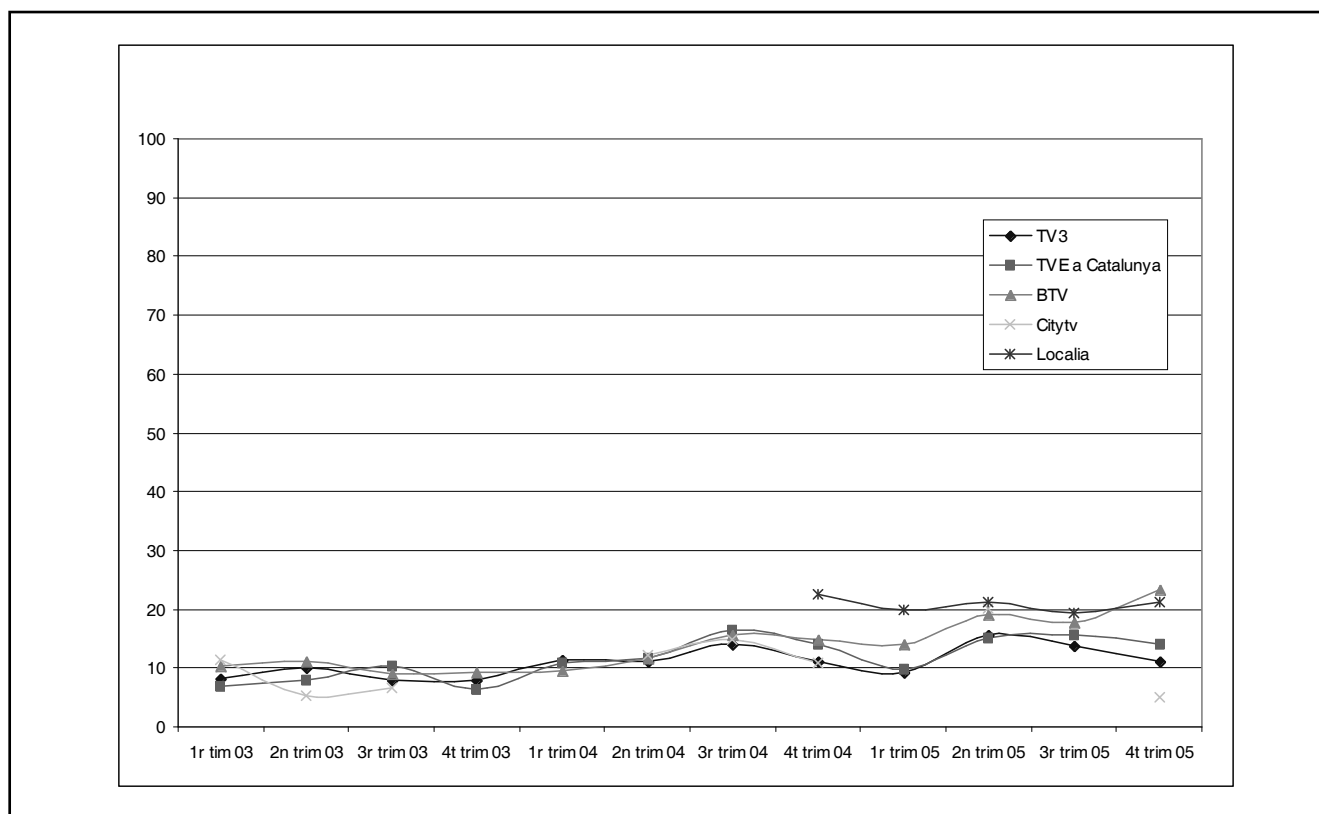
En el cas de les agrupacions polítiques, la tendència es manté en totes les cadenes per sota del 24% del temps de paraula total, malgrat que se n'observa un lleuger augment respecte als inicis de 2003. Si el primer trimestre de 2003 les emissores atorgaven d'un 7% a un 11,5% del temps de paraula a les dones pertanyents a agrupacions polítiques, l'últim trimestre de 2005 el percentatge havia passat d'un 11% a un 23,3%. Citytv, com ja hem dit, no és comparable amb la resta.

Quadre 3. Percentatge de temps de paraula de les agrupacions polítiques i no polítiques en funció de la variable sexe

Cadena	Agrupació	Home	Dona
TV3	Agrupacions polítiques	89,0	11,0
	Agrupacions no polítiques	75,2	24,8
TVE a Catalunya	Agrupacions polítiques	88,4	11,6
	Agrupacions no polítiques	72,3	27,7
BTV	Agrupacions polítiques	86,8	13,2
	Agrupacions no polítiques	72,1	27,9
Citytv	Agrupacions polítiques	90,5	9,5
	Agrupacions no polítiques	65,5	34,5
Localia	Agrupacions polítiques	79,4	20,6
	Agrupacions no polítiques	69,1	30,9

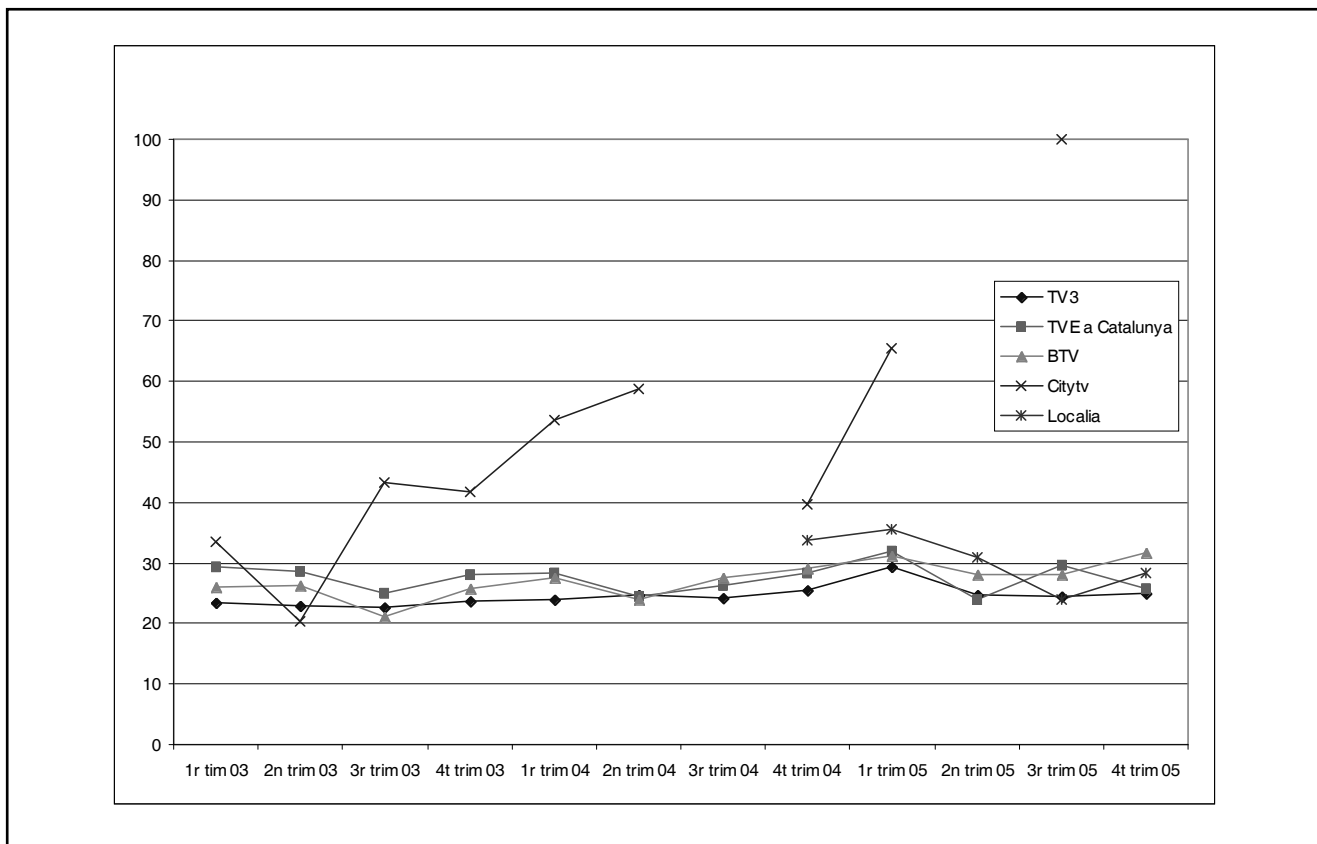
Font: elaboració pròpia

Quadre 4. Evolució del temps de paraula de les dones pertanyents a agrupacions polítiques



Font: elaboració pròpia

Quadre 5. Evolució del temps de paraula de les dones pertanyents a agrupacions no polítiques



Font: elaboració pròpia

En el cas de les agrupacions no polítiques, l'evolució del temps de paraula del sexe femení es manté entre el 21,2% i el 35,5%. Aquest percentatge és superior al que concentren les agrupacions polítiques, però en aquest cas no s'observa cap tendència a l'augment.

El temps de paraula en els teletinformatius es concedeix al sexe masculí en un percentatge molt superior al del sexe femení. Quan es tracta de donar veu a actors representants d'agrupacions polítiques, aquest percentatge masculí encara augmenta més; per contra, les dones de les agrupacions no polítiques, malgrat mantenir-se en inferioritat, guanyen alguns punts. L'evolució del temps de paraula en funció de la variable *sexe* al llarg dels tres anys és estable en el cas de les agrupacions d'actors no polítics i amb una tendència a l'augment de la presència del sexe femení en el cas dels actors polítics.

Els esdeveniments amb més d'un 75% del temps de paraula a dones

Per seleccionar els ítems informatius s'han ordenat tots els grans temes amb més temps de paraula i, dels que superaven els dos minuts, se n'han destriat els que atorgaven més d'un 75% del temps de paraula al sexe femení. Aquest criteri s'ha aplicat a TV3, TVE a Catalunya i BTV. Atès que la mostra de teletinformatius de Localia és molt inferior a la resta i que Citytv té una quantitat d'inserts ínfima, s'ha decidit no incloure'ls en aquesta anàlisi.

Totes les emissores incorporen, entre els principals ítems que atorguen un temps de paraula elevat a les dones, les notícies en què elles són el tema central: *Dia Internacional de la Dona Treballadora*, *Dia Internacional contra la Violència de Gènere*, *Dia Mundial contra el Càncer de Mama*,

Quadre 6. TV3. Ítems informatius amb un total de temps de paraula total superior als 2 minuts i un percentatge superior al 75% atorgat al sexe femení

Ítem informatiu	% temps paraula sexe femení	Total temps paraula
Dia Internacional contra la Violència de Gènere (2004)	100,0	0:05:09
Dia Mundial Contra el Càncer de Mama	100,0	0:02:43
Dia Internacional de la Dona Treballadora (2005)	100,0	0:02:25
Onada de calor (estiu 2005)	94,7	0:03:08
Incendi a Girona (14/11/04)	93,5	0:02:49
Nova directiva europea sobre el tabac	89,8	0:02:46
Dia Internacional de la Dona Treballadora (2003)	88,3	0:02:25
Aixecament de rebels a Haití	87,2	0:04:02
Ajudes econòmiques a mares treballadores	86,8	0:02:47
Dia Internacional contra la Violència de Gènere (2003)	83,0	0:05:24
Judici a un professor de karate acusat d'abusos sexuals	76,6	0:05:03
Dia Internacional de la Dona Treballadora (2004)	75,4	0:07:44

Font: elaboració pròpia

Ajudes econòmiques a mares treballadores i *Cimera Euro-med Dones*. Les cadenes, no obstant, també donen un alt temps de paraula al sexe femení en altres ítems informatius; tot i que sovint no coincideixen entre elles.

TV3, a més dels ítems ja mencionats relacionats amb les dones, dona un temps de paraula important al sexe femení en altres esdeveniments: *l'Onada de calor de l'estiu de 2005* té un alt percentatge d'inserts de dones representants del món sanitari i del Govern de Catalunya (la Consellera de sanitat Marina Geli). *L'Incendi a Girona a mitjan novembre de 2004* també dona veu majoritàriament a les dones, ja siguin representants de l'agrupació *Altres* (veïnes afectades per l'incendi) com del Govern de l'Ajuntament de la ciutat (l'alcaldeessa Anna Pagans). La *Nova directiva europea sobre el tabac*, i en concret, les notícies relacionades amb la possibilitat d'incloure fotografies en els paquets de cigarretes, inclou molts inserts de dones representants de diverses agrupacions: sanitàries (metgesses), econòmiques (empresàries), del Govern de l'Estat (la ministra de sanitat Ana Pastor) i *Altres* (fumadores). Així mateix, *l'Aixecament de rebels a Haití*, el primer trimestre de 2004, repercuteix en les famílies espanyoles que estaven en procés d'adjudica-

ció d'un infant en adopció; és per això que hi ha un alt percentatge d'inserts femenins de l'agrupació *Altres* (mares adoptives), el món associatiu (cooperants) i el Govern de Catalunya (Departament de Benestar i Família de la Generalitat). Finalment, el *Judici a un professor de karate acusat d'abusos sexuals* (maig de 2005) incorpora força inserts femenins provinents de l'advocada, de la psicòloga forense, de la coordinadora de l'Associació de Dones Agredides Sexualment i d'una professora.

A TVE a Catalunya trobem que el *Dia Mundial de l'Alzheimer* hi ha un predomini de temps de paraula provinent del sexe femení: de metgesses, psicòlogues, voluntàries, de la presidenta de l'AFAB (Associació de Familiars amb Malalts d'Alzheimer de Catalunya) i de la Consellera de sanitat de la Generalitat. En l'ítem informatiu *Inici del curs escolar 2005-2006* hi ha una gran quantitat d'inserts de Marta Cid, consellera d'ensenyament de la Generalitat, i de diverses mestres. *El primer aniversari dels atemptats de l'11-M* incorpora un percentatge alt de temps de paraula de dones pertanyents com la fiscal de l'Audiència Nacional, la portaveu de l'Associació de Víctimes de l'11-M Pilar Manjón, de la portaveu del Govern espanyol i de la Consellera d'interior

catalana. Finalment, en l'ítem informatiu *Paralització de l'aplicació de la Llei de qualitat de l'ensenyament*, hi figuren inserts de la consellera d'Ensenyament catalana, de les dues ministres espanyoles de Cultura, Educació i Esports del moment (la del PP i la del PSOE, que relleva la primera el mes d'abril de 2004), de la vicepresidenta de la FAPAC

(Federació d'Associacions de Mares i Pares d'Alumnes de Catalunya) i d'una directora d'un centre de secundària.

Cal fer un esment especial al fet que TVE a Catalunya no incorpora, en aquests principals ítems informatius, cap insert del sexe femení pertanyent a l'agrupació *Altres* (actors ocasionals afectats d'alguna manera per la notícia, però

Quadre 7. TVE a Catalunya. Ítems informatius amb un total de temps de paraula total superior als 2 minuts i un percentatge superior al 75% atorgat al sexe femení

Ítem informatiu	% temps paraula sexe femení	Total temps paraula
Dia Mundial de l'Alzheimer	89,3	0:02:20
Inici del curs escolar 2005-2006	88,5	0:02:36
Dia Mundial Contra el Càncer de Mama	86,8	0:02:31
1r aniversari de l'11-M	85,9	0:05:05
Paralització de l'aplicació de la LOCE	85,7	0:02:27
Dia Internacional contra la Violència de Gènere (2003)	84,4	0:03:00
Dia Internacional contra la Violència de Gènere (2004)	81,6	0:02:16

Font: elaboració pròpia

Quadre 8. BTV. Ítems informatius amb un total de temps de paraula total superior als 2 minuts i un percentatge superior al 75% atorgat al sexe femení

Ítem informatiu	% temps paraula sexe femení	Total temps paraula
Dia Internacional del llibre infantil	100,0	0:04:24
Dia Internacional contra la Violència de Gènere (2004)	100,0	0:03:12
Dia Mundial Contra el Càncer de Mama	93,3	0:03:58
Cimera Euromed Dones	90,9	0:03:06
Dia Internacional de la Dona Treballadora (2005)	90,1	0:15:08
Dia Mundial de l'Alzheimer	88,3	0:08:59
Dia Internacional contra la Sida	87,6	0:14:45
Llei Orgànica d'Educació	87,1	0:02:58
Dia Internacional contra la Violència de Gènere (2003)	83,0	0:05:05
Protocol de Kyoto	82,1	0:02:36
Dia Internacional de la Dona Treballadora (2004)	81,4	0:05:45
Saló del Llibre de Barcelona 2005	77,7	0:06:43
Judici per l'assassinat de dues policies a l'Hospitalet	76,6	0:02:04
Inauguració del nou mercat de Santa Caterina	76,1	0:10:57

Font: elaboració pròpia

que no es poden incloure en cap de les agrupacions polítiques i no polítiques establertes).

En la notícia *Dia Internacional del llibre infantil*, BTV dona el 100% del temps de paraula al sexe femení, amb la inclusió d'inserts d'una llibretera i d'una directora d'editorial, per tant, ambdues representants del món cultural. Una gran quantitat del temps de paraula del *Dia Mundial de l'Alzheimer* s'atorga a dones representants del món sanitari, del món associatiu, del Govern de Catalunya, de l'Ajuntament de Barcelona, de l'agrupació *Altres* (familiars i cuidadores de malalts d'alzheimer) i d'*Expertes* (psicòlogues i educadores socials). A la notícia *Dia Internacional contra la Sida* predomina també el temps de paraula del sexe femení: metgesses, representants d'Administracions locals, Conselleres de benestar social i família i de salut de la Generalitat, així com diverses portaveus d'associacions relacionades amb la malaltia: Comitè 1r de Desembre, ACTUA, Fundació Salut i Comunitat, Stop Sida, Amnistia Internacional, Metges Sense Fronteres i Acció contra la fam. Els informatius de BTV, en la notícia *Llei Orgànica d'Educació*, també atorguen un alt percentatge de temps de paraula a dones representants del Govern català (Marta Cid), del Govern de l'Estat (María Teresa Fernández de la Vega i María Jesús Sansegundo), del PP (Ana Pastor), de FAPAC i dels sindicats CC.OO i USTEC. En l'ítem informatiu *Protocol de Kyoto*, hi intervenen, amb diversos insertos, la ministra de medi ambient Cristina Narbona i una professora universitària. Quan al *Saló del Llibre de Barcelona 2005*, hi ha un temps de paraula elevat de la directora del saló i d'una membre del comitè organitzador, així com d'una professora. El temps de paraula atorgat al sexe femení en la notícia del *Judici per l'assassinat de dues policies a l'Hospitalet* correspon a la Consellera d'interior de la Generalitat, a Núria de Gispert (CiU), a una representant de l'Associació de dones juristes Themis i a la presidenta del TSJC. Ja per acabar, el temps de paraula de dones en l'ítem informatiu *Inauguració del mercat de Santa Caterina* va dirigit majoritàriament a paradistes, a la presidenta de l'Associació de comerciants del mercat i a Benedetta Tagliabue, una de les arquitectes.

Així doncs, es pot afirmar que els ítems informatius que atorguen més temps de paraula al sexe femení coincideixen, en totes les cadenes, amb els temes centrats amb les dones: *Dia Internacional de la Dona Treballadora*, *Dia Internacional contra la Violència de Gènere*, *Dia Mundial*

contra el Càncer de Mama, *Ajudes econòmiques a mares treballadores* i *Cimera Euromed Dones*. A part d'aquestes notícies comunes, cada cadena té notícies diferents que atorguen més del 75% del temps de paraula a les dones, sovint per raons diferents: judicis on les advocades són dones, incendis a ciutats governades per dones, notícies relacionades amb conselleries dirigides per dones, ítems informatius relacionats amb el món educatiu, etc. Per tant, les dones tenen més temps de paraula que els homes bàsicament en aquells en temes relacionats amb elles mateixes i també en aquells que, per la circumstància del moment, en són protagonistes.

La relació entre el percentatge de dones dins els governs català i espanyol i la seva representació mediàtica

Per determinar si la proporció real de dones dins dels governs català i espanyol queda reflectida en el temps de paraula que se'ls atorga en els teletinformatius, s'efectua una comparativa entre les diferents legislatures compreses dins del període d'estudi (gener de 2003-desembre de 2005): les VI i VII del Govern de Catalunya, corresponents als presidents Jordi Pujol i Pasqual Maragall, i la VII i VIII del Govern espanyol, presidides per José M. Aznar i José Luis Rodríguez Zapatero.

Cal aclarir que l'anàlisi inclou únicament els membres dels governs en sentit estricte, és a dir, els presidents i els consellers i les conselleres o els i les ministres i que la variable que s'ha fet servir per avaluar aquesta presència ha estat sempre el temps de paraula atorgat i no el nombre d'insertos.

Atès que s'ha detectat que a Citytv i Localia la presència mensual de membres dels governs tant català com de l'Estat és molt baixa i, sovint, nul·la, s'ha decidit excloure aquestes dues cadenes de l'anàlisi.

En primer lloc cal comentar que el percentatge de temps de paraula atorgat a les dones membres dels diferents governs està, en general, lleugerament per sobre de la mitjana corresponent al total d'actors. Aquest fet és especialment destacable si es té en compte que la proporció de dones a les quals s'atorga veu dins del món polític és encara inferior a la global: oscil·la entre l'11% de TV3 i el 13,2% de BTV.

Per tal de facilitar la comparativa de l'evolució de la

Quadre 9. Percentatge de temps de paraula atorgat als membres del governs català i espanyol del sexe femení per cadena i legislatura

Emissora	% de temps de paraula del sexe femení			
	Govern català		Govern espanyol	
	VI legislatura (Pujol)	VII legislatura (Maragall)	VII legislatura (Aznar)	VIII legislatura (Rodríguez Zapatero)
TV3	10,7	16,2	13,3	23,7
TVE a Catalunya	15,0	22,9	8,9	21,2
BTV	16,2	24,0	12,3	27,0

Font: elaboració pròpia

presència de dones en els teletinformatius entre les diferents legislatures del període analitzat s'han elaborat els quadres 10 i 11 que corresponen als governs català i espanyol, respectivament. Cal aclarir que en el tipus de gràfica utilitzat els percentatges de temps de paraula no són els propis de cada mes, sinó que corresponen a la mitjana mòbil mensual juntament amb la dels dos mesos anteriors.

A més de les dades relatives al temps de paraula, a les gràfiques també s'indica el percentatge de dones dins del govern a cada legislatura i, si s'escau, les modificacions en aquest sentit provocades per canvis en els titulars de les conselleries o els ministeris.

El més destacable dels quadres 10 i 11 és que el percentatge de dones integrants dels governs de totes les legislatures és sempre considerablement superior al percentatge de temps de paraula atorgat pels teletinformatius de les tres cadenes analitzades. Com a les dades genèriques sobre la variable *sexe*, BTV és la cadena que més temps de paraula dóna a les dones de les agrupacions corresponents als governs català i espanyol.

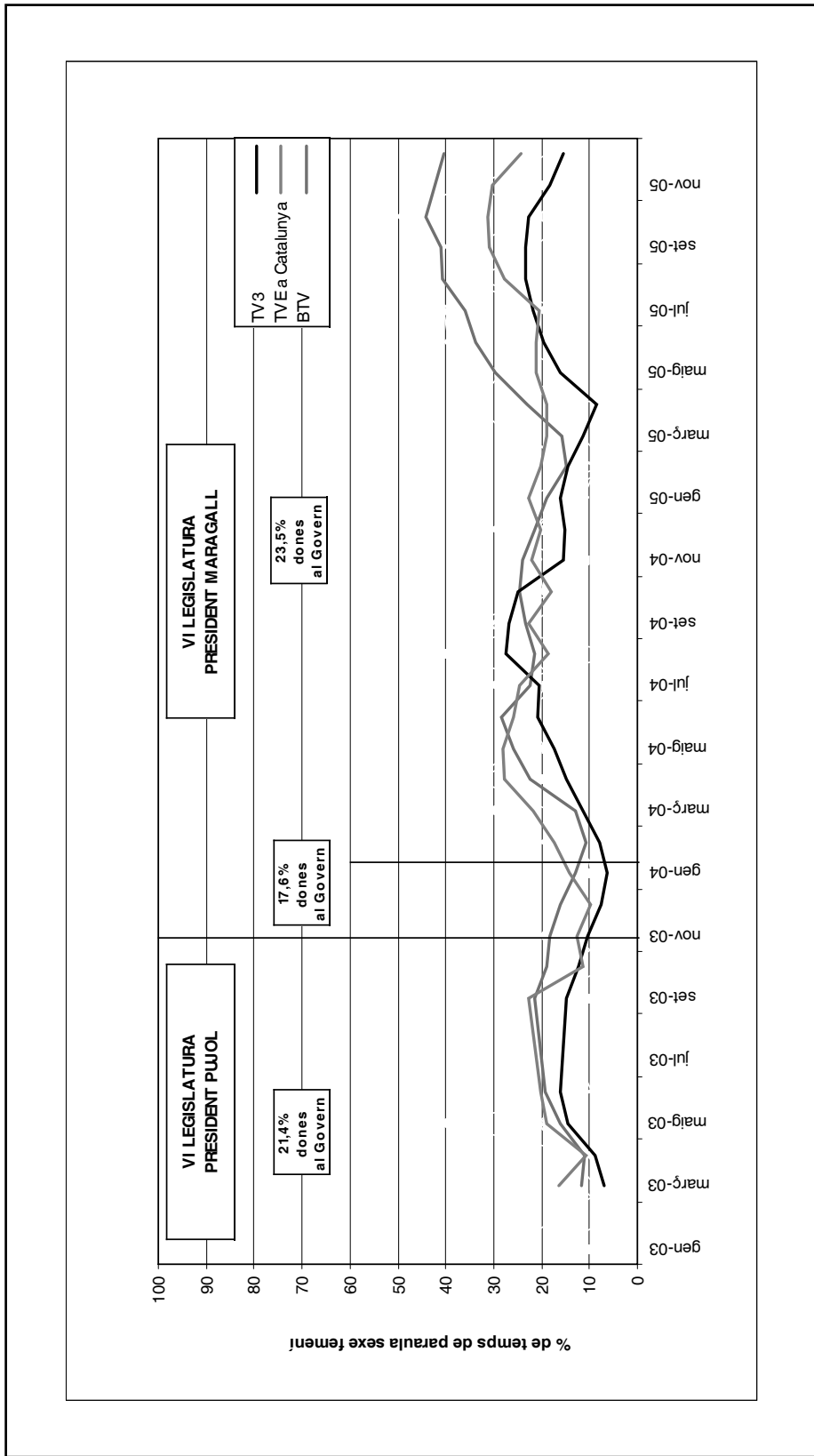
Tant a les legislatures catalanes com a les espanyoles, les línies de tendència de les tres cadenes analitzades sempre mostren una clara similitud: les puntes i les baixades coincideixen en el temps, i revelen la seva relació amb l'actualitat informativa, que provoca que s'atorgui més temps de paraula a un determinat membre femení del govern durant un període concret.

Entrant ja en l'anàlisi detallada de les gràfiques, el quadre 10 mostra com durant el darrer any de la VI legislatura, presidida per Jordi Pujol, no es va produir cap canvi en el govern

que afectés el percentatge de dones, per la qual cosa es va mantenir durant tot aquest període en un 21,4%. En canvi, durant la VII legislatura catalana, el 23 de febrer de 2004, Marta Cid passa a substituir Josep Bargalló com a responsable de la Conselleria d'Educació. En aquest moment el percentatge de dones en el Govern passa d'un 17,6% (xifra que, de fet, només afecta un període dos mesos i mig) a un 23,5%, percentatge que es manté fins al final de 2005. Aquí cal comentar que, tot i que durant la VII legislatura el percentatge de dones en el Govern català és només dos punts percentuals superior al del període Pujol, el temps atorgat als membres femenins del govern de Maragall pels teletinformatius és considerablement superior. Aquest augment es fa especialment acusat durant la segona meitat de 2005.

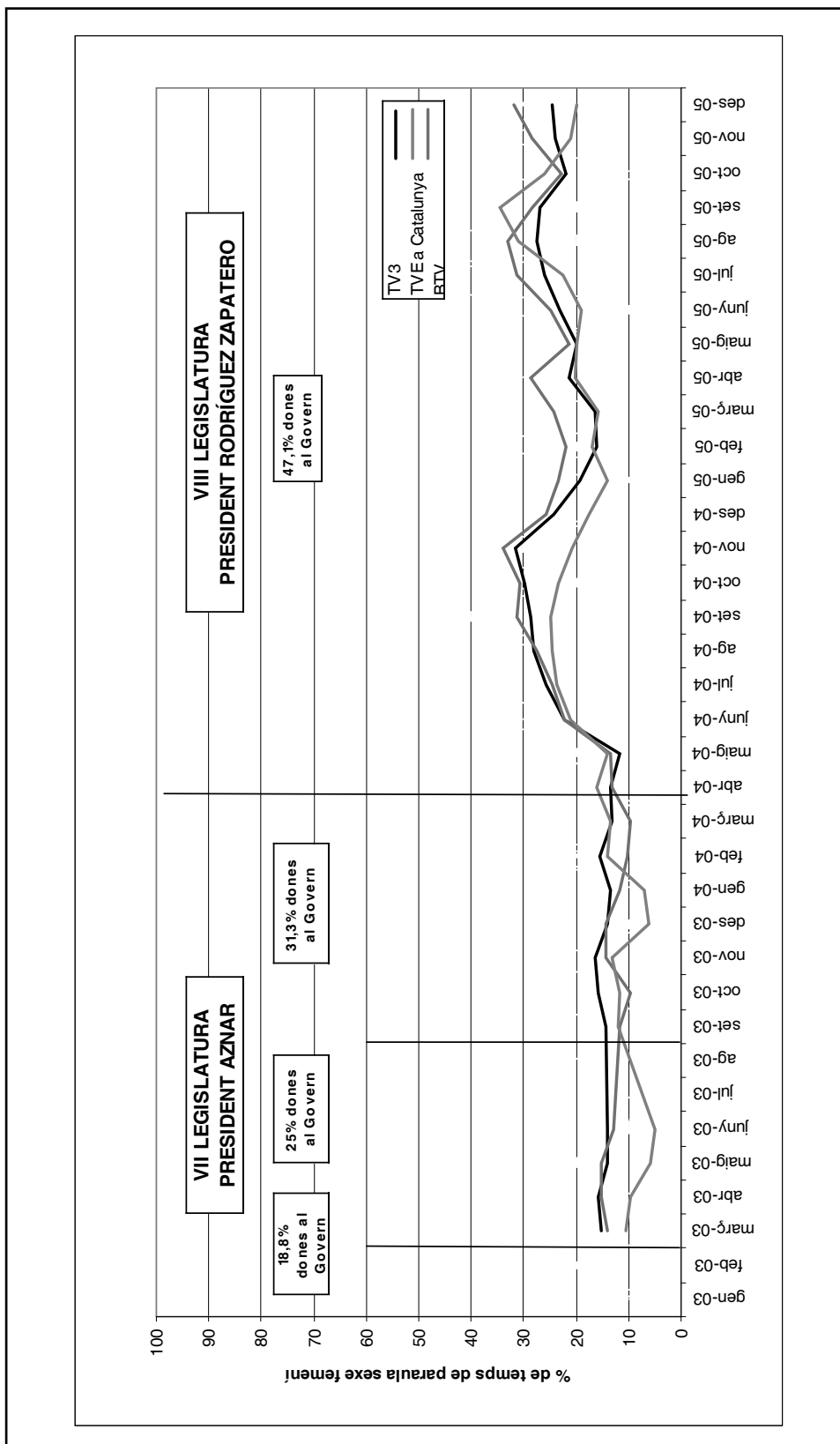
Quant al quadre 11, el període analitzat, corresponent a la VII legislatura espanyola, destaca perquè s'hi produeixen dos canvis en el Govern que fan augmentar gradualment el percentatge de dones. El primer s'escau el 28 de febrer de 2003, amb la substitució del ministre de Medi Ambient, Jaime Matas, per M. Elvira Rodríguez i provoca que el percentatge de dones del Govern espanyol passi d'un 18,8% a un 25%. La següent renovació es produeix el 5 de setembre de 2003 amb la substitució de Javier Arenas, que ocupava la cartera d'Administracions públiques, per Julia García Valdecasas, cosa que torna a incrementar la xifra de dones al Govern espanyol, que ara representa un 31,3% del total. Aquests dos canvis, però, no es veuen reflectits en el percentatge de temps de paraula femení atorgat per cap de les cadenes.

Quadre 10. Evolució del temps de paraula del sexe femení dins del Govern català



Font: elaboració pròpia

Quadre 11. Evolució del temps de paraula del sexe femení dins del Govern espanyol



Font: elaboració pròpia

D'altra banda, el govern de la legislatura presidida per Rodríguez Zapatero es caracteritza per ser el primer govern paritari de la història de l'Estat espanyol, format per 8 ministres homes i 8 dones, i no pateix cap canvi en aquest sentit durant el període objecte d'anàlisi. Cal tenir en compte que aquest article, a més dels i les ministres i els consellers i les conselleres, també inclou els presidents en el còmput relatiu als governs, per la qual cosa, el percentatge de dones corresponent a la VIII legislatura és d'un 47,1%. Durant aquesta legislatura, i a diferència de l'anterior, es fa molt palesa la relació entre l'augment de la proporció de dones en el Govern espanyol i l'increment del seu temps de paraula en els teleinformatius. No obstant això, cal deixar clar que en cap moment aquesta xifra no s'apropa a la real, atès que en cap període arriba al 40% de mitjana, tot i la important presència mediàtica de la ministra portaveu, M. Teresa Fernández de la Vega.

En conclusió, es pot dir que el percentatge de dones dels governs catalans i espanyols de totes les legislatures analitzades és sempre considerablement superior al temps de paraula que els atorguen els teleinformatius de les tres emissores objecte d'estudi. Malgrat això, s'observen algunes diferències entre legislatures. Així, tot i que en el període Maragall analitzat el percentatge de dones en el Govern català és només de dos punts percentuals superior al del període Pujol, el temps atorgat als membres femenins del seu govern pels teleinformatius és considerablement superior. Durant la legislatura de govern de Rodríguez Zapatero, en canvi, i a diferència de l'anterior, es fa molt palès que l'augment de la proporció de dones en el govern afecta al temps de paraula atorgat pels teleinformatius a aquest col·lectiu. No obstant això, aquest temps de paraula en cap moment s'apropa a la xifra real, tot i el fet que el càrrec de portaveu del govern, amb una gran presència mediàtica, està ocupat per una dona, M. Teresa Fernández de la Vega. Finalment, el fet que en les tres cadenes les línies de tendència mostrin un paral·lelisme clar prova la relació existent entre el temps de paraula atorgat a les dones membres del govern i l'actualitat informativa.