

## SONDEOS, PERMANENCIAS Y CAMBIOS

Juan Montabes Pereira y José Manuel Trujillo

### Resumen

Este artículo analiza los resultados de las elecciones autonómicas al Parlamento de Andalucía celebradas el 25 de marzo de 2012. Nuestra reflexión intentará ofrecer algunas explicaciones sobre porqué los sondeos pronosticaron una mayoría absoluta al PP que finalmente no se produjo. Así, el PSOE tras sus dos sucesivas derrotas electorales de 2011, vuelve a verse superado por el PP pero en esta ocasión, recuperando una parte de su potencial político respecto a esas dos últimas convocatorias. Por último, IU se convertiría, tras estas elecciones de 2012, en la fuerza que más apoyos logró aumentar respecto de las anteriores autonómicas de 2008. La necesidad de tener más en cuenta las pautas de comportamiento electoral de cada territorio, así como su distribución interna en términos geográficos, resultan indispensables para ofrecer una proyección de resultados de opinión certera. Sin embargo, el escenario resultante en sí, resultó también bastante imprevisible por los acontecimientos que iban teniendo lugar anexos al proceso electoral y en el contexto de la campaña.

*Palabras clave:* Elecciones autonómicas, Andalucía, encuestas, opinión, estimación.

Desde que se iniciara la etapa autonómica andaluza con las primeras elecciones a su parlamento propio celebradas en el año 1982, las elecciones que tuvieron lugar el pasado 25 de marzo eran las novenas que se convocaban para la renovación de la cámara andaluza. Diferentes medios de comunicación con presencia nacional y autonómica, proyectaban una victoria holgada del Partido Popular (PP-A) tras más de tres décadas de mayoría electoral y dominio gubernamental del Partido Socialista (PSOE-A) en las instituciones

### Abstract

This article analyzes the results of regional elections in Andalusia (Spain) held on 25 March 2012. Our reflection will try to offer some explanations about why the surveys predicted an absolute majority to the Conservative party (PP) that did not happen. Thus, the Socialist party (PSOE), after two successive electoral defeats during 2011, it has been outdone by the PP but this time, recovering part of its political weight. Finally, United Left (IU) would become, after the elections of 2012, the force that rose up more support looking over the 2008 regional elections. The need to take into account the electoral behavior patterns of each territory and its internal distribution in geographical terms is essential to provide a proper opinion forecast. However, the results was also quite unexpected by the events taking place related to the electoral process and the political context during the campaign.

*Keywords:* Regional elections, Andalusia, surveys, opinion, forecast.

andaluzas. Ciertamente, se produjo una victoria histórica, en tanto el partido conservador consiguió resultar vencedor de las elecciones tanto en votos como escaños. Sin embargo, la pérdida de apoyos socialistas no fue tan drástica como se preveía, y la tercera fuerza, Izquierda Unida (IULV-CA), dobló su representación parlamentaria. Así, los conservadores se quedaron a una distancia considerable de poder gobernar en solitario, en contra de lo que pronosticaron casi la totalidad de los sondeos preelectorales de los diferen-

tes medios de comunicación y algunos institutos de investigación.

**Tabla I. Votos y escaños en Andalucía en los procesos de 2011 y 2012**

	Municipales'11		Generales'11		Autonómicas'12	
	%votos	Escaños	%votos	Escaños	%votos	Escaños
PP-A	39,4	3.149	45,6	33	40,7	50
PSOE-A	32,5	3.855	36,6	25	39,5	47
IULV-CA	12,0	1.104	8,3	2	11,4	12
UPYD*	1,8	20	4,8	-	3,4	-
PA**	5,7	469	1,8	-	2,5	-
<b>Participación</b>	<b>65,8</b>	-	<b>68,9</b>	-	<b>62,2</b>	-

Elaboración propia a partir del Ministerio del Interior y la Junta de Andalucía.

\*UPYD: Unión, Progreso y Democracia

\*\*PA: Partido Andalucista.

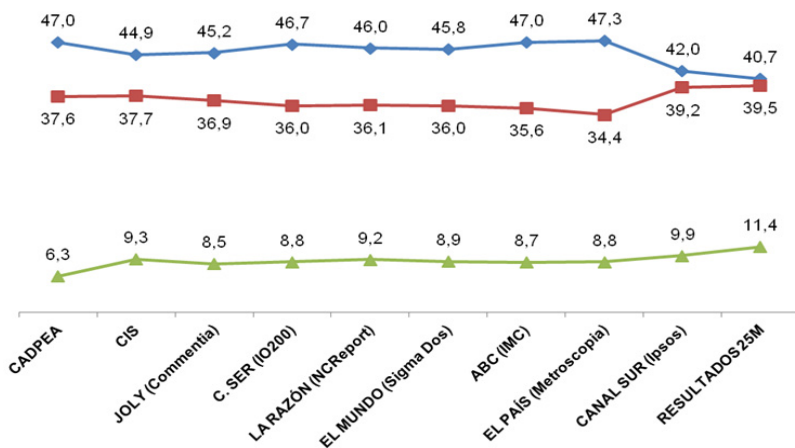
El escenario resultante, ciertamente, era difícil de prever. En primer lugar, el PP venía de obtener sendas victorias en la Comunidad; la de las elecciones municipales, en porcentaje de votos aunque no en número total de concejalías, y la de las elecciones generales, donde por primera vez superó al PSOE en votos y escaños. En segundo lugar, desde el año 1990, Andalucía no había vivido unas elecciones autonómicas de forma independiente de otros procesos electorales, por lo que reflejar un escenario de participación, era a priori complicado. Así, en el año 1994, las elecciones autonómicas coincidieron con las elecciones al parlamento europeo, y desde las que se celebraron en 1996 hasta las anteriores de 2008, todas habían sido concurrentes con las elecciones a Cortes Generales. Normalmente en los procesos simultáneos, la participación es superior, entre otras causas, por un "efecto contagio" entre ambos comicios. Además, las elecciones autonómicas, pueden considerarse como unas elecciones de "segundo orden", donde la participación tampoco suele ser excesivamente alta (Reif & Schmitt, 1980).

No obstante, las pautas de continuidad en la historia político-electoral de Andalucía son fundamentales para poder entender los resultados de los distintos procesos celebrados hasta la fecha, inclusive los de 2012. En primer lugar, desde el año 1980 en el que se ratificó la llamada "vía autonómica del 151", esto es, que Andalucía accediera a ser Comunidad Autónoma con el mismo techo competencial que Cataluña, País Vasco y Galicia, la ciudadanía ha venido manifestando un posicionamiento ideológico en la izquierda y centro-izquierda, más acusado que el conjunto de la población española (Montabes, 2002). Así, estudios más recientes indican que dicho posicionamiento se ha traducido además en una lealtad partidista que, dada tal manifestación ideológica, beneficia al PSOE

andaluz (Ortega y Montabes, 2011). En segundo lugar, el fenómeno de la abstención en Andalucía está circunscrito fundamentalmente a las áreas urbanas, y por el contrario, las tasas de participación son superiores en las zonas poblacionales de menor tamaño y con unas condiciones socioeconómicas más adversas (Ortega et al, 2011). Así las pautas de distribución territorial del voto demuestran que en dichas zonas, la penetración del PSOE, en particular, y de partidos de izquierdas en general, es muy superior, frente a las zonas urbanas y el litoral andaluz donde el PP consigue mayores apoyos. El pasado 25 de marzo, el fenómeno de la abstención fue especialmente intenso en las áreas urbanas, siendo de nuevo los contextos más rurales, los que más acudieron a las urnas.

Desde el punto de vista de la coyuntura específica y durante la campaña electoral y la precampaña, también se produjeron acontecimientos que, de alguna manera, pudieron influir en la movilización y desmovilización de los electorados. Así, en dicho contexto se aprobó una reforma laboral por parte del Gobierno central (en manos del PP desde las elecciones generales de noviembre), altamente contestada por los principales sindicatos y que derivó en la convocatoria de una huelga general. Además, se pospuso por parte del Ejecutivo la presentación parlamentaria de los Presupuestos Generales para 2012, con un previsible ajuste severo en el gasto. En el ámbito andaluz, la atención mediática paralela al proceso electoral se centró en una trama de corrupción vinculada a algunos ex-altos cargos del Gobierno autonómico. Así, todo ello empañó una campaña que ya partía con un perfil austero, y que los tres principales partidos intentaron focalizar en el empleo, como principal problema de la sociedad andaluza.

Respecto del factor liderazgo, hay que recordar que el candidato del PP, Javier Arenas, era la cuarta vez que concurría a la presidencia del gobierno andaluz, mientras que José Antonio Griñán, aún siendo el presidente saliente, participaba como cabeza de cartel socialista por primera vez. Según los principales estudios demoscópicos de referencia autonómica, la tasa de conocimiento de este último era levemente inferior al primero, pero su valoración siempre se ha mantenido por encima. Este hecho pudiera significar cierta desventaja del primero frente al segundo, que estrategias como la no asistencia al único debate electoral, retransmitido por la televisión pública andaluza, quizá tampoco ayudaron a mitigar.



**Imagen I: Sondeos preelectorales y resultados de las Autonómicas de 2012 en Andalucía, pronóstico de porcentaje de voto.**

■ PP-A  
■ PSOE-A  
■ IULV-CA

Fuente: Elaboración propia a partir de "El País", 26-03-2012.

Dicha complejidad en el escenario pudo influir en los resultados que los sondeos de opinión hicieron públicos en los días previos a la cita electoral, pero aún así, no es totalmente cierto afirmar que los estudios no supieron prever los resultados. Por ejemplo, el barómetro del CADPEA ya reflejó una tendencia de bajada en la intención del PP en el mes de diciembre respecto anteriores oleadas del mismo estudio, aunque aún se estimaba una victoria superior al resultado que luego obtuvo en marzo. Por su parte, el estudio preelectoral del CIS realizado en febrero, reflejaba en intención directa de voto una ventaja del PSOE sobre el PP de casi cuatro puntos y medio (29,6 a favor del PSOE, 25,3 para el PP, y 7,9 para IU); y en la proyección de escaños ya limitaba la previsión sobre una mayoría absoluta. En todo caso, donde se produjeron los mayores desatinos, fue en el momento de formular las estimaciones de voto.

(estratificación, afijación, etc.), sin detenernos en el resto de aspectos metodológicos de las encuestas electorales, son fundamentales a la hora de poder dar un pronóstico de voto certero. Pero más importante resulta hacer un minucioso trabajo en ese sentido, para prever el número de escaños en un parlamento, que como es el caso, comprende ocho circunscripciones con diferente magnitud, y cuyo comportamiento político incluye lógicas diversas tanto entre las distintas provincias, como internamente dentro de cada una de ellas. Y por último, es importante señalar que al realizar este tipo de ejercicios de estimación de escaños, la hipótesis de participación condiciona los resultados, y normalmente, es un aspecto que ni se llega a publicar o comentar, limitando así una interpretación comprensiva de los resultados.

**Tabla II. Sondeos preelectorales y resultados de las Autonómicas de 2012 en Andalucía, pronóstico de escaños.**

	PP-A	PSOE-A	IU	UPYD
CIS	54-55	44-46	9-10	-
JOLY (Commentia)	54-57	44-47	7-8	0-1
LA RAZÓN (NCRReport)	55-57	42-43	7-9	0-2
EL MUNDO (Sigma Dos)	54-57	43-44	7-9	1-2
ABC (IMC)	58	43	6	2
EL PAÍS (Metroscofia)	59	41	9	-
CANAL SUR (Ipsos)	52-55	45-48	8-10	-
<b>Resultados Elecciones</b>	<b>50</b>	<b>47</b>	<b>12</b>	<b>0</b>

Mayoría absoluta: 55 escaños.  
Fuente: Elaboración propia a partir de "El País", 26-03-2012.

Una vez más, todo ello tiene que llevar a hacer una autocrítica a todos los institutos de opinión y empresas demoscópicas sobre la prudencia a la hora de ofrecer el resultado de nuestro trabajo. En ese sentido, tenemos que reiterar, una vez más, que la importancia del tamaño de la muestra, así como su distribución

BIBLIOGRAFÍA

Montabes, Juan (2002), "Comportamiento electoral y sistema de partidos en Andalucía", en La sociedad andaluza 2000, ed. por Eduardo Moyano y Manuel Pérez-Yruea. Córdoba: IESA-CSIC.

Ortega, Carmen y Montabes, Juan (2011), "Identificación partidista y voto: las elecciones autonómicas en Andalucía (2004-2008)", Revista Española de Investigaciones Sociológicas, 134: 27-54.

Ortega, Carmen; García-Hípola, Giselle, y Trujillo, José Manuel (2011), "Democracia, tamaño del hábitat y participación electoral. Un estudio de las elecciones en Andalucía, 1999-2011", Revista Española de Ciencia Política, 27: 69-90.

Reif, Karlheinz, & Schmitt, Hermann (1980), "Nine second-order elections: a conceptual framework for the analysis of European election results", European Journal of Political Research, 8(1), 3-44.



**Juan Montabes Pereira**  
Catedrático, Departamento de Ciencia Política y de la Administración, Universidad de Granada.  
montabes@ugr.es



**José Manuel Trujillo**  
Becario FPU, Departamento de Ciencia Política y de la Administración, Universidad de Granada.  
jmtrujillo@ugr.es