

Nuevos datos sobre cerambícidos de la provincia de Jaén (Andalucía, España) (Coleoptera, Cerambycidae).

Antonio Hidalgo-Fontiveros
C/ Fuente del Oso, 3. 23700 LINARES (Jaén)
antonio_hidalgo_pontiveros@yahoo.es

Resumen: Se aportan nuevos datos sobre la corología de veinte especies de cerambícidos de la provincia de Jaén, siendo tres de ellas nuevas para esta provincia.

Palabras clave: Coleoptera, Cerambycidae, distribución, Jaén, España.

New data about the long-horned beetles of the Jaén province (Andalucía, Spain) (Coleoptera, Cerambycidae)

Abstract: We give new data about the corology of twenty species of long-horned beetles of the Jaén province, three of them new for this province.

Key words: Coleoptera, Cerambycidae, distribution, Jaén, Spain.

Introducción

La corología de los cerambícidos ibéricos cada vez está siendo mejor conocida, con especial interés destaca el trabajo de GONZALEZ *et al* (2007), donde se ponen al día las citas existentes hasta el momento de estos coleópteros. Aun así posteriormente otros autores han ido incrementando los datos sobre el conocimiento de este grupo (NAVARRO *et al.*, 2008a, 2008b, 2008c, 2008d; MURRIA BELTRAN, 2008; MURRIA BELTRAN *et al.*, 2009, etc). Centrándonos en el territorio andaluz cabe destacar el monográfico sobre la fauna de cerambícidos andaluces realizado por VERDUGO (2004). Respecto a la provincia de Jaén los trabajos de autores como VERDUGO & LOPEZ, (2001) o DE LA ROSA & LOPEZ VERGARA, (2009), aportan nuevos conocimientos sobre los cerambícidos jiennenses. En esta nota se da a conocer la presencia de tres especies nuevas para la provincia de Jaén y se aportan nuevos datos de distribución de otras diecisiete especies, ampliándose el área de distribución de las mismas.

Resultados

SUBFAMILIA PRIONINAE.

Prinobius myardi (Mulsant, 1842)

Material estudiado: 2 ♂♂ y 1 ♀ (restos). El Ardal, Linares (Jaén), 30SVH42, 402m, 14-III-2008, A. Hidalgo *leg.*

Esta especie muestra una distribución holomediterránea, alcanzando el norte de África e Irán. Hasta la presente solo se conocen dos citas para Jaén: Despeñaperros-Santa Elena; Marmolejo (MOLINO-OLMEDO, 1996).

En el territorio ibérico la especie está ligada, principalmente, a la zona de ocupación del alcornoque. Los restos los encontramos en el tronco de una encina aun viva.

SUBFAMILIA CERAMBYCINAE

Alocerus moesiacus (Frivaldsky, 1838)

Material estudiado: 1 ♂. Reserva las Víboras, Montizón (Jaén), 30SVH95, 928m, verano de 1993, A. Hidalgo *leg.*

Posee una distribución holomediterránea. Para Jaén solo existe una cita hasta el momento (DE LA ROSA & LOPEZ VERGARA, 2009).

En el territorio peninsular habita en los bosques xerófilos mediterráneos, en altura no superiores a los 1.000m (VIVES, 2001). El ejemplar estudiado acudió a la luz de un lumigás.

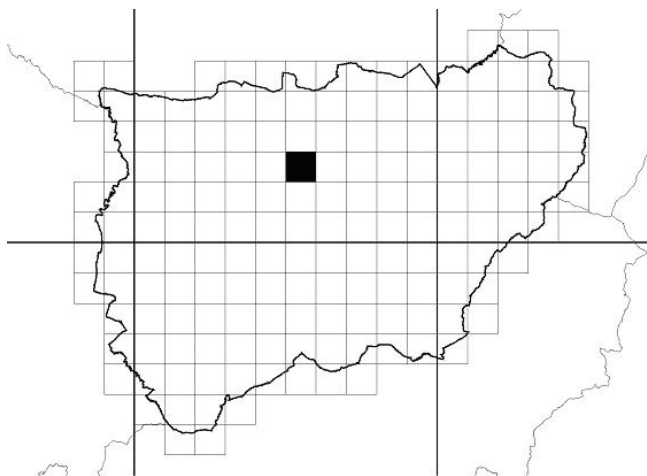
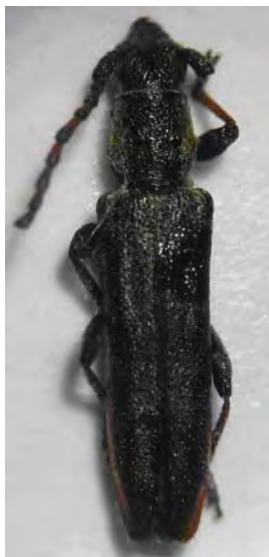
Nota: el ejemplar se encuentra depositado en la colección de D. Juan Manuel Miguel Pinés.

Deilus fugax (Olivier, 1790)

Material estudiado: 1 ♂. Presa de la Fernandina, Vilches (Jaén), 30SVH52, 552m, 27-V-2010, A. Hidalgo *leg.*

Especie de distribución euromediterránea, siendo muy frecuente en toda la Península Ibérica y en Andalucía. La cita que presentamos es la primera para el territorio jiennense.

La especie está ligada para su desarrollo a leguminosas como *Genista* sp, *Calycotome* sp, *Retama* sp, *Cytisus* sp, etc. El ejemplar de esta nota fue encontrado en una tela de araña junto a una retama (*Retama sphaerocarpa* L). Tras su captura procedimos a intentar atrapar algún ejemplar más mediante el empleo de paraguas japonés, pero no obtuvimos ningún resultado.



Hábitus y localidad de *D. fugax* (O.)

SUBFAMILIA LEPTURINAE

Pseudovadonia livida (Fabricius, 1777)

Material estudiado: 1 ♂ y 1 ♀. Urbanización la Cruz, Linares (Jaén), 30SVH42, 504m, 4-V-2008, A. Hidalgo *leg.*

Especie con una amplia distribución en Europa. En la Península Ibérica se encuentra presente en casi todo el territorio, siendo muy abundante en zonas de bosque húmedo (HERNANDEZ & PEREZ, 1993). En Andalucía la presencia de esta especie es habitual (VERDUGO, 2004). Las citas para Jaén se centran en las Sierras de Cazorla Segura y las Villas y una cita para Despeñaperros (VERDUGO, 2004; VIVES, 1985).

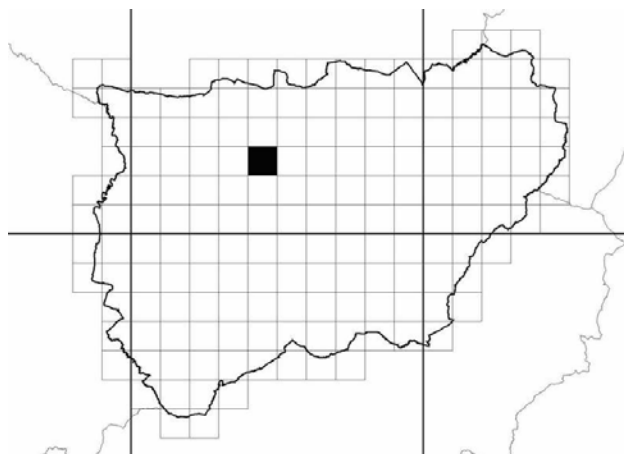
Utiliza para su desarrollo maderas muy descompuestas de diversos árboles y arbustos, pudiéndose alimentar del micelio del hongo *Marasmius oreades* B. Los ejemplares fueron capturados posados sobre la inflorescencia de una umbelífera, en una zona suburbana con abundante vegetación ruderal.

Stictoleptura trisignata (Fairmaire, 1852)

Material estudiado: 3 ♂♂. El Ardal, Linares (Jaén,) 30SVH42, 402m , 25-V-2010, A. Hidalgo *leg.*

Endemismo ibérico, llegando hasta el sur de Francia (PEREZ & HERRERA, 1986). Su distribución está ligada a masas de quercineas arborescentes. En Andalucía esta presente en tres de las ocho provincias (GONZALEZ *et al.*, 2007). Es la primera vez que se detecta en la provincia de Jaén.

Vive en las partes muertas de especies del género *Quercus* sp, *Ulmus* sp, *Castanea* sp, etc. Los tres individuos fueron atrapados posados sobre las ramas altas de una encina en un bosque de encinas adhesado y de uso ganadero.



Hábitus y localidad de *S. trisignata* (F.)

Stictoleptura otini (Peyerimhoff, 1949).

Material estudiado: 1 ♀. La Espinareda, Segura de la Sierra (Jaén), 30SWH23, 880m, VII-1996, I. Rodríguez *leg.*

Especie de distribución bético-rifeña, recientemente localizada en el sur peninsular, en bosques húmedos de coníferas de montaña (VIVES, 2000a). Emplea para su desarrollo distintas especies de coníferas (pinos, abetos, cedros, etc) (VERDUGO, 2004). En Jaén las citas se centran en la sierra de Cazorla y Segura (VERDUGO & LOPEZ, 2001; VERDUGO, 2004; GONZALEZ *et al.*, 2007)

Ligada a bosques húmedos de coníferas. El ejemplar fue hallado posado en una inflorescencia de una umbelífera, en un claro de un bosque de repoblación de pino carrasco (*Pinus halepensis* M.).

Nota sistemática: En el último catálogo sobre la familia (Sama, 2010) las especies de *Cribroleptura* Vives han sido reubicadas como subgénero dentro de los *Stictoleptura* Casey.

Nustera distigma (Charpentier, 1825)

Material estudiado: 1 ♂ y 5 ♀♀. Presa de la Fernandina, Vilches (Jaén), 30SVH52, 552m, 13-V-2009, A. Hidalgo *leg.*

Especie de distribución bético-rifeña, que alcanza ligeramente el sur de Francia. En el territorio ibérico se encuentra repartida por casi todo el territorio, a excepción de las Islas Baleares y el territorio cántabro-pirenaico, siendo frecuente su presencia en Andalucía. En la provincia de Jaén está citada en la zona de Sierra Morena (VIVES, 1985; MOLINO-OLMEDO, 1996).

Emplea para su desarrollo diversas especies de caducifolios y coníferas. Los seis individuos fueron hallados en flores de *Cistus ladanifer* L., en una zona de encinar acidófilo, bastante degradado con abundancia de elementos arbustivos (*C. ladanifer* L., *C. albidus* L., *C. monspeliensis* L., *Pistacia lentiscus* L., etc).

Stenurella approximans (Rosenhauer, 1856)

Material estudiado: 1 ♂ y 1 ♀. Presa de la Fernandina, Vilches (Jaén), 30SVH52, 552m, 13-V-2009, A. Hidalgo *leg.*; 1 ♀. Reserva las Víboras, Montizón (Jaén), 30SVH95, 928m, 12-IV-1995, A. Hidalgo *leg.*

Endemismo bético-rifeño. Frecuente en la mitad sur peninsular y Andalucía. Solo dos citas para Jaén: Despeñaperros-Santa Elena (MOLINO-OLMEDO, 1996) y Villarodrigo (GONZALEZ *et al.*, 2007)

Especie poco estudiada, las larvas podrían vivir en especies del género *Quercus*. Los ejemplares de la localidad de Vilches se encontraban revoloteando alrededor de *Cistus ladanifer* L. en flor en un bosque de encinas con cierto grado de degradación donde predominaban los arbustos, siendo escasas y aisladas las encinas de porte arbóreo, mientras que el ejemplar de Montizón se capturó en un bosque de alcornoques y encinas sobre la flor de un *Cistus monspeliensis* L.

Stenurella nigra (Linnaeus, 1758)

Material estudiado: 1 ♂. Burguillo, Bailén (Jaén), 30SVH22, 381m, 20-V-2009, A. Hidalgo *leg.*; 1 ♂. Presa de la Fernandina Vilches (Jaén), 30SVH52, 552m, 18-V-2010. A. Hidalgo *leg.*; 1 ♂. Reserva las Víboras, Montizón (Jaén), 30SVH95, 928m, 22-V-1994, A. Hidalgo *leg.*

Especie europea, que en la Península Ibérica ocupa toda la mitad septentrional. Falta en Baleares y en el litoral mediterráneo peninsular. Hasta ahora solo se conocían dos citas para Andalucía: una de ellas de Sevilla (BARREDA & NAVARRO, 2002) y otra para Jaén (RUIZ, 1996).

Especie bastante polífaga pudiéndose encontrar en maderas de diversas especies de árboles y arbustos. El ejemplar de Burguillo fue capturado sobre una flor de *Cistus laurifolius* L. , en una zona cercana a un bosque de ribera, el ejemplar de Vilches fue encontrado posado en una flor de *Cistus albidus* L. en un encinar mesomediterráneo acidófilo mezclado con cultivos de olivar, mientras que el de Montizón lo capturamos en un alcornocal sobre una flor de *Cistus ladanifer* L.

Nota: el ejemplar de Montizón se encuentra depositado en la colección de D. Juan Manuel Miguel Pinés.

SUBFAMILIA LAMIINAE

Calamobius filum (Rossi, 1790)

Material estudiado: 1 ♂ y 1 ♀. El Ardal, Linares (Jaén), 30SVH42, 402m, 15-IV-2008, A. Hidalgo *leg.*

Especie de distribución holomediterránea, alcanzando la parte occidental del Cáucaso, Siria y norte de Irán. Ampliamente representada en la Península Ibérica. En Andalucía es frecuente. Para Jaén, las citas existentes pertenecen a Cerro de la Sardina-Sierra Morena (VERDUGO, 2004), La Puerta de Segura, Villarodrigo. (GONZALEZ *et al.*, 2007).

Las larvas viven en el interior de tallos de diferentes especies de gramíneas, como *Avena* sp , *Triticum* sp , *Hordeum* sp, etc. Los ejemplares se recolectaron mediante manguero en los márgenes de un cultivo de avena.

Agapanthia annularis (Olivier, 1795)

Material estudiado: 2 ♂♂ y 1 ♀. Presa de la Fernandina, Vilches (Jaén), 30SVH52, 552m, 6-IV-2008, A. Hidalgo *leg* Especie de distribución bético-rifeña, estando presente en el norte de África. En la mitad meridional de la España peninsular y más concretamente en Andalucía es frecuente.

Las presencias conocidas hasta ahora pertenecientes a la provincia de Jaén se ubican en Baeza (VIVES, 1985), Hornos, Peal de Becerro y Mogón (VERDUGO, 2004), Linares, Villarodrigo, Génave y Martos (GONZALEZ *et al.*, 2007).

Para su desarrollo utiliza diferentes especies de compuestas pinchosas como *Cynara* sp, *Scolimus* sp y *Cardus* sp (Verdugo, 2004). Los individuos aquí presentados fueron recogidos sobre tallos del cardo mariano *Silybum marianum* L.

Agapanthia asphodeli (Latreille 1804)

Material estudiado: 1 ♂ y 1 ♀. Presa de la Fernandina, Vilches (Jaén), 30SVH52, 552m, 16-V-2008, A. Hidalgo *leg* ;1 ♂ y 1 ♀. El Ardal, Linares (Jaén), 30SVH42, 402m, 26-IV-2008, A. Hidalgo *leg*.

Especie de amplia distribución holomediterránea, alcanzando el norte de África, Turquía y el Cáucaso. Común en la Península Ibérica y Andalucía pero aparece en poblaciones aisladas (VIVES, 2001).

Para su desarrollo utiliza plantas de los géneros *Asphodelus* sp, *Thapsia* sp, *Ferula* sp, etc. Son varias las citas para esta especie en la provincia de Jaén, estando sobretodo localizada en la zona de Sierra Morena, Sierra de Cazorla y sus estribaciones (ver, VERDUGO, 2004). Los individuos fueron capturados en los tallos de *Asphodelus albus* M.

Agapanthia cardui (Linnaeus, 1767)

Material estudiado: 1 ♂ y 1 ♀. Presa de la Fernandina, Vilches (Jaén), 30SVH52, 552m, 6-IV-2008, A. Hidalgo *leg*.

Especie ampliamente distribuida en Europa, alcanzando su distribución el Cáucaso, Próximo Oriente, Siberia, norte de África e Islas Canarias. En la España peninsular es abundante.

Especie bastante polífaga sobre diversas especies de compuestas y gramíneas (VERDUGO, 2004). En Jaén existen numerosas citas para la especie, (ver VERDUGO, 2004, GONZALEZ *et al.*, 2007).

La especie es abundante en toda esta zona. Los ejemplares que se presentan fueron hallados sobre diversas especies de cardos (Fam: Compositae).

Agapanthia irrorata (Fabricius, 1787)

Material estudiado: 1 ♂ y 1 ♀. El Ardal, Linares (Jaén), 30SVH42, 402m, 25-V-2009, A. Hidalgo *leg*; 1 ♂ .Aldeaquemada, Despeñaperros (Jaén), 30SVH65, 693m, 29-V-2010, A. Hidalgo *leg*.

Especie con típica distribución bético-rifeña, conocida además en el sur de Italia, Francia, Cerdeña y Sicilia. En la mitad meridional de la Península Ibérica y en Andalucía es frecuente. Solo dos citas para la provincia: Baeza (VIVES, 1985), Villargordo (VERDUGO, 2004).

Las larvas de esta especie se desarrollan a expensas de distintas especies de plantas, especialmente en cardúceas de gran porte (*Cynara* sp, *Scolymus* sp, *Onopordum* sp, etc) (VERDUGO, 2004). Los ejemplares de El Ardal se atraparon sobre *Onopordum* sp y el de Despeñaperros sobre *Ferula* sp.

Opsilia coerulescens (Scopoli, 1763)

Material estudiado: 1 ♂ y 1 ♀. El Ardal, Linares (Jaén), 30SVH42, 402m, 16-V-2009, A. Hidalgo leg.

Especie ampliamente distribuida por la región paleártica, presente desde el norte de África hasta China. Abundante en toda la Península Ibérica. Para la provincia de Jaén existen numerosas citas (ver, VERDUGO, 2004)

La especie utiliza para su desarrollo diversas especies de boragináceas como *Echium* sp, *Anchusa* sp, *Symphytum* sp, etc. Los individuos estudiados se recolectaron sobre tallos y flores de *Echium vulgare* L, en los bordes de un cultivo de cereal abandonado

Opsilia molybdaena (Dalman, 1817)

Material estudiado: 1 ♂ y 1 ♀. Urbanización la Cruz, Linares (Jaén), 30SVH42, 504m, 13-V-2008, A. Hidalgo leg.

Especie de distribución euromediterránea, de carácter termófilo, que alcanza el norte de África. Ocupa toda la península, siendo más frecuente en la mitad meridional, incluyendo Andalucía, pero casi siempre en localidades aisladas. En la provincia de Jaén está citada en: Santa Elena (PEREZ-IÑIGO, 1979; VIVES, 1895), Despeñaperros (VIVES, 1985), Martos y Villarodrigo (GONZALEZ *et al.*, 2007).

Las larvas de esta especie habitan en diversas especies de boragináceas. En nuestro caso los ejemplares fueron capturados en los tallos y flores de *Echium* sp, en una zona de minas abandonada.

Phytoecia caerulea (Scopoli, 1772)

Material estudiado: 2 ♂♂ y 2 ♀♀. El Ardal, Linares (Jaén), 30SVH42, 402m, 22-III-2009, A. Hidalgo leg.

Especie ampliamente distribuida por Europa que alcanza Asia Menor y la zona transcáspica. En la Península Ibérica es frecuente en los ambientes mediterráneos, faltando en la zona vasco-cantábrica y el macizo galaico (VIVES, 2001). Dentro del ámbito jiennense se ha citado de: Jaén ciudad, Santa Elena, Baeza, Úbeda (PEREZ-IÑIGO, 1979), Peal de Becerro (VERDUGO, 2004), Martos (GONZALEZ *et al.*, 2007).

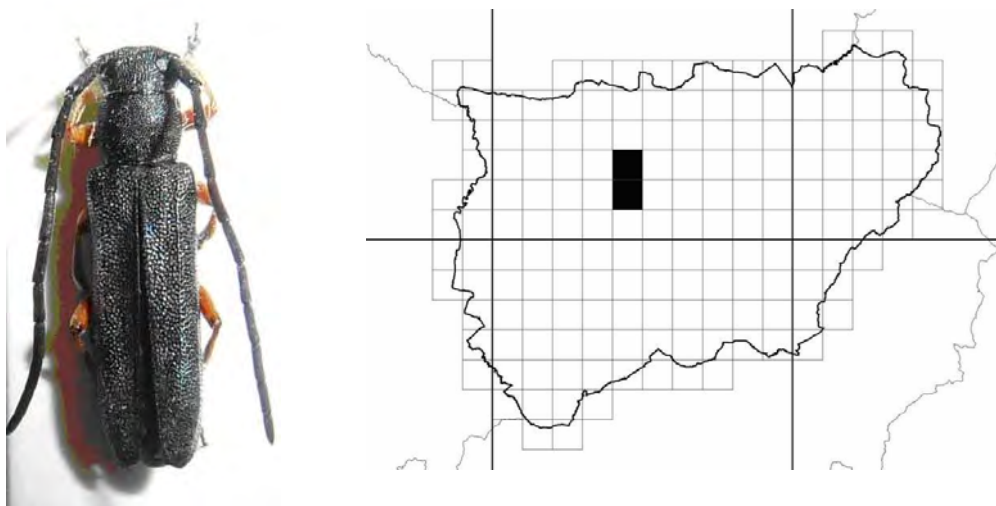
Las larvas viven dentro de los tallos de varias especies de crucíferas como, *Sinapis* sp, *Sysimbrium* sp, *Rapistrum* sp, etc. Los ejemplares fueron atrapados mediante manguero de *Sinapis alba* L.

Phytoecia erythrocnema (Lucas, 1846)

Material estudiado: 2 ♂♂. El Ardal, Linares (Jaén), 30SVH42, 402m, 13-V-2009, A. Hidalgo leg.; 1 ♀. Carretera de Vadollano, Linares (Jaén), 30SVH41, 408m, 13-V-2009, A. Hidalgo leg.

Especie con distribución bético-rifeña, penetrando hasta el sur de Francia. En la Península Ibérica es frecuente en las zonas con influencia mediterránea. La especie es la primera vez que se cita para la provincia de Jaén.

Para su desarrollo emplea diversas especies de umbelíferas como, *Daucus* sp, *Eryngium* sp o *Petroselinum* sp (VIVES, 2001). Nosotros la hemos localizado sobre los tallos de la umbelífera *Ammi visnaga* L.



Hábitus y localidades de *P. erythrocnema* (Luc.)

Phytoecia rufipes (Olivier, 1795)

Material estudiado: ♂ y 1 ♀. El Ardal, Linares (Jaén), 30SVH42, 402m, 29-V-2009, A. Hidalgo *leg.*

Típica especie bético-rifeña. En la Península Ibérica ocupa la zona del olivo (VIVES, 2001). Abundante en el norte de África y Andalucía. En el territorio de Jaén está citada en: Jaén ciudad (PEREZ-IÑIGO, 1979), ¿Villarcayo? (VIVES, 1985), Río Herreros-Génave, Villargordo (VERDUGO, 2004), Quesada, Puerto de Tíscar (GONZALEZ *et al.*, 2007)

Apunte corológico: El topónimo de Villarcayo ofrecido por VIVES (1985), no se corresponde con ninguno conocido para la provincia de Jaén. VERDUGO (2004) para este registro plantea la posibilidad de tratarse de Villargordo. Nosotros creemos que el topónimo que más se acerca al propuesto por Vives es la localidad de Villacarrillo. Esta especie es estenófaga del hinojo (*Phoeniculum vulgare*. L). Los individuos se capturaron en los tallos del hinojo, en los márgenes de un cultivo abandonado de cereal.

Phytoecia virgula (Charpentier, 1825)

Material estudiado: 1 ♀. Urbanización la Cruz, Linares (Jaén), 30SVH42, 504m, 13-V-2008, A. Hidalgo *leg.*

Ampliamente distribuida por la región paleártica, desde la Península Ibérica hasta los Urales. En la Iberia peninsular es frecuente, siendo más abundante en las regiones con influencia mediterránea (VIVES, 2001). Para el territorio jiennense, está representada en Sierra de Cazorla, La Iruela (VIVES, 1985), Puente de las Herrerías-Sierra de Cazorla, Peal de Becerro (VERDUGO, 2004), Martos, Villarodrigo (GONZALEZ *et al.*, 2007).

Se trata de una especie bastante polífaga, pudiéndose encontrar en diferentes compuestas y boragináceas. Los ejemplares presentados en este trabajo se capturaron mediante manguero en una zona con abundante vegetación ruderal.

Agradecimientos.

Agradezco a D. Francisco Ceacero su ayuda a la hora de realizar los mapas, a D. Juan Manuel Miguel Pinés por poder revisar su colección y a D. Antonio Verdugo, por su siempre bien recibida ayuda y por su infinita paciencia.

Bibliografía.

BARREDA, J. M. & NAVARRO, J., 2002. Cerambícidos (Coleoptera, Cerambycidae) de la provincia de Sevilla (España). *Bol. Soc. And. Ent.*, 3: 10-37.

DE LA ROSA, J. J & LOPEZ VERGARA, M. A., 2009. Aportaciones al conocimiento de la corología ibérica de algunas especies de cerambícidos (Coleoptera: Cerambycidae). *Bol. SEA*, 45: 245-248.

GONZALEZ, C., VIVES, E. & ZUZARTE, A. J. S., 2007. Nuevo catálogo de los *Cerambycidae* (Coleoptera) de la Península Ibérica, islas Baleares e islas atlánticas: Canarias, Açores y Madeira. *Monografías SEA*, vol.12, Zaragoza, 211 pp.

HERNANDEZ, J. A. & PEREZ, F. J., 1993. Nuevos datos de cerambícidos para España (Col.: Cerambycidae). *Zapateri*, 3: 21-24.

MOLINO-OLMEDO, F., 1996. *Los Coleópteros saproxílicos de Andalucía*. Tesis Doctoral. Universidad de Granada. 382 pp.

MURRIA BELTRAN, F., 2008. Aportación a los catálogos de coleópteros de Aragón: Familias Tenebrionidae, Buprestidae, Cerambycidae, Cleridae y Chrysomelidae (Coleoptera). *Bol. SEA*, 42: 377-383.

MURRIA BELTRAN, F., A. MURRIA BELTRAN & E. MURRIA BELTRAN., 2009. *Saperda octopunctata* (Scopoli, 1772) y *Exocentrus lusitanicus* (Linnaeus, 1767), dos nuevas especies de cerambícidos (Coleoptera: Cerambycidae) para Aragón. *Bol. SEA*, 44: 545-546.

NAVARRO, J., J. M^a. URBANO & A. LLINARES., 2008a. *Iberodorcadion* (*Baeticodorcadion*) *mus* Rosenhauer, 1856 (Coleoptera, Cerambycidae, Lamiinae, Dorcadiini) en dos localidades de Sevilla (Andalucía, España). *Bol. Soc. And. Ent.*, 15: 20-29.

NAVARRO, J., J. M^a. URBANO & A. LLINARES., 2008b. La tribu Clytini Mulsant, 1842 (Coleoptera, Cerambycidae, Cerambycinae) en la España meridional: registros de *Plagionotus arcuatus* (Linnaeus, 1758), *Xylotrechus arvicola* (Olivier, 1795) y *Xylotrechus antilope* (Schönherr, 1817) en la Sierra de Tentudía (Badajoz). *Bol. Soc. And. Ent.*, 15: 30-37.

NAVARRO, J., J. M^a. URBANO & A. LLINARES., 2008c. *Callimellum angulatum* (Scharank, 1789) (Coleoptera, Cerambycidae, Cerambycinae) un inesperado huésped de los melojares de Huelva (Andalucía, España). *Bol. Soc. And. Ent.*, 15: 38-43.

NAVARRO, J., J. M^a. URBANO & A. LLINARES., 2008d. La tribu Callidini Kirby, 1837 (Coleoptera, Cerambycidae, Cerambycinae) en Andalucía: las especies *Poecilium alni* (Linnaeus, 1767) y *Poecilium pusillum* (Fabricius, 1787) comparten biotopos en el norte de Huelva. *Bol. Soc. And. Ent.*, 15: 72-78.

PEREZ-IÑIGO, C., 1979. Contribución al conocimiento de las especies españolas del género *Phytoecia* Muls., 1839 (Col. Cerambycidae). *Graellsia*, 3: 113-142.

PEREZ MORENO, I. & HERRERA MESA, L., 1986. Contribución al conocimiento de los coleópteros cerambícidos de Navarra (Coleoptera, Cerambycidae) (I). *Institución Príncipe de Viana. Suplemento de Ciencias*, 6: 5-39.

RUIZ, J. L. 1996., *Stenurella nigra* (Linnaeus, 1758) en la mitad sur de la Península Ibérica. (Coleoptera, Cerambycidae). *Zool. Baetica*, 7: 107-108.

SAMA, G., 2010. Stictoleptura. In I.Löbl & A. Smetana (eds.) *Catalogue of Palaearctic Coleoptera*, Vol. 6. Stenstrup: Apollo Books.

VERDUGO, A & LOPEZ, M. A., 2001. Contribución al conocimiento de los cerambícidos de Andalucía. II (Insecta, Coleoptera, Cerambycidae). *Bol. Soc. And. Ent.*, 1: 27-33.

VERDUGO, A., 2004. Cerambycidae de Andalucía. *Sociedad Andaluza de Entomología (SAE), Monográfico*, 1: 5-149.

VIVES, E., 1985. *Cerambícidos (Coleoptera) de la Península Ibérica y de las Islas Baleares. Colección: Treballs del Museu de Zoologia*, nº 2. Barcelona. 137 pp.

VIVES, E., 2000a. *Coleoptera, Cerambycidae. En: Fauna Ibérica*, vol. 12. Ramos, M. A. et al., (Eds). Museo Nacional de Ciencias Naturales. CSIC. Madrid. 716 pp., 5h. Lám.

VIVES, E., 2001. *Atlas fotográfico de los cerambícidos ibero-baleares (Coleoptera)*. Argania editio, Barcelona. 287 pp.

Recibido: 25 Julio 2010
Aceptado: 26 Julio 2010
Publicado en línea: 31 Julio 2010