



JUJOL I L'ARCÀNGEL SANT MIQUEL

MIQUEL ORELLANA

Un cop més la potència plàstica de la seva obra ens ha sorprés, sutilment i amb elegància. Ha estat una altra de les moltes lliçons magistrals que el gran arquitecte tarragoní guarda amb cura al voltant de la seva obra construïda. Josep M^a Jujol ens ha mostrat com de les petiteses se'n poden fer grans obres d'art, com a partir de la més popular intenció es pot arribar a crear un discurs poètic carregat de connotacions marianes. Ens ha ensenyat, doncs, que la seva persona es sentia totalment lligada al poble, a la gent, a la terra, al Camp de Tarragona que ell tant adorava... i que humilment la seva existència només tenia sentit en el moment en què entrava en escena la devoció cap a la Mare de Déu.

Aquesta devoció el portaria a crear tot un univers al·legòric al voltant de la figura de la Verge, un món màgic, fantàstic, abstracte i alhora emocionant, en el qual hi trobem fortes influències del llenguatge simbòlic i litúrgic cristià. Aquesta fantasia mental desbordant, en alguns moments impulsiva, té origen en la naturalesa més immediata i terrana, en les insignificants coses mundanes que envoltaven a Jujol.

Avui en dia, per poder parlar de Josep M^a Jujol, només cal acostar-se a un d'aquests petits pobles torrats pel sol i colmats de vinya i olivera, on Jujol hi féu alguna obra i preguntar per ell a la gent gran que encara seu «a la fresca». És curiós sentir per boca d'aquesta gent que el Sr. Jujol era gairebé un sant, una persona molt devota i correcta i que no deia massa cosa per no gosar destorbar. Que era una persona senzilla de cos i ànima i d'esperit honest. Més que com un gran arquitecte la gent el recorda com una gran persona.



El destí ha volgut que fins a finals del segle XX, tot just quan es celebren els 50 anys de la seva mort, no es conegués una petita però magnífica obra que feu en un d'aquests llocs de l'Alt Camp, concretament a Vallmoll, poble conegut per posseir una obra jujoliana de reconeguda vàlua: es tracta de l'actuació en una ermita ja existent i dedicada a la Mare de Déu del Roser. És al voltant de les obres realitzades en aquesta ermita on hem de situar l'obra que ara ens ocupa.

L'Arcàngel Sant Miquel o l'Arcàngel de Vallmoll (com alguns vallmollencs diuen) és una disfressa, per a un nen, que Jujol realitzà cap als volts del mes d'octubre de 1925. Aquestes dates coincideixen amb les de la finalització de les obres de l'Ermite del Roser. El propietari de la disfressa diu que aquesta fou realitzada per a la celebració de l'acte d'inaguració de l'ermita.

Per poder entendre el per què d'aquesta obra haurem de endinsar-nos en la història de com Jujol rebé l'encàrrec de la remodelació de l'Ermite.

NATURALESA DE L'ENCÀRREC

Degué ser en un d'aquells atacs frenètics de creació del mestre, o potser en un pausat moment al voltant de la taula de casa Mallafré de Vistabella quan Jujol prengué confiança amb Ramon Ferré. Jujol dibuixava i alhora anotava amb llapis els colors: vermell, lila, groc, vermell, blau,... Ramon Ferré obeïa i, amb una abnegació pel treball sense límits pintava, amb molta cura i dedicació, tot el que el mestre li indicava. A l'hora de dinar seien junts a taula i parlaven. Ramon Ferré era persona de la broma, amicable i oberta. Jujol, una persona molt devota. Sense gairebé adonar-se'n nasqué entre ells una bona amistat.

Diu Josep M^a Jujol fill que la bondat i docilitat del pintor era tanta, que es familiaritzà aviat amb les formes jujolianes. Arquitecte i pintor es compenetraren professionalment, fet que els portà a una llarga amistat.

Mentre l'any 1924 les obres de l'església de Vistabella estaven arribant a la fi succeí un fet que culminà amb un nou encàrrec per a Jujol. Ramon Ferré rebé l'encàrrec de pintar l'ermita del Roser de Vallmoll. L'encàrrec li feu Amadeu Pujol, sacerdot vallmollenc que estava destinat a la parròquia de la Mercè de Barcelona que, per a celebrar els vint-i-cinc anys del seu ministeri donava al poble la reforma i restauració de l'ermita.

Ramon Ferré quedà desconcertat per l'encàrrec i amb temor que la seva obra no fos la més adient pensà en el mestre Jujol. Ell, home de fe incalculable, accedí a dirigir una sèrie de reformes i pintures a l'ermita de Vallmoll. Quan Ramon Ferré explicà a Amadeu Pujol que les obres les dirigiria un arquitecte de gran vàlua aquest es mostrà recelós, sobretot en la qüestió econòmica. Fou el mateix Jujol qui anà a trobar al sacerdot per a explicar-li que el tema econòmic no havia de ser un problema. Un cop resoltes aquestes petites desavinences Amadeu Pujol accedí a que Jujol fos l'encarregat de dirigir la reforma de l'ermita, tot col·laborant amb Ramon Ferré.

Les obres de l'ermita quedaren enllestides l'any 1925. Cal destacar en importància les pintures de les voltes, el rossetó de la façana principal i el paviment decorat de la mà del mateix arquitecte (que es realitzà més tard, cap a 1927).

Durant les obres de l'ermita, i els dies que Jujol passava a Vallmoll, li agradava compartir vetllades a casa dels Ferré, tot xerrant, berenant confitura (una de les afeccions de Jujol), o sopant,... Fou segurament en una d'aquestes vetllades, mentre la gent del poble preparava la festa de la inauguració de l'ermita, quan sorgí la idea. El fill d'en Ramon Ferré se'l vestiria d'arcàngel per a que sortís a l'acte processional de la festa d'inauguració de la reforma de l'ermita. Jujol, mostrant la seva capacitat d'actuació amb els materials més modestos obsequià al nen amb una obra d'art: un magnífic vestit d'arcàngel fet amb les seves pròpies mans.

L'ARCÀNGEL

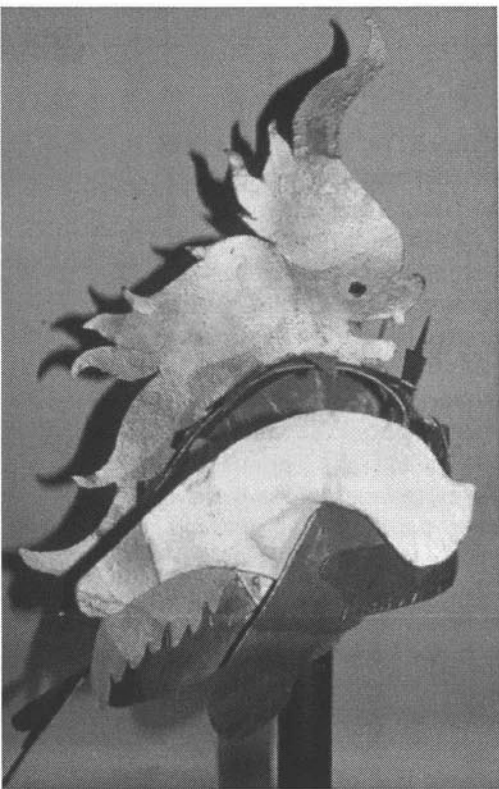
La figura d'un arcàngel no és un fet aïllat dins de l'obra jujoliana, doncs tot i ser la primera vegada que podem veure quelcom «construït» per Jujol amb voluntat de ser un arcàngel, amb anterioritat Jujol, quan era estudiant, havia dibuixat el que sembla ser una porta o un mur on hi apareix la figura de l'Arcàngel Sant Miquel. Ens ho corrobora el fet que hi aparegui, a la capçalera esquerra del dibuix, el nom de Miquel i que s'observa la figura d'un guerrer alat que sustenta un escut. En el dibuix, i perfectament traçat a llapis, Jujol hi plasmà la figura d'un drac. L'arcàngel del dibuix té tots els requisits que envolten la figura d'un arcàngel bíblic, un casc, un escut, una cuirassa, unes ales, un drac, però ens falta l'element indispensable: l'espasa. S'intueix en el dibuix un element que podria ser l'espasa però això només són conjetures. El cert és que és l'únic arcàngel que s'ha trobat en la seva obra abans del de Vallmoll.

L'Arcàngel de Vallmoll té també tots els elements que caracteritzen un arcàngel: un casc, una cuirassa, una espasa i un escut. Tota la disfressa, a excepció de l'espasa que és de fusta, està realitzada amb planxa de cartró molt prima, perfectament retallada, i pintada de purpurina daurada. Però si ens parem a observar el daurat de les diferents parts amb deteniment podem veure com sota d'aquesta capa de daurat hi ha restes de purpurina platejada. Aquest fet podria tenir diferents interpretacions, potser el més encertat seria pensar que en aquesta, a primer cop d'ull incongruència, hi ha certa intencionalitat, i que Jujol estava totalment convençut que l'Arcàngel s'havia de pintar de daurat però que aquest seria aplicat sobre una base de platejat, d'una banda per a que el daurat no resultés tant llampant i per l'altra per mostrar que el daurat, el color dels àngels i arcàngels, venç per sobre de totes les coses.

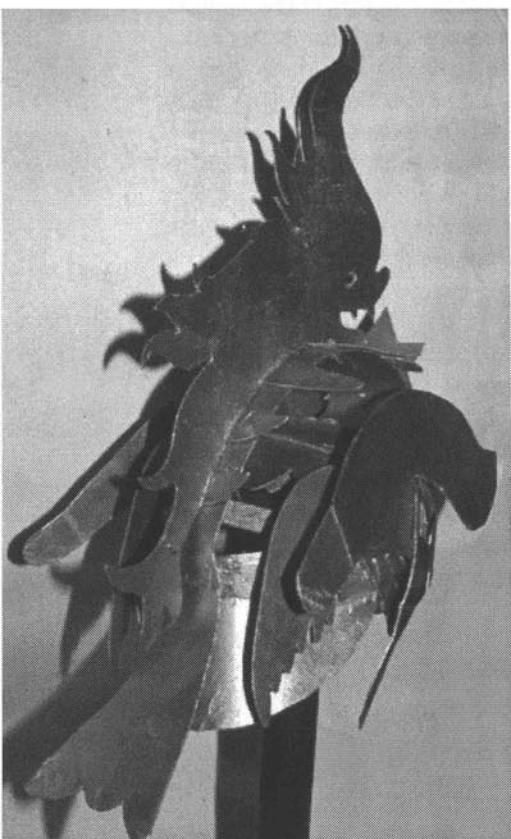
El propietari del vestit, en Joan Ferrer, recorda des de molt petit haver vist el vestit sempre de color daurat, fet que desmentiria una possible actuació posterior.

El daurat és una constant en tota l'obra jujoliana i el podem veure, en el seu estat original, en les imatges del retaule de l'Església de Guimerà. Aquest retaule és una lloança a la Mare de Déu i en ell hi trobem un estol d'àngels, tots ells daurats. En canvi, a l'Ermita del Roser de Vallmoll, el daurat tot i que hi té la seva importància, no hi predomina. Tampoc trobem a Vallmoll cap imatge religiosa realitzada per Jujol, segurament per què la intervenció a l'Ermita havia de resultar econòmica i una imatge hagués fet encarir el projecte.

És en aquest fet on podem trobar una connexió amb el perquè de l'Arcàngel. Doncs Jujol, realitzant la disfressa d'Arcàngel s'hauria involucrat de doble manera, d'una banda donant a l'Ermita una imatge, tot i que fos efimera, perquè només d'utilitzà el dia de la inauguració de les obres; i d'altra banda fent que fos un nen, una persona pertanyent a la comunitat, qui encarnés el paper d'Arcàngel, d'aquesta manera el poble es féu seva la imatge.

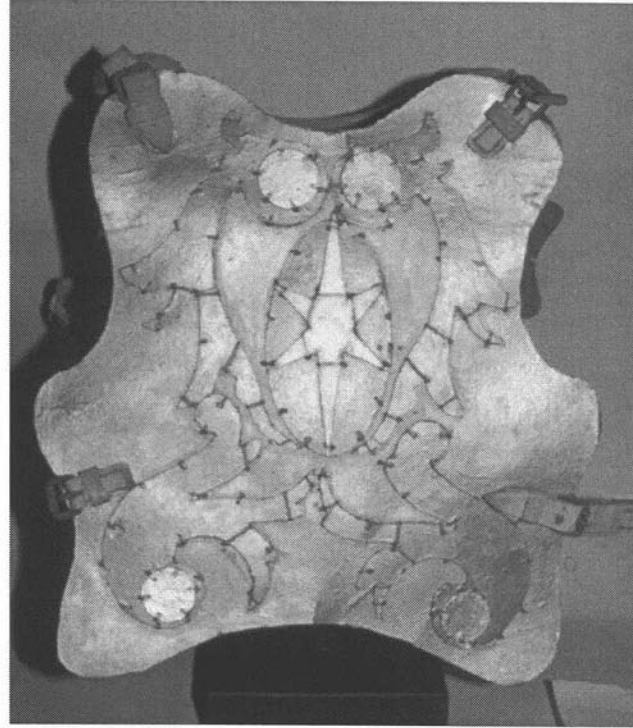


Dues visions del Casc



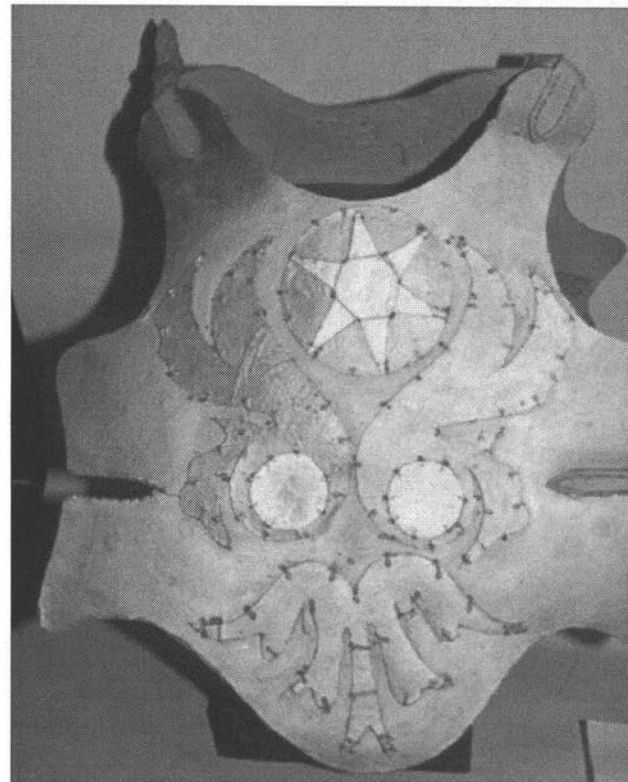
El casc és indubtablement una peça excepcional, sense precedents. Els retalls que el conformen són d'extremada complicació i la seva execució només és atribuïble a algú amb una capacitat espacial com la de Jujol. El més rellevant són les figures zoomòrfiques que el componen, de les quals en podem extreure varies lectures o interpretacions, totes elles mirades sota el prisma d'atmosfera jujoliana. La figura principal, i la que plana per sobre de tota la disfressa, és una bèstia amb formes amfíbigues, amb una vistosa cresta i una cua. Aquesta figura podríem arribar a pensar que és el drac del quadre bíblic. Les altres parts del casc semblen buscar la forma d'unes ales d'àliga i també les ales d'un colom. Al mirar-nos la fotografia de l'any 1925 amb el nen vestit d'arcàngel veiem com el casc dóna sensació de ser alat, sobretot perquè les ales sobresurten notablement cap als costats. Actualment les ales del casc no semblen tenir aquesta tendència a obrir-se cap als costats però es creu que és degut a l'efecte d'estar gairebé 75 anys guardat a les golfes d'en Joan Ferré.

Jujol, dotant al casc d'ales, hauria concebut un element aglutinador de varies funcions, la principal és la de casc però també hi ha les de l'element volador de l'Arcàngel Sant Miquel i, portant la hipòtesis més enllà, podem pensar que també hi incorpora el drac, al centre del casc i presidint l'escena, com a bèstia que vol dominar, però sotmesa a la força i voluntat del bé. Aquest seria un cas de transgressió de les normes i d'associació d'idees en un mateix element. També podem esmentar el fet d'adaptació al moment concret ja que segurament hagués estat difícil dotar a la disfressa d'unes ales a mida i Jujol les integrà al·legòricament.

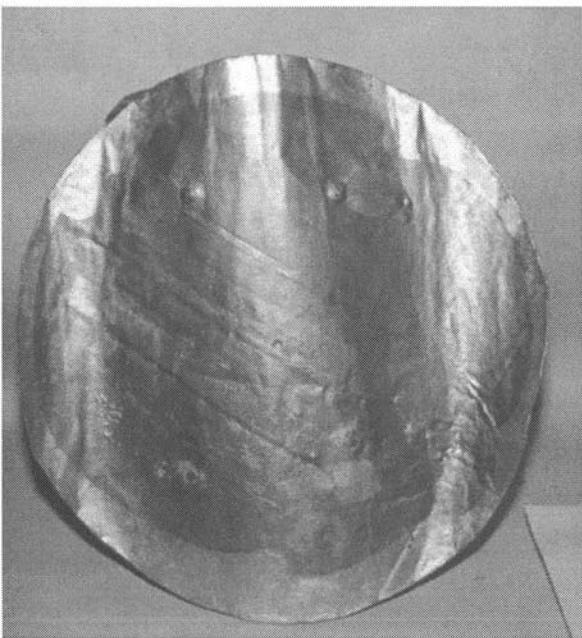


Vista frontal de la cuirassa

La cuirassa està formada de dues parts, la anterior i la posterior. Les parts estan unides entre si amb uns guarniments de couro que féu el basté del poble i que posteiorment la mare del nen va cosir sobre la planxa de cartró. Sobre la base del cartró, tant a la part davantera com a la posterior hi ha cosits uns motius ornamentals també tallats amb planxa de cartró, però pintats de platejat, de clar traç jujolià. Els retalls cosits a la part del davant estan executats amb poca destresa si els comparem amb els de la part del darrere, fet que ens podria indicar que fou executat per mans diferents. Els retalls del darrere segueixen perfectament un eix de simetria i les puntes de l'estrella que hi apareix esten perfectament centrades en aquest eix; en canvi les peces del davant, incloses les puntes de l'estrella, tot i voler seguir aquest eix es devien notablement.



Vista posterior de la cuirassa



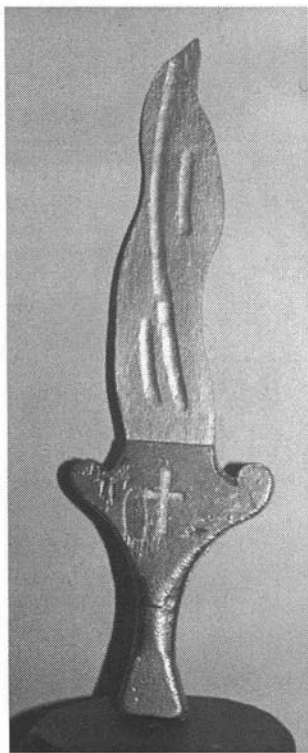
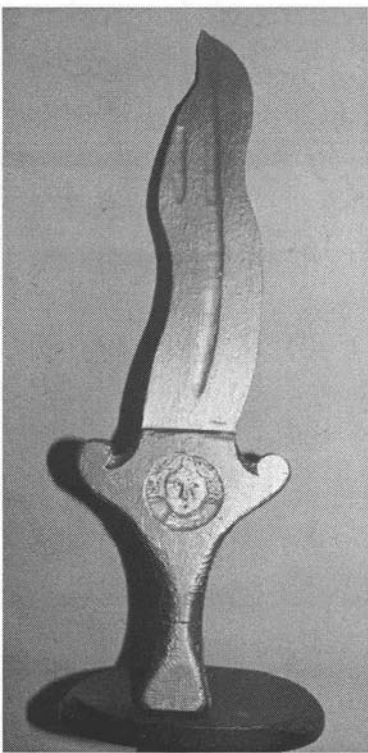
Fotografia de l'escut

L'escut és una altra de les peces que conformen la disfressa. Està realitzat amb una planxa metàl·lica que és la tapa d'un bidó de cola dels que Ramon Ferré feia servir per a pintar. És una mostra més del grau d'aprofitament dels materials que l'arquitecte tenia a l'abast, en el moment i en el lloc precís, fruit també d'un atzar, qui sap si diví. La tapa de bidó fou pintada de daurat i la seva vora resseguida amb platejat, amb unes formes jujolianes. Un cop pintada Jujol agafa la realitat d'un cercle perfecte i la deforma fins a convertir-la en una espècie de closca marina informe. Així la funció d'escut perfecte queda convertida i qüestionada.

L'estat en que es va trobar l'escut no és ni de bon tros l'original. En la fotografia de l'any 1925 l'escut apareix totalment corbat i l'estat actual ens mostra un escut molt allissat. A més el propietari del vestit resseguí les pintures jujolianes per sobre per a conservar el seu estat ja que s'havia començat a oxidar.

L'espasa és un altre element amb una forta càrrega simbòlica, doncs agafa la forma típica d'una espasa d'Arcàngel. Està realitzada amb fusta, i consta de dues parts: l'empunyadura i la fulla. L'empunyadura està pintada de daurat i en una de les cares hi apareix una creu llatina i en l'altra hi ha la cara d'un arcàngel. Totes dues incissions, a l'igual que les de la fulla, foren realitzades pel propi Jujol amb una gúbia o un element similar. La fulla està pintada de platejat i té incissions a tots dos costats i en tota la seva llargària. L'espasa és també un exemple de treball artesà, doncs la fusta, tot i estar pintada per sobre, no té cap pretensió de bon acabat.

L'última part del vestit, descoberta posteriorment a la resta, és la faldilleta vermella que lluia el nen. La faldilla presenta tota una serie de talls perpendiculars a la seva vora inferior de clara factura jujoliana. Aquests talls estan resseguits amb una veta daurada. El seu estat de conservació és força lamentable i no he pogut fer-ne quedar constància gràfica.



Imatges de l'espasa

Miquel Orellana és estudiant d'arquitectura a l'ETSAB. Actualment ha obtingut una beca Erasmus a la Universita degli Studi di Roma «La Sapienza» on realitza estudis de Restauració i Consolidament d'Edificis Històrics i Monuments.



Fotografia de 1925 de la disfressa de l'Arcàngel Sant Miquel.