

L'HÀBITAT PRESAHARIÀ AL MARROC: VIURE AL LÍMIT DEL MEDITERRANI

Oriol CUSIDÓ

1. ELS DITS DEL MEDITERRANI

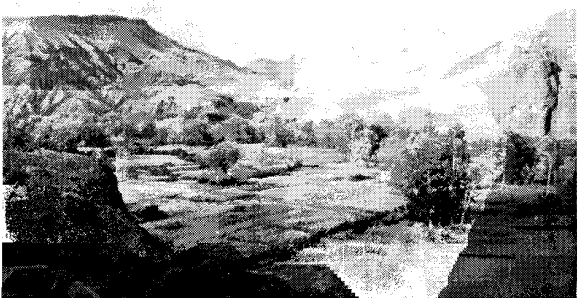
Des del moment que travessem els passos de l'Atlas, ens trobem amb l'entrada d'un país nou. Allà s'acaba el món mediterrani i comença el món saharià. Allà s'emplaça, en les vores del país dels berbers, la frontera entre Europa i la veritable Àfrica.'

La regió de les valls subatlàsiques del Marroc, que s'extén des de la depressió del Sus a l'est fins a la vall del Guir a l'extrem Oriental, és un paisatge ressec i exànim, de planúries aluvials, crestes rocalloses i mesetes infinites de pedres, on de tant en tant, estrets fils de verd intens, '*fines serps negres*' escrivia el viatger francès del XIX Charles Foucauld, de poc més d'un quilòmetre d'amplada, oasis longitudinals que cauen de l'Atlas, taquen el paisatge monòton de color, fins a morir ofegats sota la ominipresent *hammada* del Sàhara, 150 quilòmetres més al sud.

Oriol Cusidó es arquitecto.



El palmeral de la Vall del Ziz



Cultius a la Vall del Dadès

La serralada de l'Àtles però, no s'alça només com una barrera natural entre el nord fèrtil i el sud saharià, sinó que representa encara una frontera definitiva entre un nord més europeïtzat i un sud rural, marcadament tradicional.

La sensació que experimenta l'home que per primera vegada fa una curta travessia no pot comparar-se sinó a l'efecte d'un somni. Al passar en un tant breu espai de temps a un món absolutament nou i sense la més remota semblança amb el que acaba de deixar, es troba realment transportat a un altre planeta.²

En aquestes valls s'hi ensuma però encara Mediterrani; territoris on l'home, al llarg de segles, per mitjà d'una eficaç gestió dels recursos hidràulics (pous, sèquies, ketharas,...), ha sabut fer créixer un ric paisatge natural, convertint en un esponerós jardí, de fruiters, hortes, camps de cereals,... un potencial paisatge de sabana. Les valls presahàriques (Drâa, Ziz, Dadès, Todra, Gheris,...) són talment com dits del Mediterrani que s'escolen entre els cims de l'Àtles i el perllonguen encara uns quilòmetres més al sud. Parlar de la vida a les valls subatlàsiques és parlar també doncs, de *la vida al límit del Mediterrani*.

2 EL MEDITERRANI COMPARTIT

El poble originari de la regió és el poble berber, poble d'origen incert però del que ja tenim notícies pels fenicis. Els berbers són els pobladors originaris de la franja Mediterrània de l'Àfrica, habitant també les muntanyes de l'Àtles i les valls presahàriques.

Aquests territoris, que foren el límit sud del gran Imperi Romà, han estat de sempre vinculats al nord mediterrani, i ja des del segle III, i gairebé fins a mitjans

1 TERRASSE, Henri. *Kasbas berbères de l'Atlas et des oasis*. Éditions des Horizons de France. París, 1938

2 ALI BEY. *Viajes por Marruecos*. Ediciones B. Barcelona, 1997 (1ª edició de 1817)

del segle XX, han estat punt de pas de les rutes caravanes i lloc d'intercanvis comercials entre l'Àfrica Negra i el Mediterrani.

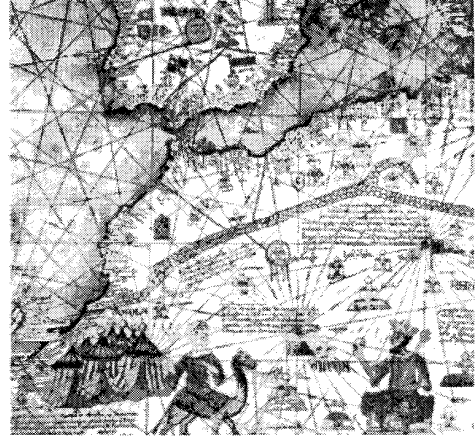
La mítica ciutat de Segelmassa, actualment desapareguda, situada a la regió del Tafilalt, al sud de la vall del Ziz, i la vall del Draa, eren les portes dels principals fluxes comercials provinents de l'altra «riba» del Sàhara, on l'intercanvi d'or, sal i esclaus se centralitzava a Timbouctou, a peu del Niger, fil de connexió amb l'Àfrica Negra. La constant relació d'aquest territori presaharià i el nord mediterrani pròxim va influir de manera definitiva en la humanització d'aquesta regió límit, que s'enriquí amb el cobrament de drets de pas i la comercialització dels excedents.

El Mediterrani va ser durant molts segles un espai compartit, tal i com s'explica en les cartes de navegació catalanes de l'Edat Mitjana (Cresques, 1375), l'època de màxima esplendor de la regió, on l'Àfrica Negra apareixia com la proveedora oficial de l'or dels països mediterranis, a través dels ports controlats per la corona d'Aragó.

3 EL MEDITERRANI PROPI

Aquest Mediterrani compartit, però encara llunyà, va esdevenir una mica propi amb l'arribada dels àrabs a la regió. Les grans dinasties marroquís, almoràvits, almohades,... van construir els seus grans imperis des d'aquestes terres. Es conserva encara prop de Talaat N'Yacub, als peus del Toubkal, cim més alt de l'Àtlas, la mesquita que va veure néixer la dinastia dels almohades, dinastia que va dominar en el segle XII el nord de Marroc i mitja península Ibèrica.

La islamització del territori, que es considera definitiva cap al segle VIII, no va condicionar en gran manera la configuració de l'hàbitat de la regió, sinó que més aviat, van ser les tribus àrabs arribades de fora, les que

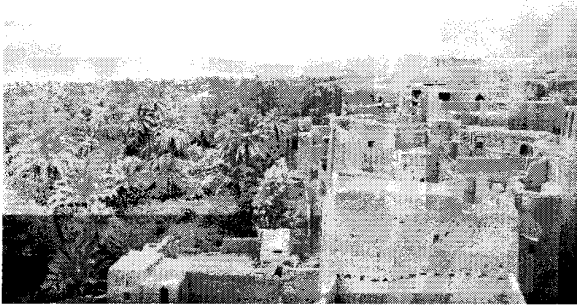


Fagment de l'Àtlas català d'Abraham Cresques (1375)

van adoptar la característica manera de viure d'aquestes valls, establint-se en *ksar* (*ighrem* en berber), l'estructura urbana característica de la regió, i que avui en dia encara persisteix.

4 EL MEDITERRANI PERDUT

La decadència del comerç caravaner, que havia permès l'enriquiment de la regió, coincidint amb l'expansió portuguesa i castellana per l'Atlàntic, va portar el desenvolupament d'una economia agrària de subsistència al marge del fluxe comercial i la regió va esdevenir un dels sistemes agrícoles tradicionals més intensius del món. La progressiva sedentarització de les tribus berbers de la regió va multiplicar l'aparició d'assentaments humans a les vores del terrenys de cultiu, sense ocupar-los, establint-se un «calcular» equilibri entre l'espai verd cultivat i el sistema urbà perimetral, constituït per una precisa successió de *ksars*.



El Ksar Tamnougalt

El ksar, poble emmurallat, tancat per un alt mur i normalment flanquejat per torres, era la traducció física d'una regió altament inestable, on les guerres tribals, fins fa pocs anys encara vigents, eren constants, guerres pel domini de l'aigua i de l'escàs terreny cultivable. La relació entre sedentaris i nòmades, però, no sempre era sinònim d'enfrontaments, sinó que a voltes es traduïa en la cessió de terres a canvi de protecció. Així per exemple, al curs alt del Draa conviuen des de fa segles diferents tribus berbers, com els mezuqita o els Ait Attá, berbers sedentaritzats, amb els àrabs Beni ma'quil, arribats d'Àràbia al segle XIII o els Ait Sedrat.

Els ksars eren estructures urbanes d'una gran densitat edificatòria i compacitat, per tal d'aprofitar millor els recursos i com a clara resposta a un clima extremadament rigorós. La porta d'entrada, normalment única, apareix emmarcada per un arc i recull evidents referències formals amb les grans portalades de les Medines mediterrànies del nord del país.

Les guerres, freqüents en altres llocs, són contínues al Todgha, per això prenen tantes precaucions, cada localitat es tanca dins d'una apretada muralla, i pertot arreu s'alcen torres.³

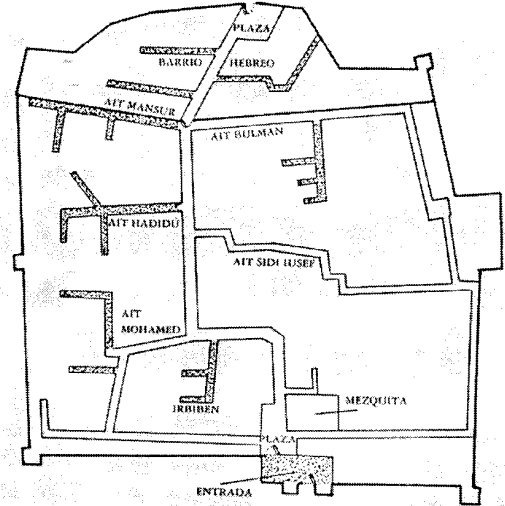
El ksar respòn a un model d'ocupació col·lectiva del territori i està marcat per un important esperit comunitari, esperit que queda reflexat en la plaça (*hara*) existent a l'entrada de la majoria dels ksars, espai públic que ordena tot una sèrie d'equipaments col·lectius: la mesquita (*djami*), els banys públics (*hammam*), el pou, els estables col·lectius i un alberg (*fondouk*) per a hospedar els viatgers. A partir de la plaça neix un dens teixit de carrers estrets, coberts parcialment per edificacions, alternant espais de llum (funcionant com a pous de ventilació) i d'ombra, construint un espai urbà ajustat, capaç de compensar la rigor del clima. La casa urbana, construïda en terra, que acostuma a tenir de 2 a 4 plan-

- 3 FOUCAULD, Charles. *Viaje a Marruecos (1883-1884)* B&T Publicaciones. Barcelona, 1993 (1ª edició de 1888)
- 4 CHERRADI, Faissal; LOPEZ OSORIO, José Manuel. «Arquitectura de tierra en los valles presaháricos», en *Periferia*, 13 (Septiembre 1994)

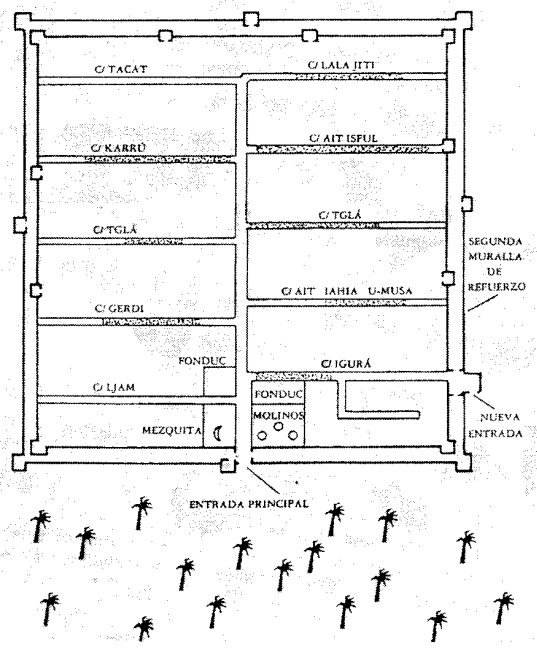
tes (a vegades fins i tot 5), aprofita la configuració urbana per tenir el mínim de pell desprotegida; les seves façanes s'arrapen a les edificacions veïnes i un pati interior, central i estret, que estructura les estances interiors, permet l'entrada de llum i la ventilació. La coberta plana es converteix en un espai aprofitat i viu, un veritable pati on s'asseca la collita, on es dorm a l'estiu, on es reuneix la gent,...

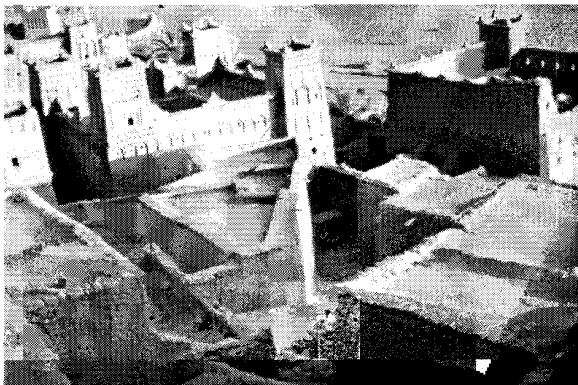
En la frontera del desierto, la forma está sujeta a las leyes que impone la naturaleza, ... Buscar lo elemental, donde la dureza no permite lo innecesario y donde la síntesis y lo esencial se convierten en la clave de la supervivencia, es introducir lo racional en el paisaje, es hacer arquitectura.⁴

La configuració urbana dels ksars tradueix l'enorme riquesa i complexitat socio-cultural de la regió i és freqüent trobar diversos grups socials i ètnics compartint «muralla», tot i que molts cops aquesta divisió s'expressa amb l'existència d'accessos separats i amb la negació de connexions interiors entre barris. Normalment un carrer central col·lectiu organitza una sèrie de carrers que hi conflueixen i que pertanyen a cada *adam* (grup familiar). Mentre els ksars més antics, de tribus sedentaries (els Ait Todgha per exemple), són més irregulars i responen a models de creixement arbitrari i d'apropiació individual, els ksars de tribus sedentaritzades (els Ait Attá p. ex.) responen a un model de planta quadrada —sovint flanquejada per torres— traducció d'un repartiment igualitari de l'espai, tendències que es repeteixen en la subdivisió del terreny cultivable i també en els nous models de creixement urbà de l'actualitat, encara subjectes a l'estructura tribal i al dret consuetudinari. En ambdós casos la *djemâa*, l'assemblea dels escollits, òrgan de govern tradicional, encara vigent, és l'encarregada de gestionar les noves construccions, l'ocupació de carrers a partir del primer pis, el control

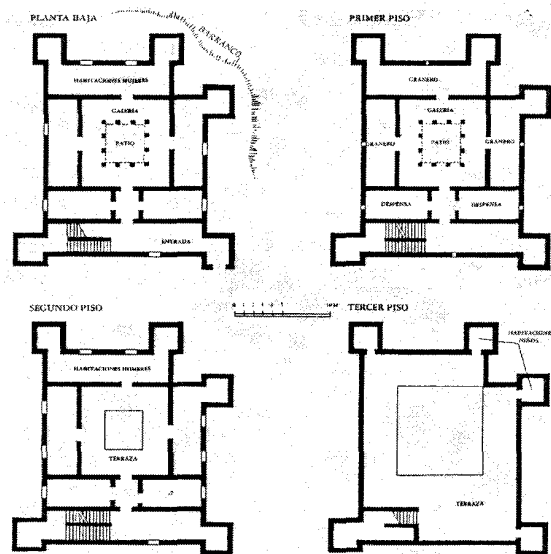


Esquemes Ksar irregular (dalt) i Ksar regular (abaix)





Kashbes aristocràtiques a Ait Ben Haddou



Kashba d'Ait Larbi al Dades

del consum de l'aigua, l'acceptació de nous residents,...

El *tighremt* és l'edificació característica de la regió. A diferència del *ksar*, és una estructura aïllada, emplaçada normalment sobre tossals, de planta quadrada i gran monumentalitat, amb torres a cada cantonada, i en algunes valls, com a la del Drâa, amb un pati central. Normalment era utilitzada com centre agrícola fortificat per a una o varies famílies (Ksiret ait Hammou al Todgha, per exemple), però també com a graner col·lectiu o com a habitatge d'una família aristocràtica, el que ara es coneix com a Kashba, nom àrab que a finals del segle passat servia per a designar les vivendes dels grans caïds de la regió. La kashba era un evident expressió del poder, com explica encara la coneguda kashba de Télouet (segle XVIII), situada a peus de l'Atles, en un important punt de pas de caravanes, modificada d'acord amb el gust urbà de Marrakech a mitjans del segle XX.

La terra és el material bàsic de l'arquitectura d'aquestes valls i el tipal el sistema constructiu, amb parets que poden arribar al metre d'amplada, combinat amb forjats a base de bigues de fusta de palmera i fonaments de pedra; algunes estructures arriben a assolir fins i tot els 20 metres d'alçada. La terra s'extreu del propi territori on s'emplaça l'edificació, fet que comporta que els pobles adoptin el color del paisatge, un diferent color terrós segons la vall: més grogenc al Ziz, més fosc al Todgha,... L'ús de peces d'adoberia permet la realització de decoracions ingenioses, molt geometritzades, en baix relleu, sobretot a les kashbes i portes de ksars.

Esta arquitectura del color del paisaje impone su presencia a través de una espontánea composición cubista de luces y sombras... La simplicidad de sus formas adquiere una posición sólida y serena frente a la naturaleza, adoptando una actitud contemplativa del paisaje, sin pretender imitarlo. Las construc-

5 CHERRADI, Faissal; LOPEZ OSORIO, José Manuel, *op. cit.*

ciones de tierra de los valles presaháricos consiguen la belleza partiendo del uso casi exclusivo de la materialidad.⁵

5 EL MEDITERRANI RETROBAT

Després de segles d'aïllament, l'arribada dels francesos a les valls presahàriques a principis de segle, en procés d'expansió colonial, va significar el retrobament d'aquests territoris amb el Mediterrani, un retrobament traumàtic que va significar l'inici d'un procés de canvi en el paisatge humà i natural de la regió, un paisatge que s'havia mostrat invariable al llarg de més de 400 anys.

Mentre que en el nord del Marroc, convertit en protectorat l'any 1912, la influència francesa va ser molt important, al sud berber, que no va ser sotmès fins el 1934 per les tropes de la família dels Glaoui, família àrab aliada dels francesos, el seu interès es va limitar a l'exploració dels recursos naturals i al control militar del territori, sense significar una implicació decisiva en el paisatge preexistent sinó com una superposició d'una nova realitat a un substrat previ.

Els francesos creen nous assentaments, situats estratègicament pel territori, estructures urbanes ahistòriques, de marcada concepció europea, ignorant totalment les existents, deixant clar el seu caràcter militar. Ouarzazate, Agdz i Zagora al Drâa, Tinerhir al Todgha, Ksar-es-souk (actual Errachidia) al Ziz,... nuclis que han acabat éssent els caps de la divisió administrativa actual de la regió. Les infraestructures, (carreteres, ponts,...), van ser una de les grans aportacions del Protectorat francès i el 1928 es va inaugurar la primera carretera que travessava l'Atlas, unint Marrakech amb Ouarzazate. Les carreteres, que s'extenien al llarg de les valls, futurs eixos de desenvolupament urbà que perduren encara, amb els mateixos traçats, ignoraven la realitat de les valls i deixava al marge nuclis històrica-

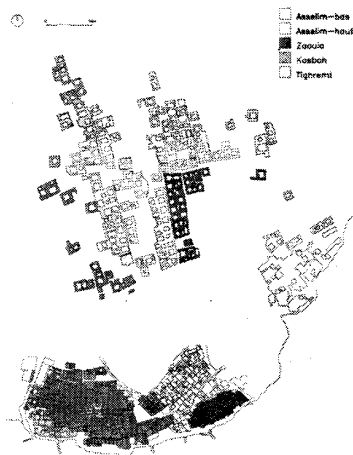
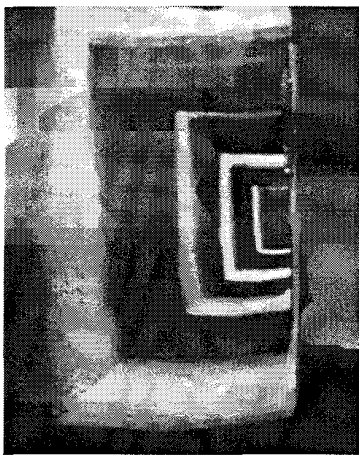
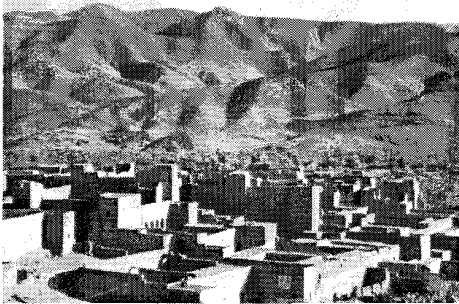


Oficials francesos conversant amb un cheikh



L'exèrcit francès domina els punts estratègics

ment importants, com el cas de Tamnougalt al Drâa, antiga capital comercial, «substituída» pel nou assentament d'Agdz uns quilòmetres més al nord. Una potent administració i la divisió del territori en províncies, va ser l'altra herència francesa, una divisió estratègica que ignorà per complet la complexa realitat ètnica de la regió, i una legislació de clara influència europea que se sobreposà al vell sistema de relacions tribals. La potent organització tribal encara es manté viva avui, al marge del poder estatal.



6 MERNISSI, Fátima. *Sueños en el umbral: memorias de una niña en el harén*. Muchnik editores. Madrid, 2003

7 MIMÓ, Roger. *Fortalezas de barro en el sur de Maruecos*. Compañía Literaria, Madrid, 1996

Tot i que els francesos es van establir sense «tocar» massa el territori preexistent, i la presència de funcionaris i militars europeus no va suposar un impacte cultural massa important en la societat de les valls, més enllà de la curiositat i la sorpresa, les alteracions socials degudes a la imposició d'un nou ordre (desaparició de les relacions de vassallatge obligant tothom a cultivar la terra, la desaparició de la inseguretat fent tornar obsolet el model del ksar,...) van suposar l'inici d'importants canvis en l'estructura socioespacial del territori que començarien a fer trontollar el fràgil equilibri de la regió.

La mayor amenaza no provenía de los soldados occidentales, sino de los vendedores zalameros y de sus artículos de apariencia inofensiva.⁶

6 EL MEDITERRANI IMPOSAT

Les migracions de treball, massives dels anys 60 als 80, l'entrada en l'economia monetària i la important explosió demogràfica (el Marroc va passar de 8 milions d'habitants el 1956, any de la independència, als més de 30 milions de l'actualitat) va provocar un èxode rural que va tenir com a conseqüència el progressiu abandonament dels ksars. Unes migracions que han tingut diferents escales: unes migracions més locals, que han suposat la fugida del ksar cap noves estructures urbanes d'eixample (*els douar*), mantenint encara l'activitat bàsicament agrícola, una migració dels nuclis rurals, on una ridícula productivitat no és capaç d'absorbir una població que es massifica, cap als nous nuclis comercial-administratius de la zona (Tinerhir, Ouarzazate,...), incapaços d'absorbir aquesta sobrepoblació, una migració cap a les ciutats industrials del nord mediterrani (Casablanca), i finalment, unes migracions cap a Europa.

Tots aquests moviments humans han influït físicament

(morfologia urbana, abandonament de l'hàbitat tradicional,...) i socialment (nous costums, noves classes socials,...) configurant un nou escenari socioespacial. L'arribada dels nous 'parents europeus' cada estiu, exemples de prosperitat i benestar a seguir, juntament amb la televisió, mostrari de model de vida occidentals, i el turisme, que apareix a aquesta banda de l'Àtlas també cap als anys 60, són les causes definitives que han forçat un «fals progrés» de la regió, a base de «recollir tics» de la nostra societat, però que no té cap correspondència amb una veritable evolució econòmica i social. L'economia de la regió, eminentment agrícola, es recolza avui en dia en un 70 % pels diners enviats pels emigrants des de l'estranger i en els incipients ingressos per turisme. La societat presahàrica es troba en ple procés evolutiu, encara que la direcció d'aquest 'progrés' no està gens clara i les referències i models que es segueixen són confusos i entren continuament en contradicció amb els tradicionals.

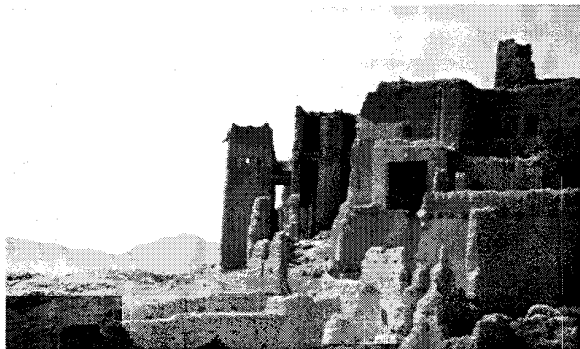
No podemos detener el proceso evolutivo porque forma parte de la historia y la historia no se detiene jamás. Tampoco era esa nuestra intención. Si vemos con tristeza cómo un refresco norteamericano sustituye poco a poco el té con menta, debemos recordar que también el té fue un producto extranjero, de origen chino, introducido en el norte de África por los portuguesas hace sólo doscientos años.⁷

Els *douar* (nous eixamples) són la primera expressió d'aquesta modificació de l'hàbitat tradicional. Apareixen amb l'«explosió» del *ksar* primitiu, on la configuració de l'espai urbà (no apte per l'entrada de vehicles per exemple) i la tipologia de les cases (dimensió, accessibilitat, higiene,...) entra en contradicció amb les necessitats dels nous temps i es comença a construir fora de les muralles, sobre els terrenys sense valor agrícola, abandonant-se progressivament les cases de l'interior. Aquest procés s'ha accelerat en els darrers anys provocant que alguns



Contrast entre el teixit urbà tradicional (imatges de l'esquerra) i els nous assentaments (en aquesta pàgina). El cas de Tamnougalt





Les runes en el paisatge (Vall Mgoun)



Els nous eixamples Agdz / Drâa



El creixement desmesurat (Vall Todgha)

- 8 BISSON, Jean; JARIR, Mohamed. *Ksour du Goudara et du Tafilet*. (BADUEL, P.R. de *Habitat-Etat-Société au Maghreb*. Editions du CNRS. Paris, 1998).
- 9 BÜCHNER, Hans-Joachim. *Types récents d'habitat oasien en remplacement du qsar*. (BENCHERIFA, Abdellatif; POPP, Herbert. *Le Maroc: espace et société. Actes du colloque maroco-allemand de Passau*, 1989. Passavia Universitätsverlag. Passau, 1990).
- 10 CASANOVAS, Xavier; GRAUS, Ramon i altres. *Marruecos Presahariana. Hábitat i Patrimonia*. Col·legi d'Arquitectes i Arquitectes Tècnics de Barcelona; UNESCO. Barcelona, 1998.

ksour quedessin totalment dehabitats i en avançat estat de ruïna, éssent molt greu la pèrdua patrimonial (mesquites, muralles, portes monumentals, cases senyoriales, kashbes,...) ja que una casa de terra abandonada esdevé ruïnosa en poc més de 5 anys. Els nous eixamples, amb carrers amples i assolellats, trames normalment ortogonals, còpies simplificades de models urbans europeus, obliden les virtuts climàtiques del model urbà tradicional, i les noves tipologies de casa, construïdes encara en terra, ocupen la totalitat de la parcel·la. Les crugies de 5 metres, construïdes cap a dins dels murs perimetrals que encinten la parcel·la, deixen com a residu un sobredimensionat pati central, absolutament antagònic als antics patis del ksar, amb major dimensió en planta que en alçat i amb un pèssim funcionament climàtic. És de destacar que molts d'aquests eixamples, creats amb el repartiment de terres gestionat per la *djemâa*, reproduïxen encara l'estructura social de barris de l'antic ksar. Aquest fet es repeteix en poblacions tant distants com Tamnougalt al Drâa o Aït Boujane a més de cent quilòmetres de distància, a la vall veïna del Todgha.

*En el instante en que la sociedad de los oasis se abre, el ksar sahariano explota... y la vivienda se cierra!*⁸

El següent pas en la segurament irreversible destrucció de l'hàbitat tradicional de la regió ha estat el canvi del color de la terra pel color gris del ciment Portland. Al mateix temps que es perd la tradició constructiva, el bloc de formigó, que es deixa vist en la majoria dels casos, treballat amb mètodes arcaïcs, com si es tractés d'adob, apareix com un material de futur i símbol de progrés social, tot i representar un evident retrocés en els aspectes de confortabilitat i adaptació al medi. La condició socioeconòmica s'imposa a la racionalitat constructiva i la terra comença a ser, cada cop més, un símbol de misèria.

La nova vivenda és un refelexe del nou status socio-econòmic del seu propietari i és un mètode per explicar el seu èxit social.⁹

7 EL MEDITERRANI SOMNIAT

La nova vivenda, més espaiosa, i el seu mecanisme d'agregació, han provocat un creixement suburbà extensiu, que comença a afectar de manera preocupant l'ecosistema de la zona. Els nous assentaments que devoren i contaminen aigua, que no tenen memòria històrica a l'hora de col·locar-se al lloc i que fan un ús abusiu de materials no autòctons, trenquen el necessari equilibri entre sistema agrícola i urbà, única garantia de la vida en la zona. El creixement urbà comença a ocupar els dos marges dels rius i la 'taca' urbana comença a ofegar el palmeral no deixant possibilitats futures sobre l'ecosistema. Els cursos baixos dels rius (l'oasi del Ferkla al Todgha o l'oasi del Tafilalt al Ziz) comencen a notar les conseqüències d'una explotació insostenible dels recursos hidràulics, patint una persistent sequera. La desertització comença a ser un perill per un ecosistema que es troba al límit de la seva capacitat de càrrega.

El desequilibri humà, social i econòmic de la regió, impliquen la incapacitat d'un desenvolupament real i forcen a un continu èxode de capital humà, tenint com a conseqüència la pèrdua, potser irreversible, del patrimoni natural i arquitectònic de la regió, generadors d'identitat cultural.

Milers de persones opten per abandonar cada any aquest 'paisatge'. Al Marroc anualment més de 300.000 persones del món rural emigren cap a ciutats mitjanes, ciutats mancades de serveis i infraestructures, que són incapaces d'absorbir aquesta població i on es crea un escenari desolador. La població augmenta més ràpidament que l'espai urbanitzat i provoca que la nova etapa de viatge sigui l'altra banda del Mediterrani.



La fugida a Europa (Tànger)

El Mediterrani va dotar la regió de riquesa en l'època esplendorosa de les rutes caravaneres i la va forçar més tard a desenvolupar un precís sistema agrari, on la natura i l'espai de l'home establien un perfecte equilibri.

Segles més tard el Mediterrani va retornar de la mà dels francesos amb la imposició d'estructures alienes a la tradició local i pròpies d'una evolució i un progrés propis de l'altra riba. Però el que abans eren 'coses de cristians', es van anar convertint amb el temps, en models a seguir i a imitar. El Mediterrani, avui en dia és la terra somniada, el lloc de fugida, és ara qui s'endú la veritable riquesa de la regió, els seus homes, les seves tradicions, la seva manera de viure i de construir l'espai per viure, de fer arquitectura,... i l'aboca, irremeiablement, a un futur incert,...



Carte Réduite de la Mer Méditerranée, principios del s. XIX