

Perspectiva des del jardí. (45,4 x 141,5 cm). Kröller Müller Museum. Otterlo, The Netherlands. Estret de, AA.VV. *Mies in Berlin*. New York: Museum of Modern Art, MOMA, 2001, pp. 166-169.

# Krölller-Müller villa

Ludwig Mies van der Rohe

1912-1918

## Maqueta

Escala:	A escala real 1:1
Materials:	Tèxtil. Tela de cotó blanca sobre una estructura de perfils de fusta.
Presentació:	El museu s'ubica a La Haia, Holanda. En terres de Ellenwoude, parc natural immediatament al nord de la ciutat. La importància de l'exterior en aquesta obra és clau, degut al programa de la casa-museu.
Estat:	Desapareguda. Degut a les seves dimensions no es pogué conservar i fou desmuntada poc després.

El projecte per a la casa Krölller-Müller, que Mies van der Rohe va realitzar quan treballava al despatx de Peter Behrens i que inicialment havia estat encarregat a Behrens, se li atribueix a ell en solitari. L'encàrrec suposarà el trencament de relacions amb Behrens. Mies deixarà el despatx i convidat per Mme. Krölller viatjarà a La Haia, on residirà durant un any, estudiant la solució per a la casa. És en aquest any quan participarà també en el monument a Bismark.

El projecte de Mies per a la residència-museu Krölller-Müller, fou el tercer de cinc candidats. El 1912 Mies rep l'encàrrec d'una residència per a una parella d'industrials, en un terreny pròxim a Otterlo als Països Baixos, per albergar les seves col·leccions de Van Goghs, Mondrians i d'altres artistes moderns. Krölller és el director d'una empresa transportista que destinà les seves energies en la creació de la col·lecció. La casa no s'entenia sols com una residència-museu sinó també com un bon lloc per a fer connexions de negoci.

En assumir el projecte de Behrens pel seu compte, Mies el transforma. L'obre sobre el paisatge i articula els seus paral·lelepípe-

des, regulats segons una simetria ponderada per mitjà d'una columnata. La linealitat i plenitud del projecte expliquen que fos aquesta la única obra primerenca que fou considerada digna d'estar present en la retrospectiva del Museum of Modern Art en 1947.

La senyora Krölller critica les llargues perspectives i li demana una maqueta a tamany real que serà realitzada en tela blanca sobre l'emplaçament el gener de 1912. La proposta serà rebutjada i la maqueta serà desmuntada poques hores després, deixant una escassa documentació gràfica.

## Bibliografia

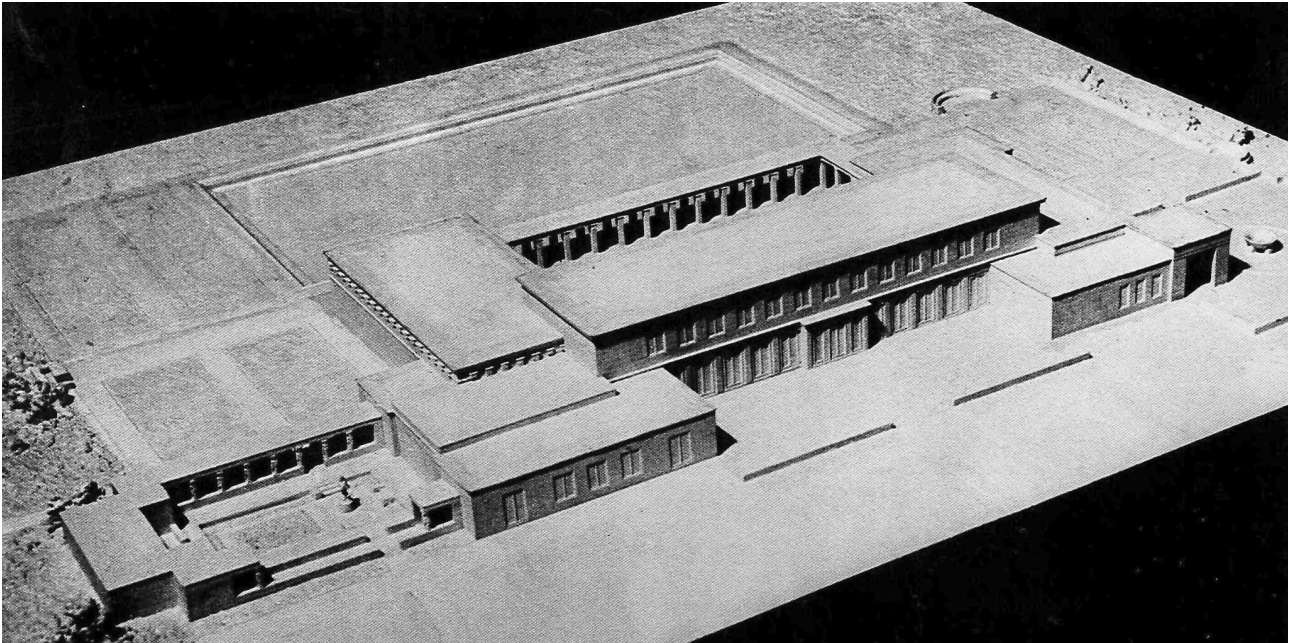
JOHNSON, Philip. « Museo para una ciudad pequeña ». *Mies van Der Rohe*. New York: Museum of Modern Art, 1947.

«El valor d'un museu de petita escala es troba en el valor de les seves obres d'art i en la manera en que aquestes estan exposades. No ha d'intentar imitar als grans museus. Abans de tot al museu li correspon convertir-se en un lloc d'esbarjo, de relaxació, més que en un simple contenidor d'obres d'art. Es aquí on s'eliminen les barreres entre la societat i l'obra d'art, aquesta eliminació es farà, segons Mies, per mitjà de jardins d'accés, on s'exposaran escultures. Segons Mies, les obres exposades en l'interior gaudiran també a la vegada de la llibertat especial, per que la distribució en planta del museu permetrà que les obres destaquin « contra el fons de muntanyes que rodegen el lloc ». Així « l'espai arquitectònic que resulta, més aviat defineix que limita ». L'edifici es concebut com una vasta superfície, oferint així la màxima flexibilitat. Tot l'espai estaria previst per ser ocupat per reunions de persones, per tal d'afavorir un ús cívic i cultural de la comunitat.

TEGETHOFF, Wolf. *Mies van der Rohe. The villas and country Houses*. New York: Museum of Modern Art, MOMA, 1985, p. 29.

«And it is there, in the neoclassical tradition of Berlin as revived by Behrens (the Krölller-Müller project), that one ultimately finds the point of departure for Mies van der Rohe...».

FRAMPTON, Keneth. *Historia Crítica de la Arquitectura Moderna*. Barcelona: Gustavo Gili, 1993, p.164.



Vista de la maqueta. Façana principal, c. 1913. Estret de, AA.VV. *Mies in Berlin*. New York: Museum of Modern Art, MOMA, 2001, pp. 166-169.

*«En 1912 sucedió a Behrens como arquitecto para la senyora H. E. L. Kröller, que deseaba una galería y residencia en la Haya para albergar una famosa colección, K.M.; el proyecto fue realizado en tela y madera a escala natural antes de ser inex`plicablemente abandonado».*

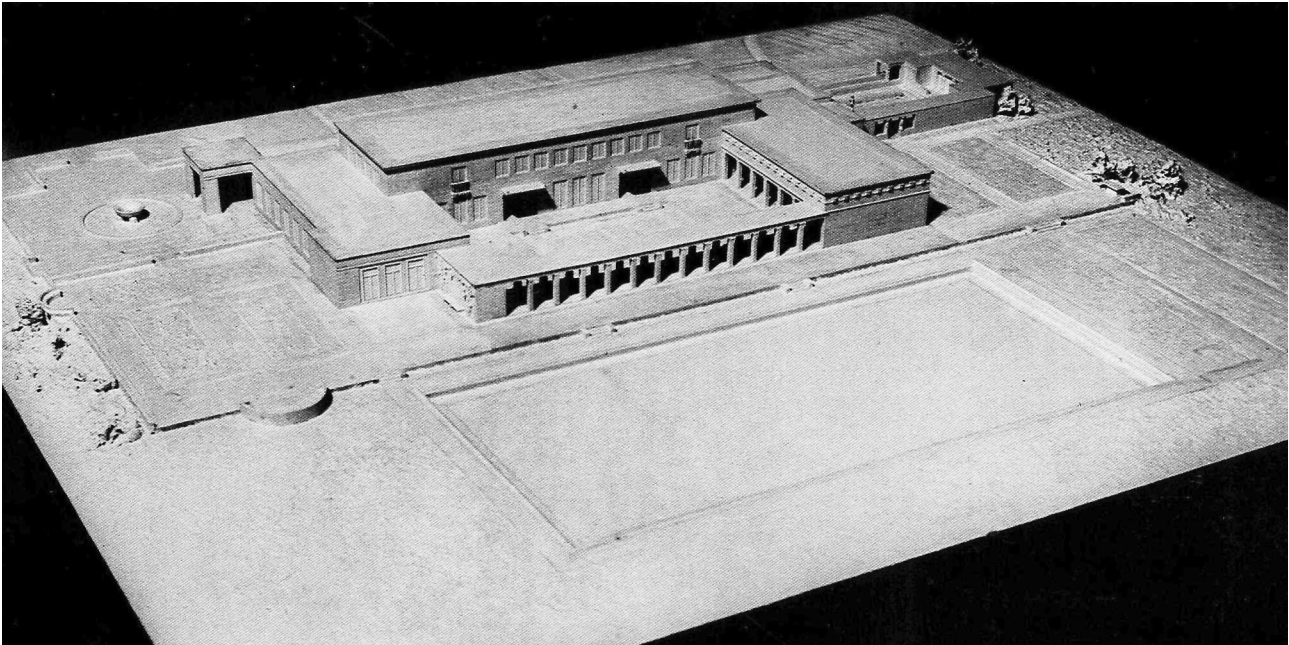
RED. *Casabella*, n. 602, 1993, pp. 36-37.

RED. *Domus*, n. 501, any 1971; n. 745, any 1993 pp. 48-55

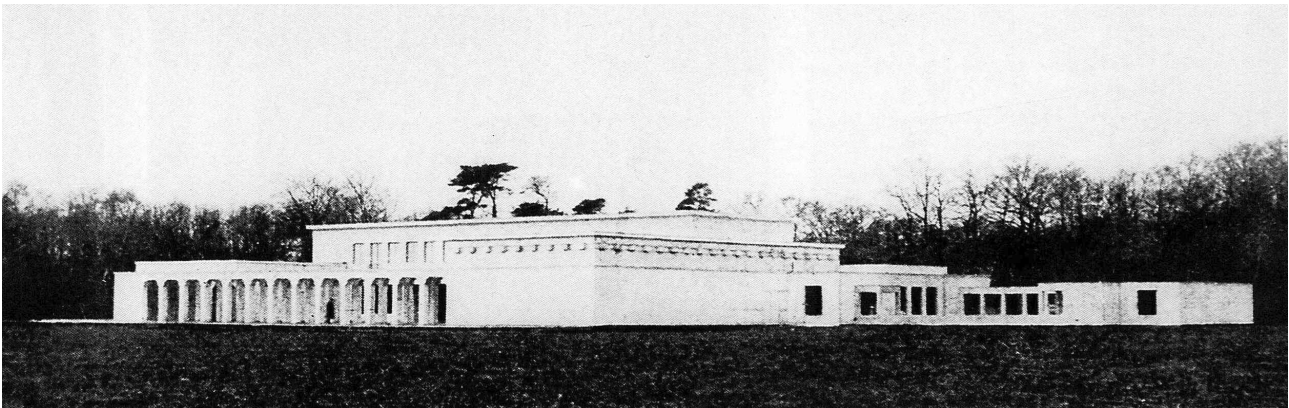
RED. *Le Kröller-Müller: un musée dans la nature*. París: Institut Néerlandais; Otterlo: Rijksmuseum Kröller-Müller, cop. 1993.

RED. *Architecture D'aujourd'hui*, n. 354, setembre 2004, pp. 54-59.

Adrià Clapés i Nicolau, Francesc Negre Mas, estudiants  
d'Història de l'Art i l'Arquitectura II, ETSAB, UPC.



Vista de la maqueta. Façana jardí, c.1913. Estret de, AA.VV. *Mies in Berlin*. New York: Museum of Modern Art, MOMA, 2001, pp. 166-169.



Vista de la maqueta e: 1/1. Fotografia 21.3 x 26.9 cm. Estret de, AA.VV. *Mies in Berlin*. New York: Museum of Modern Art, MOMA, 2001, pp. 166-169.