

ANÁLISIS COMPARATIVO SOBRE EL ALUMNADO EMIGRANTE A TRAVÉS DE LA LITERATURA CIENTÍFICA DE LOS SISTEMAS EDUCATIVOS EUROPEOS

Ceferina Anta Cabrerros

Centro de Ciencias Sociales y Humanas, Consejo Superior de Investigaciones Científicas

En este estudio, se pretende mostrar el mapa de la producción científica que se ha detectado en las fuentes documentales del área de Educación sobre el alumnado extranjero; es parte de la investigación que se está realizando en el Grupo Inter en el Centro de Ciencias Humanas y Sociales del CSIC. Madrid, España.

El objetivo del estudio es más amplio y aunque por razones de tiempo e imposibilidades técnicas no ha sido posible extraer con más precisión y exhaustividad toda la información pero, al menos, se apuntan los epígrafes que más adelante se complementarían.

La idea inicial de la investigación es una vez conocida y esbozada la situación teórica en que se desenvuelve la *educación del alumnado extranjero* en los distintos niveles educativos, analizar la información existente mediante el paradigma de la sociología de la ciencia y valorar los contextos organizativos y sociales en los que se desarrolla, expresada a través de los indicadores: tasa de productividad, autorías e índices de colaboración, títulos de revistas (según el modelo Bradford S. C.) y filiación institucional de los autores y otros que pudieran ser relevantes.

También, se aplicará el método del análisis de contenido con el fin de observar los niveles y materias a que han hecho referencia los documentos.

El análisis se extiende a distintos ámbitos geográficos. En el caso español, se valora la información de cada una de las Comunidades Autónomas y en el ámbito europeo se desciende a nivel de país, con el fin de conocer qué información existe y los contenidos específicos.

Las fuentes de las que se prevé obtener la información son:

- FRANCIS database the CNRS-INIST (Institut d'Information Scientifique et Technique). Francia.
- Eurypdice Network provides information on and analyses of European education systems and policie.
- ERIC database (Education Resources Information Center). EE. UU.
- Dialnet. España
- Red Redinet. España
- Base de datos ISOC del CSIC. España
- TESEO Tesis doctorales. España
- ISBN directorio de libros. España
- Compludoc revistas. España

A estas fuentes, hay que añadir las bibliotecas digitales y centros de recursos especializados que en el ámbito español dan acceso a un importante número de recursos y materiales para trabajar específicamente en la escuela, en función de las características individuales de los distintos colectivos.

Es de sobra conocido que la información se ha multiplicado en la mayor parte de las disciplinas científicas y en el área de educación, de forma muy notable, pues son muchos los actores que intervienen y tanto las fuentes, como los soportes y canales que la difunden tienen una dimensión globalizada; si bien las NT (Nuevas Tecnologías) facilitan el conjunto de medios a emisores y receptores, esto hay que valorarlo como el gran avance de la socialización de la información y, así es. Sin embargo, en ocasiones es difícil llegar o conocer documentos específicos, de ahí que, este evento especializado, es un medio ideal para difundir, conocer e intercambiar opiniones con los expertos y poder complementar la información.

Si el objetivo inicial del trabajo, dentro del Grupo Inter del CSIC es reunir a lo largo de la investigación la información específica sobre el tema, con el fin de configurar el mapa de la producción lo mas exhaustivamente posible, la tarea es ardua y en ocasiones difícil, por los cambios que con frecuencia se producen y, sobre todo, con los recursos y medios que no están en las fuentes documentales especializadas que tienen una trayectoria estable. Por otra parte, la versatilidad que permite los formatos digitales y los múltiples enlaces que

combian con frecuencia y los propios avances tecnológicos, a veces obstaculiza su identificación. No obstante, en el trabajo que se presenta, se ha tomado la decisión de que se apunta el título de los recursos con el fin de poderlos recuperar, si esto ocurre y posteriormente poderlos localizar mediante cualquiera de los buscadores.

Como ya se ha apuntado, a pesar de estos medios técnicos, la búsqueda de información no es fácil, pues la proliferación de fuentes existentes hace que la exhaustividad de la información quede cada vez más diluida y en ocasiones no se identifiquen recursos o documentos muy especializados.

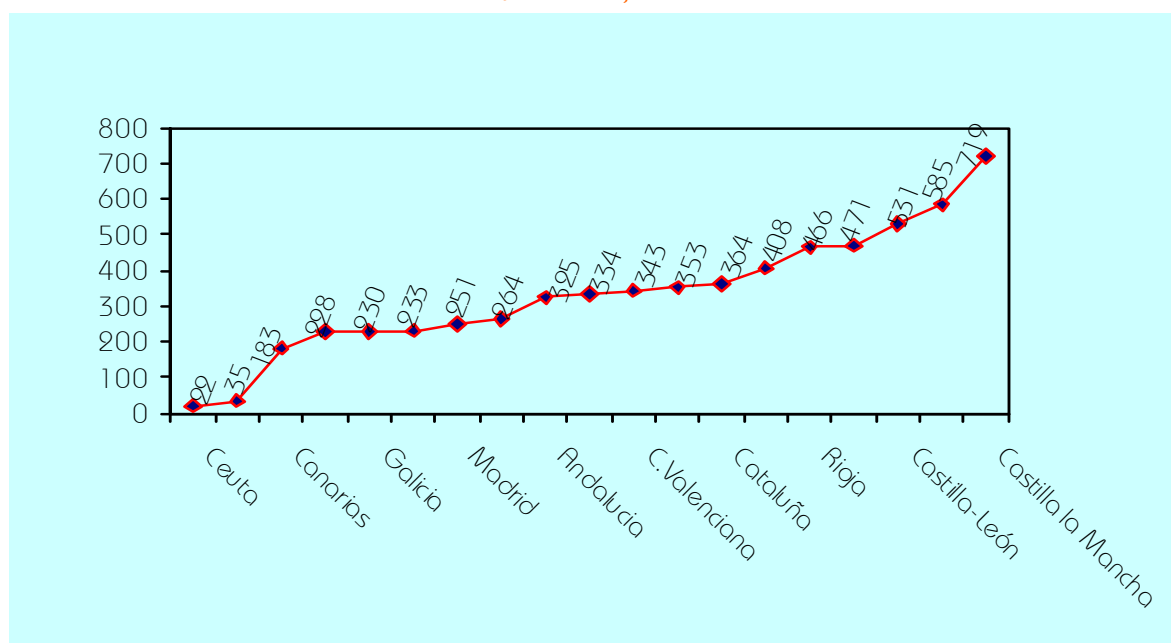
Así pues, aun con las dificultades señaladas se presenta la información identificada bajo los siguientes epígrafes: los ocho primeros están referidos a mostrar los datos del colectivo sobre el que versa el estudio bajo distintos aspectos:

- En los epígrafes 1 al 4 se dan datos de la población existente: evolución, distribución geográfica y porcentajes de alumnado extranjero sobre el total en las distintas comunidades autónomas.
- En los epígrafes del 5 al 8, se referencian las recomendaciones a nivel europeo y español y se indican resultados de investigaciones realizadas en Madrid y Barcelona a alumnos de segunda generación.
- En los epígrafes del 9 al 14, se dan datos sobre la producción científica detectada en bases de datos bibliográficas españolas e internacionales.

1. INCREMENTO DE POBLACIÓN EXTRANJERA POR CC. AA 1999-2009

En primer lugar se presentan el gráfico 1, en el que se muestra el incremento de la población extranjera en las distintas comunidades autónomas españolas, sus datos están tomados del padrón de habitantes series temporales periodo 2001-2010. Observatorio permanente Andaluz de las migraciones.

Gráfico 1. INCREMENTO EN % DE EXTRANJEROS POR CC.AA ENTRE 2001-2010



Fuente: Observatorio permanente Andaluz de las migraciones

Según se puede observar en el gráfico, el incremento de personas extranjeras a lo largo de 10 años ha sido progresivo con notables diferencias de unas CCAA a otras.

2. NÚMERO DE ALUMNOS EXTRANJEROS EN EL SISTEMA ESCOLAR 1999-2009

En la tabla 1, se refleja el número de alumnos extranjeros según distintos niveles educativos, en el, se puede observar la panorámica de cómo ha evolucionado el número de alumnos extranjeros entre 1999-2009 en el sistema escolar.

TABLA 1. EVOLUCIÓN DEL ALUMNADO EXTRANJERO. ALUMNOS EXTRANJEROS ENSEÑANZAS NO UNIVERSITARIAS

| Curso | Totales | Infantil | Primaria | Educación Especial | ESO | Bachillerato | FP |
|--------|---------|----------|----------|--------------------|---------|--------------|--------|
| 2008-9 | 755.587 | 126.920 | 308.896 | 3.312 | 216.585 | 33.493 | 32.193 |
| 2007-8 | 703.497 | 119.980 | 295.477 | 2.838 | 199.548 | 29.399 | 27.683 |
| 2006-7 | 610.702 | 104.247 | 262.415 | 2.205 | 169.490 | 25.120 | 23.497 |
| 2005-6 | 530.954 | 94.162 | 228.842 | 1.863 | 146.966 | 21.936 | 19.292 |
| 2004-5 | 460.518 | 85.834 | 199.023 | 1.588 | 124.878 | 19.202 | 15.390 |

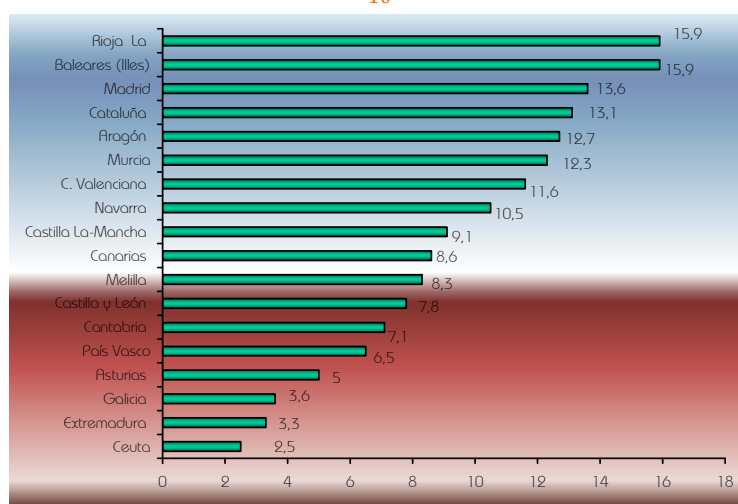
| | | | | | | | |
|---------|---------|--------|---------|-------|---------|--------|--------|
| 2003-4 | 402.116 | 78.986 | 174.722 | 1.331 | 107.533 | 15.520 | 11.540 |
| 2002-3 | 309.058 | 60.042 | 132.453 | 965 | 80.286 | 12.099 | 7.980 |
| 2001-2 | 207.252 | 39.048 | 87.685 | 560 | 55.246 | 8.605 | 4.892 |
| 2000-1 | 141.868 | 24.571 | 59.387 | 428 | 38.163 | 7.061 | 3.575 |
| 1999-00 | 107.310 | 17.148 | 43.943 | 330 | 29.644 | 6.235 | 3.640 |

Fuente datos MEC. Elaboración propia

3. PORCENTAJE DE ALUMNOS EXTRANJEROS SOBRE EL TOTAL POR CC.AA

En el gráfico 2, se muestra el % de alumnos por CCAA sobre el total de alumnos escolarizados en cada una de las comunidades autónomas en el curso 2009-10, los datos han sido tomados del MEC estadísticas.

Gráfico 2. PORCENTAJE DE ALUMNADO EXTRANJERO SOBRE EL TOTAL DE ALUMNADO POR COMUNIDAD AUTÓNOMA. CURSO 2009-10

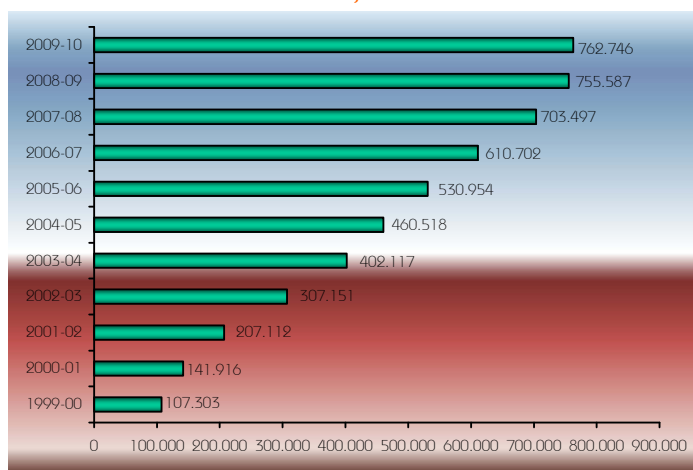


Fuente: MEC Estadística. Elaboración propia

4. ALUMNADO EXTRANJERO TOTAL ENTRE 1999-2010

En el gráfico 3 se muestra los datos referentes a los cursos académicos entre 1999-2010, estos datos han sido tomados del MEC estadísticas.

Gráfico 3. ALUMNADO EXTRANJERO TOTAL ENTRE 1999-2010



Fuente: MEC Estadística

De estos datos se deduce que se está ante un amplio conjunto de población con un inmenso potencial de conocimientos, culturas, valores y las propias idiosincrasias de todos y cada uno de los colectivos.

¿Qué lectura se puede extraer a través de la literatura científica analizada frente a este colectivo?

Para ello a continuación se reflejan los recursos que se han identificado, valorados en la medida que la información lo permite o simplemente enunciados.

5. SISTEMAS EDUCATIVOS EUROPEOS. BASE EURYDICE

A través del enlace a la base de datos EURYDICE se accede a los sistemas educativos de cada uno de los 31 países de la Unión Europea, en cada uno de ellos hacen referencia específica sobre el alumnado emigrante y detallan las actuaciones a seguir.

Base de datos EURYDICE <http://eacea.ec.europa.eu/education/eurydice/>. Se pueden consultar bajo los siguientes epígrafes.

Structures of Education and Training Systems

National Education System Descriptions

National System Overviews

Los siguientes enlaces dan opción a observar a través de una ficha técnica *el tratamiento de la diversidad en los siguientes países:*

Alemania: <https://www.educacion.es/creade/lraSubSeccionFront.do?id=102>

Bélgica: <https://www.educacion.es/creade/lraSubSeccionFront.do?id=190>

Grécia: <https://www.educacion.es/creade/lraSubSeccionFront.do?id=271>

Polonia: <https://www.educacion.es/creade/lraSubSeccionFront.do?id=324>

A estos documentos se accede desde el CREADE, el resto de países europeos no muestran datos, desde el enlace.

En el estudio que se referencia en la bibliografía (Prats, J. et al 2005:232-241), hacen un análisis pormenorizado de los sistemas educativos europeos y reflejan datos relevantes de cada uno de los países, consideran que el conjunto europeo es un mosaico de formas diferentes resaltando datos administrativos, organizativos y culturales de los distintos países.

Otro de los referentes a tener en cuenta sobre la información global en políticas sociales es la página de COMPENDIUM (Cultural policies and trends in Europe) que facilita el acceso específico a distintos países, <http://www.culturalpolicies.net/web/countries.php>. En este grupo, el conjunto de participantes gestionan un proyecto transnacional promovido, desde el año 1998, por el Consejo de Europa en asociación con el *European Institute for Comparative Cultural Research* (ERICarts) y, para su realización, el proyecto cuenta con la colaboración de investigadores independientes en políticas culturales, ONGs y gobiernos nacionales, aporta múltiples datos.

6. RECOMENDACIONES DE LA UE

En los siguientes enlaces se accede a los siguientes libros:

La integración escolar del alumnado inmigrante en Europa: Medidas para fomentar la comunicación con las familias inmigrantes y la enseñanza de las lenguas de origen del alumnado inmigrante 2009

http://eacea.ec.europa.eu/education/eurydice/documents/thematic_reports/101ES.pdf

La integración escolar del alumnado inmigrante en Europa 2007-2008

http://eacea.ec.europa.eu/education/eurydice/documents/thematic_reports/104ES.pdf

7. RECOMENDACIONES DEL MEC. CC. AA. ESPAÑA

La atención al alumnado inmigrante en el sistema educativo en España 2005.

Este libro, es un referente sobre el marco legal y político que tienen las distintas comunidades autónomas del Estado español, hace especial énfasis en la atención al alumno emigrante y la producción científica sobre educación intercultural en España.

<http://www.educacion.es/cide/espanol/publicaciones/colecciones/investigacion/col168/col168pc.pdf>

8. ESTUDIOS Y ANÁLISIS: SEGUNDA GENERACIÓN DE EMIGRANTES

La segunda generación en Barcelona: Un estudio longitudinal. 2009

<http://www.migracat.cat/document/fc85a041f98140d.pdf>

La segunda generación en Madrid: Un estudio longitudinal. 2009

http://www.realinstitutoelcano.org/wps/wcm/connect/8206af804f019692950bf53170baead1/ARI67-2009_Portes_Aparicio_Aller_segunda_generacion_Madrid_estudio_longitudinal.pdf?MOD=AJPERES&CACHEID=8206af804f019692950bf53170baead1

En estos estudios realizados mediante muestreo en Madrid a 3.375 alumnos de 125 colegios y en Barcelona a 3.577 alumnos de 79 colegios.

Ambas investigaciones han sido realizadas por el Real Instituto Elcano en 2009. Y la Universidad Pontificia de Comillas, respectivamente.

Analizan distintas variables y a la pregunta sobre *cuáles son sus Aspiraciones, expectativas, autoestima y percepciones de discriminación*, obtienen los siguientes datos:

Las aspiraciones educacionales son modestas, pues poco más de la mitad aspira conseguir una educación universitaria. Sin embargo, han detectado que entre las aspiraciones y las expectativas existen diferencias, mientras el (53% del alumnado de Madrid y el 56,8% Barcelona) aspira llegar a la universidad y solo el (23% Madrid y el 38,3% Barcelona) confía realmente en acceder y solo un (9% Madrid y un 10% Barcelona) al postgrado universitario y solo (9% Madrid y el 6,1% Barcelona) confía en lograrlo (el 5% Madrid y el 6,1% Barcelona). Confía obtenerlo

Al preguntarles sobre. ¿En que país desea vivir cuando seas mayor?

Responden: el 25,5% de lo alumnos de Madrid se inclina por vivir en España y el 24,3% de los de Barcelona. Sin embargo el 74,2% de los alumnos de Madrid está en desacuerdo con seguir en España y prefiere otros países y en el estudio de Barcelona el 75,7% se inclina por otros países.

Estos datos son muy reveladores de cómo intuyen o perciben los jóvenes adolescentes su valoración respecto a su vivencia en España.

9. CENTROS DE RECURSOS. ESPAÑA

Los centros de recursos son fuentes en la que existe un notable número de materiales dirigidos a los colectivos: *profesores, administradores de la educación, padres y alumnos del sistema escolar*. Sus archivos reúnen materiales muy diversos en contenidos, formatos y tipologías. En este estudio, se indican los referidos al colectivo aquí estudiado.

En primer lugar, se hace referencia al banco de recursos CREADE (Centro de Recursos para la Atención a la Diversidad Cultural en Educación), es un proyecto del IFIE (Centro de Formación del Profesorado, Investigación e Innovación Educativa) del Ministerio de Educación, (Graneras, M. 2006 y el Equipo del CREADE, (2007), hacen una descripción del mismo, así como la propia web e indican los objetivos que pretende.

Reúne material de distintas tipologías y formatos, navegando en su página se accede a los siguientes recursos:

BANCO DE DATOS CREADE. FICHEROS DE INFORMACIÓN. <https://www.educacion.es/creade/index.do>

| Ficheros | Número | |
|---|--------|-------------------------|
| Quien es quien | 60 | ONG, Organismos y otros |
| Publicaciones | 11.826 | Distintas tipologías * |
| Materiales CREADE | 101 | Distintas tipologías ** |
| Premios CIDE | 19 | |
| Investigaciones CIDE-CREADE | 40 | |
| *Distintas tipologías documentales | | Número |
| Actas y ponencias | | 390 |
| Artículos | | 5.035 |
| Cuentos y otras narrativas | | 47 |
| Experiencias | | 2.262 |
| Investigaciones | | 938 |
| Materiales | | 1.532 |
| Monografías | | 1.027 |
| Otros | | 70 |
| Tesis doctorales | | 525 |
| ** Materiales CREADE | | Número |
| Premios CIDE | | 19 |
| Colec. Cuadernos de Educación en valores | | 26 |
| Colección Entre Manos | | 2 |
| Colección Palabras con Voz | | 2 |
| Investigaciones CIDE-CREADE | | 40 |
| Colección Estudios del CREADE | | 5 |
| Materiales de apoyo CIDE-CREADE | | 9 |

A este conjunto de materiales que se da acceso desde el portal CREADE, hay que tener en cuenta los que seguidamente se referencian en cada una de las comunidades autónomas que están en acceso abierto.

CENTROS DE RECURSOS POR CC. AUTÓNOMAS

| | |
|------------------------|---|
| Andalucía | http://www.acoge.org/ |
| Aragón | http://www.carei.es/portada.php http://www.entretizas.org/convivencia-diversidad-e |
| Canarias | http://www.gobiernodecanarias.org/educacion/WebDGOIE/scripts/default.asp?IdSito=15 |
| Cantabria | http://www.educantabria.es/atencion_a_la_diversidad/atencion_a_la_diversidad/Informacion/atencion-a-la-diversidad |
| Castilla y León | http://crei.centros.educa.jcl.es/sitio/ http://sid.usal.es/centrosyservicios/discapacidad/13441/2-1-2-1/ctroadi-centro-territorial-de-recursos-para-la-orientacion-la-atencion-a-la-diversidad-y-la-interculturalidad-de-cuenca.aspx |
| Castilla-La Mancha | http://www.educa.jccm.es/educa-jccm/cm/educa_jccm/thContent?pidContent=10633&locale=es_ES&textOnly=false http://www.educa.jccm.es/educa-jccm/cm/educa_jccm/thContent?pgseod=1248404631971&idContent=35909&locale=en_UK&textOnly=false |
| Cataluña | Espai UC Generalitat de Cataluña http://www.xtec.cat/lic/ Servicio Educatiu del Solsonès www.solsoneseducacio.cat/index.php/recursos-didactics/catelegs-tematics Desde esta Web se accede al servicio educatiu del Solsonès donde se puede consultar mediante un motor de búsqueda la información que reúne sobre Educació Intercultural. Al abrir el enlace está clasificado según la tipología documental: Impresos, Videos, Recursos Electrónicos, Audios, Juegos y los distintos niveles educativos. |
| Comunidad Valenciana | http://www.edu.gva.es/ocd/areaord/es/atdiversidad.htm |
| Comunidad de Madrid | http://www.madrid.org/cs/Satellite?cid=1167899198082&language=es&pagename=PortalEducacion%2FPage%2FEDUC_listado INMIGRA Madrid Portal de Integración y Convivencia http://www.madrid.org/cs/Satellite?pagename=PortalInmigrante/Page/INMI_home En este portal se puede observar la oferta didáctica que la Comunidad de Madrid hace y enlazar con la Escuela de Profesionales de Inmigración y Cooperación (EPIC), y el acceso a diferentes cursos de español que se imparten http://www.madrid.org/cs/Satellite?cid=1158156469855&idPaginaSociada=11... |
| Extremadura | http://www.juntaex.es/consejerias/educacion/dg-calidad-equidad-educativa/atenciondiversidad-ides-idweb.html normativa |
| Galicia | Página Web Interculturalidad http://www.aulaintercultural.org/experiencias/galicia.htm |
| Illes Balears | http://www.aula21.net/orientacion/recursos.htm |
| La Rioja | No encontrada información pertinente |
| Región de Murcia | http://cadi.murciadiversidad.org/ |
| Navarra | http://www.educacion.navarra.es/portal/Informacion+de+Interes/Atencion+a+la+Diversidad |
| País Vasco | http://www.hezkuntza.ejgv.euskadi.net/r43-5473/es/contenidos/Informacion/diq2/es_5614/refuerzo_educativo.html |
| Principado de Asturias | web.educastur.princast.es/proyectos/acogido/Index.htm Acogida. Consejería de educación y ciencia del Principado de Asturias |
| Ceuta | No encontrada información pertinente |
| Melilla | No encontrada información pertinente |

Desde la Web de aula-intercultural <http://www.aulaintercultural.org/experiencias/autonomias.htm> muestra un mapa por CC autónomas a las que se da acceso a más recursos, consultar también <http://www.aulaintercultural.org/experiencias/>

10. BASES DE DATOS BIBLIOGRAFICAS CONSULTADAS

Tabla: 2: BASES DE DATOS

| Nombre | Descriptorios/ Palabras clave | | |
|---------------------|-------------------------------|---------|-----------------|
| | Educación intercultural | Racismo | Emigrante/s |
| | Nº Documentos | | |
| *ISOC | 842 | 102 | 95 |
| REDINET | 905 | 92 | 23 |
| *TESEO | 20 | 11 | 16 |
| ISBN | * | 199 | 223 |
| ERIC | 10.553 | - | - |
| *ERIC no univ | 6.283 * | - | - |
| Otros | España | | Internacionales |
| | Número | | |
| Centros de Recursos | 19 | | |

| | | |
|-------------------------|----|----|
| Grupos de Investigación | 20 | 3 |
| Bibliotecas digitales | 6 | 3 |
| Revistas on-line | 5 | 10 |

11. ANÁLISIS BIBLIOMETRICO: BASES DE DATOS

Mediante esta valoración se pretende obtener indicadores que den información sobre el contexto social y organizativo en el que se desarrolla la producción científica, sobre el tema objeto de estudio.

Aunque se mencionan seis bases de datos se analiza la información de las que están señaladas con *.

Los conceptos por los que se han buscado las referencias bibliográficas son los descriptores que encabezan las columnas de la tabla: *Educación intercultural*; *racismo y emigrante/s*, estos dos últimos conceptos han sido interrelacionados con los términos: *educación o formación o enseñanza*.

Para conocer la información existente en cada una de ellas se ha realizado la estrategia de búsqueda en función del propio diseño de la base y los campos en que tienen estructurada la información.

Al no haber encontrado estudios previos sobre el tema, se opta por seleccionar todos los documentos identificados en cada una de las bases de datos que se señalan en la tabla 2.

Para realizar el estudio bibliométrico de la producción en publicaciones periódicas españolas se ha elegido la base ISOC, por las posibilidades que el software de recuperación y los campos en los que está fragmenta la información permiten a la hora de interrelacionar variables y, también por realizar la selección en el conjunto de más de 2.572 títulos de revistas de las áreas de ciencias sociales y humanidades que analiza, entre ellas, 244 especializadas en educación; otra de las posibilidades que permite el software de recuperación es el consultar en el fichero específico de educación que tiene más de 58.000 referencias bibliográficas.

Sin embargo, la base RED REDINET se considera que hay que mencionarla pues dependiendo las condiciones de acceso, ambas pueden tener información relevante sobre publicaciones españolas y, sobre todo, por ser específica del área de educación o como en este caso, sobre *educación intercultural*, tiene 63 documentos más que la base ISOC.

La base TESEO es un fichero específico sobre tesis doctorales españolas.

La base ERIC Education Resources Information Center, es americana, esta base tiene amplia información sobre el tema. Reúne más de 1.300.000 documentos e incorpora 32.000 registros anuales procedentes de 1000 títulos de revistas especializadas en educación, la mayoría en lengua inglesa e incluye información de literatura gris en un amplio porcentaje, que en ocasiones llega hasta el 50% del volumen de la información de revistas, su lenguaje está controlado mediante thesaurus que facilita la selección y permite conocer el vocabulario con el que han sido indizados los documentos. Sobre *Multicultural education* tiene 10.553 registros con un incremento anual más de 200 artículos y sobre *Racism* una media aproximada de 800 documentos se accede desde <http://www.eric.ed.gov/>.

Al interrelacionar el descriptor *Multicultural education* con los distintos niveles educativos correspondientes a la educación no universitaria el número de referencias es de 6.283.

Las bases de datos PSICODOC, DIALNET Y COMPLUDOC españolas todas ellas tienen información sobre el tema objeto de estudio, sin embargo existe un amplio solapamiento y complicaría bastante el análisis, tanto con la base ISOC, como con REDINET.

12. ANÁLISIS BIBLIOMETRICO. BASE ERIC

En la búsqueda efectuada sobre el descriptor *Multicultural education* se han obtenido los datos que se reflejan en la tabla 3, correspondientes a los años 1966-2010, referentes a los niveles no universitarios.

Tabla 3: Nº DOCUMENTOS

| Años | Documentos |
|----------|------------|
| 1966-75 | 48 |
| 1976-85 | 1.059 |
| 1986-95 | 2.778 |
| 1996-05 | 2.093 |
| 2006-10 | 305 |
| Σ | 6.283 |

Este es el conjunto de información existente en la base subdividido en los periodos que se reflejan, de estos datos se deduce que la producción; calculando el periodo de 1976-2005, es decir 30 años, en los que se han identificado 5.930 documentos, la media de anual asciende a 197,67.

No se han tenido en cuenta los periodos de 1966-75 ni el de 2006-2010, aunque el primero, es un referente para poder observar cuando comienza a intensificarse la producción sobre el tema, no ocurre igual con el período de 2006-10 que en sucesivas consultas me interesaré por ver que está ocurriendo.

Tabla 4: NIVELES EDUCATIVOS. Nº DOCUMENTOS

| | |
|--------------------------------|-------|
| Early Childhood Education | |
| Preschool Education | |
| Kindergarten | 579 |
| Elementary Secondary Education | 3824 |
| Elementary Education | 1.136 |
| Primary education | 145 |
| Secondary Education | 732 |
| Grade 5-12 | 356 |

[Journal of Teacher Education](#)(64)

[Social Studies and the Young Learner](#)(63)

[Journal of Negro Education](#)(60)

[Childhood Education](#)(58)

[Music Educators Journal](#)(56)

[Educational Leadership](#)(55)

[Art Education](#)(55)

[Reading Teacher](#)(52)

[Equity & Excellence in Education](#)(52)

[Language Arts](#)(51)

[Social Studies Review](#)(50)

[Phi Delta Kappan](#)(45)

[Teachers College Record](#)(45)

[Theory into Practice](#)(43)

[New Advocate](#)(43)

[Multicultural Teaching](#)(41)

[Teaching Tolerance](#)(38)

[Young Children](#)(37)

[Teacher Education Quarterly](#)(37)

[Online Submission](#)(37)

[Urban Education](#)(36)

[Teaching Education](#)(35)

[Science Teacher](#)(34)

[Education and Urban Society](#)(34)

[Action in Teacher Education](#)(32)

[Comparative Education](#)(31)

[Journal of Multicultural Counseling and Development](#)(31)

[Teaching and Teacher Education](#)(29)

[MCT](#)(29)

[Liberal Education](#)(28)

[Science Education](#)(28)

[Journal of Multilingual and Multicultural Development](#)(27)

[American Behavioral Scientist](#)(27)

[Kamehameha Journal of Education](#)(23)

[Teaching and Teacher Education: An International Journal of Research and Studies](#)(23)

[Theory and Research in Social Education](#)(23)

[Equity and Choice](#)(23)

[Clearing House](#)(23)

[Educational Forum](#)(22)

[Teaching Children Mathematics](#)(22)

[Voices from the Middle](#)(21)

[Urban Review](#)(21)

[European Journal of Teacher Education](#)(21)

En la tabla 4, se ha desglosado la información según los niveles educativos a los que está dirigida la información, como se puede observar son los niveles de Elementary education y Secondary los que generan mayor número de publicaciones.

Se ha observado que la información está dirigida a los siguientes colectivos:

Practitioners 1415, Teachers 1199, Administrators 196, Students 124, Policymakers 111, Researchers 104, Parents 40, Media Staff 23, Community 17, Counselors 7.

También se han identificado 3.090 documentos publicados en 57 títulos de revistas, con frecuencias comprendidas entre 133 y 12 artículos.

Los que tienen más de 50 documentos son:

Multicultural Education 133, *English Journal* 84, *Social Education* 70, *Social Studies* 69, *Social Studies and the Young Learner* 59, *Reading Teacher* 50.

Además hay información procedente de 37 tipologías documentales diferentes, a los que corresponden los documentos restantes.

13. BASE TESEO: TESIS DOCTORALES ESPAÑOLAS

De los tres ítems buscados *Racismo*, *Emigrante/s* y *Educación intercultural*, en el campo título, se han identificado las 47 tesis distribuidas por los periodos que a continuación se indican.

Tabla 5: TESEO

| Años | Tesis |
|---------|-------|
| 2006-10 | 10 |
| 2001-05 | 19 |
| 1996-00 | 10 |
| 1991-95 | 4 |
| 1986-90 | 4 |
| | ∑ 47 |

En los últimos 30 años, se ha producido una media de 1,3 tesis anuales.

En la siguiente tabla se indica el número y la procedencia de las respectivas comunidades autónomas donde han sido defendidas.

Tabla 6: CC AA DONDE SE HAN LEIDO LAS TESIS

| | Nº | | Nº |
|---------------|----|------------|----|
| Madrid | 9 | Galicia | 2 |
| Andalucía | 9 | Valencia | 2 |
| Cataluña | 8 | Aragón | 1 |
| Asturias | 4 | País Vasco | 1 |
| Navarra | 4 | | |
| Castilla-León | 2 | UNED | 5 |

Del resto de las comunidades no se han encontrado ninguna y las defendidas en la UNED no se han podido reasignar geográficamente.

13. BASE ISOC: RACISMO+EDUCACIÓN

Sobre racismo y educación se han identificado 102 documentos y, de ellos se extraen los siguientes datos.

Las revistas que mayor número de documentos han publicado son:

Cuadernos de Pedagogía con 9 documentos y *Pedagogía Social. Revista Interuniversitaria* 4; el resto han sido publicados en 80 títulos diferentes, lo que representa una gran dispersión, siendo la media de artículos publicados de 1,28 por título.

En la tabla siguiente se muestra los años en los que se ha producido la información. Según los datos obtenidos es el periodo entre 1995-1999 en el que se han publicado más artículos, alcanzando el valor más alto 44.

Tabla 7: RACISMO+EDUCACION. PRODUCCIÓN ARTÍCULOS DE REVISTA

| Años | Nº Documentos | % |
|---------|---------------|-------|
| 1980-84 | 3 | 2,94 |
| 1985-89 | 1 | 0,98 |
| 1990-94 | 18 | 17,64 |
| 1995-99 | 44 | 43,13 |
| 2000-04 | 22 | 21,56 |
| 2005-09 | 12 | 11,76 |
| 2010-10 | 2 | 1,96 |
| | ∑ 102 | 99,97 |

La media de producción del conjunto obtenido asciende a 3,4 artículos anuales.

En la tabla 8 se refleja el número y los nombres genéricos de los lugares de los organismos de donde proceden los autores.

Tabla 8: ORGANISMOS

| Tipología | Documentos | % |
|---------------|------------|-------|
| Universidades | 52 | 51,00 |
| UNED | 2 | 1,96 |

| | | |
|------------|---|------|
| Institutos | 6 | 5,88 |
| Colegios | 2 | 1,96 |
| Centros | 2 | 1,96 |
| Escuelas | 3 | 2,94 |

El resto de instituciones con frecuencias inferiores, no han sido tenidas en cuenta.

A continuación en la tabla 9, se indica la procedencia de la literatura por comunidades autónomas.

Tabla 9: COMUNIDADES AUTÓNOMAS ESPAÑOLAS

| Comunidades | Doc. | Comunidades | Doc. |
|-------------|------|--------------------|------|
| Madrid | 10 | Asturias | 3 |
| Cataluña | 13 | Aragón | 5 |
| Andalucía | 7 | País Vasco | 2 |
| Valencia | 3 | Castilla la Mancha | 1 |
| Murcia | 6 | Castilla León | 3 |
| Galicia | 8 | Navarra | 1 |

Del resto de comunidades no se hallado información

Sin embargo, se han detectado los siguientes países internacionales que los autores de las instituciones u organismos que han publicado sobre el tema, han contribuido en la producción con los siguientes documentos: Canadá 2, Estados Unidos 1, Francia 1, Reino Unido 2, Cuba 1, Senegal 1, Brasil 1, Bruselas 1, Alemania 1, Brasil 1, Venezuela 1, y Argentina 1.

14. EDUCACIÓN INTERCULTURAL BASE ISOC

Sobre el descriptor *educación intercultural* se han detectado 842 documentos, de ellos 623, el 77,99% indican el lugar de trabajo de los autores y proceden de las siguientes instituciones.

Tabla 10: ORGANISMOS EDUCACION INTERCULTURAL

| Instituciones | Documentos | % |
|---------------|------------|-------|
| Universidades | 499 | 59,26 |
| UNED | 30 | 3,56 |
| Institutos | 31 | 3,68 |
| Colegios | 15 | 1,78 |
| Centros | 26 | 3,08 |
| Escuelas | 17 | 2,01 |

El resto de instituciones con frecuencias inferiores no han sido tenidas en cuenta.

De los 529 documentos correspondientes a la universidad el 62,82% proceden de las comunidades autónomas según se refleja en la tabla 11.

Tabla 11: COMUNIDADES AUTÓNOMAS

| Comunidades | Doc. | Comunidades | Doc. |
|---------------|------|--------------------|------|
| Andalucía | 99 | País Vasco | 10 |
| Cataluña | 86 | Aragón | 8 |
| Madrid | 82 | Castilla la Mancha | 8 |
| Galicia | 52 | Baleares | 5 |
| Murcia | 38 | Asturias | 4 |
| Castilla León | 29 | Canarios | 4 |
| Valencia | 25 | Melilla | 3 |
| Navarra | 10 | Cantabria | 1 |

Como se puede observar los documentos han sido producidos por 16 de las comunidades autónomas con diferencias notables de unas a otras, según los datos conseguidos.

También se han identificado los siguientes países internacionales de los autores de las instituciones u organismos que han publicado sobre tema y han contribuido en la producción con los siguientes documentos:

América: Canadá 3, Estados Unidos 7, Argentina 3, México 5, Brasil 3, Venezuela 2, Colombia 2, Chile 6, Ecuador 2.

Europa: Reino Unido 9, Alemania 5, Portugal 4, Italia 3, Francia 2, Suiza 2, Polonia 2 y Grecia 1.

El número de títulos de revistas donde se han publicado los documentos ascienden a 200, con frecuencias que oscilan entre 66 la más productiva Cuadernos de pedagogía, seguida de Bordón con 30, Revista de educación 25 y el resto las frecuencias han sido inferiores. Y por último, 83 títulos han publicado un solo documento.

Tabla 12: PRODUCCIÓN CIENTÍFICA ARTÍCULOS

| Años | Nº documentos | % | Incremento |
|---------|---------------|------|------------|
| 1986-90 | 15 | 1,78 | 1,78 |
| 1991-95 | 142 | 16,8 | 15,08 |

| | | | |
|---------|-------|-------|--------|
| 1996-00 | 248 | 29,45 | 12,59 |
| 2001-05 | 286 | 33,96 | 4,51 |
| 2006-10 | 151 | 17,93 | -16,00 |
| TOTALES | Σ 842 | 99,98 | -----1 |

A lo largo de 25 años desde que se está produciendo información, se ha obtenido una media de 33,68 documentos anuales. Como se puede observar en la tabla el periodo más productivo ha sido entre 2001-2005, con una media de 57,20 documentos anuales, y el menos productivo el de 1986-90 con solo 3 documentos.

Los primeros documentos se identifican en: 1986 uno, 1987 uno, 1988 uno, 1989 siete y el resto es ascendente, el valor más alto se alcanza en 2002 y es de sesenta y ocho documentos.

15. CONCLUSIONES

Existe un número notable de información sobre el tema objeto de estudio, aunque se encuentra muy dispersa entre formatos, tipologías y organismos, de ahí, que resulte difícil conocer con precisión y exhaustividad la información pertinente.

A lo largo del estudio se han referenciado documentos normativos a nivel europeo y nacional.

Los medios y recursos que las comunidades autónomas ofrecen a través de sus respectivas webs en acceso abierto.

Los estudios bibliométricos realizados sobre Educación Intercultural y racismo más educación, en las bases de datos documentales especializadas apuntan las tendencias de cómo se encuentra la situación a nivel nacional y en EE.UU.

En la tabla 2 se refleja el número de documentos que tienen las bases de datos que se han consultado con fecha 25-01-2011.

El análisis efectuado sobre la producción de *tesis doctorales en España* (47), *Educación intercultural* (842 artículos) de revistas, (102) sobre *racismo* y (95) sobre *emigrantes* y educación, permite observar la producción española desde sus inicios hasta el 25-01-2011.

La producción de libros sobre racismo asciende a 199 y 223 sobre emigrante/s.

A estos datos, hay que añadir el colectivo de más 20 grupos de investigación que gran parte de ellos tienen amplia trayectoria profesional e imparten docencia, investigación etc.

Los 19 centros de recursos con sus múltiples enlaces y datos están extendido por toda la geografía española.

Sin embargo, ante tal dispersión espero que la próxima reunión pueda ser un punto de encuentro y encontrar posibilidades para seguir completando el mapa de situación.

BIBLIOGRAFÍA

- Anta Cabreros, C. (2009). Divulgación de la producción científica española a través de las bases de datos bibliográficas del CSIC: la base ISOC. En Rodríguez Yunta, L. et al. (Coords.). *La documentación como servicio público* (pp.175-199). Madrid: CSIC
- Calvo Buezas, T. (1994). Diversidad cultural y educación: un reto para el siglo XXI. *Documentación Social*, 97, 57-71.
- Datos y Cifras. Curso escolar 2010/2011*. (2010). Madrid: Ministerio de Educación. Secretaría General Técnica. Oficina de Estadística. Recuperado el 10/01/2011 de http://www.educacion.es/mecd/estadisticas/educativas/dcce/Datos_Cifras_web.pdf
- Domingo Palomares, H. (1998). De un mundo multicultural a la educación intercultural: un nuevo frente en la formación del profesorado. *Revista Interuniversitaria de Formación del Profesorado*, 33, 97-105.
- Equipo del CREADE. (2007). El CREADE, Centro de Recursos para la Atención a la Diversidad Cultural en la Educación (MEC-CIDE). *Idea La Mancha. Revista de Educación de Castilla-La Mancha*, 4, 111-117. Recuperado el 25/01/2011 de http://www.educa.jccm.es/educa-jccm/cm/revistaldea/tkContent?pgseed=1207759628176&idContent=17418&locale=es_ES&textOnly=false
- Graneras, M., Mata, P., Ruiz de Lobera, M., Tuts, M. y Vale-Vasconcelos, P. (2006). CREADE: Resource Centre for Cultural Diversity in Education. *Intercultural Education*, 17 (5), 485-497.
- Pérez Juste, R. (2005). Sociedades multiculturais, interculturalidade e educación integral. A resposta dende a educación personalizada. *Revista galega do Ensino*, 45, 85-116.
- Prats, J. y Raventós, J. (Dir.). (2005). Los sistemas educativos europeos. ¿Crisis o transformación? Barcelona: Fundació la Caixa. (Colección Estudios Sociales, 18). Recuperado el 10/01/2011 de http://obrasocial.lacaixa.es/StaticFiles/StaticFiles/db70bd56d42cf010VgnVCM1000000e8cf10aRCRD/es/es18_esp.pdf

Vázquez Aguado, O. (2004). Análisis de la Literatura Profesional en torno a la Inmigración y la Educación Intercultural. 1982-2000. *Revista de Servicios Sociales y Política Social*, 65, 107-125