

---

# *Patrones de gasto de las comunidades autónomas y su evolución durante la crisis (2007-2010): especial referencia a Euskadi y Navarra*

El objetivo de este trabajo es analizar los cambios experimentados en los patrones de gasto entre los años 2007 y 2010, estableciendo una comparación con la Comunidad Foral Navarra y el resto de comunidades de régimen común. Se utilizan las técnicas estadísticas factoriales, lo que va a permitir alcanzar un conjunto de objetivos: 1) identificar tanto la diversidad de pautas presupuestarias de gasto autonómico como posibles patrones comunes; 2) determinar los cambios experimentados en dichos patrones de gasto como consecuencia de la crisis económica surgida en 2008; 3) segmentar el conjunto de CCAA en subgrupos atendiendo a sus políticas de gasto y 4) comparar las políticas de gasto de las comunidades forales entre sí, así como entre éstas y el resto de comunidades autónomas de régimen común; Para la consecución de estos objetivos, se han analizado los presupuestos de 2007 al ser los últimos con un superávit presupuestario, resultado de la última fase de expansión, y los de 2010 que han estado marcados por el signo de la recesión económica.

*Lan honek 2007 eta 2010. urteen artean gastuen eredueta egondako aldatetaz aztertzen ditu, Nafarroako Foru Erkidegoarekin eta araubide komuneko gainerako erkidegoekin alderatuz. Teknika estatistikoko faktorialak erabili dira, eta horrela zenbait helburu lortzeko aukera egon da: 1) gastu autonomikorako aurrekontuaren jarraibide aniztasuna zein egon litezkeen eredu komunak identifikatzea; 2) 2008an hasitako krisi ekonomikoaren ondorioz gastu-eredu horietan egindako aldatetaz zehaztea; 3) autonomia-erkidegoak azpitaldeetan segmentatzea, dituzten gastu-politiken arabera, eta 4) foru-erkidegoen gastu-politikak konparatzea, baita horien eta araubide komuneko gainerako autonomia-erkidegoen artekoak ere. Helburu horiek lortzeko 2007ko aurrekontuak aztertu dira (aurrekontuan superabita izan zuten azkenak, azken hedapen-fasearen ondorioz), baita 2010ekoak ere (atzeraldi ekonomikoak eragindakoak).*

The objective of this paper is to analyze the experienced changes in the public expenditure patterns of the Basque Country between 2007 and 2010 years, comparing them with both Navarre and the other Spanish Autonomous Communities. To do so, we will use factorial statistic techniques, in order to achieve the following goals: firstly, to identify common patterns in the Autonomous budgets as well as their differences; secondly, to determine the experienced changes in those budget patterns as a consequence of the crisis emerged by 2008; thirdly, to categorize the set of Autonomous Communities in subgroups according to their expenditure policies; and fourthly to compare the expenditure policies of the foral communities (Basque Country and Navarre), as well as between them and the common fiscal regime of the rest of Autonomous Communities. In order to make this analysis we have taken into account the 2007 budgets, the last ones with superavit (more than 2% of GDP) as a result of the last expansion phase, and those of 2010, clearly marked by the recession, even if they have shown some little clues of economic recovering.

## Índice

---

1. Introducción
2. Metodología e hipótesis
3. Caracterización del gasto público autonómico (2007-2010)
4. El gasto público vasco: una comparativa espacial y temporal (2007-2010)
5. Conclusiones

Anexo estadístico

Referencias bibliográficas

Palabras clave: gasto público vasco, gasto público autonómico, crisis económica, patrón presupuestario de gasto, técnicas estadísticas factoriales.

Keywords: basque public expenditure, autonomic public expenditure, economic crisis, budget expenditure pattern, factorial statistic techniques.

Nº de Clasificación JEL.: H61, H72

---

## 1. INTRODUCCIÓN

La economía mundial pretende remontar una crisis sin precedentes desde la Gran Depresión de 1930, no obstante, los informes realizados por diferentes medios y organizaciones no parecen ser muy optimistas al respecto (Levy, P.I., 2011, Guppy, D., 2011). La crisis comenzó a mediados de 2007 en el sector financiero de Estados Unidos y se fue agudizando hasta que en el otoño de 2008 quebraron importantes bancos de inversión americanos y europeos. En ese momento, para evitar el colapso del sistema financiero mundial, se hizo necesaria la acción concertada de las principales economías desarrolladas. A pesar de ello, la crisis terminó afectando también al sector real de la economía.

---

<sup>1</sup> Las autoras quieren agradecer la colaboración de la profesora Amaya Zárraga en la elaboración del modelo estadístico, así como los comentarios aportados por los evaluadores anónimos ya que han contribuido a la mejora de este texto.

El entorno económico nacional e internacional va a condicionar la evolución de la economía vasca que se verá afectada en su crecimiento futuro por el esfuerzo de la consolidación fiscal que también le corresponde realizar dentro del plan de austeridad en la que se han embarcado el conjunto de las administraciones públicas españolas.

Después de un retroceso sin precedentes de la economía vasca en 2009, -3,9%, que en España ha sido el -3,7% y en la Unión Europea del -4,2%, y de que en 2010 se haya producido una recuperación muy débil y que se anuncia muy larga, el propio activismo de la política fiscal ha desencadenado una crisis fiscal sin precedentes. La economía vasca se enfrenta a un proceso de ajuste en sus cuentas públicas pero de una intensidad manejable que además cuenta con la apreciable ventaja de un nivel de partida de la deuda viva casi simbólico antes de la crisis (Alberdi, 2010).

No es la crisis actual la única en la que se ha visto inmersa la economía vasca. La gran transformación de los últimos treinta años ha asistido a tres crisis económicas, tanto en términos de desarrollo como de modelo productivo (Alberdi, 2010). La situación de partida estuvo caracterizada por una fuerte crisis estructural y sus consecuencias sobre el tejido industrial y el empleo (García Crespo, 1987). El acceso a la autonomía no supuso un simple trasvase de medios de una administración a otra, sino que llevó a la creación de una nueva y completa administración general que, con la ayuda del Concierto Económico, implicó una fuerte expansión del sector público vasco, más importante incluso que la registrada en España, que fue de diez puntos en términos de PIB. En el periodo 1981-1987 el gasto público del Gobierno vasco experimentó un crecimiento medio del 13,86% (Alonso, 2009).

No cabe duda de que la influencia del sector público vasco en su economía «ha sido extraordinaria»; de hecho, «la recuperación industrial de mediados de los ochenta vino precedida de un crecimiento considerable de los servicios de no mercado –los que presta la Administración pública– y de un salto cualitativo importante en el capital público (el nivel real de inversión pública se duplicó con el Concierto económico)» (Alberdi, 1999).

No se trata sólo de la influencia del crecimiento del gasto público *per se* sino de que éste se dirigió conscientemente a favorecer la recuperación económica. Es decir, que el impacto económico no se redujo únicamente a la cantidad de fondos invertidos, con ser importante, sino que surgió un *nuevo actor político comprometido* con dicha reconversión industrial (Alonso, 2010).

Sea cual sea la etiología de una crisis el sector público tiene un papel que desempeñar en un triple nivel. Primero a través de la regulación, indispensable en una crisis de origen financiero; puede ser un catalizador de acuerdos voluntarios para lograr reformas de fondo de la economía, y puede actuar directamente a través de la

política presupuestaria<sup>2</sup>, esto es, de los ingresos y gastos públicos (Valle y Navarro, 2009). Precisamente, en este último instrumento se centra el trabajo de investigación. Los presupuestos en términos de políticas de gasto revelan el comportamiento del sector público.

El objetivo de este trabajo es analizar los cambios experimentados en los patrones de gasto vasco entre los años 2007 y 2010, estableciendo una comparativa con la Comunidad Foral Navarra y el resto de comunidades de régimen común. Para reflejar las diferentes coyunturas se ha tomado el año 2007, último año de la fase de expansión, y 2010 ya que estos presupuestos han estado marcados bajo el signo de la recesión económica. El estudio se ha centrado en el gasto público vasco y navarro dado que son las dos únicas comunidades autónomas (CCAA en adelante) del Estado cuyo sistema de financiación es diferente, así como su sistema competencial y su modelo económico-productivo.

El estudio se ha subdividido en varios apartados. En el epígrafe dos se explica la metodología y las hipótesis de partida que han guiado la investigación. En el tercer apartado se lleva a cabo una caracterización del gasto público autonómico estableciendo una comparativa entre los años 2007 y 2010. Para ello, se utiliza la técnica multivariante de Componentes Principales (ACP) que permite describir y analizar conjuntamente la diversidad existente entre las CCAA, en función de sus políticas de gasto e identificar la estructura existente entre los datos. Para completar este epígrafe, y comprender mejor la realidad de las CCAA se procede a agruparlas en base a patrones presupuestarios similares, utilizando un análisis de clasificación automática. Una vez caracterizado el gasto autonómico en su conjunto, el cuarto epígrafe se centra en el comportamiento del gasto público vasco durante los años de estudio, estableciéndose comparaciones con la Comunidad Foral de Navarra y entre ambas comunidades forales y el resto de comunidades de régimen común. Para finalizar, se expondrán las principales conclusiones obtenidas del estudio.

## 2. METODOLOGÍA E HIPÓTESIS

Dado el objetivo principal de estudio, se han asumido las siguientes hipótesis que han guiado el diseño de la investigación:

1. Existe un patrón de gasto diferente para las comunidades de régimen foral (País Vasco y Navarra) respecto a las CCAA de régimen común.

---

<sup>2</sup> Para un estudio detallado sobre cuestiones relacionadas con la política presupuestaria véase (Argimón y otros, 1999; García Andrés, 2009; Hernández, 2010; Alesina, 2010; Caramés y Lago, 2002; Albi, González Páramo y Zubiri, 2010).

2. La CAPV y Navarra presentan patrones de gasto similares en sus partidas presupuestarias.
3. Se han producido cambios sustanciales en la estructura de *cluster* de las CCAA, como consecuencia de la crisis económica.

La metodología empleada en la investigación ha consistido en un conjunto de análisis estadísticos que permiten explotar adecuadamente la base de datos, conformada por las partidas presupuestarias de las 17 CCAA. Se han tomado las políticas de gasto de las CCAA en los años 2007 y 2010 en euros constantes per cápita (año base 2007)<sup>3</sup>. Los datos recogen, además de las cifras registradas por las CCAA, los importes resultantes de depurar las cuantías destinadas a la intermediación financiera local (IFL), las ayudas por la PAC (véase tabla A1) y cualquier otra partida en la que la comunidad actúa como mero intermediario de fondos, con el fin de presentar el peso real de cada política de acuerdo con el gasto autonómico.

En el caso de la Comunidad Autónoma del País Vasco, dada su redistribución interna de competencias entre el Gobierno autonómico y las diputaciones forales (DDFF), se han incorporado a las cifras correspondientes a los presupuestos del Gobierno Vasco, las de las DDFF en *servicios sociales y promoción social, cultura, agricultura, e infraestructuras* (por ser las partidas con un mayor peso en dichos presupuestos). El ajuste se ha hecho con el fin de poder trabajar en nuestro análisis con cifras homogéneas.

Teniendo en cuenta que las CCAA tienen características muy diferentes relativas a superficie, población, organización administrativa, estructura económica, o estructura social entre otras variables, la distribución presupuestaria por principales partidas y CCAA en valores absolutos no son objeto de estudio singularizado, aunque permitirán matizar ciertos resultados. A pesar de la validez general del indicador de gasto per cápita también presenta algunas limitaciones<sup>4</sup>.

A partir de los datos que conforman la base de datos se ha realizado un primer análisis estadístico descriptivo de las políticas de gasto de las 17 CCAA. A continuación, con el objeto de describir y analizar conjuntamente la diversidad existente entre las CCAA en función del comportamiento de sus políticas de gas-

<sup>3</sup> Los euros constantes per cápita se han obtenido a partir del deflactor de cada comunidad autónoma y su población (INE, 2007, 2010).

<sup>4</sup> En particular, el tamaño demográfico sigue pesando porque en las comunidades más pobladas (Andalucía, Madrid, Cataluña) se producen economías de escala de manera que cifras per cápita bajas, no implican necesariamente peor calidad de los servicios públicos. En segundo lugar, la población dispersa de algunas CCAA hace que el rendimiento de cada euro invertido tenga menor rentabilidad en la prestación de los servicios. En tercer lugar, el tamaño condiciona porque es necesario un umbral de costes fijos mínimos que todas las CCAA deben afrontar, independientemente de sus cifras de población (por ejemplo, la Presidencia de gobierno, el Parlamento autonómico, un mínimo de cargos de alta dirección, una administración tributaria, etc.).

to, e identificar la estructura existente en los datos, se ha realizado un análisis multivariante de la distribución de las diferentes partidas presupuestarias en las distintas CCAA. En concreto, se ha utilizado la técnica multivariante de Componentes Principales (ACP). Asimismo, para comprender mejor la realidad de las CCAA y poder agruparlas en base a patrones de comportamiento presupuestario similares, se completa el estudio con un análisis de clasificación automática. El estudio comparado en el tiempo permitirá identificar si la crisis ha variado dichos patrones.

### 3. CARACTERIZACIÓN DEL GASTO PÚBLICO AUTONÓMICO (2007-2010)

#### 3.1. Análisis univariante

El análisis estadístico se inicia calculando la media del gasto para cada una de las partidas presupuestarias en el conjunto de las 17 CCAA (años 2007 y 2010), las desviaciones con respecto a la media, sus mínimos y máximos y el coeficiente de variación. Esto va a permitir detallar la mayor o menor homogeneidad en el patrón de gasto de las CCAA por partidas presupuestarias (Anexo estadístico: tabla A2).

La división de la desviación estándar entre la media, esto es, el *coeficiente de variación*, constituye un indicador de la dispersión de los datos, o lo que es lo mismo, de la mayor o menor homogeneidad del patrón de gasto autonómico de cada partida presupuestaria. La proporción media del coeficiente de variación es de 0,80. Esto permite clasificar las partidas en función de su mayor o menor homogeneidad de gasto. Así, las partidas cuya proporción oscila entre 0,50 y 1 puede considerarse dentro de un patrón medio de gasto; por otro lado, las partidas con valores inferiores a 0,50 presentan una homogeneidad muy acusada y las de valores superiores a 1 destacan por la gran heterogeneidad en los recursos destinados a dichas partidas. Hechas estas consideraciones se pueden reordenar las variables como expresa el cuadro nº 1.

En primer lugar, hay que destacar que tanto en el año 2007 como 2010 son las partidas de *sanidad y educación* las que encabezan ambos años ya que presentan una gran homogeneidad, con variaciones muy poco significativas entre CCAA. Esto responde a que constituyen dos de los pilares básicos del Estado de bienestar. Hay que tener en cuenta que sólo estas dos partidas presupuestarias en todas las CCAA suponen en torno al 50% de sus presupuestos.

Pueden identificarse otro grupo de partidas que destacan por su elevada similitud en el patrón de gasto en ambos años de estudio, *infraestructuras, alta dirección, cultura y servicios de carácter general*. Como factores explicativos de esta convergencia en el caso de infraestructura puede ser en cierta medida la acción del Fondo de Compensación Interterritorial (FCI).

**Cuadro nº 1. HOMOGENEIDAD EN EL PATRÓN DE GASTO AUTONÓMICO POR PARTIDAS: UNA COMPARATIVA (2007, 2010)**

Partidas presupuestarias	2007		2010	
	Coefficiente de variación	Grado de homogeneidad	Coefficiente de variación	Grado de homogeneidad
Sanidad	0,09	Muy alta	0,11	Muy alta
Educación	0,12		0,15	
Infraestructuras	0,40	Alta	0,36	Alta
Cultura	0,42		0,48	
Serv. sociales y promoción social	0,43		0,55	Media
Deuda pública	0,44		0,53	
Fomento del empleo	0,48		0,73	
Alta Dirección	0,48		0,45	Alta
Servicios carácter general	0,49		0,44	
Otras act. de carácter económico	0,56	Media (0,80)	0,71	Media (0,80)
Política exterior	0,72		0,70	
Comercio, turismo y pymes	0,73		0,76	
Administr. financiera y tributaria	0,73		0,94	
Agricultura, pesca y alimentación	0,84		0,88	
Investig., desarrollo e innovación	0,86		0,86	
Justicia	1,03		0,81	
Vivienda	1,04	Baja	1,16	Baja
Pensiones	1,52		1,52	
Industria y Energía	1,46		1,50	
Seguridad ciudadana	1,48		1,60	
Transferencias a otras AAPP	1,77		1,68	

Fuente: Elaboración propia a partir de los Presupuestos de las CCAA (2007, 2010).

Sin embargo, hay otras partidas que sí han modificado su grado de homogeneidad como queda reflejado en el cuadro nº 1 (cifras en negrita). Las políticas de gasto que han experimentado variaciones más importantes han sido *fomento del empleo* (+0,25), *justicia* (-0,22), *Administración Financiera y tributaria* (+0,21), *otras actividades de carácter económico* (+0,15) y *vivienda y servicios sociales y promoción social* (+0,12). *Deuda pública* en 2007 presentaba un alto grado de homogeneidad, lo que podría ser debido al marco regulador de la Ley General de Estabilidad Presupuestaria (LGEP) y del subsiguiente Pacto interno de estabilidad acordado entre la Administración Central (AC) y las CCAA. Sin embargo, en 2010 se encuentra en la frontera, entre un grado alto y medio, en relación con ese mismo indicador. El motivo es que todas las CCAA, a excepción del País Vasco, han incrementado de forma muy importante en el 2010 sus niveles de deuda con respecto a 2007, lo que ha provocado que se supere el límite establecido en el Pacto de Estabilidad y Crecimiento (PEC).

A pesar de que *agricultura, pesca y alimentación* tiene un patrón relativamente homogéneo de gasto, la dispersión total de las cifras es muy acusada, siendo el valor máximo más de 80 veces el valor mínimo. Esto indica la importancia de tomar en consideración la estructura productiva de las CCAA (Anexo estadístico: tabla A3). Si bien la media expresa la importancia del sector agrícola en numerosas regiones españolas (Ramos, 2008), en otras se trata de un sector prácticamente residual, lo que explica tanto la media relativamente homogénea como una disparidad máxima en algunos casos puntuales.

En último lugar, presentan una gran heterogeneidad: *pensiones, industria y energía, seguridad ciudadana y transferencia a otras AAPP*.

### 3.2. Análisis multifactorial de componentes principales

#### *Valores propios (2007, 2010)*

El siguiente paso estadístico ha sido relacionar las partidas presupuestarias que definen a las CCAA de forma simultánea mediante un *análisis multivariante de Componentes Principales (ACP)* tanto para el año 2007 como 2010. En general, el objetivo de los análisis factoriales es suministrar, mediante un pequeño número de factores, el máximo de información contenida en un conjunto de variables relacionadas entre sí, eliminando los efectos marginales que perturban la percepción global de la información. De esta manera, se pueden obtener grupos de CCAA con características y comportamientos semejantes.

Existen varios métodos de análisis factorial adaptados a diferentes tablas de datos. Se ha optado por el ACP dado que permite estudiar una población de individuos descritos por variables cuantitativas. Por tanto, esta técnica se adecua bien al presente estudio donde intervienen múltiples individuos (CCAA) y variables cuantitativas (gasto presupuestado para financiar las distintas competencias asu-



midas por el sector público). Se trata de una técnica esencialmente descriptiva y la información contenida en la tabla de datos se presenta en forma resumida y a través de representaciones gráficas que permiten visualizar los resultados de una forma eficiente<sup>5</sup>. Inicialmente el método procesa una matriz de datos con la finalidad de formar la estructura e interrelaciones entre las características consideradas de los sujetos.

La metodología del ACP exige la definición de un conjunto de variables activas. Se han tomado las 21 partidas de gastos de los presupuestos y sólo se han excluido los gastos de gestión de la Seguridad social y los gastos en transporte por no ser relevantes para el estudio, por un lado, por su escasa cuantía y, por otro lado, porque sólo dos CCAA asignan cantidades a dichos conceptos.

Las variables que deben formar parte del análisis como activas es una elección importante que debe asumir dos condiciones. Por un lado, la homogeneidad, las variables deben corresponder a un mismo tema, y, por otro, la exhaustividad, esas variables deben describir de forma completa el tema que se trata, aspectos que cumple nuestra elección.

El siguiente paso es identificar los factores o componentes principales con mayor poder explicativo del conjunto (cuadro nº 2). El proceso de extracción de factores tiene como objetivo reducir la dimensión de la matriz de datos inicial, obteniendo los factores que explican en mayor grado las variaciones que se producen en dicha matriz. De esta búsqueda de relaciones entre las CCAA, surge una primera clasificación según tengan un comportamiento análogo en aquellas variables recogidas en cada eje factorial.

No todos los factores tienen la misma importancia, o lo que es igual, no explican el mismo porcentaje de la varianza o inercia, por lo que cada eje factorial está asociado a un valor propio. El cuadro nº 2 reúne los primeros valores propios, los porcentajes de inercia explicados por cada uno de los factores y los porcentajes acumulados.

Se han jerarquizado los valores propios de forma decreciente, apreciándose diferencias de inercia importantes entre el primer y el segundo valor tanto para el 2007 como 2010. En ambos años, el factor ampliamente dominante es el primero que ex-

---

<sup>5</sup> Dada la estructura de la tabla de datos otras técnicas también podrían ser aplicadas es el caso del análisis factorial múltiple (AFM). Sin embargo, esta última técnica proporcionaría un análisis de la nube media de CCAA caracterizada por los dos grupos de variables (partidas en 2007 y partidas en 2010) y una clasificación de las CCAA medias. Si se tiene en cuenta los periodos considerados en el estudio, 2007 representa el último año de expansión y 2010 un año ya en recesión, no ha parecido oportuno estudiar el análisis conjunto de ambas tablas de datos sino obtener la imagen de la estructura de gasto en cada uno de los momentos. En cualquier caso, se ha aplicado el AFM a la base de datos y los resultados muestran que no existen grandes diferencias en conjunto entre ambos momentos de tiempo, y las estructuras que reflejan los análisis separados son también bastante similares por lo que el AFM no proporciona una imagen muy distinta de la obtenida.

plica en torno al 32% de la inercia, y si se une el segundo, tercer y cuarto factor, entre los cuatro explican el 72,66% y 73,94% de la inercia en 2007 y 2010 respectivamente<sup>6</sup>, lo que representa una tasa muy apropiada para este tipo de análisis.

Cuadro nº 2. **PANEL DE CONTROL DE VALORES PROPIOS (2007, 2010)**

Número	2007			2010		
	Valor propio	Porcentaje	Porcentaje acumulado	Valor propio	Porcentaje	Porcentaje acumulado
1	6,6755	31,79	31,79	6,8519	32,63	32,63
2	3,6128	17,20	48,99	3,4346	16,36	48,98
3	2,8144	13,40	62,39	3,0588	14,57	63,55
4	2,1557	10,27	72,66	2,1825	10,39	73,94
5	1,5294	7,28	79,94	1,3649	6,50	80,44
6	1,2425	5,92	85,86	1,0296	4,90	85,34
7	0,8572	4,08	89,94	0,8353	3,98	89,32
8	0,6802	3,24	93,18	0,6096	2,90	92,23
9	0,4952	2,36	95,54	0,4694	2,24	94,46
10	0,3071	1,46	97,00	0,3588	1,71	96,17
11	0,2579	1,23	98,23	0,2945	1,40	97,57
12	0,1528	0,73	98,96	0,2153	1,03	98,60
13	0,1225	0,58	99,54	0,1256	0,60	99,19
14	0,0616	0,29	99,93	0,1222	0,58	99,78
15	0,0221	0,11	99,94	0,0424	0,20	99,98
16	0,0131	0,06	100,00	0,0045	0,02	100,00
17	0,0000	0,00	100,00	0,0000	0,00	100,00
18	0,0000	0,00	100,00	0,0000	0,00	100,00
19	0,0000	0,00	100,00	0,0000	0,00	100,00
20	0,0000	0,00	100,00	0,0000	0,00	100,00
21	0,0000	0,00	100,00	0,0000	0,00	100,00

Fuente: Elaboración propia a partir de PG CCAA (2007, 2010).

### ***Año 2007. Análisis de resultados***

Una vez conocidos los ejes y su poder explicativo de la variabilidad total, hay que observar cuál es la correlación de cada una de las partidas presupuestarias con respecto a dichos ejes (cuadro nº 3). Se han tenido en cuenta únicamente las correlaciones más significativas, superiores a 0,55.

<sup>6</sup> Por simplicidad se interpretarán únicamente los cuatro primeros ejes.

**Cuadro nº 3. CORRELACIÓN DE LAS PARTIDAS PRESUPUESTARIAS CON LOS EJES (2007, 2010)**

Variable	2007				2010			
	Eje 1	Eje 2	Eje 3	Eje 4	Eje 1	Eje 2	Eje 3	Eje 4
Justicia	-0,10	-0,81	0,29	-0,08	0,13	-0,37	0,79	-0,06
Seguridad ciudadana	-0,59	-0,51	0,51	0,04	0,49	0,08	0,69	-0,39
Política exterior	-0,75	-0,15	-0,03	0,16	0,88	0,02	0,07	0,09
Pensiones	-0,68	-0,17	-0,60	-0,23	0,06	-0,13	-0,59	-0,45
Servicios sociales y promoción social	-0,73	0,09	0,57	-0,06	0,27	0,85	0,36	-0,22
Fomento del empleo	0,04	0,74	0,03	-0,39	0,74	-0,48	-0,37	-0,01
Vivienda	-0,88	-0,07	-0,32	-0,13	0,87	-0,43	-0,15	-0,06
Sanidad	-0,50	0,45	0,40	-0,05	0,74	0,38	0,13	-0,02
Educación	-0,69	-0,06	0,48	-0,22	0,62	0,30	0,20	-0,49
Cultura	-0,72	0,30	-0,01	0,29	0,93	0,00	-0,11	0,03
Agricultura, pesca y alimentación	-0,06	0,66	-0,17	-0,32	0,12	0,41	-0,62	-0,30
Industria y energía	-0,82	-0,07	-0,46	-0,05	0,77	-0,55	-0,21	0,02
Comercio, turismo y PYMES	0,07	0,61	0,09	-0,58	0,22	0,46	-0,37	0,40
Infraestructuras	-0,45	0,38	0,58	-0,16	0,51	0,50	0,07	0,28
I+D	-0,92	-0,16	-0,11	-0,20	0,80	0,16	0,03	0,10
Otras actuaciones de carácter económico	0,17	-0,26	0,40	-0,62	0,08	0,52	-0,25	-0,57
Alta dirección	-0,33	0,46	0,01	0,11	0,52	0,34	-0,18	0,59
Servicios de carácter general	-0,54	0,13	0,32	0,52	0,54	0,01	0,58	0,06
Administración financiera y tributaria	-0,17	0,38	0,16	0,69	0,14	0,01	0,11	0,67
Transferencias a otras AAPP	-0,70	-0,33	-0,46	-0,27	0,64	-0,65	-0,18	-0,21
Deuda Pública	0,31	-0,50	0,43	-0,21	-0,32	-0,37	0,43	-0,04

Nota: El signo no es relevante en la interpretación de los resultados dado que se trata de vectores.

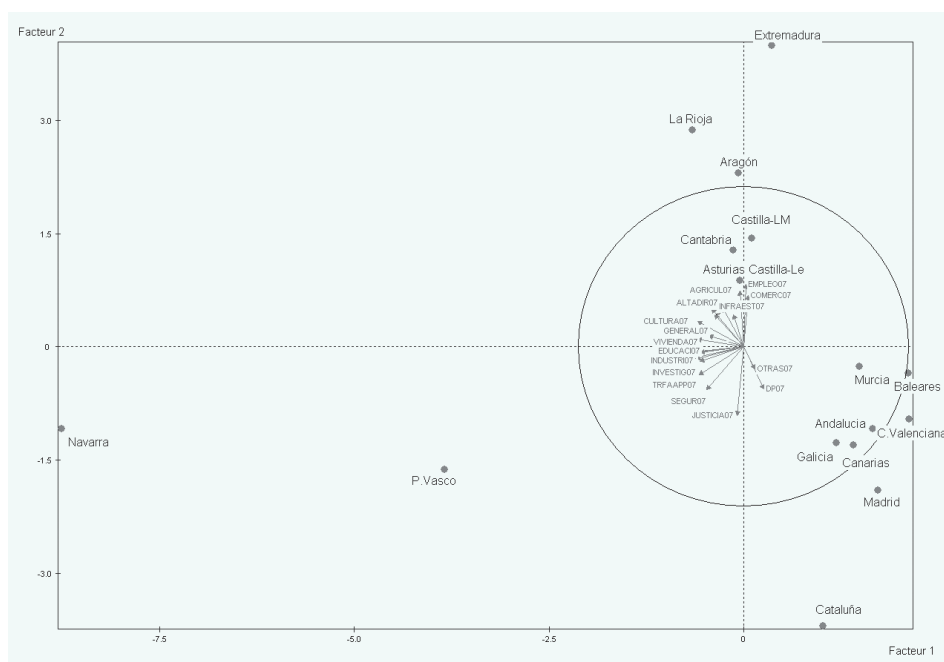
Fuente: Elaboración propia a partir de PG CCAA (2007).

Se han seleccionado en rosa las partidas presupuestarias que presentan mayor correlación con cada eje para el año 2007 y el mapa factorial 1 sintetiza de forma gráfica la posición de las políticas de gasto y de las CCAA respecto a su gasto. Para las CCAA, el origen de los ejes representa el vector de medias de las partidas presupuestarias en el conjunto de las CCAA.

El primer eje, con un valor propio de 6,67, presenta un porcentaje de explicación del 31,79% y sus correlaciones más significativas son respecto a las políticas de *investigación, vivienda, industria y energía, política exterior, servicios sociales y promoción social, y cultura* (todas ellas superiores a 0,70), *transferencias a otras AAPP* (0,70), *educación* (0,69) y *seguridad ciudadana* (0,59). La mayor parte de las partidas presupuestarias tienen correlaciones altas (superiores a 0,55) con este primer eje, lo que refleja su importancia.

Al igual que sucederá en el año 2010, las comunidades forales, con una contribución conjunta de 81,19% (Anexo estadístico: tabla A4), se encuentran claramente desmarcadas del resto de CCAA en la parte positiva del primer factor. Se trata, por tanto, de las CCAA que en general toman los valores más fuertes, superiores al valor medio global en tales partidas. Comunidades como Aragón, Asturias, Cantabria, Castilla-La Mancha o Extremadura toman valores en tales partidas próximas a la media y comunidades como Islas Baleares o C. Valenciana, valores muy alejados de la media (Mapa factorial 1).

Mapa factorial 1. **REPRESENTACIÓN SIMULTÁNEA DE LAS PARTIDAS PRESUPUESTARIAS Y LAS CCAA (EJES 1 Y 2) (2007)**



Fuente: Elaboración propia a partir de PG CCAA (2007).

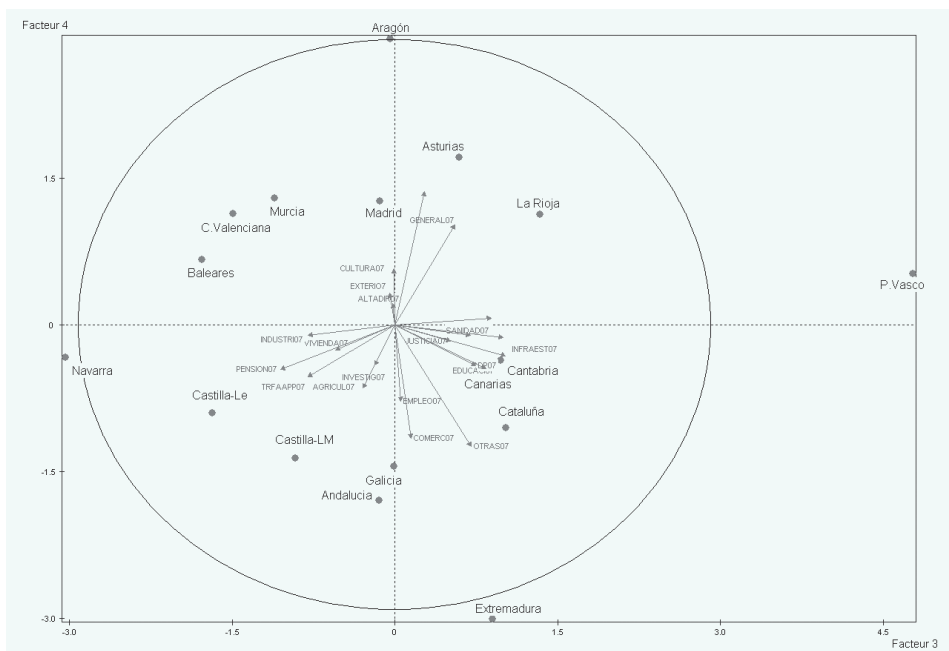
El segundo eje, con un valor propio de 3,61 y un valor explicativo de 17,20%, muestra fuertes correlaciones con *justicia* (-0,81), *fomento del empleo* (0,74), *agricultura, pesca y alimentación* (0,66), y *comercio, turismo y pymes* (0,61), y también aunque en menor medida con *deuda pública* (-0,50) y *alta dirección* (0,46).

Este segundo eje pone de manifiesto la oposición entre Cataluña, caracterizada por poseer en la partida de *justicia* valores muy por encima de la media, y Extremadura y la Rioja donde las partidas más discriminantes son las relativas a *fomento del empleo, agricultura, pesca y alimentación, y comercio, turismo y pymes*.

El tercer eje, con un poder explicativo de 13,40% presenta correlaciones elevadas con *infraestructuras* (0,58) y con *servicios sociales y promoción social* (0,57).

Las CCAA que mayor contribución presentan en este eje son nuevamente Navarra (19,38%) y País Vasco (48,71%) (Anexo estadístico: tabla A4). Este eje marca claramente las diferencias en la estructura de gastos de ambas comunidades. Navarra presenta mayor correlación con *industria y energía, transferencias a otras AAPP, pensiones o vivienda*, mientras que la CAPV está más próxima a *infraestructuras, servicios sociales y promoción social o seguridad ciudadana* (Mapa factorial 2).

Mapa factorial 2. **REPRESENTACIÓN SIMULTÁNEA DE LAS PARTIDAS PRESUPUESTARIAS Y LAS CCAA (EJES 3 Y 4) (2007)**



Fuente: Elaboración propia a partir de PG CCAA (2007).

El cuarto eje, que explica el 10,27% de la variabilidad de los datos presenta correlaciones elevadas con *administración financiera y tributaria* (0,69), *servicios de carácter general* (0,52) y con *otras actuaciones de carácter económico* (-0,62) y *comercio, turismo y pymes* (-0,58). Este factor refleja como Extremadura y Aragón, que se encontraban muy cercanas en el primer plano factorial –eje 1 y 2–, ahora pueden ser

discriminadas con claridad; mientras Extremadura tiene una fuerte correlación con *comercio, turismo y pymes, fomento del empleo o agricultura, pesca y alimentación*, Aragón está más cercana a *administración financiera y tributaria, servicios de carácter general o cultura*.

### **Año 2010. Análisis de resultados**

El cuadro nº 3 y los mapas factoriales 3 y 4 para el 2010 reflejan que el comportamiento del gasto presupuestario en la CAPV y Navarra son también muy diferentes del resto de CCAA de régimen común. Ambas comunidades siguen gastando por encima de la media y se pueden observar ciertos cambios en relación con los gastos presupuestados en 2007, variaciones que se derivan fundamentalmente de la diferente coyuntura económica de ambos años.

Para el año 2010, al igual que en 2007, las partidas que presentan mayor correlación entre ellas son también las que contribuyen en mayor medida a explicar el primer componente principal (se han seleccionado en verde en el cuadro nº 3). Y lo mismo sucede con el resto de partidas que tienen correlaciones más fuertes con el segundo, tercer y cuarto eje.

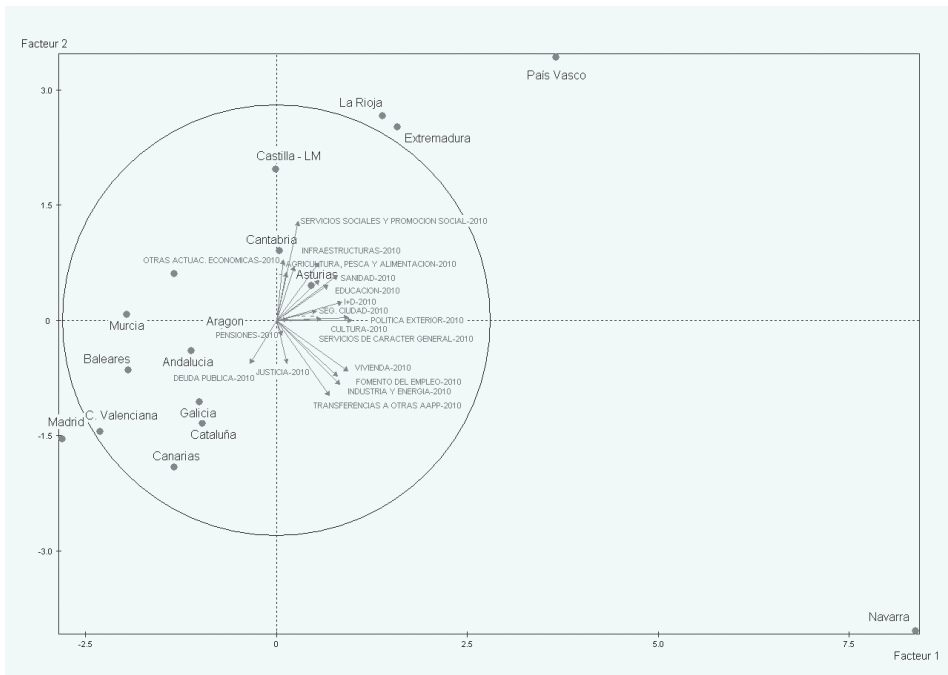
El eje 1 muestra una mayor correlación con *cultura, política exterior, vivienda, industria y energía, sanidad, fomento del empleo, e investigación* (valores superiores al 0,70) y asimismo está definido en gran medida por *transferencias a otras AAPP (0,64), educación (0,62), servicios de carácter general (0,54), o alta dirección (0,52)*. Por consiguiente, se puede observar que las partidas presupuestarias con mayores correlaciones entre ellas, son también las que contribuyen en mayor medida a explicar el primer componente principal. Y lo mismo sucede con el resto de partidas que tienen correlaciones más fuertes con el segundo, tercer y cuarto eje.

En cuanto a las contribuciones de las CCAA a la formación de los ejes se observa que Navarra (60,29) y País Vasco (11,53) son las que más contribuyen a la formación del primer eje (Anexo estadístico: tabla A4). Este eje muestra las similitudes de las comunidades forales, ambas destacan por su elevado gasto (por encima de la media) en *educación, sanidad, investigación, cultura, o política exterior*. Mientras que en el lado opuesto se sitúan Madrid, Islas Baleares o C.Valenciana con valores inferiores a la media en dichas partidas.

El segundo eje está muy correlacionado negativamente con *transferencias a otras AAPP (-0,65)*, y sus más importantes correlaciones positivas son con *servicios sociales y promoción social (0,85)*, y en menor medida con *otras actuaciones de carácter económico (0,52) o comercio, turismo y pymes (0,46)* (tabla 3).

El análisis por individuos, permite observar que las CCAA con mayor contribución al segundo eje son nuevamente los territorios forales, Navarra (28,09) y País Vasco (19,97) (Anexo estadístico: tabla A4).

Mapa factorial 3. **REPRESENTACIÓN SIMULTÁNEA DE LAS PARTIDAS PRESUPUESTARIAS Y LAS CCAA (2010) (EJES 1 Y 2)**



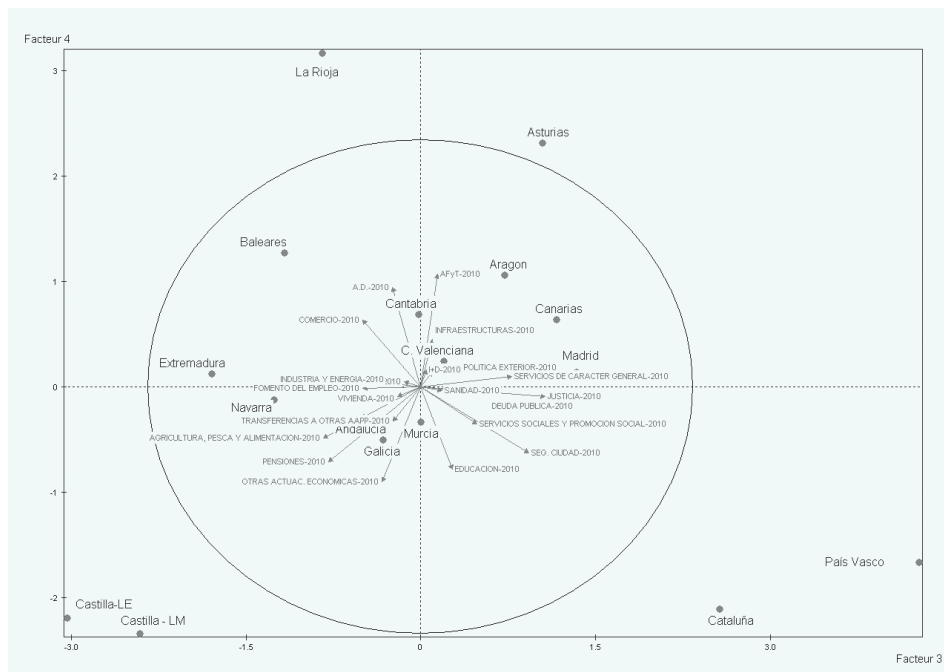
Fuente: Elaboración propia a partir de PG CCAA (2010).

El segundo factor destaca las diferencias en la política presupuestaria de las comunidades forales. Navarra presenta mayor correlación con *transferencias a otras AAPP*, *fomento del empleo*, *pensiones vivienda*, o *industria y energía*, mientras que el País Vasco gasta más en *servicios sociales y promoción social*, *otras actuaciones de carácter económico*, *seguridad ciudadana*, o *infraestructura* (Mapa factorial 3).

Asimismo, es interesante resaltar que el segundo eje opone a las comunidades más agrícolas, Extremadura, Castilla-La Mancha, Castilla-León, y también aunque en menor medida, Cantabria o Asturias frente a Canarias, Baleares, Madrid, Cataluña, o Comunidad Valenciana, donde las partidas más discriminantes son las relativas a *deuda pública*, o *justicia*. La CAPV y Navarra gastan menos que la media en *agricultura* aunque en Navarra se supera el valor medio de la CAPV.

Los factores siguientes matizan los comportamientos presupuestarios mostrados por los dos primeros componentes principales. El mapa factorial 4 representa simultáneamente ambos conjuntos de datos en el segundo plano factorial. El tercer eje, con un poder explicativo de 14,57%, presenta correlaciones elevadas positivas con *justicia* (0,79), *seguridad ciudadana* (0,69), o *servicios de carácter general* (0,58), y altas pero negativas con *agricultura, pesca y alimentación* (-0,62) y *pensiones* (-0,59).

Mapa factorial 4. REPRESENTACIÓN SIMULTÁNEA DE LAS PARTIDAS PRESUPUESTARIAS Y LAS CCAA (2010) (EJES 3 Y 4)



Fuente: Elaboración propia a partir de PG CCAA (2010).

El País Vasco nuevamente es la comunidad que más contribuye al tercer eje (35,2) seguida muy de lejos por Castilla León (17,7) y Cataluña (12,7). Este eje pone de manifiesto la oposición en el comportamiento presupuestario de País Vasco y Cataluña frente a las dos Castillas y Extremadura, caracterizadas las primeras por poseer en la partida *justicia* valores muy por encima de la media, mientras que Castilla-La Mancha y Castilla-León tienen gastos en dicha partida especialmente pequeños y Extremadura no asigna nada a esa política. Por el contrario, estas últimas CCAA destacan en sus gastos en *agricultura* mientras que País Vasco y Cataluña presentan gastos en esta partida alejados de la media. Navarra con un gasto en agricultura de 203,73 € per cápita, se sitúa por debajo aunque cercana a la media y muy diferenciada del País Vasco. Este tercer eje marca claramente las diferencias en la estructura de gastos de las comunidades forales, al igual que lo hiciera también en el 2007.

El cuarto eje describe el comportamiento presupuestario de La Rioja, y Asturias frente a las dos Castillas. El resto de comunidades no están bien representadas en este eje.

A la luz de lo expuesto, los dos planos factoriales de los años 2007 y 2010 muestran imágenes distintas de los comportamientos presupuestarios de las CCAA. Por



tanto, es necesario unir ambos planos para lograr una aproximación coherente y unificada de todas las CCAA en relación con las partidas presupuestarias. Con este fin se ha procedido, tras el ACP, a realizar un análisis de clasificación en base a las coordenadas de las CCAA en el espacio factorial. Este nuevo análisis permitirá agrupar las CCAA en base a patrones de comportamiento presupuestario similares y con ello seguir resaltando las singularidades de la política de gasto de las comunidades forales entre ellas y en relación al resto de CCAA de régimen común.

### 1.3. Clasificación automática: formación de los *cluster*

#### *Año 2007: Análisis de Resultados*

Las características de los sujetos de estudio, en este caso, las CCAA, se han relacionado de forma simultánea mediante un tipo de análisis multivariante, el Análisis de Componentes principales (ACP). Sin embargo, como se acaba de mencionar, la realidad de la muestra se comprende mejor si es posible segmentarla en agrupaciones o clases de CCAA lo más homogéneas posible dentro de cada clase, y lo más heterogéneas respecto a las demás clases o agrupaciones y, sobre todo, si se descubren las asociaciones que existen entre esas clases.

Los métodos de clasificación automática, o análisis *cluster*, son los que permiten satisfacer mejor dicho objetivo (Hair y otros, 1998; Etxeberria y otros, 1995) al intentar descubrir posibles asociaciones de CCAA de acuerdo a sus políticas de gasto que no cabía presuponer a priori y permitir visualizar las diferencias más significativas en cuanto a los patrones de gasto presupuestario de los años de estudio.

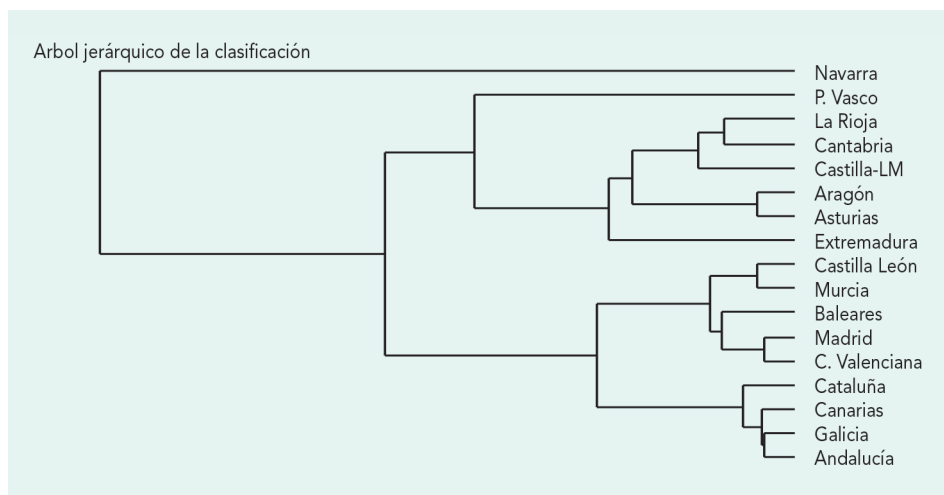
El proceso se desarrolla por etapas, creando una jerarquía de particiones del conjunto inicial de sujetos que adopta forma de árbol jerárquico (o dendrograma). Las agrupaciones, y por tanto el árbol jerárquico, finaliza cuando todas las CCAA componen una única clase. La visión de dicho árbol sugiere el nivel al que sus ramas deben ser cortadas para obtener la partición deseada.

En el año 2007, se han retenido los 7 primeros componentes principales para clasificar las CCAA. Para ello, descendiendo en el nivel de desagregación de izquierda a derecha (gráfico nº 1), hemos optado por centrarnos en siete agrupaciones o *cluster*. La primera clase está formada por 4 CCAA (*cluster* 1 formado por Cataluña, Andalucía, Galicia y Canarias). La segunda clase está compuesta por 5 CCAA (*cluster* 2: Castilla y León, Islas Baleares, Madrid, Comunidad Valenciana y Murcia). El *cluster* 3: Extremadura. Dos *cluster* más pequeños formados por 2 y 3 CCAA (*cluster* 4: Aragón y Asturias y *cluster* 5: Castilla-La Mancha, La Rioja y Cantabria). Y, por último, el *cluster* 6: País Vasco y *cluster* 7 formado por la Comunidad Foral Navarra (Anexo estadístico: Mapa 1).

Se han identificado las partidas que explican y justifican la formación de los distintos *cluster*. Los *cluster* 1 y 2 se encuentran unidos por más de la mitad de las

partidas presupuestarias, especialmente destaca su baja inversión en *infraestructura*<sup>7</sup>. Se puede decir que Cataluña, Andalucía, Galicia, Canarias, Castilla-León, Baleares, Madrid, C. Valenciana y Murcia tienen un patrón de gasto muy similar, aunque se distinguen principalmente por las partidas de *otras actividades de carácter económico y deuda pública*.

Gráfico nº 1. **ÁRBOL JERÁRQUICO DE LA CLASIFICACIÓN (2007)**



Fuente: Elaboración propia a partir de PG CCAA (2007).

Entre los *cluster* 3 y 6 también hay notables diferencias. El *cluster* 3 se caracteriza por sus elevados gastos (muy por encima de la media) en *agricultura, pesca y alimentación, fomento del empleo, y en comercio, turismo y pymes*, mientras que el *cluster* 6 apenas destina recursos a estas políticas. Finalmente, *seguridad ciudadana* también contribuye de forma notable a distinguir entre sus patrones presupuestarios, ya que mientras el *cluster* 6 es con diferencia el que más invierte, el *cluster* 3 es, también con diferencia, el que menos. De esta forma, ambos *cluster*, a pesar de estar unidos por su alta inversión en *infraestructuras*, presentan acusadas diferencias que justifican su división en *cluster* diferentes.

Los *cluster* 2, 4 y 5 sobresalen por los escasos recursos destinados a *investigación, desarrollo e innovación y educación*. Entre el *cluster* 4 y 5 la principal diferencia en su estructura presupuestaria corresponde a la *deuda pública*, bastante superior en el caso del *cluster* 4. Asimismo, el *cluster* 2, parece más apropiado vincularlo con el 1. La principal diferencia entre el *cluster* 5 y el conjunto formado por el *cluster* 1 y 2 es

<sup>7</sup> En *infraestructura* por sus características, se producen importantes economías de escala que, en las comunidades más pobladas, pueden diluir la importancia real de esta política por un efecto estadístico.

en la partida de *sanidad*, donde el primero tiene una inversión apreciablemente más elevada en los otros dos, con valores inferiores a la media en esta materia.

La partida de *vivienda* es la que más distingue las agrupaciones de los *cluster* 2, 4 y 5 respecto a la de 3 y 6. Esta misma política también es la que mejor distingue los *cluster* 1 y 2 respecto de los *cluster* 6 y 7.

El *cluster* 6, País Vasco, presenta más rasgos en común con el *cluster* 7, Navarra, como corresponde a su condición de comunidades forales. Ambas presentan comportamientos muy similares en 8 de las 21 partidas presupuestarias, y por encabezar algunas de ellas –*educación, investigación, desarrollo e innovación, seguridad ciudadana, servicios sociales y promoción social*– mostrando una gran capacidad de gasto, mientras destacan por su baja inversión en *agricultura, pesca y alimentación, comercio, turismo y pymes y fomento del empleo*. Sin embargo, son *vivienda*, junto a *industria y energía, servicios sociales, deuda pública, y fomento del empleo*, las que permiten identificar dos patrones diferenciados de gasto público. Del mismo modo, en otra partida *transferencias a otras AAPP* presentan una extraordinaria diferencia derivada de la muy distinta organización interna –uniprovincial en el caso de Navarra y pluriprovincial en el de la CAPV.

Si es relativamente sencillo establecer lo característico de los binomios 1-2 y 6-7, no lo es tanto hacer lo mismo con el *cluster* 3 o el binomio 4-5. En cualquier caso, los mencionados binomios constituyen la expresión, por un lado, de las *comunidades de régimen foral*, y por otro, el *corazón de las de régimen común*, constituyendo un patrón de gasto relativamente similar en 9 de las 15 CCAA del mismo régimen. En ese patrón destaca *sanidad y educación*, partidas cuantitativamente más importantes en todas las CCAA, suponen en torno al 50% de sus presupuestos, y son las que presentan una mayor homogeneidad.

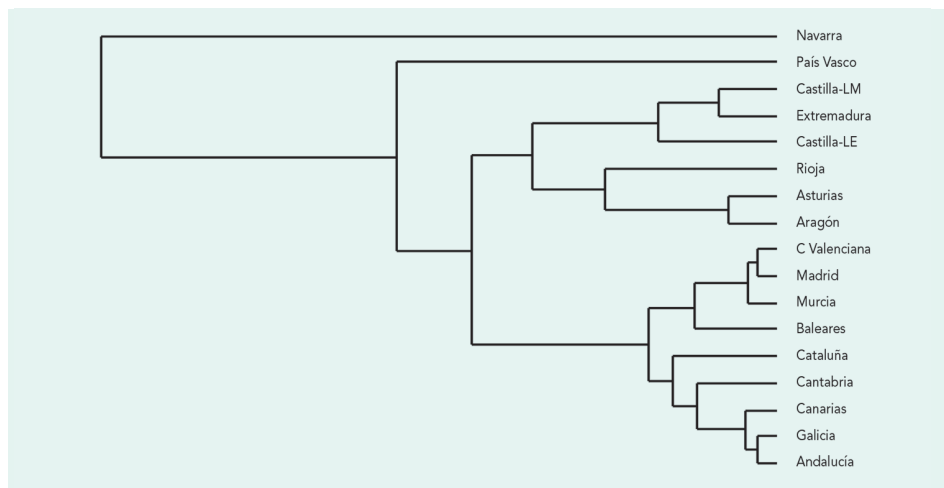
### **Año 2010: Análisis de Resultados**

El método ha generado para el año 2010 una partición del conjunto de CCAA en 6 clases. Este reagrupamiento va a permitir una descripción más detallada de las clases.

A la vista del dendograma también estaba justificado coger 3 o incluso 9 particiones (gráfico nº 2). La elección de la partición más coherente, dado el objeto de estudio, ha consistido en la identificación y análisis de las partidas más características que explican la formación de los distintos *cluster* generados por las tres particiones. No se ha optado por 3 *cluster*, dado que esta partición une en un único grupo a todas las CCAA de régimen común, diferenciándolas del País Vasco y Navarra. Esta segmentación impide observar patrones claramente diferenciados entre las 15 comunidades de régimen común, al igual que sucediera en 2007. Asimismo, si se hubiera seleccionado una partición en 9 grupos, la división pierde coherencia ya que 6 *cluster* estarían integrados por una única CA – País Vasco, Navarra, La Rioja, Castilla-León, Baleares y Cataluña–. Esta diferenciación no aporta demasiado al análisis

dado que especialmente las tres últimas se caracterizan por tener patrones de gasto muy similares con otros *cluster*; es el caso de Castilla-León que se asemeja a Castilla-La Mancha y Extremadura en 8 de las 21 partidas y presenta comportamientos muy similares en gran parte del resto. Baleares y Cataluña serian dos de las comunidades más diferentes del *cluster* que agrupa a un mayor número de comunidades, pero también son similares en otras partidas a ese grupo. Tal y como se ha explicado para el 2007, en general las CCAA de régimen común presentan una gran similitud, lo que justifica que en 2010 se forme un gran grupo, tal y como se detalla a continuación. En definitiva, la partición que consigue una aproximación más coherente y unificada de todas las CCAA en relación con todas las partidas presupuestarias de gasto es la que subdivide el conjunto de CCAA en 6 clases (gráfico nº 2).

Gráfico nº 2. **ÁRBOL JERÁRQUICO DE LA CLASIFICACIÓN (2010)**



Fuente: Elaboración propia a partir de PG CCAA (2010).

Esta partición en 6 clases de los 17 individuos, genera una gran clase conformada por 9 Comunidades Autónomas (*cluster* 1: Galicia, Andalucía, Madrid, C.Valenciana, Canarias, Murcia, Baleares, Cantabria y Cataluña), dos clases pequeñas formadas por 2 (*cluster* 2: Aragón y Asturias) y 3 CCAA (*cluster* 4: Castilla y León, Castilla-La Mancha y Extremadura) y las tres clases restantes sólo contienen una CA (*cluster* 3: La Rioja; *cluster* 5: País Vasco y *cluster* 6: Navarra) (Anexo estadístico: Mapa 2).

A continuación, se analizan las partidas presupuestarias más características de algunos de los *cluster* para el año 2010 (tabla 5).

El *cluster* 1 (Galicia, Andalucía, Madrid, C. Valenciana, Canarias, Murcia, Baleares, Cantabria y Cataluña) se caracteriza en su patrón de gasto presupuestario por un gasto inferior a la media en *sanidad, agricultura e investigación desarrollo e innovación*.

En general, este *cluster* presenta gastos medios en casi todas las partidas por debajo de la media. Sólo destacan los gastos destinados a *deuda pública* (191,99€/habitante) que alcanzan un valor superior a la media del conjunto (158,34€/habitante).

El *cluster* 2 (Aragón y Asturias) se caracteriza por presentar un gasto superior a la media en *justicia, sanidad, alta dirección, servicios generales y Administración financiera y tributaria*. Asimismo, presenta un gasto por debajo de la media en muchas de sus partidas destacando *seguridad ciudadana, pensiones, comercio, turismo y pymes, transferencias a otras AAPP*, entre otras.

El *cluster* 3 (La Rioja) tiene un patrón de gasto particular caracterizado por un gasto muy superior a la media en *servicios sociales y promoción social*, 401,88€/habitante, mientras que la media se sitúa en 275,63€/habitante. También presenta un gasto muy elevado en relación con la media de las CCAA en *investigación, desarrollo e innovación*<sup>8</sup>, en *comercio y turismo e infraestructuras*, superando en todas ellas la media autonómica.

El *cluster* 4 (Castilla-La Mancha, Extremadura y Castilla-León) se caracteriza por un importante gasto en *agricultura* (609,94€/hab) frente a una media total de 237,56€/hab. Parece lógico teniendo en cuenta que las CCAA que forman este *cluster*, junto con Aragón, tienen un modelo económico-productivo centrado en la agricultura (Ramos y Gallardo, 1999) (Anexo estadístico: tabla A3).

Los *cluster* 5 (País Vasco) y 6 (Navarra) mantienen los patrones del año 2007. En general, la capacidad de gasto de ambos *cluster* es mayor que la del resto de CCAA. Ambas comunidades tienen patrones de gasto muy similares en 9 de las 21 partidas destinando una gran cantidad de gasto a algunas de ellas (*política exterior, sanidad, educación, infraestructuras e investigación*), y especialmente baja en otras (*agricultura, pesca y alimentación, comercio y turismo*). Sin embargo, en partidas como *transferencias a otras AAPP, política industrial, vivienda, deuda pública, servicios sociales y fomento del empleo*<sup>9</sup> presentan una extraordinaria diferencia. A *Alta Dirección* destinan una cuantía similar al resto de *cluster*.

<sup>8</sup> Algunos elementos destacables para explicar este significativo aumento de los recursos destinados a I+D+i son los tres planes riojanos de I+D+i (1999-2002; 2003-2007 y el vigente 2008-2011), así como la aprobación por el Parlamento riojano de la Ley 3/2009, de 23 de junio, de la Ciencia, la Tecnología y la Innovación.

<sup>9</sup> La diferencia tan importante en fomento del empleo entre Euskadi y Navarra es posible que se reduzca en los próximos presupuestos, ya que en 2011 se ha hecho efectivo el traspaso de las políticas activas de empleo a las CCAA. En virtud del Real Decreto-ley 3/2011, de 18 de febrero de medidas urgentes para la mejora de la empleabilidad y la reforma de las políticas activas de empleo (BOE nº 43 de 19-02-2011) y del Real Decreto-ley 14/2011, de 16 de septiembre (BOE nº 226, de 20-09-2011), de medidas complementarias en materia de políticas de empleo y de regulación del régimen de actividad de las Fuerzas y Cuerpos de Seguridad del Estado, aquellas autonomías que lo soliciten tendrán mayor presencia en la elaboración y ejecución de las mencionadas políticas. En Euskadi al traspaso de las políticas activas de empleo –algo más de 300 millones– se ha añadido el traspaso de las bonificaciones de las que se benefician las empresas por contratar, esta última competencia no la tiene ninguna otra CA. Hasta ahora era el INEM el que gastaba en el País Vasco, ahora será un ente vasco, Lanbide. Sin embargo, la mayor parte del gasto en políticas activas ya se gastaba en Euskadi y, por tanto, no será dinero nuevo.

Para terminar se destacan algunos de los cambios más relevantes en las agrupaciones de las CCAA. Uno de los más destacables es la unión de las comunidades más agrícolas, en términos de estructura productiva y de gasto presupuestario, en un único *cluster* (Castilla y León, Castilla La-Mancha y Extremadura). En 2007, como se ha podido observar, las comunidades que más dinero destinaron a *agricultura* no se encontraban agrupadas en un único *cluster*, sino dispersas en varios. Otra diferencia reseñable es que La Rioja aparece sin agrupar en un único *cluster*, mientras que en el 2007 era Extremadura la CA que quedaba sin agrupar. Estos resultados permiten responder a la tercera de las hipótesis planteadas.

Sin embargo, las restantes CCAA aparecen agrupadas de una forma más o menos similar. Hay que destacar que de nuevo el País Vasco y Navarra aparecen formando un único *cluster* cada una. Este resultado hace referencia al particular sistema de financiación de los territorios forales y al distinto modelo económico-productivo de estos territorios respecto al dominante en el resto del Estado.

Por este motivo es importante diseccionar el territorio estatal desde el punto de vista de los sectores económicos predominantes en las distintas CCAA. Desde un punto de vista general, puede observarse una creciente *terciarización de la economía* en todas las CCAA en perjuicio del sector industrial y agrícola (Anexo estadístico: tabla A3). Comenzando por la *agricultura*, puede observarse que en la actualidad la España agrícola se concentra básicamente en las CCAA de Extremadura, las dos Castillas, y La Rioja, todas con una importancia relativa del sector agrícola muy por encima de la media territorial, aunque decreciente en el tiempo.

En cuanto a las comunidades con mayor peso industrial aunque decreciente en el tiempo destacan Navarra, País Vasco, La Rioja y Cataluña, aunque sólo la primera tiene un gasto absoluto y relativo en el total de sus presupuestos acorde con esa característica. Todos los indicadores industriales destacan el decrecimiento en el tiempo de la contribución del sector industrial al PIB en las otras tres CCAA (véase la evolución de la estructura productiva de las CCAA en el anexo estadístico: tabla A3). Asimismo, el avance de presupuestos para el año 2012 en la CAPV confirma la evolución decreciente de la industria en esta comunidad que pasa a disponer de 112.120,6 millones de € frente a los 158.173,2 del 2010.<sup>10</sup> Por el contrario, el resto de comunidades de la cornisa cantábrica, comunidades tradicionalmente muy rurales como Galicia, Asturias o Cantabria son las que más invierten en política industrial (por encima de la media).

Finalmente, el sector servicios, como era de esperar, presenta un mayor peso relativo en los archipiélagos, las regiones costeras más turísticas (Andalucía y Valencia), y Madrid, donde se concentra la mayor parte del funcionariado estatal.

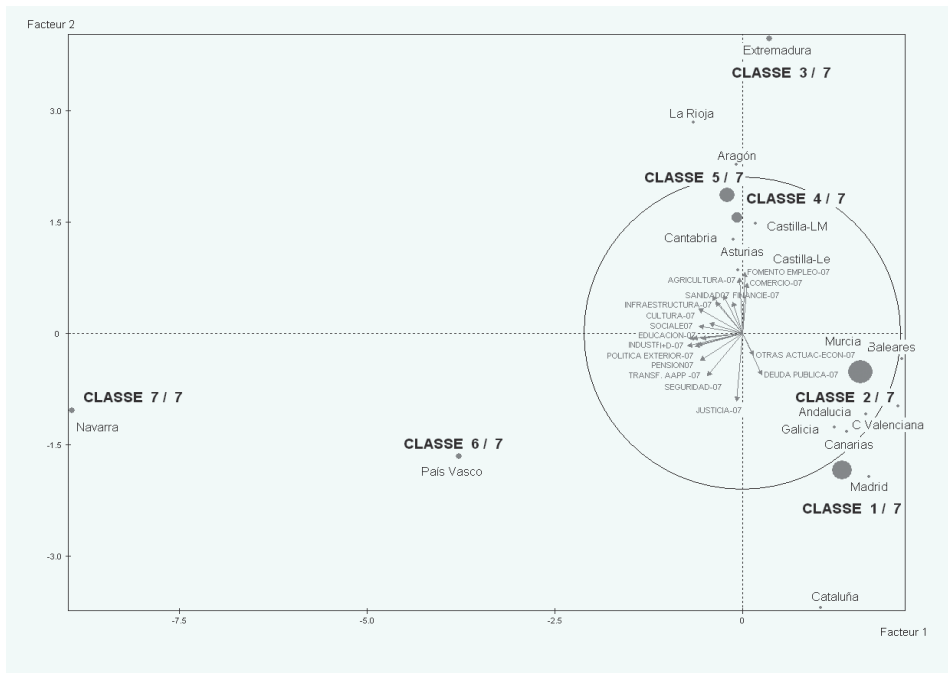
<sup>10</sup> Se puede apreciar como en Euskadi se ha incrementado de forma importante la cuantía destinada a las partidas de I+D+i y educación. Esto pone de manifiesto la apuesta decidida de las administraciones públicas vascas por un nuevo modelo económico basado en la *investigación* y en la *educación*, como motores básicos del crecimiento económico.

#### 4. EL GASTO PÚBLICO VASCO: UNA COMPARATIVA ESPACIAL Y TEMPORAL (2007-2010)

##### 4.1. Gasto público de la CAPV versus gasto de la Comunidad Foral de Navarra

El análisis de las partidas presupuestarias más características del binomio formado por el País Vasco y Navarra y sus variaciones después de la crisis toma como punto de partida los mapas factoriales 5 y 6, que sintetizan de forma gráfica la posición de las políticas de gasto y de los *cluster* en los años 2007 y 2010 respectivamente.

Mapa Factorial 5. **DISTRIBUCIÓN DE LAS CCAA POR CLUSTER Y POLÍTICAS DE GASTO (2007)**



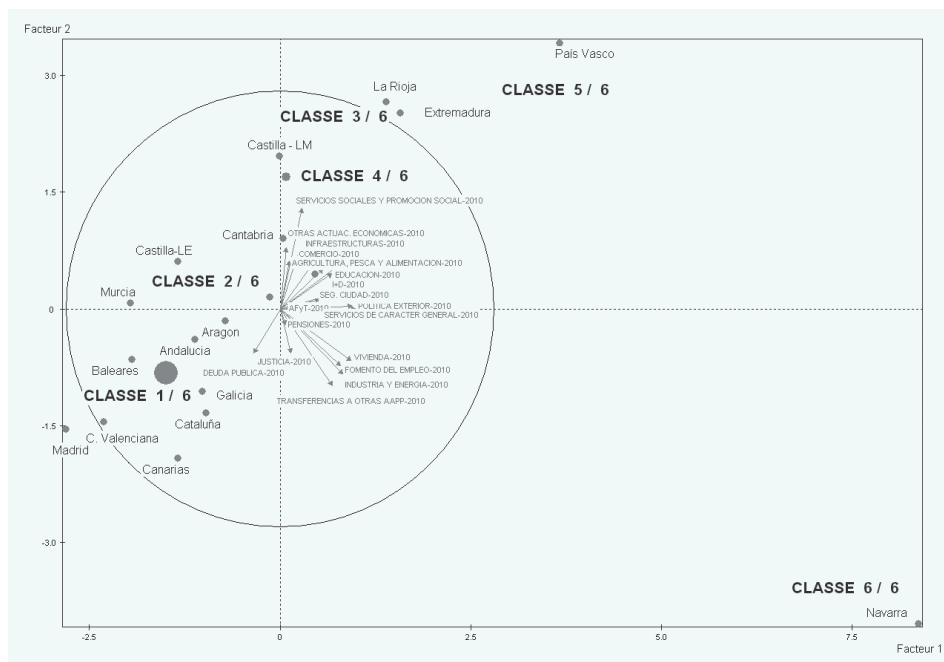
Fuente: Elaboración propia a partir de los PG CCAA (2007).

País Vasco y Navarra no presentan cambios significativos en relación con la formación de los *cluster* ya que, tanto en el año 2007 como 2010, aparecen formando un único *cluster* cada uno. Este resultado, no por esperado es menos importante, y hace referencia al particular sistema de financiación de los territorios forales, que es distinto a su vez del de régimen común<sup>11</sup>. Además, una parte de la diferencia en sus patrones

<sup>11</sup> Las comunidades de régimen foral tienen reconocida la gestión y el rendimiento de la mayor parte de los impuestos y contribuyen a las cargas generales del Estado a través del pago de un cupo/aportación por

presupuestarios viene dada por el distinto sistema competencial, como por ejemplo, la policía autonómica. Y, finalmente, como se ha mencionado anteriormente las diferencias se explican por el distinto modelo económico-productivo de estas CCAA.

**Mapa Factorial 6. DISTRIBUCIÓN DE LAS CCAA POR CLUSTER Y POLÍTICAS DE GASTO (2010)**



Fuente: Elaboración propia a partir de los PG CCAA (2010).

El País Vasco, presenta rasgos comunes con Navarra, como parece lógico debido a su condición de comunidades forales. En general, la capacidad de gasto de ambas es mayor que la del resto de CCAA; en el año 2007 Navarra con un valor de 6.340,62 €/hab., y País Vasco con 4.807,35 €/hab. (incluido el gasto de las competencias exclusivas de las DDFE) ocupaban en el ranking de gasto público por habitante, la primera y segunda posición respectivamente, posiciones que mantienen en 2010 (Anexo estadístico: tabla A5).

las competencias no asumidas. En las comunidades de régimen común, los instrumentos autonómicos de financiación vienen determinados por el marco normativo establecido en la Ley Orgánica de Financiación de las CC.AA (LOFCA) y en la Ley 21/2001, de 27 de diciembre, por la que se regulan las medidas fiscales y administrativas del nuevo sistema de financiación de las CCAA de régimen común. No obstante, hay que señalar que Canarias dispone de un mayor grado de autonomía fiscal que las restantes CCAA de régimen común, debido a que la imposición indirecta que se aplica en el archipiélago tiene un tratamiento específico a través del Impuesto General Indirecto Canario y al Impuesto sobre Combustibles derivados del Petróleo (véase Monasterio y Zubiri, 2009 y Monasterio, 2010).



Cuadro nº 4. **PRESUPUESTO DE LAS CCAA 2007 (EUROS PER CÁPITA CONSTANTES AÑO BASE 2007) POR CLUSTER**

Políticas de Gasto	CLUSTER 1					CLUSTER 2					
	Cataluña	Andaluc	Galicia	Canarias	MEDIA	Castilla León	Illes Balears	Madrid	Valencia	Murcia	MEDIA
Justicia	70,78	51,18	34,13	74,63	57,68	0,15	0,10	61,69	43,22	0	21,032
Seguridad Ciudadana	169,86	14,31	9,17	14,35	51,9225	4,64	22,20	37,48	14,24	27,74	21,26
Política Exterior	9,30	10,49	4,44	12,71	9,235	0,84	17,40	5,74	14,08	3,55	8,322
Pensiones	17,90	6,71	19,99	4,17	12,1925	58,23	16,79	0	0	11,57	17,318
Servicios Sociales	199,54	189,37	133,56	153,73	169,05	234,69	70,52	208,05	108,48	154,21	155,19
Foment empleo	74,08	131,64	110,67	123,62	110,0025	115,87	88,44	90,04	90,71	67,18	90,448
Vivienda	32,61	48,69	86,52	64,44	58,065	57,62	24,35	87,06	45,87	24,13	47,806
Sanidad	1.221,99	1.073,09	1.221,9	1.325,7	1.210,67	1.193,9	1.054,3	1.068,8	1.189,1	1.099,3	1.121,08
Educación	748,31	763,51	779,61	793,80	771,3	779,22	659,55	746,70	614,34	821,77	724,316
Cultura	58,79	54,13	73,12	38,70	56,185	71,87	31,06	53,01	93,34	52,86	60,428
Agricultura, Pesca y Alim.	53,64	300,68	222,08	70,27	161,6675	586,69	61,79	8,49	94,07	183,53	186,914
Industria y Energía	12,23	12,28	79,71	19,16	30,845	55,15	31,00	4,61	29,06	59,67	35,898
Comercio, Tur. y PYMES	21,97	81,63	42,94	38,88	46,355	32,18	66,65	6,92	28,37	24,17	31,658
Infraestructuras	178,48	255,67	323,87	285,15	260,7925	319,16	203,69	321,13	141,47	199,95	237,08
I+D+i	43,93	54,93	43,03	26,29	42,045	89,50	17,68	24,71	19,32	25,79	35,4
Otras actuac. económicas	64,49	57,14	64,53	45,53	57,9225	20,27	20,87	6,11	17,70	19,28	16,846
Alta Dirección	14,64	13,22	14,12	20,62	15,65	21,00	36,92	6,18	16,06	17,53	19,538
Servicios generales	109,57	75,16	59,86	73,18	79,4425	50,41	112,73	96,27	48,57	138,13	89,222
Administración financ y tribut.	1,04	12,52	27,98	28,88	17,605	11,88	15,39	23,63	18,14	22,84	18,376
Transferencias a otras AAPP	410,66	267,90	321,49	86,88	271,7325	39,55	152,74	13,90	0	0	41,238
Deuda pública	225,54	147,28	217,36	155,68	186,465	74,65	108,88	116,94	93,43	43,45	87,470
<b>TOTAL</b>	<b>3.718,13</b>	<b>3.621,53</b>	<b>3.890,05</b>	<b>3.456,37</b>	<b>3.671,520</b>	<b>3.817,47</b>	<b>2.813,05</b>	<b>2.987,46</b>	<b>2.719,57</b>	<b>2.996,65</b>	<b>3.066,84</b>

Nota: en **negrita** los valores superiores a la media. En trama gris cuando todas las CCAA del cluster tienen valores superiores a la media, y en trama verde cuando éstos son todos inferiores a la media.

CLUSTER 3	CLUSTER 4			CLUSTER 5				CLUSTER 6	CLUSTER 7	
Extrem	Aragón	Asturias	MEDIA	Castilla Mancha	La Rioja	Cantabria	MEDIA	País Vasco	Navarra	MEDIA
0	1,68	22,42	12,05	0,11	0	1,08	0,396	64,35	43,51	27,590
5,65	11,31	27,45	19,38	8,29	29,10	18,16	18,516	272,72	135,56	48,367
0	7,39	13,14	10,265	18,72	21,49	13,62	17,943	23,56	36,66	12,537
0	0	0,34	0,17	22,58	0	0	7,526	0	108,2	15,67
251,33	181,88	225,02	203,45	238,21	299,71	247,93	261,950	494,35	331,42	218,942
295,48	104,77	151,14	127,955	127,92	224,42	107,96	153,433	36,98	111,79	120,748
111,93	58,08	82,22	70,15	61,26	50,94	58,22	56,806	91,85	413,10	82,288
1.339,2	1.260,9	1.233,39	1.247,145	1.236,7	1.508,18	1.265,19	1.336,690	1323,10	1331,8	1.230,930
822,65	738,79	725,95	732,37	833,24	753,09	812,87	799,733	1077,05	920,60	787,713
88,62	135,62	129,02	132,32	63,03	87,97	96,66	82,553	100,03	160,18	81,648
617,40	583,89	177,04	380,465	659,09	155,84	165,83	326,920	130,41	221,41	252,481
43,25	35,81	76,07	55,94	15,06	12,14	75,76	34,320	25,43	370,95	56,314
168,75	48,04	29,51	38,775	49,53	49,65	56,33	51,836	32,42	35,58	47,854
504,07	271,71	371,62	321,665	232,37	422,31	614,22	422,966	575,74	375,67	329,193
51,88	39,07	33,35	36,21	34,50	22,04	47,76	34,766	116,41	201,97	52,480
35,41	10,24	38,94	24,59	56,02	19,61	44,62	40,083	44,51	12,82	34,005
15,17	26,03	24,07	25,05	49,32	46,15	38,00	44,490	26,74	31,62	24,552
112,52	224,55	138,87	181,71	67,61	156,07	47,52	90,400	214,08	173,68	111,693
16,26	81,05	68,05	74,55	7,35	40,42	29,49	25,753	27,35	28,78	27,121
0	47,63	0	23,815	284,86	0	0	94,953	0	1245,9	168,914
102,87	113,07	128,67	120,87	42,67	88,46	103,89	78,340	130,28	49,42	114,267
4.582,44	3.981,51	3.696,28	3.838,895	4.108,44	3.987,59	3.845,11	3.980,380	4.807,36	6.340,62	3.845,27

Fuente: Elaboración propia a partir de los Presupuestos de las CCAA 2007.

**Cuadro nº 5. PRESUPUESTO DE LAS CCAA 2010 (EUROS PER CÁPITA CONSTANTES AÑO BASE 2007) POR CLUSTER**

Políticas de Gasto	CLUSTER 1									
	Galicia	Andalucía	Madrid	Valencia	Canarias	Murcia	Illes Balears	Cantabria	Cataluña	Media
Justicia	33,69	52,39	60,82	54,13	68,64	0,00	0,15	53,44	81,16	44,94
Seguridad Ciudadana	8,17	11,09	41,59	14,17	15,36	32,98	21,55	22,23	218,75	42,88
Política Exterior	4,50	13,27	5,47	8,47	17,10	2,01	10,64	12,27	7,06	8,98
Pensiones	8,79	5,23	0,00	0,19	3,55	0,40	14,57	5,28	6,84	4,98
Servicios Sociales	207,10	243,82	212,31	137,23	136,75	220,75	85,56	329,09	280,78	205,93
Fom. empleo	120,41	157,74	77,66	89,88	155,38	74,96	80,02	121,59	105,68	109,26
Vivienda	72,24	47,76	62,65	20,87	56,92	19,53	24,66	52,61	42,32	44,39
Sanidad	1.246,42	1.104,06	1.026,56	1.058,55	1.286,31	1.255,96	1.008,97	1.265,45	1.230,27	1.164,73
Educación	816,17	831,75	689,62	815,60	775,61	956,12	688,13	875,33	791,27	804,4
Cultura	58,54	47,67	34,14	70,46	26,38	44,62	38,76	83,80	60,42	51,64
Agricultura, Pesca y Alim.	223,31	279,33	0,00	87,00	51,97	168,43	52,26	144,41	51,86	117,62
Industria y Energía	82,47	15,02	3,33	29,33	20,34	18,77	29,71	78,56	25,07	33,62
Comercio, Tur. y PYMES	39,52	105,47	5,95	26,12	28,96	13,79	72,01	58,32	17,25	40,82
Infraestructuras	290,25	234,92	282,14	117,65	277,57	200,89	250,62	533,14	177,67	262,76
I+D+i	45,52	67,98	19,15	22,04	55,63	22,62	14,93	15,86	61,89	36,18
Otras actua. económicas	30,64	34,63	5,67	4,62	6,15	15,36	25,47	32,94	57,42	23,65
Alta Dirección	12,87	11,63	6,82	16,57	16,97	16,20	34,54	23,11	13,15	16,87
Servicios generales	95,63	89,60	111,95	67,14	78,65	98,60	127,88	63,86	138,54	96,87
Administración financ y tribut.	19,82	13,92	14,89	15,77	28,95	24,28	17,46	30,33	4,27	18,85
Transferencias a otras AAPP	314,28	269,41	8,17	0,00	235,50	0,00	167,63	0,00	334,36	147,71
Deuda pública	227,81	187,86	144,41	104,53	330,10	103,55	147,15	117,94	364,53	191,99
<b>TOTAL</b>	3.958,15	3.824,55	2.813,3	2.760,32	3.672,79	3.289,82	2.912,67	3.919,56	4.070,56	3.469,08

Nota: en **negrita** los valores superiores a la media. En trama gris cuando todas las CCAA del cluster tienen valores superiores a la media, y en trama verde cuando éstos son todos inferiores a la media.

CLUSTER 2			CLUSTER 3	CLUSTER 4				CLUSTER 5	CLUSTER 6	
Aragón	Asturias	Media	La Rioja	Castilla Mancha	Castilla Leon	Extremadura	Media	País Vasco	Navarra	MEDIA
45,96	63,67	54,81	0,00	0,30	0,31	0,00	0,2	77,20	53,28	37,949
8,27	21,83	15,05	30,65	8,55	4,81	6,02	6,45	303,74	135,40	53,245
10,85	12,94	11,89	19,35	20,58	0,00	16,27	12,28	26,86	37,80	13,261
3,86	0,00	1,92	0,00	12,24	46,69	2,40	20,44	0,00	17,75	7,517
246,56	311,60	279,07	401,88	386,03	282,90	387,65	352,19	725,12	90,64	275,634
97,48	127,69	112,58	92,34	137,73	116,11	227,11	160,31	34,10	485,68	135,386
56,14	61,59	58,86	37,66	62,56	42,56	109,47	71,53	80,31	392,00	73,050
1.326,23	1.419,99	1.373,1	1.350,30	1.270,65	1.292,48	1.426,14	1.329,75	1.523,85	1.455,28	1.267,500
740,07	724,52	732,29	751,24	934,42	805,08	903,18	880,89	1204,37	1013,53	842,118
48,55	83,44	65,99	87,78	63,07	60,51	96,81	73,46	96,89	169,78	68,919
496,22	175,36	335,79	157,45	613,64	572,04	644,17	609,94	117,34	203,73	237,560
32,88	65,87	49,37	13,96	16,36	41,35	25,76	27,82	14,02	337,92	50,0424
26,75	24,79	25,77	139,75	49,39	26,79	102,20	59,45	39,53	40,58	48,069
254,80	408,35	331,57	377,24	261,52	251,19	465,03	325,91	450,87	344,82	304,628
51,43	45,65	48,53	203,92	41,50	79,61	71,64	64,25	156,97	195,43	68,928
17,58	36,45	27,01	21,14	92,55	49,12	50,08	63,91	41,71	13,74	31,487
21,54	26,52	24,03	46,41	18,02	16,43	26,53	20,32	25,49	31,14	21,408
198,70	139,90	169,29	96,11	60,23	50,29	114,77	75,09	231,12	181,84	114,401
68,74	112,04	90,39	43,93	8,12	13,22	15,77	12,36	11,19	33,71	28,024
39,11	0,00	19,55	0,00	252,24	48,35	0,00	100,19	0,00	1.118,87	163,995
225,18	143,81	184,49	112,96	48,57	118,80	125,17	97,51	106,02	83,49	158,346
4.016,9	4.006,01	4.011,455	3.984,07	4.358,27	3.918,64	4.816,17	4.364,36	5.266,7	6.436,41	4.001,46

Fuente: Elaboración propia a partir de los Presupuestos de las CCAA 2010.

322

Ambos territorios presentan patrones de gasto muy similares en más de la mitad de las 21 partidas presupuestarias, aunque con la crisis se abre un diferencial en algunas de ellas. En concreto en 2010, el País Vasco encabeza el gasto en *educación, seguridad ciudadana, servicios sociales y promoción social, justicia, sanidad, y servicios generales*, todas ellas, *salvo servicios sociales*, son partidas en las cuales Navarra también gasta por encima de la media del conjunto de las CCAA. Por su parte, Navarra, es la que más gasta en *investigación, desarrollo e innovación, cultura y política exterior*, partidas en las que el País Vasco también muestra una importante capacidad de gasto dado que se encuentra entre las comunidades que más invierten en esos conceptos. Ambas comunidades destinan a *alta dirección y administración financiera y tributaria* una cuantía similar al resto de *cluster*, aunque hay que destacar el importante descenso que experimenta esa última partida en el País Vasco a partir de la crisis. Asimismo, es remarcable un gasto inferior a la media a lo largo del tiempo en *agricultura, pesca y alimentación y comercio, turismo y pymes*.

Sin embargo, presentan importantes diferencias en otras partidas como *vivienda, industria y energía, servicios sociales y promoción social, deuda pública, transferencias a otras AAPP*. La disimilitud de esta última partida procede de la muy distinta organización interterritorial (uniprovincial en el caso navarro y pluriprovincial en el caso vasco). En lo que a la *deuda pública* se refiere, Navarra destina una cantidad muy inferior a la media que se explica por su elevado nivel de suficiencia financiera. No obstante, el País Vasco ha hecho un importante esfuerzo de ajuste durante el periodo de estudio, pasando de destinar en 2007 una cantidad superior a la media, solo por debajo de Madrid y las CCAA del *cluster* 1, a estar por debajo de la media en 2010. La CAPV a pesar de la crisis es la comunidad que más gasto dedica a ayudas sociales, pero la coyuntura económica actual y del próximo año, que se prevé especialmente difícil, así como los datos de recaudación, hacen inevitable su ajuste. El proyecto de Presupuestos del Gobierno Vasco para el 2012 fija un recorte del 7%<sup>12</sup>, aunque su dotación global permanecerá igual. Otra partida en la que difieren es *cultura*; ambas CCAA destinaban cuantías similares en 2007, sin embargo, en 2010 Navarra destina a esta partida una cuantía bastante superior a Euskadi, aunque ambas sigan gastando por encima de la media (Cuadros nº 4, 5 y 6).

---

<sup>12</sup> La Renta de Garantía de Ingresos (RGI) y el complemento de vivienda, así como las ayudas a la familia, se reducirán en un 7%. Las Ayudas de Emergencia Social están excluidas de la rebaja, aunque sí se reduce un 7% la partida general. Las renta básica, que hasta ahora pagaba el 87% del salario mínimo interprofesional, en el 2012 descenderá al 81,85%, ese porcentaje se traducía en el 2011 en 557 € para el caso de una unidad familiar sin ingresos y sin hijos, y será de 525€ para el 2012. El complemento por alquiler de vivienda se reducirá en un 7% por lo que quedará fijado en 250€ y la ayuda por nacimiento de hijo se reducirá en el mismo porcentaje.

**Cuadro nº 6. PRESUPUESTOS DE LA CAPV Y NAVARRA (2007, 2010)**

	2007 (millones de euros constantes 2007)		2010 (millones de euros constantes 2007)	
	CAPV	Navarra	CAPV	Navarra
Políticas de gasto				
Justicia	137,82	26,36	168,18	33,94
Seguridad Ciudadana	584,12	82,13	661,64	86,24
Política Exterior	50,46	22,21	58,52	24,07
Pensiones	0,00	65,61	0,00	11,30
Servicios sociales y promoción social	1.058,8	200,8	466,32	57,73
Fomento del empleo	79,2	67,73	74,27	309,34
Vivienda	196,74	250,29	174,93	249,67
Sanidad	2.833,9	806,93	3.319,47	926,90
Educación	2.306,9	557,77	2.623,52	645,54
Cultura	214,27	97,05	81,86	108,14
Agricultura, Pesca y Alimentación	279,33	134,15	130,58	129,76
Industria y Energía	54,46	224,75	30,55	215,23
Comercio, Turismo y PYMEs	69,43	21,56	86,10	25,85
Subv. al transporte	0,00	10,2	0,00	26,35
Infraestructuras	1233	227,61	612,21	219,62
Investigación, Desarrollo e innov.	249,34	122,37	341,93	124,47
Otras act. de carácter económico	95,33	7,77	90,85	8,75
Alta Dirección	57,27	19,16	55,53	19,83
Servicios de Carácter general	458,52	105,23	503,47	115,82
Administración financiera tributaria	58,58	17,44	24,38	21,47
Transferencias a otras AAPP	0,00	754,87	0,00	712,64
Deuda pública	279,04	29,94	230,94	53,18
<b>Total</b>	<b>10.296,51</b>	<b>3.851,93</b>	<b>9.735,25</b>	<b>4.125,84</b>

Fuente: Elaboración propia a partir de los PG CCAA (2007, 2010).

#### 4.2. Gasto público de la CAPV y Navarra versus gasto de las CCAA de régimen común

El análisis se centra en las propias partidas presupuestarias, destacando las diferencias más significativas del gasto realizado por las comunidades de régimen foral (País Vasco y Navarra) en relación con el resto de CCAA.

Destaca, aunque no de forma tan acusada como en el caso de *sanidad*, la homogeneidad en la partida de *educación*. En los presupuestos de 2007 todas las CCAA

gastaban cuantías similares salvo las comunidades forales, especialmente el País Vasco, donde se gastaba muy por encima de la media. Esto no sólo responde a sus mayores ingresos, sino a una apuesta estratégica sostenida en el tiempo y que, junto a los elevados niveles en I+D+i, forman parte esencial de un modelo productivo (Hogson, 2004, Reig *et al.*, 2007) que es el que han querido potenciar los sucesivos gobiernos vascos<sup>13</sup>. Los Presupuestos de 2010 reflejan la misma tendencia, ya que País Vasco y Navarra aumentan su diferencial con respecto a las CCAA de régimen común, mientras en 2007 la diferencia de medias era 239,27 € constantes per cápita, en 2010 ascendía a 302,40 €.

Los datos evidencian que en la producción de bienes públicos de carácter preferente, educación y sanidad, el modelo autonómico es capaz de ofrecer niveles similares de servicio, independientemente de la comunidad autónoma donde se resida.

Dado el carácter estratégico de la política de investigación se han identificado las variaciones más relevantes que se han producido en los distintos niveles de Gobierno (CCAA y AC). En general, el gasto medio del conjunto de CCAA en I+D+i se ha incrementado pasando de 52,48 € per cápita en 2007 a 68,92 € en 2010 (cuadros nº 4 y 5). Se puede observar que los *cluster* que en 2010 destacan por su mayor esfuerzo inversor en esta partida son La Rioja (*cluster* 3), País Vasco (*cluster* 5) y Navarra (*cluster* 6). Sin embargo, en 2007, excepto de nuevo, Navarra y País Vasco, el resto de *cluster* gastaron de media en esta partida cuantías muy similares. Por tanto, La Rioja destaca por un incremento muy significativo, aunque la mayoría de las CCAA (Andalucía, Galicia, Canarias, C. Valenciana, Extremadura, Aragón, Asturias, Castilla-La Mancha y País Vasco) han elevado la cuantía de gasto destinado a esta partida en 2010 respecto a 2007. La AC, por su parte, también ha incrementado la dotación a *investigación* pasando de 172,25 € constantes per cápita en 2007 a 186,10 € (Presupuestos Generales del Estado, PGE) en 2010.

Por tanto, dada la importancia del capital público en la explicación del crecimiento de la productividad (Aschauer, 1989, 2000; Munnell, 1990; Deno, 1991) no sorprende la evolución presupuestaria de las políticas de investigación y educación, responsables directas de la transformación hacia una economía del conocimiento y del consiguiente aumento en productividad<sup>14</sup>.

<sup>13</sup> La I+D+i resulta clave para el crecimiento económico y social a medio y largo plazo y tanto la Comisión Europea como el Gobierno español han focalizado sus esfuerzos en esta materia. Entre las políticas europeas destacan la creación en 2006 de un programa de competitividad e innovación para pymes y la potenciación del Programa Marco de Investigación y Desarrollo. Por su parte, el Gobierno central ha situado la I+D+i en el centro de su estrategia económica, a través del lanzamiento del programa Ingenio 2010, basado en un aumento sin precedentes en los recursos para I+D+i, la focalización de estos recursos incrementales en actuaciones estratégicas y mejoras en planificación, gestión y evaluación (Díaz y Zozaya, 2008).

<sup>14</sup> La Estrategia de Lisboa, desde su lanzamiento en 2000, tenía como objetivo central hacer de Europa, en 2010, la «economía del conocimiento más dinámica y competitiva del mundo» (Ybáñez, 2006). En concreto, se desea que el gasto en I+D sobre el PIB sea del 3%

Este resultado es interesante ya que hay estudios que demuestran que en época de bonanza económica esta partida presupuestaria, junto con infraestructuras, experimenta un importante crecimiento, siendo además sus variaciones muy similares a lo largo del tiempo (Alonso, 2009). Además, los datos anteriormente expuestos demuestran que esta tendencia alcista se mantiene, en el caso de *investigación*, a pesar de la fase descendente del ciclo económico de los últimos tres años. A la luz de los resultados, parece que todas las administraciones públicas empiezan a apostar por avanzar hacia un nuevo modelo económico<sup>15</sup> basado en la *I+D* y en la *educación*, dejando atrás el modelo económico basado en la construcción y el turismo.

Otra partida presupuestaria, tal y como se acaba de mencionar, muy vinculada con investigación es *infraestructuras*. Por ello, tampoco es chocante la importancia cuantitativa de esta política, aunque se aprecia su mayor volatilidad como consecuencia de las restricciones de gasto que la recesión impone al gobierno. El gasto medio destinado a esta partida ha disminuido durante los años de estudio en todas las comunidades. En cualquier caso, esta partida permite observar el gran esfuerzo de País Vasco y Navarra, además del resto de comunidades del Norte (Cantabria, Asturias, y La Rioja) con asignaciones que superan la media del resto de CCAA. Esto puede ser debido por un lado, a la propia orografía de la zona norte peninsular, que supone un mayor esfuerzo inversor en esta partida, y por otro lado, al modelo histórico de vertebración territorial de tipo radial con centro en Madrid (Herranz-Loncán, 2007)<sup>16</sup>. Además influye la existencia o no de grandes inversiones, como es el caso en el País Vasco del trazado ferroviario de alta velocidad, lo que provoca que en esa partida no se aprecien tanto los recortes que impone la crisis pero que de hecho se producen –la paralización de otros proyectos de inversión no iniciados, el retraso de algunas obras, y la aplicación de un plazo de ejecución más largo para otras–.

Resulta interesante ver la trayectoria de esta partida en los presupuestos de la Administración central (AC) para observar si se corrobora esa tendencia. La AC desde 2004 hasta 2008 ha incrementado de forma importante la cuantía destinada a *infraestructuras*, aunque si se compara la cifra en euros per cápita constantes (año base 2007) alcanzada en 2008, 309,13 €, con la cifra de 2010 (298,84 €) ha descendido ligeramente.

Otras actuaciones de carácter económico como *agricultura, pesca y alimentación o industria y energía* presentan importantes divergencias entre CCAA. En general, el

<sup>15</sup> Martín Seco, J.F. (2009) enumera algunas de las limitaciones que tiene la Administración central para liderar un cambio en el modelo productivo del Estado. Por su parte, Ekai center (2011) revisa las dificultades que encuentra la política tecnológica en la CAPV, esto es los problemas estructurales de la Comunidad para avanzar hacia una economía más productiva.

<sup>16</sup> El Plan Estratégico para las Infraestructuras del transporte de 2005 comenzó a revertir el viejo modelo, poniendo el énfasis en la intermodalidad y la toma en consideración de los proyectos locales y regionales, diseñando corredores transversales como el que uniría Bilbao con Barcelona (Sétra, 2009).



gasto en ambas materias está correlacionado con el peso relativo del sector en el PIB de cada comunidad autónoma. Así, en agricultura, las dos Castillas, Extremadura y Aragón son las que destinan mayores cantidades per cápita, y las que menos Madrid, Cataluña e Islas Baleares. El País Vasco le dedica menos de un 3% de su presupuesto, lo que representa en euros constantes per cápita 130,41 en 2007 y 117,34 en 2010. En definitiva, son cifras que están en consonancia con el escaso peso relativo de este sector en la economía vasca.

En relación con la provisión de servicios públicos básicos, los territorios forales destacan especialmente sobre el resto de CCAA. Las mayores competencias en *seguridad ciudadana*, tal y como se ha explicado previamente, explican el mayor gasto del País Vasco, Navarra y Cataluña. La *política exterior* no está afectada por traspasos específicos a las CCAA, sino que este gasto responde a la voluntad política de cada una de proyectarse hacia el exterior, por ello también presentan importantes diferencias cuantitativas entre ellas.

Respecto a la *deuda pública*, las CCAA con un mayor nivel de endeudamiento en 2010 se encuentran en el *cluster* 1 (191,99 €), seguido muy de cerca por el *cluster* 2 (184,49 €). De hecho, sus medias se encuentra muy por encima de la media autonómica (158,34 €) (cuadro nº 5). En 2007 también el *cluster* 1 encabezaba el mayor gasto medio en esta partida. Es destacable que todas las CCAA, excepto País Vasco, han incrementado su nivel de endeudamiento en 2010<sup>17</sup>. En concreto, el incremento medio de esta partida ha sido de casi un 40%. Este hecho está ampliamente conectado con la profunda crisis económica. La recesión ha conducido a las CCAA a endeudarse por encima de los niveles permitidos, superando en una décima el 60% del PIB, hecho que no sucedía en los últimos doce años<sup>18</sup>.

Para finalizar con el análisis, puede señalarse que lo que une a País Vasco y Navarra con el *cluster* 4 es la elevada capacidad de gasto de este último. Los poderes públicos de Castilla-La Mancha, Extremadura y Castilla y León intervienen en las distintas políticas a razón de 207,82 euros per cápita, valor más alto después del País Vasco y Navarra, sin embargo, lo que les diferencia es el origen de los fondos. Así, mientras las comunidades forales se caracterizan por una gran suficiencia financiera derivada de sus respectivos regímenes especiales de Concerto y Convenio Económico, en el caso de las otras tres CCAA los fondos provienen en gran parte de los mecanismos de redistribución europeos y estatales (véase tabla A1).

<sup>17</sup> En general, las CCAA con mayores competencias tienen mayores niveles de endeudamiento. También el PIB generado y el gasto total destinado a transferencias parecen variables que originan diferencias en el nivel de endeudamiento. En contra de lo que cabía esperar, los gastos de capital tienen escasa incidencia en el *stock* de deuda de las diferentes CCAA (Benito, Brusca y Montesinos, 2004). El hecho de que las únicas comunidades con alto nivel competencial y reducido nivel de deuda sean las dos forales (País Vasco y Navarra) apunta al problema, todavía incorrectamente resuelto, de la suficiencia financiera de las comunidades de régimen común.

<sup>18</sup> Sobre la deuda de las CCAA, véase Goikoetxea y Cantalapiedra, 2011.

## 5. CONCLUSIONES

El análisis temporal, años 2007 y 2010, confirma que existe un patrón de gasto diferente en las CCAA de régimen común y en las de régimen Foral (País Vasco y Navarra). Estas diferencias se deben al particular sistema de financiación de los territorios forales y al distinto sistema competencial y modelo económico-productivo. En general, la capacidad de gasto de la CAPV y Navarra es mayor que la del resto de CCAA de régimen común.

Los patrones de gasto presupuestario son similares en Euskadi y Navarra. En 2007 ambas presentaban comportamientos muy similares en 8 de las 21 partidas presupuestarias, mostrando una gran capacidad de gasto en *educación, I+D+i, seguridad ciudadana, servicios sociales y promoción social*, mientras destacan por su baja inversión en *agricultura, pesca y alimentación, comercio, turismo y pymes y fomento del empleo*. En 2010, también presentan patrones de gasto muy similares en 9 de las 21 partidas destinando una gran cantidad de gasto a algunas de ellas (*política exterior, sanidad, educación, infraestructuras e investigación*), y especialmente baja en otras (*agricultura, pesca y alimentación, comercio y turismo*). Sin embargo, en partidas como *transferencias a otras AAPP, política industrial, vivienda, deuda pública, servicios sociales* presentan una extraordinaria diferencia. A *Alta Dirección* destinan una cuantía similar al resto de *cluster*.

Desde el punto de vista del volumen de gasto, lo que une a País Vasco y Navarra con Castilla-La Mancha, Extremadura y Castilla y León es su elevada capacidad de gasto. Sin embargo, lo que les diferencia es el origen de los fondos. Así, mientras las comunidades forales se caracterizan por una gran suficiencia financiera derivada de sus respectivos regímenes especiales de Concierto y Convenio Económico, en el caso de las otras tres CCAA los fondos provienen en gran parte de los mecanismos de redistribución europeos y estatales.

La estructura de *cluster* de las CCAA entre 2007 y 2010 presenta algunos cambios. El más destacable es el del *cluster* que agrupa a las comunidades más agrícolas – Castilla y León, Castilla La-Mancha y Extremadura–. En 2007, las comunidades que más dinero destinaron a *agricultura* no se encontraban agrupadas en un único *cluster*, sino dispersas en varios. Esto implica que incluso en las CCAA en las que mayor peso tiene la agricultura, esta política condiciona pero no determina el patrón general de gasto público autonómico, siendo otras las partidas más significativas y características de cada *cluster*.

Por el contrario, en el año 2010 disminuye esta dispersión y se reúnen las tres CCAA, las dos Castillas y Extremadura, mientras que Aragón a pesar de su elevado gasto en agricultura se encontraba unido a Asturias.

Otra diferencia reseñable es que La Rioja aparece sin agrupar, mientras que en el año 2007 era Extremadura la única CA de régimen común que quedaba en un único

*cluster*. Sin embargo, el resto de CCAA aparecen agrupadas de una forma más o menos similar. De nuevo, el País Vasco y Navarra aparecen formando un único *cluster* cada una.

Desde una visión general, puede identificarse para el conjunto de las CCAA, una estructura presupuestaria básica, un cierto patrón común, que permite explicar el gasto autonómico de la mayor parte de España. El núcleo de este patrón común de gasto se compone de las partidas de *sanidad* y *educación*, las dos de mayor volumen y homogeneidad y que constituyen dos de los pilares del Estado de bienestar. En efecto, la partida de sanidad no ha sufrido variaciones significativas, e incluso se ha incrementado ligeramente el gasto medio del conjunto autonómico desde 2007.

Finalmente, las tendencias que se han identificado comparando los presupuestos de 2007 y 2010 deberán ser confirmados al final de 2011 cuando se liquiden los presupuestos –las cifras de ejecución aún no están disponibles–, aunque el avance de la nueva presupuestación para el 2012, sí las confirma. Asimismo, como se ha esbozado en este trabajo en diversas ocasiones, una parte importante de la explicación de algunos patrones presupuestarios tiene su origen en la estructura de ingresos de las CCAA, lo que merecerá atención específica en un próximo trabajo.

## ANEXO ESTADÍSTICO

**Tabla A1. PRESUPUESTO DE INGRESOS: INTERMEDIACIÓN FINANCIERA LOCAL (IFL), FONDOS FEAGA-GARANTÍA/ FEAGA O PAC DISTINTOS DEL DESARROLLO RURAL EN MILES DE EUROS<sup>1</sup> (2007, 2010)**

COMUNIDADES AUTÓNOMAS	2007				2010			
	Transferencias corrientes		Transferencias capital	IFL	Transferencias corrientes		Transferencias capital	IFL
	FEOGA-Garantía	FEAGA <sup>2</sup>	FEAGA		FEAGA	FEAGA		
Andalucía	1.502.530,26	0,00	0,00	2.151.703,31	1.502.530,26	0,00	2.369.094,12	
Aragón	0,00	454.074,00	15.220,00	0,00	442.875,00	9.478,00	0,00	
Asturias	0,00	65,00	0,00	0,00	32.500,00	0,00	0,00	
Castilla-León	890.172,35	0,00	975,00	0,00	923.844,07	1.350,00	0,00	
Castilla-La Mancha	0,00	850.409,06	103.728,97	563.264,30	771.753,96	25.073,90	556.353,41	
Cataluña	0,00	0,00	0,00	2.704.400,00	0,00	0,00	2.386.254,88	
Extremadura	0,00	532.655,25	0,00	0,00	543.346,21	0,00	0,00	
Galicia	0,00	0,00	61.098,79	778.968,00	0,00	54.332,48	801.000,00	
Madrid	0,00	0,00	0,00	0,00	50,00	0,00	0,00	
Murcia	98.925,00	0,00	0,00	0,00	77.665,20	41.000,00	0,00	
Navarra	0,00	0,00	0,00	777,17	0,00	0,00	685,10	
País Vasco	0,00	40.400,00	0,00	0,00	43.567,92	0,00	0,00	
La Rioja	0,00	0,00	2.551,47	0,00	4.291,02	0,00	0,00	
Valenciana	0,00	81.691,00	15.365,00	0,00	75.000,00	22.001,19	0,00	
<b>TOTAL</b>	<b>2.491.627,61</b>	<b>1.959.294,31</b>	<b>198.939,23</b>	<b>6.199.112,78</b>	<b>4.417.373,64</b>	<b>153.285,57</b>	<b>6.113.387,51</b>	

Nota 1: No se ha incluido la aportación neta de los nuevos entes al presupuesto autonómico por ser poco significativa, ya que en su mayor parte se financian por la propia Comunidad.

Nota 2: A partir de 2007 el FEAGA (Fondo Europeo Agrícola de Garantía) sustituye al FEOGA-Garantía en lo relativo a la garantía de mercados agrarios y otras medidas. La aplicación de estos fondos de la PAC en el presupuesto de gastos no se identifica claramente puesto que no hay un concepto específico para ello sino que se distribuyen entre las diferentes partidas incluidas como transferencias dadas a empresas.

Fuente: Ministerio de Economía y Hacienda (2007, 2010)

Tabla A2. RESUMEN ESTADÍSTICO DEL GASTO PRESUPUESTARIO POR POLÍTICAS (2007, 2010)

VARIABLE	Nº individuos	Peso	2007					2010				
			Media	Desviación típica	Mínimo	Máximo	Coefficiente variación	Media	Desviación típica	Mínimo	Máximo	Coefficiente variación
Justicia	17	17,00	27,59	28,32	0,00	74,63	1,03	37,949	29,84	0,00	81,16	0,81
Seguridad Ciudadana	17	17,00	48,36	71,69	4,64	272,72	1,48	53,245	82,70	4,81	303,74	1,60
Política exterior	17	17,00	12,53	9,00	0,00	36,66	0,72	13,261	9,12	0,00	37,80	0,71
Pensiones	17	17,00	15,67	44,68	0,00	65,16	1,52	7,517	11,13	0,00	46,69	1,52
Servicios sociales y promoción social	17	17,00	218,94	94,02	70,52	494,35	0,43	275,634	147,39	85,56	725,12	0,55
Fomento del empleo	17	17,00	120,74	58,39	36,98	295,48	0,48	135,386	96,83	34,10	485,68	0,73
Vivienda	17	17,00	82,28	85,96	24,13	413,10	1,04	73,050	82,64	19,53	392,00	1,16
Sanidad	17	17,00	1230,93	114,31	1054,36	1508,18	0,09	1267,500	145,10	1008,97	1523,85	0,11
Educación	17	17,00	787,71	98,32	614,34	1077,05	0,12	842,118	127,48	688,13	1204,37	0,15
Cultura	17	17,00	81,64	34,26	31,06	160,18	0,42	68,919	32,71	26,38	169,78	0,48
Agricultura, Pesca y alimentación.	17	17,00	252,48	211,46	8,49	659,09	0,84	237,560	204,25	0,00	644,17	0,88
Industria y energía	17	17,00	56,31	82,19	4,61	370,95	1,46	50,0424	75,31	3,33	337,92	1,50
Comercio	17	17,00	47,85	34,76	6,92	168,75	0,73	48,069	35,73	5,95	139,75	0,76
Infraestructuras	17	17,00	329,19	131,92	141,47	614,22	0,40	304,628	107,16	117,65	533,14	0,36
I+D	17	17,00	52,48	44,90	17,68	201,97	0,86	68,928	57,91	14,93	203,92	0,86
Otras actuaciones de carácter económico	17	17,00	34,00	18,95	6,11	64,53	0,56	31,487	21,88	4,62	92,55	0,71
Alta Dirección	17	17,00	24,55	11,83	6,18	49,32	0,48	21,408	9,45	6,82	46,41	0,45
Servicios de carácter general	17	17,00	111,69	54,24	47,52	224,55	0,49	114,401	49,32	50,29	231,12	0,44
Administración financiera y tributaria	17	17,00	27,12	19,78	1,04	81,05	0,73	28,024	25,82	4,27	112,04	0,94
Transferencias a otras AAPP	17	17,00	168,91	299,71	0,00	1245,92	1,77	163,995	268,86	0,00	1118,87	1,68
Deuda Pública	17	17,00	114,26	50,62	42,67	225,54	0,44	158,346	82,37	48,57	364,53	0,53

Fuente: Elaboración Propia a partir de PG CCAA (2007, 2010).

**Tabla A3. ESTRUCTURA PRODUCTIVA DE LAS CCAA (2000-2010)**

CCAA	2000						2007						2010							
	PIB miles euros	PIB per cápita	AGRICUL	INDUSTRIA	SERVICIOS	PIB miles euros	PIB per cápita	AGRICUL	INDUSTRIA	SERVICIOS	PIB miles euros	PIB per cápita	AGRICUL	INDUSTRIA	SERVICIOS	PIB miles euros	PIB per cápita	AGRICUL	INDUSTRIA	SERVICIOS
Andalucía	83.843.639	11.422,5	7,3	10	62,3	144.949.006	17.984,9	4,2	8,0	62,2	143.300.454	17.118,72	3,9	6,7	67,5	32.656.838	24.242,41	4,0	14,9	59,3
Aragón	19.575.966	16.451,6	5,8	21,2	53,1	32.906.696	25.378,1	4,2	17,9	54,1	23.115.779	21.317,81	1,7	13,6	60,5	26.629.483	24.076,22	1,0	3,6	76,5
Asturias	13.895.893	12.907,5	2,7	17,0	55,6	22.936.864	21.339,3	1,9	15,7	55,3	41.288.068	19.489,11	1,2	3,4	76,0	13.577.643	22.925,52	2,5	14,7	61,3
Baleares	16.110.000	19.050,8	1,6	5,4	73,9	26.142.863	25.365,4	1,0	4,5	72,8	57.279.525	22.379,05	6,1	12,3	59,8	35.912.817	17.114,60	7,5	14,1	58,1
Canarias	25.312.755	14.748,6	1,9	4,9	73,7	41.734.525	20.599,9	1,2	4,0	72,1	197.919.372	26.345,75	1,3	15,6	64,4	102.064.279	19.966,77	2,1	12,8	65,0
Cantabria	7.779.328	14.645,9	4,5	18,1	56,4	13.347.745	23.301,6	2,8	16,2	56,5	18.201.456	16.438,87	7,6	4,7	61,5	32.703.138	11.970,8	6,2	15,6	60,3
Castilla-Le	34.834.665	14.051,2	8,7	16,2	53,5	56.620.354	22.393,5	6,3	13,8	55,5	190.390.696	29.478,24	0,1	8,0	73,0	60.985.297	14.799,6	3,0	19,5	58,2
Castil-LM	21.330.235	12.299,3	13,3	15,2	49,0	35.729.134	18.069,6	8,3	13,6	52,3	10.540.172	9.855,9	13,1	6,9	61,5	119.123.595	19.023,2	1,8	23,1	57,3
Cataluña	119.123.595	19.023,2	1,8	23,1	57,3	197.166.994	27.344,3	1,3	17,8	59,5	60.985.297	14.799,6	3,0	19,5	58,2	102.478.051	20.977,9	1,9	14,5	60,5
Valencia	60.985.297	14.799,6	3,0	19,5	58,2	102.478.051	20.977,9	1,9	14,5	60,5	18.201.456	16.438,87	7,6	4,7	61,5	10.540.172	9.855,9	13,1	6,9	61,5
Extremadur	10.540.172	9.855,9	13,1	6,9	57,5	17.502.561	16.057,5	8,0	6,0	58,2	32.703.138	11.970,8	6,2	15,6	60,3	111.204.522	21.363,6	0,3	12,8	69,1
Galicia	32.703.138	11.970,8	6,2	15,6	54,9	54.107.607	19.515,5	4,5	13,5	56,3	18.201.456	16.438,87	7,6	4,7	61,5	15.202.081	13.226,9	7,9	14,6	57,0
Madrid	111.204.522	21.363,6	0,3	12,8	69,1	186.500.419	30.665,8	0,2	9,5	68,5	186.500.419	30.665,8	0,2	9,5	68,5	10.932.606	20.105,6	3,9	27,1	50,3
Murcia	15.202.081	13.226,9	7,9	14,6	57,0	27.100.446	19.467,0	4,8	12,0	59,0	630.263.000	15.562,1	4,0	16,4	60,1	39.737.889	18.935,0	1,7	25,7	53,7
Navarra	10.932.606	20.105,6	3,9	27,1	50,3	17.731.651	29.266,1	2,7	23,4	51,4	4.800.138	18.170,0	10,5	25,1	46,9	18.596.177	29.196,85	2,6	22,9	54,3
País Vasco	39.737.889	18.935,0	1,7	25,7	53,7	65.152.344	34.185,8	1,1	23,0	53,5	630.263.000	15.562,1	4,0	16,4	60,1	4.800.138	18.170,0	10,5	25,1	46,9
La Rioja	4.800.138	18.170,0	10,5	25,1	46,9	7.762.984	25.125,5	6,2	21,2	50,5	7.869.185	24.407,00	9,6	19,5	55,0	630.263.000	15.562,1	4,0	16,4	60,1
España	630.263.000	15.562,1	4,0	16,4	60,1	1035537000	23.307,9	2,6	13,2	60,9	1.062.591.000	22.598,20	2,5	11,5	65,6	630.263.000	15.562,1	4,0	16,4	60,1

Fuente: PIB: Contabilidad Regional de España (2000, 2007, 2010) (INE). Población: Padrón municipal (2000, 2007, 2010) (INE)

Tabla A4. **CONTRIBUCIÓN DE LAS CCAA A LOS EJES (2007, 2010)**

CCAA	Peso Relativo	2007					2010				
		Distancia al origen	Eje 1	Eje 2	Eje 3	Eje 4	Distancia al origen	Eje 1	Eje 2	Eje 3	Eje 4
Andalucía	5,88	9,50	2,32	1,94	0,02	9,34	7,61	1,06	0,27	0,45	0,23
Aragón	5,88	21,05	0,01	8,44	0,12	23,26	10,98	0,44	0,04	1,00	2,99
Asturias	5,88	8,65	0,00	1,18	0,37	7,91	16,84	0,18	0,35	2,11	14,40
Baleares	5,88	15,54	3,85	0,19	6,92	0,94	14,78	3,24	0,72	2,63	4,32
Canarias	5,88	9,11	1,65	2,86	0,97	0,50	12,41	1,54	6,30	2,61	1,07
Cantabria	5,88	10,19	0,01	2,62	2,02	0,27	8,48	0,00	1,39	0,00	1,25
Castilla-LM	5,88	16,54	0,03	3,58	0,97	4,73	19,42	0,00	6,57	11,15	14,88
Castilla-León	5,88	10,70	0,21	1,29	3,57	1,70	23,46	1,53	0,63	17,75	12,99
Cataluña	5,88	20,60	0,94	22,35	2,45	2,73	20,11	0,80	3,09	12,71	12,08
C. Valenciana	5,88	12,81	3,70	1,57	5,94	2,67	13,25	4,60	3,62	0,08	0,16
Extremadura	5,88	31,87	0,11	25,78	2,20	24,76	16,46	2,15	10,83	6,20	0,04
Galicia	5,88	10,95	1,28	2,60	0,01	5,83	4,17	0,88	1,93	0,20	0,70
Madrid	5,88	13,89	2,42	6,06	0,21	4,02	15,97	6,78	4,09	3,46	0,05
Murcia	5,88	11,39	1,91	0,11	2,80	4,50	10,48	3,30	0,01	0,00	0,31
Navarra	5,88	90,92	68,86	1,76	19,38	0,92	88,53	60,29	28,09	3,05	0,05
País Vasco	5,88	43,95	12,33	4,48	48,71	1,93	47,92	11,53	19,97	35,22	7,48
La Rioja	5,88	19,35	0,37	13,22	3,32	4,00	26,14	1,66	12,09	1,36	27,00

Fuente: Elaboración propia a partir de PG CCAA (2007, 2010).

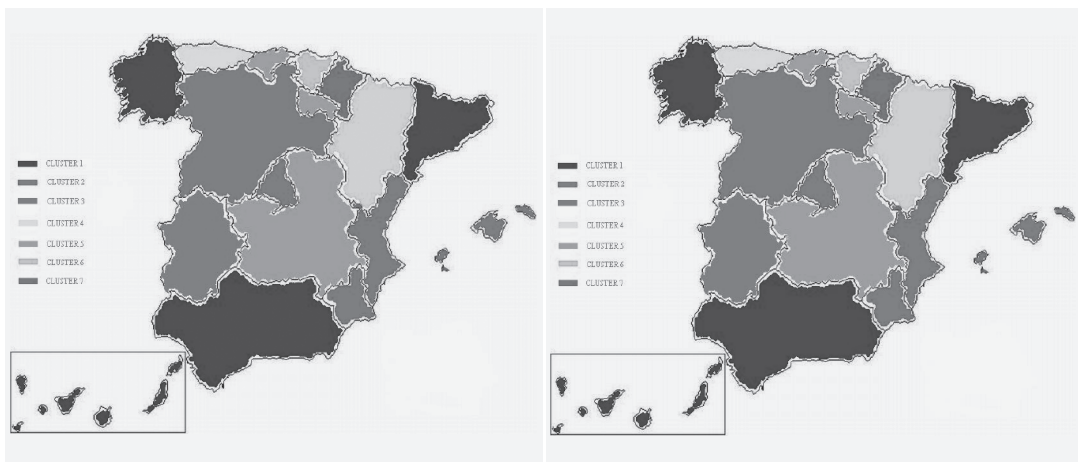
**Tabla A5. GASTO PÚBLICO PER CÁPITA DE LAS CCAA (2007, 2010)**

CCAA	2007		2010	
	Gasto per capita	Ranking	Gasto per capita	Ranking
Navarra	6.340,6	1	6.436,4	1
País Vasco	4.807,3	2	5.266,7	2
Extremadura	4.582,4	3	4.816,2	3
Castilla-La Mancha	4.108,4	4	4.358,3	4
La Rioja	3.987,5	5	3.984,0	8
Aragón	3.981,5	6	4.016,9	6
Galicia	3.890,1	7	3.958,1	9
Cantabria	4.845,2	8	3.919,5	10
Castilla-León	3.817,5	9	3.918,6	11
Cataluña	3.718,1	10	4.070,5	5
Asturias	3.696,2	11	4.006,0	7
Andalucía	3.621,5	12	3.824,5	12
Canarias	3.456,4	13	3.672,8	13
Murcia	2.996,6	14	3.289,8	14
Madrid	2.987,4	15	2.813,3	15
Islas Baleares	2.813,1	16	2.912,7	16
C. Valenciana	2.719,6	17	2.760,3	17

Fuente: Elaboración propia a partir de los Presupuestos de las CCAA (2007, 2010).

*Mapa 1.*  
**MAPA DE CCAA CLASIFICADAS  
POR CLUSTER (AÑO 2007)**

*Mapa 2.*  
**MAPA DE CCAA CLASIFICADAS  
POR CLUSTER (AÑO 2010)**



Fuente: Elaboración propia a partir de los Presupuestos de las CCAA (2007 y 2010).



## REFERENCIAS BIBLIOGRÁFICAS

- ALBERDI, A (1999): *Sector Público Vasco: Análisis Macroeconómico*. Eusko Ikaskuntza. Jaki-tez. Área de Economía (Documento de Trabajo).
- ALBERDI, A. (2010): «Economía Vasca 1980-2010: tres crisis y una gran transformación». *Ekonomiaz*. Vol 25 aniversario, 3:32-95.
- ALBI, E., GONZÁLEZ PÁRAMO, J.M, ZUBIRI, I. (2010): *Economía Pública I*. Ariel Economía. Barcelona.
- ALESINA, A. (2010): «Fiscal Adjustments: Lessons from Recent History», estudio preparado para una reunión del ECOFIN, Madrid, 15 de abril.
- ALONSO, I. (2009): *El presupuesto como expresión de la evolución económica y política del proceso de descentralización español: el caso de la CAPV*. Tesis Doctoral. Servicio Editorial de la UPV/EHU.
- ALONSO, I. (2010): «Factores económicos, institucionales y políticos del gasto público vasco (1981-2008)». *Revista de Administración y Ciudadanía*, 5, 1:37-65. Escuela Gallega de Administración Pública. Santiago de Compostela.
- ARGIMON, I., GÓMEZ, A.L, HERNÁNDEZ, P., MARTÍ, F. (1999): *El sector de las Administraciones Públicas en España*. Madrid. Banco de España.
- ASCHAUER, D.A. (1989): «Is public expenditure productive?». *Journal of Monetary Economics*, vol. 23:177-200.
- ASCHAUER, D.A. (2000): «Do states optimize? Public capital and economic growth». *Annals of Regional Science*, 34, 3: 343-363.
- BENITO, B., BRUSCA, M.I. y MONTESINOS, V. (2004): «Análisis del endeudamiento en las comunidades autónomas». *Revista de contabilidad*, vol.7 (13): 85-112.
- CARAMÉS, L.A. y LAGO, S. (2002): *Los efectos del gasto público sobre el crecimiento económico: El caso de las comunidades autónomas*. Instituto de Estudios Económicos de Galicia. A Coruña.
- DENO, K. T. (1991): «Public capital and the factor intensity of the manufacturing sector», *Urban Studies* 28, 1: 3-14.
- DÍAZ, E. y ZOZAYA, N. (2008): «Políticas de apoyo a la investigación en España y en la Unión Europea». *La Cuestión universitaria*, 4.
- EKAY CENTER (2011): «Hacia un nuevo impulso tecnológico» *Working paper*, 29 octubre 2011, p.6.
- ETXEBERRIA, J., GARCÍA, E., GIL, J., RODRIGUEZ, G. (1995): *Análisis de datos y textos*. Ed. Ra-ma. Madrid.
- GARCÍA ANDRÉS, G. (2009): «El año que falsó la hipótesis de expectativas racionales. De cómo la crisis obliga a buscar un nuevo paradigma para la teoría económica». *Cuadernos de Información Económica*, 209:107-114.
- GARCÍA CRESPO, M. (1987): «Situación y perspectivas de la economía vasca», *Ekonomiaz*, 7-8: 69-86.
- GOIKOETXEA, I. y CANTALAPIEDRA, C. (2011): «La deuda de las CCAA». *Cuadernos de Información Económica*, 220, enero-febrero.
- GUPPY, D. (2011): «Is a second meltdown approaching?». *China Daily*, 18 Julio 2011, p.3.
- HAIR, J.F.; ANDERSON, J.R., R.E.; TATHAM, R.L. y BLACK, W.C. (1998): *Multivariate Data Analysis*, Fifth Edition, Prentice-Hall: Upper Saddle River.
- HERNÁNDEZ, P. (2010): «El papel de la política fiscal en la crisis económica». *Presupuesto y Gasto Público*, 59: 39-54.
- HERRANZ-LONCÁN, A. (2007), «The spatial distribution of Spanish transport infrastructure between 1860 and 1930», *Annals of Regional Science*, 41 (1): 189-208.
- HODGSON, B. (2004), «Política de ciencia y tecnología en el contexto regional. Implicaciones para el País Vasco», *Ekonomiaz*, 56: 270-295.
- LEVY, P.I. (2011): «*The United States and China: macroeconomic imbalanced and economic diplomacy*». American Enterprise Institute for public policy research, 28 junio 2011, working paper, p. 43.

- MARTIN SECO, J.F. (2009): «Un nuevo modelo económico» en <http://www.publico.es>
- MONASTERIO, C. y ZUBIRI, I. (2009): *Estudios de la Fundación. Serie Economía y Sociedad. Dos ensayos sobre financiación autonómica*. Fundación de las Cajas de Ahorros. Madrid.
- MONASTERIO, C. (2010): «Federalismo Fiscal y Sistema Foral ¿un concierto desafinado?». *Hacienda Pública Española*, 192-(1/2010): 59-103.
- MUNNELL, A. H. (1990): «How does public infrastructure affect regional economic performance». *New England Economic Review*, sep/oct, 11-32, Federal Reserve Bank of Boston.
- RAMOS, E y GALLARDO, R (1999): «Disparidades de la agricultura española entre la modernización y las nuevas funciones del territorio». *Revista de Estudios Regionales*, 54: 17-45
- RAMOS, L. (2008): «La vitalidad de la sociedad rural española, garantía de futuro para la actividad agrícola y ganadera». *La Revista profesional de sanidad vegetal*, 195: 40-41.
- REIG, E. y otros (2007): *Competitividad, crecimiento y capitalización de las regiones españolas*. Fundación BBVA. Bilbao.
- SÉTRA (2009): *High Speed rail for regional transport case studies in European*. Service d'Études sur les Transports, les Routes et leurs Aménagements, Ministère de l'Écologie, de l'Énergie, du Développement durable et de l'Aménagement du territoire, juin.
- VALLE, V. y NAVARRO, R. (2009): «El sector público ante la crisis económica». *Temas actuales de Economía*, 4: 93-126.
- YBÁÑEZ RUBIO, I. (2006): «Revisión de la estrategia de Lisboa en la UE: Trabajar juntos para el crecimiento y el empleo». *Información Comercial Española (ICE)*, 829: 165-174.

