



El Museu del Pessebre de Catalunya de Montblanc

Associació de Pessebristes de Montblanc*

El Museu del Pessebre de Catalunya de Montblanc

Associació de Pessebristes de Montblanc*

Resum: Descripció del projecte del Museu del Pessebre que es construeix a Montblanc amb importants col·leccions de peces originals dels artistes Martí Castells, Joan Mestres i Ismael Porta.

Paraules clau: pessebrisme, art popular, museografia

Abstract: Description of the project of the Museum of Crèche which is built in Montblanc with important collections of original pieces from the artists Martí Castells, Joan Mestres and Ismael Porta.

Keywords: crèche field, popular art, museum science

Introducció

El Museu del Pessebre de Catalunya de Montblanc vol ser un espai de recerca, un centre permanent interpretatiu i educatiu, de recuperació, divulgació, difusió i documentació (bibliogràfica, fotogràfica, arxivística), interconnectat arreu del món. Pretén preservar la cultura, la història, la tradició i el futur del patrimoni cultural i etnogràfic del pessebrisme català.

Actualment el seu fons compta amb 14.800 escultures o figures de pessebre, obres d'art de diferents autors i materials diversos, 3.500 figures de *palillo* (figures exprofetes, úniques i singulars). Conté mig miler de llibres, pessebres retallables, segells, nades, músiques, cançons, textos teatrals i tota la temàtica relacionada amb els cicles nadalencs i quaresmals.

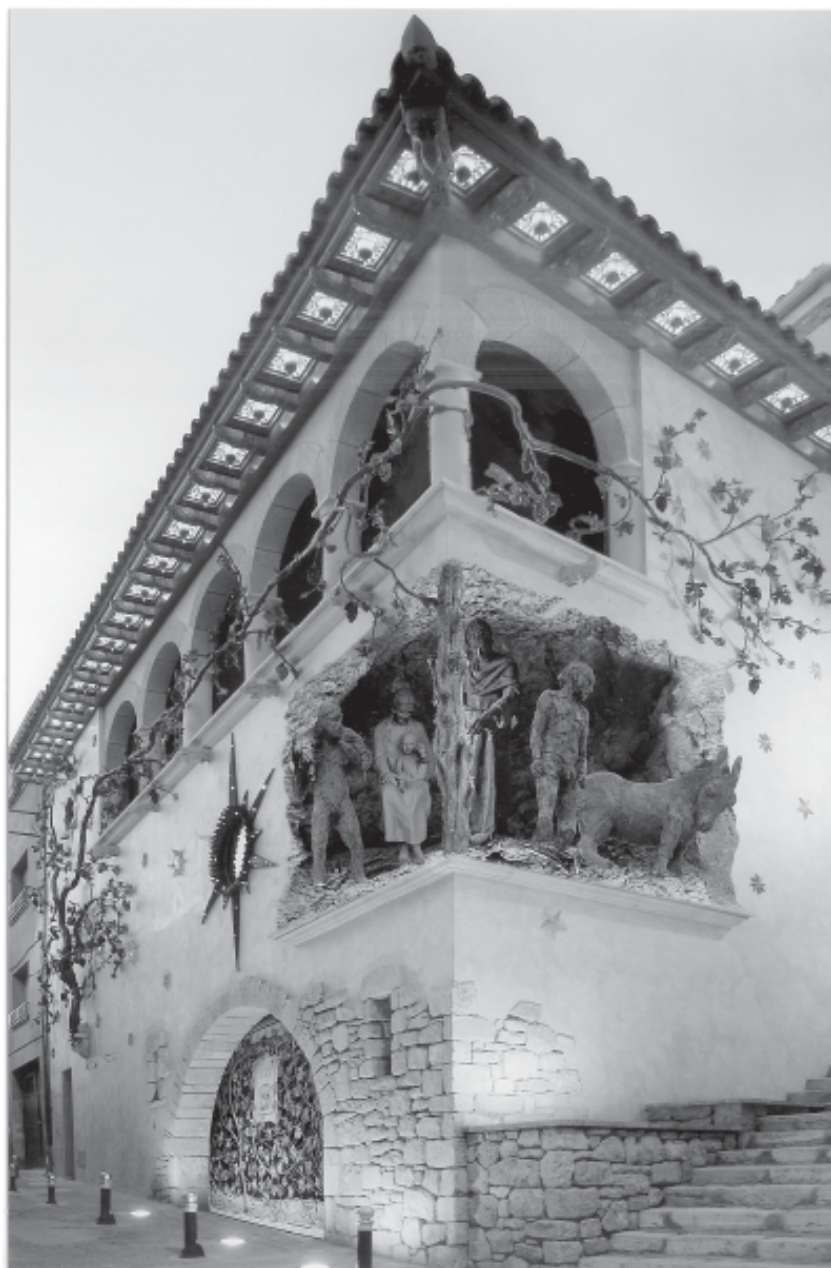
Inclou col·leccions de figures i diorames dels millors mestres escultors, pessebristes i paisatgistes del nostre país, com els prolífics figuristes internacionals Castells Martí i Castells Badia (de Barcelona), l'obra completa del mestre artesà pessebrista Joan Mestres i Baixas (de Sant Joan Despí), vegetacions en metall de la família Bertran (de Barcelona), a més de les pròpies d'Ismael Porta i Balanyà (de Montblanc).

L'escola taller permanent del pessebrisme

Creada amb l'objectiu de fornir formació pràctica a totes les edats, s'hi preveu ensenyar des de dibuix, esbossos, modelatge, escultura, restauració i conservació, cursos, tallers, conferències... fins a la realització d'un diorama, passant per tots els àmbits i les seves tècniques de construcció.

Compta amb recreació i ambientació escenogràfica, per ajudar a entendre, preservar i difondre aquest patrimoni cultural i etnogràfic tradicional català.

En la concepció museística de l'edifici, des de l'exterior ja s'hi ha volgut



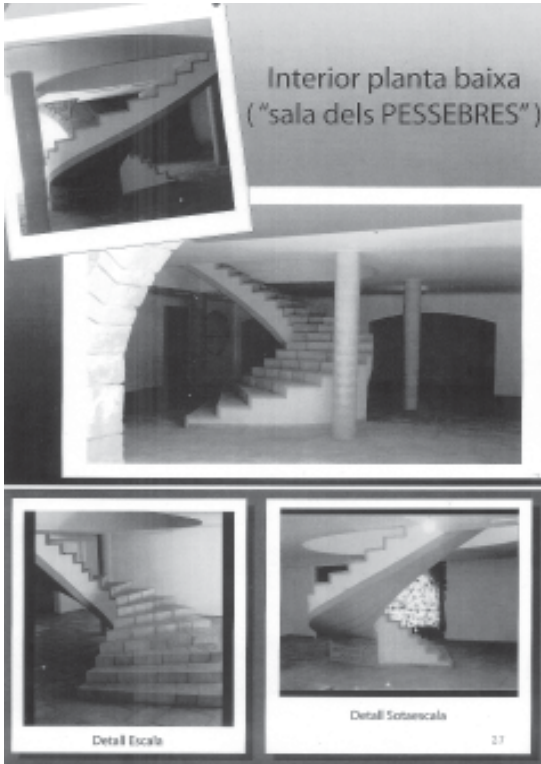
Façanes principal i lateral del Museu del Pessebre de Catalunya de Montblanc



Reixa-porta corredera de forja artística amb reproduccions d'unes parres de raïms en ferro i l'anagrama del «Museu del Pessebre», realitzat pel mestre artesà de l'Espluga de Francolí Valentí Martí «Biel»

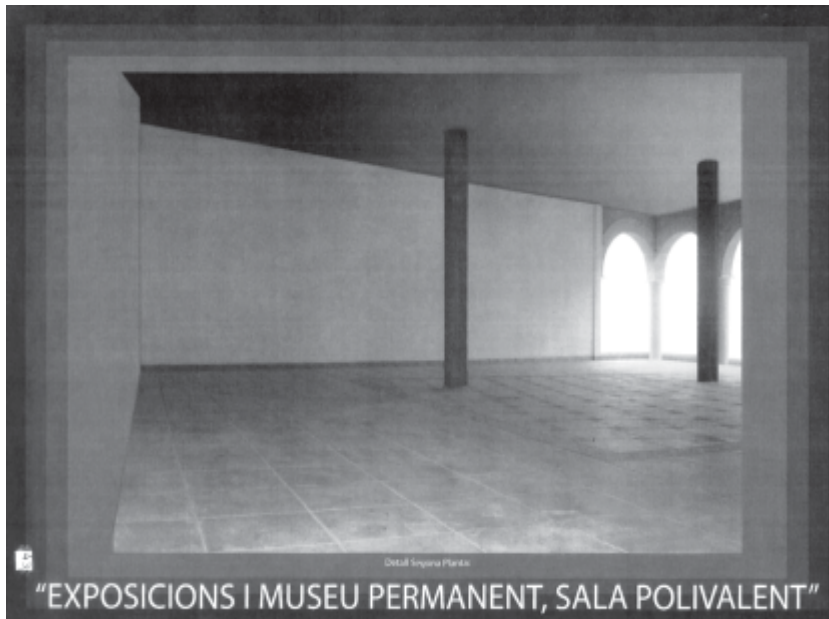
donar un caire totalment pessebrístic, un reclam visual i atractiu per al visitant, que des de la singular façana, entra dins d'una cova o portal on es troba un ambient d'estil oriental. I a través d'aquesta escenografia es podran contemplar els diorames existents, juntament amb diverses projeccions.

A més, l'edifici s'ha dissenyat a partir d'un concepte innovador –en el qual s'ha prestat una atenció especial per a persones amb problemes de minusvalia o discapacitat–, a l'hora d'accedir a una bona visibilitat i contemplació idònia dels diorames. Es tracta d'un sistema d'elevadors, ponts i passarel·les hidràuliques practicables per on es pot accedir amb cadires de rodes i que, alhora, també serveixen per anivellar les alçades dels infants.



Detalls interiors de la planta baixa.

Sala polivalent i d'exposicions de la segona planta



-Descripció de l'edifici:

L'arquitecte encarregat de l'obra fou Jordi Alsina Rull, de la Riba, amb l'ajut de l'arquitecte tècnic Josep Dalmau i Cartanyà. El disseny d'espais, la museografia i l'escenografia és d'Ismael Porta i Balanyà (de Montblanc) i Josep Castells i Planas (de Cardedeu).

-Planta Baixa: Recepció, serveis, botiga. Sala dedicada als pessebres.

-Primera Planta: Sala dedicada als calvaris (tradicció gairebé desapareguda a Catalunya).

-Segona Planta: Sala museu, espai polivalent dedicat als escultors Martí Castells i Joan Mestres; a més d'altres importants col·leccions de figures, diorames i pessebres, amb antologies d'arreu del món: Àustria (Tirol), Alemanya, Txèquia, Itàlia (Nàpols), França (Provença), Polònia (Cracòvia), Rússia, les Filipines, el Senegal i el Japó.

-Tercera Planta: Escola del pessebrisme: adaptada a totes les edats.

L'Associació de Pessebristes de Montblanc (APM), amb la col·laboració de la Federació Catalana de Pessebristes (FCP) –els principals impulsors d'aquest projecte–, desitja que l'entrada en aquest singular museu esdevingui un moment màgic en el qual es puguin compartir les nostres tradicions.

Des que aquest projecte s'inicià l'any 2001 hi ha hagut moments difícils de molts problemes. A poc a poc, però, amb l'impuls i el suport de diverses entitats i institucions, s'ha anat avançant com bonament s'ha pogut i s'ha sabut. El pressupost total estimat és de 1.151.250 euros, dels quals actualment ja s'han invertit 661.150 euros. El moment actual no ens és aliè, la crisi també ha afectat als pessebristes, però afrontem el futur amb optimisme. Vàrem signar un conveni amb la Fundació Intermón Oxfam i actualment estem pendents d'altres suports.

La nostra localització és al carrer Solans número 22-24 de Montblanc. Estem al bell mig del nucli medieval de la vila i es pot integrar en la ruta turística del Cister. A més de les recreacions museogràfiques i escenogràfiques tematitzades, hi haurà un espai per a exposicions fixes o itinerants. El lloc també es pot destinar a altres activitats com conferències, concerts, presentacions de publicacions...

Col·leccions i figuristes

-Martí Castells i Martí. Nat a Barcelona el 1915 on traspassà el 1995, és l'escultor figuraire per excel·lència del segle xx. Va cursar estudis de dibuix i escultura a la Llotja de Barcelona. La seva habilitat era singular en el modelatge a palillo (figures úniques fetes per encàrrec), posava una especial cura en les proporcions i en la línia compositiva de les figures. Sabia copsar perfectament la idea esbossada que li sol·licitaven els seus clients, n'imaginava el resultat final i la sabia representar amb la màxima perfecció i el màxim realisme possible. Refrenava el do del sentit plàstic, artístic i estructural. En les seves mans d'artista s'advertia una eminent i excel·lent habilitat per fer sorgir del fang les més delicades i elegants creacions. La constant producció de la seva obra semblava que disposés d'una vida pròpia.

Tematització
escenogràfica i
museogràfica de la
planta baixa. Sala
dedicada als pessebres



Martí fou molt realista, irrepressible, perfeccionista, extremament minuciós i, sobretot, molt detallista en el conjunt total de la seva amplíssima obra.

Cada cop creixia més la seva activitat com a escultor, de manera que va esdevenir el creador més prolífic i extens de figures úniques, tant de pessebre com de calvari. Va modelar la majoria de personatges bíblics, infinitat de figures per a incomptables diorames, i reproduccions d'efígies, que normalment són d'estil hebreu (només modelava figures d'indumentària típicament catalana, les d'altres indrets, les feia per encàrrec).

Les seves figures han estat meritòries del més alt reconeixement per part de totes les associacions i per part de tots els pessebristes d'arreu del món, començant pels pessebristes catalans. Gairebé tothom vinculat al món del pessebre disposa d'alguna de les seves creacions provinents dels tallers dels germans Castells. L'any 1946 va obtenir el Primer Premi de l'Associació de Pessebristes de Barcelona pel seu treball escultòric *Naixement i adoració dels pastors* (vuit figures de fang de 22 cm., pintades a l'oli i adquirides pel Museu del Pessebre de Catalunya de Montblanc).

A més de les figures de pessebre i calvari, Martí Castells, començà a treballar també en el camp de l'imatgeria religiosa, així com també en l'escultura decorativa i ornamental. I el trobem, també, en els camps de la joieria, talla i gravació (or i argent).

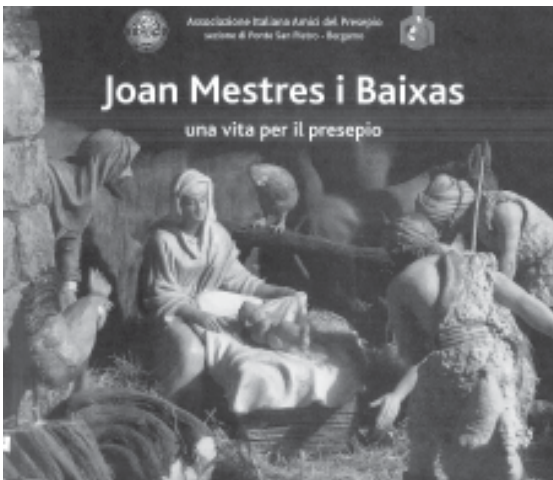
Cal recordar que va modelar els primers motlles originals per a les noves joguines de plàstic d'indis, soldats i *cowboys* en les dècades dels anys 50 i 60 del segle xx. El 29 de gener del 2011 durant els actes de la preinauguració del Museu del Pessebre de Catalunya de Montblanc es va fer, també, un homenatge a la Família Castells Martí Badia.

La nissaga Castells és la dels darrers figuristes de renom internacional que configuren un temps en el món pessebrista català. Generalment les seves figures han estat adquirides pels pessebristes de to més categòric. Sens dubte són uns dels creadors de figures de pessebre més destacats del segle xx, i els escultors figuristes més importants dins del món del pessebre.

Actualment el taller familiar, continua regentat pels germans Joan i Martí Castells i Badia. Ells preserven l'ofici i configuren la tercera generació de figuristes a la família.

La vida de la nissaga Castells ha estat completament consagrada a la seva feina, al treball i als resultats que tots coneixem; ens ha brindat prop d'un segle d'art i tradició pessebrística. Ha sabut combinar dos aspectes principals del pessebre: l'artístic i el popular, combinat amb el fet de sentir l'emoció de la destresa, dels colors i de la fidelitat històrica de les peces.

-Joan Mestres i Baixas. Pessebrista de renom internacional, nascut el 24 d'abril del 1925 a Sant Joan Despí, es dedicà a la pagesia com els seus pares. De jove, i de manera autodidacta, aprengué la talla de fusta; aquesta voluntat de superació l'ha mantingut i caracteritzat fins a l'actualitat. Va conèixer un dels millors dioramistes catalans, Josep Bofill i Herrero, del qual esdevingué deixeble. Amb el temps va assolir la categoria de mestre en aplicar la bellesa i la minuciosa realització detallada dels paissatges, i el domini dels colors extrets directament de la imitació de la natura. Aconsegueix un elevat nivell tècnic i artístic, de maduresa estilística, d'harmonia i d'expressivitat que difícilment es podrà superar. Reprodueix escenes d'il·lustracions exòtiques, orientals i de terres llunyanes palestines, desconegudes per l'època; també algunes de tradicionals de la pagesia catalana. Compagina el treball de la venda de pomes, amb la família i el pessebre. Realitza infinitat de diorames, inicialment amb figures de Martí Castells; i darrerament modelant llurs pròpies figures (des de 2 cm. d'alçada fins a 30). Persona inquieta i poc conformista, és impecable en els seus comentaris, molt crític, començant pels seus propis pessebres. Amb ciència i coneixença ha sabut realitzar pessebres i diorames amb una forta personalitat creativa, una exquisida sofisticació, amb un segell i estil propi que el caracteritza, amb fidelitat purament realista, que deixa bocabadat a tothom. Cada racó dels seus pessebres



Llibre-catàleg de Joan Mestres: «Una vida dedicada al pessebre» (amb 46 diorames confiats al Museu del Pessebre de Catalunya de Montblanc

és una descoberta contínua (fins i tot aquells que poden semblar mig amagats o desapercebuts, reben el mateix interès). Molt curós en la perspectiva, en el relisme sorprenent, la il·luminació, les miniatures, els detalls més inverosímils, les aus, ramats nombrosos i en la vegetació.

Té diorames escampats per diversos països, a més de Catalunya, Espanya, Itàlia, Suïssa, Bèlgica i Alemanya. És conegut fora de les nostres contrades com el «gran mestre», el degà ambaixador del pessebrisme català i europeu per excel·lència. La seva cronologia és la següent:

-1953: Funda l'Associació de Pessebristes de Sant Joan Despí.

-1983: Exposa en una Mostra Internacional en l'Amfiteatre de l'Arena (Itàlia). Anys després a Roma, Mòdena, Bríndisi, etc.

-1986: Juntament amb companys santjoanencs s'integra a la Federació Catalana de Pessebristes.

-1996: Obté el *Premio Nacional de Belenistas* (en el 25 *Congreso Nacional de la Federación Española de Belenistas*).

-2002: Títol acreditatiu de Difusor Universal del Pessebrisme.

-2004: Pessebrista Universal al 17è Congrés Internacional de Pessebristes a Praga.

-2006: Títol de Mestre Artesà atorgat per la Generalitat de Catalunya, en l'àmbit del pessebrisme català.

-2010 (Nadal): Exposició monogràfica (46 diorames) –amb la publicació d'un llibre catàleg: *Una vida dedicada al pessebre*– al Ponte San Pietro (Itàlia), que va rebre de la visita de trenta mil persones vingudes de tot Europa. Tots aquests diorames ell i la seva família els han confiat al Museu del Pessebre de Catalunya de Montblanc.

-2011 (gener): Medalla d'Or de la Ciutat de Sant Joan Despí i homenatge de tots els pessebristes de Catalunya i de les Illes Balears en l'acte de preinauguració del Museu del Pessebre de Catalunya de Montblanc, on la seva obra romandrà exposada.

La vida de Joan Mestres i Baixas ha estat dedicada totalment al pessebre; una obra, un llegat, que servirà per transmetre, ensenyar i difondre aquesta art a tots els nous pessebristes del futur.

Preinauguració del Museu del pessebre de Catalunya

Amb motiu del 25è aniversari de la fundació de la FCP el disabte 29 de gener de 2011 es van retrobar a Montblanc 450 pessebristes vinguts d'arreu de Catalunya i de les Illes Balears, amb la presència de trenta-quatre associacions pessebristes catalanes. Es va realitzar una visita guiada pel centre històric de la vila –amb una ruta pessebrística inclosa, que va permetre gaudir d'unes petites exposicions o mostres de pessebres de diversos components de l'APM. Després, hi va haver una recepció oficial a l'Ajuntament de Montblanc, en la qual es va comptar amb la presència del delegat territorial del Govern de la Generalitat a Tarragona, Joaquim Nin; el sotspresident de la Diputació de Tarragona, Albert



Diorama de pessebre: «Somni de Josep», realitzat l'any 1984



Diorama de pessebre: «el Naixement», realitzat l'any 1990

Vallvé; el president del Consell Comarcal de la Conca de Barberà, David Rovira; l'alcalde de Montblanc, Josep Andreu; el president de la FCP, Josep Porta; el president de l'APM, Ismael Porta Balanyà, impulsor i coordinador del Museu del Pessebre; a més dels regidors municipals i diversos presidents d'associacions pessebristes presents en aquella diada.

A la una del migdia, a la planta baixa del Museu del Pessebre de Catalunya s'efectuà la preinauguració i la presentació a càrrec d'Ismael Porta. S'homenatjà el mestre artesà Joan Mestres i Baixas (amb l'exposició del seu darrer monumental diorama) i, posteriorment, es féu l'homenatge a la família Castells Martí Badia, prolífics escultors figuristes internacionals de Barcelona, amb l'assistència dels germans Joan i Martí. També es mostrà la reproducció de l'antic pessebre de les monges clarisses del convent de la Serra de Montblanc, amb figures de roba confeccionades a mitjan segle xx per sor Trinitat Oliveres i Bres.

Després dels parlaments de les diverses autoritats es va cloure la cerimònia amb uns emotius cants de Montserrat Garcia i Cristina Ollé. Acte seguit es visità la Cooperativa de Vicultors on es féu una degustació. Després hi hagué una calçotada al pavelló del Casal Montblanquí, on s'interpretà un monòleg nadalenc a càrrec d'Òscar Cantillo i es transmeté l'agraïment a tots els pessebristes i al poble de Montblanc, per part de la família Mestres Roca. A la tarda, es visità el Museu de la Vida Rural de l'Espluga de Francolí, amb especial atenció a la sala dels pessebres i a la col·lecció de figures d'arts i oficis tradicionals, del també figurista i escultor olotí Josep Traité i Compte.

**El coordinador del Museu del Pessebre de Catalunya de Montblanc és Ismael Porta Balanyà.*

Recepció: Desembre 2011
 Valoració: Josep M. Grau i Pujol
 Acceptació: Febrer 2012