

## **Nivel educativo y condiciones de vida de la población usuaria de los Servicios Sociales de atención primaria en la ciudad de Málaga**

**Francisco Ruiz Luque**

Diplomado en Trabajo Social, Trabajador Social del Ayuntamiento de Málaga

### **Resumen**

La relación entre educación y pobreza es un hecho constatado, así como los beneficios de la educación como una estrategia de lucha contra la pobreza, aunque tiene sus limitaciones. Este trabajo trata de avanzar en el conocimiento de las condiciones de vida de la población usuaria de los Servicios Sociales de Atención Primaria, en concreto los usuarios de los servicios en Málaga capital. El análisis se centra en el nivel educativo de la población y su relación con diversas variables socioeconómicas. La muestra estadística contiene los registros en el Sistema de Información de Usuarios de Servicios Sociales de las personas de 16 y más años, entrevistadas durante el periodo 1996-2009.

### **Palabras Claves**

Educación, Pobreza, Desigualdad Social, Sistema de Información.

## INTRODUCCIÓN

El derecho a la educación está recogido en numerosos documentos y tratados internacionales. La acción política global para universalizar este derecho comenzó hace más de sesenta años, cuando los países que fundaron la UNESCO afirmaron, en su constitución, estar “persuadidos de la necesidad de asegurar a todos el pleno e igual acceso a la educación” (UNESCO, 2002, p. 7).

En 1946 el derecho a la educación quedaba recogido en la Declaración Universal de Derechos Humanos proclamada por la Asamblea General de la ONU.

Desde 1990 la educación ocupa un lugar fundamental en la agenda global de lucha contra la pobreza. Las cumbres internacionales para el desarrollo, Jomtien, Dakar o Johannesburgo, apostaron claramente por esta estrategia. El movimiento de Educación para Todos de la UNESCO, es un compromiso mundial para dar educación básica de calidad a todos los niños y niñas, jóvenes y adultos.

En el año 2000 se publicaban los Objetivos del Milenio y en su objetivo 2 se proponía: “Lograr la enseñanza primaria universal” (PNUD, 2010).

Diez años después un Informe de Oxfam Internacional: “Rescatar la Educación para Todos” resalta los extraordinarios avances hacia la consecución de los Objetivos de Desarrollo del Milenio relativos a la educación (Malouf, 2010, p. 2).

Pero estos logros se han visto afectados por la crisis financiera mundial iniciada en 2007. Las políticas de reducción del gasto aplicadas por los diferentes países amenazan con privar a millones de niños de los países más pobres del mundo de la posibilidad de tener acceso a la educación. Aún hoy hay 72 millones de niñas y niños sin escolarizar, según revela el Informe de seguimiento de Educación para Todos en el Mundo 2010, presentado el día 19 de enero por la UNESCO. (UNESCO, 2010)

En todo caso, de lo que no cabe duda es que el capital humano global ha aumentado en este periodo y de que ningún país del mundo tiene hoy niveles educativos medios inferiores a los observados hace una década. Y sin embargo, en las zonas del mundo menos desarrolladas, más empobrecidas, el aumento de la inversión educativa no ha tenido hasta ahora los efectos deseados para reducir la pobreza (Bonal y Tarabini, 2008), no ha conseguido reducir la brecha que separa a países ricos y países empobrecidos, antes bien, la brecha se ha agrandado.

Según el Banco Mundial, el total de seres humanos que vive en la pobreza más absoluta, con un dólar al día o menos, ha crecido de 1200 millones en 1987 a 1500 en la actualidad y, si continúan las actuales tendencias, alcanzará los 1900 millones para el 2015. Casi la mitad de la humanidad no dispone de dos dólares al día. Como señalan Sen y Kliksberg (2007, p. 8), “el 10% más rico tiene el 85 % del capital mundial, la mitad de toda la población del planeta solo el 1%”.

## EDUCACIÓN Y POBREZA

La relación entre educación y situaciones de pobreza ha evolucionado en función de las diferentes configuraciones históricas. Cada modelo de desarrollo atribuye un papel específico a la educación en la lucha contra la pobreza.

De la complejidad de esta relación da idea la complejidad de los conceptos de educación

y pobreza. Estos nunca son técnicos, objetivos o neutrales, reflejan determinadas concepciones sobre el mundo y varían en función del contexto social o histórico, en función de diferentes escuelas de pensamiento y en función de concepciones más amplias sobre el significado del desarrollo, condicionando las medidas y estrategias para afrontar la lucha contra la pobreza.

Particularmente importante para las pretensiones de este estudio es el concepto de pobreza. El concepto de pobreza y las soluciones propuestas para combatirla varían en función de diferentes escuelas de pensamiento, enfoques diferentes destacados por Tarabini-Castellani (2008).

En general, las diferentes posiciones reconocen que la pobreza se identifica con la idea de “privación”, de “ausencia”, de “carencia”. Las más tradicionales la han asociado con la carencia de ingresos (de una persona o de un país). Concepción económica que considera que una persona pobre es aquella que no tiene suficientes recursos económicos para sobrevivir y desarrollar una vida digna. El Banco Mundial, por ejemplo fija una línea de pobreza que oscila entre uno y dos dólares al día.

Según el enfoque de “capacidades” desarrollado por Amartya Sen (1992) el nivel de vida de un individuo no está determinado por los bienes que posea, ni siquiera por la utilidad que experimente con la posesión de los mismos, sino por sus capacidades. La principal aportación de este enfoque radica justamente en que pone el acento no en lo que se carece (necesidades) sino en sus posibilidades o potencialidades (capacidades).

Precisamente este enfoque de las capacidades y las críticas asociadas a la concepción de la pobreza como bienestar material, han contribuido a la inclusión de nuevas dimensiones para abordar el fenómeno de la pobreza: la vulnerabilidad, la falta de control de los procesos y recursos, y los procesos de exclusión social. Estas tres dimensiones no caracterizan exclusivamente a los individuos y colectivos pobres, no son en sí mismas sinónimos de pobreza. Son fenómenos que pueden ser transversales al conjunto de la sociedad, afectando de diferentes maneras y en diferentes grados a diversos grupos sociales.

*Vulnerabilidad* alude a situaciones de debilidad, de precariedad en la inserción laboral, de fragilidad en los vínculos relacionales, etc. Situaciones en las que se encuentran diversos grupos sociales pero que afectan en mayor medida a los individuos pobres. Desde este punto de vista son los colectivos pobres los que se enfrentan a mayores situaciones de riesgo, indefensión y fragilidad, tanto de tipo económico como social.

*Control* hace referencia a la capacidad y el poder de individuos y grupos para influenciar en los procesos que afectan a sus vidas. La dimensión de la pobreza asociada con los conceptos de poder y control está estrechamente relacionada con los conceptos de *empoderamiento* y participación.

No obstante, en las formas de abordar las relaciones entre pobreza y vulnerabilidad, o entre empoderamiento, participación y pobreza, existen dos posicionamientos teóricos. El primero de ellos, pone el énfasis en las características individuales de las personas pobres; es su falta de recursos lo que explica la mayor vulnerabilidad o falta de control. Para el segundo, existen factores estructurales (las desigualdades sociales) sin los cuales no se puede entender la vulnerabilidad o el empoderamiento de los sectores pobres. En este trabajo la posición que se adopta está más relacionada con los factores de carácter estructural. Las soluciones a la pobreza no solo pasan por aumentar los niveles de autonomía y confianza

individual, sino también los niveles de conciencia respecto a las situaciones de injusticia, pobreza y desigualdad (Tarabini-Castellani, 2008).

Desde la óptica de la *exclusión* se pretende reflejar un proceso por el cual de-terminados individuos y grupos sociales “quedan al margen” de las dinámicas sociales, económicas y políticas del conjunto de la sociedad. El concepto de exclusión, a diferencia del de pobreza, no sólo denota una situación de privación (recursos, capacidades o poder), indica sobre-todo una situación de marginalidad que sitúa a la persona fuera de los canales “normales” de producción y reproducción social. Otra de sus aportaciones, asociado al análisis de la pobreza, es que permite localizar a los individuos y a los colectivos pobres dentro de la estructura social, poniendo de manifiesto las brechas que los separan de otros colectivos sociales (Katzman, 2001).

No obstante, los diversos conceptos y posicionamientos utilizados para definir la pobre-za no deben entenderse como excluyentes.

Hemos pasado de una concepción unidimensional (económica) a una concep-ción multi-dimensional; de una concepción estática (situación), a una concepción dinámica (proceso), de una concepción individual, que pone el énfasis en las características individuales de los pobres, a una concepción de comunidad, en la que se inserta el individuo, que resalta la existencia de factores de índole estructural.

#### RELACIÓN ENTRE EDUCACIÓN Y POBREZA, TEORÍAS CLÁSICAS

Desde el punto de vista teórico hay varias teorías que abordan esta relación. Son marcos conceptuales que interpretan el papel de la educación en su relación con la pobreza; teo-rías usadas por los Estados y por organismos internacionales para organizar y legitimar sus políticas educativas y sus estrategias.

Después de la Segunda Guerra Mundial el enfoque dominante en la teoría y en la práctica del desarrollo fue el de la *teoría de la modernización*. El concepto de desarrollo, se equiparó casi automáticamente con el de crecimiento económico. En base a este concepto, la mejor solución para reducir la pobreza es avanzar en el proceso de modernización y crecimiento económico, vía *teoría del capital humano*.

De acuerdo con la teoría del capital humano (Schultz, 1961) la educación es fuente de crecimiento y de bienestar. Schultz designaba con ella la capacidad productiva del in-dividuo, incrementada por una serie de elementos entre los que destacó la educación; la educación no se identifica con el capital humano, pero es uno de los medios que mas con-tribuyen para aumentar la capacidad productiva.

Desde que se formuló esta teoría existe un consenso internacional sobre los beneficios que genera la educación para elevar el nivel de productividad laboral y el crecimiento eco-nómico.

La tesis central de la teoría es que la educación es una inversión central para el cre-cimiento económico. Tiene su origen en la filosofía liberal. Los educadores y políticos li-berales sostienen que la educación contribuye a la asignación racional de recursos según las necesidades sociales y genera movilidad social. El supuesto sugiere que los sistemas educativos cumplen una función distributiva, pues preparan para los diferentes roles de la división social del trabajo y asignan el talento de manera eficiente con base en la com-petencia de los más hábiles. Mayor educación genera mayor productividad potencial de la

fuerza de trabajo, y como consecuencia, mayores ingresos potenciales para los trabajadores (Bazdresch, 2001).

Según esta teoría, la pobreza existe porque las personas no han adquirido las habilidades cognitivas básicas o no han aprovechado las oportunidades ofrecidas.

La concepción de desarrollo y pobreza defendida por la teoría de la modernización, y las propuestas de intervención política que de ella se derivan, han dominado la agenda internacional para el desarrollo hasta los años ochenta. Ha servido como marco de referencia para abordar los problemas de desarrollo y de lucha contra la pobreza y se ha constituido en la base de intervención de numerosos organismos internacionales, entre ellos el Banco Mundial (Tarabini-Castellani, 2008).

Las críticas a la teoría de la modernización fueron el punto de partida de una teoría alternativa del desarrollo: la *teoría de la dependencia*, cuya tesis principal consiste en explicar el subdesarrollo de los países del sur en base a su situación de dependencia respecto a los países de norte. Si los países del sur son pobres es porque dependen de los países del norte.

La principal aportación de la teoría de la dependencia en el campo de la educación radica en mostrar los límites de la teoría del capital humano y en resaltar las desigualdades y relaciones de poder que se esconden bajo los procesos educativos. Inspirada en los supuestos del marxismo, considera a la educación como una actividad dirigida a mantener la estructura social de clases y de poder. La educación está al servicio y en función de la clase en el poder (Bazdresch, 2001). Desde la teoría de la dependencia la educación se concibe esencialmente como un mecanismo de imperialismo cultural. Las estructuras educativas y el propio contenido de la educación se entienden como un medio fundamental de control y dominación de los países del norte sobre los del sur.

No obstante la teoría de la dependencia se queda en un terreno excesivamente abstracto que no permite formular políticas educativas concretas para el desarrollo. Esta es una de las causas que explica la hegemonía de la teoría de la modernización y, en particular de la teoría del capital humano, para abordar las relaciones entre educación y pobreza en la agenda de desarrollo (Tarabini-Castellani, 2008).

Bazdresch (2001) destaca una variante de la teoría marxista, surgida en América latina, desarrollada para *concientizar*, que concedía cierta capacidad de la educación para la transformación social. Es el caso, entre otros, de la Psicología social de la liberación de Martí-Baró. Basándose en estos planteamientos surge la necesidad de ofrecer educación alternativa, desde actores no estatales, independientes, que ayude a las personas a lograr un saber crítico sobre sí mismas y sobre su realidad, capaces de realizar el cambio social.

La posición de esta teoría es simple: la pobreza se acabará cuando se acabe el sistema social que la produce. La educación no resolverá la pobreza.

## OBJETIVOS

El objetivo de este trabajo es avanzar en el conocimiento de las condiciones de vida de las personas usuarias de los Servicios Sociales de Atención Primaria (SSAP) en Málaga. El análisis se centra en el estudio del nivel educativo y su relación con diversas variables socioeconómicas: situación laboral, ocupación y régimen de tenencia de la vivienda.

## MÉTODO

### *Participantes*

La población objeto de estudio fueron todos los miembros de las familias atendidas en cada uno de los diez Centros de Servicios Sociales Comunitarios de la ciudad de Málaga, en el periodo comprendido entre enero de 1996 y febrero de 2010. El número total de expedientes, que coincide con el número de familias, era en el momento de la descarga de datos de 58.938 y el número total de personas, que incluye a todos los miembros de la unidad familiar en el momento de la atención, era de 150.433.

La muestra estudiada recoge sólo los registros de las personas de 16 y más años, con el nivel de estudios cumplimentado. El número de personas de la muestra fue de 28.485, mayoritariamente mujeres, el 60,8 %, frente al 39,2 % de hombres. La media de edad era de 48,11 años, con un rango de 16 a 106 y una desviación típica de 20,69.

### *Materiales*

Los datos de esta población proceden del Sistema de Información de Usuarios de Servicios Sociales (SIUSS), aplicación informática elaborada por el Ministerio de Asuntos Sociales a mediados de los años 90, a partir de la *Ficha Social*, instrumento profesional de recogida de datos de los usuarios de los Servicios Sociales, utilizada con una doble finalidad: conocer las características y perfil de los usuarios y posibilitar la evaluación del Sistema y, en consecuencia, facilitar la planificación. Esta ficha fue diseñada para su utilización en las Unidades de Trabajo Social de los Centros de Servicios Sociales, cuando se produce una intervención profesional como respuesta a una demanda social. Está compuesta de 4 partes: datos personales, datos socio-familiares, datos del hábitat y datos de intervención social. Se cumplimenta siempre que la intervención requiera conocer los datos personales y/o familiares de los usuarios, no siendo necesario recoger datos que no sean significativos para proporcionar un tratamiento adecuado a la necesidad planteada, de ahí que nos encontremos con numerosos campos sin cumplimentar (Ministerio de Sanidad y Política Social, 2010).

Para el análisis utilizamos la descarga de datos de la aplicación, realizada en los Centros de Servicios Sociales de Málaga capital, para la Comunidad Autónoma, en los meses de febrero y marzo de 2010. Las tablas descargadas contienen todos los datos registrados en la aplicación desde su implantación hasta el momento de la descarga.

### *Procedimiento*

Las fichas de cada una de las familias han sido cumplimentadas a lo largo de los últimos 14 años (1996-2009). En cada caso los datos estudiados de cada persona son los recogidos en la última entrevista familiar realizada con *fecha de última actualización del expediente*.

Para obtener la muestra, utilizamos la Tabla de Expedientes Familiares (TEXPFA) y la Tabla de Miembros de la unidad Familiar (TMIEMB) y en ellas seleccionamos las variables que vamos a estudiar. Un primer grupo de variables nos servirán para identificar los expedientes y a cada sujeto dentro del expediente: número de expediente, código individual familiar, fecha de apertura del expediente y fecha de última actualización del expediente. Un segundo grupo de variables describen las características personales y la situación socioeconómica de cada sujeto necesarias para el análisis: fecha de nacimiento, sexo, estado civil, nivel de estudios, ocupación, actividad laboral y régimen de tenencia de la vivienda. Fi-

nalmente se construyó una nueva variable *Edad*, calculada a partir de la fecha de nacimiento, en el momento de la última atención (fecha de última actualización del expediente).

El paso siguiente fue la elección de los registros, que finalmente determinaría el número de elementos de la muestra. Puesto que el estudio gira en torno a la variable Educación, seleccionamos en primer lugar sólo aquellos registros de las personas con el campo *nivel de estudios* cumplimentado y a continuación excluimos a los menores de 16 años (hasta esa edad la escolarización es obligatoria y con ella comienza la edad laboral).

La muestra resultante recoge, por tanto, todos los registros de las personas de 16 y más años, con el nivel de estudios cumplimentado, entrevistadas en el periodo 1996 a 2009, y con los datos recogidos en la fecha de última actualización del expediente.

Las series temporales se han obtenido a partir de los Expedientes actualizados en cada año. Es decir, los datos analizados en un año determinado son los correspondientes a unidades familiares atendidas por primera y única vez en ese año, más los correspondientes a las unidades familiares con expedientes abiertos en años anteriores atendidas por última vez en ese año.

Los datos sin cumplimentar no han supuesto un obstáculo para el análisis. El criterio de selección de la muestra, a partir de los registros con el nivel de estudios informado, ha reducido considerablemente los datos sin cumplimentar en el resto de variables y no ha restado fiabilidad a los resultados.

## RESULTADOS

Con los datos obtenidos para la muestra observamos en primer lugar el perfil de los usuarios de los servicios y algunas de sus características sociológicas. Se ha analizado después su nivel de instrucción, la situación sociolaboral, la relación con la actividad económica, la ocupación y el régimen de tenencia de la vivienda, comparando los resultados con los publicados para toda la población en general, cuando esto ha sido posible. Por último hemos dejado constancia de la relación entre el nivel educativo de la población y su situación laboral como principal determinante de su situación económica.

Se trata de una población con mayoría de mujeres (el 60,8%), con una edad media de 48 años, si bien la edad más frecuente es de 31 años y el sector con más demanda de servicios es el de los mayores de 65 años, seguido del intervalo comprendido entre 35 y 44 años.

En todos los tramos de edad estudiados se mantiene esa diferencia a favor de las mujeres; en todos ellos el porcentaje de mujeres es superior al de hombres.

Hay proporcionalmente más hombres solteros que mujeres. Sin embargo cuando analizamos los casos restantes, personas solas a causa de la pérdida de un miembro de la pareja por diferentes razones: muerte, separación o divorcio, la proporción de mujeres es superior en todos los casos y en todos los grupos de edad. También la mujer se casa más joven; en el intervalo de edad de 16 a 24 años el porcentaje de mujeres casadas es muy superior al de hombres, la diferencia entre ambos sexos es de 4,9 puntos porcentuales.

### NIVEL DE ESTUDIOS:

La Tabla 1 describe el nivel de estudios de la muestra: El 9,5% de la población es analfabeta. Un elevado número de personas, el 49,6% solo sabe leer y escribir, no tiene estudios o

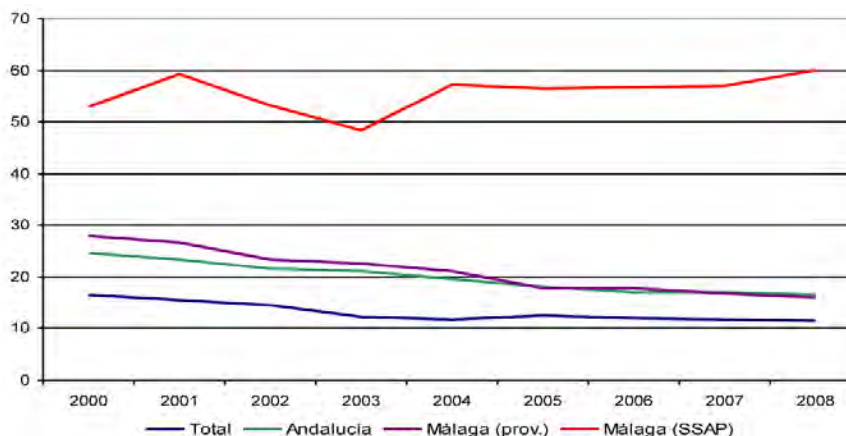
no terminó la enseñanza obligatoria. En suma, el 59,1% de la población, es decir, 6 de cada 10 personas atendidas no tiene estudios y una de ellas es analfabeta.

**TABLA 1. Nivel de estudios**

	Frecuencia	Porcentaje
ANALFABETO	2.714	9,5
SIN ESTUDIOS	14.096	49,6
ENSEÑANZA OBLIGATORIA	7.403	26,0
ESTUDIOS MEDIOS	2.818	9,9
ESTUDIOS UNIVERSITARIOS	1.409	5,0
Total	28.440	100,0

El Gráfico 1 muestra la evolución en el periodo 2000-2008 de la población mayor de 16 años analfabeta o sin estudios (que solo sabe leer y escribir), comparando los datos a nivel nacional, autonómico y provincial con los resultados obtenidos de la muestra. La comparación pone de manifiesto la brecha educativa entre la población general y la población usuaria de los SSAP en todos los niveles. Una brecha cuya dimensión alcanza en 2008 los 48 puntos porcentuales respecto al nivel nacional. Diferencia que no solo se mantiene sino que, como puede observarse en el gráfico, tiende a incrementarse en los últimos años.

**GRÁFICO 1. Población de 16 y más años analfabeta/sin estudios. Comparación de los resultados de la muestra con los publicados por el INE, a nivel nacional, autonómico y provincial. Evolución 2000-2008 (Porcentajes).**



Fuente: INE, Indicadores Sociales 2009 y SIUSS de Málaga Ciudad 2009.

En cuanto al resto de la población, con estudios, el 26% de la muestra tiene únicamente la Enseñanza Obligatoria y solo el 14,9% tiene Estudios medios (9,9%) o Universitarios (5%).

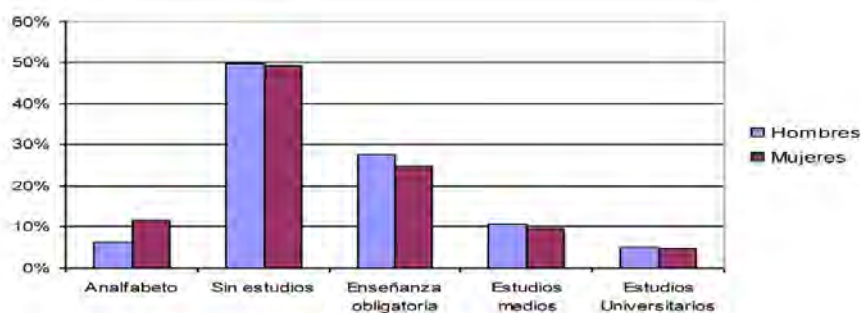
Se mantiene, en todos los niveles y en casi todas las edades, la brecha que aún separa a



hombres y mujeres en perjuicio de estas. Solo en el conjunto de personas sin estudios, la diferencia es ligeramente más favorable para las mujeres (Gráfico 2).

Pero, sin duda, los déficits más acusados en cuanto a nivel de estudios y diferencia de sexos se producen en el sector de población mayor de 65 años, que, como hemos visto, es el sector que más demanda los servicios: el 25,7% de las mujeres son analfabetas y el 63,8% solo sabe leer y escribir, es decir 9 de cada 10 mujeres mayores de 65 años no tienen estudios.

GRÁFICO 2. Nivel de estudios y sexo



#### RELACIÓN CON LA ACTIVIDAD ECONÓMICA:

La Tabla 2 nos muestra las principales situaciones de la población usuaria de los Servicios Sociales en relación con la Actividad Económica. Son cifras globales, cuyos porcentajes, resultado de la explotación de los datos de la muestra, representan el promedio en el periodo estudiado, 1996-2009. A partir de estos datos podemos calcular también otras categorías: la *población activa*, suma de ocupados y parados, que representa al 54,54% de la población, el total de ocupados, con un promedio del 25,97% y el *total de parados*, cuyo promedio para el periodo representa al 28,58% de la población. Estas nuevas categorías nos servirán para calcular las tasas de actividad, empleo y paro.

TABLA 2. Relación con la Actividad Económica.

	Frecuencia	Porcentaje
OCUPADOS (Regulares)	5.562	20,33
EN SITUACION IRRREGULAR	1.542	5,64
PARADOS BUSCANDO PRIMER EMPLEO	1.177	4,30
PARADOS (Trabajaron anteriormente)	6.643	24,28
PENSIONISTAS	8.095	29,58
ESTUDIANTES	1.260	4,60
LABORES DEL HOGAR	1.577	5,76
OTRAS SITUACIONES	1.508	5,51
Total	27.364	100,00

Como vemos en la tabla, el SIUSS contempla la categoría de personas en *situación irregular*. Según el Manual de la aplicación: *ocupación que se produce en el ámbito de la economía sumergida*. Son personas que manifiestan estar realizando una actividad laboral, por cuenta propia sin estar de alta como autónomo o por cuenta ajena sin contrato, siendo esta su

principal fuente de ingresos. Generalmente están registradas en la Oficina de empleo como Parados. En este trabajo, para hacer comparables los resultados de la muestra con los de la Encuesta de Población Activa (EPA), se les considera dentro del conjunto de ocupados.

Los resultados obtenidos ponen de manifiesto la importancia relativa de este colectivo: el promedio de personas de la muestra que se encuentran en esta situación es del 5,64% de la población total, que representa al 21,71% de la población ocupada. El 66% de las personas que se encuentran en esta situación son mujeres.

El cálculo de las tasas de actividad, empleo y paro, para los elementos de la muestra, nos permite comparar estos datos con los de la Encuesta de Población Activa y evaluar la importancia relativa de los mismos. En la Tabla 3 se puede observar esta comparación con los datos publicados para el ámbito nacional, para Andalucía y para la provincia de Málaga, en los años 2005 a 2009, lo que nos permite además observar su evolución en el tiempo.

**TABLA 3. Tasas de actividad, empleo y paro. Comparación de los resultados de la muestra con los resultados de la EPA a nivel nacional, autonómico y provincial. Evolución 2005-2009. Porcentajes.**

Ambos sexos	2005	2006	2007	2008	2009
<b>Resultados nacionales</b>					
Tasas de actividad	57,35	58,32	58,92	59,8	59,94
Tasas de empleo	52,10	53,36	54,05	53,02	49,15
Tasas de paro	9,16	8,51	8,26	11,34	18,01
<b>Andalucía</b>					
Tasas de actividad	54,31	55,32	56,25	57,56	58,29
Tasas de empleo	46,79	48,3	49,07	47,3	43,51
Tasas de paro	13,85	12,68	12,76	17,83	25,35
<b>Málaga (provincia)</b>					
Tasas de actividad	54,44	55,34	56,78	58,70	59,21
Tasas de empleo	48,09	49,15	50,61	47,84	43,61
Tasas de paro	11,66	11,17	10,86	18,50	26,35
<b>Málaga ciudad, SSAP</b>					
Tasa de actividad (activos/total)	59,10	57,91	55,50	50,49	53,12
Tasa de empleo (ocupados/total)	30,21	32,25	30,86	28,06	23,39
En situación irregular/ocupados	16,94	13,62	22,15	25,95	25,90
Tasa de paro (parados/activos)	48,89	44,31	44,40	44,44	55,97

Fuentes: INE, Encuesta de Población Activa; SIUSS Málaga

En los tres casos las diferencias entre los usuarios de los SSAP y el resto de la población son importantes, confirmando las predicciones. Las tasas de actividad y empleo están por debajo de las referidas a la población en general y la tasa de paro muy por encima.

Las tasas de empleo y paro siguen una evolución paralela con lo sucedido en los ámbitos nacional, autonómico y provincial, a lo largo de toda la serie. Esta evolución y las diferencias que las separan del resto de la población se aprecian claramente en los Gráficos 3 y 4.

La **tasa de empleo** expresa la relación entre el total de ocupados y la población de 16

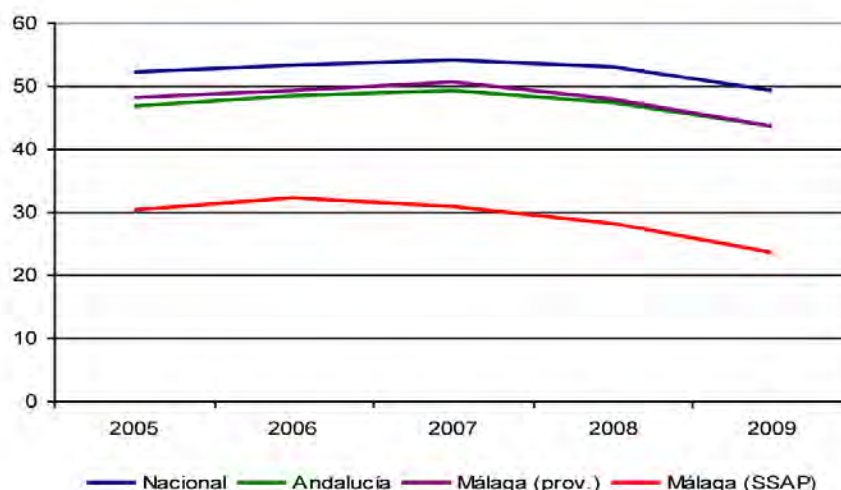
y más años. En los usuarios de los SSAP esta tasa es muy baja. Para todo el periodo de la muestra estudiada el promedio es del **25,96%**; en 2009 apenas una de cada cuatro personas tenía empleo, mientras a nivel nacional estaba ocupada una de cada dos.

En la serie temporal representada, se puede observar como esta diferencia aumenta progresivamente en los últimos cuatro años, desde los 21,1 puntos porcentuales de 2006 hasta los 25,8 en 2009, si la comparamos con el ámbito nacional.

En el Gráfico también se pone de manifiesto como los efectos de la crisis económica de 2007 han incidido más en esta población. Si en 2006 las diferencias disminuían respecto a 2005, a partir de 2007 volvían a aumentar.

La distancia que separa a hombres y mujeres también es importante. En el caso de las mujeres la tasa de empleo es aún más baja, apenas llega al 20% de la población en 2009, mientras que para los hombres es del 29%.

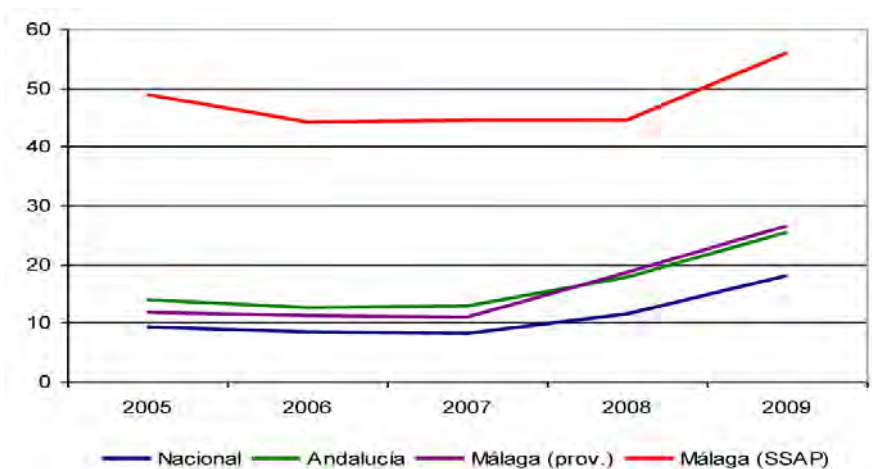
**GRÁFICO 3. Tasa de empleo. Comparación de los resultados de la muestra con los resultados de la EPA a nivel nacional, autonómico y provincial. Evolución 2005-2009. Porcentajes**



Fuentes: INE, Encuesta de Población Activa y SIUSS Málaga ciudad 2009.

La **tasa de paro** es el cociente entre el número de parados y el de activos. Como ya sabíamos, la situación de paro es un rasgo presente en mayor o menor medida en las familias, con miembros activos, usuarias del Sistema Público de Servicios Sociales. Los resultados obtenidos en el estudio lo confirman y dan cuenta de su dimensión. En el análisis de los datos recogidos en el SIUSS hasta 2009 encontramos que el promedio de parados alcanza el **52,4%** de la población activa.

**GRÁFICO 4. Tasa de paro. Comparación de los resultados de la muestra con los resultados de la EPA a nivel nacional, autonómico y provincial. Evolución 2005-2009. Porcentajes**



Fuentes: INE, Encuesta de Población Activa y SIUSS Málaga ciudad 2009.

En los datos recogidos en la Tabla 3 se puede comprobar su importancia relativa y en la representación del Gráfico 4 la evolución en los últimos cinco años. Si en 2009, a nivel nacional la tasa de paro es del 18%, para la población de la muestra se triplica, alcanzando el 56% y superando el promedio de todo el periodo, después de una fuerte subida de más de 11 puntos respecto al año anterior, consecuencia sin duda de la crisis económica.

Como en el caso de los indicadores anteriores la mujer se encuentra en desventaja: para ellas la tasa de paro es del 60% y para los hombres del 50,5%.

#### POBLACIÓN OCUPADA:

Si examinamos ahora a la **población ocupada**, en la Tabla 4 vemos como se distribuye muy desigualmente entre los diferentes sectores productivos y actividades económicas que ha categorizado el SIUSS. Podemos concluir que la población trabaja básicamente en el sector servicios, que representa el 42,8% de los empleos. Le siguen en importancia la construcción y otras no clasificadas en el sistema.

Tal como ocurría en la situación en relación a la actividad económica, el programa también incluye una categoría para destacar la *ocupación que se produce en el ámbito de la economía sumergida*, u *ocupación irregular* y también aquí representa un porcentaje importante, el 13,4%, que supera al resto de ocupaciones excepto al sector servicios. El 65% de las personas ocupadas en esta actividad son mujeres.

TABLA 4. Ocupados

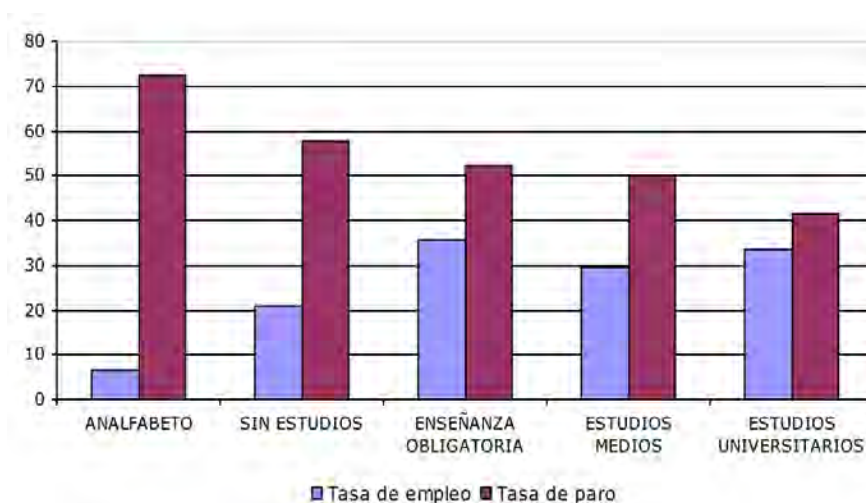
	Frecuencia	Porcentaje
DIRECTIVOS DE EMPRESAS	51	,5
TECNICOS DE EMPRESAS	72	,8
EMPLEADO PUBLICO	379	4,0
EMP. ADMVOS. DE EMPRESAS PRIVADAS	200	2,1
TRABAJADORES DE SERVICIOS	4.093	42,8
TRABAJADORES DE LA INDUSTRIA	525	5,5
TRAB. DE LA AGRICULTURA Y GANADERIA	111	1,2
TRABAJADORES DE LA PESCA	16	,2
TRABAJADORES DE LA MINERIA	4	,0
TRABAJADORES DE LA CONSTRUCCION	927	9,7
FUERZAS ARMADAS	17	,2
TRABAJADORES AMBULANTES	563	5,9
PROF. NO CLASIFICADAS EN EL SISTEMA	1.242	13,0
OCUPACION IRREGULAR	1.284	13,4
OCUPACIONES LIBERALES	82	,9
Total	9.566	100,0

#### EMPLEO, PARO Y NIVEL DE ESTUDIOS:

El Gráfico 5 nos permite observar la relación entre el nivel de estudios de la población, el empleo y el paro. En ella se puede apreciar la relación directa entre el nivel de estudios y el empleo, las mayores posibilidades de empleo son para las personas con el nivel de estudios más elevado. En nuestro caso el máximo de personas ocupadas se da entre las que tienen solo la enseñanza obligatoria terminada, lo cual se puede explicar por el tipo de empleo de la población, de baja cualificación y mínima exigencia de formación académica.

La relación con la tasa de paro es inversa y muy evidente, dadas las diferencias entre los diversos niveles educativos. Como era previsible, el paro es menor entre las personas con mayor formación académica.

#### GRÁFICO 5: Tasas de empleo y paro para cada nivel de estudios



OCUPADOS Y NIVEL DE ESTUDIOS:

En la Tabla 5 se muestra el nivel de estudios que tienen las personas con un empleo y pone de manifiesto la baja cualificación profesional y el bajo nivel de exigencia, en cuanto a preparación académica, de los puestos de trabajo que ocupa esta población. El 51% de los ocupados no tiene estudios y un tercio de los restantes solo la enseñanza obligatoria. Estos porcentajes se superan con creces en algunos de los sectores y actividades de mayor ocupación: la construcción, los trabajadores ambulantes o los de la industria. Destaca sobremanera el alto porcentaje de analfabetos (22,7%) y personas sin estudios (76,9%), que existe entre los trabajadores ambulantes.

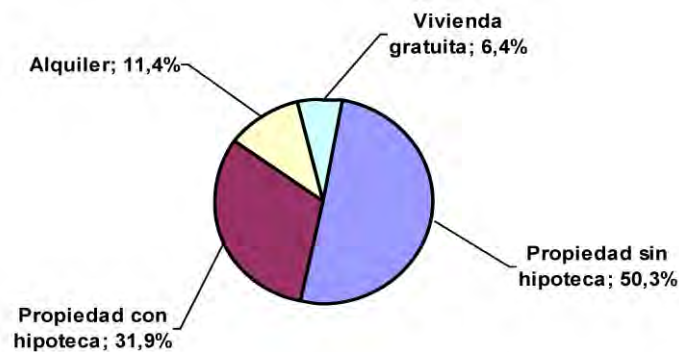
**TABLA 5. Nivel de estudios de los ocupados en los diferentes sectores y actividades laborales recogidas en el SIUSS. Porcentajes**

	ANALFABETO	SIN ESTUDIOS	ENSEÑANZA OBLIGATORIA	ESTUDIOS MEDIOS	ESTUDIOS UNIVERSITARIOS
DIRECTIVOS DE EMPRESAS	,0%	33,3%	25,5%	15,7%	25,5%
TECNICOS DE EMPRESAS	,0%	9,7%	16,7%	23,6%	50,0%
EMPLEADO PUBLICO	1,1%	17,9%	29,3%	21,1%	30,6%
EMP. ADMVOS. DE EMPRESAS PRIVADAS	1,5%	15,5%	18,5%	50,5%	14,0%
TRABAJADORES DE SERVICIOS	2,1%	47,9%	34,4%	11,4%	4,2%
TRABAJADORES DE LA INDUSTRIA	1,0%	54,3%	34,3%	7,4%	3,0%
TRAB. DE LA AGRICULTURA Y GANADERIA	8,1%	56,8%	31,5%	2,7%	,9%
TRABAJADORES DE LA PESCA	18,8%	50,0%	25,0%	6,3%	,0%
TRABAJADORES DE LA MINERIA	,0%	50,0%	,0%	,0%	50,0%
TRABAJADORES DE LA CONSTRUCCION	1,5%	58,4%	32,4%	5,5%	2,3%
FUERZAS ARMADAS	,0%	11,8%	35,3%	41,2%	11,8%
TRABAJADORES AMBULANTES	22,7%	54,2%	21,3%	1,1%	,7%
PROF. NO CLASIFICADAS EN EL SISTEMA	5,6%	46,0%	34,9%	9,2%	4,3%
OCUPACION IRREGULAR	6,2%	46,5%	30,8%	11,4%	5,1%
OCUPACIONES LIBERALES	7,3%	36,6%	18,3%	14,6%	23,2%
Total	4,2%	46,9%	32,1%	11,0%	5,7%

## RÉGIMEN DE TENENCIA DE LA VIVIENDA:

Otra variable que nos puede aportar información acerca de la situación socioeconómica de las familias es el régimen de tenencia de la vivienda. De la importancia de la propiedad de una vivienda para el conjunto de la población española nos da cuenta el Gráfico 6. Según estos datos el 82,2% de la población posee una vivienda en propiedad y la mitad de los hogares disponía de vivienda en propiedad sin hipoteca en el año 2008.

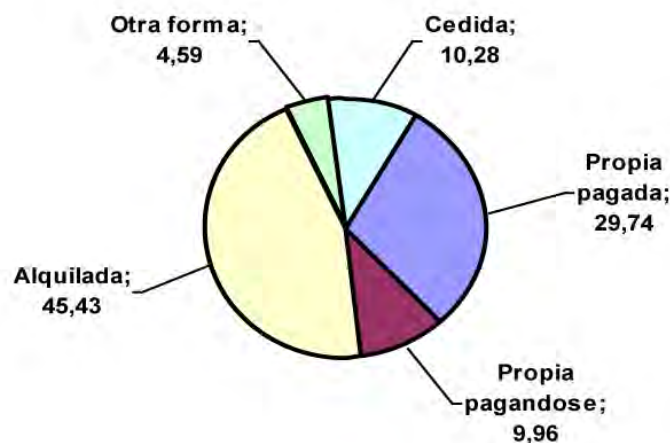
**GRÁFICO 6. Régimen de tenencia de la vivienda para el conjunto de la población española, año 2008.**



FUENTE: INE. Encuesta de Condiciones de Vida (ECV), año 2008.

Para los usuarios de los SSAP la vivienda en propiedad solo está al alcance del 39,7% y solo tres de cada diez la tiene en propiedad sin hipoteca (Gráfico 7). La opción mayoritaria es el alquiler.

**GRÁFICO 7. Régimen de tenencia de la vivienda para los usuarios de SSAP.**



## DISCUSIÓN

Los resultados obtenidos en el estudio han contribuido al propósito de conocer y precisar las condiciones de vida de la población que demanda los Servicios Sociales de Atención Primaria en Málaga.

Ahora tenemos información más exacta de aspectos que antes tan solo intuíamos. Sabemos hasta qué punto se dan estas situaciones y podemos describir con mayor detalle las circunstancias personales, el contexto de carencias que les caracteriza y las situaciones de debilidad que todo ello conlleva. Son situaciones de pobreza que van más allá de la carencia de medios económicos, están relacionadas con la falta de oportunidades para acceder al mercado laboral en igualdad de condiciones, para obtener un empleo estable y de calidad o para acceder a una vivienda digna. Las carencias educativas de este colectivo se asocian a él como una característica adicional de su pobreza.

Si los resultados ya expresan por si solos la dimensión del problema, en el análisis se destaca especialmente la enorme diferencia observada al comparar los resultados de la muestra con los mismos indicadores publicados para la población en general. La brecha educativa parece insalvable y lo mismo ocurre con el empleo, la ocupación o la vivienda.

Al estudiar su evolución en el tiempo, se puede observar que las diferencias se hacen mayores. La razón hay que buscarla en que, en el conjunto de la población, la proporción de personas sin estudios es cada vez menor. La *línea de igualdad* se aleja cada día más para los usuarios de los Servicios Sociales.

En materia de empleo y paro, las diferencias con el conjunto de la población también se mantienen en el tiempo. Sin embargo, en la presentación de los resultados hemos tenido ocasión de comprobar cómo en épocas de crisis como la actual, los usuarios de Servicios Sociales sufren en mayor medida sus efectos: baja la tasa de empleo, aumenta la población desempleada y sube el porcentaje de ocupados *en situación irregular*.

También el *diferencial hombre y mujer* en esta población resulta sorprendente. La mujer se lleva la peor parte en educación, empleo y ocupación.

La persistencia en el tiempo de estas diferencias, no hace sino evidenciar su carácter estructural. Según el concepto de pobreza y sus dimensiones adoptado en este trabajo, no es posible pensar que esta condición de mayor vulnerabilidad sea debida sólo a las circunstancias personales descritas. Son las condiciones sociales de desigualdad las responsables en última instancia.

El análisis de los resultados nos ha servido también para poner a prueba la relación entre el nivel educativo de la población y la situación de pobreza, causa y consecuencia de sus dificultades para el acceso al mercado de trabajo, del empleo precario o irregular y de las limitaciones económicas que ello conlleva.

Como hemos podido comprobar la mayor tasa de paro se da entre las personas con el nivel educativo más bajo y las mayores posibilidades de empleo son para las personas con el nivel de estudios más elevado. También el nivel educativo es importante a la hora de encontrar un empleo de calidad.

El marco teórico nos ha permitido profundizar en el estudio de esa relación como se pretendía y extraer algunas conclusiones:



La educación es una condición indispensable para el progreso personal y social.

Si bien no es posible demostrar que la educación saca a los pobres de su pobreza, a partir de la teoría del capital humano, todos los estudios coinciden en que no es posible prescindir de la educación en la lucha contra la pobreza. La inversión educativa es absolutamente necesaria, aunque no suficiente, para abordar la pobreza de origen estructural.

En un contexto de pobreza estructural es imprescindible la articulación de medidas de Política educativa con otras de Política social, o fiscal. Se trata de garantizar unas condiciones mínimas de igualdad social para ampliar las oportunidades educativas. Las estrategias de educación tienen que integrarse en políticas más generales de lucha contra la pobreza.

Por último, indirectamente, el trabajo realizado nos ha permitido comprobar la utilidad del Sistema de Información de Usuarios de Servicios Sociales (SIUSS), de donde se han extraído los datos analizados. Las mejoras introducidas en las últimas versiones y las posibilidades de analizar esos datos que ofrecen otras aplicaciones informáticas (Excel o SPSS), han permitido ahora, analizar con mayor profundidad la información registrada en los Servicios.

El método utilizado abre otras posibilidades de análisis a partir de cualquiera de las diversas variables que recoge el programa: salud, dependencia, empleo, vivienda, ocupación, nacionalidad, etc. o estudiar las demandas de los usuarios, las valoraciones realizadas por los profesionales y los recursos aplicados.

A esto hay que añadir las posibilidades de realizar un análisis temporal como hemos podido comprobar, y espacial, ya que el programa permite hasta tres niveles de desagregación: Zona de Trabajo Social (Distrito Municipal), Unidad de Trabajo Social y Núcleo de Trabajo Social.

## REFERENCIAS

- Bazdresch, M. (2001). "Educación y pobreza: una relación conflictiva", en: ZICCARDI, A. (comp.) *Pobreza, desigualdad social y ciudadanía*, Buenos Aires: CLACSO.
- Instituto Nacional de Estadística (2010). *Indicadores Sociales 2009*. Acceso: 12 de julio 2010. Disponible en: <http://www.ine.es/jaxi/menu.do?type=pcaxis&path=/t25/p444&file=inebase>
- Instituto Nacional de Estadística (2010). *Encuesta de Población Activa 2009*. Acceso: 15 de agosto 2010. Disponible en: [http://www.ine.es/jaxi/menu.do?type=pcaxis&path=%2Ft22/e308\\_mnu&file=inebase&L=0](http://www.ine.es/jaxi/menu.do?type=pcaxis&path=%2Ft22/e308_mnu&file=inebase&L=0)
- Instituto Nacional de Estadística (2010). *Encuesta de Condiciones de Vida (ECV)*, año 2008. Acceso 12 de julio de 2010. Disponible en: <http://www.ine.es/jaxi/menu.do?type=pcaxis&path=/t25/p453&file=inebase>
- Katzman, R. (2001). *Seducidos y abandonados: el aislamiento social de los pobres urbanos*. Revista CEPAL, (75), 171-189.
- Malouf, K. (2010). "Rescatar la Educación para todos", Informe de Oxfam Internacional, nota informativa publicada el 19 de enero de 2010. Acceso 3 de marzo 2010. Disponible en: <http://www.oxfam.org/sites/www.oxfam.org/files/rescuing-education-for-all-es.pdf>

- Ministerio de Sanidad y Política Social (2010). El Sistema de Información de Usuarios de Servicios Sociales (SIUSS). Acceso 8 de junio 2010. Disponible en: <http://www.msps.es/politicaSocial/inclusionSocial/serviciosSociales/siuss/home.htm>
- PNUD (2010). Objetivos y Metas de Desarrollo del Milenio aprobados en la Cumbre del Milenio, de septiembre de 2000. Acceso 12 de febrero de 2010. Disponible en: <http://www.undp.org/spanish/mdg/basics.shtml> y <http://www.undp.org/spanish/mdg/goal2.shtml>
- Schultz, T. W. (1961). *Investment in human capital*. The American Economic Review, 51 (1), 1-17.
- Sen, A. (1992). *Inequality Reexamined*. Nueva York: Oxford University Press.
- Sen, A. y Kliksberg, B. (2007). *Primero la gente*, Barcelona: Deusto
- Tarabini-Castellani, A. (2008). *Educación, pobreza y desarrollo: Agendas globales, políticas nacionales, realidades locales*. Tesis doctoral, Universidad Autónoma, Barcelona.
- UNESCO (2002), Constitución de la Organización de las Naciones Unidas para la Educación, la Ciencia y la Cultura. *Manual de la Conferencia General*. 7-22. Acceso 29 de agosto 2010. Disponible en: <http://www.unesco.org/es/efa/the-efa-movement/10-things-to-know-about-efa/>
- UNESCO (2010). *Education for All Global Monitoring Report 2010: "Reaching the marginalized"* (*Informe Mundial de Seguimiento de la Educación para Todos 2010: "Llegar a los marginados"*) publicado el 19 de enero 2010.

## ANEXO I

VARIABLES SOCIOECONÓMICAS Y CATEGORÍAS RECOGIDAS EN EL SISTEMA DE INFORMACIÓN DE USUARIOS DE SERVICIOS SOCIALES (SIUSS), UTILIZADAS PARA EL ANÁLISIS. TABLAS Y CÓDIGOS.

### 1. Nivel de estudios

TESTUD: Estudios	
Código	Descripción
01	ANALFABETO
02	ADULTO APRENDIENDO A LEER Y A ESCRIBIR
03	ADULTO QUE SABE LEER Y ESCRIBIR (SIN ESTUDIOS)
04	CURSANDO EDUCACION INFANTIL
05	CURSANDO ENSEÑANZA OBLIGATORIA (HASTA 16 AÑOS)
08	CON CERT. ESTUDIOS PRIMARIOS O CERT.ESCOLAR
09	CURSANDO BACHILLERATO O C.O.U.
10	CON BACHILLERATO O C.O.U.
11	CURSANDO FP DE GRADO MEDIO O EQUIVALENTE
12	CON F.P. DE GRADO MEDIO O EQUIVALENTE
13	CURSANDO FP DE GRADO SUPERIOR O EQUIVALENTE
14	CON FP DE GRADO SUPERIOR O EQUIVALENTE
15	CURSANDO ESTUDIOS UNIVERS.GRADO MEDIO O ASIMILADOS
16	CON ESTUDIOS UNIVERS.GRADO MEDIO O ASIMILADOS
17	CON ESTUDIOS UNIVERSITARIOS DE GRADO SUPERIOR
18	CON ESTUDIOS UNIVERSITARIOS DE GRADO SUPERIOR
19	CURSANDO EDUCACION ESPECIAL
20	SIN ESCOLARIZAR (EN EDAD DE ESCOLARIDAD OBLIGAT.)
21	SIN ESCOLARIZAR (ANTES DE EDAD DE ESCOLAR.OBLIG.)
23	ADULTO CURSANDO GRADUADO ESCOLAR O ASIMILADO
24	ENSEÑANZA OBLIGATORIA TERMINADA

## 2. Relación de actividades económicas

TRELAE: Relación de actividades económicas	
Código	Descripción
0201	TRABAJADOR CUENTA PROPIA EMPLEA PERSONAL
0202	TRABAJADOR CUENTA PROP.NO EMPLEA PERSONA
0203	MIEMBRO COOPERATIVA TRABAJA EN LA MISMA
0204	TRABAJADOR SIN REMUNERACION EMPRESA FAMI
0205	TRABAJADOR FIJO A SUELDO OTRAS REMUNERA.
0206	TRABAJAD.EVENTUAL A SUELD.OTRAS REMUNERA
0300	PARADO BUSCANDO PRIMER EMPLEO
0401	PARADO 1 AÑO DESEMPLEO CON SUBSIDIO
0402	PARADO 1 AÑO DESEMPLEO SIN SUBSIDIO
0403	PARADO DE LARGA DURACION CON SUBSIDIO
0404	PARADO DE LARGA DURACION SIN SUBSIDIO
0405	PREJUBILADOS
0501	PENSIONISTA DE INVALIDEZ TOTAL
0502	PENSIONISTA DE INVALIDEZ ABSOLUTA
0503	PENSIONISTA DE GRAN INVALIDEZ
0504	PENSIONISTA DE JUBILACION
0601	PENSIONISTA DE VIUDEDAD
0602	PENSIONISTA DE ORFANDAD
0603	PENSION EN FAVOR DE OTROS FAMILIARES
0604	PENSION NO CONTRIBUTIVA
0605	PENSIONISTA ASISTENCIA SOCIAL(FAS,LISMI)
0700	INCAPACITADO PERMANENTE SIN PENSION
0800	ESTUDIANTE, ESCOLAR O PREESCOLAR
0901	LABORES HOGAR SIN DEMANDA DE EMPLEO
1001	MENORES NO ESCOLARIZADOS
1002	RENTISTA
1003	RETIRADO SIN PENSION
1004	BENEFICIARIOS DE OTRAS PRESTACIONES ECONOMICAS
1005	BAJA POR ENFERMEDAD (MAS DE 6 MESES)
1006	EN SITUACION IRREGULAR
1007	OTRAS SITUACIONES

### 3. Ocupaciones

TOCUPA: Ocupaciones	
Código	Descripción
01	NINGUNA
02	DIRECTIVOS DE EMPRESAS
03	TECNICOS DE EMPRESAS
04	EMPLEADO PUBLICO
05	EMPLEADOS ADMINISTRATIVOS DE EMPRESAS PRIVADAS
06	TRABAJADORES DE SERVICIOS
07	TRABAJADORES DE LA INDUSTRIA
08	TRABAJADORES DE LA AGRICULTURA Y GANADERIA
09	TRABAJADORES DE LA PESCA
10	TRABAJADORES DE LA MINERIA
11	TRABAJADORES DE LA CONSTRUCCION
12	FUERZAS ARMADAS
13	TRABAJADORES AMBULANTES
14	PROFESIONES NO CLASIFICADAS EN EL SISTEMA
15	OCUPACION IRREGULAR
16	OCUPACIONES LIBERALES
17	NO APLICABLE

### 4. Régimen de tenencia de la vivienda

TREGTE: Régimen de tenencia de la vivienda	
Código	Descripción
01	CEDIDA-FACILITADA
02	ALQUILADA
03	RE-ALQUILADA
04	PROPIA PAGANDOSE
05	PROPIA PAGADA
07	OTRA FORMA

## ANEXO II: Tablas

### 1. Sexo

		Frecuencia	Porcentaje	Porcentaje válido
Válidos	Varón	11144	39,1	39,2
	Mujer	17288	60,7	60,8
	Total	28432	99,8	100,0
Perdidos		53	,2	
Total		28485	100,0	

### 2. Edad

		Frecuencia	Porcentaje	Porcentaje válido
Válidos	16 - 24	2819	9,9	10,7
	25 - 34	4999	17,5	18,9
	35 - 44	5599	19,7	21,2
	45 - 54	4107	14,4	15,6
	55 - 64	2044	7,2	7,7
	65 y mas	6835	24,0	25,9
	Total	26403	92,7	100,0
Perdidos	Sistema	2082	7,3	
Total		28485	100,0	

### 3. Estado Civil

		Frecuencia	Porcentaje	Porcentaje válido
Válidos	Soltero/a	10430	36,6	37,1
	Casado/a	11138	39,1	39,6
	Viudo/a	3439	12,1	12,2
	Divorciado/a	717	2,5	2,6
	Separado/a legal	1492	5,2	5,3
	Separado/a de hecho	882	3,1	3,1
	Total	28098	98,6	100,0
Perdidos		387	1,4	
Total		28485	100,0	

#### 4. Edad y Sexo

	Varón		Mujer	
	Recuento	% de la fila	Recuento	% de la fila
Edad (agrupada)				
16 - 24	1178	41,9	1635	58,1
25 - 34	1945	39,0	3048	61,0
35 - 44	2198	39,3	3398	60,7
45 - 54	1738	42,4	2362	57,6
55 - 64	884	43,2	1160	56,8
65 y mas	2212	32,4	4618	67,6
Total	10155	38,5	16221	61,5

#### Pruebas de chi-cuadrado

	Valor	gl	Sig. asintótica (bilateral)
Chi-cuadrado de Pearson	168,895(a)	5	,000
Razón de verosimilitudes	170,704	5	,000
N de casos válidos	26376		

#### 5. Estado Civil y Sexo

		Sexo		Total	
		Varón	Mujer		
Estado Civil	Soltero/a	Recuento	4581	5837	10418
		% de Sexo	41,6	34,2	37,1
	Casado/a	Recuento	5283	5845	11128
		% de Sexo	48,0	34,2%	39,6
	Viudo/a	Recuento	428	3008	3436
		% de Sexo	3,9	17,6	12,2
	Divorciado/a	Recuento	178	538	716
		% de Sexo	1,6	3,2	2,6
	Separado/a legal	Recuento	334	1158	1492
		% de Sexo	3,0	6,8	5,3
	Separado/a de hecho	Recuento	200	682	882
		% de Sexo	1,8	4,0	3,1
	Total	Recuento	11004	17068	28072
		% de Sexo	100,0	100,0	100,0

## 6. Edad, sexo y estado civil. Porcentajes

		Soltero/a	Casado/a	Viudo/a	Divorciado/a	Separado/a legal	Separado/a de hecho
16 - 24	Varón	95,4	4,4	,0	,0	,2	,1
	Mujer	88,6	9,3	,4	,2	,5	1,0
	Total	91,4	7,2	,3	,1	,4	,6
25 - 34	Varón	68,3	29,8	,0	,3	1,1	,5
	Mujer	59,6	29,7	,7	1,8	4,6	3,7
	Total	63,0	29,7	,4	1,2	3,2	2,4
35 - 44	Varón	37,7	56,1	,3	1,2	2,9	1,8
	Mujer	29,7	43,8	1,6	5,2	12,9	7,0
	Total	32,8	48,6	1,1	3,6	8,9	4,9
45 - 54	Varón	26,8	59,3	1,2	3,5	6,0	3,2
	Mujer	18,2	47,4	5,4	6,7	15,2	6,9
	Total	21,9	52,4	3,7	5,4	11,3	5,4
55 - 64	Varón	16,4	65,8	2,1	4,7	7,5	3,6
	Mujer	15,6	48,0	14,7	6,4	9,1	6,1
	Total	16,0	55,7	9,2	5,7	8,4	5,0
65 y mas	Varón	13,3	65,1	15,7	1,3	2,5	2,1
	Mujer	13,5	29,8	52,4	1,0	1,7	1,5
	Total	13,5	41,3	40,5	1,1	1,9	1,7
Total	Varón	41,2	48,4	3,9	1,6	3,0	1,8
	Mujer	34,0	34,5	17,3	3,2	6,9	4,1
	Total	36,8	39,9	12,1	2,6	5,4	3,2%

## 7. Nivel de estudios

		Frecuencia	Porcentaje	Porcentaje válido
Válidos	ANALFABETO	2714	9,5	9,5
	SIN ESTUDIOS	14096	49,5	49,6
	ENSEÑANZA OBLIGATORIA	7403	26,0	26,0
	ESTUDIOS MEDIOS	2818	9,9	9,9
	ESTUDIOS UNIVERSITARIOS	1409	4,9	5,0
	Total	28440	99,8	100,0
Perdidos	Sistema	45	,2	
Total		28485	100,0	



## 8. Proporción de población de 16 y más años analfabeta/sin estudios. Evolución 2000-2009

Ambos sexos	2000	2001	2002	2003	2004	2005	2006	2007	2008
<b>Total</b>	<b>16,41</b>	<b>15,43</b>	<b>14,31</b>	<b>12,22</b>	<b>11,75</b>	<b>12,42</b>	<b>11,92</b>	<b>11,65</b>	<b>11,29</b>
Andalucía	24,45	23,27	21,47	20,90	19,37	18,05	17,06	16,96	16,31
Málaga (prov.)	27,87	26,60	23,27	22,58	21,07	17,68	17,74	16,67	15,96
<b>Málaga (Usuarios SIUSS)</b>	<b>52,81</b>	<b>59,10</b>	<b>53,04</b>	<b>48,21</b>	<b>57,05</b>	<b>56,29</b>	<b>56,52</b>	<b>56,82</b>	<b>59,90</b>

## 9. Nivel de estudios por sexo

	ANALFABETO	SIN ESTUDIOS	ENSEÑANZA OBLIGATORIA	ESTUDIOS MEDIOS	ESTUDIOS UNIVERSITARIOS
Varón	6,4%	50,0%	27,8%	10,6%	5,1%
Mujer	11,5%	49,3%	24,9%	9,5%	4,8%
Total	9,5%	49,6%	26,0%	9,9%	5,0%

## 10. Nivel de estudios, edad y sexo

Edad	Sexo	Nivel de estudios				
		ANALFABETO	SIN ESTUDIOS	ENSEÑANZA OBLIGATORIA	ESTUDIOS MEDIOS	ESTUDIOS UNIVERSITARIOS
16 - 24	Varón	1,7	24,7	38,6	27,5	7,5
	Mujer	1,4	27,0	39,6	25,6	6,5
25 - 34	Varón	2,9	37,0	39,7	14,2	6,0
	Mujer	3,0	36,8	39,1	14,2	6,9
35 - 44	Varón	4,6	46,0	34,4	10,0	5,0
	Mujer	5,1	43,8	33,5	11,5	6,0
45 - 54	Varón	6,8	53,0	25,8	7,9	6,4
	Mujer	9,5	53,3	23,5	8,2	5,5
55 - 64	Varón	8,8	62,6	17,4	6,9	4,3
	Mujer	14,0	60,1	17,1	4,9	4,0
65 y mas	Varón	12,8	69,0	12,3	3,2	2,7
	Mujer	25,7	63,8	7,5	1,2	1,8
Total	Varón	6,5	49,5	28,1	10,7	5,2
	Mujer	11,5	49,1	25,1	9,5	4,8

**11. Personas de 16 y más años por relación con la Actividad Económica y sexo  
Expedientes SIUSS de Málaga ciudad, 2005-2009.**

<b>Ambos sexos</b>					
	2005	2006	2007	2008	2009
ACTIVOS	1.305	1.424	1.892	2.552	4.095
OCUPADOS	667	793	1.052	1.418	1.803
OCUPADOS (Regulares)	554	685	819	1.050	1.336
EN SITUACION IRREGULAR	113	108	233	368	467
PARADOS	638	631	840	1.134	2.292
PARADOS BUSCANDO PRIMER EMPLEO	108	115	128	207	340
PARADOS (Trabajaron anteriormente)	530	516	712	927	1.952
INACTIVOS	903	1.035	1.517	2.502	3.614
Total	2.208	2.459	3.409	5.054	7.709
<b>Tasas:</b>					
Tasa de actividad (activos/total)	59,10	57,91	55,50	50,49	53,12
Tasa de empleo (ocupados/total)	30,21	32,25	30,86	28,06	23,39
En situación irregular	16,94	13,62	22,15	25,95	25,90
Tasa de paro (parados/activos)	48,89	44,31	44,40	44,44	55,97
Buscando primer empleo parados)	16,93	18,23	15,24	18,25	14,83
<b>Varones</b>					
	2005	2006	2007	2008	2009
ACTIVOS	564	608	866	1.114	1.728
OCUPADOS	334	392	549	710	856
OCUPADOS (Regulares)	290	356	445	568	687
EN SITUACION IRREGULAR	44	36	104	142	169
PARADOS	230	216	317	404	872
PARADOS BUSCANDO PRIMER EMPLEO	38	32	44	69	114
PARADOS (Trabajaron anteriormente)	192	184	273	335	758
INACTIVOS	281	347	502	848	1.230
Total	845	955	1.368	1.962	2.958
<b>Tasas:</b>					
Tasa de actividad (activos/total)	66,75	63,66	63,30	56,78	58,42
Tasa de empleo (ocupados/total)	39,53	41,05	40,13	36,19	28,94
En situación irregular	13,17	9,18	18,94	20,00	19,74
Tasa de paro (parados/activos)	40,78	35,53	36,61	36,27	50,46
Buscando primer empleo (buscando primero/parados)	16,52	14,81	13,88	17,08	13,07
<b>Mujeres</b>					
	2005	2006	2007	2008	2009
ACTIVOS	738	815	1.024	1.434	2.364
OCUPADOS	332	400	501	704	946
OCUPADOS (Regulares)	264	329	372	478	648
EN SITUACION IRREGULAR	68	71	129	226	298
PARADOS	406	415	523	730	1.418
PARADOS BUSCANDO PRIMER EMPLEO	70	83	84	138	226
PARADOS (Trabajaron anteriormente)	336	332	439	592	1.192
INACTIVOS	621	685	1.012	1.652	2.381
Total	1.359	1.500	2.036	3.086	4.745
<b>Tasas:</b>					
Tasa de actividad (activos/total)	54,30	54,33	50,29	46,47	49,82
Tasa de empleo (ocupados/total)	24,43	26,67	24,61	22,81	19,94
En situación irregular	20,48	17,75	25,75	32,10	31,50
Tasa de paro (parados/activos)	55,01	50,92	51,07	50,91	59,98
Buscando primer empleo (buscando primero/parados)	17,24	20,00	16,06	18,90	15,94

## 12. Tasas de actividad, empleo y paro por sexo

Ambos sexos					
	2005	2006	2007	2008	2009
<b>Resultados nacionales</b>					
Tasas de actividad	57,35	58,32	58,92	59,8	59,94
Tasas de empleo	52,10	53,36	54,05	53,02	49,15
Tasas de paro	9,16	8,51	8,26	11,34	18,01
<b>Andalucía</b>					
Tasas de actividad	54,31	55,32	56,25	57,56	58,29
Tasas de empleo	46,79	48,3	49,07	47,3	43,51
Tasas de paro	13,85	12,68	12,76	17,83	25,35
<b>Málaga</b>					
Tasas de actividad	54,44	55,34	56,78	58,70	59,21
Tasas de empleo	48,09	49,15	50,61	47,84	43,61
Tasas de paro	11,66	11,17	10,86	18,50	26,35
<b>Málaga ciudad, SSAP</b>					
Tasa de actividad (activos/total)	59,10	57,91	55,50	50,49	53,12
Tasa de empleo (ocupados/total)	30,21	32,25	30,86	28,06	23,39
En situación irregular/ocupados	16,94	13,62	22,15	25,95	25,90
Tasa de paro (parados/activos)	48,89	44,31	44,40	44,44	55,97
Varones					
	2005	2006	2007	2008	2009
<b>Resultados nacionales</b>					
Tasas de actividad	68,78	69,12	69,27	69,49	68,65
Tasas de empleo	63,94	64,76	64,86	62,50	56,49
Tasas de paro	7,04	6,31	6,37	10,06	17,72
<b>Andalucía</b>					
Tasas de actividad	67,63	67,99	68,2	68,62	68,18
Tasas de empleo	60,68	61,71	61,74	58,16	51,77
Tasas de paro	10,27	9,23	9,48	15,25	24,07
<b>Málaga</b>					
Tasas de actividad	66,01	67,44	68,28	68,13	68,25
Tasas de empleo	60,11	61,95	61,99	56,74	50,34
Tasas de paro	8,95	8,16	9,21	16,72	26,25
<b>Málaga ciudad, SSAP</b>					
Tasa de actividad (activos/total)	66,75	63,66	63,30	56,78	58,42
Tasa de empleo (ocupados/total)	39,53	41,05	40,13	36,19	28,94
En situación irregular/ocupados	13,17	9,18	18,94	20,00	19,74
Tasa de paro (parados/activos)	40,78	35,53	36,61	36,27	50,46
Mujeres					
	2005	2006	2007	2008	2009
<b>Resultados nacionales</b>					
Tasas de actividad	46,41	47,95	48,94	50,46	51,57
Tasas de empleo	40,77	42,41	43,63	43,88	42,08
Tasas de paro	12,16	11,55	10,85	13,04	18,39
<b>Andalucía</b>					
Tasas de actividad	41,51	43,09	44,67	46,85	48,72
Tasas de empleo	33,43	35,36	36,8	36,77	35,52
Tasas de paro	19,45	17,94	17,62	21,51	27,09
<b>Málaga</b>					
Tasas de actividad	43,62	44,09	45,80	49,53	50,65
Tasas de empleo	36,87	37,28	39,75	39,19	37,24
Tasas de paro	15,49	15,46	13,20	20,87	26,48
<b>Málaga ciudad, SSAP</b>					
Tasa de actividad (activos/total)	54,30	54,33	50,29	46,47	49,82
Tasa de empleo (ocupados/total)	24,43	26,67	24,61	22,81	19,94
En situación irregular	20,48	17,75	25,75	32,10	31,50
Tasa de paro (parados/activos)	55,01	50,92	51,07	50,91	59,98

### 13. Tasas de empleo y paro para cada nivel de estudios. Porcentajes

	ANALFABETO	SIN ESTUDIOS	ENSEÑANZA OBLIGATORIA	ESTUDIOS MEDIOS	ESTUDIOS UNIVERSITARIOS
Tasa de empleo	6,4	20,8	35,5	29,4	33,4
Tasa de paro	72,6	57,8	52,3	50,1	41,4

### 14. Relación con la Actividad Económica

		Frecuencia	Porcentaje	Porcentaje válido
Válidos	OCUPADOS (Regulares)	5562	19,5	20,3
	EN SITUACION IRREREGULAR	1542	5,4	5,6
	PARADOS BUSCANDO PRIMER EMPLEO	1177	4,1	4,3
	PARADOS (Trabajaron anteriormente)	6643	23,3	24,3
	PENSIONISTAS	8095	28,4	29,6
	ESTUDIANTES	1260	4,4	4,6
	LABORES DEL HOGAR	1577	5,5	5,8
	OTRAS SITUACIONES	1508	5,3	5,5
	Total	27364	96,1	100,0
Perdidos	Sistema	1121	3,9	
Total		28485	100,0	

### 15. Nivel de estudios de la población ocupada en los diferentes sectores y actividades económicas recogidas en SIUSS. N° y porcentaje

	ANALFABETO		SIN ESTUDIOS		ENSEÑANZA OBLIGATORIA		ESTUDIOS MEDIOS		ESTUDIOS UNIVERSITARIOS	
DIRECTIVOS DE EMPRESAS	0	,0%	17	33,3%	13	25,5%	8	15,7%	13	25,5%
TECNICOS DE EMPRESAS	0	,0%	7	9,7%	12	16,7%	17	23,6%	36	50,0%
EMPLEADO PUBLICO	4	1,1%	68	17,9%	111	29,3%	80	21,1%	116	30,6%
EMP. ADMVOS. DE EMPRESAS PRIVADAS	3	1,5%	31	15,5%	37	18,5%	101	50,5%	28	14,0%
TRABAJADORES DE SERVICIOS	84	2,1%	1962	47,9%	1407	34,4%	468	11,4%	172	4,2%
TRABAJADORES DE LA INDUSTRIA	5	1,0%	285	54,3%	180	34,3%	39	7,4%	16	3,0%
TRAB. DE LA AGRICULTURA Y GANADERIA	9	8,1%	63	56,8%	35	31,5%	3	2,7%	1	,9%
TRABAJADORES DE LA PESCA	3	18,8%	8	50,0%	4	25,0%	1	6,3%	0	,0%
TRABAJADORES DE LA MINERIA	0	,0%	2	50,0%	0	,0%	0	,0%	2	50,0%
TRABAJADORES DE LA CONSTRUCCION	14	1,5%	541	58,4%	300	32,4%	51	5,5%	21	2,3%
FUERZAS ARMADAS	0	,0%	2	11,8%	6	35,3%	7	41,2%	2	11,8%
TRABAJADORES AMBULANTES	128	22,7%	305	54,2%	120	21,3%	6	1,1%	4	,7%
PROF. NO CLASIFICADAS EN EL SISTEMA	70	5,6%	571	46,0%	434	34,9%	114	9,2%	53	4,3%
OCUPACION IRREGULAR	79	6,2%	597	46,5%	395	30,8%	147	11,4%	66	5,1%
OCUPACIONES LIBERALES	6	7,3%	30	36,6%	15	18,3%	12	14,6%	19	23,2%
<b>Total</b>	<b>405</b>	<b>4,2%</b>	<b>4489</b>	<b>46,9%</b>	<b>3069</b>	<b>32,1%</b>	<b>1054</b>	<b>11,0%</b>	<b>549</b>	<b>5,7%</b>

### 16. Régimen de tenencia de la vivienda

		Frecuencia	Porcentaje	Porcentaje válido	Porcentaje acumulado
Válidos	CEDIDA	2410	8,5	10,3	10,3
	ALQUILADA	10652	37,4	45,4	55,7
	PROPIA PAGANDOSE	2336	8,2	10,0	65,7
	PROPIA PAGADA	6973	24,5	29,7	95,4
	OTRA FORMA	1075	3,8	4,6	100,0
	Total	23446	82,3	100,0	
Perdidos	Sistema	5039	17,7		
Total		28485	100,0		