

**Datos corológicos de los ejemplares del género *Iberodorcadion* Breuning, 1943 (Coleoptera, Cerambycidae) de la colección del Museo Nacional de Ciencias Naturales de Madrid, España.**

Alberto del Saz Fucho <sup>1</sup>, José L. Zapata de la Vega <sup>2</sup> y Angel Simón Sorli <sup>3</sup>

<sup>1</sup> Estocolmo, 98. E-28922 Alcorcón (Madrid) – [adelsaz@telefonica.net](mailto:adelsaz@telefonica.net)

<sup>2</sup> Azafrán, 25. E-28760 Tres Cantos (Madrid) – [jlzvega@gmail.com](mailto:jlzvega@gmail.com)

<sup>3</sup> Tarragona, 2. E-28290 Las Matas (Madrid) - [simonsorli@telefonica.net](mailto:simonsorli@telefonica.net)

**Resumen:** Se ha efectuado una revisión del etiquetado de los ejemplares de *Iberodorcadion* de la colección del Museo Nacional de Ciencias Naturales de Madrid, elaborándose posteriormente una relación de sus localidades de captura.

**Palabras clave:** Coleoptera, Cerambycidae, *Iberodorcadion*, corología, MNCN Madrid, España.

**Chorological data of the specimens of the genus *Iberodorcadion* Breuning, 1943 (Coleoptera, Cerambycidae) from the collection at the National Museum of Natural Science of Madrid, Spain.**

**Abstract:** A revision has been carried out of the labelling of the specimens of *Iberodorcadion* from the collection at the National Museum of Natural Science of Madrid, and a list of their capture locations subsequently made.

**Key words:** Coleoptera, Cerambycidae, *Iberodorcadion*, chorology, MNCN Madrid, Spain.

## INTRODUCCIÓN

El Museo Nacional de Ciencias Naturales de Madrid cuenta con una importante colección de Entomología (Izquierdo *et al.*, 1997), destacando, dentro de la misma, la del género *Iberodorcadion* Breuning, 1943, tanto por el elevado número de individuos que contiene como por su riqueza de ejemplares tipo. Esta colección procede en su mayor parte de las aportaciones de colecciones históricas efectuadas por diversos autores que, a finales del siglo XIX (Graëlls, Pérez Arcas) y principios del XX (Escalera, Bolívar, Lauffer, Schramm, etc.), estudiaron este género.

El material típico de *Iberodorcadion* depositado en esta colección la hacen especialmente valiosa y su estudio ha resultado necesario en numerosos trabajos publicados en los últimos años, bien referidos a uno o varios táxones determinados (Hernández, 1991; Tomé, 1998; González *et al.*, 2001; Verdugo, 2001, 2003; Saz, 2010, 2011b) o a todas las especies del género, como la magnífica monografía de Vives (1983), que nos ha iniciado a muchos entomólogos en el conocimiento de los *Iberodorcadion* ibéricos. No obstante, la revisión de los tipos depositados en la

Saz, A. del, Zapata, J.L. & Simón, A. Datos corológicos de los ejemplares del género *Iberodorcadion* Breuning, 1943 (Coleoptera, Cerambycidae) de la colección del Museo Nacional de Ciencias Naturales de Madrid, España.

---

colección del Museo será desarrollada en otro trabajo posterior, por lo que preferimos no extendernos por el momento en este tema.

La primera reseña bibliográfica referida a la corología de la colección corresponde a Escalera (1924), quien enumera 111 táxones (a nivel de especies, subespecies y variedades) depositados en aquel momento, así como las localidades de captura de cada uno de los 2.377 ejemplares detallados. Posteriormente se han seguido estudiando los fondos de la colección para los estudios realizados por numerosos autores sobre la distribución geográfica de los *Iberodorcadion*, tanto a nivel autonómico (Lagar, 1963; González, 1991, 1995, 2002; Lencina *et al.*, 2001; Verdugo, 2003) como a nivel peninsular (Vives, 1985; Saz, 2007b). La publicación citada de Vives (1985), que constituye un catálogo de los cerambycidos de la península ibérica e islas Baleares, contiene citas de la colección del MNCNM (por aquel entonces Instituto Español de Entomología), aunque presenta bastantes lagunas en la recopilación de los datos correspondientes a los *Iberodorcadion*. Asimismo, hemos constatado que algunas citas incluidas en dicho catálogo no aparecen en la actualidad en el etiquetado de los ejemplares de la colección, de lo que nos permitimos deducir que los ejemplares han desaparecido de la colección.

Resulta sorprendente, al menos en nuestra opinión, que en el Nuevo Catálogo de los Cerambycidos de la Península Ibérica de González *et al.* (2007) no se haga mención específica a la colección de *Iberodorcadion* del Museo, puesto que la misma no está citada entre las colecciones consultadas, aún cuando en agradecimientos se incluye a personal del Museo, por las facilidades prestadas para la consulta y estudio de la colección (?). En cualquier caso, parece que efectivamente no se ha consultado, puesto que en Saz (2007b) se detallan numerosas localidades, procedentes de la colección del Museo no registradas en el Catálogo y en el presente trabajo se especifican un número relativamente elevado de nuevas citas.

Parece evidente, no obstante, que la recopilación y publicación de la ingente información recogida en las etiquetas, aparte de resultar interesante por suponer la ampliación de la corología de los *Iberodorcadion* ibéricos, puede facilitar en gran medida el conocimiento de la distribución de las especies del género a los entomólogos que puedan tener dificultades para acceder a la colección.

Hemos de indicar asimismo que los primeros datos sobre la revisión efectuada se detallaron en el documento “Localidades de captura de los *Iberodorcadion* Breuning, 1943 de la colección del Museo Nacional de Ciencias Naturales de Madrid (Coleoptera, Cerambycidae)”, incluido en el *Proyecto Iberodorcadion RedIRIS* (ref<sup>a</sup> internet: Saz *et al.*, 2004), y que desarrollamos más ampliamente en el presente trabajo.

## MATERIAL Y MÉTODOS

En el transcurso de los años 1999 y 2000 se efectuó, por parte de uno de los autores (JLZV), una revisión exhaustiva de los ejemplares de la colección, cuyo total

ascendía entonces a 17.351, incluyendo el etiquetado completo de cada uno de ellos, recopilando los datos de las localidades de captura y cualquier otro que pudiera resultar de interés. Esta labor de revisión se continuó y amplió en el año 2003, por los otros dos autores (ASF y ASS).

En esta revisión se detectó un pequeño porcentaje de individuos (427 ejemplares, aproximadamente el 2,5% del total) en cuyo etiquetado no figuraba la localidad de captura, por lo que lógicamente no se han podido incluir en el presente trabajo, mientras que la fecha de captura solo está indicada en 2.278 ejemplares (es decir el 86,9% carecía de este dato).

Hemos de hacer constar que existen etiquetas manuscritas poco legibles o, cuando menos, difícilmente descifrables, problema que se ha intentado solucionar con altas dosis de paciencia y buena voluntad. Asimismo se han encontrado un pequeño número de citas inconcretas (que no nos ha sido posible localizar), mientras que otras han requerido para su determinación un esfuerzo de imaginación. Existen también algunas citas claramente erróneas, al menos en nuestra opinión, varias de las cuales corresponden a series con elevado número de ejemplares del mismo colector y la misma localidad, que no se corresponde por otra parte con el área de distribución de la especie, lo que induce a pensar en un error de su etiquetado.

Dado el tiempo transcurrido desde la repetida revisión, y con objeto de presentar en este trabajo datos actualizados, se han estudiado asimismo los ejemplares incorporados a partir del año 2003, que apenas totalizan una treintena de ejemplares, correspondientes casi en un 50% a ejemplares tipo de táxones descritos a partir del año citado por diversos autores.

Ante la dificultad para establecer la nomenclatura taxonómica de las especies y subespecies consideradas, dada la diversidad de criterios de los investigadores de este género, se ha optado por seguir los criterios de Vives (2000) y González *et al.* (2007), lo que no significa que los autores compartan sus opiniones en todos los casos, sino únicamente con el fin de evitar discusiones taxonómicas que no son el objeto de este trabajo. Únicamente se acepta una nomenclatura diferente para algunos casos determinados, pero siempre apoyada en estudios publicados y referenciados en la bibliografía y nunca en opiniones personales.

## RESULTADOS

Los problemas enumerados en el apartado anterior han hecho francamente laboriosa la recopilación de datos, habiéndose optado por confeccionar una lista de citas que estimamos fiables y otros dos listados, uno con datos no localizados y otros de citas claramente erróneas, que quedan recogidos en las Tablas I y II, respectivamente.

Para la confección de la lista corológica se han agrupado las diferentes especies en los tres subgéneros en que se considera dividido el género *Iberodorcadion* según Vives (1976, 1983) y, dentro de cada uno de ellos, se han relacionado por orden alfabético, siguiendo la nomenclatura establecida en González *et al.* (2007), salvo en los

Saz, A. del, Zapata, J.L. & Simón, A. Datos corológicos de los ejemplares del género *Iberodorcadion* Breuning, 1943 (Coleoptera, Cerambycidae) de la colección del Museo Nacional de Ciencias Naturales de Madrid, España.

---

casos en los que, expresamente, se indica la procedencia de la diferente denominación. Los datos corológicos de cada especie figuran ordenadas alfabéticamente por Comunidades Autónomas y, dentro de cada una de ellas, por provincias y localidades. En numerosas ocasiones se aportan datos sobre la distribución general de la misma y en casos determinados algún otro dato que estimamos destacable, al tiempo que se ilustra el texto con fotografías de algunos ejemplares de la colección que consideramos interesantes. Por último se identifican como nuevas citas las no publicadas hasta el momento.

Se relacionan a continuación las localidades de captura de los *Iberodorcadion* que componen la colección del Museo de Ciencias Naturales de Madrid, detallando en cada taxon el total de ejemplares depositados y el número de tipos catalogados por el Museo. Asimismo se indican expresamente las localidades en las que la cantidad de ejemplares supera el centenar:

***Iberodorcadion (Iberodorcadion) brannani* (Schaufuss, 1870)**

Número de ejemplares: 7 ♂♂ y 11 ♀♀.

Endemismo portugués, con una distribución geográfica muy limitada.

**Portugal:** BEIRA ALTA: Sierra de la Estrella.

***Iberodorcadion (Iberodorcadion) castilianum* (Chevrolat, 1862)**

Número de ejemplares: 25 ♂♂ y 22 ♀♀.

Únicamente citado de la provincia de Ávila, en áreas montañosas de la Sierra de Gredos y sus estribaciones.

**Castilla y León:** AVILA: Navarredonda (**nueva cita**), Piedralaves, Puerto de la Serradilla (**nueva cita**), Puerto de Mijares, Puerto del Pico, Sierra de Gredos, Tornavacas a Sierra Gil García (**nueva cita**).

***Iberodorcadion (Iberodorcadion) fuliginator fuliginator* (Linnaeus, 1758)**

Número de ejemplares: 33 ♂♂ y 22 ♀♀.

Presente en varios países europeos. En España habita en la zona pirenaica y pre-pirenaica.

**Aragón:** HUESCA: Circo de Soaso (**nueva cita**).

**Cataluña:** GERONA: La Roca (**nueva cita**). LÉRIDA: Lés, Llanos de Beret, Salardú, Viella.

**Navarra:** Aralar, Sierra de Aralar.

**País Vasco:** ALAVA: Urbina (**nueva cita**). GUIPUZCOA: Igaratza (**nueva cita**).

***Iberodorcadion (Iberodorcadion) fuliginator andianum* (Pic, 1917)**

Número de ejemplares: 2 ♂♂ y 4 ♀♀.

**Navarra:** Sierra de Andía

***Iberodorcadion (Iberodorcadion) fuliginator meridionale*** (Mulsant, 1839)

Número de ejemplares: 4 ♂♂.

**Aragón:** HUESCA: Biescas, Panticosa-Balneario (**nueva cita**), Pineta.

***Iberodorcadion (Iberodorcadion) fuliginator loarrense*** Berger, 1997

Número de ejemplares: 4 ♂♂ y 3 ♀♀.

Citado únicamente del pre-Pirineo, en la Comunidad de Aragón.

**Aragón:** HUESCA: Ansó-Roncal, Jaca-Peña Oroel, Loarre. ZARAGOZA: Tiermas: en la etiqueta se indica provincia de Gerona, aunque este topónimo lo hemos localizado únicamente en la provincia de Zaragoza, muy próximo a la Sierra de Leyre-Navarra. Entendemos que la interpretación es correcta, puesto que la localidad está citada para este taxón en González (2002).

***Iberodorcadion (Iberodorcadion) fuliginator urgulli*** (Breuning, 1976)

Número de ejemplares: 1 ♂ y 3 ♀♀.

Tan solo presente en algunas localidades del País Vasco. Su validez taxonómica ha sido discutida en Bahillo (1997).

**País Vasco:** GUIPÚZCOA: San Sebastián.

***Iberodorcadion (Iberodorcadion) seoanei seoanei*** (Graells, 1858)

Número de ejemplares: 21 ♂♂ y 9 ♀♀ (lectotipo y 1 paralectotipo).

Coloniza el noroeste de la Península, generalmente en zonas de altitud elevada.

**Asturias:** Oviedo.

**Castilla y León:** LEÓN: Arbás (**nueva cita**), Busdongo, Cármenes, Foncebadón, La Devesa (**nueva cita**), Puerto de Pajares, Puerto del Manzanal.

***Iberodorcadion (Iberodorcadion) seoanei kricheldorffi*** (Pic, 1910)

Número de ejemplares: 13 ♂♂ y 11 ♀♀.

Subespecie común en Galicia, provincia de León y norte de Portugal. Con frecuencia sus citas se mezclan con las de la subespecie nominal, por lo que su estatus puede ser discutible.

**Galicia:** ORENSE: Sierra de Queija.

**Castilla y León:** LEÓN: Puerto de Leitariegos.

***Iberodorcadion (Iberodorcadion) seoanei laurae*** Bahillo, 1994.

Número de ejemplares: 3 ♂♂ y 3 ♀♀ (4 paratipos).

Limitado a las provincias de León y norte de Zamora.

**Castilla y León:** LEÓN: León. ZAMORA: Granucillo de Vidriales.

***Iberodorcadion (Iberodorcadion) spinolae spinolae*** (Dalman, 1817)

Número de ejemplares: 337 ♂♂ y 372 ♀♀.

Saz, A. del, Zapata, J.L. & Simón, A. Datos corológicos de los ejemplares del género *Iberodorcadion* Breuning, 1943 (Coleoptera, Cerambycidae) de la colección del Museo Nacional de Ciencias Naturales de Madrid, España.

---

Ampliamente distribuido en la Comunidad de Castilla y León. También citado en algunas localidades de Cantabria y Extremadura.

**Asturias:** Oviedo.

**Cantabria:** Reinosa, Santander.

**Castilla y León:** BURGOS: Arlanzón, Burgos, Covarrubias (**nueva cita**), Estépar (**nueva cita**), Gredilla (**nueva cita**), Quintanapalla (**nueva cita**), Silos, Valle del Arlanzón. PALENCIA: Aguilar de Campóo, Bárcena de Campos, Palencia (**nueva cita**), Quintanas de Hormiguera (**nueva cita**), Salinas de Pisuerga. SALAMANCA: Mogarraz (**nueva cita**), Negrilla, Salamanca, Santibáñez (166 ♂♂ y 215 ♀♀) (**nueva cita**). VALLADOLID: Cabezón de Pisuerga (**nueva cita**), Valladolid.

**Extremadura:** CÁCERES: Las Hurdes.

*Iberodorcadion (Iberodorcadion) spinolae caunense* (Lauffer, 1910)

Número de ejemplares: 13 ♂♂ y 10 ♀♀.

Citado de áreas reducidas en las provincias de La Rioja, Soria y Zaragoza.

**Aragón:** ZARAGOZA: Moncayo.

**Castilla y León:** SORIA: Almarza (**nueva cita**), Puerto de Oncala.

**La Rioja:** Ortigosa de Cameros (**nueva cita**), Sierra de Cameros (**nueva cita**).

*Iberodorcadion (Baeticodorcadion) amorii amorii* (Marseul, 1856)

Número de ejemplares: 156 ♂♂ y 42 ♀♀.

Ocupa la zona sudeste peninsular, en las Comunidades de Andalucía y Castilla – La Mancha.

**Andalucía:** CÓRDOBA: Córdoba. JAEN: Siles.

**Castilla – La Mancha:** CIUDAD REAL : Ciudad Real (139 ♂♂ y 36 ♀♀), Pozuelo de Calatrava, Saceruela. CUENCA: Zafrilla (**nueva cita**).

*Iberodorcadion (Baeticodorcadion) amorii segurense* (Escalera, 1911)

Número de ejemplares: 83 ♂♂ y 46 ♀♀ (lectotipo y 10 paralectotipos).

Conocido únicamente de las provincias de Albacete, Cuenca y Jaén, en zonas generalmente de mayor altitud que la subespecie nominal

**Andalucía:** JAÉN: Sierra de Segura.

**Castilla – La Mancha:** ALBACETE: Alcaraz, Casas de Lázaro, El Pardo, Masegoso, Molinicos, Peñascosa, Puerto del Pinar, Riópar, Sierra de Alcaraz. CUENCA: Torrejoncillo del Rey (**nueva cita**).

*Iberodorcadion (Baeticodorcadion) coelloi* Verdugo, 1995

Número de ejemplares: 1 ♂ y 1 ♀ (2 paratipos).

Únicamente citada de tres localidades de la provincia de Cádiz. Estamos de acuerdo con Verdugo (2003) en el mantenimiento del rango específico de su descripción, aún cuando

en Vives (2000) y González *et al.* (2007) se rebaja este taxón a estatus subespecífico, sin que ninguno de estos autores aporte razón alguna para ello.

**Andalucía:** CÁDIZ: Conil

***Iberodorcadion (Baeticodorcadion) isernii*** (Pérez Arcas, 1868)

Número de ejemplares: 11 ♂♂ y 8 ♀♀ (lectotipo y 1 paralectotipo).

Distribución un tanto dispersa en la mitad este peninsular, algunas de cuyas citas es posible que correspondan a especies próximas. En González *et al.* (2007) se cita de Somosierra (Guadalajara), recogiendo el dato de Vives (1984), aunque este dato corresponde en realidad a la descripción de Pérez Arcas (1868), en la que se indica expresamente: “Patria: Dos ejemplares ♂ y ♀ cogidos en Somosierra, provincia de Madrid”. Aunque la localidad típica es un tanto indeterminada, esta especie no ha vuelto a ser capturada ni en la provincia de Madrid, ni en la sierra o localidad de Somosierra.

**Aragón:** TERUEL: Albarracín, El Pobo, Teruel (**nueva cita**), Virgen Carmen-Albarracín (**nueva cita**).

**Castilla – La Mancha:** CUENCA: Montalbanejo, Osa de la Vega, Uclés, Valparaiso de Abajo.

**Madrid:** Somosierra.

***Iberodorcadion (Baeticodorcadion) lorquinii*** (Fairmaire, 1855)

Número de ejemplares: 15 ♂♂ y 11 ♀♀.

Capturado solamente en Sierra Nevada y en Sierra María (ssp. *cobosi* Vives, 1979). La cita de Sierra de Baza (Granada), recogida en González *et al.* (2007), corresponde realmente a *I. (B.) amorii*, como ya se indicaba en Verdugo (2003).

**Andalucía:** GRANADA: Barranco de San Juan-Sierra Nevada, Lanjarón, Puerto de la Ragua, Sierra Nevada, Sierra Nevada-Torcal.

***Iberodorcadion (Baeticodorcadion) lusitanicum*** (Chevrolat, 1840)

Número de ejemplares: 1 ♂ y 1 ♀.

La subespecie nominal se ha capturado únicamente en El Algarve portugués.

**Portugal:** ALGARVE: Sagres.

***Iberodorcadion (Baeticodorcadion) marmottani*** (Escalera, 1900)

Número de ejemplares: 55 ♂♂ y 53 ♀♀ (lectotipo y 9 paralectotipos).

Especie propia del sureste peninsular, en las Comunidades de Andalucía, Castilla – La Mancha (provincia de Albacete solamente) y Murcia.

**Andalucía:** ALMERÍA: Vélez Blanco (**nueva cita**), Vélez Rubio. GRANADA: Almaciles, Huéscar, La Sagra, Puebla de Don Fadrique. JAÉN: Cazorla (**nueva cita**), Nava de San Pedro (**nueva cita**).

**Castilla – La Mancha:** ALBACETE: Sierra de las Cabras, Yeste.

Saz, A. del, Zapata, J.L. & Simón, A. Datos corológicos de los ejemplares del género *Iberodorcadion* Breuning, 1943 (Coleoptera, Cerambycidae) de la colección del Museo Nacional de Ciencias Naturales de Madrid, España.

---

***Iberodorcadion (Baeticodorcadion) mucidum mucidum* (Dalman, 1817)**

Número de ejemplares: 16 ♂♂ y 19 ♀♀.

Ampliamente citado en el sur peninsular. En Cobos (1987) se le califica de “lapidícola, marchador nocturno”. Aunque no es raro localizar a esta especie bajo piedras es más frecuente que se refugie en el interior de su planta nutricia. Parece ser el único *Iberodorcadion* que presenta actividad nocturna.

**Andalucía:** ALMERIA: Almería, Sierra de Bacares, Sierra María. GRANADA: Gúejar Sierra, Pórtugos. JAEN: Santiago de la Espada. MALAGA: Estepona, Málaga, Mijas.

**Castilla – La Mancha:** ALBACETE: Molinicos.

**Comunidad Valenciana:** ALICANTE: Alicante. VALENCIA: Cofrentes.

**Murcia:** Cartagena, San Javier, Totana.

***Iberodorcadion (Baeticodorcadion) mucidum rondense* Verdugo, 2003**

Número de ejemplares: 2 ♂♂ (holotipo y 1 paratipo).

Limitadas sus capturas a la Sierra de Grazalema (Cádiz) y Sierra de las Nieves (Málaga).

**Andalucía:** CÁDIZ: Sierra de Grazalema. MÁLAGA: Ronda, Sierra de las Nieves.

***Iberodorcadion (Baeticodorcadion) mus* (Rosenhauer, 1856)**

Número de ejemplares: 30 ♂♂ y 17 ♀♀.

Capturado únicamente en la Comunidad andaluza.

**Andalucía:** CÁDIZ: Algeciras, Casas Viejas-Benalup, Chiclana, Gibraltar, Jerez de la Frontera, Laguna de la Janda, San Roque, Tarifa. CÓRDOBA: Baena, Luque-Sierra de Cabra. GRANADA: Castril, 1 ♂ etiquetado como lectotipo de *Dorcadion grisescens* Escalera, 1900, taxon sinonimizado con *mus* en Verdugo (2001). JAÉN: Baeza.

***Iberodorcadion (Baeticodorcadion) nigrosparsum* Verdugo, 1993**

Número de ejemplares: 4 ♂♂ y 1 ♀.

Fue descrito originalmente por Pic (1941) como variedad de *I. (B.) mucidum* y elevado a rango específico en Verdugo (1993), aunque en Vives (2000) se considera sinonimia de *Iberodorcadion (Baeticodorcadion) mucidum* ssp. *annulicorne* (Chevrolat, 1862) y en González *et al.* (2007) se le otorga categoría subespecífica. Según Verdugo (1993) su variabilidad morfológica es escasa, aunque en algunos individuos desaparecen las manchas negras elitrales características de la especie, como ocurre en el ejemplar representado en la Fig. 1, que presenta por otra parte una coloración amarillenta poco frecuente.

**Andalucía:** GRANADA: Puebla de Don Fadrique. JAÉN: Sierra de Cazorla.





**Fig. 1:** *I. (B.) nigrosparsum*.  
Etiquetado “*D. parmeniforme*”. MNCNM.

***Iberodorcadion (Baeticodorcadion) suturale*** (Chevrolat, 1862)

Número de ejemplares: 105 ♂♂ y 60 ♀♀.

Ampliamente distribuido en la zona este de la Península. Los adultos presentan hábitos preferentemente crepusculares.

**Castilla – La Mancha:** ALBACETE: Hellín, Minateda.

**Comunidad Valenciana:** ALICANTE: Alicante, Lorcha. CASTELLON: Barracas, Castellón, Nules, Segorbe, Sierra de Pina, Torrenostra (**nueva cita**). VALENCIA: Albaida, Albal, Albufera, Ayelo de Malferit (**nueva cita**), Buñol, Burjassot, Catarroja, Llosa de Ranes, Masalavés, Navalón, Onteniente, Paterna, Requena, Valencia.

**Murcia:** Algezares, Cartagena, Mazarrón.

***Iberodorcadion (Hispanodorcadion) abulense abulense*** (Lauffer, 1902)

Número de ejemplares: 1.284 ♂♂ y 623 ♀♀ (lectotipo y 5 paralectotipos).

Especie capturada exclusivamente en la provincia de Ávila, que presenta una extraordinaria diversidad morfológica y que está ampliamente representada en la colección del Museo. Los ejemplares de la serie típica tienen la librea elitral oscura (Fig. 2), aunque son mucho más frecuentes los individuos de coloración muy clara, casi albina (Fig. 3), e incluso con tonalidad grisácea o marrón (Fig. 4). En ocasiones su morfología parece próxima a la de alguna otra especie cercana (Fig. 5). Es de destacar el elevado número de ejemplares de la forma típica que están depositados en el Museo, procedentes de varias localidades, v.gr.: La Lastra, Puerto de Menga, Puerto del Arenal y Puerto del Pico. Este fenotipo se ha capturado muy raramente en los últimos años e

Saz, A. del, Zapata, J.L. & Simón, A. Datos corológicos de los ejemplares del género *Iberodorcadion* Breuning, 1943 (Coleoptera, Cerambycidae) de la colección del Museo Nacional de Ciencias Naturales de Madrid, España.

incluso en dos de estas localidades (Pto. del Arenal y Pto. del Pico) parece haber sido sustituido por otra especie de morfología próxima: *Iberodorcadion* (*Hispanodorcadion*) *segovianum* (Chevrolat, 1862), según hemos podido comprobar personalmente.

**Castilla y León:** ÁVILA: Arroyo de la Cereceda, Ávila (101 ♂♂ y 69 ♀♀), El Arenal, La Lastra (127 ♂♂ y 81 ♀♀), Las Parameras, Las Rozas-Gredos, Parameras de Ávila, Piedrahita-Cerro Alto, Puerto de Chía, Puerto del Arenal (219 ♂♂ y 54 ♀♀), Puerto del Pico (176 ♂♂ y 41 ♀♀), Puerto de Menga (433 ♂♂ y 214 ♀♀), Puerto de Paramera, Puerto de Villatoro, Sierra de Gredos, Valle del Tormes, Villatoro.

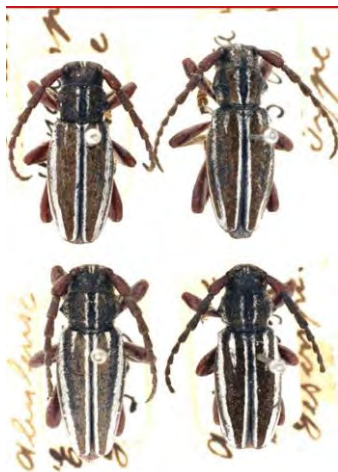


Fig. 2: Catalogados lectotipos de *I.(H.) abulense*. MNCNM.



Fig. 3: *I. (H.) abulense*. Etiquetado "*D. umbripenne hispanoloide*". MNCNM.

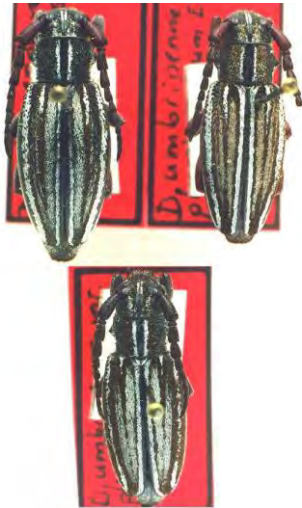
***Iberodorcadion* (*Hispanodorcadion*) *abulense granulipenne* (Escalera, 1908)**

Número de ejemplares: 21 ♂♂ y 9 ♀♀ (lectotipo y 1 paralectotipo).

De distribución restringida a las provincias de Ávila y Salamanca. Quizás sea oportuno revisar el estatus taxonómico de esta subespecie, cuyas características morfológicas la separan claramente de la nominal (ver Fig. 6), aparte de tener una corología totalmente diferenciada.

**Castilla y León:** ÁVILA: Arévalo, Fuente el Sauz (en esta localidad se captura la subespecie, por lo que entendemos que se refiere a ella el etiquetado de los dos ejemplares catalogados como tipos, aunque en el mismo se indica textualmente: Fte. el

Saz. La localidad de Fuente el Saz pertenece a la provincia de Madrid, donde no se captura *granulipenne*). SALAMANCA: B. del Cerro, Salamanca.



**Fig. 4:** *I. (H.) abulense*. Catalogados sintipos de "*D. umbripenne* var. *plurilineatum*". MNCNM



**Fig. 5:** *I. (H.) abulense*. Catalogado sintipo de "*D. umbripenne* var. *perezoide*". MNCNM.



**Fig. 6:** *I. (H.) abulense granulipenne*. MNCNM.

Saz, A. del, Zapata, J.L. & Simón, A. Datos corológicos de los ejemplares del género *Iberodorcadion* Breuning, 1943 (Coleoptera, Cerambycidae) de la colección del Museo Nacional de Ciencias Naturales de Madrid, España.

---

***Iberodorcadion (Hispanodorcadion) aguadoi*** Aguado & Tomé, 2000

Número de ejemplares: 1 ♂ y 1 ♀ (holotipo y 1 paratipo).

Corología limitada a escasas localidades de las provincias de Palencia y Valladolid.

**Castilla y León:** PALENCIA: Población de Cerrato. VALLADOLID: Renedo de Esgueva.

***Iberodorcadion (Hispanodorcadion) albicans albicans*** (Chevrolat, 1862)

Número de ejemplares: 22 ♂♂ y 9 ♀♀.

Coloniza una zona limitada en el norte peninsular, en las Comunidades de Cantabria y Castilla y León, de altitud generalmente elevada.

**Cantabria:** Brañavieja, Pico Tres Mares, Picos de Europa, Puerto del Pozazal, Reinosa, Santander.

**Castilla y León:** PALENCIA: Brañosera.

***Iberodorcadion (Hispanodorcadion) albicans demandense*** (Escalera, 1902)

Número de ejemplares: 10 ♂♂ y 5 ♀♀ (lectotipo y 4 paralectotipos).

Limitado a la Sierra de la Demanda y zonas próximas.

**Castilla y León:** BURGOS: Pineda de la Sierra, Sierra de Burgos, Sierra de la Demanda.

***Iberodorcadion (Hispanodorcadion) albicans marinae*** Tomé & Bahillo, 1996



Número de ejemplares: 7 ♂♂ y 4 ♀♀ (holotipo y 7 paratipos).

Tiene una distribución geográfica reducida, dentro de la Comunidad de Castilla y León. Descrito como especie, aunque en Vives (2000) se le otorga rango subespecífico, que se mantiene en González *et al.* (2000). Su posición sistemática no es compartida por todos los autores.

**Castilla y León:** BURGOS: Olmillos de Sasamón. LEÓN: Cea (**nueva cita**), Sahagún.

***Iberodorcadion (Hispanodorcadion) albicans palentinum*** (Lauffer, 1911)

Número de ejemplares: 16 ♂♂ y 6 ♀♀ (lectotipo y 16 paralectotipos).

Limitado a la Comunidad de Castilla y León, provincias de León y Palencia. En la Fig. 7 podemos observar el lectotipo depositado en la colección del Museo.

**Fig. 7:** Catalogado lectotipo de *I. (H.) albicans palentinum*. MNCNM.

**Castilla y León:** LEON: La Espina. PALENCIA: Salinas de Pisuerga, Velilla de Tarilonte.

***Iberodorcadion (Hispanodorcadion) aries*** Tomé & Berger, 1999

Número de ejemplares: 5 ♂♂ y 3 ♀♀ (holotipo y 7 paratipos).

Las capturas de esta especie se han limitado, hasta el momento, a la provincia de León: la propia capital y zonas próximas a la localidad de Luyego de Somoza.

**Castilla y León:** LEON: León.

***Iberodorcadion (Hispanodorcadion) becerrae*** (Lauffer, 1901)

Número de ejemplares: 892 ♂♂ y 196 ♀♀ (lectotipo y 13 paralectotipos).

Distribuida por numerosas localidades de la mitad norte de la Península. En Saz (2007a) se estudia detalladamente su corología.

**Aragón:** ZARAGOZA: Veruela.

**Castilla y León:** BURGOS: Burgos, Huerta de Arriba, Pineda, Quintanapalla, Silos. SORIA: Garray, Puerto de Oncala, San Andrés, Soria, Vadillo.

**Castilla – La Mancha:** GUADALAJARA: Alcuneza, Sigüenza.

**La Rioja:** Ortigosa de Cameros (807 ♂♂ y 157 ♀♀).

***Iberodorcadion (Hispanodorcadion) bolivari*** (Lauffer, 1898)

Número de ejemplares: 462 ♂♂ y 63 ♀♀ (lectotipo y 2 paralectotipos).

Tradicionalmente citada de la Comunidad de Castilla – La Mancha, aunque en fecha relativamente reciente se ha ampliado su distribución a las de Valencia y Murcia.

**Castilla – La Mancha:** TOLEDO: Quero (361 ♂♂ y 55 ♀♀).

***Iberodorcadion (Hispanodorcadion) circumcinctum circumcinctum*** (Chevrolat, 1862)

Número de ejemplares: 421 ♂♂ y 300 ♀♀.

Citada de buen número de localidades, ocupa un área relativamente reducida en las provincias de Álava, Burgos y La Rioja. Aunque su morfología no es extremadamente variable, pueden aparecer ejemplares con coloración diferente de la típica oscura, como el representado en la Fig. 8, etiquetado como *D. burgosense*.

**País Vasco:** ÁLAVA: Nanclares de Oca, Vitoria.

**Castilla y León:** BURGOS: Arlanzón, Bugedo, Burgos, Miranda de Ebro, Montes Obarenes, (en la etiqueta se indica provincia de Logroño), Oña, Pineda de la Sierra, Quintanapalla (70 ♂♂ y 35 ♀♀), Riocerezo, Rubena, Valle del Arlanzón.

**La Rioja:** Foncea, Logroño, San Felices, Sierra de Cameros (170 ♂♂ y 84 ♀♀).

***Iberodorcadion (Hispanodorcadion) circumcinctum tenuecinctum*** (Pic, 1898)

Número de ejemplares: 26 ♂♂ y 10 ♀♀.

Los individuos de esta subespecie han venido siendo determinados como ssp. *ariasi* (Chevrolat, 1862), habiéndose establecido su posición taxonómica actual en Saz (2011a). Citada de una zona reducida en el norte peninsular.

**Cantabria:** Santander. **País Vasco:** VIZCAYA: Algorta, Bilbao, El Desierto.

Saz, A. del, Zapata, J.L. & Simón, A. Datos corológicos de los ejemplares del género *Iberodorcadion* Breuning, 1943 (Coleoptera, Cerambycidae) de la colección del Museo Nacional de Ciencias Naturales de Madrid, España.

---



**Fig. 8:** *I. (H.) circumcinctum*.  
Etiquetado "*D. burgosense*".  
MNCNM.

***Iberodorcadion (Hispanodorcadion) ferdinandi*** (Escalera, 1900)

Número de ejemplares: 13 ♂♂ y 1 ♀ (lectotipo y 3 paralectotipos).

Distribución muy reducida dentro de la Comunidad de Andalucía, limitada a varias localidades de las provincias de Almería y Granada, con poblaciones generalmente cercanas a cursos de agua (Verdugo, 2003).

**Andalucía:** GRANADA: Galera

***Iberodorcadion (Hispanodorcadion) fuentei*** (Pic, 1899)

Número de ejemplares: 46 ♂♂ y 28 ♀♀ (sintipo).

Ampliamente distribuido por el cuadrante sudeste peninsular. Los ejemplares de esta especie de la colección del Museo se relacionan en Zapata (2000).

**Andalucía:** GRANADA: Galera. JAÉN: Siles.

**Castilla – La Mancha:** ALBACETE: El Pardal, Molinicos, Riópar. CIUDAD REAL: Pozuelo de Calatrava.

**Comunidad Valenciana:** ALICANTE: La Encina.

**Murcia:** Cartagena.

***Iberodorcadion (Hispanodorcadion) graellsii*** (Graells, 1858)

Número de ejemplares: 2.223 ♂♂ y 1.245 ♀♀ (neotipo).

Coloniza el Sistema Central y buena parte de la Meseta Norte. En el documento "*Iberodorcadion graellsii* (Graells, 1858)" que puede consultarse dentro del *Proyecto Iberodorcadion RedIRIS* (ref<sup>a</sup> internet: Zapata, 2001), así como en Saz (2007a), se expone detalladamente su distribución geográfica. En el primero de estos trabajos se pone en cuestión la validez de las distintas subespecies descritas, lo que parece

corroborar el hecho de encontrarse con frecuencia imagos asignables a distintas subespecies conviviendo en la misma localidad. Por ello nos permitimos agrupar todas las citas en el taxón nominal.

**Castilla – La Mancha:** GUADALAJARA: Atienza, El Cardoso de la Sierra (**nueva cita**), Galve de Sorbe, Guadalajara.

**Castilla y León:** AVILA: Arévalo (**nueva cita**), Arroyo de la Cereceda, Barajas (**nueva cita**), La Serrota (**nueva cita**), Palacios Rubios, Puerto de Chía (75 ♂♂ y 39 ♀♀), Puerto del Pico (**nueva cita**), Puerto de Menga (112 ♂♂ y 73 ♀♀), Puerto de Villatoro, Sierra de Avila, Sierra de Gredos (220 ♂♂ y 90 ♀♀) (**nueva cita**), Venta del Obispo, Villatoro. BURGOS: Fresnillo, Fuentecén. SALAMANCA: Salamanca. SEGOVIA: Ayllón (83 ♂♂ y 30 ♀♀), Cerezo de Arriba (91 ♂♂ y 40 ♀♀), El Espinar, Fresno de Cantespino, Garganta del Espinar, Grado del Pico (86 ♂♂ y 58 ♀♀), La Granja (312 ♂♂ y 197 ♀♀), La Pinilla, Navafría, Puerto de Cotos, Puerto de la Quesera, Riaza, Riofrío de Riaza, Segovia (152 ♂♂ y 63 ♀♀), Sierra de Ayllón. SORIA: Losana (**nueva cita**), Vadillo (138 ♂♂ y 66 ♀♀) (**nueva cita**), Valderromán (**nueva cita**). VALLADOLID: Iscar, Peñafiel, Rio Cega, Rio Duratón (**nueva cita**).

**Madrid:** Cercedilla, El Escorial (205 ♂♂ y 121 ♀♀), El Ventorrillo-Navalmedio (**nueva cita**), Guadarrama, Lozoya, Montejo de la Sierra, Navacerrada, Paracuellos (**nueva cita**), Peña Cebollera (**nueva cita**), Peñalara (160 ♂♂ y 119 ♀♀), Peralejo (**nueva cita**), Puerto de Cotos, Puerto de Somosierra, Puerto del Reventón (**nueva cita**), Robregordo, Somosierra (111 ♂♂ y 20 ♀♀).

(Deben incluirse en esta relación, aunque en nuestra opinión mejor en apartado diferente, como así hacemos, 2 ♂♂ de *Dorcadion consanguineum* Lauffer, 1911, sinónimo de *I. (H.) graellsii*, muy posible híbrido de *I. (H.) hispanicum* e *I. (H.) graellsii*, procedentes de S<sup>a</sup> de Guadarrama y Puerto del Reventón, prov. de Madrid).

***Iberodorcadion (Hispanodorcadion) grustani*** González, 1992

Número de ejemplares: 1 ♂ y 1 ♀ (2 paratipos).

Presente en un área reducida de la Comunidad de Aragón.

**Aragón:** TERUEL: Barrachina.

***Iberodorcadion (Hipanodorcadion) heydenii*** (Kraatz, 1870)

Número de ejemplares: 6 ♂♂ y 5 ♀♀.

Propio de zonas de altitud elevada, en localidades de Asturias, Cantabria y Castilla y León (provincia de León).

**Asturias:** Collado de Bolbarán.

**Castilla y León:** LEÓN: Boñar, Montes Pardominos, Oseja, Puerto de Pajares, Redipollos, Vozmediano.

***Iberodorcadion (Hispanodorcadion) korbi*** (Ganglbauer, 1884)

Número de ejemplares: 15 ♂♂ y 6 ♀♀.

Distribución restringida a la Sierra de Javalambre y sus estribaciones.

**Aragón:** TERUEL: Javalambre.



Saz, A. del, Zapata, J.L. & Simón, A. Datos corológicos de los ejemplares del género *Iberodorcadion* Breuning, 1943 (Coleoptera, Cerambycidae) de la colección del Museo Nacional de Ciencias Naturales de Madrid, España.

---

***Iberodorcadion (Hispanodorcadion) martinezii*** (Pérez Arcas, 1874)

Número de ejemplares: 662 ♂♂ y 405 ♀♀ (lectotipo y 2 paralectotipos).

Especie tradicionalmente asociada a la Comunidad de Madrid. Su distribución geográfica ha sido estudiada detalladamente en Saz (2007a) e incluye localidades de las provincias de Guadalajara y Toledo.

**Castilla – La Mancha:** GUADALAJARA: Casa Uceda.

**Madrid:** Alcobendas, Getafe, Loeches, Madrid (641 ♂♂ y 392 ♀♀), Madrid-Moncloa, Madrid-Retiro, Montarco, Villaverde.

***Iberodorcadion (Hispanodorcadion) molitor molitor*** (Fabricius, 1775)

Número de ejemplares: 22 ♂♂ y 29 ♀♀.

Presente en Francia, se distribuye en nuestra Península por el cuadrante noreste. Se puede observar un magnífico ejemplar en la Fig. 9.

**Cataluña:** BARCELONA: Barcelona, Manresa, Montserrat, Taradell. LÉRIDA: Salardú, Vinaixa. TARRAGONA: Mola de Collejou, Puerto de Tortosa,

**Castilla y León:** BURGOS: Barbadillo.

**Comunidad Valenciana:** CASTELLÓN: La Merella.

**La Rioja:** Alberite, Calahorra, Fuenmayor, Logroño, San Felices, Sierra de Cameros.

**Navarra:** Peralta.



Fig. 9: *I. (H.) molitor*. Catalogado sintipo de "*D. molitor* v. *superbum*". MNCNM.

***Iberodorcadion (Hispanodorcadion) molitor navasi*** (Escalera, 1900)

Número de ejemplares: 2 ♂♂ (neotipo).

Distribución casi restringida a las provincias de Huesca y, fundamentalmente, Zaragoza, con una única cita en la de Lérida.

**Aragón:** ZARAGOZA: Zaragoza.



***Iberodorcadion (Hispanodorcadion) mosqueruelense*** (Escalera, 1902)

Número de ejemplares: 27 ♂♂ y 23 ♀♀ (lectotipo y 5 paralectotipos).

Corología limitada a la provincia de Teruel, en la comarca del Maestrazgo.

**Aragón:** TERUEL: Mosqueruela, Teruel.

***Iberodorcadion (Hispanodorcadion) neilense*** (Escalera, 1902)

Número de ejemplares: 353 ♂♂ y 182 ♀♀ (lectotipo y 2 paralectotipos).

Distribuido por el Sistema Ibérico y sus estribaciones, en las provincias de La Rioja, Burgos y Soria. Se vienen agrupando en esta especie los taxones *almarzense* Escalera, 1902 y *villosladense* Escalera, 1902, con caracteres morfológicos diferenciados, pero que parecen presentar individuos intermedios en algunas poblaciones. En la Fig. 10 y 11 se aprecian claramente las diferencias entre *neilense* y *almarzense*, fundamentalmente en la densidad de la pubescencia pronotal, aún cuando es más patente la separación morfológica con *villosladense* (Fig. 12 y 13).

**Castilla y León:** BURGOS: Barbadillo del Mercado, Hoyuelos de la Sierra, Huerta de Arriba, Laguna de Neila, Neila, Palacios de la Sierra, Pineda de la Sierra, Sierra de Neila. SORIA: Almarza (106 ♂♂ y 52 ♀♀), Covalada, Macizo de Urbión, Montenegro de Cameros, Pico de Urbión, Puerto de Piqueras, Puerto de Santa Inés, Urbión.

**La Rioja.** Canales de la Sierra, Logroño, Ortigosa de Cameros, Sierra Cebollera, Sierra de Cameros (120 ♂♂ y 52 ♀♀), Villanueva de Cameros, Villoslada de Cameros.

***Iberodorcadion (Hispanodorcadion) paulae*** Corraleño & Murria, 2012

Número de ejemplares: 1 ♂ y 1 ♀ (holotipo y paratipo).

Tan solo conocido hasta el momento por la serie típica, capturada en las localidades zaragozanas de Jaulín y María de Huerva.

**Aragón:** ZARAGOZA: Jaulín.

***Iberodorcadion (Hispanodorcadion) perezii perezii*** (Graells, 1849)

Número de ejemplares: 702 ♂♂ y 311 ♀♀ (holotipo).

Distribución limitada al “territorio histórico” de El Escorial, en la provincia de Madrid. Esta subespecie suele presentar una escasa variabilidad morfológica, aunque podemos observar un ejemplar singular en la Fig. 14.

**Madrid:** El Escorial (638 ♂♂ y 290 ♀♀), Puerto de Malagón.

***Iberodorcadion (Hispanodorcadion) perezii ghilianii*** (Chevrolat, 1862)

Número de ejemplares: 756 ♂♂ y 474 ♀♀.

Extendido por buena parte de las zonas montañosas de las provincias de Ávila y Madrid. En las montañas abulenses se han venido confundiendo algunas de sus citas con las de *I. (H.) abulense*, con cuyos fenotipos albinos guarda gran semejanza morfológica y en las madrileñas con *I. (H.) perezii hispanicum*, con varias de cuyas poblaciones es difícil de distinguir, sobre todo en el área comprendida entre las localidades de Cercedilla y Puerto de Navacerrada. La gradación morfológica entre

Saz, A. del, Zapata, J.L. & Simón, A. Datos corológicos de los ejemplares del género *Iberodorcadion* Breuning, 1943 (Coleoptera, Cerambycidae) de la colección del Museo Nacional de Ciencias Naturales de Madrid, España.

---



**Fig. 10:** Catalogado paralectotipo de *I. (H.) neilense*. MNCNM.



**Fig. 11:** *I. (H.) neilense*. Catalogado paralectotipo de "*D. almarzense*". MNCNM.



**Fig. 12:** *I. (H.) neilense*. Catalogado sintipo de "*D. villosladense* var. *nivosum*". MNCNM.



**Fig. 13:** *I. (H.) neilense*. Catalogado sintipo de "*D. villosladense* var. *circumalbum*". MNCNM.



**Fig. 14:** *I. (H.) perezii perezii* variedad. MNCNM.

*ghilianii* e *hispanicum* queda reflejada en la denominada “caja histórica” de Escalera (Fig. 15), en la que este autor remarca la variabilidad geográfica de ambos taxones.

**Castilla y León:** ÁVILA: Ávila, Las Navas del Marqués (175 ♂♂ y 27 ♀♀), Muñopepe. SEGOVIA: El Espinar (74 ♂♂ y 59 ♀♀), El Espinar-Cerro de los Pinos, El Espinar-Parrilla Río Moros, Puerto de los Leones, San Rafael.

**Madrid:** Cercedilla (175 ♂♂ y 92 ♀♀), Collado de Marichiva, Guadarrama, El Escorial, El Ventorrillo-Navacerrada (90 ♂♂ y 70 ♀♀), Navalmedio- El Ventorrillo (**nueva cita**), La Cepeda, Navacerrada- Cerro del Ventorro, Puerto de los Leones (55 ♂♂ y 61 ♀♀), Puerto de Navacerrada, Santa María de la Alameda, Sierra de Guadarrama.

***Iberodorcadion (Hispanodorcadion) perezii hispanicum*** (Mulsant, 1851)

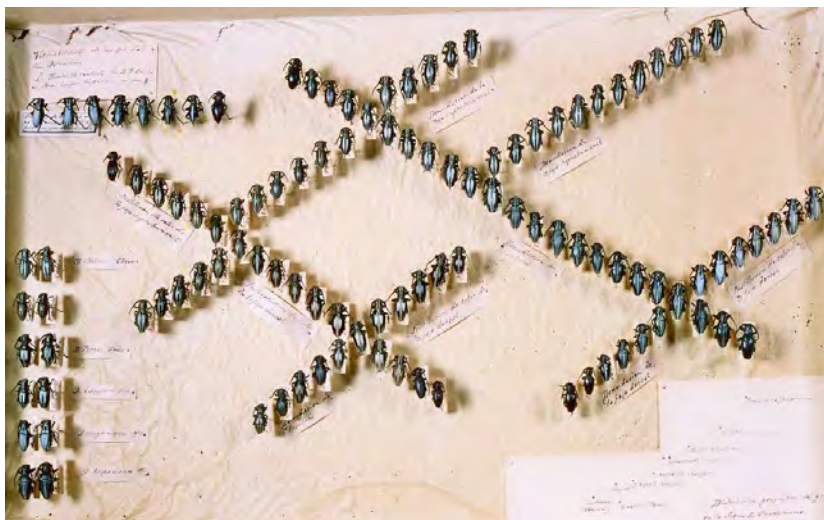
Número de ejemplares: 901 ♂♂ y 502 ♀♀.

Distribuido por numerosas localidades montañosas de la sierra madrileña y, en menor medida, por las provincias limítrofes de Ávila, Guadalajara y Segovia. Los individuos de esta especie presentan una elevada diversidad morfológica, como puede apreciarse en las Fig. 16 y 17.

**Castilla y León:** SEGOVIA: Grado del Pico, La Granja (78 ♂♂ y 70 ♀♀), Pinares de Pedraza, Puerto de Cotos, Puerto de la Quesera, Valle de Valsaín.

**Castilla – La Mancha:** GUADALAJARA: El Cardoso de la Sierra, Guadalajara, Pico Ocejón.

Saz, A. del, Zapata, J.L. & Simón, A. Datos corológicos de los ejemplares del género *Iberodorcadion* Breuning, 1943 (Coleoptera, Cerambycidae) de la colección del Museo Nacional de Ciencias Naturales de Madrid, España.



**Fig. 15:** Caja “histórica” de Escalera: estudio de la variabilidad geográfica de *perezi ghilianii* y *perezi hispanicum*. MNCNM.

**Madrid:** Cercedilla (62 ♂♂ y 44 ♀♀), El Paular, El Paular-Valle Alto (**nueva cita**), El Pedregoso-Somosierra, El Ventorrillo, El Ventorrillo-Navacerrada, El Ventorrillo-Navalmedio, Guadarrama, Guarramillas-Cabeza Hierro, La Pedriza de Manzanares, Laguna de los Pájaros, Lozoya (65 ♂♂ y 36 ♀♀), Miraflores de la Sierra, Navacerrada (87 ♂♂ y 41 ♀♀), Peña Cebollera, Peñalara, Puerto de Canencia, Puerto de Cotos, Puerto de la Morcuera (89 ♂♂ y 40 ♀♀), Puerto de Navacerrada, Puerto de Navafría, Puerto de Somosierra (71 ♂♂ y 37 ♀♀), Puerto del Reventón, Sierra de Guadarrama, Somosierra.

***Iberodorcadion (Hispanodorcadion) perezi nudipenne*** (Escalera, 1908).

Número de ejemplares: 23 ♂♂ y 8 ♀♀ (lectotipo y 30 paralectotipos).

Rehabilitado como especie en Tomé (2004), aunque en Saz (2011b) se vuelve a rebajar su estatus a rango subespecífico. Sus citas han venido siendo confundidas en buena parte con las de *I. (H.) perezi hispanicum* y su corología ha sido analizada con detalle en Saz (2011b).

**Castilla y León:** SEGOVIA: Cerezo de Arriba, Fresno de Cantespino, Riaza.



**Fig. 16:** *I. (H.) perezii hispanicum*. Catalogado sintipo de “*D. hispanicum* v. *griseopubescentis*”. MNCNM.



**Fig. 17:** *I. (H.) perezii hispanicum*. Catalogados sintipos de “*D. hispanicum* v. *cebollense*”. MNCNM.

***Iberodorcadion (Hispanodorcadion) perezii perchini* Saz, 2012**

Número de ejemplares: 2 ♂♂ y 2 ♀♀ (holotipo y 3 paratipos).

Solo capturado en la localidad típica de Cantalojas (Guadalajara).

**Castilla La Mancha:** GUADALAJARA: Cantalojas.

***Iberodorcadion (Hispanodorcadion) pseudomolitor* (Escalera, 1902)**

Número de ejemplares: 4 ♂♂ y 4 ♀♀ (2 sintipos).

Especie muy próxima morfológicamente a *I. (H.) mosqueruelense*, con algunas de cuyas poblaciones parece estar mezclada. Presenta una distribución geográfica también limitada a la comarca del Maestrazgo, al igual que *mosqueruelense*, provincias de Castellón y Teruel.

**Comunidad Valenciana:** CASTELLON: Peñagolosa.

***Iberodorcadion (Hispanodorcadion) segovianum segovianum* (Chevrolat, 1862)**

Número de ejemplares: 304 ♂♂ y 139 ♀♀.

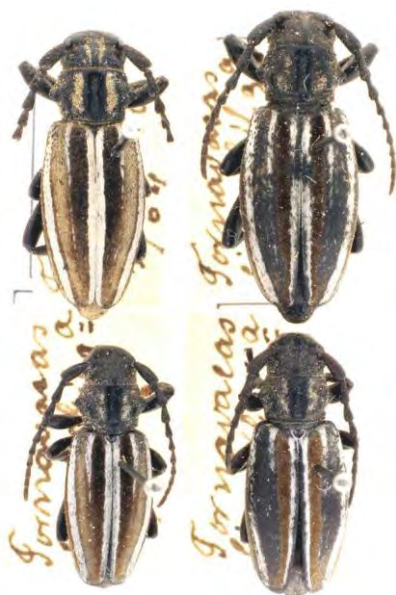
Especie difundida por la Sierra de Gredos y sus estribaciones, alcanzando también la Sierra de Béjar. Aunque por lo general tiene una morfología estable, puede presentar variaciones en poblaciones extremas (ver Fig. 18).

**Castilla y León:** AVILA: Hoyos del Espino-Garganta de las Pozas, La Serrota, Las Rozas-Gredos, Navalsauz, Navarredonda (177 ♂♂ y 59 ♀♀), Navasequilla, Puerto de

Saz, A. del, Zapata, J.L. & Simón, A. Datos corológicos de los ejemplares del género *Iberodorcadion* Breuning, 1943 (Coleoptera, Cerambycidae) de la colección del Museo Nacional de Ciencias Naturales de Madrid, España.

Chía, Puerto de Menga (166 ♂♂ y 89 ♀♀), Puerto de Villatoro (**nueva cita**), Puerto del Pico, San Martín de la Vega, Sierra de Gredos, Tornavacas a Sierra Gil García, Villarejo del Valle. SALAMANCA: Cerro del Castañar.

**Extremadura:** CÁCERES: Puerto de Tornavacas, Sierra de Guadalupe.



**Fig. 18:** *I. (H.) segovianum*.  
Catalogados sintipos de “*D. segovianum* v. *tornavacense*”  
MNCNM.

***Iberodorcadion (Hispanodorcadion) segovianum dejeanii*** (Chevrolat, 1862)

Número de ejemplares: 463 ♂♂ y 206 ♀♀.

Distribución similar al taxón anterior, que alcanza también la Sierra de la Peña de Francia. Sus citas se confunden en varias localidades con las de *I. (H.) segovianum* s. str., por lo que se hace necesaria una revisión de la corología de ambos táxones.

**Castilla y León:** AVILA: Candeleda, Navasequilla (**nueva cita**), Puerto de la Peña Negra. SALAMANCA: Béjar, Candelario, Sierra de Béjar, Sierra de la Peña de Francia.

***Iberodorcadion (Hispanodorcadion) seguntianum seguntianum*** (Daniel & Daniel, 1899)

Número de ejemplares: 6 ♂♂ y 7 ♀♀.

Especie distribuida por parte de la mitad oriental de la Meseta Norte y por la Sierra del Moncayo. Su corología y sus variaciones morfológicas han sido ampliamente estudiadas en Saz (2010).

**Aragón:** ZARAGOZA: Moncayo.

**Castilla – La Mancha:** GUADALAJARA: Sigüenza.



***Iberodorcadion (Hispanodorcadion) seguntianum intermedium*** (Escalera, 1902)

Número de ejemplares: 2 ♂♂ (sintipos).

Descrito como *D. seguntianum* Dan. v. *intermedium* en Escalera (1902), aunque el mismo autor, en un trabajo posterior (Escalera, 1911), le otorga rango específico. A partir de Vives (1983) se ha considerado sinonimia de *I. (H.) graellsii cinereum*, siendo por último analizada detalladamente su morfología y establecido su estatus subespecífico actual en Saz (2010). En Escalera (1924) se enumeran, como pertenecientes a la colección del Museo, 3 ♂♂ de “*D. intermedium*” de la localidad de Arroyo Fraguas y 20 ♂♂ y 8 ♀♀ de “Palacio Rubio”, aunque, como ya indicábamos en Saz (2010), estos últimos ejemplares corresponden realmente, en nuestra opinión, a *I. (H.) graellsii*.

**Castilla – La Mancha:** GUADALAJARA: Arroyo de las Fraguas.

***Iberodorcadion (Hispanodorcadion) terolense*** (Escalera, 1902)

Número de ejemplares: 184 ♂♂ y 61 ♀♀ (lectotipo y 11 paralectotipos).

Distribuido exclusivamente por la provincia de Teruel, aunque existe una cita muy dudosa de Miedes (Zaragoza), indicada en la descripción de la variedad *rugulipenne* (Breuning, 1947) y que Vives (1983) asigna a *Iberodorcadion (Hispanodorcadion) zarcoi turdetanum* (Lauffer, 1911).

**Aragón:** TERUEL: Cucalón, Escriche, Griegos, Gúdar, Monteagudo (154 ♂♂ y 13 ♀♀), Mosqueruela, Sierra de Gúdar, Valdelinares.

***Iberodorcadion (Hispanodorcadion) uhagonii*** (Pérez-Arcas, 1868)

Número de ejemplares: 185 ♂♂ y 73 ♀♀ (lectotipo y 2 paralectotipos).

Presenta una amplia distribución en la mitad este del centro peninsular, en las Comunidades de Aragón, Castilla y León y Castilla – La Mancha.

**Aragón:** TERUEL: Albarracín, Ródenas.

**Castilla – La Mancha:** CUENCA: Carrascosa, Cuenca (94 ♂♂ y 26 ♀♀), El Provencio, Honrubia, Montalbanejo, Osa de la Vega, Puebla de Almenara, Río Zancara, Saelices, Salvacañete, Uclés, Valdemoro de la Sierra, Valparaiso de Abajo. GUADALAJARA: Almonacid, Balconete, Brihuega, El Pobo de Dueñas, Hueva (**nueva cita**), Riba de Saelices.

***Iberodorcadion (Hispanodorcadion) uhagonii pradae*** Saz, 2007

Número de ejemplares: 1 ♂ y 1 ♀ (holotipo y 1 paratipo).

Limitado a la vertiente soriana de Sierra Ministra.

**Castilla y León:** SORIA: Sierra Ministra.

***Iberodorcadion (Hispanodorcadion) vanhoegaerdeni*** (Breuning, 1956)

Número de ejemplares: 2 ♂♂.

Especie que ha sufrido sucesivos cambios en su estatus: descrita como especie, es considerada como simple variedad en Vives (1983) y, posteriormente, se sinonimiza

Saz, A. del, Zapata, J.L. & Simón, A. Datos corológicos de los ejemplares del género *Iberodorcadion* Breuning, 1943 (Coleoptera, Cerambycidae) de la colección del Museo Nacional de Ciencias Naturales de Madrid, España.

---

con *I. (H.) heydenii* en Vives (2000). En Tomé *et al.* (2001) se restablece su rango específico, aunque en González *et al.* (2007) se considera subespecie de *I. (H.) albicans*, sin aportar razones para la rebaja, por lo que nos permitimos respetar el criterio de rehabilitación específica de Tomé *et al.* (2001). En Tomé (2009) se actualiza su distribución.

**Castilla y León:** LEÓN: Puerto de la Magdalena, Vivero.

***Iberodorcadion (Hispanodorcadion) zarcoi zarcoi*** (Schramm, 1910)

Número de ejemplares: 89 ♂♂ y 41 ♀♀ (lectotipo y 11 paralectotipos).

Especie típica de la Comunidad de Aragón, provincias de Teruel y Zaragoza. Es muy posible que alcance también la provincia de Soria.

**Aragón:** TERUEL: Teruel. ZARAGOZA: Épila.

***Iberodorcadion (Hispanodorcadion) zarcoi turdetanum*** (Lauffer, 1911)

Número de ejemplares: 18 ♂♂ y 14 ♀♀ (lectotipo y 2 paralectotipos).

Distribución limitada a un número reducido de localidades de la provincia de Teruel. A partir de Vives (1983) se considera subespecie de *I. (H.) zarcoi* y engloba los táxones *ignotum* Escalera, 1911 y *denudatum* Escalera, 1911, que quizás encajan, al igual que *turdetanum*, más en la morfología de *I. (H.) terolense* que en la de *zarcoi* (ver Fig. 19).

**Aragón:** TERUEL: Teruel.

***Iberodorcadion (Hispanodorcadion) zenete*** Anichtchenko & Verdugo, 2004

Número de ejemplares: 1 ♂ y 1 ♀ (holotipo y 1 paratipo). Capturada exclusivamente en su localidad típica.

**Andalucía:** ALMERÍA: Puerto de la Ragua – Bayárcal.



**Fig. 19:** *I. (H.) zarcoi turdetanum*.  
Etiquetado "*D. ignotum denudatum*".  
MNCNM.



## CONCLUSIONES

En el presente estudio se han analizado un total de 17.381 ejemplares de *Iberodorcadion* de la colección del Museo Nacional de Ciencias Naturales de Madrid. Como resultado de la revisión efectuada se han relacionado un total de 498 citas corológicas (relativas a 65 taxones de rango específico y subespecífico), de las que 51 constituyen primeras citas para las localidades correspondientes.

## AGRADECIMIENTO

Queremos dejar constancia de nuestro agradecimiento al personal del Museo Nacional de Ciencias Naturales de Madrid y, en forma especial, a las Dras. D<sup>a</sup> Amparo Blay, D<sup>a</sup> Carolina Martín, D<sup>a</sup> Isabel Izquierdo y D<sup>a</sup> Mercedes París por su colaboración y facilidades recibidas para la consulta de la colección de *Iberodorcadion* del citado organismo. Asimismo agradecemos a nuestro buen amigo y colega Rafael Gil la realización de las fotografías que se incluyen en este trabajo.

**Tabla I:** Relación de citas no localizadas.

ESPECIE	DATOS ETIQUETAS	NÚM. EX.
<i>I. (I.) fuliginator</i>	Igarotía	3
<i>I. (I.) spinolae</i>	Castro Cenira	2
<i>I. (B.) isernii</i>	Cerro Cortes Barranco, Arguido	1
<i>I. (B.) suturale</i>	Bosca	1
<i>I. (H.) graellsii</i>	Chorro, Vázquez	18
<i>I. (H.) graellsii</i>	Fuente Congosto	2
<i>I. (H.) graellsii</i>	S <sup>a</sup> de Navas	1
<i>I. (H.) perezii ghilianii</i>	Cabeza Arenales	53
<i>I. (H.) perezii ghilianii</i>	Villanueva Vadillo	18
<i>I. (H.) segovianum segovianum</i>	Chorro, Vázquez	1
<i>I. (H.) segovianum dejeanii</i>	Villavieja	1

Saz, A. del, Zapata, J.L. & Simón, A. Datos corológicos de los ejemplares del género *Iberodorcadion* Breuning, 1943 (Coleoptera, Cerambycidae) de la colección del Museo Nacional de Ciencias Naturales de Madrid, España.

**Tabla II:** Relación de citas erróneas.

ESPECIE	DATOS ETIQUETAS	NÚM. EX.
<i>I. (H.) spinolae</i>	Castrillos (León)	5
<i>I. (H.) spinolae</i>	El Escorial (Madrid)	6
<i>I. (B.) suturale</i>	Pirineos	2
<i>I. (H.) abulense</i>	El Escorial (Madrid)	57
<i>I. (H.) becerrae</i>	El Escorial (Madrid)	25
<i>I. (H.) becerrae</i>	El Espinar (Segovia)	1
<i>I. (H.) bolivari</i>	Madrid	109
<i>I. (H.) circumcinctum</i>	El Escorial (Madrid)	26
<i>I. (H.) graellsii</i>	La Ercina (León)	1
<i>I. (H.) graellsii</i>	San Juan de la Peña (Huesca)	63
<i>I. (H.) martinezii</i>	El Escorial (Madrid)	1
<i>I. (H.) martinezii</i>	Sigüenza (Guadalajara)	2
<i>I. (H.) perezii perezii</i>	San Juan de la Peña (Huesca)	37
<i>I. (H.) perezii ghilianii</i>	Montejo de la Sierra (Madrid)	4
<i>I. (H.) perezii ghilianii</i>	S <sup>a</sup> de Camero Nuevo (La Rioja)	35
<i>I. (H.) perezii ghilianii</i>	Valderromán (Soria)	4
<i>I. (H.) perezii hispanicum</i>	El Pardo (Madrid)	1
<i>I. (H.) perezii hispanicum</i>	Monte Txindoji (Guipúzcoa)	1
<i>I. (H.) perezii hispanicum</i>	Salamanca (Salamanca)	22
<i>I. (H.) segovianum</i>	El Escorial (Madrid)	30
<i>I. (H.) segovianum</i>	El Espinar (Segovia)	12
<i>I. (H.) segovianum</i>	Peñalara (Madrid)	9
<i>I. (H.) zarcoi turdetanum</i>	Losana (Soria)	1

## REFERENCIAS BIBLIOGRÁFICAS

- Bahillo, P., 1997.** Estudio de la variabilidad en las poblaciones de *Iberodorcadion fuliginator* (Linneo, 1758) del País Vasco y Navarra (Coleoptera: Cerambycidae). *Boln. Asoc. esp. Ent.*, **21**: (3-4): 211-220.
- Breuning, S., 1947.** Nouvelles formes de *Dorcadion* (Coleoptera, Cerambycidae). *Misc. Entomol.* 2e note. **XLIII** (11): 149-172.
- Cobos, A., 1987.** La coleopterofauna endémica almeriense. *Graellsia*, t. **XLIII**: 3-17.
- Escalera, M. M. de la, 1911.** Los “*Dorcadion*” entre el Guadiana y el Duero a través de la Cuenca del Tajo. *Asoc. esp. progr. Cien. Congreso de Granada*, sec. 4<sup>a</sup> (Ciencias Naturales) I: 1-13.
- Escalera, M. M. de la, 1924.** Enumeración de las especies españolas de *Dorcadion* (Col., Ceramb.) del Museo de Madrid, y descripción de algunas formas nuevas. *Bol. Real Soc. Esp. Hist. Nat.*, **XXIV**: 192-200.
- González, C., 1991.** El género *Iberodorcadion* Breuning: su distribución en Aragón. (Col. Cerambycidae). *Zapateri Revta. aragon. ent.*, **1** (1): 18-29.

- González, C., 1995.** Nuevas aportaciones a la distribución del género *Iberodorcadion* Breuning (1948) en la Comunidad Autónoma de Aragón (Coleoptera: Cerambycidae). *Historia Natural' 93*. Jaca y Huesca: 403-412.
- González, C., I. Gonzalo, & P. Velasco, 2001.** *Iberodorcadion* (*Hispanodorcadion*) *mosqueruelense* var. *pseudomolitor* (Escalera, 1902), propuesta de nuevo status (Cerambycidae: Dorcadionini). *Zapateri Revta. aragon. ent.*, **9**: 59-64.
- González, C. F., 2002.** Catálogo de los Cerambycidae (Coleoptera) de Aragón. *Cat. entomofauna aragon.*, **27**: 3-43.
- González, C. F., E. Vives & A. J. S. Zuzarte, 2007.** Nuevo catálogo de los Cerambycidae (Coleoptera) de la Península Ibérica, islas Baleares e islas atlánticas: Canarias, Açores y Madeira. Monografías S.E.A., vol. **12**. Sociedad Entomológica Aragonesa Zaragoza, 211 pp.
- Hernández, J. M., 1991.** El poliformismo en *Iberodorcadion* (*Hispanodorcadion*) *martinezii* (Pérez, 1874), endémico de la provincia de Madrid (España) (Coleoptera, Cerambycidae, Lamiinae). *Zool. baetica*, **2**: 85-99.
- Izquierdo, I., C. Martín, M. Paris & C. Santos, 1997.** La colección de Entomología del Museo Nacional de Ciencias Naturales (CSIC). *Graellsia*, **53**: 49-85.
- Lgar, A., 1963.** Los Dorcadion de Cataluña. *Miscelanea Zoologica*, Barcelona, **1** (5):81-88.
- Lencina, J. L., C. Andújar, A. Andújar, & L. Ruano, 2001.** Los *Iberodorcadion* Breuning, 1943 del sur de la provincia de Albacete (Coleoptera: Cerambycidae: Lamiinae). *Sabuco rev. est. albac.*, **1**: 95-109.
- Pérez Arcas, L., 1868.** Insectos nuevos o poco conocidos de la fauna española. *An. Soc. Esp. Hist. Nat.*, **3** : 83-85.
- Pic, M. 1941.** Nouveaux cérambycides. *Opuscula Martialis*, **II** : 3.
- Saz, A. del, 2007a.** Los *Iberodorcadion* Breuning, 1943 de la Península Ibérica (I): Estudio comparativo de algunas especies de la zona central peninsular (Coleoptera, Cerambycidae). *Boletín de la Sociedad Entomológica Aragonesa (S.E.A.)*, **40**: 397-408.
- Saz, A. del, 2007b.** Contribución al catálogo de los Cerambycidae (Coleoptera) de la Península Ibérica, islas Baleares e islas atlánticas. *Boletín de la Sociedad Entomológica Aragonesa (S.E.A.)*, **41**: 203-208
- Saz, A. del, 2010.** Los *Iberodorcadion* Breuning, 1943 de la Península Ibérica (2ª nota): estudio de *Iberodorcadion* (*Hispanodorcadion*) *seguntianum* (Daniel & Daniel, 1899) y análisis de la posición sistemática del taxon *intermedium* Escalera, 1892 (Coleoptera, Cerambycidae). *Boletín de la Sociedad Entomológica Aragonesa (S.E.A.)*, **46**: 235-242.
- Saz, A. del, 2011a.** Revisión de la posición sistemática de los taxones *ariasi* Chevrolat, 1862 y *tenuecinctum* Pic, 1898 de *Iberodorcadion* (*Hispanodorcadion*) *circumcinctum* (Chevrolat, 1862) (Coleoptera, Cerambycidae). *Boletín de la Sociedad Entomológica Aragonesa (S.E.A.)*, **48**: 321-326.
- Saz, A. del, 2011b.** Los *Iberodorcadion* Breuning, 1943 de la Península Ibérica (3ª nota): estudio de *Iberodorcadion* (*Hispanodorcadion*) *nudipenne* (Escalera, 1908) (Coleoptera, Cerambycidae). *Boletín de la Sociedad Entomológica Aragonesa (S.E.A.)*, **48**: 407-415.
- Saz, A. del, A. Simón & J. L. Zapata, 2004.** Localidades de captura de los *Iberodorcadion* Breuning, 1943 de la colección del Museo Nacional de Ciencias Naturales de Madrid (Coleoptera, Cerambycidae). Proyecto Iberodorcadion. Comunidad Virtual de Entomología. RedIRIS. Disponible en: <http://entomologia.rediris.es/Iberodorcadion/col/MNCM.html>.

Saz, A. del, Zapata, J.L. & Simón, A. Datos corológicos de los ejemplares del género *Iberodorcadion* Breuning, 1943 (Coleoptera, Cerambycidae) de la colección del Museo Nacional de Ciencias Naturales de Madrid, España.

---

- Tomé, M., 1998.** Sobre *Iberodorcadion* (*Hispanodorcadion*) *seguntianum* Daniel & Daniel, *Iberodorcadion* (*Hispanodorcadion*) *becerrae* Lauffer e *Iberodorcadion* (*Hispanodorcadion*) *ruspolii* Breuning. *Zapateri Revta. Aragon. Ent.*, **8**: 201-212.
- Tomé, M., 2004.** Rehabilitación de *Dorcadion* (*Iberodorcadion*) *nudipenne* Escalera (Coleoptera, Cerambycidae). *Boletín de la Sociedad Entomológica Aragonesa (S.E.A.)*, **35**: 247-249.
- Tomé, M., 2009.** Nuevos datos sobre *Dorcadion* (*Iberodorcadion*) *vanhoegaerdeni* Breuning, 1956 en la Península Ibérica (Coleoptera, Cerambycidae). *Boletín de la Sociedad Entomológica Aragonesa (S.E.A.)*, **45**: 299-302.
- Tomé, M., P. Berger & P. Bahillo, 2001.** Rehabilitación de *Iberodorcadion vanhoegaerdeni* (Breuning, 1956) (Coleoptera, Cerambycidae). *Biocosme Mésogéen. Nice*, **18** (3): 109-121.
- Verdugo, A., 1993.** *Iberodorcadion* (*Baeticodorcadion*) *nigrosparsum* bona specie (Coleoptera, Cerambycidae). *Bol. Gr. Ent. Madrid*, **6**: 69-95.
- Verdugo, A., 2001.** *Iberodorcadion griseascens* (Escalera, 1900), nueva sinonimia de *Iberodorcadion mus* (Rosenhauer, 1856) (Coleoptera, Cerambycidae, Lamiinae). *Rev. Soc. Gadit. Hist. Nat.*, **II**: 5-16.
- Verdugo, A., 2003.** Los *Iberodorcadion* de Andalucía, España. (Coleoptera, Cerambycidae). *Rev. Soc. Gadit. Hist. Nat.*, **III**: 116-156.
- Vives, E., 1976.** Contribución al conocimiento de los *Iberodorcadion* Breuning (Col. Cerambycidae). *Miscel. Zool.* **3.5**: 163-168.
- Vives, E., 1983.** Revisión del género *Iberodorcadion* (Coleópteros Cerambícidos). CSIC. Inst. Esp. Entom., Madrid, 171 pp.
- Vives, E., 1985.** *Cerambícidos (Coleoptera) de la Península Ibérica y de las Islas Baleares*. Treballs del Museu de Zoologia. Barcelona, 137pp.
- Vives, E., 2000.** *Coleoptera Cerambycidae*. Fauna Ibérica vol. 12. Museo Nacional de Ciencias Naturales. CSIC. Madrid, 715 pp.
- Zapata, J. L., 2000.** Los *fuentei* conservados en el Museo Nacional de Ciencias Naturales de Madrid (Coleoptera, Cerambycidae, Dorcadion). *Boletín de la Sociedad Entomológica Aragonesa (S.E.A.)*, **27**: 49-50.
- Zapata, J. L., 2001.** *Iberodorcadion graellsii* (Graëlls, 1858). Proyecto Iberodorcadion. Comunidad Virtual de Entomología. RedIRIS. Disponible en: <http://entomologia.rediris.es/iberodorcadion/graellsii/graeljz.htm>.
- 

**Recibido:** 7 marzo 2013  
**Aceptado:** 12 marzo 2013  
**Publicado en línea:** 13 marzo 2013