

# La formación de Médicos Internos Residentes de Medicina Interna en Galicia: encuesta de opinión

## *Medical training of Internal Medicine Specialists in Galicia: opinion survey*

Héctor Meijide Míguez<sup>1</sup>, Ramón Rabuñal Rey<sup>2</sup>, Fernando de la Iglesia Martínez<sup>3</sup>

<sup>1</sup>MIR Medicina Interna. Complejo Hospitalario Universitario de A Coruña. <sup>2</sup>Servicio de Medicina Interna. Complejo Hospitalario Xeral-Calde. Lugo.

<sup>3</sup>Servicio de Medicina Interna. Complejo Hospitalario Universitario de A Coruña.

### Resumen

**OBJETIVO:** La opinión de los médicos internos residentes debe considerarse como parte importante de la mejora en la calidad de la formación. Presentamos los resultados de una encuesta de opinión de los internistas gallegos en formación en los 9 centros acreditados en Galicia llevada a cabo por la Sociedad Gallega de Medicina Interna (SOGAMI).

**MATERIAL Y METODOS:** Se elaboró una encuesta estructurada en aspectos socio-demográficos, asistenciales, docentes, de investigación, de perspectivas de futuro y conocimiento de la Sociedad. La evaluación tuvo lugar en el periodo comprendido entre Enero y Marzo de 2010, realizándose on-line en la web de la SOGAMI. Se realizó un análisis descriptivo simple.

**RESULTADOS:** EL 42% del total de 52 especialistas en formación cumplimentó la encuesta. De ellos, el 40% fueron varones, con una edad media de 29,4 años. La mitad de los encuestados pertenecía a un hospital universitario. El 73% considera poco o nada equilibrados la docencia con el trabajo asistencial. El 78% no considera adecuada la supervisión durante las guardias, y el 50% no las libra. Hasta un 60% de los encuestados no conoce sus evaluaciones. El 78% no ha publicado ningún trabajo científico. La mayoría (86%) son socios de la SOGAMI, aunque participan poco en sus actividades (solo el 4% forma parte de un grupo de trabajo y solo el 9% ha publicado en la revista Galicia Clínica).

**CONCLUSIONES:** La encuesta proporciona una importante información referente a los aspectos más importantes implicados en la formación del MIR. La SOGAMI propone la mejora de aquellos que son deficitarios mediante el uso de sus recursos y la participación en sus actividades formativas.

**Palabras clave:** Medicina Interna. Encuesta de opinión. Formación Sanitaria Especializada.

### Abstract

**OBJECTIVE:** Trainee specialists's opinion should be considered an important part of improving the quality of training. We present the results of an opinion survey completed by resident physicians in galician accredited centers in September conducted by the Galician Society of Internal Medicine (SOGAMI).

**MATERIAL AND METHODS:** A structured questionnaire was developed in demographic, health care, teaching, research, future perspectives and knowledge of the Society. The evaluation took place in the period between January and March 2010, performing on-line at the website of the SOGAMI. We performed a simple descriptive analysis.

**RESULTS:** The opinion survey was filled out by 42% of the total of 52 training specialists. Of these, 40% were male, with a mean age of 29.4 years. Half of the respondents belonged to a university hospital. 73% felt no balanced between teaching with clinical work. 78% did not consider suitable the supervision during the guards, and 50% were unable to exempt. Up to 60% of respondents did not know their assessments. 78% has not published any scientific work. Most (86%) are members of the SOGAMI, but participate little in their activities (only 4% is part of a Working Group and only 9% has published in the Journal Galicia Clínica).

**CONCLUSIONS:** The survey provides important information regarding the most important aspects involved in resident physicians training. The SOGAMI aims to improve those that are in deficit by using its resources and participation in training activities.

**Key words:** Internal Medicine. Opinion Survey. Specialist medical training.

### Introducción

La opinión de los médicos internos residentes debe considerarse como parte importante de la mejora en la calidad de la formación que recibimos. Medicina Interna es uno de los programas de especialización médica con mayor número de residentes en formación<sup>1</sup>. Es importante el número de encuestas que han sido publicadas en la literatura al respecto. Sin embargo, a nivel gallego, los residentes de Medicina Interna no habíamos podido dar a conocer nuestra opinión formal sobre la calidad de nuestra formación.

En los trabajos previamente realizados, los residentes se muestran en general muy críticos con su formación<sup>2,3,4,5,6,7</sup>. Se valora un exceso de asistencia en relación a las tareas

específicamente formativas. La mayor parte del tiempo lo pasan solos o con otros residentes, exponente claro de una inadecuada supervisión, especialmente durante las guardias. Se da poca importancia a las evaluaciones, tanto de los residentes como las de estos sobre los servicios por donde han rotado, denotando una carencia en los actuales sistemas de evaluación.

Es reseñable la falta de suficiencia en el apartado de investigación que se plasma en encuestas previas<sup>1,8,9</sup>. Existe una actitud positiva mostrando un gran interés respecto a la formación en investigación por parte de los residentes de Medicina Interna. Sin embargo, son pocos los que consi-

Tabla 1. Respuestas sobre la calidad asistencial  
en la formación MIR

PREGUNTA	PUNTUACION*
¿Crees adecuada la capacidad asistencial y técnica de tu centro para la formación de residentes?	8,35
¿Crees que tu grado de responsabilidad se corresponde con tu año de residencia?	7,50
¿Te sientes utilizado realizando tareas de sustitución de un especialista en detrimento de la supervisión de tu trabajo?	5,82
¿Es adecuada la supervisión de tu trabajo?	7,02
¿Consideras formativas las guardias?	6,35
¿Es adecuada la supervisión de tu trabajo en las guardias?	5,20
¿Te sientes integrado en tu servicio?	7,80
Número medio de guardias al mes	6
Porcentaje de residentes que libran las guardias	50%
Porcentaje de residentes que consideran excesivo el nº guardias/mes	45%

Media de las respuestas posibles en la escala de lickert (modificada):  
nada (2,5), poco (5), bastante (7,5), mucho (10)

Tabla 2. Respuestas sobre la actividad docente  
durante la formación MIR

PREGUNTA	PUNTUACION*
¿Consideras las sesiones adecuadas para tu formación?	6,85
¿Te reúnes periódicamente con tu Tutor?	7,72
¿Conoces la evaluación que te hacen de cada rotación?	4,95
¿Evalúas tu capacidad docente de cada rotación?	5,60
¿Crees adecuada tu formación en habilidades técnicas?	6,37
¿Se preocupa tu servicio para que tengas acceso a la formación en informática?	4,97
¿Crees equilibrados la docencia y el trabajo asistencial?	5,55
¿Consideras suficiente la participación de otros especialistas en tu formación?	5,00
Porcentaje de residentes que consideran importante realizar alguna rotación externa en otro hospital	96%
Porcentaje de residentes a los que su servicio les ofrece la posibilidad de rotar fuera del hospital	100%

Media de las respuestas posibles en la escala de lickert(modificada):  
nada (2,5), poco (5), bastante (7,5), mucho (10)

deran una adecuada participación en estas actividades, en detrimento de tareas puramente asistenciales, así como también son pocas las ayudas o facilidades por parte de su servicio para alcanzarlas.

El porcentaje de cumplimentación de este tipo de encuestas en general es bajo<sup>4</sup>, y esto puede ocasionar un sesgo en la interpretación de las mismas, ya que pueden ser los más motivados o los menos motivados los que la realicen. Es posible que la falta de confianza en las mismas para la mejora de la formación sea el responsable de este problema.

La Sociedad Gallega de Medicina Interna (SOGAMI) promovió la realización de esta encuesta de opinión con la finalidad de conocer las inquietudes de los residentes gallegos, y obtener una información válida sobre la situación actual de nuestra formación. Las encuestas de opinión previamente publicadas en pocas ocasiones han podido modificar los programas docentes, probablemente debido a la inercia del aparentemente "sólido" sistema MIR<sup>1,4</sup>. Por ello, la SOGAMI ha manifestado su predisposición para cubrir en la medida de lo posible los déficits del mismo y adecuar la formación a nuestras expectativas.

## Material y métodos

La estructura y contenido de la encuesta se elaboró en base a cuestionarios previos<sup>1,3,4,7,8</sup> y fue coordinada por la SO-

GAMI. Contenía 6 apartados, que incluían aspectos socio-demográficos, asistenciales, docentes, de investigación, de perspectivas de futuro y de conocimiento de nuestra Sociedad Gallega, con un apartado de sugerencias al final de la misma. El cómputo total de preguntas ascendió a 52. Las respuestas posibles para cada una de las preguntas eran de tipo cualitativo: nada, poco, bastante y mucho.

Para fomentar la participación, se decidió que se realizaría on-line en la web de la Sociedad ( www.meiga.info ), y la notificación de la misma la llevó a cabo el representante de los MIR y vocal de la SOGAMI vía e-mail en sucesivas ocasiones, a todos los MIR de Medicina Interna de los 9 centros acreditados en Galicia.

El periodo para su realización comprendió los meses de Enero a Abril del presente año. Una vez finalizado el plazo, se realizó un análisis descriptivo simple dado el pequeño tamaño de la muestra.

## Resultados

Se obtuvieron 22 encuestas de los 52 internistas gallegos en formación, lo que supone una participación del 42%. La edad media fue de 29,4 años, el 40% eran varones, siendo la muestra relativamente homogénea en cuanto a año de residencia, R1 23%, R2 35%, R3 27%, R4 18% y R5 14%. La mitad de los encuestados pertenecía a un hospital uni-

Tabla 3. Respuestas sobre la actividad investigadora durante la formación MIR

PREGUNTA	PUNTUACION*
¿Crees adecuada la participación de tu servicio en proyectos de investigación?	4,30
¿Se preocupa tu servicio por tu formación en investigación clínica?	4,77
¿Qué importancia le das a publicar?	6,95
¿Tienes facilidades para realizar la tesis doctoral?	5,10
¿Tienes facilidades para acudir a cursos y congresos?	7,05
Porcentaje de residentes que no han publicado ningún trabajo científico	78%
Porcentaje de residentes que realizan o han realizado cursos doctorado	55%
Porcentaje de residentes con cursos de doctorado en H. Universitario	37%
Porcentaje de residentes con cursos de doctorado en H. No Universitario	55%

\*Media de las respuestas posibles en la escala de likert (modificada): nada (2,5), poco (5), bastante (7,5), mucho (10).

Tabla 4. Perspectivas de futuro del médico interno residente

PREGUNTA	PUNTUACION*
¿Ampliarías el % de tu formación y trabajo en actividades ambulatorias?	6,50
¿Invertirías parte de tu tiempo formativo en recibir más formación en medicina de urgencias?	5,87
¿Recibes formación en bioética?	5,20
Invertirías parte de tu tiempo formativo en recibir más formación en bioética?	4,90
¿Recibes formación en habilidades comunicativas?	3,62
Invertirías parte de tu tiempo formativo en recibir más formación en habilidades comunicativas?	5,80
¿Considerarías de interés que parte de tu rotación se realizara en Atención Primaria?	4,25
Considerarías de interés que parte de tu rotación se realizara en un Hospital Comarcal?	5,32
¿Estás de acuerdo en la subespecialización en áreas de capacitación durante la residencia?	6,15
¿Ves con optimismo el futuro laboral como internista?	5,42

\*Media de las respuestas posibles en la escala de likert(modificada): nada (2,5), poco(5), bastante (7,53), mucho (10)

versitario. El análisis descriptivo simple de los apartados de la encuesta en relación con la tareas asistenciales se detalla en la tabla 1, los aspectos referidos a docencia se muestran en la tabla 2, las preguntas referidas a la formación en investigación en la tabla 3, las expectativas de futuro en la tabla 4 y por último el conocimiento de los MIR sobre su Sociedad en la tabla 5.

Respecto al apartado asistencial, el 81% de los encuestados cree adecuada la capacidad asistencial y técnica de su centro para la formación. El 91% considera adecuado el grado de responsabilidad en relación con el año de residencia. Realizan un número medio de 6 guardias al mes. El 50% consideran que las guardias no son formativas, hasta un 78% creen que no tienen una adecuada supervisión durante las mismas (fig. 1), y la mitad de los encuestados no las libran. En cuanto a las preguntas en materia de docencia, el 78% de los residentes considera que existe un desequilibrio entre la actividad asistencial y docente, tal y como muestra la fig. 2. El 82% se reúnen periódicamente con su tutor, y el 64% consideran las sesiones adecuadas para su formación. Hasta un 50% de los encuestados no conocen las evaluaciones que le hacen de sus rotaciones (fig. 3), aunque también más de la mitad no realizan evaluaciones de los servicios por donde rotan. El 96% considera que es importante realizar una rotación externa en otro hospital.

En el apartado de formación en investigación, el 73% cree que es inadecuada la participación de su servicio en actividades investigadoras, y hasta un 87% consideran que su servicio se preocupa poco por implementar su formación en este ámbito, a pesar el 73% de los encuestados dan mucha o bastante importancia a publicar. Tal y como se muestra en la fig. 4 el 78% no ha publicado ningún trabajo hasta la fecha, no objetivando diferencias si introducimos la variable de hospital universitario. El 55% ha realizado o está realizando estudios de doctorado, aunque si analizamos solo a los residentes de cuarto y quinto año, el porcentaje asciende al 100%. Por último, el 41% encuentra dificultades para acudir a las reuniones formativas y congresos.

Respecto a las perspectivas de futuro, el 78% ven con pesimismo el futuro laboral como médico internista. Más de la mitad de los encuestados invertiría más tiempo en actividades ambulatorias (consultas externas), aunque solo un 8% consideran de interés una rotación por Atención Primaria, y un 36% en un Hospital Comarcal. El 50% está de acuerdo en la subespecialización en áreas de capacitación durante el periodo de residente.

Por último, respecto al conocimiento y participación en nuestra Sociedad, el 86% de los encuestados eran socios (fig 5). El 78% creen que es importante la labor que desempeña la SOGAMI para los internistas. Sin embargo, sólo un

Tabla 5. Información del MIR sobre la sociedad gallega de medicina interna

PREGUNTA	PUNTUACION*
¿Conoces la Sociedad Gallega de Medicina Interna?	6,82
¿Crees que es importante la labor desempeñada por la SOGAMI para los internistas gallegos?	7,55
¿Utilizas los recursos de la página web meiga.info?	5,57
Porcentaje de socios residentes de la SOGAMI	86%
Porcentaje de residentes que han publicado en Galicia Clínica	9%
Porcentaje de residentes que conocen los grupos de trabajo de SOGAMI	41%
Porcentaje de residentes que forman parte de algún grupo de trabajo	4%
Porcentaje de residentes que acuden con regularidad a las Reuniones Formativas de la SOGAMI	32%
Porcentaje de residentes que prefieren la Reunión de Internistas Noveis de manera conjunta?	86%
Porcentaje de residentes que conocen las ayudas que ofrece la SOGAMI	50%
Porcentaje de residentes a los cuales les gustaría que la SOGAMI ofreciese más cursos formativos (comunicación, búsqueda bibliográfica, MBE, estadística básica, inglés científico ...)	96%

\*Media de las respuestas posibles en la escala de Likert (modificada): nada (2,5), poco (5), bastante (7,5), mucho (10).

9% ha publicado en Galicia Clínica, solo un 4% pertenece a algún Grupo de Trabajo, sólo la mitad conoce las ayudas que ofrece la Sociedad en investigación y rotación externa, y solo un 32% acude con regularidad a las reuniones formativas. El 96% estaría interesado en que se organizaran más cursos formativos.

## Discusión

A pesar de que la encuesta se realizó por y para los residentes, cabe reseñar la escasa participación en la misma, si bien es cierto que el porcentaje obtenido se acerca a los resultados previamente publicados<sup>5,6</sup>. Esto puede ser debido a una inadecuada información y/o capacidad de fomentar la misma, a una supuesta afectación de la confidencialidad o lo más probable, que sea reflejo de una falta de confianza en la misma para mejorar nuestra formación. Sin embargo, de los encuestados se pueden extraer las inquietudes, necesidades y carencias que se perciben del vigente sistema de formación<sup>4</sup>.

En general se muestra satisfacción con la asistencia realizada, salvo en lo referido a las guardias, no consideradas suficientemente formativas ni con la supervisión adecuada. Desde el punto de vista docente se echa en falta un mejor equilibrio entre la docencia y la actividad asistencial. Se

Figura 1. Respuesta a la pregunta nº10: ¿es adecuada la supervisión de tu trabajo en las guardias?

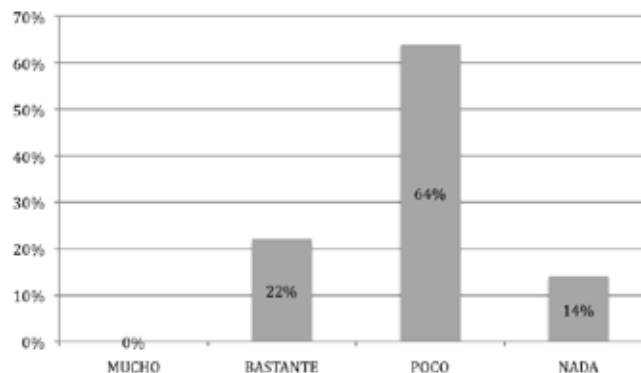


Figura 2. Respuesta a la pregunta nº21: ¿crees equilibrados la docencia y el trabajo asistencial?

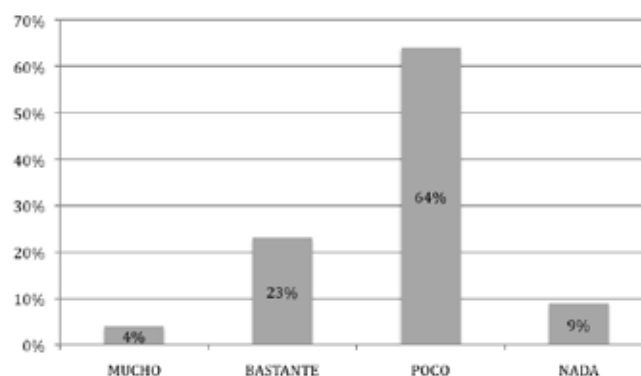


Figura 3. Respuesta a la pregunta nº17: ¿conoces la evaluación que te hacen de cada rotación?

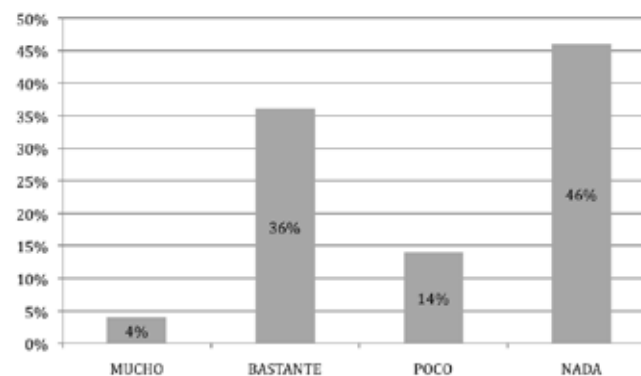
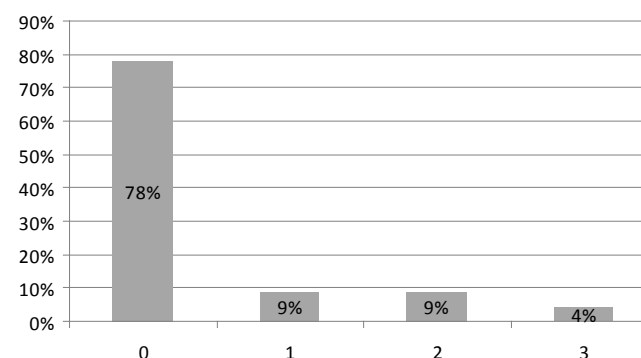


Figura 4. Respuesta a la pregunta nº30: trabajos científicos publicados



percibe nuevamente, al igual que en trabajos previos<sup>1,2</sup>, el eterno dilema de los hospitales puramente asistenciales, cuando el lema “aprender trabajando” pierde la primera parte del binomio. Importante destacar la necesidad de mejora del sistema evaluativo vigente, considerando un grave error el acuerdo “tácito” de la mayoría de los adjuntos a la hora de evaluar al MIR, así como la falta de feedback al no conocer sus propias evaluaciones, aspecto que se plasma en la mayoría de las encuestas previamente publicadas<sup>2,4</sup>. Las preguntas sobre investigación denotan una clara deficiencia en la misma, percibida tanto propia como del Servicio de Medicina Interna, y quizá sea este punto donde radique el problema, en las ventajas e inconvenientes derivados del aprendizaje por modelado. El bagaje investigador de los internistas gallegos en formación es pobre ( hasta el 78% no ha publicado todavía). Nadie discute que es necesario recibir formación en investigación durante el periodo de residencia, sin embargo, en esta encuesta se vuelve a poner de manifiesto la insuficiencia de la misma, al igual que en estudios previos<sup>9</sup>. En el apartado de perspectivas de futuro, se muestra un poco esperanzador futuro laboral, encontrando disparidad de opiniones respecto al controvertido apartado de las áreas de capacitación.

El último apartado plasma el conocimiento y participación de los MIR gallegos en su Sociedad. En general es escasa, si bien la inmensa mayoría son socios de la misma y creen que tiene un papel muy importante en la Medicina Inter-

na de Galicia. Sin embargo, no parece que se le saque el partido suficiente al no utilizar los recursos que atesora ni participar en las actividades que ofrece. La SOGAMI ha propuesto la realización de esta encuesta con la finalidad de mejorar la formación del internista gallego en formación, y quizá sea en los puntos de docencia e investigación donde pueda ser de utilidad, si bien es cierto que para ello precisa participación tanto en sus recursos como en sus actividades, y de este modo, enriquecer un poco más la Medicina Interna que se realiza en Galicia.

## Bibliografía

1. Pujol R, Nogueiras A. Med Clin ( Bar). 2002; 118(14):545-50.
2. Pujol R. Médicos residentes ( MIR) insatisfechos. Med Clin ( Bar); 1997:109:623-4.
3. Zambrana García A, Díez García F, Martín Escalante MD, Rivera Civico F, Delgado Fernandez M, Cruz Caparrós G et al. ¿ Que opinan los residentes de Medicina Interna de Andalucía de su especialidad?. Resultados de una encuesta. An Med Interna (Madrid) 1999;16:484-7.
4. Moro J, Tejedor JM, Zancajo JL. La calidad de la formación especializada a través de la encuesta de opinión de residentes. Rev Calidad Asistencial. 2006; 21(2):82-6.
5. Blasco FJ. Insatisfacción de los médicos internos residentes. Med Clin ( Bar). 2004;123:157-8.
6. Ríos A, Sanchez F, Gonzalez L, Guerrero M. Factores de insatisfacción de los médicos internos residentes. Med Clin ( Bar ). 2003;121:634-5.
7. Ríos A, Sanchez Gascón F, González Moro L, Guerrero Fernández M. Formación Investigadora durante la residencia MIR. Encuesta de satisfacción. Rev Esp Enferm Dig ( Madrid). 2004;96(10): 695-704.
8. Pijoán JI, Urkaregi A, Morán JM. Evaluación por los médicos internos residentes de la formación recibida en los servicios hospitalarios: una herramienta de monitorización. Gac Sanit 2001;15(5):432-440.
9. Giménez-Gomez N, Pedrazas D, Medina E, Dalmau D et al. Formación en investigación: autopercepción de los profesionales sobre sus necesidades. Med Clin ( Bar)2009;132(3):112-117.