

## PLANTAS DE INTERÉS DEL NE DE LA PROVINCIA DE ALBACETE E INMEDIACIONES DE LA PROVINCIA DE VALENCIA. VII\*

*Por*

José GÓMEZ NAVARRO <sup>(1)</sup>

Pedro Pablo FERRER GALLEGO <sup>(2)</sup>

Roberto ROSELLÓ GIMENO <sup>(3)</sup>

Juan Bautista PERIS GISBERT <sup>(4)</sup>

Arturo VALDÉS FRANZI <sup>(5)</sup>

Enrique SANCHIS DUATO <sup>(6)</sup>

Recibido: 23-enero-2011

Aprobado: 14-mayo-2012

- 
- <sup>(1)</sup> Instituto Botánico, Sección de Sistemática y Etnobotánica. Universidad de Castilla-La Mancha. Avenida de La Mancha s/n. E-02071 Albacete. Correo electrónico: jgon0141@yahoo.es
- <sup>(2)</sup> Centro para la Investigación y la Experimentación Forestal (CIEF). Servicio de Biodiversidad. Conselleria d'Infraestructures, Territori i Medi Ambient. Generalitat Valenciana. Avda. Comarques del País Valencia, 114. E-46930. Quart de Poblet (Valencia). Correo electrónico: flora.cief@gva.es
- <sup>(3)</sup> Dpto. de Botánica. (Facultad de Farmacia). Univ. de Valencia. Avda. Vicent Andrés Estellés, s/n. E-46100 Burjasot (Valencia). Correo electrónico: rrosello514k@cv.gva.es
- <sup>(4)</sup> Dpto. de Botánica. (Facultad de Farmacia). Univ. de Valencia. Avda. Vicent Andrés Estellés, s/n. E-46100 Burjasot (Valencia). Correo electrónico: jbperis@uv.es
- <sup>(5)</sup> Instituto Botánico, Sección de Sistemática y Etnobotánica. Universidad de Castilla-La Mancha. Avenida de La Mancha s/n. E-02071 Albacete. Correo electrónico: Arturo.Valdes@uclm.es
- <sup>(6)</sup> Dpto. Producción Vegetal. ETSI Agrónomos y Medio Natural. Univ. Politécnica de Valencia. Camino de Vera, 14. E-46022. Correo electrónico: esanchdu@bvg.upv.es

## RESUMEN

En este trabajo se indica la presencia de 7 plantas que crecen en los valles de los ríos Júcar y Cabriel, en las comarcas limítrofes entre las provincias de Albacete y Valencia (SE de España). Tres de ellas constituyen nuevas citas para la provincia de Albacete: *Crepis bursifolia*, *Galium verrucosum* y *Phelipanche resedarum*. *Colutea hispanica* y *Teline patens*, figuran en el catálogo de plantas amenazadas en Castilla-La Mancha. Se incluyen también *Biscutella dufourii* y *Gagea lacaitae*, desconocidas hasta la fecha en el territorio objeto del estudio. De cada planta se muestra una o dos fotografías y un mapa de localización de las poblaciones encontradas en la zona.

**Palabras clave:** plantas vasculares, plantas amenazadas, especies alóctonas, corología, Albacete, Valencia, España.

## ABSTRACT

This study indicates the presence of 7 plants growing in the river valleys of Júcar and Cabriel in the territories bordering the provinces of Albacete and Valencia (SE of Spain). Three of them are new appointments for the province of Albacete: *Crepis bursifolia*, *Galium verrucosum* and *Phelipanche resedarum*. *Colutea hispanica* and *Teline patens* are also discussed, the two threatened in Castilla-La Mancha. *Biscutella dufourii* and *Gagea lacaitae* were unknown up to date in the territory object of the study. Photographs and a location map of the populations found in the area are shown for each plant.

**Key words:** vascular plants, threatened plants, alien species, chorology, Albacete, Valencia, Spain.

## 0. INTRODUCCIÓN

Este trabajo constituye la séptima entrega –*cf.* Gómez Navarro, 2006 y 2007; Gómez Navarro y cols., 2007; Gómez Navarro y Güemes, 2009; Gómez Navarro y cols., 2010a y 2010b–, del estudio que pretende dar a conocer las plantas más relevantes que crecen al NE de la provincia de Albacete y zonas adyacentes de la provincia de Valencia, área que comprende parte de los valles de los Ríos Júcar y Cabriel y de la Sierra del Boquerón y la Sierra de La Caballa. Las plantas que se incluyen han sido seleccionadas bien por su inclusión en el Catálogo Regional de Especies Amenazadas de Castilla-La

Mancha, bien por constituir primeras citas para la provincia de Albacete, o por no haber sido mencionadas hasta ahora en la zona, de modo que su localización suponga una notable ampliación de su área de distribución.

La información genérica incluida para cada planta y muchas de las abreviaturas usadas pueden consultarse en la primera entrega (Gómez Navarro, 2006).

En la figura 1 se muestra el mapa de localización de la zona de estudio y el mapa base usado para indicar la distribución de táxones.

## 1. MATERIAL Y MÉTODOS

Este trabajo se ha elaborado gracias a numerosas salidas de campo, – iniciadas en 1998 y que se vienen continuando año tras año hasta 2011–, en las cuales se han localizado, fotografiado y herborizado las plantas tratadas. Las coordenadas fueron tomadas mediante un receptor GPS o, cuando la orografía lo impedía, estimadas a partir del correspondiente Mapa Topográfico Nacional de España, escala 1: 25.000 y corroboradas mediante foto aérea (ortofotomapas) de suficiente precisión, concretamente se ha usado la cartografía que ofrece el visor del SIGPAG (<http://sigpac.mapa.es/fega/visor/>). A partir de las coordenadas UTM de cada taxon herborizado o avistado se ha confeccionado el mapa de localización correspondiente. Los pliegos testigo se han depositado en un herbario propio, denominado J. GÓMEZ, del cual han sido extraídos duplicados para los herbarios MA, VAL y ALBA. Por otro lado se ha realizado una búsqueda bibliográfica, que ha contribuido a elaborar la información que se incluye para cada planta.

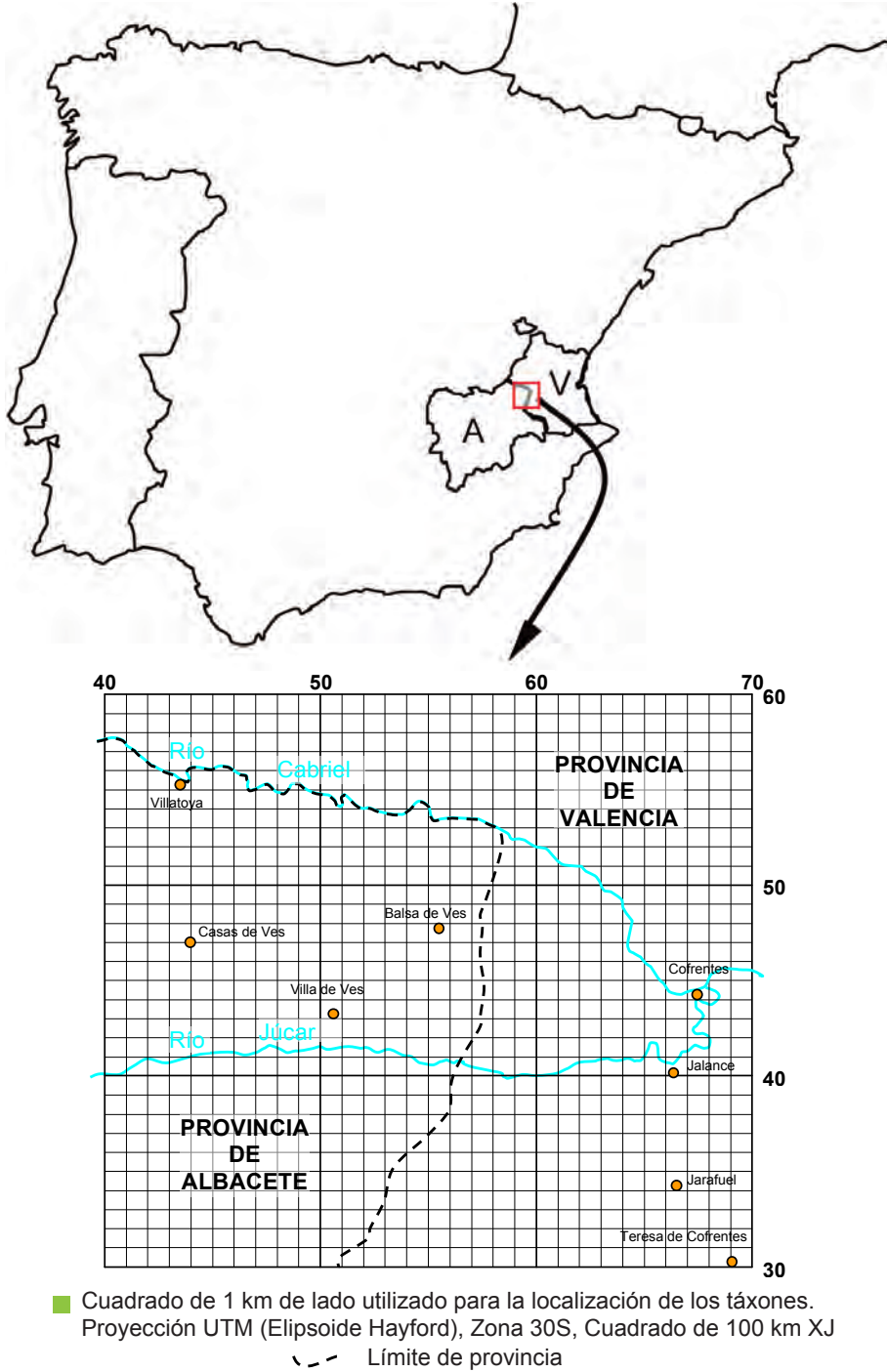


Figura 1. Mapa de ubicación del territorio estudiado y mapa base de localización de táxones.

## 2. RESULTADOS

**Biscutella dufourii** G. Mateo & M. B. Crespo in *Anales Jard. Bot. Madrid* 51(1): 149 (1993)

Planta perenne de la familia *Cruciferae* de hasta unos 60 cm de altura, que crece en suelos detríticos desde arenas a areniscas o conglomerados. Fue descrita por primera vez a partir de material recolectado en la provincia de Valencia (Mateo y Crespo, 1993), llegando a ser considerada inicialmente endémica del sector Setabense (De la Torre y cols., 1996: 145), más tarde ha sido nuevamente encontrada en varias localidades valencianas y en otras provincias como Alicante, Albacete, Cuenca y Burgos (*cf.* Soler y cols., 1995; Crespo y Herrero-Borgoñón, 1999; Mateo y Arán, 2001; Serra y cols., 2002, Alejandre y cols., 2003 y Ferrer y Guara, 2007a), lo que muestra una corología mucho más extensa de lo que se pensaba. Figs. 2 y 3.

Las citas albaceteñas que se acompañan amplían la única que aportaba la bibliografía hasta ahora, Villarrobledo, en el extremo noroccidental provincial (Mateo y Arán, 2001: 46). La cita valenciana más próxima que se conoce cercana a las que se aportan en este trabajo, sitúa a la planta en Teresa de Cofrentes (Ferrer y Guara, 2007a: 49).

**ALBACETE: 30SXJ0833**, 617 m, Albacete, Los Yesares-Las Mariquillas. Conglomerados junto a yeso. *J. Gómez*, 14-5-10 (J. GÓMEZ 2674) [Cita no indicada en el mapa de localización]. **30SXJ3448**, 720 m, Casas Ibáñez, cerro de los Arenales. Pastizal en suelo arenoso bajo pinos. *J. Gómez*, 2-6-07 (J. GÓMEZ 2300). **Ibidem**, 717 m, Casas Ibáñez, Cerro de los Arenales. Pinar de *Pinus pinea*. *J. Gómez*, 6-6-10 (MA 837626, ALBA 7424, J. GÓMEZ 2703). **30SXJ4248**, 680 m, Alborea, arenero del cerro Cuchillo. Arenas junto a un viñedo. *J. Gómez*, 22-5-99 (J. GÓMEZ 302). **VALENCIA: 30SXJ6844**, 330 m, Cofrentes, pr. cantera del Embalse de Embarcaderos. Arenero junto a cantera abandonada en margen de camino. *J. Gómez*, 15-5-07 (J. GÓMEZ 2263). **Ibidem**, 335 m, Cofrentes, Cantera-Viñas de Abajo. Arenas junto a antigua cantera. *J. Gómez*, 2-5-10 (MA 837625, VAL 205682, J. GÓMEZ 2666).

Alejandre, J. A. y cols. (2003); Anthos (2012); BDBCv (2012); Crespo, M. B. y J. J. Herrero-Borgoñón (1999); De la Torre, A. y cols. (1996); Ferrer, P. P. y M. Guara (2007a); Mateo, G. (1998); Mateo, G. y J. X. Soler (1996); Mateo, G. y M. B. Crespo (1993); Mateo, G. y V. J. Arán (2001); Serra, L. y cols. (2002); Soler, J. y cols. (1995).



Fig. 2. *Biscutella dufourii*.  
Foto: J. Gómez.

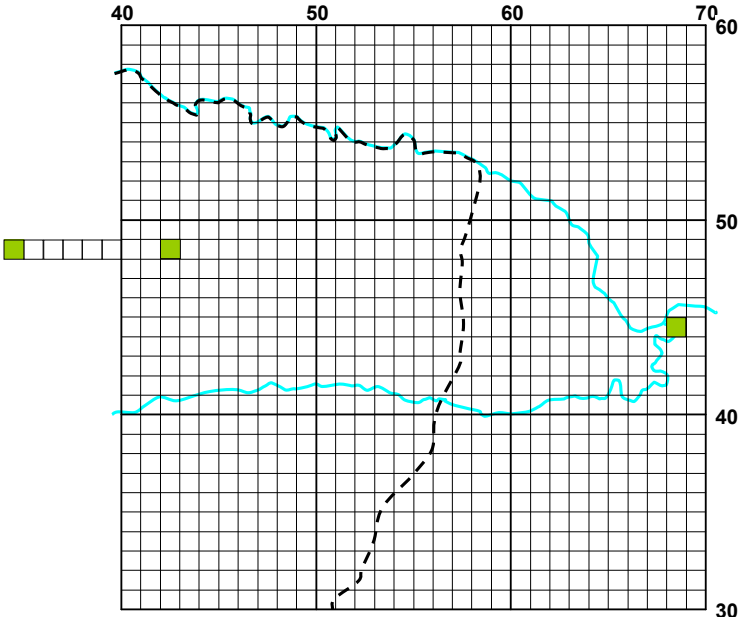


Fig. 3. Localización de *Biscutella dufourii* ■

**Colutea hispanica** Talavera & Arista in *Anales Jard. Bot. Madrid* 56: 412 (1998)

*Colutea arborescens* auct.

*Colutea arborescens* subsp. *atlantica* auct.

*Colutea atlantica* auct.

*Colutea arborescens* subsp. *hispanica* (Talavera & Arista) Mateo & M. B. Crespo, *Man. determin. fl. valenciana*, ed. 2: 450 (2001)

Arbusto o arbolillo perteneciente a la familia *Leguminosae* que llega a alcanzar unos 3 m y crece en claros de bosque y matorral. En el área de estudio se ha detectado esta planta a lo largo del valle del río Cabriel y en la zona donde confluye con el río Júcar. Se tiene constancia también de varias citas en el extremo SW de la provincia de Albacete (Herranz y cols., 1993: 185; Sánchez Gómez y Alcaraz, 1993: 98 y López Vélez, 1996: 132). Por lo que a la provincia de Valencia se refiere, en las inmediaciones del territorio estudiado, ha sido localizada por García Navarro (1996: 274). Las citas de Figuerola (1983) y Peris (1983), correspondientes a *Colutea arborescens* podrían corresponder a *C. hispanica* o a *C. breviaolata* —especie esta última que ya se trató en su día y que crece en el cañón del río Júcar y en la sierra del Boquerón (Gómez Navarro y Güemes, 2009: 80 y 81)—, descartando por el momento *C. arborescens*, pues aunque se haya vuelto a citar recientemente en la zona (*cf.* BDBCv, 2012), no se ha comprobado hasta ahora su presencia ni en Albacete ni en Valencia (Talavera y Arista, 1999b: 276; Valdés y cols., 2001: 128; Charco y cols. 2008: 182 y Mateo y Crespo, 2009: 241) y probablemente se trate de una confusión con *C. hispanica*. Valdés y Ruiz citan la planta para Villa de Ves (2004: 252), aunque pudiera tratarse de *C. breviaolata*. Figs. 4-6.

Las especies del género *Colutea* están incluidas en el Catálogo Regional de Especies Amenazadas de Castilla-La Mancha en la Categoría de Interés Especial (DOCM., 2001: 12826) y se les llama popularmente espantalobos, sonajas, garbancillo, etc. (Talavera y Arista, 1999b: 278).

**ALBACETE: 30SXJ2660**, 630 m, Villamalea, Rambla Seca. Junto a dique de contención de rambla. *J. Gómez*, 18-5-06 (J. GÓMEZ 2056) [Cita no indicada en el mapa de localización]. **30SXJ4854**, 510 m, Casas de Ves, Peña La Soga. Ladera muy pendiente, bajo roquedo. *J. Gómez*, 15-4-08 (MA 837624, ALBA 7425, J. GÓMEZ 2420). **30SXJ5452**, 460 m, Balsa de Ves, Lentiscosa. Umbría al pie de la pared rocosa. *J. Gómez*, 19-4-00 (J. GÓMEZ 618). **Ibidem**, 480 m, Balsa de Ves, Tollo del Águila-Lentiscosa. Base de cresta rocosa en zona antiguamente incendiada. *J. Gómez*, 14-6-04 (J. GÓMEZ 1721). **VALENCIA: 30SXJ5951**, 455 m, Requena, Casas del Río. Pinar al pie de cumbre de cortado rocoso. *J. Gómez*, 20-5-06 (MA 837623, VAL 205683, J. GÓMEZ 2074). **30SXJ6538**, 415 ¿? m, Jalance, Barranco del Agua. Ladera umbrosa junto a curso de agua. *J. Gómez*, 15-5-10 (v. v.). **30SXJ6844**, 330 m, Cofrentes, Embalse de Embarcaderos. Cantera abandonada, en margen de camino. *J. Gómez*, 15-4-08 (v. v.).



Anthos (2012); Charco, J. y cols. (2008); DOCM (2001); Figuerola, R. (1983); García Navarro, E. (1996); Gómez Navarro, J. (2009); Gómez Navarro, J. y J. Güemes (2009); Herranz J. M. y cols. (1993); López González, G. (2006); López Vélez, G. (1996); Mateo, G. y M. B. Crespo (2009); Molina, R. (2003); Peris, J. B. (1983); Sánchez Gómez, P. y F. Alcaraz (1993); Talavera, S. y cols. (eds.) (1999); Talavera, S. y M. Arista (1999a); Talavera, S. y M. Arista (1999b); Valdés, A. y cols. (2001); Valdés, A. y J. R. Ruiz (2004).



Fig. 4. *Colutea hispanica*.

Foto: J. Gómez.



Fig. 5. *Colutea hispanica*. Foto: J. Gómez.

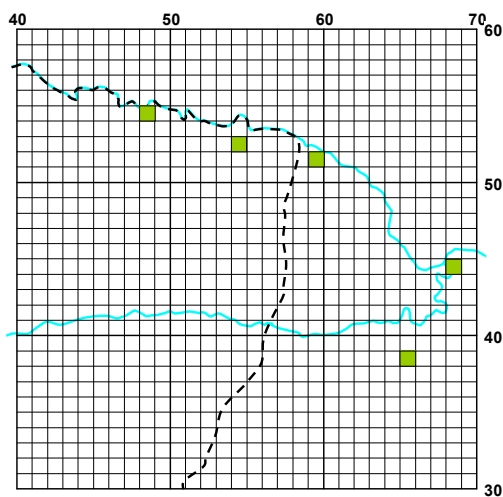


Fig. 6. Localización de *Colutea hispanica* ■



## **Crepis bursifolia** L., Sp. Pl.: 805 (1753)

Planta perenne perteneciente a la familia *Compositae*, propia de ambientes viarios y ruderales (Sanz y cols., 2004: 330), que alcanza hasta unos 35 cm de altura. Es originaria de la Península Itálica y Sicilia si bien se ha extendido por varios países europeos como Grecia, Francia y España, e incluso ya ha sido citada en los Estados Unidos (estado de California) (GBIF, 2012). En la Península Ibérica ha sido localizada en varias provincias españolas (Barcelona, Vizcaya, Castellón, Gerona, Huesca, León, Lerida, Madrid, Teruel, Valencia y Zaragoza) (Campos y Herrera, 2009; Anthos, 2012 y BDBCV, 2012). También está presente tanto en las Islas Canarias como en las Islas Baleares. Resulta un tanto sorprendente que pese a su abundancia y amplia distribución, esta especie no haya sido citada hasta ahora en la provincia de Albacete, pues además de haberla localizado con cierta frecuencia en el territorio estudiado (Gómez Navarro, 2009: 223, 642 y 686) —como muestra la figura 8—, se observa a menudo creciendo en diferentes jardines de Albacete capital. Figs. 7 y 8.

Las citas más cercanas a las que aquí damos, sitúan la planta en la provincia de Valencia, concretamente en el tramo final del valle del río Júcar y en varias localidades (*cf.* BDBCV, 2012; Mateo, 2000: 15 y 2002: 22, 23).

**ALBACETE: 30SXJ3250**, 700 m, Casas Ibáñez, Plaza de Toros. Suelo pisoteado. *J. Gómez*, 1-6-06 (v. v.); **30SXJ3540**, 678 m, Alcalá del Júcar, pr. Las Eras. Escombrera. *J. Gómez*, 25-6-06 (v. v.); **30SXJ3848**, 700 m, Alborea, Casco urbano. En un solar. *J. Gómez*, 1-6-06 (v. v.); **30SXJ3945**, 680 m, Alcalá del Júcar, Zulema. Cuneta. *J. Gómez*, 26-6-06 (v. v.); **30SXJ4040**, 510 m, Alcalá del Júcar, Tolosa. Casco urbano. *J. Gómez*, 23-6-06 (v. v.); **30SXJ4347**, 705 m, Casas de Ves, jardín frontón de la Iglesia. Jardín. *J. Gómez*, 28-5-06 (MA 837622, ALBA 7426, J. GÓMEZ 2100); **30SXJ4447**, 700 m, Casas de Ves, ejidos de Casas de Ves. Margen de camino, junto a escombros. *J. Gómez*, 21-8-02 (J. GÓMEZ 1371); **Ibidem**, 700 m, Casas de Ves, La Hoyuela. Cardunal. *J. Gómez*, 13-6-03 (v. v.) **30SXJ5042**, 740 m, Villa de Ves, cruce a La Pared. Escombrera. *J. Gómez*, 26-6-06 (v. v.).

Anthos (2012); BDBCV (2012); Campos, J. A. y M. Herrera (2009); GBIF (2012); Gómez Navarro, J. (2009); Mateo, G. (2000); Mateo, G. (2002); Sanz, M. y cols. (2004).



Fig. 7. *Crepis bursifolia*.  
Foto: J. Gómez.

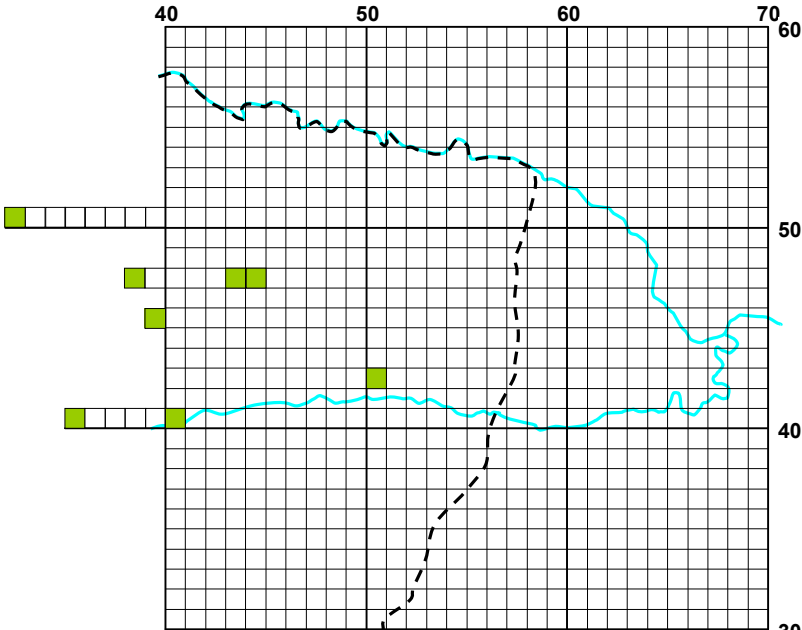


Fig. 8. Localización de *Crepis bursifolia* ■

**Gagea lacaitae** A. Terracc. in Boll. Soc. Ort. Palermo 2(3): 33 (1904)

*Gagea polymorpha* auct. non Boiss., Voy. Bot. Espagne 2: 611 (1842)

Planta con bulbo perteneciente a la familia *Liliaceae*, que en la zona estudiada no supera los 15 cm de altura y crece preferentemente en suelos nitrificados frecuentados por el ganado lanar y cabrío. Pertenece a un género que entraña dificultades a la hora de determinar las especies debido al polimorfismo de éstas. Figs. 9-11.

Las citas de Albacete que se aportan amplían notablemente la distribución de esta planta en esta provincia, cuya única referencia conocida la situaba en el macizo del Calar del Mundo (López Vélez, 1996). En cuanto a las citas valencianas que se indican, amplían la distribución de *G. lacaitae* en Valencia, pues por el momento únicamente se había localizado en las proximidades del pico Caroche (Teresa de Cofrentes) (Ferrer y cols., 2007c y Ferrer y Guara, 2007b).

**ALBACETE: 30SXJ4442**, 708 m, Casas de Ves, La Vereda. Zona forestal pastoreada junto a cultivos. *J. Gómez*, 29-2-08 (v. v.). **30SXJ4443**, 690 m, Casas de Ves, El Atascador-Los Calderones. Ribazo cerca de pequeño lavajo. *J. Gómez*, 29-2-08 (v. v.). **30SXJ4444**, 695 m, Casas de Ves, Los Calderones. Pastizal en zona con abrevadero artificial. *J. Gómez*, 22-2-08 (J. GÓMEZ 2374). **30SXJ4542**, 723 m, Casas de Ves, pr Corral de Cachirro. Zona forestal pastoreada. *J. Gómez*, 29-2-08 (v. v.). **30SXJ4742**, 737 m, Casas de Ves, Los Cabañiles-Umbria Negra. Margen de cultivo junto a zona forestal. *J. Gómez*, 29-2-08 (v. v.). **30SXJ4844**, 707 m, Casas de Ves, puente hacia Villa de Ves. Inicio del Barranco del Hociño. *J. Gómez*, 29-2-08 (v. v.). **30SXJ4944**, 705 m, Villa de Ves, Antón Pardo. Pastizal cerca de corral de ganado abandonado. *J. Gómez*, 2-3-08 (MA 837620, ALBA 7427, J. GÓMEZ 2376). **VALENCIA: 30SXJ6042**, 805 m, Jalance, Casa Piera. Ribazo (formas con bulbillos axilares) y junto a cultivo en matorral (formas sin bulbillos). *J. Gómez*, 11-3-08 (J. GÓMEZ 2378). **30SXJ6043**, 765 m, Jalance, pr. Casa de Antón. Claro de matorral junto a cultivo. *J. Gómez*, 29-3-08 (J. GÓMEZ 2407). **30SXJ6144**, 760 m, Cofrentes, pr. El Cortijillo. Ribazo y margen de cultivo. *J. Gómez*, 13-3-08 (MA 837621, VAL 205684, J. GÓMEZ 2383). **30SXJ6145**, 745 m, Cofrentes, pr. Casa Señorita. Ribazo de cultivo. *J. Gómez*, 3-3-08 (v. v.).

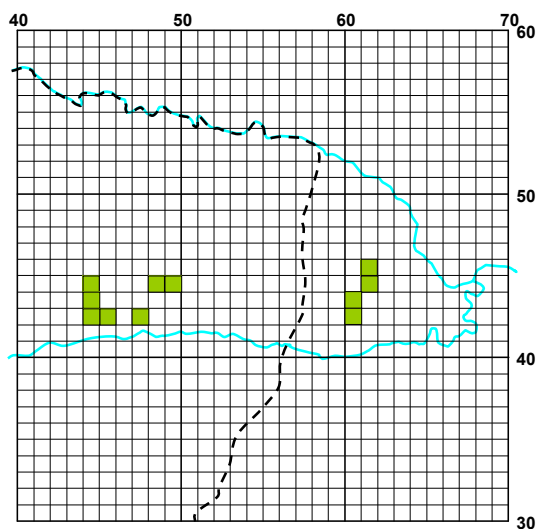
Anthos (2012); Bayer E. y G. López González (1988); Ferrer, P. P. y M. Guara (2007b); Ferrer, P. P. y cols. (2007); López Vélez, G. (1996); Tison, J. M. (2004); Tison, J. M. (2009).



**Fig. 9.** *Gagea lacaitae*.  
Foto: J. Gómez.



**Fig. 10.** *Gagea lacaitae*. Foto: J. Gómez



**Fig. 11.** Localización de *Gagea lacaitae* ■

**Galium verrucosum** Huds. in Philos. Trans. 56: 251 (1767) subsp. **verrucosum**

*Galium valantia* Weber in F.H. Wigg., Prim. Fl. Holsat.: 12 (1780)

*Galium saccharatum* All., Fl. Pedem. 1: 9 (1785)

Hierba anual que en el territorio estudiado se comporta como rupícola y no sobrepasa los 15 cm de altura, si bien por lo general crece como planta ruderal o arvense, pudiendo llegar a superar el medio metro de altura (Ortega y Devesa, 2007: 150-151). Se distribuye por el S y C de Europa, SW de Asia, N de Africa y Macaronesia (Islas Canarias y Madeira). En España peninsular, donde ha sido citada de 27 provincias, se localiza básicamente en las mitades S y E, además esta planta también crece en las Islas Baleares (Ortega y Devesa, *loc. cit.*). Figs. 12 y 13.

Las dos citas de Albacete que se aportan constituyen novedad provincial y corresponden a la única población de *G. verrucosum* subsp. *verrucosum* que conocemos en la provincia. El número de individuos que constituye dicha población no supera la docena, por lo que sería aconsejable realizar un seguimiento anual para valorar la perviviencia en el tiempo de esta planta, al menos mientras no se localicen nuevas poblaciones en Albacete, así como la adopción de medidas que eviten su desaparición. En cuanto a la cita valenciana que se indica, constituye la más occidental que se conoce en la Comunidad Valenciana, pues hasta la fecha esta hierba ha sido localizada en zonas mucho más cercanas al mar (BDBCv, 2012).

**ALBACETE: 30SXJ5154**, 380 m, Casas de Ves, Tetuán. Rupícola. *J. Gómez*, 31-3-01 (J. GÓMEZ 908). **Ibidem**, 380 m, Casas de Ves, Tetuán. En roquedo soleado. *J. Gómez*, 22-4-07 (MA 837619, ALBA 7428, J. GÓMEZ 2243). **VALENCIA: 30SXJ6747**, 500 m, Cofrentes, pr. Salinas de Cofrentes. Rellano en roquedo. *J. Gómez*, 19-5-08 (J. GÓMEZ 2466 –un solo ejemplar, por lo que no se ha podido enviar ningún duplicado a los herbarios MA y VAL-).

Anthos (2012); BDBCv (2012); Ortega, A. y J. A. Devesa (2007); Devesa, J. A. y cols. (eds.) (2007).



Fig. 12. *Galium verrucosum*.  
Foto: J. Gómez.

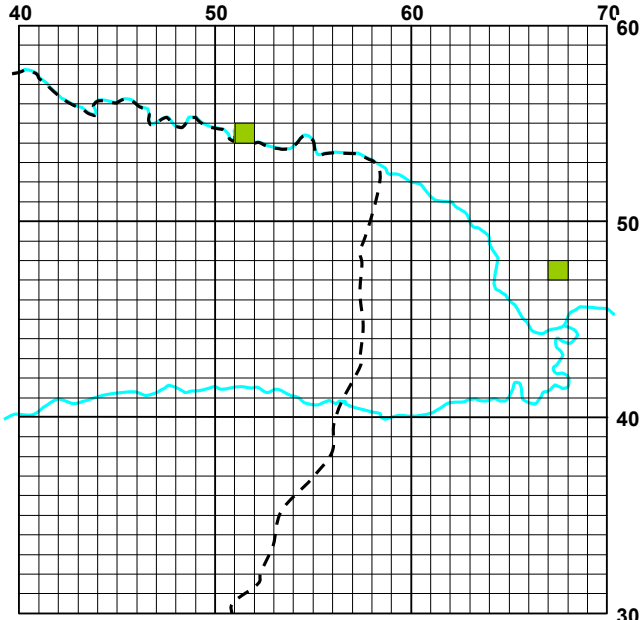


Fig. 13. Localización de *Galium verrucosum* ■



**Phelipanche resedarum** Carlón, G. Gómez, M. Laínz, Moreno Mor., Ó. Sánchez & Schneew. in *Documentos Jard. Bot. Atlántico* (Gijón) 6: 50 (2008)

Planta anual o perenne, recientemente descrita, perteneciente a la familia *Orobanchaceae*, de hasta unos 30 cm de altura, que en el territorio estudiado es parásita de *Reseda lutea* subsp. *lutea*. Por el momento constituye un endemismo del centro de España, habiéndose confirmado su presencia en 5 provincias: Cuenca, Madrid, Teruel, Toledo y Zaragoza, aunque probablemente también crezca en Guadalajara (*cf.* Carlón y cols., 2005 y 2008). Figs. 14 y 15.

Según los autores que la han descrito, hasta la fecha solamente se ha observado como parásita de especies de *Reseda* (*Resedaceae*), especialmente *R. suffruticosa*, *R. phyteuma* y *R. stricta*. Sin embargo nuestros estudios por el momento únicamente han detectado como plantas huésped a *R. lutea* subsp. *lutea* y excepcionalmente en una ocasión a *R. undata* subsp. *undata* —ésta conviviendo con la anterior y en una zona donde es frecuente el parásito— y nunca a *R. phyteuma* o a *R. stricta*, a pesar de ser estas últimas relativamente frecuentes en el territorio (*R. suffruticosa* no crece en la zona).

*Ph. resedarum* constituye novedad para la provincia de Albacete (por el momento límite meridional de la especie) y como ponen de manifiesto las citas que se aportan, crece en varias localidades lo que refleja una distribución y ecología más amplia de lo esperado para una planta hasta hace poco desconocida.

**ALBACETE: 30SXJ3447**, 690 m, Casas Ibáñez, Loma de las Muletas. Matorral bajo. *J. Gómez*, 17-6-08 (v. v.). **30SXJ3648**, 690 m, Alborea, Cerro de las Oliveras. Matorral bajo, parásita de *Reseda lutea* subsp. *lutea*. *J. Gómez*, 8-6-08 (v. v.). **30SXJ3649**, 690 m, Alborea, pr. Hoyos de la Tierra Blanca. Matorral bajo, parásita de *Reseda lutea* subsp. *lutea*. *J. Gómez*, 28-5-08 (MA 837618, ALBA 7429, J. GÓMEZ 2491). **30SXJ3746**, 695 m, Alborea, pr. Villar de Gil. Matorral entre cultivos, parásita de *Reseda lutea* subsp. *lutea*. *J. Gómez*, 17-6-08 (v. v.). **30SXJ3939**, 515 m, Alcalá del Júcar, pr. Fundación de Tolosa. Margen de camino, parásita de *Reseda lutea* subsp. *lutea*. *J. Gómez*, 29-6-08 (J. GÓMEZ 2572). **30SXJ4017**, 1189 m, Higuera, Punta de Gira Valencia. Cortafuegos en ladera umbrosa junto a quejigar aclarado. Parásita de *Reseda lutea* subsp. *lutea*. *J. Gómez*, 30-6-10 (J. GÓMEZ 2737) [Cita no indicada en el mapa de localización]. **30SXJ5020**, 1019 m, Alpera, El Sej. Junto a camino y zona forestal. Parásita de *Reseda lutea* subsp. *lutea* (flor seca). *J. Gómez*, 23-7-10 (v. v.) [Cita no indicada en el mapa de localización].

Carlón, L. y cols. (2005); Carlón, L. y cols. (2008); Gómez Navarro, J. (2009); Salguero, P. A. (2010); Triano, E. (2010); Triano, E. y A. J. Pujadas (2011).





Fig. 14. *Phelipanche resedarum*.  
Foto: J. Gómez.

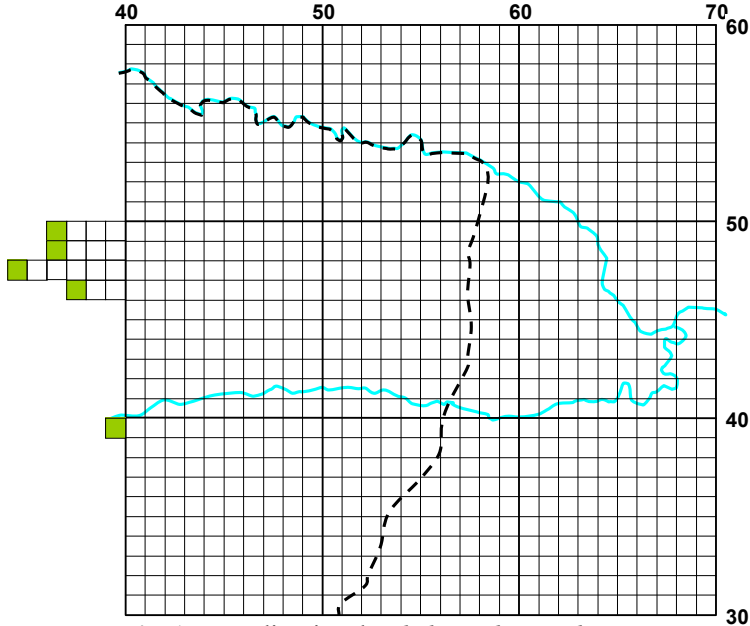


Fig. 15. Localización de *Phelipanche resedarum* ■

**Teline patens** (DC.) Talavera & P. E. Gibbs in *Lagascalía* 18: 267 (1996)

*Genista patens* DC., Prodr. 2.: 145 (1825) [basió.]

*Cytisus heterochrous* Webb ex Colmeiro in *Anales Soc. Esp. Hist. Nat.* 1: 33 (1872)

*Cytisus patens* sensu Willk. in Willk. & Lange, Prodr. Fl. Hispan. 3: 452 (1877), non L. (1774)

Arbusto perteneciente a la familia *Leguminosae*, de hasta unos 3 m de altura, que en el territorio estudiado vive preferentemente en las laderas umbrosas boscosas de los valles de los ríos Júcar y Cabriel. Es una planta endémica del E de la Península Ibérica, habiéndose localizado en las provincias de Alicante, Albacete, Barcelona, Castellón, Huesca, Jaén, Lérida, Murcia, Tarragona, Teruel y Valencia (Anthos, 2012 y Talavera y Gibbs, 1999: 145). En la provincia de Albacete ha sido citada en la zona que nos ocupa e inmediaciones (Figuerola, 1983: 156; Peris, 1983: 268; Molina y Valdés, 1995: 125; García Navarro, 1996: 276; Molina, 2003: 258 y Molina y cols., 2008: 227) y también en el SW (Herranz y cols., 1991: 129; Sánchez Gómez. y cols., 1991: 23 y 38; Herranz y cols., 1993: 185; Sánchez Gómez y Alcaraz, 1993: 105 y López Vélez, 1996: 133). Figs. 16-18.

En el Catálogo Regional de Especies Amenazadas de Castilla-La Mancha figura en la Categoría de Interés Especial (DOCM, 2001: 12827).

**ALBACETE: 30SXJ4441**, 500 m, Casas de Ves, Tranco del Lobo. Bosque de galería. *J. Gómez*, 17-6-00 (ALBA 7430, J. GÓMEZ 797). **Ibidem**, 475 m, Casas de Ves, Tranco del Lobo-D. Benito. Vaguada que corta la carretera. *J. Gómez*, 16-5-02 (MA 837616, J. GÓMEZ 1198). **VALENCIA: 30SXJ6147**, 615 m, Cofrentes, Barranco del Nacimiento. Fondo de Barranco y vaguada N. *J. Gómez*, 3-5-03 (MA 837617, VAL 205685, J. GÓMEZ 1462). **30SXJ6240**, 360 m, Jalance, Albolota. Bosque de galería. *J. Gómez*, 27-7-04 (v. v.). **30SXJ6246**, 405 m, Cofrentes, Barranco del Nacimiento. Matorral elevado. *J. Gómez*, 2-7-08 (v. v.). **30SXJ6346**, 355 m, Cofrentes, Barranco del Nacimiento. Ladera umbrosa y cauce de arroyo, cerca del dique del barranco. *J. Gómez*, 28-4-08 (v. v.). **30SXJ6446**, 350 m, Cofrentes, Barranco del Nacimiento. Ladera umbrosa y junto al cauce del arroyo. *J. Gómez*, 28-4-08 (v. v.). **30SXJ6741**, 385 m, Jalance, Cantera de Jalance. Cantera de grava abandonada. *J. Gómez*, 23-4-08 (J. GÓMEZ 2426).

Aguilella, A. y cols. (1994); Anthos (2012); BDBCv (2012); Bolòs, O. de y J. Vigo (1984); Charco, J. y cols. (2008); DOCM (2001); Figuerola, R. (1983); Figuerola, R. y cols. (1988); García Navarro, E. (1996); Gómez Navarro, J. (2009); Herranz J. M. y cols. (1991); Herranz J. M. y cols. (1993); Laguna, E. y cols. (1998); López González, G. (1985); López González, G. (2006); López Vélez, G. (1996); Mansanet, J. y cols. (1980); Mansanet, J. y G. Mateo (1979); Mateo, G. y M. B. Crespo (2009); Molina, R. (2003); Molina, R. y A. Valdés (1995); Molina, R. y cols. (2008); Peris, J. B. (1983); Sánchez Gómez, P. y cols. (1991); Sánchez Gómez, P. y cols. (1997); Sánchez Gómez, P. y F. Alcaraz (1993); Serra, L. y cols. (2000); Talavera, S. y cols. (eds.) (1999); Talavera, S. y P. E. Gibbs (1999); Valdés, A. y cols. (2001); Vicioso, C. (1953).



Fig. 16. *Teline patens*.

Foto: J. Gómez.



Fig. 17. *Teline patens*. Foto: J. Gómez.

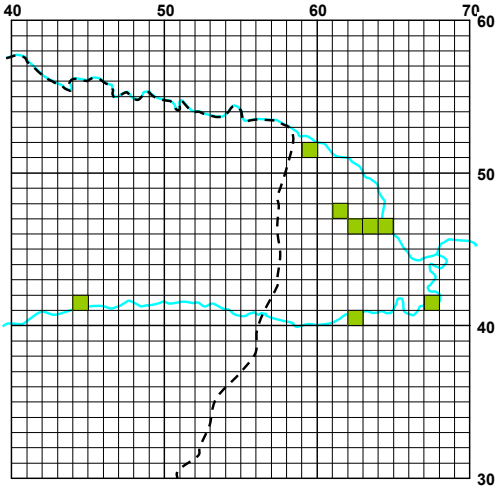


Fig. 18. Localización de *Teline patens* ■

### 3.- CONCLUSIONES

En este trabajo se da a conocer la distribución conocida de 7 plantas que crecen en las comarcas limítrofes situadas entre las provincias de Albacete y Valencia, a la altura de los valles de los ríos Júcar y Cabriel: De *Biscutella dufourii* se aportan nuevas localidades tanto en la provincia de Albacete, donde solamente se había citado en una ocasión, como en la provincia de Valencia; *Colutea hispanica* junto a *Teline patens* –último taxon tratado en este trabajo– están consideradas de “interés especial” en la Comunidad de Castilla-La Mancha, las citas aportadas amplían su distribución conocida en Albacete y Valencia; *Galium verrucosum* subsp. *verrucosum* constituye novedad para la provincia de Albacete y por su escasez se aconseja el seguimiento de la única población conocida, así como la adopción de las medidas pertinentes que eviten su extinción provincial. En cuanto a la presencia de esta planta en la zona valenciana estudiada, la cita aportada es la más occidental que conocemos en la Comunidad Valenciana; *Crepis bursifolia* constituye novedad para la provincia de Albacete. Aunque por el momento no la hemos observado en el área valenciana de este estudio es muy probable –dada la abundancia de esta planta alóctona en el territorio– que se encuentre en ella; *Gagea lacaitae* en Albacete solamente se había citado en el SW lo que amplía considerablemente su distribución provincial, también se aportan nuevas poblaciones valencianas; *Phelipanche resedarum* se cita por primera vez en varias localidades de la provincia de Albacete, ampliándose con *Reseda lutea* subsp. *lutea* y *R. undata* subsp. *undata* el número de plantas nutricias conocidas.

### AGRADECIMIENTOS

Nuestro agradecimiento al personal de los herbarios MA, VAL y ALBA, que nos facilitaron la labor de consulta y depósito de pliegos duplicados y en especial a Concepción Baranda (MA), al Dr. Jesús Riera (VAL) y al Instituto de Estudios Albacetenses por su disposición para la publicación de este trabajo.

### BIBLIOGRAFÍA

Aguilella, A., J. L. Carretero, M. B. Crespo, R. Figuerola y G. Mateo (1994). *Flora vascular rara, endémica o amenazada de la Comunidad Valenciana*. Conselleria de Medio Ambiente. Generalitat Valenciana. Valencia.

- Alejandro, J. A., M. J. Escalante, S. Patino, J. Valencia, G. Mateo, J. M. García, M. Á. Pinto, G. Montamarta, C. Molina y V. J. Arán (2003). Adiciones a la flora de la provincia de Burgos, I. *Fl. Montiber.* 24: 43-84.
- Anthos (2012). Sistema de información sobre las plantas de España. Real Jardín Botánico, CSIC. Fundación Biodiversidad. <<http://www.anthos.es>> [Consulta: 22/1/2012].
- Bayer E. y G. López González (1988). El género *Gagea* Salisb. en la flora española ochenta y dos años después de la monografía de Terracciano. *Monogr. Inst. Piren. Ecol.* 4: 121-126.
- BDBC (2012). Banco de Datos de Biodiversidad de la Comunidad Valenciana. Consejería de Medio Ambiente, Agua, Urbanismo y Vivienda. Generalitat Valenciana. <<http://bdb.cma.gva.es/>> [Consulta: 22/1/2012].
- Bolòs, O. de y J. Vigo (1984). *Flora dels Països Catalans*. Vol. I. Barcino. Barcelona.
- Campos, J. A. y M. Herrera (2009). Análisis de la flora alóctona de Bizkaia (País Vasco, España). *Lazaroa* 30: 7-33.
- Carlón, L., G. Gómez Casares, M. Láinz, G. Moreno Moral, Ó. Sánchez Pedraja y G. M. Schneeweiss (2005). Index of Orobanchaceae. farmalierganes.com. Liérganes. <<http://www.farmalierganes.com/Otrospdf/publica/Orobanchaceae%20Index.htm>> [Consulta: 22/1/2012].
- Carlón, L., G. Gómez Casares, M. Láinz, G. Moreno Moral, Ó. Sánchez Pedraja y G. M. Schneeweiss (2008). Más, a propósito de algunas *Phelipanche* Pomel, *Boulardia* F. W. Schultz y *Orobanche* L. (*Orobanchaceae*) del oeste del Paleártico. *Documentos Jard. Bot. Atlántico (Gijón)* 6: 1-128.
- Charco, J., F. Fernández, R. García Río, G. Mateo y A. Valdés (2008). *Árboles y arbustos autóctonos de Castilla-La Mancha*. Centro de Investigaciones Ambientales del Mediterráneo. Ciudad Real.
- Crespo, M. B. y J. J. Herrero-Borgoñón (1999). Sobre los endemismos ibéricos presentes en las áreas setabenses. *Fl. Montiber.* 12: 65-69.
- De la Torre, A., F. Alcaraz y M. B. Crespo (1996). Aproximación a la biogeografía del sector Setabense (provincia Catalano-Valenciano-Provenzal). *Lazaroa* 16:141-158.
- Devesa, J. A., R. Gonzalo y A. Herrero (eds.) (2007). *Flora iberica*. Vol. XV: *Rubiaceae-Dipsacaceae*. Real Jardín Botánico, CSIC. Madrid.
- DOCM (2001): Diario Oficial de Castilla-La Mancha de 13-11-2001. Decreto 200/2001, de 06-11-2001 por el que se modifica el Catálogo Regional de Especies Amenazadas. DOCM 119: 12825-12827.
- Ferrer, P. P. y M. Guara (2007a). Nuevas poblaciones de la endémica *Linaría depauperata* Leresche ex Lange subsp. *hegelmaieri* (Lange) De la

- Torre, Alcaraz & M. B. Crespo (Scrophulariaceae) en la provincia de Valencia. *Fl. Montiber.* 36: 43-51.
- Ferrer, P. P. y M. Guara (2007b). Especies del género *Gagea* Salisb. (*Liliaceae*) presentes en el levante peninsular ibérico. *Lagasalia* 27: 31-51.
- Ferrer, P. P., E. Laguna, S. Alba y J.-M. Tison (2007). Sobre la presencia de *Gagea lacaitae* A. Terracc. (*Liliaceae*) en la flora valenciana. *Acta Bot. Malacitana* 32: 67-78.
- Figuerola, R. (1983). *Estudio de la Vegetación y Flora de las Sierras Martés y Ave (Valencia)*. Tesis doctoral. Universidad de Valencia. Inéd.
- Figuerola, R., J. B. Peris y G. Stübing (1988). *Guía de las flores silvestres de la Comunidad Valenciana*. Mestral. Valencia.
- García Navarro, E. (1996). *Estudio florístico y fitogeográfico de la comarca de la Plana de Utiel-Requena (Valencia)*. Tesis doctoral. Universidad de Valencia. Inéd.
- GBIF (2012). Global Biodiversity Information Facility (Infraestructura Mundial de Información en Biodiversidad). <<http://www.gbif.org>> [Consulta: 22/1/2012].
- Gómez Navarro, J. (2006). Plantas de interés del NE de la provincia de Albacete e inmediaciones de la provincia de Valencia. I. *Sabuco* 5: 151-177.
- Gómez Navarro, J. (2007). Plantas de interés del NE de la provincia de Albacete e inmediaciones de la provincia de Valencia. II. *Sabuco* 6: 157-182.
- Gómez Navarro, J. (2009). *Aportaciones al estudio de la flora y vegetación del extremo NE de la Provincia de Albacete y zonas adyacentes de la provincia de Valencia (España)*. Tesis doctoral. Universidad de Valencia. Inéd.
- Gómez Navarro y J. Güemes (2009). Plantas de interés del NE de la provincia de Albacete e inmediaciones de la provincia de Valencia. IV. *Sabuco* 7: 71-98.
- Gómez Navarro, J., J. B. Peris, A. Valdés, E. Sanchis, R. Roselló y E. Laguna (2007). Plantas de interés del NE de la provincia de Albacete e inmediaciones de la provincia de Valencia. III. *Sabuco* 6: 183-210.
- Gómez Navarro, J., J. B. Peris, A. Valdés, E. Sanchis y R. Roselló (2010a). Plantas de interés del NE de la provincia de Albacete e inmediaciones de la provincia de Valencia. V. *Sabuco* 8: 91-116.
- Gómez Navarro, J., J. B. Peris, A. Valdés, E. Sanchis y R. Roselló (2010b). Plantas de interés del NE de la provincia de Albacete e inmediaciones de la provincia de Valencia. VI. *Sabuco* 8: 117-142.
- Herranz, J. M., J. J. Martínez-Sánchez y J. De las Heras (1991). Fragmenta chorologica occidentalia, 3669-3732. *Anales Jard. Bot. Madrid* 49(1): 128-133.



- Herranz, J. M., J. J. Martínez Sánchez y J. De las Heras (1993). Aportación al conocimiento del endemismo ibérico e iberonorteafricano en la flora vascular de la provincia de Albacete (España). *Ecología* 7: 179-201.
- Laguna, E., M. B. Crespo, G. Mateo, S. López, C. Fabregat, L. Serra, J. Herro-Borgoñón, J. L. Carretero, A. Aguilera y R. Figuerola (1998). *Flora endémica, rara o amenazada de la Comunidad Valenciana*. Colección Biodiversidad nº 1. Generalitat Valenciana. Conselleria de Medio Ambiente. Valencia.
- López González, G. (1985). *Cytisus heterochrous* Webb ex Colmeiro, nombre correcto para *C. patens* auct. pl. non L. *Anales Jard. Bot. Madrid* 41(2): 454-455.
- López González, G. (2006). *Los árboles y arbustos de la Península Ibérica e Islas Baleares*. 2ª edición. Mundi-Prensa. Madrid.
- López Vélez, G. (1996). *Flora y vegetación del macizo del Calar del Mundo y sierras adyacentes del sur de Albacete*. Instituto de Estudios Albacences. Serie I. Estudios Nº 85. Albacete.
- Mansanet, J., J. A. Alcober, H. Boira, J. B. Peris y R. Curras (1980). Contribución al estudio ecológico de la *Erica erigena* R. Roos en el Reino de Valencia. *Anales Jard. Bot. Madrid* 37(1): 117-123.
- Mansanet, J. y G. Mateo (1979). Nuevas localidades de plantas en Valencia y alrededores. *Anales Jard. Bot. Madrid* 36: 408-410.
- Mateo, G. (1998). La flora del sistema ibérico: estado actual de nuestros conocimientos y perspectivas de futuro. *Fl. Montiber.* 10: 20-30.
- Mateo, G. (2000). Contribuciones a la flora del Sistema Ibérico, XIII. *Flora Montiberica* 14: 14-16.
- Mateo, G. (2002). Catálogo de flora del tramo final del valle del Júcar (Valencia). *Flora Montiberica* 22: 18-41.
- Mateo, G. y J. X. Soler (1996). Asientos para un atlas corológico de la flora occidental, 24. Mapa 742. *Fontqueria* 44: 203-204, 235-243.
- Mateo, G. y M. B. Crespo (1993). Dos nuevas especies del género *Biscutella* (*Brassicaceae*) en España. *Anales Jard. Bot. Madrid* 51(1): 148-151.
- Mateo, G. y M. B. Crespo (2009). *Manual para la determinación de la flora valenciana*. 4ª edición. Librería Compás. Alicante.
- Mateo, G. y V. J. Arán (2001). Nuevos datos sobre la flora de la provincia de Cuenca, XV. *Fl. Montiber.* 18: 45-50.
- Molina, R. (2003). *Estudio de la Flora y Vegetación del tramo medio del valle del Río Júcar (Albacete)*. Tesis doctoral. Universidad de Castilla-La Mancha. Inéd.
- Molina, R. y A. Valdés (1995). Catálogo de la flora amenazada y de interés botánico del Valle del Júcar. *Al-Basit* 36: 113-175.



- Molina, R., A. Valdés y F. J. Alcaraz (2008). *Flora y vegetación del tramo medio del valle del río Júcar (Albacete)*. Instituto de Estudios Albacetenses “D. Juan Manuel”. Excma. Diputación provincial de Albacete. Serie I. Estudios N° 184. Albacete.
- Ortega, A. y J. A. Devesa (2007). *Galium L.* In Devesa, J. A. y cols. (eds.), *Flora iberica*. Vol. XV: 56-162. Real Jardín Botánico, CSIC. Madrid.
- Peris, J. B. (1983). *Contribución al estudio florístico y fitosociológico de las Sierras de Boquerón y Palomera*. Tesis doctoral. Universidad de Valencia. Inéd.
- Salguero, P. A. (2012). Flora vascular del sureste de Madrid. *Phelipanche resedarum* <<http://florademadrid.blogspot.com/2010/06/phelipanche-resedarum-sp-nov.html>> [Consulta: 22/1/2012].
- Sánchez Gómez, P., F. Sáez y G. López Vélez (1991). Endemismos vasculares presentes en el suroeste de Albacete (I). *Al-Basit* 29: 19-42.
- Sánchez Gómez, P. y F. Alcaraz (1993). *Flora, vegetación y paisaje vegetal de las sierras de Segura Orientales*. Instituto de Estudios Albacetenses. Serie I. Estudios N° 69. Albacete.
- Sánchez Gómez, P., J. Güemes, J. M. Herranz, S. Fernández, G. López Vélez y J. J. Martínez Sánchez (1997). *Plantas vasculares endémicas, amenazadas o raras de la provincia de Albacete*. Instituto de Estudios Albacetenses. Serie I. Estudios N° 92. Albacete.
- Sanz, M., E. D. Dana y E. Sobrino (eds.) (2004). *Atlas de las Plantas Alóctonas Invasoras en España*. Dirección General para la Biodiversidad (Ministerio de Medio Ambiente). Madrid.
- Serra, L., A. Olivares, J. Pérez y M. B. Crespo (2002). Adiciones a la flora alicantina, IV. *Fl. Montiber*. 22: 3-9.
- Serra, L., C. Fabregat, J. J. Herrero-Borgoñón y S. López Udiás (2000). *Distribución de la Flora Vasculare Endémica, Rara o Amenazada en la Comunidad Valenciana*. Colección Biodiversidad n° 8. Generalitat Valenciana. Conselleria de Medio Ambiente. Valencia.
- Soler, J. X., L. Serra, G. Mateo y M. B. Crespo (1995). Adiciones a la flora alicantina. *Fl. Montiber*. 1: 23-28.
- Talavera, S., C. Aedo, S. Castroviejo, C. Romero, L. Sáez, F. J. Salgueiro y M. Velayos (eds.) (1999). *Flora iberica*. Vol. VII(I): *Leguminosae (partim)*. Real Jardín Botánico, CSIC. Madrid.
- Talavera, S. y M. Arista (1999a). Notas sobre el género *Colutea* (*Leguminosae*) en España. *Anales Jard. Bot. Madrid* 56(2): 410-416.
- Talavera, S. y M. Arista (1999b). *Colutea L.* In Talavera, S. y cols. (eds.), *Flora iberica*. Vol. VII (I): 274-278. Real Jardín Botánico, CSIC. Madrid.

- Talavera, S. y P. E. Gibbs (1999). *Teline Medik*. In Talavera S. y cols. (eds.), *Flora iberica*. Vol. VII (I): 141-147. Real Jardín Botánico, CSIC. Madrid.
- Tison, J. M. (2004). Contribution a la connaissance du genre *Gagea* Salisb. (*Liliaceae*) en Afrique du Nord. *Lagascalia* 24: 67-87.
- Tison, J. M. (2009). An update of the Genus *Gagea* Salisb. (*Liliaceae*) in the Iberian Peninsula. *Lagascalia* 29: 7-22.
- Triano, E. (2012). Flora de la Subbética cordobesa. *Orobanche resedarum* <<http://sites.google.com/site/florasubbeticacordobesa/orobanche#TOC-Orobanche-resedarum-L.-Carl-n-al.-X>> [Consulta: 22/1/2012].
- Triano, E. y A. J. Pujadas (2011). *Orobanche resedarum* (L. Carlón *et al.*) A. Pujadas & Triano. In Mota J. F., P. Sánchez-Gómez y J. S. Guirado (eds). *Diversidad vegetal de las yeseras ibéricas. El reto de los archipiélagos edáficos para la biología de la conservación*. 276-278. ADIF-Mediterráneo Asesores consultores. Almería.
- Valdés, A., F. Alcaraz y D. Rivera (2001). *Catálogo de plantas vasculares de la provincia de Albacete (España)*. Instituto de Estudios Albacetenses. Serie I. Estudios N° 127. Albacete.
- Valdés, A. y J. R. Ruiz (2004). Quejigares en el norte de Albacete y sur de Cuenca (España). *II Jornadas sobre el Medio Natural Albacetense*: 247-256. IEA "Don Juan Manuel". Albacete.
- Vicioso, C. (1953). Genisteas españolas I (*Genista*, *Genistella*). *Bol. Inst. Forest. Invest. Exp.* 67: 1-153.