

Confirmación y segunda cita de *Callophrys avis* (Chapman, 1909) para la provincia de Jaén (SE. España) (Lepidoptera, Lycaenidae)

Rafael OBREGÓN¹ y M^a Carmen CASAS DEL RÍO²

¹Dpto. Botánica, Ecología y Fisiología Vegetal.

Área de Ecología. Universidad de Córdoba.

rafaobregonr@gmail.com

²C/ Capitán Antonio Mena Nº 128. ELCHE (Alicante)

RESUMEN:

En el presente trabajo se aporta un nuevo registro del licénido *Callophrys avis* Chapman, 1909 para la provincia de Jaén, en el Parque Natural de las Sierras de Cazorla, Segura y Las Villas, confirmándose la existencia de esta especie en esta provincia.

PALABRAS CLAVE: *Callophrys avis*, Lycaenidae, Lepidoptera, Cazorla, Jaén, España.

Confirmation and second record of *Callophrys avis* (Chapman, 1909) for the province of Jaen (SE. Spain) (Lepidoptera, Lycaenidae)

ABSTRACT:

A new record of *Callophrys avis* Chapman, 1909 is provided in this work for Jaen province (Southern Spain), in the Natural Park of Cazorla, Segura and Las Villas, confirming the existence of this species in this province.

KEYWORDS: *Callophrys avis*, Lycaenidae, Lepidoptera, Cazorla, Jaen, Spain.

Introducción

El Parque Natural de las Sierras de Cazorla, Segura y Las Villas se encuentra en el extremo noreste de Andalucía, (SE de la Península Ibérica). Con una superficie de 214.300 Ha., es el área protegida más extensa de España y la segunda mayor de Europa.

Callophrys avis es un licénido con el reverso de color verde, con una banda discal discontinua formada por rayas blanco-grisáceas en el reverso de ambas alas. Especie univoltina. En la Península Ibérica se han citado como plantas nutricias de sus larvas, preferentemente, al madroño (*Arbutus unedo*) y a *Coriaria myrtifolia*. Esta última planta está ausente en el entorno donde se ha localizado *C. avis*, pero si es abundante el madroño, por lo que debe ser la planta nutricia local (Benavente, com. pers.).

Confirmación y segunda cita de *Callophrys avis* (Chapman, 1909) para la provincia de Jaén (SE. España) (Lepidoptera, Lycaenidae)

C. avis puede ser confundido con *C. rubi*, diferenciándose con facilidad, si se examinan de cerca, ya que *C. avis* presenta las escamas del entorno ocular de color ocre-cobrizo y no presenta el anillo blanco periocular de *C. rubi* (Figs.1 y 2). *C. rubi* es una especie bastante frecuente, que utiliza diferentes plantas nutricias, comportamiento distinto y está más ampliamente distribuida que *C. avis*.

La primera cita de este licénido para la provincia de Jaén data de 1992, un ejemplar capturado en la Sierra de Segura, que es publicado como una pequeña reseña por Font (1993) para la pedanía de Coto Ríos perteneciente al municipio de Santiago-Pontones (30SWH10). En el trabajo actual se aporta la segunda cita, 10 años después de anterior registro. Se muestra una imagen del ejemplar estudiado en la Fig. 1.

La fauna de ropalóceros de estas Sierras ha sido recientemente revisada y listada en LARA (2009), donde no se menciona a *C. avis*. La distribución de esta especie en Andalucía está muy fragmentada, lo que puede ser debido a una baja prospección u otras causas como la escasez de sus plantas nutricias; la baja densidad poblacional del licénido y su comportamiento -poca movilidad: los imagos raramente abandonan su planta nutricia; periodo corto de vuelo y posible confusión con *C. rubi*.

No se descarta la presencia en el resto de las provincias andaluzas en donde aún no se ha citado (Córdoba, Sevilla y Almería), en donde existen sus plantas nutricias. Siendo curioso el caso de Córdoba, donde las poblaciones de madroños son muy abundantes, incluso está representada *C. myrtifolia* en Sierra Morena, y a pesar de ello el licénido no ha sido aún registrado.

Material estudiado

El ejemplar fotografiado fue localizado en el entorno del río Borosa (Casas del Río M.C. leg., 8-IV-2012) en la Sierra de Cazorla dentro del término municipal de Santiago-Pontones, a una altitud aproximada de 820 m.; UTM 10x10 km.: 30SWH11 (Fig.3).

Agradecimientos

A Felipe Gil-T. por la revisión de esta nota y confirmarnos la identificación de la especie. A Alfredo Benavente N. por informarnos de la existencia de su planta nutricia en Cazorla y por su buen hacer y predisposición a todo.

Bibliografía

FONT BUSTOS, J. M., 1993. Nuevos datos sobre la distribución de especies de lepidópteros en España (En: Noticias generales). *SHILAP Revta. lepid.*, **21** (81): 63.

LARA, J. 2009. Contribución al conocimiento de las mariposas diurnas de las Sierras de Cazorla y Segura (Jaén) (Lepidoptera: Rhopalocera). *Bol. Soc. And. Ent. (SAE)*, **16**: 33-41. Córdoba.

Fecha de recepción: 12/abril/2012

Fecha de aceptación: 20/abril/2012

Publicado en línea: 23/abril/2012

Fotografías de M^a Carmen CASAS (Fig. 1) y Rafael OBREGÓN (Fig. 2).

Mapa de Rafael OBREGÓN.



Fig. 1



Fig. 2

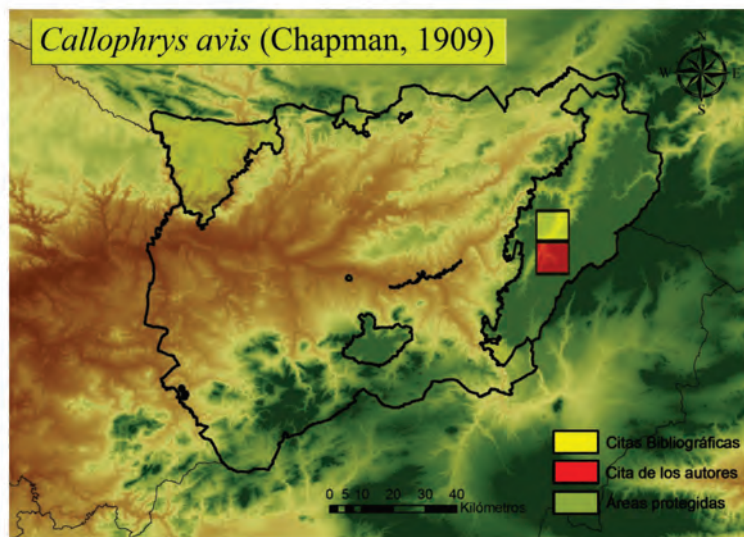


Fig. 3

Figura 1: Ejemplar macho de *C. avis* en la Sierra de Cazorla.
Figura 2 : Diferenciación entre *C. avis* (izq.) y *C. rubi* (dcha.).
Figura 3: Mapa con las citas de *C. avis* para la provincia de Jaén.