

Primer registro de *Leptoderis collaris* (Linnaeus, 1767) (Coleoptera, Tenebrionidae, Pimeliinae) para Córdoba (Andalucía, España)

Antonio LUNA MURILLO¹ y José MACHADO ARAGONÉS²

¹ Avda Machaquito, 20. 2º 2 14005, CÓRDOBA

² Avda. del Corregidor, 4º-1 14004 CÓRDOBA
sociedadandaluzadeentomologia@hotmail.com

RESUMEN:

Damos a conocer en este trabajo el primer registro de *Leptoderis collaris* (Linnaeus, 1767) para Córdoba, completando así su distribución para toda la región andaluza. Se incluyen fotografías y apuntes morfológicos, ecológicos y corológicos.

PALABRAS CLAVE: Coleoptera, Tenebrionidae, Pimeliinae, *Leptoderis collaris*, primer registro, Córdoba, Andalucía, España.

First record of *Leptoderis collaris* (Linnaeus, 1767) (Coleoptera, Tenebrionidae, Pimeliinae) for Cordoba (Andalusia, Spain)

ABSTRACT:

Leptoderis collaris (Linnaeus, 1767) is firstly recorded of Cordoba, confirming the presence in all provinces of Andalusian region. ecological and chorologic notes are provided in this work.

KEY WORDS: Coleoptera, Tenebrionidae, Pimeliinae, *Leptoderis collaris*, first record, Andalusia, Spain.

Introducción

Leptoderis collaris (Linnaeus, 1767) pertenece a la tribu de los Elenophorini Solier, 1837, que está representada en la Península Ibérica por un género monoespecífico *Leptoderis* Billberg, 1820. Es una especie propia del Mediterráneo occidental, que en la Península Ibérica se distribuye por gran parte de la España mediterránea, y está ausente en el área atlántica: Galicia, la cornisa cantábrica y Portugal (VIÑOLAS Y CARTAGENA, 2005).

Las citas más recientes en Andalucía recogen la presencia de *L. collaris* de todas sus provincias excepto de Córdoba (CASTRO TOVAR *et al.* 2011, LÓPEZ-PÉREZ, 2012).

Material y métodos

Revisando material del proyecto Estudio de la Entomofauna del Paraje Natural Los Sotos de la Albolafia de Córdoba los autores de este artículo han encontrado dos ejemplares en sus colecciones particulares que coinciden con la descripción de esta especie.

El primer ejemplar citado se halló de noche saliendo de un orificio de uno de los muros del patio de la Mezquita de Córdoba. El segundo al mediodía en la ribera del Río Guadalquivir a su paso por los Sotos de la Albolafia.

Las fotografías de los ejemplares fueron tomadas con un microscopio digital PCE-MM200 y mejoradas con Photoshop CS4.

Material estudiado: CÓRDOBA: Córdoba, Patio de la Mezquita-Catedral de Córdoba, 27/06/1999, 1 ex. A. Luna leg.; Río Guadalquivir, 01/11/2004, 1 ex., J. Machado leg. Cuadrícula UTM: 30SUG49.

Posición sistemática y apuntes morfológicos

Subfamilia: PIMELIINAE, Latreille, 1802

Tribu: Elenophorini Solier, 1837

Género: *Leptoderis* Billberg, 1820

***Leptoderis collaris* (Linnaeus, 1767)** (Fig. 1)

Elenophorus collaris (Linnaeus, 1767)

Longitudes: de 17,6 mm. a 20,7 mm. en los ejemplares estudiados. Su forma general es esbelta y su coloración negra. Puntuación fina y espaciada. Cabeza saliente, larga y trapezoidal, armada de una escultura que en los bordes se muestran como apéndices salientes (Fig. 3 A). Frente con una quilla longitudinal media sin llegar al vertex (Fig. B). Ojos situados en el tercio anterior parcialmente ocultos (Fig. 3 D). El pronoto es pequeño y globuloso y ensanchado en su mitad (Fig. 3 A y C). Las antenas son largas y delgadas, con el tercer artejo mucho más largo que los siguientes (Fig. 3 A y B). Élitros muy anchos, dorsal y lateralmente planos con un declive elitral muy acentuado y con un borde aserrado (Fig. 3 F y G). Patas muy largas con fémures muy delgados. El metasterno muy corto con las mesocoxas muy cerca de las metacoxas, faltando los trocánteres. (Fig. 3 E).

Biología

Especie lapidícola que suele permanecer escondida bajo las piedras y muros, y en la entrada de grutas o cavernas. Se la ha localizado tanto de día como de noche y tanto los adultos como sus larvas se alimentan de materia orgánica en descomposición (CASTRO TOVAR *et. al.*, 2011).

Conclusiones

La presencia en toda la región andaluza de *Leptoderis collaris* (Linnaeus, 1767) y su valor como única especie del género *Leptoderis* Billberg, 1820 en la Península Ibérica, nos motiva para proponerla como especie a proteger e incluirla en el Catálogo Andaluz de Fauna Amenazada con la categoría De Interés Especial.

Agradecimientos

Nuestro sincero agradecimiento a Rafael Obregón Romero por sus sugerencias en la revisión de este trabajo.

Bibliografía

CASTRO TOVAR, A., PÉREZ, T. & LÓPEZ-COLÓN, J.I., 2011. *Leptoderis collaris* (Linnaeus, 1767) (Coleoptera, Tenebrionidae, Pimeliinae, Elenophorini) capturado en el Complejo del Romeral (Antequera, Málaga, Andalucía). *Archivos Entomológicos*, **5**: 119-123.

LÓPEZ-PÉREZ, J.J., 2012. Corología de *Leptoderis collaris* (Linnaeus, 1767) (Coleoptera: Tenebrionidae: Pimeliinae: Elenophorini) en la provincia de Huelva y nuevas citas andaluzas (Andalucía, España). *Revista gaditana de Entomología*, volumen III número **1-2** (2012): 7-9.

VIÑOLAS, A. & CARTAGENA, M. C. 2005. *Fauna de Tenebrionidae de la Península Ibérica y Baleares. Coleoptera. Vol. I. Lagriinae y Pimeliinae*. Argania Editio, Barcelona. 428 pp.

Fecha de recepción: 11/Junio/2012

Fecha de aceptación: 13/Junio/2012

Publicado en línea: 16/junio/2012

Fotografías de Antonio LUNA y Rafael OBREGÓN (Fig. 1).

Mapa de distribución de Rafael OBREGÓN.



Fig. 1



Fig. 2

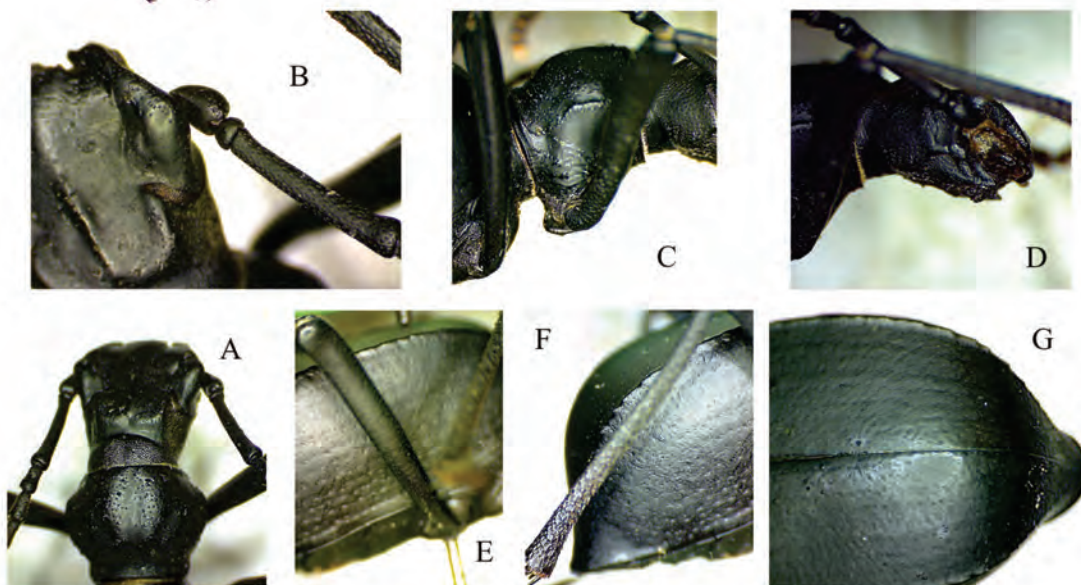


Fig. 3

Figura 1: Hábitus de *Leptoderis collaris* (Linnaeus, 1767). Escala gráfica 25 mm.

Figura 2 : Distribución de la cita de *C. collaris* en Córdoba. UTM 30SUG49 .

Figura 3: Detalles de la morfología de *L. collaris*: A) cabeza, B) frente, C) pronoto, D) ojo, E) metasterno, F) y G) élitros.