

Intervención arqueolóxica no Mosteiro de Samos (Lugo): resultados preliminares

LOIS LADRA*

Sumario

Apreséntanse os resultados preliminares do *Control Arqueolóxico das obras de adecuación de locais para salas de exposición na planta baixa do Mosteiro de San Xiao de Samos (Samos, Lugo)*. Durante a referida actuación, foron descubertas numerosas estruturas e materiais asociados, relativos á historia deste cenobio beneditino.

Abstract:

In this paper, we present the results of an archaeological project developed in the monastery of Samos (Galice). The structures and materials discovered tell us about the ancient and recent history of the monastery, throwing new light upon the monks who lived there in the three latest centuries.

*Á memoria de Antonio Álvarez,
con quen tiveron o pracer de colaborar nas escavacións
realizadas no Castro de Barán (1992-1993),
no Castro de Vilar (1993) e no Castro da Torre de Sobredo (1993).*

CONTEXTO XEOGRÁFICO, ADMINISTRATIVO E PATRIMONIAL.

O municipio de Samos pertence á comarca lucense de Sarria, implantada nos contrafortes das Serras Orientais e dotada dun relevo moi accidentado. Linda ao Norte cos concellos de Triacastela e Láncara, ao Leste con Pedrafita do Cebreiro e O Courel, ao Sul co Incio e ao Oeste con Sarria. O termo municipal posúe unha extensión de 135,9 km.² e a súa poboación distribúese por un total de vinte e catro freguesias.

A localización cartográfica do Mosteiro de Samos responde ás coordenadas UTM X 637.300 e Y 4.732.800. As súas coordenadas xeográficas son Latitude Norte 42° 44' 5" e Lonxitude Oeste 7° 19' 22". A altitude sobre o nivel do mar é aproximadamente de 550 metros.

Baixo un punto de vista patrimonial, convén lembrar que a normativa urbanística actualmente vixente para o núcleo poboacional samonense foi aprobada oficialmente pola corporación municipal en sesión do 29 de Setembro de 1995 coa denominación de *Delimitación de Solo Urbano da Vila de Samos*. Asemade, nas *Normas Subsidiarias Provinciais* de Lugo, o mosteiro de San Xiao figura inventariado como *Elemento Arquitectónico Singular*, gozando actualmente da consideración categorial de **Ben de Interese Cultural**, derivada do feito de ter sido declarado **Monumento Nacional** no século pasado (Decreto de 29/09/1944 publicado no BOE 19/10/1944). Por outra banda, o Decreto 62 de 24/02/1995 publicado no DOG 8/03/1995 estableceu a *Delimitación do contorno da abadía de Samos*. O cenobio samonense non aparecía recollido no Inventario Arqueolóxico de Galiza da Dirección Xeral do Patrimonio Cultural (DXPC) até o momento en que a presente intervención foi desenvolvida, razón pola cal o signatario procedeu á solicitude de inclusión no mesmo coa entrega da correspondente proposta de ficha de inventario.

* **Lois Ladra** é arqueólogo e antropólogo. *Lúnula – Patrimonio Cultural e Arqueoloxía*.
lunulapatrimonio@gmail.com

O mosteiro bieito de Samos constitúese como un espazo cenobítico senlleiro, vencellado secularmente aos roteiros de peregrinación xacobeá. A nivel arquitectónico, as características básicas deste conxunto son a súa monumentalidade, solidez, austeridade e as vastas proporcións edilicias acadadas. Os estilos artísticos dominantes son o gótico tardío, o renacentista e o barroco. Os padroeiros deste mosteiro son San Xiao e Santa Basilisa. De maneira moi esquemática, os principais momentos de construción e reforma deste conxunto monasterial poderíanse resumir nas seguintes datas:

Por volta do século VI d.n.e. producíriase a fundación cenobítica inicial. No ano 655, o bispo lucense Ermefredo ordena a reconstrución parcial do mosteiro. Coa invasión musulmana da Península Ibérica no 711 e durante os anos seguintes lévase a cabo o saqueo e conseqüente abandono temporal do cenobio, que será posteriormente reocupado polos monxes. En datas plenomedievais refórmase o templo, adoptando as características xenéricas do estilo románico. En 1533-34, Samos sofre un incendio devastador, coa posterior reconstrución da igrexa. En 1582 rematan as obras do Claustro Vello ou das Nereidas. En 1689 encétanse as obras do Claustro Novo ou do Padre Feijoo. Entre 1734 e 1748 érguese a nova igrexa, coa súa configuración actual. Ao longo do século XIX prodúcese sucesivamente a Guerra da Independencia, a Desamortización e a Exclaustración dos monxes. En 1880 lévanse a cabo labores de reconstrución do cenobio e unha nova ocupación bieita.

En 1951 Samos sofre o maior incendio da súa historia. Ao longo desa mesma década realízanse numerosas obras de cara á recuperación integral do mosteiro. En 1966 renóvase por completo o tellado. En 1971 fanse obras no armazón da vidreira da fachada da igrexa. No ano 2003 lévase a cabo a restauración dos retábulos.

En 2008 procedeuse á restauración do tellado e da fachada da igrexa (LADRA, 2010a). Finalmente, ao longo de boa parte do ano 2009 desenvóléronse os traballos de adecuación de varias salas do claustro grande e do acceso ás mesmas para acoller futuros espazos de musealización, que darían lugar a esta actuación arqueolóxica.

Dacordo coa información recollida on-line pola *Oficina Virtual do Catastro* (<https://www.sedecatastro.gob.es/>), o conxunto abacial samonense ocupa a parcela 02 do polígono 71.268 do termo municipal de Samos.

As principais unidades edilicias que integran o conxunto cenobítico samonense son: o templo ou igrexa, o claustro pequeno («antigo», ou «das Nereidas»), o claustro grande («novo» ou «do Padre Feijoo») e a capela do Ciprés ou do Salvador (fig. 1).

Como consecuencia do feito de que as obras de adecuación de espazos para salas de exposición na planta baixa do claustro grande irían afectar ao subsolo no que se presumía a eventual existencia de vestixios materiais significativos, a DXPC emitiu unha resolución indicando a necesidade de proceder ao control arqueolóxico das mesmas. Neste contexto foi presentado á administración competente o *Proxecto de Control Arqueolóxico das obras de adecuación de locais para salas de exposición na planta baixa do Mosteiro de San Xiao de Samos (Samos, Lugo)*, ao cal lle foi atribuído o código de actuación CD 102A 2009/055-0.

Este traballo pretende presentar, a xeito de resumo da memoria técnica final depositada na DXPC, un pequeno contributo para a historia do cenobio samonense a través dos restos materiais que entretanto foron documentados ao longo da referida intervención arqueolóxica.



Fig. 1. Vista xeral da Real Abadía de Samos. Fotografía: Lois Ladra.

DESCRIPCIÓN DOS TRABALLOS ARQUEOLÓXICOS

Consonte á memoria de execución presentada pola dirección facultativa, as obras de adecuación de locais para salas de exposición na planta baixa do Mosteiro de Samos irían afectar a unha parte significativa de dúas das cruxías do denominado Claustro Grande, así como ao acceso desde o exterior do mosteiro ás mesmas. A superficie de actuación e o Norte Arqueolóxico de referencia –diferente do Norte Magnético– pódense apreciar na planta xeral adxunta (fig. 2).

Nos espazos interiores do mosteiro, o rebaixe do solo inicialmente previsto pola dirección facultativa afectaría aos depósitos arqueolóxicos situados até unha cota máxima xenérica de $-0,45$ m. en relación co plano de circulación do Claustro Novo. O principal obxectivo deste rebaixe era o de proceder a sanear os forxados e instalar diversas infraestruturas (canalizacións, esgotos, rede eléctrica...).

As obras de adecuación do acceso ao mosteiro pola denominada Porta dos Carros tiñan como un dos seus principais obxectivos o rebaixe da cota do terreno até a soleira orixinal da devandita porta, moi sobardada por diversos depósitos de recheo aportados

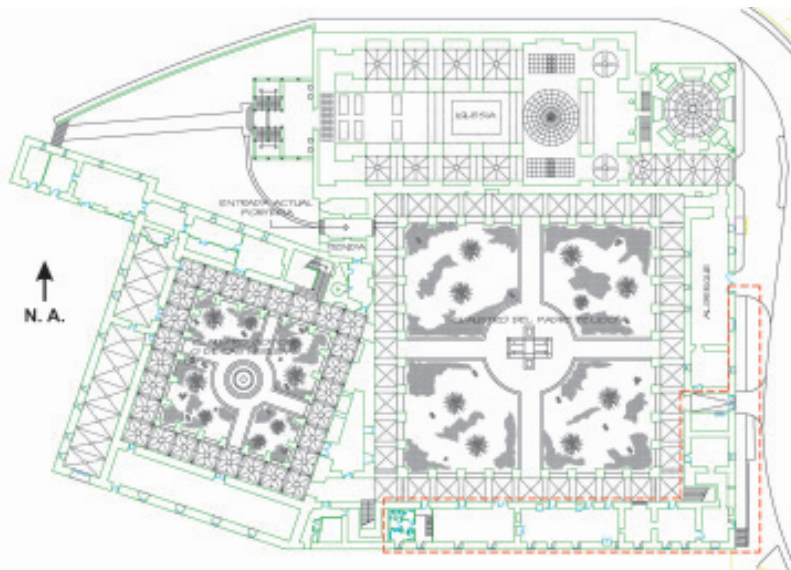


Fig. 2. Plano do conxunto monástico, indicándose a superficie de actuación.

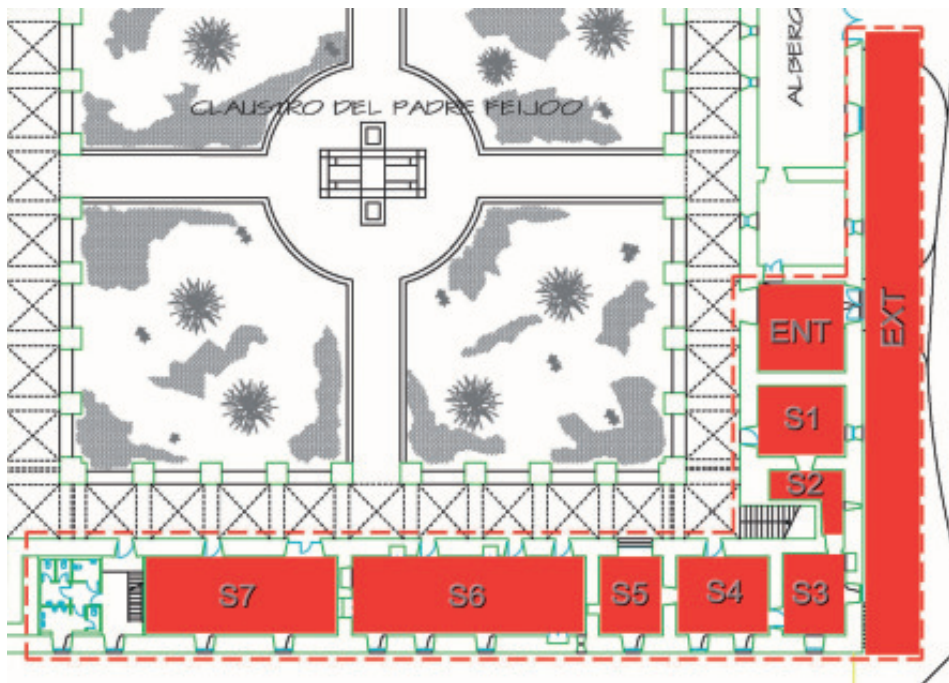


Fig. 3: Detalle da planta do conxunto monástico, indicándose as superficies intervencionadas.

durante as reformas efectuadas a comezos da segunda metade do século pasado. Isto implicaba, *a priori*, a retirada de entullos até $-0,70$ m. por debaixo da rasante previa a estas obras.

Seguindo a nomenclatura usada pola dirección facultativa das obras, os espazos afectados pola remoción de terras serían os seguintes: Exterior (EXT: acceso ao mosteiro pola denominada «Porta dos Carros»), Entrada (ENT: futura sala de recepción e acollida dos visitantes), Salas 1-2-3-5 (S1-S2-S3-S5: antigas dependencias de almacenaxe), Sala 4 (S4: antiga forxa do mosteiro), Sala 6 (S6: antiga carpintaría) e Sala 7 (S7: antiga frutaría e licoraría) (fig. 3).

O principal obxectivo da intervención centrouse na identificación e caracterización dos restos arqueolóxicos existentes no subsolo da zona afectada polas obras proxectadas. Para iso propúxose unha lectura histórica en clave arqueolóxica do rexistro do subsolo, sempre na medida en que a dita intervención o permitira.

O protocolo de actuación arqueolóxica contemplou a realización dun rexistro textual pormenorizado das principais unidades estratigráficas (UU. EE.) identificadas ao longo do proceso de supervisión, así coma o levantamento planimétrico a diferentes escalas das estruturas identificadas, todo elo complementado por un exhaustivo rexistro fotográfico das diferentes fases de traballo.

A decapaxe de sedimentos realizouse sempre mediante **retirada controlada** das diferentes UU. EE. recoñecidas no decurso da remoción de terras até as cotas de obra inicialmente previstas. Os diferentes espazos foron escavados de xeito individualizado e consecutivo: salas 7, 6, 5, 4, 3, 2, 1, entrada e exterior. Cada unidade estratigráfica recoñecida no decurso dos traballos foi identificada, caracterizada, descrita e interrelacionada deposicionalmente.

Á hora de proceder a describir a orientación das numerosas estruturas postas a descuberto ao longo das obras, usouse como norte arqueolóxico o correspondente aos planos facilitados pola dirección facultativa. Os valores altimétricos indicados no rexistro gráfico e textual das unidades estratigráficas identificadas tiveron como punto de referencia unha cota cero relativa, a partir da cal se expresaron os valores correspondentes á remoción. Esta cota cero foi referida a un punto fixo que se corresponde co nivel da rasante da soleira de acceso principal desde o claustro novo ás diferentes estancias nas que se desenvolveron os traballos.

A metodoloxía proposta para o rexistro estratigráfico da intervención foi a correspondente ao denominado *Sistema Harris*, adaptado sempre ás particularidades do sitio e da secuencia identificada. Procurouse establecer a orixe de cada unidade estratigráfica e a súa relación coas demais inmediatas a ela, agrupándoas por períodos que permitisen efectuar unha lectura estratigráfica global do sitio, en clave arqueolóxica e histórica. Os depósitos removidos corresponden en todas as áreas intervencionadas a paquetes heteroxéneos de recheo, basicamente compostos por terra e cascallo, nos que se recolleron materiais de diferente natureza, predominando claramente os de tipo cerámico. As ergoloxías recuperadas en todos os casos apareceron en deposición secundaria, formando parte de grandes paquetes de recheo. A descrición pormenorizada de todas as unidades estratigráficas identificadas e dos materiais documentados foron expostas na correspondente memoria técnica final (LADRA, 2010b).

Os diferentes pacotes de sedimentos identificados foron designados e descritos individualmente como Unidade Estratigráficas Depositionais (UU.EE.DD.). As estruturas arquitectónicas identificadas foron designadas e descritas como Unidades Estratigráficas Estruturais (UU.EE.EE.). Para cada unidade estratigráfica establecéronse as súas correspondentes relacións coas demais UU. EE. inmediatas. Procedeuse en todos os casos á realización de planimetrías de detalle a diferentes escalas.

Os materiais arqueolóxicos móbeis recollidos foron identificados, lavados, siglados, inventariados e contextualizados deposicionalmente. A totalidade dos mesmos correspondeu a elementos en posición secundaria, formando parte de diferentes niveis de recheo de obra. Cada peza recuperada foi adscrita á súa Unidade Estratigráfica Depositional. Empregouse como sigla o acrónimo SAM-09-XXX (XXX = 1, 2, 3...).

A equipa técnica estivo conformada por un arqueólogo-director, presente de maneira permanente ao longo de todos os labores de remoción de terras, un técnico-arqueólogo e un topógrafo. Estes dous últimos profesionais procederon a realizar o levantamento planimétrico das estruturas exhumadas.

Varias das estruturas detectadas localizábanse a cotas superiores ás da obra, razón pola cal algunhas tiveron que ser desmontadas parcialmente previo rexistro gráfico e planimétrico das mesmas, dacordo coa DXPC e coas indicacións dos servizos técnicos de arqueoloxía e arquitectura da delegación provincial lucense. Unha pequena serie de elementos foron conservados *in situ*, a maioría deles de cara á súa musealización, por mor da súa especial significación patrimonial.

Co propósito de evitar un texto árido e farragoso, neste artigo optamos por presentar apenas as estruturas e os materiais mais significativos de entre todos os que foron identificados, remitindo ao lector interesado en maiores pormenores á referida memoria técnica final (LADRA, 2010b).

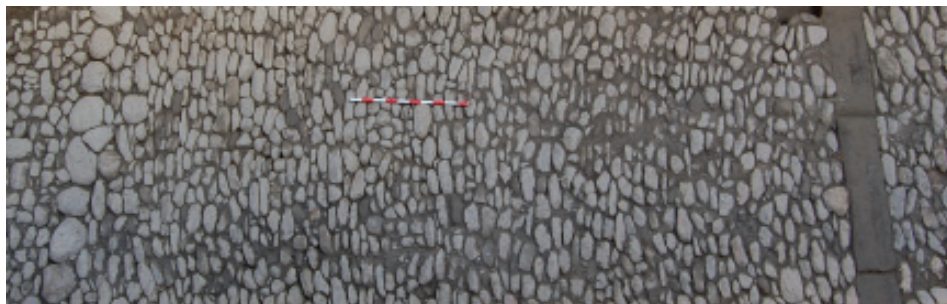


Fig. 4: Perspectiva cenital do camiño empedrado. Escala bicromática de 1m. Foto: Lois Ladra.

ESTRUTURAS IDENTIFICADAS NA ZONA DA PORTA DOS CARROS

A entrada ao interior do cenobio de Samos para quen chegaba pola súa banda levantina foi tradicionalmente realizada a traveso da denominada *Porta dos Carros*. Nesta zona, diversos arranxos urbanísticos exteriores e a implantación no ano 2002 de unha liña eléctrica de baixa tensión tiñan colmatado boa parte do piso de circulación orixinal. No decurso dos labores de remoción controlada de sedimentos identificáronse por baixo dos mesmos dúas estruturas singulares: un pequeno treito de conduta hidráulica en cachotería de xisto (EXT-UEE-03-E1) e un camiño en rampla a base de coios (EXT-UEE-05-E3) (figs. 4 e 5).

O camiño en rampla amosouse como unha estrutura pavimentaria confeccionada a base de seixos rolados dispostos ordenadamente entre a parede exterior do mosteiro e o muro que discorre paralelo a el, a uns 4 m. de distancia. Estrutúrase a xeito de antiga rua empedrada que comunicaba a zona inmediata ao río Sarria co acceso ao mosteiro de Samos pola xa mentada *Porta dos Carros*.

Descoñécese a súa extensión orixinal completa, se ben que na zona obxecto da actuación amosaba un estado de conservación moi bon, agás en certas zonas moi puntuais nas que presentaba algunhas eivas e descunchados. Unha das alteracións mais graves que amosaba correspondía á gabiá de implantación do circuito eléctrico soterrado, que destruiu en datas relativamente recentes o treito de camiño empedrado mais encostado á parede oriental do mosteiro. Outra alteración importante deste camiño produciuse na área de implantación da conduta hidráulica e do saneamento moderno, impedindo determinar a súa extensión orixinal completa. Supera os 20 m. de desenrolo lineal, conservándose hoxe cando menos case que uns 100 m² de superficie.

O seu perfil é lenemente descendente desde a zona do río até o acceso ao cenobio. A organización do pavimento amosa unha serie de módulos separados regularmente a intervalos de 6,20 /6,30 m. As delimitacións destes módulos remárcanse con elementos transversais de cantaría de granito ou con coios de maior tamaño dispostos en liña recta perpendicular. Por indicación dos servizos técnicos de Arqueoloxía e Arquitectura da delegación provincial lucense, conservouse á vista o tramo que fica entre a *Porta dos Carros* e a escadaría inmediata á ponte sobre o río Sarria, dotando á zona encostada ao muro do mosteiro dun novo sistema de drenaxe, no lugar que ocupaba anteriormente a gabiá de implantación do cableado eléctrico da liña de baixa tensión (fig. 5).

En resumidas contas, os labores de control arqueolóxico da remoción de sedimentos no espazo exterior do Mosteiro de Samos afectado pola presente intervención permitiron

a descuberta e posta en valor de varios elementos estruturais de interese arqueolóxico, histórico e patrimonial, destacando entre todos eles a recuperación para uso e desfrute público dun pequeno treito urbano empedrado do que tería sido no seu día o tradicional camiño de peregrinación a Compostela ao seu paso polo cenobio samonense.



Fig. 5: Aspecto final dos traballos de recuperación das estruturas no sector exterior.

ESTRUTURAS IDENTIFICADAS NAS ESTANCIAS DO CLAUSTRO MAIOR

Unha vez transposta a *Porta dos Carros* accedíase ao *Claustro Novo* samonense. Antes desta intervención, o acceso realizábase por un piso inclinado de cemento, que daba lugar a unha sala dividida en dúas estancias por un tabique de tixolo extrusionado. Co desenvolvemento das obras, o referido tabique foi eliminado, ao tempo que se recuperou a cota orixinal do piso de circulación, anteriormente oculto por diversos pacotes de sedimentos de recheo.

Afortunadamente, a retirada controlada destas camadas deposicionais permitiu identificar a existencia dun novo piso empedrado a base de coios (ENT-UEE-03-E1), disposto á mesma cota que a da soleira de acceso ao patio do claustro. A organización dispositiva deste pavimento, relativamente ben conservado e que apenas precisou de traballos de consolidación, consistía nun deseño cruciforme que xeraba catro recadros recheados de seixos rolados (figs. 6 e 19).

Nas salas que foron designadas como S1, S2 e S3 apenas se identificaron estruturas de certo interese. Os pisos de circulación previos á intervención eran nestas tres estancias de cemento e por debaixo deles a totalidade das unidades estratigráficas deposicionais correspondían a diferentes niveis de recho a base de sedimentos de obra. No entanto, convén destacar a identificación de varias unidades estratigráficas estruturais. Así, por exemplo, na Sala 1 foron documentados os restos de unha arqueta moderna (S1-UEE-02), un zócalo de cimentación muraria (S1-UEE-03-E1), unha zapata (S1-UEE-04-E2) e un muro transversal (S1-UEE-05-E3). Na Sala 2 foron descubertas unha soleira de pasaxe entre estancias (S2-UEE-02-E1), os restos dun muro de desenvolvemento transversal (S2-UEE-03-E2) e dous zócalos de cimentación (S2-UEE-04-E3 e S2-UEE-05-E4). Na Sala 3 identificáronse unha arqueta moderna (S3-UEE-02), dous zócalos de cimentación (S3-UEE-03-E1 e S3-UEE-04-E2) e unha soleira de pasaxe entre dúas



Fig. 6: Detalle do piso de circulación empedrado na sala de entrada da *Porta dos Carros*.

estancias (S3-UEE-05-E3). No caso desta última sala, un dos niveis de entullo de obra correspondía claramente aos traballos de recuperación aquí desenvolvidos con posterioridade ao grande incendio de 1951.

Contrariamente ao que aconteceu nas salas S1, S2 e S3, algunhas das estruturas identificadas nas salas S4, S5, S6 e S7 manifestaron un grande interese construtivo e funcional pola novidade que representan.

Na Sala 4 existía un piso moderno de cemento (S4-UEE-01), por baixo do cal se atoparon dous niveis de recheo (S4-UED-01 e S4-UED-02). Todos eles agochaban os zócalos de cimentación das diversas paredes da estancia (S4-UEE-02-E1, S4-UEE-03-E2 e S4-UEE-04-E3) e unha arqueta (S4-UEE-07-E6), co seu propio sedimento de recheo (S4-UED-03). A grande novidade nesta sala foi a descuberta de unha grande canle soterrada a xeito de túnel, que se prolongaba por debaixo das paredes das salas 4, 5 e 6. Esta canle (S4-UEE-05-E4) atopábase desactivada por unha construción recente a xeito de tampón (S4-UEE-06-E5). A canle tiña sido construída orixinalmente en alvenaria de xisto tomada con morteiro de cal hidráulica, sendo rematada no cume por unha falsa bóveda de xisto disposto en chapacuíña. A traveso da realización de diversos inquéritos orais entre os frades de maior idade ficamos a saber que esta canle soterrada era datábel na década dos 60 do século XX e que tiña sido concebida orixinalmente para servir de canalización soterrada da auga que debía poñer en funcionamento unha dinamo eléctrica que ía ser instalada na sala 5 (fig. 7).

A conduta, soterrada a xeito de túnel, amosaba un alzado de perfil subrectangular, co piso lousado e as paredes laterais conformadas a base de cachotaría de xisto tomada con argamasa de cal, posteriormente recibada con cemento gris. A súa anchura, regular e constante, é de 1,25 m., amosando nesta sala unha lonxitude total de 4,75 m. prolongando o seu desenrolo nas salas 5 e 6. A súa fondura máxima relativa é de -1,59 m. A caixa que a



Fig. 7: Perspectiva xeral da canle soterrada da sala 4, unha vez desmantelada a súa cuberta.

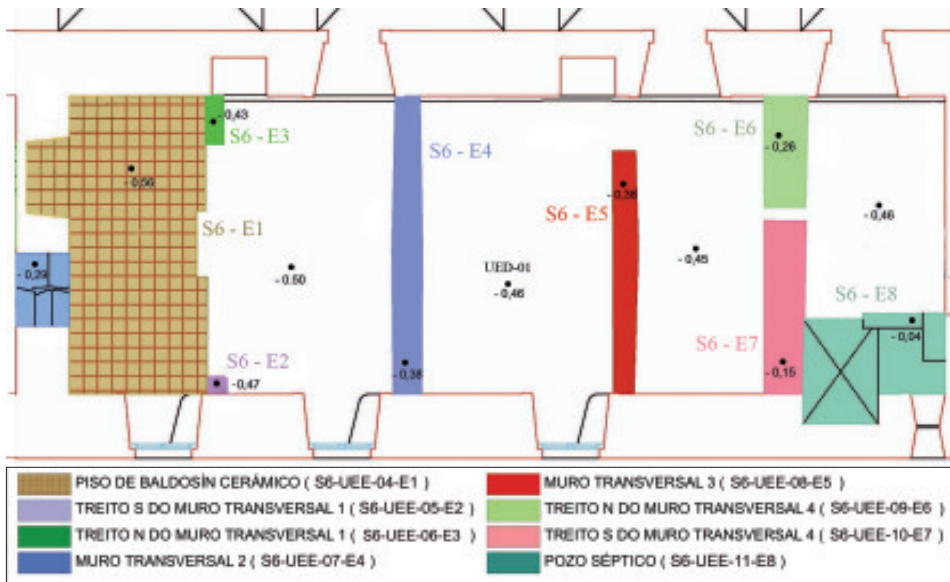


Fig. 8: Croquis xeral da planta da sala 6, con indicación das estruturas exhumadas.

conforma tivo que ser desmontada até a cota de obra necesaria e logo tapada novamente por motivos de seguridade.

As lembranzas que nos foron transmitidas oralmente polos monxes de maior idade que hoxe habitan no mosteiro, permitíronnos identificar a existencia, orixe e funcionalidade desta canle, así como das estruturas a ela asociadas, espalladas polas salas 4, 5 e 6. Esta derivación da auga do río Sarria formaba parte de unha serie de obras proxectadas polos monxes, de cara á posta en funcionamento de un enxeño hidroeléctrico que, finalmente, non se chegaría a poñer en andamento (FOLGAR e GOY, 2008: 191).

Na Sala 5 existía un piso de circulación a base de lousas (S5-UEE-01) e unha moderna arqueta (S5-UEE-02), por baixo dos cales se identificou un nivel de recheo (S5-UED-01) que ocultaba varias estruturas e zapatas de cimentación das paredes laterais (S5-UEE-03-E1, S5-UEE-04-E2, S5-UEE-05-E3, S5-UEE-06-E4), así como os restos de dúas estruturas murarias indeterminadas (S5-UEE-07-E5 e S5-UEE-08-E6) e o prolongamento da referida canle soterrada a xeito de túnel (S5-UEE-09-E7). A Sala 6 ou antiga carpintería é unha das estancias nas que foron identificadas un maior número de estruturas (fig. 8).

A xeito de breve resumo, pódese dicir desta estancia que posuía un piso moderno de cemento (S6-UEE-01), por baixo do cal se atopaba un potente nivel de recheo (S6-UED-01) que agochaba diversas estruturas. Así, para alén dos restos de unha soleira que comunicaba as salas 6 e 7 (S6-UEE-02), rexistrouse a presenza xa arruinada de unha fornalla construída en tixelo (S6-UEE-03), dun antigo piso de circulación elaborado a base de baldosín cerámico (S6-UEE-04-E1), dos restos de catro muros divisorios transversais (S6-UEE-05-E2—S6-UEE-06-E3, S6-UEE-07-E4, S6-UEE-08-E5 e S6-UEE-09-E6—S6-UEE-10-E7) e da caixa a xeito de pozo (S6-UEE-11-E8) que supostamente iría acoller a dinamo de produción de electricidade xa referida anteriormente.



Fig. 9: Sala 6. Pormenor do piso cerámico posto ao descuberto na intervención arqueolóxica.

Sen dúbida algunha, a estrutura de maior interese patrimonial é o piso de baldosín cerámico. Trátase dun antigo nivel de circulación que se atopaba nun estado de conservación moi bon, acadando aproximadamente uns 17 m² de superficie. O referido pavimento amosa un feitío subrectangular que se correspondería co piso de circulación de unha antiga división ou peza individualizada da Sala 6. Está conformado por baldosíns cadrangulares de barro cocido, de 26 x 26 cm. Esta antiga estancia aparece perfectamente delimitada en planta polas paredes mestras Norte, Sul e Oeste da Sala 6, pola soleira de paso entre as salas 6 e 7 e pola propia superficie do piso cerámico.

A extensión orixinal do pavimento cerámico prolongábase por debaixo da lareira situada neste extremo da sala 6, comunicándose co piso interior da área de combustión do forno de pan identificado na sala 7, do que mais adiante falaremos. Tendo en conta o seu elevado valor histórico e patrimonial, foi preservado e valorizado de cara a unha eventual futura musealización (figs. 9 e 20).

A lareira integrada na parede occidental da Sala 6 amósase como unha magnífica fábrica de cantaría de granito, con decoración a base de paramentos escadrados por molduras concéntricas, conformando unha graciosa xustaposición de metopas. Antes do comezo das obras, o seu piso de cemento situábase lixeiramente por cima do nivel de circulación da estancia. Ao retirar a camada de recheo (UED-01), comprobouse que a base do piso da lareira estaba conformado por unha estrutura recente en cachotaría de xisto recebada superficialmente con cemento. Foi desmantelada para permitir apreciar mellor a cámara de combustión do referido forno de pan. O tiro da lareira proxéctase verticalmente até o exterior, onde conforma unha bela cheminé perfectamente integrada no tellado da cruxía meridional do claustro novo. Algúns dos restos arqueolóxicos de antigos muros divisorios

poden ser identificados en planimetrías antigas (i. e. S6-UEE-09-E6 e S6-UEE-10-E7 en DURÁN, 1947; S6-UEE-05-E2 e S6-UEE-06-E3 en DE LA PORTILLA, 1986: 26).

Por outro lado, foi identificada a antiga caixa en alvenaría de xisto (S6-UEE-11-E8) que supostamente iría albergar a dinamo eléctrica da primeira metade do século XX. Esta dinamo nunca chegou a ser implantada. No entanto, a súa caixa de acollimento confórmasse como o espazo cara ao cal se dirixe a canle soterrada que atravesa o subsolo das salas 4 e 5. Con posterioridade á construción da canle e da caixa para a dinamo e unha vez desestimado o seu destino funcional primixenio, este habitáculo cadrangular foi reaproveitado como pozo séptico no que se recibían diversas canalizacións de saneamento de augas pluviais e fecais. Coas obras de restauración encetadas logo do incendio de 1951 reducíronse polo seu extremo norte as medidas orixinais da caixa, coa construción de unha nova parede de cachotaría de xisto que deixaría o oco actual con unha planta de 1,95 x 1,70 m. A parede interior máis oriental foi parcialmente recibada con cemento desde a base até pouco menos de 1 m. do plano superficial. Se contamos a estrutura externa na súa totalidade, coas paredes de cachotaría de xisto, ésta ofrecería unhas dimensións máximas de 3,75 x 2,94 m., con unha cota máis elevada de -0,04 m. coincidinte co topo dun grande sillar de cantaría granítica reaproveitado como parte do fecho dun dos extremos ou recantos do pozo. Durante o control arqueolóxico constatouse o feito de que, coas obras posteriores ao incendio de 1951, o pozo tiña sido cegado superficialmente con un planchado de formigón armado que houbo que desmantelar. Asemade, ao desentullar o interior deste pozo constatouse o feito de que a súa base comunica co leito do río Sarria ou Oribio, o cal, segundo diversos informantes, permitía a evacuación directa das augas do mosteiro ao exterior, ao tempo que permitía que coas periódicas medras do cauce se realizaran de xeito natural os labores de limpeza do seu fondo, que superaba os 2,50 m. de potencia.

Na Sala 7 ou antiga frutería foi documentada unha sinxela secuencia deposicional: por debaixo do piso superficial de cemento (S7-UEE-01) atopábase un potente nivel de recheo (S7-UEE-01) que ocultaba os restos de dous antigos muros paralelos (S7-UEE-02-E1 e S7-UEE-03-E2), a cabeceira dun forno de pan (S7-UEE-04-E3) e unha canaleta de esgotos (S7-UEE-05-E4).

O primeiro dos muros transversais (S7-UEE-02-E1) correspondía, segundo informacións orais dos monxes máis vellos, a un poio ou baseamento de pedra que dividía o piso da frutería de unha plataforma elevada de madeira sobre a que se situaba o mostrador da licoraría, separada do chan por tres chanzos de madeira. Logo do incendio de 1951 e das posteriores obras de reforma, acabaría por ficar soterrado.

Os restos do segundo muro transversal (S7-UEE-03-E2) relaciónanse con unha antiga división interior desta sala, de datación absoluta aínda por establecer.

A estrutura designada como S7-UEE-04-E3 deberá ser identificada formal e funcionalmente como os restos da cabeceira de unha complexa estrutura de combustión relacionada orixinalmente coa elaboración do pan. A relación estratigráfica directa do seu lousado interior co piso de baldosín cerámico da sala 6 denotaría unha eventual antigüidade edilicia e coetaneidade funcional de ambas as construcións. Conserva perfectamente definida a planta orixinal, de feitío ultrasemicircular. As lembranzas dos monxes máis vellos do mosteiro aseguran que tiña funcionado como forno de pan con cuberta abovedada. Por mor do seu interese histórico e arqueolóxico, estes restos foron preservados e valorizados *in situ*. Para alén disto e como xa sinalamos ao tratar da Sala 6, do outro lado desta mesma parede consérvanse unha fermosa lareira con paramentos de cantaría de granito e o piso

original de baldosín cerámico, sen esquecer o feito de que o tiro compartido por ambas estruturas de combustión aparece marcado ao exterior do edificio como unha airosa cheminé de pedra. Todo elo conforma un harmonioso conxunto do que se ten denominado «arquitecturas do lume e do fume», con un grande valor histórico, arqueolóxico e patrimonial. O piso interior da cámara de combustión amosa un pavimento de lousas escadradas, localizado á mesma cota que o piso de baldosín da sala 6. En relación coa cabeceira do forno, só se conservaban os seus alicerces, con unha cota superficial de -0,11 m. e unhas dimensións máximas en planta de 2,85 x 2,05 m. As paredes acadan o 1,25 m. de anchura en algúns tramos.

Até aquí, temos visto un breve resumo das principais estruturas que foron documentadas ao longo desta intervención arqueolóxica de carácter preventivo. Os resultados expostos permítenos efectuar unha lectura en clave histórica do rexistro material, estrutural e deposicional. Para elo contamos, ademais, coas fontes bibliográficas, planimétricas e fotográficas que reflicten a microhistoria mais que milenaria do conxunto cenobítico samonense. Lembremos, unha vez mais, que a intervención que estamos a relatar afectou exclusivamente ao denominado Claustro Grande ou do Padre Feijoo, así como ao sector exterior de acceso oriental ao cenobio pola Porta dos Carros. Para unha mellor comprensión da aportación do control arqueolóxico á historia samonense dividiremos a exposición en dous apartados diferentes, cada un deles correspondente a unha das áreas intervencionadas: o exterior e o interior do cenobio.

BREVE RESUMO DOS DATOS RELATIVOS Á ÁREA EXTERIOR

No sector exterior, a área abranxida, aínda que de importantes dimensións (+/- 140 m²), redúcese a unha faixa de pouco mais de catro metros de ancho encostada ao cenobio, entre a Porta dos Carros e a escadaría do recanto surleste. A secuencia estratigráfica documentada pódese relacionar basicamente con tres episodios construtivos claramente diferenciados: a adecuación dun antigo camiño empedrado, a elevación da cota do piso de circulación exterior e a urbanización da superficie en datas finiseculares. Analisados estes procesos de maior a menor antigüidade atopáramonos coas seguintes etapas:

Un **Primeiro Episodio Construtivo** ou «preexistencia edilicia» para o que teríamos que sinalar a presenza dun «antigo» nivel de circulación ou camiño empedrado (EXT-UEE-05-E3), delimitado orientalmente por un muro de cachotaría de xisto (EXT-UEE-04-E2). Descoñecemos a súa relación estratigráfica e construtiva co Claustro Novo, pois as obras de implantación do cableado eléctrico encostado á parede oriental do devandito claustro eliminaron por completo a posibilidade de establecer calquer relación de contigüidade física directa entre o camiño e o mosteiro. Porén, a nivel hipotético poderíamos establecer unha relación de coexistencia entre camiño e claustro novo, tendo en conta que as cotas superficiais do primeiro á altura da Porta dos Carros e da Entrada son homologábeis topograficamente. A memoria oral dos monxes, que recúa até os anos 20 do século pasado, descoñecía por completo a existencia deste pavimento antes da súa identificación e posta ao descuberto.

Posteriormente, teríase producido un **Segundo Episodio Construtivo**, no que a cota do nivel de circulación exterior do mosteiro á altura da Porta dos Carros sería recrecida uns 70 cm., provocando o entullamento do camiño e do seu muro de delimitación oriental con unha potente camada de recheo (EXT-UED-02) na que se integraron diversas infraestruturas de sanemento hidráulico, entre as que convén sinalar unha conduta co

chan interior de pedra (EXT-UEE-03-E1) e mais unha canalización de cemento con sifón de tixolo (EXT-UEE-02). Existen altas posibilidades de relacionar hipoteticamente os resultados finais deste segundo episodio construtivo no espazo exterior do mosteiro coa construción da estrada LU-633 Sarria-Pedrafita, contra os mediados do século XX.

Finalmente, o **Terceiro Episodio Construtivo** suporía un conxunto de pequenas mudanzas entre as que habería que salientar a moderna configuración urbanística deste sector, o soterramento do cableado eléctrico (EXT-UED-01) e a habilitación ou reforma do piso de circulación peonil (EXT-UEE-01). A maior parte destas obras foi realizada na década final do século XX e a comezos da primeira do XXI.

O espazo exterior foi o que proporcionou a maior cantidade de restos materiais recuperados ao longo desta intervención, concretamente case que 2/3 do total. Estes materiais proceden do nivel de recheo intermedio entre o nivel de circulación moderno e o piso empedrado, comprendendo elementos cerámicos, vítreos, metálicos e líticos.

Se agrupamos por categorías estas ergoloxías, teríamos un total de seis conxuntos a destacar, globalmente datábeis entre os séculos XVI e XX, dos que faríamos o seguinte resumo e balance.

En primeiro lugar, sobrancean cuantitativamente os fragmentos cerámicos correspondentes ás **olarías de tradición popular** (OTP), todas elas confeccionadas á roda, con formas xenéricas vencelladas a recipientes de uso doméstico e acabados en moitas ocasións vidrados, en tons melados e verdosos. Supoñen un total de douscentos noventa e tres fragmentos (SAM-09-1/293). Cronoloxicamente sitúanse á volta dos séculos XVIII-XIX-XX e, a falta dun estudo exhaustivo, resulta altamente probábel que entre eles se atopen formas elaboradas localmente, en obradoiros particulares de carácter pre-industrial, pertencentes a oleiros coñecidos como os *barraxeiros de Samos*, documentados etnograficamente (GARCÍAALÉN, 1983: 233-247). En varios casos foi posíbel realizar remontados parciais de algunhas formas significativas (fig. 10).

Por outra banda, os restos de **recipientes de louza**, predominantemente de formas abertas e vencellados ao servizo de mesa, tamén aparecen representados neste espazo, con un total de setenta e nove fragmentos documentados (SAM-09-294/372). A identificación de dous fragmentos pertencentes a un prato decorado coa «orla castellana» da denominada *Serie Tricolor* dos obradoiros de Talavera (SAM-09-297 e



Fig. 10: Amostra de restos de Olaría de Tradición Popular recuperados na zona exterior do mosteiro.



Fig. 11: SAM-09-297/298. Fragmentos dun prato da Serie Tricolor; de Talavera de la Reina.



Fig. 12: SAM-09-294/296. Fragmentos do bordo de unha sopeira de Sargadelos. Terceira época.

298) lévanos a unhas producións pintadas a man, datadas entre a segunda metade do século XVI e a primeira metade do XVII (CASTRO, 2009:126).

Asemade, neste mesmo grupo da louza tamén se rexistraron outras producións, desta volta elaboradas e decoradas industrialmente na fábrica lucense de Sargadelos (SAM-09-294/296), vencellábeis á *Terceira ou Cuarta Época*, aínda que con maiores probabilidades naquela, con datacións absolutas entre os anos 1845 e 1862 (QUIROGA, 2003: 111).

En canto ao **vidro**, só se recuperou un fragmento correspondente ao fondo dun recipiente de corpo tendencialmente cilíndrico (SAM-09-373). Afortunadamente, a base aínda conservaba un breve texto perfectamente lexíbel, que reza «VIUDAS VILELLA Y CÍA», o cal nos permite datalo entre o último terzo do século XIX e a primeira metade do século XX.

Tamén se documentou neste nivel de recheo unha importante cantidade de **elementos metálicos**, con un total de dezanove rexistros (SAM-09-374/392), entre os que atopamos principalmente bronzes e ferros. Moitos deles corresponden a fragmentos ou pezas de difícil interpretación funcional, aínda que podemos recoñecer doadamente os seguintes: un numisma de cobre (SAM-09-374), cinco tacholas (SAM-09-381/385), unha pesada esfera



Fig. 13: SAM-09-374. Montaxe fotográfica con anverso e reverso da moeda de oito maravedíes de cobre.

(bala?) de 18 mm. de diámetro (SAM-09-388) e tres pregos ou cavillas (SAM-09-390/392). O elemento metálico que sen dúbida presenta un maior interese histórico, económico e mesmo material é a moeda, correspondente a unha peza de oito maravedies (HEISS, 1865: Lám. 33, n.º 22), acuñada inicialmente a muiño no *Ingenio* de Segovia, durante o reinado de Felipe III (1598-1621) e moi probabelmente en 1604, debido a que o terceiro dígito da data é claramente un «0». Esta moeda aínda amosa dous reselos posteriores á emisión. O primeiro é un «XII» correspondente ao decreto de 1642 de Felipe III. O segundo reselo, que é o que aquí mais nos interesa, vencellaríase ao Decreto de 1651-52, polo que estas pezas devalúan o seu valor até voltar a valer novamente oito maravedies. Isto aprézase no «8» do reselo. Carece do terceiro reselo que dataría de 1654-55, co cal habería que datar a súa circulación entre 1651 e 1654, con perda efectiva nestes momentos ou en anos lixeiramente posteriores que, en todo caso, nunca acadarían o ano 1660 (CENTENO, 2006).

Finalmente, no que se refere aos elementos de natureza pétreo ou **líticos**, apenas se recuperaron un fragmento de lasca de sílex retocada (SAM-09-393), unha pequena peza subesférica de pasta vítrea ou acibeche (SAM-09-394) e varios bloques de granito labrado, correspondentes a restos construtivos reaproveitados como material de entullo e recheo.

BREVE RESUMO DOS DATOS RELATIVOS AOS ESPAZOS INTERIORES.

Como xa referimos anteriormente, as obras de control arqueolóxico afectaron a unha serie de estancias localizadas principalmente nas cruxías oriental e meridional (N. A.) do Claustro Novo, sen comprender en ningún caso a totalidade das existentes. Ao longo dos labores de seguimento identificáronse unha grande cantidade de unidades estratigráficas estruturais e deposicionais que xa foron reseñadas en capítulos anteriores. Sexa como for, o certo é que puidemos identificar evidencias arqueolóxicas de diversos episodios construtivos, dos que trataremos a continuación. Basicamente poderíamos falar de momentos edificatorios eventualmente relacionábeis cos séculos XVII, XVIII, XIX e XX. Para moitos deles temos suficiente documentación histórica ou memoria oral aínda viva, capaces de ofrecer interpretacións funcionais convincentes e coherentes. Para outros sinxelamente teremos que encetar a dificultosa vía da hipótese ou proposta interpretativa, sen demasiadas garantías de exactitude. Porén, todas estas estruturas ilustran diversos momentos da vida do cenobio samonense que veremos resumidamente de seguido.

Un **Primeiro Episodio Construtivo**, anterior á erección do Claustro Novo e xenericamente datábel nos séculos XVI-XVII ou mesmo antes, viría dado pola presenza dun gran muro transversal asoellado no subsolo das salas 1 e 2. Aмосa unha considerábel anchura, á volta do metro, así como unha boa factura a base de cachotaría de xisto tomada con morteiro de cal. Estruturalmente sitúase por debaixo de varias paredes ás que serve parcialmente de cimentación e deposicionalmente localízase baixo potentes niveis de entullo de obra. Ao sabermos por documentación histórica precisa que as obras de construción do claustro novo tiveron lugar entre o último cuarto do século XVII e a primeira metade do XVIII, vémonos na obriga de datar este longo muro transversal nun momento anterior. É por iso que a nosa proposta de adscrición cronolóxica xenérica artéllase á volta das decimosexta e decimoséptima centurias. Infelizmente, debemos recoñecer que ignoramos a funcionalidade primixenia deste muro, aínda que non sería de desbotar a hipótese de que a longa duración das obras de construción do claustro novo implicase algún episodio de replanteo planimétrico co que poderíamos relacionar esta potente estrutura. Para alén disto, a momentos anteriores á construción do claustro novo tamén se poden adscribir



Fig. 14: Efectos do incendio de 1951 na Sala 7. Arquivo Fotográfico da Real Abadía de Samos.

asociadas a materiais diagnósticos, vencellaríase hipoteticamente co último cuarto do século XIX, no que, unha vez superadas as fases de exclaustación e abandono, os monxes reocuparían o cenobio, encetando novas obras a partir de 1880. Algunhas das estruturas eventualmente datábeis nestes momentos, con todas as debidas reservas, serían o forno de pan da sala 7 e o piso de baldosín cerámico da sala 6.

Cuarto Episodio Constructivo. En 1951 produciuse un devastador incendio que afectou a boa parte do Mosteiro de Samos, reducíndoo a cinzas, agás a súa estrutura básica en pedra. Como consecuencia deste triste episodio encetouse unha nova etapa de obras de rehabilitación do cenobio, substituíndo diversos elementos edilicios antigos por outros novos, principalmente forxados, estruturas portantes e cubertas (fig. 14). Nestas obras usáronse en gran medida materiais constructivos propios da época, como o formigón armado, o cemento, os tixolos extrusionados e os ladrillos macizos de fabricación industrial. A este episodio constructivo corresponden moitas das infraestruturas de saneamento identificadas

algunhas das ergoloxías recuperadas, como por exemplo outros tres fragmentos da Serie Tricolor de Talavera (SAM-09-424, 425 e 436), todos eles precisamente recuperados na sala 1 e datados xenericamente entre 1550 e 1650.

O Segundo Episodio Constructivo viría dado polas grandes obras que supuxeron a erección do Claustro Novo (finais do século XVII-primeira metade do XVIII). Neste caso, a totalidade das numerosas estruturas de alicerzado e cimentación desta ambiciosa construción identificadas ao longo dos traballos, permítennos relacionalas directamente con esta fase edilicia, así como os pisos de circulación empedrados e algunha que outra infraestrutura de saneamento elaborada en xisto, como a documentada na sala 7. Este momento constructivo, no que o principal protagonista sería a cachotaría de xisto tomada con morteiro de cal, tería dado lugar á maior parte das estruturas antigas que vimos de referir nos apartados anteriores, sala por sala.

Un Terceiro Episodio Constructivo de difícil datación absoluta por ausencia de documentación específica e de estruturas claramente



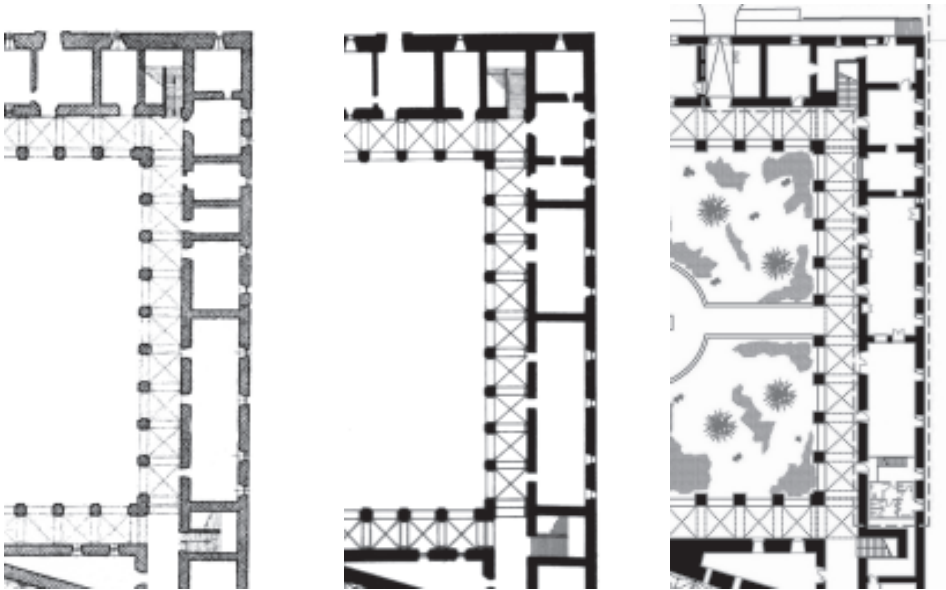
Fig. 15: Antiga carpintaría da Sala 6. Arquivo Fotográfico da Real Abadía de Samos.

(condutas e arquetas), así como os potentes pacotes de recheo que recreceron as cotas dos niveis de circulación da maioría das estancias, xunto cos toscos pisos de cemento que deron remate superficial ás reformas. Estas obras provocaron unha reordenación espacial e funcional de moitas das salas, especialmente a 6 e a 7, derribando paredes divisorias anteriores e soterrando baixo os escombros os restos das mesmas, así como o pavimento de baldosín cerámico.

Finalmente, convén sinalar o feito de que moitas destas estancias do Claustro Novo mudaron de organización espacial ao longo dos dous últimos séculos. Estas mudanzas afectaron principalmente á distribución e á organización espacial das mesmas, así como aos seus accesos, podéndose apreciar claramente na bibliografía dispoñíbel.

Así, por exemplo, se tomamos como referencia o plano de Outubro de 1942 publicado na obra de Durán (1947) e o que aparece en De La Portilla (1993b) e os comparamos co rexistro planimétrico inmediatamente anterior ao comezo desta intervención poderemos observar o que vimos de indicar (figs. 16, 17 e 18).

Dentro deste mesmo episodio construtivo, teríamos as obras de construción da dinamo, datábeis na década dos 60 do século XX e do que temos constancia histórica grazas á memoria oral dos monxes samonenses, vencellaríase coa tentativa de posta en funcionamento de un enxeño hidráulico para o cal foi necesario abrir un espazo de acollida na sala 6 e unha longa canalización soterrada baixo o subsolo das salas 4, 5 e 6. Unha vez construída a infraestrutura necesaria, diversos preitos legais con un veciño impediron que esta fábrica de luz chegara a funcionar, aínda que si se conservaron os restos do seu trazado orixinal, até agora completamente oculto.



Figs. 16, 17 e 18: pormenores do Claustro Novo nas planimetrías de 1942, 1993 e 2008.

VALORACIÓNS FINAIS

A totalidade dos estudos consultados sobre o mosteiro de Samos coinciden en sinalar o último cuarto do século XVII como o intre histórico no que se encetou a construción de tres das catro cruzías do Claustro Novo, entre elas as dúas que agora nos ocupan (cfr. p. ex. CASTRO, 1912, n.º 83: 137; DURÁN, 1947: 55; PORTILLA, 1984: 32). As obras de construción do tamén denominado «Claustro Grande» ou «Claustro do Padre Feijoo» estiveron proxectadas e dirixidas inicialmente polo monxe arquitecto Pedro Martínez, vencellado ao mosteiro burgalés de San Pedro de Cardeña. Porén, o remate definitivo deste claustro non se produciría até os comezos da segunda metade do século XVIII, concretamente durante o mandado do abade Vicente Marín, que abranxería o período comprendido entre os anos 1757 e 1761 (ARIAS, 1992: 224; FOLGAR, 2006: 215-220).

O seguimento arqueolóxico das obras de adecuación de espazos exteriores e interiores da planta baixa da Real Abadía de Samos serviu para documentar a existencia de numerosas estruturas que até agora permanecían descoñecidas ou mesmo soterradas. De non terse realizado esta actuación preceptiva, toda esta inxente documentación arqueolóxica teríase perdido irremisibelmente ou, no mellor dos casos, continuaría a permanecer oculta baixo os novos pisos de circulación.

Ao longo deste artigo expuxemos, describimos, analisamos e interpretamos unha grande cantidade de restos estruturais que, podendo mesmo recuar até momentos construtivos anteriores á erección do Claustro Novo, acompañaron a súa historia, desde finais do século XVII até os nosos días. A soma de contributos procedentes de diversas fontes tense manifestado como unha achega metodolóxica especialmente fructífera: as planimetrías disponíbeis na bibliografía samonense, os novos achados arqueolóxicos, os inquéritos orais... Así, por exemplo, poderíamos referir as diversas funcionalidades dun mesmo espazo monástico



Fig. 19. Entrada ao Claustro Novo pola Porta dos Carros. Estado final do piso recuperado.

como é o da Sala 7, que pasou por diversos momentos que nos narran actividades directamente ligadas á vida cotiá dos monxes: panadaría, licoraría, frutaría, armacén...

Por outra banda, se a arqueoloxía de xestión case sempre conleva a destrución de estruturas, unha das principais aportacións desta intervención foi a de recuperar espazos, pisos e construcións que serán integrados nas salas de exposición da Real Abadía. Entre todos estes elementos de grande valor patrimonial poderíamos salientar o camiño empedrado que conduce á Porta dos Carros, actualmente recuperado para uso e gozo público, lembrándonos así a existencia pretérita dun mais que probábel treito de vía xacobeá.

Asemade, o piso empedrado da entrada oriental ao Claustro Novo, estruturado a xeito de pavimento interior de planta subrectangular, ordenado en esquema cruciforme, constitúe outro exemplo de recuperación patrimonial (fig. 19).

Para alén disto, tamén se recuperou, na que tería sido unha peza individualizada da Sala 6, un antigo piso de baldosín cerámico en perfecto estado de conservación, así como os restos da cabeceira de un forno de pan realizado en cachotaría de xisto, na Sala 7 (figs. 20 e 21).

Non é este o momento nen o lugar de levar a cabo unha revisión aprofundada da historia do cenobio samonense ou do seu claustro novo sobre a base das estruturas documentadas e os materiais recuperados. Porén, temos a certeza de que toda esta novidosa información deberá ser tomada en consideración de cara a futuras pesquisas, intervencións e publicacións, das que iremos dando conta en foros apropiados.



Figs. 20 e 21. Antigo piso cerámico e cabeceira do forno de pan recuperados nesta intervención.

BIBLIOGRAFÍA

- ARIAS Y ARIAS, Plácido, 1950, *Historia del Real Monasterio de Samos*. Santiago de Compostela, Imprenta del Seminario Conciliar.
- ARIAS CUENLLAS, Maximino, 1992, *Historia del monasterio de San Julián de Samos*. Zamora, Ed. Monte Casino.
- CASTRO, Manuel, 1912, «Un monasterio gallego», *Boletín de la Comisión Provincial de Monumentos de Orense*, tomo IV (82): 113- 120, (83): 136-143, (84): 163-171, (85): 189-195 e (86): 201-208.
- CASTRO, María Luisa, 2009, «La vajilla de lujo en Santiago de Compostela en los siglos XVI y XVII: aportaciones de la arqueología», *Revista de Estudos Provinciais*, n.º 22: 123-158.
- CENTENO, Joaquín, 2006, *Las monedas reselladas de Felipe III y Felipe IV (1603-1659)*. Estudio y catalogación. Córdoba, Ed. do autor.
- DE LA PORTILLA, Pedro, 1978, *Monasterio de Samos. Guía histórico-artística*. Lugo, Gráficas Bao.
- DE LA PORTILLA, Pedro, 1984, *El monasterio de Samos*. León, Editorial Everest.
- DE LA PORTILLA, Pedro, 1986, «San Julián de Samos», en VV. AA., *Monasterios de España*, pp. 25-88. León, Ed. Everest.
- DE LA PORTILLA, Pedro, 1993, *San Julián de Samos*. León, Ed. Edilesa.
- DE LA PORTILLA, Pedro, 1993, *El monasterio de Samos*. León, Editorial Everest.
- DE LA PORTILLA, Pedro e ARIAS, M., 2001, *Miscelánea samonense. Homenaje al P. Maximino Arias O.S.B.* Lugo, Ed. Deputación Provincial.
- DE SÁ BRAVO, Hipólito, 1992, *Monasterios de Galicia*. León, Editorial Everest.
- DURÁN, Miguel, 1947, *La Real Abadía de Samos. Estudio histórico-arqueológico*. Madrid, Imprenta Blass.
- FOLGAR DE LA CALLE, María Carmen, 2003, «La iglesia del monasterio de San Julián de Samos: fray Pedro Martínez y fray Juan Vázquez», en *Memoria Artis. Studia in Memoriam M.ª Dolores Vila Jato*, pp. 289-309. Santiago de Compostela, Ed. Universidade de Santiago de Compostela.
- FOLGAR DE LA CALLE, María Carmen, 2006, «A construción do gran mosteiro de San Xulián de Samos. Cen anos de transformacións arquitectónicas», en *Arte beneditina nos camiños de Santiago* (Opus Monasticorum II), pp. 211-230. Santiago de Compostela, Ed. Xunta de Galicia.
- FOLGAR DE LA CALLE, María Carmen e GOY DIZ, Ana (directoras), 2008, *San Xulián de Samos. Historia e Arte nun mosteiro* (Opus Monasticorum III). Santiago de Compostela, Ed. Xunta de Galicia.
- FRANCO TABOADA, José Antonio, 2001, *Mosteiros e conventos de Galicia*. Santiago de Compostela, Ed. Xunta de Galicia.
- GARCÍA ALÉN, Alfredo, 1983, *La alfarería de Galicia*. A Coruña, Ed. Fundación Pedro Barrié de la Maza.
- GONZÁLEZ MONTAÑÉS, Julio Ignacio, 2000, *Conventos e mosteiros de Galicia*. Vigo, Ed. Nigra Trea.
- HEISS, Aloiss, 1865, *Descripción general de las monedas hispano-cristianas desde la invasión de los árabes*. Madrid, Reed. de J. Cayón.
- LADRA, Lois, 2010a, «Control arqueolóxico das remocións de terra na fachada principal do mosteiro de San Xiao de Samos, Samos (Lugo)», en *Actuacións arqueolóxicas*, p. 98. Santiago de Compostela, Ed. Xunta de Galicia.
- LADRA, Lois, 2010b, *Memoria Técnica Final do Control Arqueolóxico das obras de adecuación de locais para salas de exposición na planta baixa do Mosteiro de San Xiao de Samos (Samos, Lugo)*. Relatorio inédito depositado na DXPC.
- LÓPEZ PELÁEZ, Antolín, 1894, *El Monasterio de Samos. Estudio histórico*. Lugo, Imp. Juan A. Bravos.
- LUCAS ÁLVAREZ, Manuel, 1986, *El tumbo de San Julián de Samos (siglos VIII-XI)*. Estudio introductorio. Edición diplomática. Apéndices e índices. Santiago de Compostela, Ed. Obra Social de Caixa Galicia.
- QUIROGA, María, 2003, *A louza de Sargadelos*. Lugo, Ed. Deputación Provincial.
- TRIGO, Gloria e COPA, Susana, 2008, *Proyecto básico y de ejecución de adecuación interior de locales en planta baja del monasterio de San Xulián de Samos para salas de exposición*. Documento inédito.
- VV. AA, 2008, *San Xulián de Samos. Historia e arte nun mosteiro*. Santiago de Compostela, Ed. Xunta de Galicia [Opus Monasticorum III].

AGRADECIMENTOS

O autor desexa manifestar publicamente o seu agradecimento a todas as persoas que colaboraron directa ou indirectamente neste proxecto, especialmente á comunidade bieita samonense e ao Padre Prior José Luís Vélez, aos traballadores e traballadoras do obradoiro de emprego «Abadía de Samos», aos arquitectos Javier Núñez, Gloria Trigo e Susana Copa, aos arqueólogos Andrés Bonilla, Antxoka Martínez, Enrique Álvarez, María Luisa Castro e Xulia Vidal, á museóloga Carolina Casal Chico, ao topógrafo Marcos Trashorras e ao debuxante técnico José Rodrigues. A todos eles vai dirixida a miña mais sincera gratitude.