



Espacios que recorren la República

PROYECTO DE, MUSEALIZACIÓN DEL PATRIMONIO CULTURAL DE LA ASAMBLEA NACIONAL

Texto: Carmen Hernández

Fotografías: Archivo oficina de Patrimonio Cultural de la Asamblea Nacional, Eduardo Bolívar y Alejandro Ruiz Salamanca

Desde el 5 de julio de 2013 el Palacio Federal Legislativo cuenta con un Espacio informativo diseñado en el acceso de Puerta II, ubicado en la parte noreste del edificio. Además de ofrecer información general a través de material impreso y de una atención personalizada, este lugar ha sido concebido como el inicio de la exposición *Espacios que recorren la República*, conformado museográficamente por dispositivos audiovisuales e interactivos que, de manera razonada, orientan al público visitante sobre el recorrido por el conjunto edilicio como patrimonio cultural de la nación. Esta iniciativa es el producto de un esfuerzo institucional mancomunado que ha impulsado procesos multidisciplinarios de conocimiento y ha activado procedimientos técnicos y administrativos diversos a lo largo de los últimos seis años.

Hoy en día se ha redimensionado el concepto de patrimonio como una construcción social de representación colectiva que reconoce todos aquellos valores tangibles e intangibles constitutivos de una alianza social. También se ha ampliado la manera de gestionarlo y desde la museología se ha activado la idea de “musealizar el mundo” (Andreas Huyssen) como una manera de recontextualizar aquellos elementos de memoria relativos a lugares, objetos y tradiciones. Por musealización se entiende entonces el hecho de “poner en valor el patrimonio cultural”, sobre todo a partir de una puesta en escena de aquellos elementos que son culturalmente representativos y sensibles para ciertos grupos sociales en la medida en que se asocian a sus formas de imaginar y vivir el mundo.

PRIMERA FASE: *concibiendo un proyecto a través de un guión museológico*

A partir de estas consideraciones teóricas que han estimulado nuevos retos institucionales, la Dirección de Patrimonio Cultural de la Asamblea Nacional se propuso impulsar estrategias novedosas en la socialización y sentido de per-



Salón Elíptico

tenencia colectiva de los valores patrimoniales inherentes al Palacio Federal Legislativo. Es así como en 2006, bajo la dirección de la Arquitecta Antonieta Álvarez, se inició el proyecto museológico *Espacios que recorren la República*, con el apoyo de dos profesionales con experiencia en la gestión y curaduría del coleccionismo institucional: la arquitecta Nydia Gutiérrez y el curador José Antonio Navarrete. Ambos activaron un estudio contextualizado de las colecciones del Palacio Federal Legislativo y del edificio que las alberga. En un proceso de interacción con los profesionales de planta de la División de Conservación y Restauración de Colecciones de Arte y Mobiliario ¹, se diseñaron dos guiones museológicos. En 2007 las arquitectas Nydia Gutiérrez y Antonieta Álvarez culminaron esta etapa con la redacción del informe titulado: *Propuesta museológica sobre el Palacio Federal Legislativo. Informe final*, que constaba de tres partes: *Guión Museológico UNO. Exposición permanente. Caracterización y señalización del conjunto; Guión Museológico DOS. Exposición temporal. Proceso de restauración integral 2005-2007; y Síntesis. Textos complementarios.*



Vista del Salón de los Escudos, 2011

El primer guión museológico desarrolló conceptualmente las características de la exposición permanente *Espacios que recorren la República*, que delineó un recorrido por los espacios protocolares ubicados en la Planta Baja de la edificación, comenzando por Puerta II: Salón de los Escudos, Salón Miranda, Hemiciclo de Sesiones, Salón Bicentenario, Biblioteca Parlamentaria, Salón del Tríptico, Puerta I y Salón Elíptico. Se tomó en cuenta que cada salón cumple un rol específico como narración visual de la memoria política y en algunos casos también como resguardo de documentos clave en la fundación del estado nacional. Además de describir las principales características patrimoniales de cada uno de estos lugares, este guión incorporó una pauta museográfica que contempló la instalación de varios dispositivos en Puerta II como

Espacio informativo, los cuales fueron desarrollados posteriormente. En este proceso de musealización de un patrimonio en uso, ha sido clave la estrategia de definir un espacio inicial para exhibir de manera dinámica los valores históricos y estéticos que sustentan la colección como conjunto integral. Con este apoyo es posible ofrecer información histórica e iconográfica en un formato ameno con la incorporación de detalles de imágenes, descripciones de batallas, identificación de personajes, análisis de sucesos políticos y juegos de memoria. También se evidencian algunas relaciones entre formas y conceptos que no son perceptibles en una visita habitual. Desde ahora este lugar actúa como complemento valioso del recorrido, sobre todo cuando los salones no pueden ser visitados por el público debido a diversos compromisos legislativos.

El segundo guión se concentró en definir una exposición temporal relativa a los procesos de restauración integral llevados a cabo entre 2005 y 2007, la cual fue desarrollada museográficamente en 2008, con dispositivos ubicados en diferentes zonas del edificio que incluyen reproducciones de imágenes patrimoniales acompañadas de breves descripciones de los esfuerzos administrativos y de los principios empleados en los procesos de restaurativos. En los textos didácticos se ha hecho hincapié en entender la restauración “como acto de cultura” lo cual permite “crear sobre lo creado”. Las labores de conservación preventiva y restaurativa se entienden entonces como procesos epistémicos que van más allá del rescate físico de los elementos patrimoniales, pues se requiere incorporar la creatividad en la metodología científica a aplicar, así como en su análisis simbólico y representativo. Al igual como sucede con los imaginarios colectivos, las disciplinas relativas al estudio y conservación del patrimonio cultural están expuestas a los cambios dinámicos de nuevos conocimientos y apreciaciones.

SEGUNDA FASE: *diseño y construcción del Espacio informativo en Puerta II*

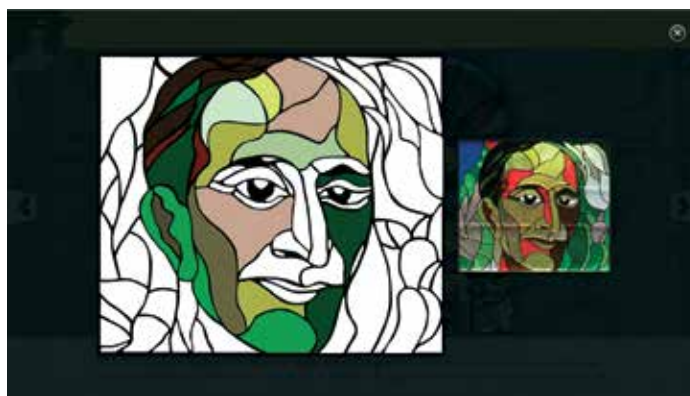
Posteriormente, en una segunda fase, Gutiérrez y Navarrete, conjuntamente con los museólogos y conservadores de la Dirección de Patrimonio, delinearon las pautas generales de musealización de Puerta II, las cuales fueron interpretadas en 2008 por el arquitecto José Luis Sánchez y Pedro Mancilla en la elaboración del proyecto de diseño museográfico: *Dispositivos para musealización del proyecto Espacios que recorren la República*.

En 2012 se procedió a concretar esta iniciativa, bajo la inspección de la conservadora de arte Mariana Acosta y la museóloga Meral Hernández. La empresa *Harquitectura* se encargó de llevar a cabo las labores de acondiciona-

miento del espacio y la construcción de la ambientación luego de hacer los estudios relativos a la cala de color. La Escuela de Cine Documental de Caracas se encargó de la edición de los videos, mientras que el colectivo Cooperativa Ejército Comunicacional de Liberación, elaboró los interactivos multimedia.

Nuevamente la labor interpretativa del equipo de trabajo ² de la Dirección de Patrimonio jugó un papel muy significativo en la elaboración de los guiones de los videos e interactivos. El conocimiento sostenido de la colección como conjunto integral facilitó la redacción y selección de imágenes de cada uno de estos apoyos didácticos que ofrecen al público también la posibilidad de aprender a través del juego. Así surgieron tres ejes de lectura para abordar la Colección a partir del enunciado: *Espacios que recorren la República* que ofreció definir idearios que se complementan: 1) *Historia y restauración del Palacio Federal Legislativo y sus colecciones*, 2) *La memoria independentista* y 3) *La memoria republicana*.

Estos interactivos representan recorridos complementarios por el Palacio Federal Legislativo que se construye en 1873 como imagen de la República, por medio del diálogo entre formas arquitectónicas y artísticas. Pero esta memoria política se transforma, pues las características actuales de cada recinto obedecen a los intereses específicos que fueron emergiendo con el paso del tiempo. Así, el Salón Elíptico representa el espíritu guzmancista que conjugó la modernización urbanística del centro de la ciudad con la memoria independentista, como el ideario del nuevo modelo de estado-nación. Luego, en el período gomecista, se hicieron cambios significativos en el Palacio. Por ejemplo, para conmemorar el Centenario de la Firma del Acta de Independencia, se creó el Salón del Tríptico cuyo nombre derivó de la incorporación de la pintura de gran formato de Tito Salas que narra la vida del Libertador, en tres momentos significativos: el Juramento en el Monte Sacro, el



Pantallas del interactivo *Espacios que recorren la República* realizado por Cooperativa Ejército Comunicacional de Liberación, 2012.

Paso de los Andes, su muerte y la consecutiva emergencia de su espíritu político libertario de orden continental. Con esta acción se reforzó la memoria independentista y especialmente la bolivariana.

La memoria republicana fortalece el sentido legislativo que va adquiriendo el Palacio a mediados de los años cincuenta del siglo XX, especialmente con el período perezjimenista, momento de consolidación asociada a la idea de progreso y a la capacidad de imaginar el futuro, por lo cual se enfatiza el poder simbólico de los símbolos patrios, capaces de generar otras formas de consenso social. El Salón del Tríptico incorpora una vitrina con los documentos fundacionales y se crea el Salón de los Escudos centrado en la pintura *Venezuela recibiendo los símbolos del Escudo Nacional* de Pedro Centeno Vallenilla, donde coexisten con la misma fuerza las diferentes tradiciones históricas y sociales en una alegoría de la joven República como un mundo organizado y armónico, en un escenario de reminiscencia clásica.

A los momentos particulares en que se afianzan, renuevan y generan tradiciones, se suman aquellos que estas museólogas han denominado: “hitos que dejan huella aquí”:

Los cambios en la sucesión de Presidentes de la República, sus discursos anuales y extraordinarios a la nación, algunos debates parlamentarios que influyen el rumbo de la vida de todos los nacionales, y algunas ceremonias y conmemoraciones especiales, renuevan cada cierto tiempo para todos los venezolanos la carga simbólica de estos hemisiclos (Álvarez, Antonieta y Nydia Gutiérrez. 2007. Propuesta museológica sobre el Palacio Federal Legislativo. Informe final (inédito). Caracas: Dirección de Patrimonio cultural de la Asamblea nacional, 65 pp. Archivo documental DPC, p. 11).

LA INVESTIGACIÓN *y el fortalecimiento de la memoria*

El proceso de elaboración de la museografía en Puerta II, comenzado en 2006 y culminado en 2013, dejó como balance la importancia de contemplar la investigación interdisciplinaria en la labor museológica de socializar los valores del acervo patrimonial, pues permite reconocer aquellos aspectos simbólicos que le otorgarán vigencia a nuestra herencia patrimonial con un análisis de los idearios del pasado y su proyección hacia el futuro.

En este proceso de concreción de *Espacios que recorren la República*, el guión museológico como herramienta metodológica de la museología, jugó un rol significativo pues posibilitó el estudio de la puesta en escena de los elementos patrimoniales como conjunto contextualizado. Su importancia radica en que debe contener una descripción histórica y estética del tema y sus componentes, incluyendo sus relaciones y tensiones. El guión museológico representa una pauta interpretativa de un fenómeno cultural pues recrea, reconstruye, imagina y propone un espacio de diálogo a partir del análisis cultural, histórico y estético de los elementos y de la definición de ejes de lectura. Además de la selección y catalogación patrimonial, genera las pautas para la posterior proyección del guión museográfico con sus características espaciales sobre la distribución espacial de las piezas a exhibir, orientaciones materiales de dispositivos diversos y de la ambientación general.

LA CONSERVACIÓN *de un patrimonio en uso como un reto constante*

Aunque el Palacio Federal Legislativo no es un museo, debe ser cuidado como tal pues la responsabilidad de velar por el estado de conservación integral de un patrimonio



Vista de la visita guiada a un grupo de niños, Plan vacacional de SECOCEP (Secretaría Ejecutiva de la Comisión Central de Planificación), Puerta II, miércoles 31 de julio de 2013

en uso, implica ejecutar múltiples acciones técnicas, administrativas e investigativas, como constantes supervisiones físicas, negociaciones y diseño de estrategias de sensibilización con quienes hacen vida política y administrativa en sus espacios, para mantener las condiciones idóneas que aseguren su conservación física y valor simbólico. La labor museológica se convierte aquí en una práctica cotidiana, pues algunos elementos patrimoniales pueden llegar a ser apreciados solo como objetos de uso. Esta cosificación afecta la seguridad física y simbólica del patrimonio, lo cual es notable en la manipulación del mobiliario. El cuidado patri-

monial se convierte entonces en un reto, sobre todo cuando no se cuenta con los recursos museológicos especializados, como talleres de conservación y depósitos adecuados para atender y albergar elementos patrimoniales.

La conservación como acto de cultura que produce significados depende en gran medida del sentido de pertenencia que experimenten los sujetos hacia su acervo patrimonial. Para estimular esta identificación, deben idearse mecanismos creativos de conocimiento y de activación representacional que sean capaces de despertar el interés y el afecto por aquellas formulaciones simbólicas tangibles e intangibles que representan valores colectivos de soberanía nacional.

Ese es el reto que nos hemos planteado en el diseño de los dispositivos museográficos ahora activos en Puerta II como inicio de la exposición permanente *Espacios que recorren la República*. Es prematuro evaluar el impacto que tendrán, pero sospechamos que serán bienvenidos, pues fueron ideados por un equipo de profesionales comprometidos y respetuosos de la capacidad interpretativa del público. Es probable entonces que continúen enriqueciéndose de acuerdo con nuevos conocimientos derivados de las continuas labores investigativas y con las sugerencias de quienes constantemente visitan estos espacios. ■

REFERENCIAS

- 1 Los museólogos Verónica Agustí, Meral Hernández y Eduardo Tovar; y los conservadores de arte Eduardo Bolívar, y Mariana Acosta.
- 2 Participó el equipo completo de la División de Conservación y Restauración de Colecciones de Arte y Mobiliario: Mariana Acosta, Verónica Agustí, Eduardo Bolívar, Desirée Domec, Meral Hernández y Eduardo Tovar.

Carmen Hernández
Curadora de Arte Latinoamericano
Jefa de la División de Conservación y Restauración
de Colecciones de Arte y Mobiliario en la Dirección
de Patrimonio Cultural de la Asamblea Nacional.