

## **E@: Uso de internet como espacio artístico habitable**

### **E@: Using internet as an artistic living space**

Ángeles SAURA. *Universidad Autónoma de Madrid, angeles.saura@uam.es*

Raúl PLAZA MARCOS. *Universidad Autónoma de Madrid, raul.plaza@estudiante.uam.es*

**Resumen:** Abordando la red social denominada “E@” ([www.arteweb.ning.com](http://www.arteweb.ning.com)) como obra artística, nos preguntamos ¿Qué vemos? ¿Qué nos parece? ¿Qué es?. Los miembros de esta red trabajan en ella como artistas (creadores de imágenes) y también como docentes (arquitectos del conocimiento). Utilizan Internet para crear y exponer sus trabajos artísticos y docentes. Sus usuarios son invitados a implicarse en su propia formación como ciudadanos críticos y comprometidos, para el desarrollo de sus propias competencias culturales y artísticas. Se explicará dicha Red entendida como CASA, sin ubicación geográfica determinada, usada como espacio artístico habitable. Como *casa-cimiento*, respondiendo a unas características respecto a su interfaz y forma de funcionamiento; como *casa-habitada*, observatorio de migraciones de creadores, artistas, espectadores, educadores y su alumnado; como *casa-conocimiento*, lugar para la enseñanza visible e invisible y para las transiciones de saberes; como *casa-inspiradora*, lugar de información pero también de convocatorias para la creación y la acción; como *casa-encendida*, como laboratorio de ideas. Finalmente se aborda una prospectiva de futuro sobre el uso de Internet entendiéndola como patrimonio migrante: un espacio complejo, creativo y muy estimulante para miradas inquietas; como espacio artístico habitable alternativo o complementario al real.

**Palabras clave:** Internet, Redes sociales, Arte, Educación, Patrimonio

**Abstract:** Looking at the social network E@ ([www.arteweb.ning.com](http://www.arteweb.ning.com)) as an artistic work, we began to wonder: what do we see? What do we think of it? What is it? The members of this network work on it as artists as well as teachers (understood as architects of knowledge). They use it to create and exhibit their artistic and teaching

work, involving the users in their own training as critical and compromised citizens, for the development of their own cultural and artistic skills. We will explain this Network, understood as a HOME, with no specific geographical location, used as a living art space; as a home-foundation, due to its characteristics as an interface and method of operation; as an inhabited-home, an observatory of the migration of creators, artists, audiences, educators and their students; as home-knowledge, a place for visible and invisible teaching and the exchange of knowledge; as home-inspiring, a place for information but also for calls to create and act; as a switched-on-home, as a laboratory of ideas. Finally, we look to the future use of Internet, understood as a migrating asset: a complex, creative and stimulating place for wondering glances, as an alternative or complementary habitable art space.

**Keywords:** Internet, Social Networking, Art, Education, Heritage

## **Introducción: Internet, una nube donde habitar y aprender**

Vivimos en una aldea global y estamos *enREDados* (conectados a través de Internet). La sociedad actual vive desdoblada entre la realidad y una extraña *nube*<sup>1</sup>, situada en la periferia de las fronteras geográficas y temporales. Estamos *infoxicados*<sup>2</sup> (intoxicados por exceso de información) y nos hemos convertido en *prosumidores*<sup>3</sup> (producimos y consumimos imágenes constantemente). Recordemos que la imagen es el lenguaje del arte plástico y visual. La creación artística con medios tradicionales, evoluciona hacia un nuevo estilo más adecuado al contexto de la sociedad actual.

Los docentes vivimos un momento de transición digital, en el que conviven dos estilos de enseñanza, el modelo anterior (tradicional y caracterizado por el uso del aula y la tiza) y otro nuevo, caracterizado por la incorporación del uso de TIC, desarrollado en red o en aulas dotadas de pizarras digitales interactivas. Cuando en el proceso de enseñanza -aprendizaje de asignaturas artísticas se hace uso de infraestructura informática y conexión a internet hablamos de E@ (Saura, 2011). Los docentes de enseñanzas artísticas debemos estar preparados para practicarla con eficacia y los que estamos en activo debemos reciclarlos constantemente, conocer las nuevas herramientas y metodologías didácticas para poder atender a nuestros nuevos estudiantes, nativos digitales, para poder ejercer nuestra profesión también en la nube. “*Emergen nuevos modos de estar juntos, la ciudad virtual ya no requiere cuerpos reunidos sino interconectados*” (Martín Barbero, Zemos98-2012: 114).

---

1. La nube -the cloud- en inglés, es una metáfora empleada para hacer referencia al uso de la información y comunicación en Internet. En realidad creamos y manejamos información utilizando ordenadores distintos al nuestro.

2. Infoxicación, neologismo acuñado por Alfons Cornella (físico catalán), que viene a decir que vivimos un exceso de información, que estamos intoxicados con tanta información.

3. Prosumidor, acrónimo formado por la fusión de productor y consumidor.

## E@: una casa en la nube

E@, acrónimo<sup>4</sup> que se refiere a la *Educación artística en clave 3.0* es también el nombre de una red social de artistas-docentes que promueve el desarrollo de la competencia cultural y artística de sus usuarios. Creada en 2010, en el marco del proyecto de investigación *Inter-territorialidades*, patrocinado por el Banco Santander y coordinado desde la Universidad Autónoma de Madrid. Los miembros de esta red, trabajan en ella como artistas y también como docentes. Lo utilizan para crear y dar a conocer sus obras y experiencias didácticas, implicando a los usuarios en su propia formación para el desarrollo de sus competencias culturales y artísticas.

Explicaremos dicha Red (E@) entendida como *CASA*, sin ubicación geográfica determinada, usada como espacio artístico habitable. Creada para ser habitada, para desarrollar actividades y propiciar el encuentro entre sus miembros siempre con fines artísticos o docentes. No se permite el anonimato y se evita en lo posible a los intrusos que pretendan un uso comercial y publicitario de ese espacio. Patrocinada actualmente por el Departamento de Educación Artística de la Facultad del Profesorado y Educación de la Universidad Autónoma de Madrid, evita su publicidad y cualquier otra, con el objeto de abrirla todo lo posible a la participación de la comunidad educativa internacional.

Según wikipedia, también se denomina casa a algunos edificios destinados a servicios comunitarios y a sedes institucionales, entre otras; en contraposición a piso (apartamento), vivienda unifamiliar que forma parte de una edificación mayor, normalmente de varias alturas. La casa de la que hablamos está habitada por la amplia familia formada por el colectivo de artistas- docentes, unidos por el vínculo de su profesión o interés común. La estructura, armazón que soporta dicho edificio está hecha de bits en lugar de ladrillos. A modo de cerramiento dispone de una interfaz que impide el acceso a usuarios no registrados. Sus compartimentos interiores, tienen forma de páginas, y promueven un uso ordenado del espacio en función de los distintos temas de interés de sus usuarios. Desde esta casa ejercemos cotidianamente nuestra conexión con la ciudad–nube: Internet. Existen distintos tipos de casa, en función de su entorno: aislada, pareada, adosada. La nuestra responde al último tipo. Dispone de más de un muro medianero con otros edificios de distinto propietario. En nuestro caso, trabajamos *enREDados* con InSEA (International Society for Education through Art ), RIAEA (Red IberoAmericana de Educación Artística) y Edartis (Arte, educación y pensamiento crítico// post-arte y des-educación en la sociedad red), entre otros. Se trata de una casa móvil, alternativa a la casa tradicional (real) anclada al terreno; sin techos o paredes, pero con puerta de entrada (interfaz) y ventanas (enlaces a otros lugares de la red). En este sentido, nuestra casa tiene que ver con las casas-barco, que por su bajo costo

---

4. Acrónimo o sigla, palabra formada por las iniciales de los términos que integran una denominación compleja, como cada una de las letras iniciales.

y movilidad resultan ideales para compaginar vida personal y trabajo (navegación), especialmente en tiempos de crisis.

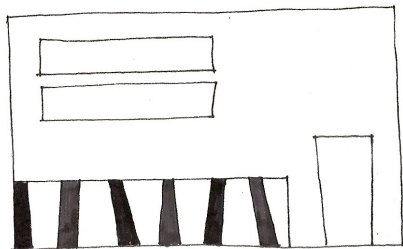


Fig. 1: Interfaz plataforma E@. Elaboración propia. Fuente consultada 4/03/2013: [www.arteweb.ning.com](http://www.arteweb.ning.com)

## E@: Visión objetiva; ¿Qué vemos? ¿Qué es?

Al entrar en la dirección de internet [www.arteweb.ning.com](http://www.arteweb.ning.com) encontramos una imagen multimedia conformada por una amalgama de textos e hipertextos (con enlaces a otros sitios web), fotos y vídeos organizados en una plataforma con formato de red social tipo *Ning*<sup>5</sup> (Fig. 1). Nuestra casa, es un espacio acotado pero con ventanas al resto de la Red; puertas adentro, no pasa nada (en cuanto que lo que sucede forma parte de lo previsible, de lo esperado). El que la habita, la conoce.

“La casa imaginada y la casa construida nunca son la misma casa, pero hasta que no existen ambas no sabes cual corresponde al verdadero deseo”



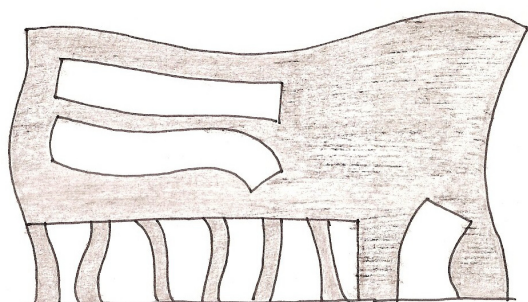
“La casa imaginada y la casa construida nunca son la misma casa, pero hasta que no existen ambas no sabes cual corresponde al verdadero deseo”

Fig. 2: Casa-objetiva. Autor: Raúl Plaza. Texto: Gascón Bernal, J.

## E@: Visión subjetiva; ¿Qué nos parece?

Encontramos un orden interno con una estructura y un límite en el que vivir al amparo de las inclemencias de un mundo exterior (la Red) más amplio y en parte desconocido. No obstante, cada uno de los abundantes vínculos que encontramos, funcionan como puertas o ventanas a otros lugares de Internet. Cada habitante tiene una percepción distinta de la casa. La Red es un laberinto en el que perderse triste o alegremente. Conocer la casa, evita la sensación de miedo y sufrir estrés.

5. Tipo de sitio web, desarrollado con PHP y construido en Java.9.



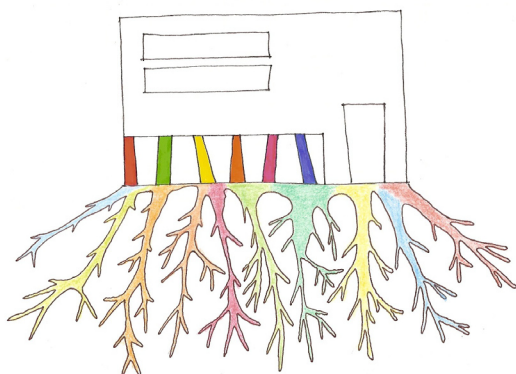
*“Hay que imaginar la casa y habitar en ella antes de construirla”*

Fig. 3: Casa-subjetiva. Autor: Raúl Plaza. Texto: Gascón Bernal, J.

Nos encontramos con textos, fotos y vídeos de otros, podemos copiarlos o no, almacenarlos en nuestro propio ordenador o a otros espacios web personales, incorporarlos a nuestro bagaje de conocimientos. Lo importante es que seamos capaces de aprender de ellos. No es posible asimilarlos sin concedernos tiempo para la reflexión y para el diálogo crítico con otros. Participar en los foros, escribir en el blog común, entre otros, se convierte así en un modo de habitar ese espacio enREDado.

### **E@: Casa-cimiento**

Cualquiera puede crear su propia red social (como esta) y personalizarla para desarrollar un tema en particular, dirigida a audiencias específicas. En nuestro caso nos interesa hablar de arte.



*“Cada persona en su existencia puede tener dos actitudes: Los constructores, terminan en un día y les invade el tedio. Los que plantan, a veces sufren con las tempestades y las estaciones, pero el jardín nunca para de crecer”*

Fig. 4 : Casa-cimiento. Autor: Raúl Plaza. Poema. Autor; Paulo Coehlo.

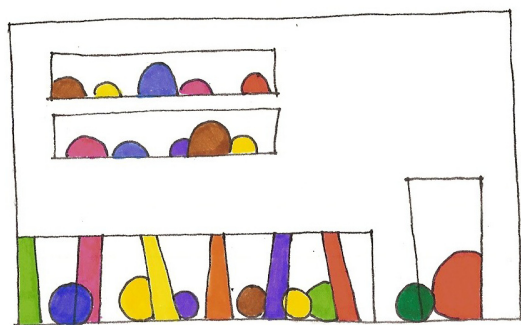
Según se explica en wikipedia, a fines de septiembre de 2006, los desarrolladores *Ning* centraron su interés en ofrecer un sitio web para grupos, ofreciendo tres tipos de plantillas, para compartir fotos y vídeos que pudieran copiarse y usarse para cualquier propósito. Más tarde estas tres plantillas fueron superadas por una sola personalizable con el objeto que fuera más manejable por personas que no eran programadoras, que pudiera manejarse de forma intuitiva, sin tener conocimientos específicos de programación. Las características fueron personalizadas de manera

que todos los usuarios, miembros, disponen de su propia página a la que pueden subir imágenes y vídeos; también pueden crear enlaces a sus propios blogs o sus propios espacios en Flickr. Además pueden hacer uso de todo tipo de gadgets ofertados en la Red.

Para promocionar su uso en el mundo empresarial y educativo, en principio se ofertó como de uso gratuito pero a partir de 2011 pasó a ser de pago. Durante el año 2011 patrocinó el espacio Universia (el portal de las universidades españolas y latinoamericanas creado por el Banco Santander). A partir de 2012, lo patrocina el Departamento de Educación Artística, Plástica y Visual de la Facultad de Formación del Profesorado y Educación de la Universidad Autónoma de Madrid.

### **E@: Casa-habitada**

Los miembros de esta red (1719 a fecha de 4 de marzo de 2013, 849 españoles y los demás del resto del mundo, hablando español) trabajan en ella como artistas y también como docentes. Los habitantes de esta casa trabajan como artistas y arquitectos del conocimiento.



*“Cuando emergía una casa, lo primero que hacían sus futuros habitantes que la observaban nacer, era pintarla de azul para distinguirla del color del suelo y hacerla suya”.*

Fig. 5: Casa-habitada. Autor: Raúl Plaza. Citas. Autor; Gascón Bernal,J.

Los miembros de esta red social la utilizan para crear y exponer sus trabajos artísticos y docentes, implicándose en su propia formación como ciudadanos críticos y comprometidos, para el desarrollo de sus propias competencias culturales y artísticas. La casa se presenta por tanto como observatorio de migraciones de creadores, artistas, espectadores, educadores y su alumnado. Lo que sucede en la casa, son historias que hacemos todos y cada uno de los participantes. Somos productores y distribuidores de cosas e ideas digitalizadas, cosas que podemos compartir y construir con los otros conectados desde un rincón de nuestra casa, desde nuestro cuarto propio conectado (Zafra, 2010: 16) o desde cualquier otro espacio, utilizando un ordenador conectado a internet.

En nuestra Red hemos creado grupos de trabajo en los que practicamos el aprendizaje cooperativo. Los miembros participantes han de apoyarse mutuamente si quieren que su objetivo se vea cumplido, de manera que se fomenta el sentimiento de

ayuda y solidaridad y se facilita el intercambio de recursos y el procesamiento de información.

Quizás uno de los aspectos más importantes a destacar tal y como nos indica Puijolás Maset (2001) cada individuo ha de adquirir un compromiso individual con el grupo para que todos los miembros se vean fortalecidos y por ello el resultado conjunto sea favorable y positivo.

### **E@: Casa- educadora versus casa- conocimiento**

¿Y si la educación surge en cualquier momento y en cualquier lugar? E@ es un lugar para la enseñanza visible e invisible y para la transmisión de saberes más que de conocimientos. La educación que antes denominábamos como informal juega hoy un papel esencial en nuestras vidas. Buena parte de nuestro conocimiento y capacidades no los obtenemos en las aulas de los colegios, institutos o universidades. No contamos con todos los títulos que lo acrediten. De la constatación de esa realidad nace el concepto de educación expandida: la educación ya sucede, sobre todo, fuera de las instituciones educativas y de los procesos educativos formales (Freire, 2012: 71).

Nuestra Red sirve para el desarrollo autodidacta de la competencia artística y cultural. La educación sucede por tanto también en nuestra Red, que funciona por tanto como casa-educadora.

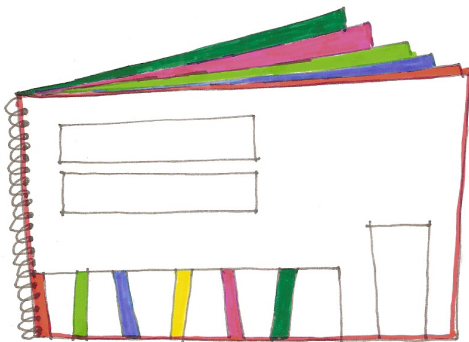


Fig. 6: Casa-conocimiento. Autor: Raúl Plaza.

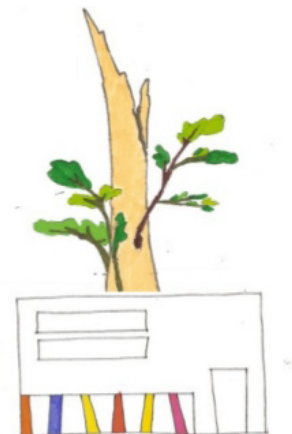


Fig. 7: Casa-educadora. Autor: Raúl Plaza.

Iván Illich (1985) plantea la escuela como un Mito del Consumo Sin Fin que difunde su propaganda mediante tres estrategias:

- Para aprender hay que ir a la escuela (pública o privada)
- Se aprende más en función de la cantidad de información que se recibe
- El aprendizaje es algo cuantificable, documentable y certificable.

Nuestra red social se caracteriza por todo lo contrario pues no utiliza ninguna de las estrategias mencionadas: se aprende sin ir a la escuela, no se aprende más en función de la cantidad que se recibe, lo que se aprende en ella no es algo cuantificable, documentable o certificable.

Como se ha mencionado en la Red E@ se han creado grupos de trabajo (76 a fecha de 1 de octubre de 2012) en los que practicamos el aprendizaje cooperativo. Este método de enseñanza permite que los miembros logren interiorizar lo aprendido, así como desarrollar la autonomía personal y la sensibilidad social, promoviendo la confianza, la capacidad de visualización de los problemas a los que se enfrentan desde diversos puntos de vista.

Tal y como nos dice Pujolás Maset (2001), para que se dé aprendizaje cooperativo debe:

- Percibirse la interdependencia positiva.
- Darse una considerable interacción cara a cara (esto es posible hacerlo a través del ordenador, usando el chat habilitado en la propia Red o Skype y Google Plus, entre otros).
- Percibirse el compromiso individual y la responsabilidad personal para conseguir los objetivos del grupo.
- Usarse las habilidades interpersonales y de pequeño grupo más relevantes.
- Haber una valoración regular y frecuente del funcionamiento del grupo en cada momento para mejorar su efectividad.

Un ejemplo de uso de grupos de trabajo, en esta línea, es el grupo denominado: UAM-007. Se trata de un grupo privado al que solo se puede acceder con invitación. Pertenecen a él todos los estudiantes de la especialidad de Dibujo, matriculados en el Máster de Enseñanza Secundaria Obligatoria y Bachillerato que se imparte desde 2009 en la Facultad de Formación del Profesorado de la Universidad Autónoma de Madrid. Una de las asignaturas (Innovación) se imparte desde ahí haciendo uso de la enseñanza abierta a distancia como complemento a las clases presenciales.

Otros grupos como *Arteterapia*, *Proyecto Soñar el Futuro* y *Proyecto Expo Avatares*, entre otros, son más ejemplos de lo mismo. Los miembros participantes comparten información, experiencias y entablan diálogos virtuales iniciando nuevas líneas de foro planteando preguntas o dudas.

En este sistema de participación los miembros de la Red son responsables de aprender lo que deseen, lo que les interese. El grupo se siente unido a un objetivo común y resulta una gran recompensa sentirse escuchado, atendido o incluso felicitado. Se fomenta la coordinación interpersonal entre los miembros que forman el grupo de manera que en ocasiones cada miembro cumple con una función, fomentándose el sentimiento de pertenencia al grupo.



Para que se produzcan efectivamente todas estas relaciones el coordinador de cada grupo ha de saber motivar al resto y sin darse casi cuenta, entre todos se van desarrollando las habilidades que requiere la actividad. Es necesario conocerse y confiar en sí mismo y en los demás, comunicarse con precisión, aceptarse y aceptar a los otros, apoyarse mutuamente, buscar soluciones creativas y constructivas a las dificultades que surjan. No todos tienen las mismas habilidades, unos se ayudan a otros.

El administrador de la Red en ningún caso es el responsable de crear grupos. Estos surgen de forma espontánea entre los miembros que se complementen entre sí y en los cuales surgen oportunidades de éxito para todos, de manera que se logra integrar a todos ellos.

Uno de los métodos de trabajo cooperativo más utilizado en E@, es el trabajo por proyectos o por grupos de investigación. En este tipo de trabajo grupal se han de dar unos requisitos:

- Elegir y distribuir los temas de trabajo o las partes a elaborar.
- Constituir grupos de miembros en función de las posibilidades del tema y trabajo a llevar a cabo.
- Planificar el estudio o resolución de dicho tema o tarea, incluyendo los objetivos, procedimientos y técnicas, entre otros.
- Desarrollar las tareas y los estudios objetivo de la actividad.
- Proceder a un análisis de lo realizado.
- Evaluar y presentar en otros foros académicos (Congresos, Cursos, Jornadas) el trabajo desarrollado.

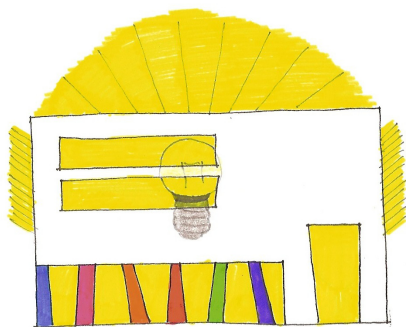
Este modo de afrontar el aprendizaje de temas permite que cada componente del grupo elabore la parte para la que se siente más capacitado, y en su caso pueda apoyarse en los compañeros para conocer la mejor manera de realizarlo y en cualquier caso coordinarse entre todos.

El aprendizaje cooperativo y por proyectos permite que se dé la atención a la diversidad para todos los miembros, tratando que las necesidades personales de cada uno queden cubiertas y que su aprendizaje se dé en forma significativa. La formación de grupos heterogéneos permite compensar en determinado grado las desigualdades entre los miembros, y así evitar formar grupos descompensados en los que el aprendizaje se dé de manera desigual para algunos de ellos. Los aspectos destacados que se han mencionado más arriba permiten que el sentimiento de grupo alcance a todos los miembros, no importa etnia, género o desarrollo intelectual o físico, y permite que todos los miembros se apoyen entre sí, colaboren y se muestren solidarios unos con otros ayudándose mutuamente.

Los beneficios evidentes de la auto publicación *online* mediante herramientas como blogs, wikis, basados en protocolos de red relativamente sencillos (vinculados por el URL, agrupados por feed RSS) son muchas. En 2011, los enfoques participativos se han multiplicado en nuestra Red debido al incremento de los medios y las herramientas en clave 2.0: marcadores sociales, *podcasting*, vídeos *online*, otras redes sociales, *microblogging* e innumerables manifestaciones similares. Todo ello ha calado en los artistas-docentes que forman nuestra Red, como ha calado en el resto del mundo internauta. “Crear una cuenta de Gmail, editar páginas web con Blogger, gestionar grupos y listas de correos con Google Groups, videoconferencias con Google Talk, escribir en colaboración con Google Docs, rastrear temas con Google Alerts, gestionar feeds con Google Reader, compartir vídeos con YouTube, publicar imágenes con Picassa y hacer cualquier cosa que teóricamente permita Google. Cuando sea conveniente, aprovechar Flickr, Facebook y Twitter. Después de todo, esta funcionalidad increíble se desarrolla en entornos sorprendentemente estables y fáciles de usar, ¡y son gratuitos!” (ZEMOS 98; Lamb:93)

### E@: Casa-inspiradora y casa-encendida

La Red funciona como laboratorio de ideas. Espacio abierto y dinámico en el que se dan cita desde las expresiones artísticas más tradicionales hasta las más vanguardistas.



*“¿Hay algo más bello y más ingenuo que una casa concebida exclusivamente para ser feliz?”.*

Fig. 8: La casa-encendida. Autor: Raúl Plaza. Cita: Gascón Bernal, J.

E@, como casa - encendida apoya a los creadores en el desarrollo de sus iniciativas con proyectos de diversa índole. Es un lugar de información pero también de convocatorias para la creación y la acción.

*“ Creo que el uso de computadoras en el proceso de enseñanza -aprendizaje, en lugar de reducir, puede expandir la capacidad crítica y creativa de todos y todas. Depende de quién las usa , en favor de qué y de quién.” Paulo Freire.*

## E@: Casa artística

La Red funciona como espacio artístico habitable alternativo o complementario al real. Organizamos exposiciones en doble formato, real y virtual. Por ejemplo en el grupo *Proyecto Expo Avatares* (81 miembros) se organizó una exposición artística en dos formatos, virtual y real (se puede visionar vídeo-resumen de la experiencia de 7 minutos de duración en <http://cort.as/2f9n>). Fue necesaria la colaboración económica para obtener los recursos necesarios en cuanto a infraestructura en cuanto a necesidades de impresión analógica, realización de carteles, programas de exposiciones, elaboración de textos para la elaboración del catálogo (se puede consultar en línea en: <http://cort.as/2dpZ>)



*“Una casa, y la propia arquitectura, siempre se puede entender como una delicada escenografía donde se habita”.*

Fig. 9 : Casa artística. Autor: Raúl Plaza. Cita: Gascón Bernal,J.

## E@: Casa- patrimonio

El patrimonio es el conjunto de los bienes y derechos pertenecientes a una persona. Históricamente el patrimonio está ligado a la herencia. El valor del trabajo en equipo, la confianza, el optimismo y el amor al arte es un patrimonio que podemos dejar como herencia a todos los miembros de nuestra comunidad. Abordamos el uso de Internet entendiendo la Red E@ como patrimonio migrante: un espacio complejo, creativo y muy estimulante para miradas inquietas.

## Referencias bibliográficas

Acaso, M. (2009). *La educación artística no son manualidades. Nuevas prácticas en la enseñanza de las artes y la cultura visual*. Madrid: Catarata.

Asensio, M; Asenjo, E. (2011). *Lazos de luz azul*. Barcelona: UOC.

Brea, J.L. (2010). *Las tres eras de la imagen*. Barcelona: Akal.

Caballero, S. (2008). Tránsito digital en el ámbito educativo. *Revista Iberoamericana de Educación*.

Freire, J: Espacio-Red de Prácticas y Culturas Digitales: <http://pcd.unia.es/>

Hernández , F. (2008). *Espigadores de la cultura visual*. Barcelona: Octaedro.

Marín, R. (2010). Las investigaciones en educación artística y las metodologías artísticas de investigación en educación: Temas, tendencias y miradas. *Educação, Porto Alegre*, v.34. Nº 3, p. 271-287, set/diez.

Pujolás, P. (2001). *Atención a la diversidad y aprendizaje cooperativo*. Málaga: Aljive.

Saura, A. (2005). *Uso del diseño y la imagen tecnológica en las presentaciones multimedia para la comunicación audiovisual. Aplicación para la enseñanza artística*. Tesis. UCM.

Saura, A. ; Naranjo, R.; Méndez, A. (2009). Desarrollo de competencias en clave Web 2.0 para la educación artística. *Relada 3* (1): 37-45. Madrid: ADA.

Saura, A.; Sardelich, M. (2010). Interterritorialidades en web 2.0. Posibilidades para la formación continua del maestro de educación artística en el contexto latinoamericano. *Revista Iberoamericana de Educación* Nº 52/3.

Saura, A. (2011). *Innovación educativa con TIC en Educación Artística, Plástica y Visual. Líneas de investigación y estudios de casos*. Sevilla: Eduforma.

Tofler, A. (1995). *El Shock Del Futuro*. Madrid: Plaza &Janés.

Varios (2012). *Educación expandida*. Sevilla: Zemos 98.

Zafra, R. (2010): *Un cuarto propio conectado*. Madrid: Fórcola.

Illich, I. (1985). *La sociedad desescolarizada*. México: Joaquín Mortiz.