

Las monedas del *oppidum* de Torre Alta (Priego de Córdoba). Una aproximación a la circulación monetaria de los siglos II a.C al I d.C. en la Subbética cordobesa

NOÉ CONEJO DELGADO
Universidad de Extremadura

RESUMEN

Se estudian un lote de monedas procedentes del yacimiento de Torre Alta (Priego de Córdoba). Con esta muestra pretendemos realizar una aproximación al comercio y a la circulación monetaria de la región de Subbética cordobesa para el periodo comprendido entre los siglos II a.C. y I d.C.

PALABRAS CLAVE: Priego de Córdoba, Antigüedad, circulación monetaria, comercio.

ABSTRACT

We study a set of coins from the site of Torre Alta (Priego de Córdoba). With this exhibition we aim to make an approach to trade and monetary circulation in the region of Subbética cordobesa for the period between centuries II before C. and I after C.

KEY WORDS: Priego de Córdoba, Antiquity, coin circulation, trade.

INTRODUCCIÓN

Durante años se han ido depositando en los fondos del Museo Histórico Municipal de Priego de Córdoba un gran número de monedas procedentes del *oppidum* de Torre Alta, localizado dentro de los límites de este término municipal. Tras la catalogación y una reflexión acerca del conjunto, pretendemos realizar una aproximación a la circulación monetaria de la Subbética cordobesa, intentando también acercarnos a las dinámicas comerciales que pudieron darse en dicha región, tomando como referencia a Torre Alta. Al igual que dejaremos claro en nuestras conclusiones, la intención de este artículo es ser el comienzo de un estudio mucho más preciso y de mayor profundidad donde se deberían analizar una selección de yacimientos coetáneos en los que se hayan podido documentar un número de monedas parecido al de nuestro yacimiento, con lo cual poder tener una visión mucho más amplia de las

coyunturas económicas producidas en dicha horquilla cronológica.

EL YACIMIENTO. DESCRIPCIÓN Y EVOLUCIÓN HISTÓRICA

El yacimiento de Torre Alta se encuentra localizado dentro del término municipal de Priego de Córdoba, en las siguientes coordenadas geográficas (UTM): X: 395668, Y: 4151373, Datum: ED 1959. Z: 30. Cota: 660 m. Está anotado como De Interés/Zona Arqueológica dentro del Plan General de Bienes Culturales de la Junta de Andalucía con el número 14/055/019¹ y, en cuanto lugar fortificado, debe entenderse como Bien de Interés Cultural, en aplicación de la Ley 13/1985, de 25 de junio, del Patrimonio Histórico Español.

Se corresponde con un amplio cerro en cuya cima se aprecia una meseta alargada de unos doscientos cincuenta

1) CARMONA AVILA, R.; LUNA OSUNA, D. y MORENO ROSA, A. (1999): Carta Arqueológica de Riesgo de Priego de Córdoba. Catálogo de Yacimientos: Torre Alta (14/556/026). Documento administrativo.



Lám. 1: Panorámica general del oppidum y poblado de Torre Alta (Fuente: MHM Priego).

metros de longitud y una extensión aproximada de unos diez mil metros cuadrados. Está situado a unos siete kilómetros al norte de Priego de Córdoba y a un kilómetro y medio al suroeste de la población de El Cañuelo. En lo alto del cerro se encuentra una torre atalaya de época bajomedieval cristiana que da nombre al yacimiento.

Las primeras noticias que se tienen documentadas de Torre Alta son ya del siglo XIX, pero éstas sólo hacen referencia a la existencia de la torre medieval que corona la elevación (Carmona, 2000: 32 y Madrid, 1838: 39v). De los años 50 del siglo pasado se conoce correspondencia epistolar entre Carlos Serrano Siller y José Serrano Aguilera, familiares, ambos naturales de Priego de Córdoba, siendo el último propietario de la finca donde se ubica el yacimiento. Los datos que se encuentran contenidos en dicha carta² son bastante interesantes, pues se hace una descripción, con cierto detalle, de varios elementos como los restos aparecidos en superficie o las estructuras que se advierten.

El propio Carlos Serrano le trasmite a su tío el deseo de averiguar los recursos necesarios para que se pueda contratar a las personas preparadas para realizar una excavación arqueológica en dicho enclave, definiendo a Torre Alta como “una ciudad ibérica sobre la que se ha construido una fortaleza o ciudad romana”. Es interesante este dato porque el propio emisor de la carta llega a esta conclusión en función de los materiales en superficie: la “mayoría de los barros que hay son iberos”. A pesar de la fecha, 11 de mayo de 1950, ya se advierte la presencia de actuaciones expoliadoras en el yacimiento, por lo que Carlos Serrano le recomienda a José Serrano Aguilera evitar dar publicidad al enclave para esquivar la presencia de “personas que quisieran excavar por su cuenta con ánimo de buscar un tesoro (...) [porque] destrozaría lo que para la Historia de España y del arte es más interesante”.

Hasta años después no se vuelve a tener noticia de Torre Alta, con la publicación de una serie de obras que

empiezan a describir el yacimiento con un carácter más científico. De hecho, será Bernier, quien haga primero dicha descripción, acompañada ésta de un plano básico del yacimiento que nos permite conocer con cierto detalle la fortificación (Bernier *et alii*, 1981:78-79). Años más tarde, se vuelve a citar en función de su torreón medieval (Sánchez/Hurtado, 1994: 50-53).

Pero no será hasta la prospección arqueológica realizada en 1990 (Quesada/Vaquerizo, 1990) cuando se obtenga una mayor cantidad de información de carácter cuantitativo y cualitativo³ acerca del *oppidum* de Torre Alta. Los primeros resultados y su contextualización serán publicados un año después (Vaquerizo *et alii*, 1991a). Por otra parte, en este mismo año saldrá a luz otro trabajo de los mismos autores donde por primera vez se cita la presencia de monedas adscritas a nuestro yacimiento (Vaquerizo *et alii*, 1991b), aunque los datos presentados son de carácter aproximado.

Se constatan diferentes niveles de ocupación en función de las distintas estructuras que se documentan,



Lám. 2: Detalle del recinto amurallado de Torre Alta, lado meridional (Fuente: MHM Priego).



Lám. 3: Detalle de aparejo ciclópeo en el recinto amurallado de Torre Alta, con sillar almohadillado (Fuente: MHM Priego).

2) Carta de Carlos Aguilera Siller a su tío José Serrano Aguilera fechada el 11 de mayo de 1950. Archivo personal de Miguel Forcada Serrano, Cronista Oficial de Priego de Córdoba. Sin signatura. Se conserva una copia del documento en el archivo del Museo Histórico Municipal de Priego de Córdoba.

3) VAQUERIZO, D.; MURILLO, F. y QUESADA, F. Informe preliminar de las prospecciones arqueológicas superficiales en la Subbética Cordobesa. Campaña de 1990. (Inédito. Museo Histórico Municipal de Priego de Córdoba.). Ficha nº 8.

siendo un claro ejemplo su sistema defensivo, en el que se aprecian diversos aparejos constructivos (muros ciclópeos, piedras irregulares con argamasa y *opus quadratum*), fruto de los diversos horizontes culturales registrados. El conjunto amurallado, en total cinco hectáreas, aprovecha las curvas de nivel para situar las diferentes líneas de fortificación a modo de anillos concéntricos.

Desde una perspectiva histórica, cobran gran importancia los trabajos de Vaquerizo, Quesada y Murillo (Vaquerizo *et alii*, 2001) sobre el desarrollo de la cultura ibérica en la zona de la Subbética cordobesa para entender el papel de nuestro yacimiento en la coyuntura histórica de la región. El yacimiento de Torre Alta presenta una génesis muy parecida a los yacimientos coetáneos de la zona. Según sus planteamientos (Vaquerizo *et alii*, 2001: 296) es muy probable que los inicios de su ocupación se encuentren en la etapa ibérica tardía donde se pueden apreciar la pervivencia de elementos ibéricos (cerámicas grises y pintadas) y romanos (cerámicas campanienses). La ocupación de Torre Alta estará condicionada por el abandono del yacimiento cercano de Camino del Tarajal.

Para estos momentos, Torre Alta forma parte de un modelo de articulación de territorio donde se aprecian tres niveles poblacionales documentados, siendo los *oppida* el primero ellos. Estos *oppida* continúan el proceso de ocupación que se había iniciado anteriormente, siendo Torre Alta uno de los mejores ejemplos. Estos asentamientos se convierten en centro de ordenación económica y política de un territorio que administran. Vaquerizo *et alii* (2001: 297) plantean la posibilidad de que ninguno de estos *oppida* tendrían centros subordinados. En función de la dispersión de los restos en superficie documentados de dicha prospección se puede intuir que, para estos momentos, será ocupada la parte baja del cerro de Torre Alta.

Este nuevo modelo de ocupación, traslado de la población a lugares de posibilidad estratégica, lleva a los autores anteriormente citados a dos elementos que deben leerse de manera conjunta y que explican dicho desarrollo. Es un proceso interno, propio de la zona Subbética, que se realiza de manera independiente, es decir, sin la gestión de una estructura estatal superior vecina.

La ruptura entre demografía y recursos, que favorecerá la ocupación de nuevos territorios, y la aparición de una presión generada por unidades políticas cercanas venidas principalmente de la Campiña cordobesa, son los elementos que se toman de referencia para explicar dicho curso de ocupación. Se ha planteado la posibilidad de explicar dicho proceso a través de estos dos factores, pero lo más conveniente según los autores es realizar una lectura conjunta de ambos (Vaquerizo *et alii*, 2001: 299)

Este binomio es tomado de referencia por ellos para entender los cambios advertidos entre el siglo III a.C. y el tránsito y comienzo del s. II a.C. La estructura anterior poblacional se mantendrá junto a la influencia imperialista cartaginesa y romana, la cual ya había afectado de una manera indirecta en el fenómeno anterior.

Con la llegada del mundo romano, Torre Alta se verá involucrada en una nueva etapa de efervescencia, al igual que todos los yacimientos de la Subbética cordobesa, tras superar un nivel de violencia documentado en el último tercio del siglo

II a.C., fruto de los primeros contactos establecidos con Roma en el proceso de conquista. Esta nueva dinámica favorecerá la ocupación de la parte superior del cerro. A partir de estos momentos, las estructuras territoriales y poblacionales que se habían fraguado anteriormente se mantienen con una influencia objetiva de una estructura superior, Roma (Carrillo, 1991; Vaquerizo *et alii*, 2001).

La jerarquía de asentamientos aumenta en función del periodo anterior. Las ciudades con estatuto jurídico articularán todo el territorio y subordinarán a los asentamientos de órdenes inferiores (Carrillo, 1991: 226), como Torre Alta. La red primaria de poblamiento estará formada por tres ciudades que adquieren estatus en la etapa flavia; siendo éstas *Sosontigi* (La Almanzora en Luque), *Iliturgicola* (Cerro de las cabezas, Fuente Tójar) e *Ipolcubulcula* (cerro del Castillo, Carcabuey). Torre Alta en estos momentos forma parte de un sistema de yacimientos que se encuentran por debajo de estas ciudades, los poblados. Según Carrillo (1991: 227) éstos tendrían un poder más económico que político y administrativo, pues ejercían una gran atracción sobre los asentamientos rurales de menor rango. Con respecto a esa función económica, estos yacimientos juegan una importante labor a la hora de gestionar los excedentes agrícolas y determinadas manufacturas (Carrillo, 2012). Prueba de ello tenemos el conjunto numismático que estudiamos, siendo la mayor parte de las piezas unidades de cuenta menores que reflejan perfectamente transacciones de tipo doméstico y local, entroncando estos comportamientos económicos con los territorios de tipo municipal que también articulaban, no olvidando su dependencia a las ciudades anteriores. (Vaquerizo *et alii*, 2001: 301) Aunque sobre este tema reflexionaremos con posterioridad.

Finalmente, entre los siglos III y IV d.C. Torre Alta se desvanece, fruto de los descensos demográficos y los cambios advertidos en las relaciones campo-ciudad, definitivos ambos de la crisis del s. III d.C. (Vaquerizo *et alii*, 2001: 302).

CATÁLOGO

El conjunto de piezas de Torre Alta que estudiamos está compuesto por 72 monedas, de las cuales 8 son de plata, 63 de bronce y 1 de plomo (monetiforme). En cuanto a la adscripción por tipo de cecas, hemos realizado la catalogación en función de los conjuntos de cecas y de cronologías como se pueden observar en los siguientes gráficos (Fig.1)(Fig.2).

Cecas Fenicias

Malaka

1.- Ae. Cuarto. Nº Inventario: 1996/66/7

Anv: Cabeza viril a derecha cubierta con petaso.

Rev: Estrella de ocho puntas con glóbulo central.

Peso: 2,23. Módulo: 11. Eje de Cuños: 3.

Ref. Bibliográfica: CNH. Pág. 100; nº 3. Campos-Mora, 1995, Serie 1ª. Nº 4.

Cronología: Finales del s. III a.C.

2.- Ae. Cuarto. Nº Inventario: 1993/41/3.

Anv: Cabeza viril a derecha tocada con gorro cónico, estilo tosco.

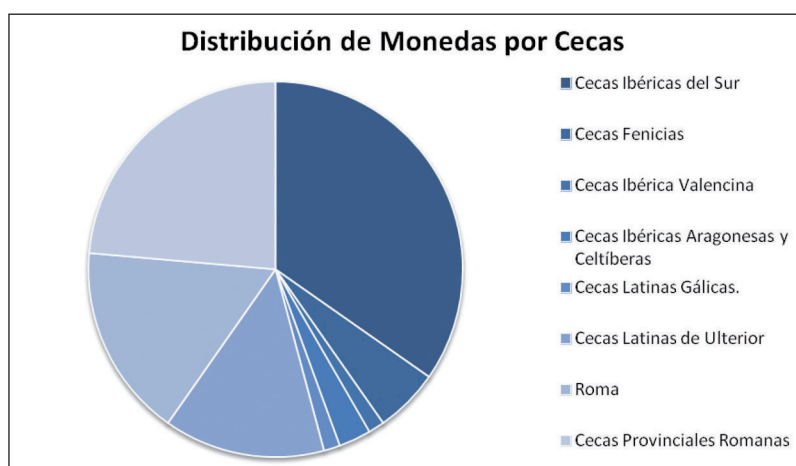


Fig. 1: Porcentaje del número de piezas según los grupos de cecas documentados en Torre Alta.

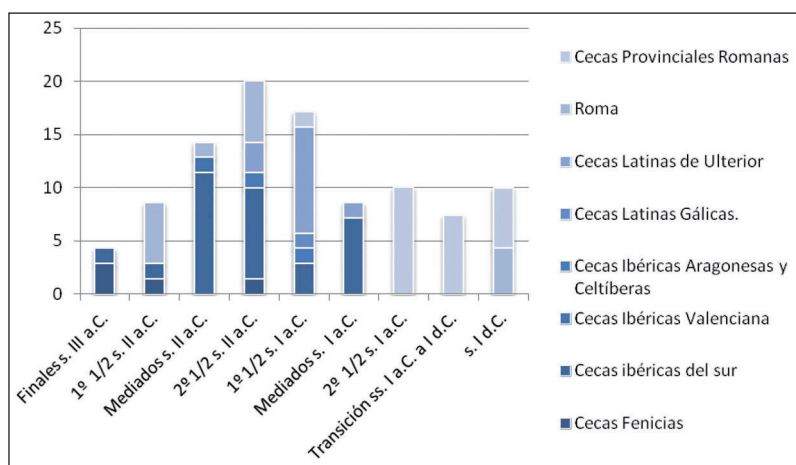


Fig. 2: Distribución cronológica según los grupos de cecas documentados en Torre Alta.

Rev: Estrella de ocho puntas intercalada con otras, glóbulo central.
 Peso: 1,62. Módulo: 10. Eje de Cuños: 2.
 Ref. Bibliográfica: CNH. Pág. 100; nº 4. Campos-Mora, 1995, serie 1º. Nº 13.
 Cronología: Finales del s. III a.C.

Sexs/ Sexi

3.- Mitad. Nº Inventario: 1996/66/15.
 Anv: Cabeza viril cubierta con casco a derecha.
 Rev: Atún a derecha, encima SKS y debajo Aleph.
 Peso: 5,52. Módulo: 14. Eje de Cuños: 3.
 Ref. Bibliográfica: CNH. Pág. 106; nº 17. Alfaro, 1986. Grupo V. 1. Vives, lám. LXXXIII, 12.
 Cronología: 1º ½ s. II a.C.

4.- Ae. Doble. Nº Inventario: 1996/66/30.
 Anv: Cabeza de Melqart a derecha, clava sobre hombro izquierdo.
 Rev: Dos atunes a derecha, entre ellos la leyenda SKS.
 Peso: 20,66. Módulo: 29. Eje de cuños: 11.

Ref. Bibliográfica: CNH. Pág. 103; nº 1.
 Cronología: Finales del s. II a.C.

Cecas Ibéricas del Sur

Castulo

5.- Ae. Unidad. Nº Inventario: 1989/9/24.
 Anv: Cabeza Femenina laureada a derecha.

Rev: Esfinge a derecha, delante estrella, debajo leyenda ibérica: KASTILO.
 Peso: 9,87. Módulo: 23. Eje de cuños: 3.
 Ref. Bibliográfica: CNH. Pág. 331; nº 8.
 Cronología: Finales del s. III a.C.

6.- Ae. Semis. Nº Inventario: 1989/9/20.
 Anv: Cabeza viril a derecha con ínfulas, delante S.

Rev: toro parado a derecha, encima creciente, delante signo ibérico S, debajo en caracteres ibéricos KASTILO.
 Peso: 10,38. Módulo: 23. Eje de Cuños: 6.

Ref. Bibliográfica: CNH. Pág. 332; nº 12. García-Bellido, 1982, serie III, grupo II, nº 748-821. Vives, lám. LXVIII, 2.
 Cronología: 1º ½ s. II a.C.

7.- Ae. As. Nº Inventario: 1996/66/40.
 Anv: Cabeza viril diademada con ínfulas a derecha.

Rev: Esfinge a derecha, delante estrella, en exergo leyenda ibérica KASTILO.
 Peso: 20,05. Módulo: 29. Eje de cuños: 12.

Ref. Bibliográfica: CNH. Pág. 333; nº 23.
 Cronología: Mediados s. II a.C.

8.- Ae. Semis. Nº Inventario: 1996/66/33.
 Anv: Cabeza viril laureada con ínfulas a derecha, delante leyenda externa VOC.ST.F y detrás leyenda externa CN

Rev: Toro parado, encima CN y creciente, delante de manera invertida la leyenda FUL. CN y en exergo leyenda en caracteres ibéricos KASTILO.
 Peso: 9,86. Módulo: 24. Eje de cuños: 6.
 Ref. Bibliográfica: CNH. Pág. 333; nº 16-17. Vives, lám. LXXI, 2.
 Cronología: Mediados del s. II a.C.

9.- Ae. As. Nº Inventario: 1996/66/24.
 Anv: Cabeza viril diademada con ínfulas a derecha, delante creciente.

Rev: Esfinge a derecha, delante estrella. En exergo la leyenda en caracteres ibéricos KASTILO.
 Peso: 15,04. Módulo: 29. Eje de cuños: 1.
 Ref. Bibliográfica: CNH. Pág. 335. Nº 32.
 Cronología: Mediados del s. II a.C.

10.- Ae. Cuadrante. Nº Inventario: 1996/66/8.

Anv: Cabeza viril diademada con ínfulas a la derecha. Signo ibérico.

Rev: Jabalí a derecha, encima estrella. En exergo leyenda en caracteres ibéricos KASTILO.

Peso: 4,50. Módulo: 15. Eje de Cuños: 9.

Ref. Bibliográfica: CNH. Pág. 337; nº 49.

Cronología: 2º ½ s. II a.C.

11.- Ae. As. Nº Inventario: 1989/9/25.

Anv: Cabeza viril diademada con ínfulas a derecha. Delante una mano.

Rev: esfinge a derecha, delante estrella y en exergo la leyenda en caracteres ibéricos KASTILO.

Peso: 15,30. Módulo: 28. Eje de cuños: 12.

Ref. Bibliográfica: CNH. Pág. 335-336; nº 38-40.

Cronología: 2º ½ s. II a.C.

12.- Ae. Semis. Nº Inventario: 1996/66/38.

Anv: Cabeza viril derecha, leyenda externa delante M. BAL. F.

Rev: Toro a izquierda, creciente encima.

Peso: 4,36. Módulo: 18. Eje de cuños: 12.

Ref. Bibliográfica: CNH. Pág. 339; nº 63.

Cronología: Principios del s. I a.C.

13.- Ae. Semis. Nº Inventario: 1996/66/39.

Anv: Cabeza viril a derecha, delante leyenda interna M. VIRIL y detrás leyenda externa M. BA,

Rev: Toro a derecha, gráfila de puntos.

Peso: 5,63. Módulo: 23. Eje de cuños: 6.

Ref. Bibliográfica: CNH. Pág. 339; nº 68.

Cronología: 1º ½ s. I a.C.

14.- Ae. Semis. Nº Inventario: 1996/66/20.

Anv: Anepigráfica. Cabeza a izquierda.

Rev: anepigráfica. Toro a derecha, encima creciente.

Peso: 3,54. Módulo: 19. Eje de cuños: 12.

Ref. Bibliográfica: : CNH. Pág 340; nº 74.

Cronología: Mediados del s. I a.C.

15.- Ae. Semis. Nº Inventario: 1996/66/10.

Anv: Cabeza viril a izquierda.

Rev: Toro a derecha, encima creciente.

Peso: 2,99. Módulo: 17. Eje de cuños: 12.

Ref. Bibliográfica: CNH. Pág 340; nº 74.

Cronología: Mediados del s. I a.C.

16.- Ae. As. Nº Inventario: 1996/66/27.

Anv: Cabeza viril a izquierda, delante leyenda externa L. QVI. F. y detrás leyenda externa Q.ISC.F

Rev: Rapto de Europa a derecha. Leyenda M.C.F.

Peso: 11,99. Módulo: 28-24. Eje de cuños: 11.

Ref. Bibliográfica: CNH. Pág. 339; nº 70.

Cronología: Mediados s. I a.C.

Obulco

17.- Ae. As. Nº Inventario: 1996/66/2.

Anv: Cabeza femenina a derecha, delante leyenda interna OBVLCO.

Rev: Arado a izquierda, debajo espiga a izquierda, entre ellas separado por línea, leyenda en caracteres ibéricos: ILTIREUR / KUBESURITU.

Peso: 17,69. Módulo: 28. Eje de cuños: 3.

Ref. Bibliográfica: CNH. Pág. 343; nº 15-16. Arévalo, 1999. Serie IV, grupo 5.

Cronología: Mediados s. II a.C.

18.- As. Nº Inventario: 1996/66/3.

Anv: Cabeza femenina a derecha, delante leyenda interna OBVLCO.

Rev: Arado a izquierda, debajo espiga a izquierda, separadas por líneas la leyenda en caracteres ibéricos: URKAILTU / NESELTUKO.

Peso: 16,12. Módulo: 28. Eje de cuños: 12.

Ref. Bibliográfica: CNH. Pág. 344; nº 17. Arévalo, 1999, serie IV, grupo 7.

Cronología: Mediados s. II a.C.

19.- Ae. As. Nº Inventario: 1996/66/4.

Anv: Cabeza femenina a derecha, delante leyenda interna OBVLCO.

Rev: Arado a izquierda, debajo espiga a izquierda, separadas por líneas la leyenda en caracteres ibéricos: URKAILTU / NESELTUKO.

Peso: 16,32. Módulo: 28. Eje de cuños: 11.

Ref. Bibliográfica: CNH. Pág. 344; nº 17. Arévalo, 1999, serie IV, grupo 7.

Cronología: Mediados s. II a.C.

20.- Ae. As. Nº Inventario: 1996/66/5.

Anv: Cabeza femenina a derecha, delante leyenda interna OBVLCO.

Rev: Arado a izquierda, debajo espiga a izquierda, separadas por líneas la leyenda en caracteres ibéricos: URKAILTU / NESELTUKO. En la parte de abajo X.

Peso: 17,48. Módulo: 29. Eje de cuños: 2.

Ref. Bibliográfica: CNH. Pág. 344; nº 19. Arévalo, 1999, serie IV, grupo 7

Cronología: Mediados del s. II a.C.

21.- Ae. As. Nº Inventario: 1996/66/6.

Anv: Cabeza femenina a derecha, delante leyenda interna OBVLCO.

Rev: Arado a izquierda, debajo espiga a izquierda y entre ellos la leyenda latina separada por línea. L. AIMIL / M. IVNI; a su derecha, de arriba a bajo AID

Peso: 17,41. Módulo: 29. Eje de cuños: 12.

Ref. Bibliográfica: CNH. Pág. 347-348; ° 44-45. Arévalo, 1999, serie Va, grupo I.

Cronología: Último tercio s. II a.C.

22.- Ae. As. Nº Inventario: 1989/9/17.

Anv: Cabeza femenina a derecha, delante leyenda interna OBVLCO.

Rev: Arado a izquierda, debajo espiga a izquierda y entre ellos la leyenda latina separada por línea. L. AIMIL / M. IVNI; a su derecha, de arriba a bajo AID

Peso: 11,13. Módulo: 29. Eje de cuños: 10.

Ref. Bibliográfica: CNH. Pág. 347-348; ° 44-45. Arévalo,

lo, 1999, serie Va, grupo I.
Cronología: Último tercio s. II a.C.

23.- Ae. As. N° Inventario: 1989/9/16.
Anv: Cabeza femenina a derecha, delante leyenda interna OBVLCO y detrás marca CX
Rev: Arazo a izquierda, debajo espiga a izquierda, en la parte inferior derecha X, entre ellos y separado por líneas, leyendas a derecha L.AIMIL / M. IVNI; delante de arriba abajo AID.
Peso: 13,13. Módulo: 25-29. Eje de cuños: 3.
Ref. Bibliográfica: CNH. Pág 349; n° 54-55
Cronología: Último tercio s. II a.C.

24. Ae. As. N° Inventario: 1989/9/19.
Anv: Cabeza femenina a derecha, delante leyenda interna OBVLCO y detrás marca CX.
Rev: Arado a izquierda, debajo espiga a izquierda, separada por líneas la leyenda en caracteres ibéricos IBOLCA.
Peso: 18,44. Módulo: 36. Eje de cuños: 12.
Ref. Bibliográfica: CNH. Pág. 347; n° 42.
Cronología: Último tercio s. II a.C.

25.- Ae. As. N° Inventario: 1989/9/18.
Anv: Cabeza femenina a derecha, delante leyenda interna OBVLCO
Rev: Arado a izquierda, debajo espiga a izquierda, separada por líneas la leyenda en caracteres ibéricos IBOLCA.
Peso: 12,08. Módulo: 27. Eje de cuños: 10.
Ref. Bibliográfica: CNH. Pág. 347; n° 38.
Cronología: Último tercio s. II a.C.

26.- Ae. Cuadrante. N° Inventario: 1996/66/17.
Anv: Cabeza de Apolo a derecha, detrás leyenda interna NIG, delante en externa OBVL.
Rev: Toro a derecha, encima creciente.
Peso: 2,83. Módulo: 18. Eje de cuños: 2.
Ref. Bibliográfica: CNH. Pág. 352; n° 81. Arévalo, 1999, Serie VI, Grupo I. Cronología: s. I. a.C.

27.- Ae. Semis*. N° Inventario: 1989/9/21.
Anv: Cabeza de Apolo a derecha, delante leyenda interna OBVL y detrás leyenda externa NIG.
Rev: Toro a derecha, encima creciente.
Peso: 3,41. Módulo: 16. Eje de cuños: 5.
Ref. Bibliográfica: CNH. Pág. 352; n° 83. Arévalo, 1999, Serie VI, Grupo 2.
*presenta un cospel más pequeño del que le corresponde.
Cronología: s. I. a.C.

28.- Ae. Semis*. N° Inventario: 1989/9/23.
Anv: Cabeza de Apolo a derecha, delante leyenda interna OBVL y detrás leyenda externa NIG.
Rev: Toro a derecha, encima creciente.
Peso: 3,56. Módulo: 16. Eje de cuños: 12.
Ref. Bibliográfica: CNH. Pág. 352; n° 83. Arévalo, 1999, Serie VI, Grupo 2.

*presenta un cospel más pequeño del que le corresponde.
Cronología: s. I. a.C.

Cecas Ibéricas Valencianas

Arse

29.- Ae. Cuarto. N° Inventario: 1996/66/9
Anv: Venera.
Rev: Delfín a derecha con tres puntos.
Peso: 2,35. Módulo: 15. Eje de cuños: 3.
Ref. Bibliográfica: CNH. Pág. 309; n° 34. Vives, lám. XIX, 8.
Cronología: Mediados s. II a.C.

Cecas Ibéricas Aragonesas y Celtíberas

Bolskan

30.- Ae. Unidad. N° Inventario: 1996/66/22.
Anv: Cabeza barbada a derecha, detrás delfín.
Rev: Jinete lancero a derecha, encima estrella, debajo leyenda en caracteres ibéricos BOLSKAN.
Peso: 10,29. Módulo: 25. Eje de cuños: 9.
Ref. Bibliográfica: CNH. Pág. 211; n° 4. Vives, lám. XLIII, 5.
Cronología: 2º ½ s. II a.C.

Sekaisa

31.- Ae. Unidad. N° Inventario: 1996/66/34.
Anv: Cabeza viril a derecha, peinado distribuido en dos niveles, entre dos delfines.
Rev: Jinete lancero a derecha, en exergo leyenda en caracteres ibéricos SEKAISA.
Peso: 6,45. Módulo: 23. Eje de cuños: 9.
Ref. Bibliográfica: CNH. Pág. 237; n° 43. Vives, lám. LXV.
Cronología: 1º ½ s. I a.C.

Cecas Latinas de Ulterior

Carmo

32.- Ae. As. N° Inventario: 1996/66/28.
Anv: Cabeza viril a derecha.
Rev: Dos espigas a derecha, entre ambas y líneas la leyenda CARMO.
Peso: 17,61. Módulo: 25. Eje de cuños: 2.
Ref. Bibliográfica: CNH. Pág. 385; n° 24. Vives, lám. CI, 5.
Cronología: 1º ½ s. I a.C.

Corduba

33.- Ae. Cuadrante. N° Inventario: 1996/66/13
Anv: Cabeza de Venus a derecha, diademada con pendientes y collar, delante la leyenda CN. IVLI. L. F. Q. y detrás tres puntos.
Rev: Eros de pie alado y diademado a izquierda, lleva en la mano izquierda una cornucopia y en la derecha una antorcha. Detrás suya la leyenda CORDVBA, delante tres puntos.

Peso: 2,70. Módulo: 18. Eje de cuños: 9.
Ref. Bibliográfica. CNH. Pág. 401; nº 1. Chaves, 1977, 1-282. Vives, lám. CXVIII, 3.
Cronología: 80-79 a.C.

34.- Ae. Cuadrante. Nº Inventario: 1996/66/14
Anv: Cabeza de Venus a derecha, diademada con pendientes y collar, delante la leyenda CN. IVLI. L. F. Q. y detrás tres puntos.

Rev: Eros de pie alado y diademado a izquierda, lleva en la mano izquierda una cornucopia y en la derecha una antorcha. Detrás suya la leyenda CORDVBA, delante tres puntos.

Peso: 8,23. Módulo: 20. Eje de cuños: 11.
Ref. Bibliográfica. CNH. Pág. 401; nº 1. Chaves, 1977, 1-282. Vives, lám. CXVIII, 3.
Cronología: 80-79 a.C.

35.- Ae. Cuadrante. Nº Inventario: 1989/9/36
Anv: Cabeza de Venus a derecha, diademada con pendientes y collar, delante la leyenda CN. IVLI. L. F. Q. y detrás tres puntos.

Rev: Eros de pie alado y diademado a izquierda, lleva en la mano izquierda una cornucopia y en la derecha una antorcha. Detrás suya la leyenda CORDVBA, delante tres puntos.

Peso: 4,70. Módulo: 20. Eje de cuños: 12.
Ref. Bibliográfica. CNH. Pág. 401; nº 1. Chaves, 1977, 1-282. Vives, lám. CXVIII, 3.
Cronología: 80-79 a.C.

36.- Ae. Cuadrante. Nº Inventario: 1989/9/32
Anv: Cabeza de Venus a derecha, diademada con pendientes y collar, delante la leyenda CN. IVLI. L. F. Q. y detrás tres puntos.

Rev: Eros de pie alado y diademado a izquierda, lleva en la mano izquierda una cornucopia y en la derecha una antorcha. Detrás suya la leyenda CORDVBA, delante tres puntos.

Peso: 8,19. Módulo: 22. Eje de cuños: 6.
Ref. Bibliográfica. CNH. Pág. 401; nº 1. Chaves, 1977, 1-282. Vives, lám. CXVIII, 3.
Cronología: 80-79 a.C.

37.- Ae. Cuadrante. Nº Inventario: 1989/9/28
Anv: Cabeza de Venus a derecha, diademada con pendientes y collar, delante la leyenda CN. IVLI. L. F. Q. y detrás tres puntos.

Rev: Eros de pie alado y diademado a izquierda, lleva en la mano izquierda una cornucopia y en la derecha una antorcha. Detrás suya la leyenda CORDVBA, delante tres puntos.

Peso: 5,10. Módulo: 19. Eje de cuños: 9.
Ref. Bibliográfica. CNH. Pág. 401; nº 1. Chaves, 1977, 1-282. Vives, lám. CXVIII, 3.
Cronología: 80-79 a.C.

38.- Ae. Cuadrante. Nº Inventario: 1989/9/22
Anv: Cabeza de Venus a derecha, diademada con pendientes y collar, delante la leyenda CN. IVLI. L. F. Q. y

detrás tres puntos.
Rev: Eros de pie alado y diademado a izquierda, lleva en la mano izquierda una cornucopia y en la derecha una antorcha. Detrás suya la leyenda CORDVBA, delante tres puntos.

Peso: 4,50. Módulo: 19. Eje de cuños: 12.
Ref. Bibliográfica. CNH. Pág. 401; nº 1. Chaves, 1977, 1-282. Vives, lám. CXVIII, 3.
Cronología: 80-79 a.C.

Cunbaria

39.- Ae. Semis. Nº Inventario: 1996/66/16.
Anv: Cabeza Viril a derecha, detrás S.
Rev: Atún a izquierda y leyenda CVNB / ARIA
Peso: 6,71. Módulo: 18. Eje de cuños: 9.
Ref. Bibliográfica: CNH. Pág. 421; nº 4. Vives, lám. CXIV, 1 y 2.
Cronología: Mediados s. I a.C.

Ilipense

40.- Ae. As. Nº Inventario: 1996/66/32.
Anv: Espiga.
Rev: Sábalo a derecha, encima creciente y debajo entre líneas la leyenda ILIPENSE.
Peso: 16,79. Módulo: 27. Eje de Cuños: 11.
Ref. Bibliográfica: CNH. Pág. 374; nº 4. Vives, lám. CVII, 2.
Cronología: 2º ½ s- II a.C.

Lastigi

41.- Ae. As. Nº Inventario: 1996/66/37.
Anv: Cabeza viril con casco a derecha, alrededor láurea.
Rev: Dos espigas tumbadas a derecha, entre ellas y entre líneas la leyenda LASTIGI.
Peso: 9,42. Módulo: 25. Eje de cuños: 3.
Ref. Bibliográfica: CNH. Pág. 380; nº 1.
Cronología: 2º ½ s. II a.C.

Cecas latinas de la Galia

Arverni

42.-Ae. Cuadrante. Nº Inventario:1996/66/19.
Anv: Cabeza imberbe de joven con casco alado, delante leyenda EPAD, presenta laura.
Rev: soldado de pie, sostiene un estandarte en mano derecha, éste tiene dos alas, a la izquierda se encuentra un escudo redondo y una lanza; en la parte inferior del campo hay un casco alado.
Peso: 2,60. Módulo: 17. Eje de cuños: 12.
Ref. Bibliográfica: LT. 3900 variante en bronce. DT. 3607. RIG. 161.
Cronología: 1º ½ s. I. a. C.

Roma

43.- Ae. As. Nº inventario: 1996/66/26.
Anv: Cabeza laureada de Jano bifronte, sobre ella marca de valor I.
Rev: Proa a derecha, encima marca de valor I, debajo ROMA.

Peso: 33,05. Módulo: 33. Eje de cuños: 2. Anónimo.
Ref. Bibliográfica: Crawford 56/2. Sydenham 231.
Cronología: después del 211 a.C.

44.- Ae. As. N° Inventario: 1996/66/21.
Anv: cabeza laureada de Jano bifronte, encima marca de valor I.
Rev: Proa a derecha y encima leyenda A.CAE, delante marca de valor I y debajo en exergo ROMA.
Peso: 29,88. Módulo: 33. Eje de cuños: 3.
Ref. Bibliográfica: Crawford 174/1. Sydenham 355.
Familia: Caecilia.
Cronología: 168-159 a.C.

45.- Ae. As. N° Inventario: 1989/9/35.
Anv: cabeza laureada de Jano bifronte, encima marca de valor I.
Rev: Proa de nave a derecha, encima leyenda T VR D; delante marca de valor I y en exergo ROMA.
Peso: 28,39. Módulo: 31. Eje de cuños: 10.
Ref. Bibliográfica: Crawford 193/1. Sydenham, 366.
Familia: Papiria.
Cronología: 168-159 a.C.

46.- Ar. Denario. N° Inventario: 1996/66/45.
Anv: Cabeza de Roma a derecha con yelmo, detrás X y línea de puntos.
Rev: Victoria en biga a derecha, porta riendas en mano izquierda, aguijón en mano derecha, en cartela ROMA. Todo el campo está rodeado por una línea.
Peso: 3,55. Módulo: 18. Eje de cuños: 5. Anónimo.
Ref. Bibliográfica: Crawford 197/1. Sydenham 376.
Cronología: 168-157 a.C.

47.- Ar. Denario. N° Inventario: 1996/66/42.
Anv: Cabeza de Roma con yelmo, detrás signo de valor X, rodeado todo por línea de puntos.
Rev: Victoria en biga a derecha, porta en la mano derecha látigo y rienda en mano izquierda, encima leyenda NATIA, en exergo ROMA.
Peso: 3,97. Módulo: 18. Eje de cuños: 5.
Ref. Bibliográfica: Crawford 208/1. Sydenham 390.
Familia: Pinaria.
Cronología: 149 a.C.

48.- Ar. Denario. N° Inventario: 1996/66/43.
Anv: Cabeza de Roma a derecha con yelmo, delante signo de valor X y detrás cachorrillo de perro corriendo de abajo hacia arriba.
Rev: Dioscuros, línea de borde. Debajo la leyenda C. AE STI y ROMA
Peso: 3,99. Módulo: 19. Eje de cuños: 6. Anónimo.
Ref. Bibliográfica: Crawford 219/1. Sydenham 406.
Cronología: 146 a.C.

49.- Ar. Denario. N° Inventario: 1996/66/44.
Anv: Cabeza de Roma a derecha con yelmo; presenta borde de puntos desgastados, detrás la marca de valor *
Rev: Dios en biga a derecha, porta las riendas y un cen-

tro en la mano izquierda, en la mano derecha una palma. Debajo hay una cabeza de elefante y una campana que corta la leyenda del exergo ROMA.
Peso: 3,69. Módulo: 18. Eje de cuños: 10. Anónimo.
Ref. Bibliográfica: Crawford 262/1; Sydenham 496.
Cronología: 128 a.C.

50.- Ar. Denario. N° Inventario: 1989/9/26.
Anv: Cabeza galeada de Roma a derecha.
Rev: Júpiter con centro en mano izquierda, en actitud de lanzar un rayo a la derecha, porta las riendas de una cuadriga, cabalga a la derecha. Leyenda: CARB y en Exergo ROMA.
Peso: 3,74. Módulo: 20. Eje de cuños: 6. Familia: Papiria.
Ref. Bibliográfica: Crawford 279/1. Sydenham 519.
Cronología: 121 a.C.

51.- Ar. Denario. N° Inventario: 1996/66/41.
Anv: Cabeza de Roma con yelmo a derecha, delante X, y detrás M. CIPI. M.F.
Rev: Victoria en biga a derecha, en la mano izquierda porta las riendas, en la derecha una palma. Debajo a la izquierda hay un escudo.
Peso: 3,75. Módulo: 16. Eje de cuños: 12. Familia: Cipia.
Ref. Bibliográfica: Crawford 289/1. Sydenham 546.
Cronología: 115-114 a.C.

52.- Ae. As. N° Inventario: 1989/9/39.
Anv: Cabeza desnuda a izquierda con leyenda TI. CLAVDIVS. CAESAR. AVG. P.M.TR.P.IMP.
Rev: Constancia, vestida con atributos militares, está de pie a izquierda, sujetando una larga lanza. Leyenda: CONSTANTIAE AVGVSTI.- S.C.
Peso: 11,71. Módulo: 30. Eje de cuños: 10. Reinado: Claudio I.
Ref. Bibliográfica: RIC I, 95.
Cronología: 41-50 d.C.

53.- Ae. As. N° Inventario: 1989/9/31.
Anv: Cabeza desnuda a izquierda con leyenda TI. CLAVDIVS CAESAR AVG. P.M.TR.P.IMP.
Rev: Minerva con casco y vestido militar, de pie a derecha, porta escudo y gran jabalina para lanzar. S-C.
Peso: 13,54. Módulo: 28. Eje de cuños: 10. Reinado: Claudio I.
Ref. Bibliográfica: RIC I, 100.
Cronología: 41-50 d.C.

54.- Ae. As. N° Inventario: 1996/66/25.
Anv: busto laureado a derecha con laurel e ínfulas con leyenda IMP. CAES. DOMITIAN. AVG. GERM. COS. X.
Rev: Júpiter de pie, porta un rayo y un centro. Leyenda: IOVI. CONSERVAT/ S-C.
Peso: 12,50. Módulo: 27. Eje de cuños: 3. Reinado: Domiciano.
Ref. Bibliográfica: RIC II, 247a.
Cronología: 84 d.C.

Cecas Provinciales Romanas

Acci

55.- Ae. As. Nº Inventario: 1996/66/31.
 Anv: Cabeza desnuda a derecha con leyenda C. CAESAR. AVG. GERMANICVS.P.P.
 Rev: leyenda dentro de corona COL.IVL./GEM. ACCI.
 Peso: 13,06. Módulo: 29. Eje de cuños: 1. Reinado: Calígula.
 Ref. Bibliográfica: RPC. 141. Vives. Lám. CLXVI,11; Chaves, 1976, 143-155. Ripollès, 2010, 142.
 Cronología: 37-41 d.C.

Carteia

56.- Ae. Semis. Nº Inventario: 1996/66/36.
 Anv: Cabeza femenina torreada a derecha, delante CARTEIA.
 Rev: Neptuno de pie a izquierda con delfín y tridente. D.D.
 Peso: 9,04. Módulo: 22. Eje de cuños: 3.
 Ref. Bibliográfica: RPC,122. Vives. Lám. CXXIX,2. CNH, pág. 420. Nº 71. Chaves, 1979. IV. 29. Ripollès, 2010, 122.
 Cronología: I a.C.-I d.C.

Celsa

57.- Ae. As. Nº Inventario: 1966/66/23.
 Anv: Cabeza de Victoria a derecha, palma sobre el hombro. C(OL) V(IC) I(VL) L(EP)
 Rev: colono arando con yunta de bueyes, PR QVIN/M. FUL. C. OTAC.
 Peso: 17,90. Módulo: 31. Eje de cuños: 12.
 Ref. Bibliográfica: RPC, 261. Vives. Lám. CLX, 5. CNH, pág. 262. nº 36. Ripollès, 2010, 261a.
 Cronología: 44-36. a.C.

Cordoba-Colonia Patricia

58.- Ae. Cuadrante. Nº Inventario: 1996/66/11.
 Anv: Cabeza desnuda a izquierda. PER. CAE. AVG.
 Rev: Patera, aspergillum, vaso y litrus. COLO. PATR.
 Peso: 2,00. Módulo: 14. Eje de cuños: 3. Reinado: Augusto.
 Ref. Bibliográfica: RPC, 131. Vives. Lám. CLVX, 7 y 8. Chaves. 1977. Grupo I. Ripollès, 2010, 131.
 Cronología: 12 a.C.

59.- Ae. Cuadrante. Nº Inventario: 1989/9/34.
 Anv: Cabeza desnuda a izquierda. PERM. CAES. AVG.
 Rev: Apex y simpulum COLONIA PATRICIA.
 Peso: 5,89. Módulo: 22. Eje de cuños: 9. Reinado: Augusto.
 Ref. Bibliográfica: RPC, 131. Vives. Lám. CLVX, 7 y 8. Chaves. 1977. Grupo I. Ripollès, 2010, 130.
 Cronología: 12 a.C

60.- Ae. Semis. Nº Inventario: 1996/66/12.
 Anv: Cabeza desnuda a izquierda. PER. VAE. AVG.
 Rev: Patera, aspergillum, vaso y litrus. COLO. PATR.

Peso: 4,54. Módulo: 17. Eje de cuños: 9. Reinado: Augusto.
 Ref. Bibliográfica: RPC, 131. Vives. Lám. CLVX, 7 y 8. Chaves. 1977. Grupo I. Ripollès, 2010, 131.
 Cronología: 12 a.C

61.- Ae. Dupondio. Nº Inventario: 1996/66/18.
 Anv: Cabeza desnuda a izquierda. PERMISS CAESARIS AVGVSTI.
 Rev: Águila entre dos signa. COLONIA PATRICIA.
 Peso: 20,23. Módulo: 33. Eje de cuños: 9. Reinado: Augusto.
 Ref. Bibliográfica: RPC; 128. Vives. Lám. CXV,2. Chaves. 1977. 10-138. Ripollès, 2010, 128.
 Cronología: 13-12 a.C.

Colonia Rómula

62.- Ae. Dupondio. Nº Inventario: 1989/9/38.
 Anv: Cabeza radiada a derecha con entrella encima, haz de rayos enfrente. PERM. DIVI. AVG. COL. ROM.
 Rev: Cabeza femenina sobre globo a izquierda, encima creciente. IVLIA AVGVSTA GENETRIX ORBIS.
 Peso: 23,86. Módulo: 34. Eje de cuños: 10. Reinado: Tiberio.
 Ref. Bibliográfica: RPC, 73. Vives. Lám. CLXVII. Chaves. 1979/81, 12-210. Ripollès, 2010, 73.
 Cronología: 14-37 d.C.

Emérita Augusta

63.- Ar. Quinario. Nº Inventario: 1989/9/27.
 Anv: cabeza de Augusto a izquierda. AVGVSTVS.
 Rev: victoria estante a derecha, coronando por trofeo, daga y espada curva en la base. P.CARIS. / LEG.
 Peso: 1,82. Módulo: 13. Eje de cuños: 9. Reinado: Augusto.
 Ref. Cronológica: RIC I, 1b.
 Cronología: 25-23 a.C.

64.- Ar. Denario. Nº Inventario: 1996/66/46.
 Anv: Cabeza desnuda a izquierda. IMP. CAESAR. AVGVST.
 Rev: escudo entre falcata y punta de lanza. O. CARESIVS. LEG. PROPR.
 Peso: 2,66. Módulo: 19. Eje de cuños: 9. Reinado: Augusto.
 Ref. Bibliográfica: RIC I, 2b(variante)
 Cronología: 25-22 a.C.

65.- Ae. As. Nº Inventario: 1996/66/35.
 Anv: cabeza desnuda a izquierda. TI. CAESAR. AVG. PON. MAX. IMP.
 Rev: puerta de la ciudad. COL. AVGVSTA EMERITA.
 Peso: 12,14. Módulo: 29. Eje de cuños: 11. Reinado: Tiberio.
 Ref. Bibliográfica: RPC, 42. Vives. Lám. CXLV, 9. Y CXLVI, 2 y 4. Ripollès, 2010, 41.
 Cronología: 14-37 a.C.

Irippio

66.- Ae. Semis. Nº Inventario: 1989/9/33.
 Anv: cabeza masculina a erehca, dentro de una láura desaparecida, delante leyenda externa IRIPPO.
 Rev: figura femenina sentada a izquierda, sostiene en mano izquierda una cornucopia y en la otra una niña.
 Peso: 5,66. Módulo: 23. Eje de cuños: 6. Reinado: Augusto.
 Ref. Bibliográfica: RPC, 55. Vives. Lám. CX, 1-4. Ripollès, 2010, 55.
 Cronología: 27 a.C. a 14 d.C.

Iulia Traducta

67.- Ae. As. Nº Inventario: 1993/18/1.
 Anv: cabeza desnuda a izquierda, línea de puntos. PERM. CAES. AVG.
 Rev: Leyenda dentro de corona de laurel: IVLIA/TRAD.
 Peso: 8,91. Módulo: 25. Eje de cuños: 10. Reinado: Augusto.
 Ref. Bibliográfica: RPC, 108. Vives. Lám. CLXIV,13. Chaves, 1979/81. 144- 523. Ripollès, 2010, 108.
 Cronología: 27 a.C. a 14 d.C.

68.- Ae. As. Nº Inventario: 1989/9/29.
 Anv: cabeza desnuda a izquierda, línea de puntos. PERM. CAES. AVG.
 Rev: Leyenda dentro de corona de laurel: IVLIA/TRAD.
 Peso: 8,46. Módulo: 24. Eje de cuños: 9. Reinado: Augusto.
 Ref. Bibliográfica: RPC, 108. Vives. Lám. CLXIV,13. Chaves, 1979/81. 144- 523. Ripollès, 2010,108.
 Cronología: 27 a.C. a 14 d.C.

69.- Ae. As. Nº Inventario: 1989/9/30.
 Anv: cabeza desnuda a izquierda, línea de puntos. PERM. CAES. AVG.
 Rev: Leyenda dentro de corona de laurel: IVLIA/TRAD.
 Peso: 10,87. Módulo: 24. Eje de cuños: 2. Reinado: Augusto.
 Ref. Bibliográfica: RPC, 108. Vives. Lám. CLXIV,13. Chaves, 1979/81. 144- 523. Ripollès, 2010,108.
 Cronología: 27 a.C. a 14 d.C.

Itálica

70.- Ae. As. Nº Inventario: 1989/8/37.
 Anv: cabeza desnuda a derecha. PERM. AVG. MVNIC. ITALIC.
 Rev: Genio del pueblo romano a izquierda con globo en el pie. GEN POP-ROM.
 Peso: 13,71. Módulo: 29. Eje de cuños: 3. Reinado: Augusto.
 Ref. Bibliográfica: RPC, 60. Vives. Lám. CLXVIII, 2. Ripollès, 2010, 60.
 Cronología: 27 a.C. a 14 d.C.

71.- Ae. As. Nº Inventario: 1996/66/29.

Anv: cabeza desnuda a derecha. TI. CAESAR. AVGVSTVS. PONT. MAX. IMP.
 Rev: Altar con leyenda dentro: MUNIC. ITALIC. PERM-DIVI. AVG. – PROVID/ENTIAE/AVGVSTI.
 Peso: 12,67. Módulo: 29. Eje de cuños: 3. Reinado: Tiberio.
 Ref. Bibliográfica: RPC, 65. Vives. Lám. CLXVIII, 9. Ripollès, 2010, 65.
 Cronología: 14-37 d.C.

Indeterminados

72.- Pt. Monetiforme de plomo. Nº Inventario: 1996/66/1.
 Anv: M.L/?
 Rev: P I/ CL
 Peso: 2,01. Módulo: 14. Eje de cuños: 2.
 Ref. Bibliográfica: --
 Cronología: --

CIRCULACIÓN MONETARIA

Como hemos planteado anteriormente, en función de trabajos previos señalados cuando hemos definido el desarrollo histórico del yacimiento de Torre Alta, no se advierten cambios estructurales en el devenir poblacional de la Subbética Cordobesa con la conquista romana (Vaquerizo *et alii*, 2001: 300). La introducción de esta zona dentro del hinterland romano favoreció la llegada de moneda en cantidades considerables, atendiendo por tanto al típico cambio sustancial que se produce con el paso de una economía de trueque a una monetar (Ripollès, 1994; Salinas, 1999; Ñaco/Prieto, 1999) que se ha documentado en otros lugares como Extremadura. (Blázquez, 2002). Este proceso viene dado tras la superación de un nivel de violencia documentado en el s. II a.C. (Vaquerizo *et alii*, 2001: 299), vinculado éste con los primeros contactos romanos producidos en la conquista. La evolución cronológica del conjunto ha sido recogida a modo de gráfico para una mejor comprensión. (Fig.3).

En nuestra muestra se han documentado piezas con una cronología superior a dicha coyuntura traumática (es

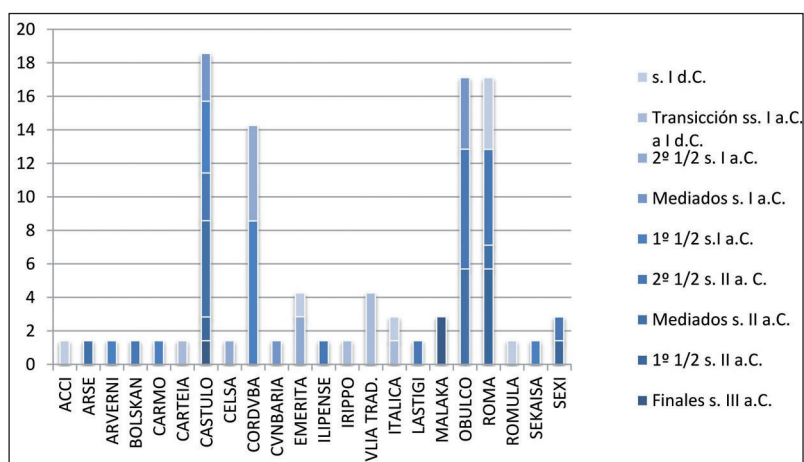


Fig. 3: Distribución cronológica según las cecas documentadas en Torre Alta.

decir, de finales del s. III a.C.) acuñadas en las cecas de *Malaka* y *Castulo*. Este hecho puede llevarnos a pensamientos erróneos, como el de retrotraer el inicio de la economía monetaria en esta zona a finales del s. III a.C. Dado lo minoritario que resulta la presencia de estas acuñaciones con respecto al conjunto, desde una perspectiva proporcional, es de entender que, aparte de ser centros emisores cercanos a Torre Alta, debemos considerarlos hallazgos más eventuales que significativos, pues la larga vida que pudieron tener las piezas de esta cronología, en cuanto a su circulación se refiere, permite hasta considerarlas de carácter residual.

Con respecto a las piezas que hemos catalogado dentro del siglo II a.C., tanto el número de ejemplares como el de cecas se multiplican con respecto a las anteriores. Se aprecia un gran número de pequeños bronce indígenas acuñados en lugares muy cercanos a Torre Alta. Son representativas para estos momentos las cecas de *Castulo* y *Obulco*, las mayoritarias, y una moneda acuñada en la ceca ibérica valenciana de *Arse*. Por otra parte, el resto de monedas que componen el numerario de la primera mitad del siglo II a.C. están representadas por acuñaciones romanas, observando acuñaciones, tanto bronce como plata, anónimas, como las aparecidas en el vecino yacimiento de Cerro de la Cruz (Almedinilla) (Vaquerizo *et alii*, 2001: 225-227) o de familias romano republicanas como Caecilia o Papiria. Estos datos nos ponen de manifiesto la paulatina inclusión de la Subbética cordobesa en la circulación monetaria romana peninsular.

En la segunda mitad del siglo II a.C., el número de piezas manifiesta escasas diferencias con respecto a las anteriores. Aparecen de nuevo las cecas de *Castulo* y *Obulco* junto a otras bastante lejanas con respecto a nuestro yacimiento. Éstas son la ceca fenicia de *Sexi*, la ceca ibérica citerior de *Bolskan* y el caso de cecas latinas de Ulterior como *Ilipense* y *Lastigi*. Todas ellas acuñadas en bronce. Siguen estando presentes en este periodo acuñaciones de plata y bronce romano republicanas, tanto anónimas como de las familias Papiria, Pinaria y Cipia. En el Cerro de la Cruz (Almedinilla) se documentó también un denario de la familia Apuleia (Vaquerizo *et alii*, 2001: 226).

Con la llegada del s. I a.C. la situación cambia con respecto a las dinámicas anteriores, pues hay un descenso prolongado de las acuñaciones indígenas, mayoritarias en el siglo anterior. Esta decadencia será a favor de las acuñaciones provinciales romanas a finales de esta centuria.

Para la primera etapa del s. I a.C. llama la atención la aparición, en nuestro conjunto, de la ceca de *Corduba*, la cual tiene una representación considerable de manera proporcional al total. Siguen estando presentes en esta mitad las cecas de *Cástulo* y *Obulco*. Destacamos también la presencia de la ceca ibérica de *Sekaisa* y la ceca latina de Ulterior de *Cunbaria*. Esta dinámica refleja bastante bien el proceso de circulación monetaria que se está dando en el sur peninsular, definido por Ruiz López (2010: 41). Ésta estaría sustentada por las acuñaciones dadas en la Ulterior junto a las venidas de Roma y de la Citerior, sin contar con algunas extra-peninsulares. A partir de la mitad de este siglo, la producción indígena decae y sólo tendremos pre-

sencia de monedas acuñadas en ciudades romanas hispanas (Chaves, 1997; Ripollès, 2005).

Tenemos que destacar, en este sentido, la documentación de una pieza acuñada en una ceca de la Galia Céltica, dentro del territorio de los Arvernos. Es interesante distinguir que dicha acuñación, fechada en el 50 a.C., se encuentra muy relacionada con las últimas acuñaciones de la Galia Céltica tras la romanización (Delestrée, 1999). Por otra parte, los Arvernos serán los que en estas fechas lucharán contra César en la toma de su capital, *Gergovia* (Harmand, 1984: 420). No es de extrañar que llegase a la Península por medio de las tropas venidas para la guerra civil entre César y Pompeyo, como ya se había documentado en la vecina Campiña cordobesa un denario acuñado por los cesarianos (López/Carrillero, 2005) o en la propia Corduba (Chaves, 2005).

Para los últimos momentos del s. I a.C. todas las piezas que tenemos documentadas del conjunto de Torre Alta son de bronce, a excepción de un denario y un quinario acuñados en la ceca de *Augusta Emérita*. Así, las monedas documentadas en este periodo no provienen de la ceca de Roma sino de las cecas provinciales romanas de Hispania.

Las monedas de *Corduba* se adaptan a los modelos imperiales, ahora bajo la ceca de *Corduba Colonia Patricia*. Están presentes la ceca de *Celsa*, *Itálica*, *Augusta Emérita*, *Carteia* y *Iulia Traducta*. Destacar que todos comparten la presencia de leyendas relacionadas con los permisos concedidos por el Emperador Augusto para la acuñación de moneda, pero no los mismos motivos, pues existen una gran variedad (Victorias, *signa*, elementos sacerdotales, *vexilia* y *láurea*).

Con la llegada del s. I d.C. se puede observar la paulatina disminución de las emisiones provinciales romanas a favor de la ceca oficial del Imperio, Roma. En este descenso se observan acuñaciones ya bajo el mandato de Tiberio, como son los ejemplos de las monedas acuñadas en las cecas de *Itálica*, *Augusta Emérita* y *Colonia Rómula*, y la ceca de *Acci*, que será de las pocas que acuñará bajo el reinado del emperador Calígula.

Las piezas más recientes del conjunto se corresponden con dos ases acuñados en época de Claudio I, los cuales presentan los tipos definitorios de su legado monetario (Minerva y la alegoría de la Constancia). Si atendemos a sus facturas podríamos incluso arriesgarnos a comentar que pudieran tratarse de imitaciones hispánicas, las cuales empiezan a aparecer para solventar la escasez de moneda circulante a causa del cierre de los talleres hispanos (Ripollès, 2010: 33). Por último, se ha catalogado un as acuñado bajo el mandato del emperador Domiciano con el motivo de *Iovi Conservatori* en su reverso, muy representativo del discurso iconográfico de su reinado (Plácido, 2002-2003).

Si consideramos la dispersión de las piezas, podemos percibir la aparición de algunas cecas de Citerior (*Bolskan* y *Sekaisa*) y de zonas costeras (*Malaka*, *Sexi* y *Arse*), por no hablar de la moneda acuñada en la Galia Céltica en el seno del pueblo Arverno. Estas acuñaciones se encuentran bastante distantes de Torre Alta, pero también es cierto que su presencia no es muy numerosa con respecto al conjunto. Las demás cecas se encuentran relativamente próximas de nuestro yacimiento, lo que justifica la sobrada presen-

cia de acuñaciones hechas en *Castulo*, *Obulco* y *Corduba*; y que dicho sea de paso, son los grandes centros emisores de moneda indígena del sur peninsular, articuladores de las relaciones sociales y económicas que se dieron en sus territorios (Chaves, 2000; López Ruiz, 2010: 361, 413, 680). Si nos detenemos a las demás cecas indígenas, *Carmo*, *Cunbaria*, *Ilipense* y *Lastigi* completan el listado. Localizadas tanto estas últimas como las principales documentadas, a no más de unos 150-100 km a la redonda de Torre Alta. Estas apreciaciones son muy parecidas a las advertidas en la Campiña de Córdoba (López/Carrillero, 2001).

Por otra parte, en un análisis metrológico del conjunto, la mayoría de las acuñaciones se corresponden con unidades bastante pequeñas, algo que ya habíamos resaltado más arriba, pues son reflejo de un comercio doméstico donde las transacciones no serían muy importantes sino de pequeña proyección (Chaves, 1994; Ripollès, 1994; Naco/Prieto, 1999; Chic, 2008). Se descarta que la moneda de bronce, y fundamentalmente la acuñada en talleres provinciales romanos, estuviera destinada a mantener un comercio de larga distancia, abogando mucho más por el cotidiano y local que hemos referido con anterioridad (Ripollès, 2010: 32).

Estas actuaciones son efectuadas por una población que está adaptándose, si no se encuentra ya adaptada, a los modos de vida romana (Chaves, 2012), siendo lo más representativo el uso de la economía monetar. Esta apreciación puede servir de apoyo a la definición del carácter económico de los poblados romanos de la Subbética cordobesa (Carrillo, 1991). Esta misma dinámica se ha podido documentar en los pueblos de la Baeturia, en los cuales las monedas documentadas y halladas siempre presentan pequeñas unidades, pues son las más fáciles de perder (García y Bellido, 1995; Blázquez, 2002 y 2005).

No se puede dejar de lado la moneda de plomo (moneti-forme) que hemos documentado. Ha sido imposible realizar una completa catalogación pues no hemos encontrado paralelos de la pieza (Casariego *et alii*, 1987), pero presenta gran parecido a las grafías aparecidas en los estudiados por Mora (2003) conservados en el Museo Arqueológico Nacional. Éste los data entre los siglos I y II d.C., definiendo su finalidad en el transporte y envasado de ánforas (Mora, 2004). Podríamos realizar una asimilación con respecto a nuestra pieza, pero resulta bastante arriesgado dotar a nuestro plomo de dicho significado sin una catalogación previa.

Si atendemos a realizar una comparación entre las dinámicas de circulación monetaria en Torre Alta y la que se produce para estas fechas en la Campiña cordobesa (López/Carrillero, 2005), las diferencias son escasas, como hemos podido ir entreviendo, pues ambos autores, tras realizar una catalogación de 322 monedas procedentes de diferentes yacimientos de la zona, han observado un proceso similar al que hemos extraído del conjunto de Torre Alta: presencia mayoritaria de acuñaciones de bronce, representación elevada de las cecas de *Corduba*, *Castulo* y *Obulco* (por cercanía y por capacidad de emisión), junto a otras cecas venidas de *Citerior* y *Uterior* con porcentajes minoritarios, y la aparición de moneda romano republicana e imperial en las mismas circunstancias y cronologías que en nuestra muestra.

CONSIDERACIONES FINALES

Aunque para estos momentos no se sabe a ciencia cierta si dichas acuñaciones tenían un valor fiduciario o estaban condicionadas en su totalidad por el peso del metal (Gozalbes, 2012), atendiendo al conjunto de nuestra muestra y a la comparación realizada con la Campiña cordobesa, podemos afirmar que la circulación monetaria identificada en nuestro yacimiento se corresponde con las típicas relaciones comerciales de tipo localista, doméstica y a pequeña escala desarrollado por pequeñas familias que basan su sustento en el mundo agrario, obteniendo lo suficiente para sobrevivir y para el pago de los impuestos romanos, como también sucede en la Campiña y en la zona de la Baeturia para estas mismas cronologías (López/Carrillero, 2005; Blázquez, 2005).

De todas maneras, tenemos que resaltar que estas conclusiones, al igual que la reflexión realizada sobre las monedas que hemos catalogado, sólo son aproximaciones, pues este estudio podría ser la antesala de uno de mayor ampliación como el realizado por López y Carrillero, anteriormente referido, donde se tendrían en cuenta no sólo los yacimientos sino todo tipo de variables a considerar para entender el proceso de circulación monetaria y de la articulación del mercado. Mientras, tenemos que conformarnos con una visión aproximada de lo que podría ser la circulación monetaria y las relaciones comerciales de la Subbética cordobesa para estas cronologías.

BIBLIOGRAFÍA

- ALFARO ASÍNS, C. (1986): "Observaciones sobre las monedas de Sekis según la colección del MAN". **Almuñecar, Arqueología e Historia**. Vol. III. Almuñecar, p. 75-103.
- AREVALO GONZÁLEZ, A. (1999): **La ciudad de Obulco: sus emisiones monetales**. Sigüenza.
- AREVALO GONZÁLEZ, A. (2000): "La moneda hispánica en relación con la explotación minera y agrícola." **Moneda i administració del territori: IV curs d'Historia Monetària d'Hispania: 23 i 24 novembre de 2000**. Barcelona, p. 37-56.
- BLÁZQUEZ CERRATO, M^a. C.(2002): **La circulación monetaria en el área occidental de la Península Ibérica. La moneda en torno al Camino de la Plata**. Montagnac.
- BLÁZQUEZ CERRATO, M^a. C. (2005): "La presencia de moneda en la Baeturia: Nuevas perspectivas." ALFARO ASÍNS, C.; MARCOS ALONSO, C. et OTERO MORÁN, P. (Edd.). **XIII Congreso Internacional de Numismática. Madrid. 2003. Actas-procedings-actes**. Vol. 1, Madrid, p. 481-486
- BERNIER LUQUE, J. *et alii*. (1981): **Nuevos yacimientos arqueológicos de Córdoba y Jaén**. Córdoba.
- BURNETT, A.; AMANDRY, M. y RIPOLLÈS, P.P. (1992): **Roman Provincial Coinage**. Vol. 1. Londres-París. (RIC)
- CAMPO, M. y MORA, B.(1995): **Las monedas de Malaka**. Madrid.
- CARMONA AVILA, R. (2000): "Un pionero decimonónico de la arqueología prieguense: Francisco Julián Madrid Caballero. Transcripción parcial del manuscrito 2595 de la Biblioteca Nacional." **Legajos**, 3, pp. 23-40.
- CARRILLO DÍEZ-PINEZ, J. R. (1991): "El poblamiento romano de la Subbética Cordobesa." **Anales de Arqueología Cordobesa**, 2, p. 225-252.

- CARRILLO DÍEZ-PINEZ, J. R. (2012): "Evidencias del comercio en época romana en la Subbética Cordobesa" *Rómula*, 11, p. 59-94.
- CASARIEGO, A. *et alii*. (1987): **Catálogo de plomos monetiformes de Hispania Antigua**. Madrid.
- CHAVES TRISTÁN, F. (1976): "Las monedas de Acci" *Numisma*, 138-143, p. 141-188.
- CHAVES TRISTÁN, F. (1977): **La Córdoba Hispano-romana y sus monedas**. Sevilla.
- CHAVES TRISTÁN, F. (1979): **Las monedas hispano-romanas de Carteia**. Barcelona.
- CHAVES TRISTÁN, F. (1981): "Las cecas hispano-romanas de Eborac, Iulia Traducta y Colonia Rómula. (I)." *Numisma*, 168-173, p. 33-71.
- CHAVES TRISTÁN, F. (1987-88): "Aspectos de la circulación monetaria de dos cuencas mineras andaluzas: Río Tinto y Cástulo (Sierra Morena)." *Habis*, 18-19, p. 613-637.
- CHAVES TRISTÁN, F. (1994): "Indigenismo y romanización desde la óptica de las amonedaciones hispanas" *Habis*, 25, p. 107-120.
- CHAVES TRISTÁN, F. (1997): "Amonedación de las cecas latinas de ulterior" **Historia monetaria de Hispania Antigua**. Madrid, p. 233-317.
- CHAVES TRISTÁN, F. (2000): "Moneda, territorio y administración de Hispania Ulterior, de los inicios de la conquista al final del siglo II a.C." **Moneda i administració del territori: IV Curs d'Historia Monetària d'Hispania: 23 i 24 novembre de 2000**. Barcelona, p. 9-36.
- CHAVES TRISTÁN, F. (2005): "Guerra y moneda en Hispania del <<Bellum civile>>" en MELCHOR, M. *et alii*. **Julio César y Córdoba: tiempo y espacio en la Campaña de Munda (44-45 a.C.)**. Córdoba.
- CHAVES TRISTÁN, F. (2012): "Moneda local en Hispania ¿Autoafirmación o integración?" **La moneda en temps de crisi: XVI Curs d'Historia Monetària d'Hispania: 29 i 30 novembre de 2012**. Barcelona, p. 60-86.
- CHIC GARCÍA, G. (2008): "Una perspectiva de la economía en el sur de Hispania durante la República romana" En UROZ, J. *et al.* (ed.), **Iberia e Italia: modelos romanos de integración territorial (IV Congreso Internacional Hispano-italiano histórico-arqueológico, Murcia, 2006)**, Murcia, p. 325-352.
- DELESTREES, L.P. (1999): "La Romanisation et la fin du monnayage celtique dans le nord de la Gaule" *Revue Numismatique*, 154, p. 15-40.
- GARCÍA-BELLIDO, M^a. P. (1982): **Las monedas de Cástulo con escritura indígena. Historia numismática de una ciudad minera**. Barcelona.
- GARCÍA-BELLIDO, M^a. P. (1986): "Nuevos documentos sobre minería y agricultura romanas en Hispania" *Archivo Español de Arqueología*. Vol. 59, 153-154, p. 13-47.
- GARCÍA-BELLIDO, M^a. C. (1995): "Célticos y púnicos en la Baeturia según los documentos monetales" **Célticos y túrdulos: La Beturia. Cuadernos Emeritenses**, 9, Mérida, p. 257-292.
- GOZALBES, M. (2012): "Peso y valor de las monedas de bronce en la Hispania Republicana. El complejo panorama de una época convulsa." **La moneda en temps de crisi: XVI Curs d'Historia Monetària d'Hispania: 29 i 30 novembre de 2012**. Barcelona, p. 49-60.
- HARMAND, J. (1984): **Vercingétorix**. Paris.
- HURTADO DE MOLINA DELGADO, J. y SÁNCHEZ ROMERO, A. (1994): **Torreones y Fortificaciones en el sur de Córdoba**. Córdoba.
- LÓPEZ MEDINA, M^a. J. y CARRILLERO MILLÁN, M. (2005): "Comercio y circulación monetaria en la Campaña de Córdoba en los siglos II y I a.C." en ALFARO ASÍNS, C.; MARCOS ALONSO, C. et OTERO MORÁN, P. (Edd.). **XIII Congreso Internacional de Numismática. Madrid. 2003**.
- Actas-proceedings-actes**. Vol. 1, Madrid, p. 503-510.
- MADRID CABALLERO, F. J. (1838): **Descripción histórico-geográfica en la antigua ciudad de Ilturgi**. Manuscrito 2595 de la Biblioteca Nacional, Madrid.
- MORA SERRANO, B. (2003): "Plomos monetiformes y su relación con la producción y transporte de aceite bético" En LAGOSTENA BARRIOS, L.G. y BERNAL CASASOLA, D. (Ed.) **Figlinae Baeticae. Talleres alfareros y producciones cerámicas en la Bética Romana (ss. II a.C- VII d.C.) Actas de Congreso Internacional**. Cádiz. 12-14 noviembre de 2003. Cádiz, Vol.2, p.527-536.
- MORA SERRANO, B. (2005): "Descripción de plomos monetiformes de procedencia bética conservados en el MAN" En ALFARO ASÍNS, C.; MARCOS ALONSO, C. y OTERO MORÁN, P. (Edd.). **XIII Congreso Internacional de Numismática. Madrid. 2003. Actas-proceedings-actes**. Vol. 1, Madrid, p. 517-523.
- ÑACO, T. y PRIETO, A. (1999): "Moneda e historia monetaria en la Hispania republicana: ¿economía, política, fiscalidad?" *Studia Historica. Historia Antigua*, 17, p. 193-241.
- PLÁCIDO, D. (2002-2003): "Leyes municipales y símbolos del poder: los fundamentos sociales de la Dinastía Flavia" *Memorias de Historia Antigua*, 23,24, p. 9-20.
- QUESADA SANZ, F. y VAQUERIZO GIL, D. (1990): "Un proyecto de investigación arqueológica en Córdoba. Protohistoria y romanización en la Subbética Cordobesa" **Anales de Arqueología Cordobesa**, 1, p. 7-52.
- RIPOLLÉS, P.P. (1994): "Circulación monetaria en Hispania durante el período romano republicano y el inicio de la dinastía Julio Claudia" **VIII Congreso Nacional de Numismática (Avilés, 1992)**. Madrid, p. 115-148.
- RIPOLLÉS, P.P. (2005): "Las acuñaciones antiguas de la Península Ibérica: dependencia e innovaciones" En ALFARO ASÍNS, C.; MARCOS ALONSO, C. et OTERO MORÁN, P. (Edd.). **XIII Congreso Internacional de Numismática. Madrid. 2003. Actas-proceedings-actes**. Vol. 1, Madrid, p. 187-208.
- RIPOLLÉS, P.P. (2010): **Las acuñaciones provinciales romanas de Hispania**. Madrid.
- RUIZ LÓPEZ, I.D. (2010): **La circulación monetaria en el sur peninsular durante el periodo romano republicano**. Granada.
- SALINAS DE FRÍAS, M. (1999): "El impacto económico de la conquista romana" *Studia Historica. Historia Antigua*, 17, p. 125-152.
- SYDENHAM, E.A. (1952): **The coinage of The Roman Republic**. Londres.
- SUTHERLAND, C.H. y CARSON, R.A. (1984): **The Roman Imperial Coinage**. Londres.
- VAQUERIZO GIL, D.; MURILLO REDONDO, J. y QUESADA SANZ, F. (1991a): "Avance a la prospección arqueológica de la Subbética Cordobesa: la Depresión Priego-Alcaudete" **Anales de Arqueología Cordobesa**, 2, p. 117-170.
- VAQUERIZO GIL, D.; MURILLO REDONDO, J. F. y QUESADA SANZ, F. (1991b): "Protohistoria y romanización de la Subbética Cordobesa. Avance a los resultados obtenidos en las prospecciones arqueológicas hasta 1990" **ANTIQUITAS**, 2, p. 3-17.
- VAQUERIZO GIL, D.; QUESADA SANZ, F. y MURILLO REDONDO, J. F. (2001): **Protohistoria y Romanización en la Subbética cordobesa. Una aproximación al desarrollo de la cultura ibérica en el sur de la actual provincia de Córdoba**. Córdoba.
- VILLARONGA, L. (1994). **Corpus Nummorum Hispaniae ante Augusti Aetatem**. Madrid. (CNH)

Recibido:18/4/2013

Aceptado: 15/5/2013

