

# Campaña de prospecciones arqueológicas en la Hoya de Zucaina (Alto Mijares, Castellón)

Ferran Falomir Granell\*  
Jose Luis Luján Valderrama\*\*

A Francesc Gusi (1942-2012) *In memoriam*

## Resumen

El objetivo de este artículo es dar a conocer los resultados de las prospecciones realizadas en la Hoya de Zucaina. En el marco de un futuro estudio territorial más amplio se presentan diversos asentamientos vinculados a la formación del mundo ibérico en esta área de paso hacia el interior de Aragón.

**Palabras clave:** prospecciones, asentamientos ibéricos, paisaje agrícola

## Abstract

The objective of this article is to present the results of research carried out in La Hoya de Zucaina. Within the purview of a larger, ongoing study of the region, various settlements have been discovered which are linked to the Iberian world specifically to the area approaching the interior of Aragón.

**Keywords:** surveys, Iberian settlements, agricultural landscape

## INTRODUCCIÓN

Desde el año 2000 se vienen realizando una serie de campañas de excavaciones y prospecciones arqueológicas en la comarca del Alto Mijares con el objetivo de contextualizar el poblamiento protohistórico documentado a lo largo del último tercio del siglo XX (Gusi, 1970a, 1971). El retomar la excavación de uno de los yacimientos dados a conocer por F. Gusi (Los Cabañiles; Cura, Gusi, 2000) fue punto de partida de un renovado interés por parte del Servicio de Investigaciones Arqueológicas y Prehistóricas (SIAP) en un territorio del que prácticamente nada se conocía en cuanto a las dinámicas de ocupación del espacio por parte de las

sociedades de la prehistoria reciente y protohistoria (mas allá de hallazgos puntuales y descontextualizados, Cfr. Barrachina 2004-2005). También era un área relativamente conocida por los grabados rupestres diseminados a lo largo de la comarca (Mesado, Viciano, 1994; Gusi, Barrachina, Aguilera, 2009).

Pero hasta ese momento la documentación más relevante concernía al mundo funerario protohistórico (Gusi, 1989; 1995a, 1997) y el reinicio de las investigaciones continuó ahondando en esta vía con la excavación de la necrópolis tumular del Mesón del carro en Cortes de Arenoso (Barrachina, 2002-2003).

\* Servei d'Investigacions Arqueològiques i Prehistòriques de la Diputació de Castelló; Museu de BB.AA de Castelló, Avgda. Germans Bou, 28, CP. 12003. Castelló (ffalomir@dipc.as.es).

\*\* Arqueólogo. jlujan81@hotmail.com

A partir de este punto, estos trabajos han sido complementados primero con campañas de prospecciones en aquellos áreas donde se señaló la posibilidad de poder evaluar con mayor éxito la problemática del modelo de poblamiento en los periodos cronológicos estudiados. En segundo lugar, y en alternancia, se han iniciado las excavaciones de nuevos asentamientos que permitan ampliar el registro arqueológico de las comunidades protohistóricas del área (Barrachina *et al.*, 2012)

Dos han sido las zonas básicas del desarrollo de la investigación por parte del SIAP, la realizada en torno al barranco del Carro y el río de Cortes en el término municipal de Cortes de Arenoso y parcialmente Villahermosa del Río (Barrachina, 2004-2005), y la que aquí acometemos teniendo como objetivo la hoya de Zucaina.

El estudio diacrónico del poblamiento en esta última área fue llevado a cabo en 2006 mediante el proyecto "Prospecciones en el Alto Mijares. Término Municipal de Zucaina". Los resultados de esta campaña, aunque publicados ahora, nos confirmaron que el interés ya demostrado por dos arqueólogos que ya no están entre nosotros, F. Gusi y M. Cura, no resultó baldío y nos animaron a continuar los trabajos de excavación, a partir del año 2007, en el yacimiento de los Cabañiles (Falomir, 2010, 2012).

## LA HOYA DE ZUCAINA COMO UNIDAD DE ESTUDIO

La comarca del Alto Mijares (Fig. 1) se encuentra en el noroeste de la provincia de Castellón y está condicionada por la cuenca alta del río Mijares. Su red de afluentes modela su superficie configurándose éstos como ejes alrededor del cual se distribuye una gran parte del poblamiento protohistórico hasta ahora documentado.

Los geógrafos, en cuanto a su relieve y orografía, la han dividido en dos vertientes diferenciadas por ser una, la derecha, más abrupta y accidentada (al estar dominada por los relieves de las sierras de Espadán y Pina) y la otra, la vertiente izquierda, más extensa pero menos abrupta (Roselló, 1994) y en la que aunque no se puede hablar de mesetas se configuran grandes superficies situadas entre los 800 y 1000 metros de altitud, que en general, se distribuyen en el espacio entre Cortes de Arenoso, San Vicente, Zucaina y parte de Villahermosa del Río.

Justo en esta vertiente se circunscribe el área de nuestro trabajo denominado la hoya de Zucaina, quedando enmarcada por el eje que configura el barranco de Santa Ana, que en su curso alto recibe

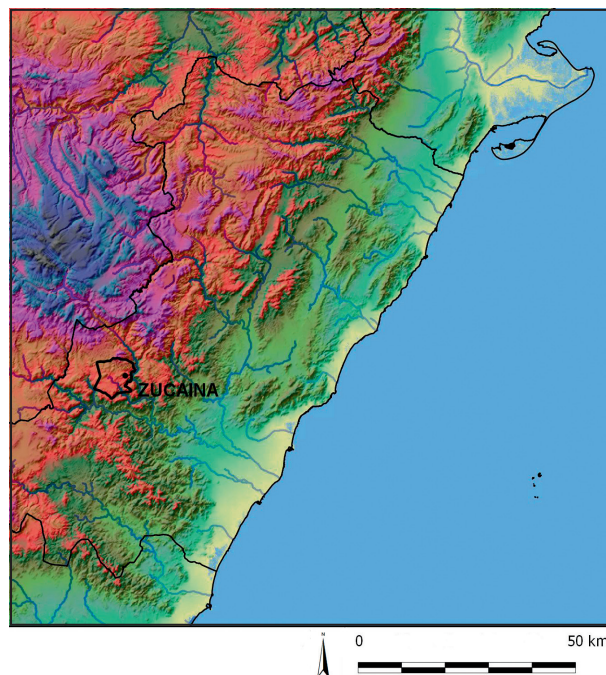


Figura 1. Contexto geográfico del Alto Mijares

el nombre del barranco del Carro, y a la derecha por el eje más visible del río Villahermosa.

El término municipal de Zucaina (Fig. 1) esta conformado por 5231 hectáreas de superficie. En cuanto a su aprovechamiento, la situación a inicios de los ochenta era aproximadamente la siguiente: unas 5 hectáreas de huerta; situada inmediatamente a los pies de la población que cuenta con dos fuentes, 758 hectáreas de cultivos de secano, 212 hectáreas de matorral, encina y sabinar, 1339 de pinar y el resto son 2.196 de matorral coincidiendo con los terrenos de peores características agrológicas: escasa profundidad del suelo, fuertes pendientes, etc. Lógicamente, en la actualidad la superficie de matorrales y pinar a crecido debido a la pérdida de población y el abandono de cultivos.

Al área estudiada por nosotros se accede a partir de la carretera de Zucaina a Montanejos, y ocupa parte de los polígonos 9 y 10 de la cartografía catastral rústica. La hoya que se sitúa inmediatamente al sur de la población de Zucaina, y donde se han centrado nuestros trabajos de prospección, está básicamente dedicada al relativamente antiguo cultivo de árboles frutales de secano como los avellanos y nogales, y las elevaciones que la rodean están ocupadas bien por formaciones de matorral o bosques de pino blanco y más esporádicamente sabinas y carrascas. En cuanto a los recursos hidrológicos es justamente en la hoya y próximo al núcleo urbano donde existen dos fuentes naturales de agua que la abastecen tanto para usos domésti-

cos como para regar las parcelas destinadas a estos tipos de cultivo, son la Fuente del Comellar y la Fuente de San Salvador.

A nivel geológico la hoya la conforman terrenos de formación cuaternaria y está rodeada por elevaciones en el sur de origen jurásico, con formaciones de calizas y dolomías, al noroeste por terrenos cretácicos y hacia el noreste por calizas y formaciones ferruginosas que se extienden hacia el término de Villahermosa del Río y que ya en tiempos modernos han sido explotadas por su riqueza en hierro.

## OBJETIVOS DEL PROYECTO

A partir de los trabajos de prospección llevados a cabo por nuestra compañera A. Barrachina (Barrachina, 2004-2005) y las expectativas abiertas por la revisión de los materiales del yacimiento de Los Cabañiles (Cura, Gusi, 2000; Cura, Gusi, Falomir, 2004-2005; Falomir, Muriel, 2006) nos planteamos una segunda fase de estudio en la que las aportaciones de unas prospecciones nos ayudasen a contextualizar los asentamientos conocidos en

esta área geográfica (sobre todo del primer milenio antes de Cristo) y avanzar en el estudio de su estructuración territorial por periodos cronoculturales, teniendo en cuenta que forma parte de una ruta hacia el interior a través del río Mijares vinculada con la proximidad de la provincia de Teruel, donde se conocen en cierta medida las dinámicas de poblamiento justo en la comarca lindante con Castellón, Mora de Rubielos (Juste, 1990).

Además, fueron varias las razones que nos llevaron a seleccionar la Hoya de Zucaina como área de trabajo (Fig.2):

Primero por la existencia de varios asentamientos excavados con un registro arqueológico lo suficientemente valioso en el ámbito funerario: la Escudilla; donde los indicios permiten asignarle un espacio de necrópolis o de realización de rituales funerarios vinculados a los neonatos y lactantes, inhumados en urnas en recintos rectangulares. Su situación, en medio de la hoya en una ligera elevación se singulariza por ser cruce de caminos ganaderos y por la inexistencia de estructuras defensivas. También los Cabañiles ofrecen un registro arqueológico vinculado al mundo funerario, situado a unos 500 metros distancia del anterior consta de

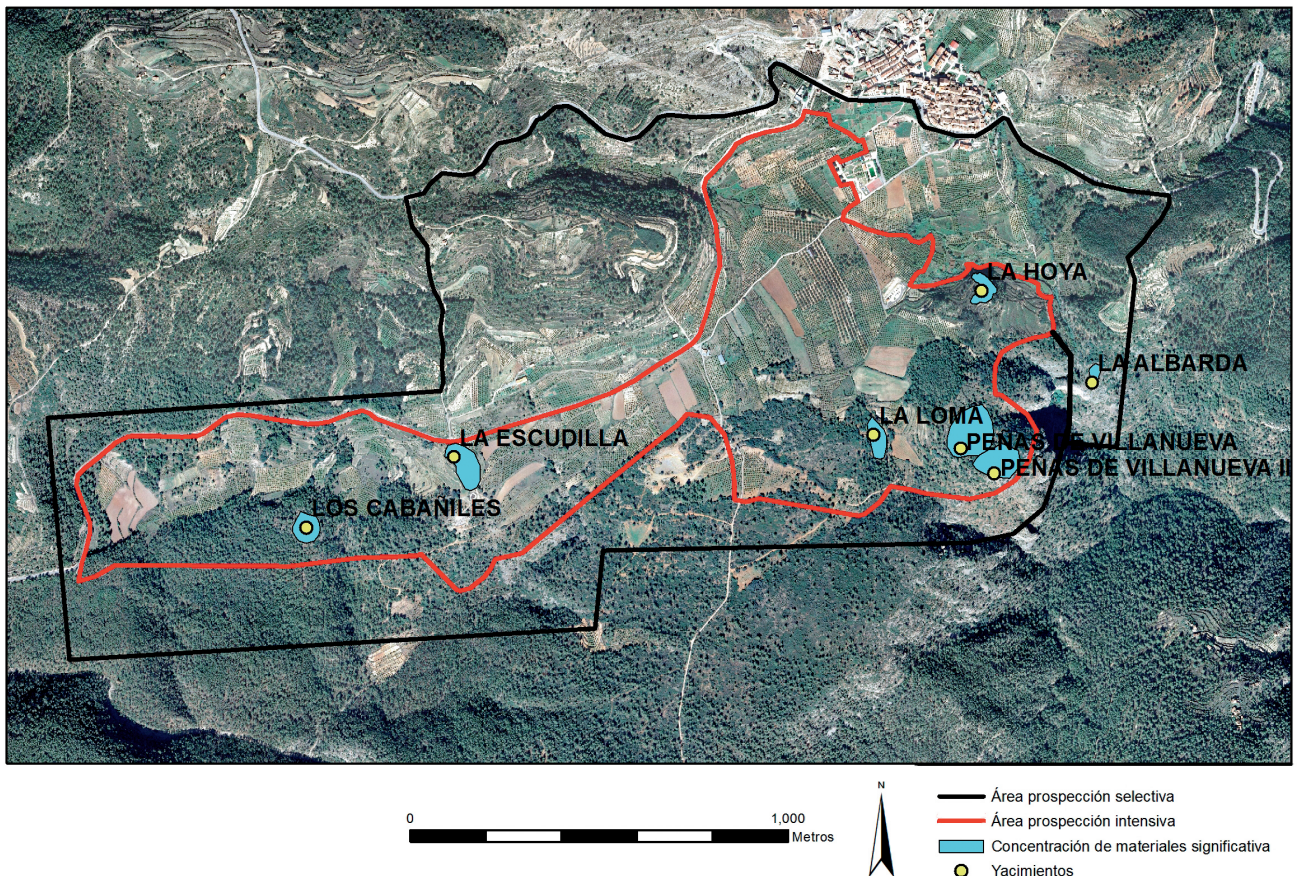


Figura 2. Área de estudio

una amplia necrópolis tumular y complejo de habitaciones en las cuales también se documentaron las inhumaciones de neonatos. Ambos yacimientos presentan una cronología y adscripción cultural que, en líneas generales, podrían establecerse como definitivas del periodo que comienza en el tramo final del hierro antiguo y se desarrolla plenamente en un contexto del ibérico antiguo.

La segunda razón tendría que ver con el conocimiento, con mayor o menor profundidad, de varios asentamientos alrededor de los hasta ahora citados y también cercanos a los terrenos más favorables para el cultivo. Era nuestra intención volver a visitarlos y concretar su ubicación, actualizando la información disponible dado que se disponía de breves noticias e hipótesis sobre su adscripción cronológica: son los restos en superficie de La Loma, La Peña de Villanueva y los restos estructurales y materiales sobre la pequeña elevación de la Albarda.

Nuestro objetivo global es pues, suplir las deficiencias de un territorio que no ha sido objeto de la atención de los investigadores desde un punto de vista sistemático (Gil-Mascarell, Hernández, Oliver, 1996: 244).

Tan sólo a partir de los trabajos de A. Barrachina se está empezando a conocer el poblamiento de la edad del hierro antiguo en la zona (Barrachina *et al.*, 2012) y en cuanto a la cultura ibérica por ejemplo, si se amplía el área de estudio, ha sido objeto de excavaciones, al margen de La Escudilla y Los Cabañiles, el asentamiento de la Torre de Foios (Gil-Mascarell, 1978; Gil-Mascarell, Fernández Izquierdo, Oliver, 1996) y Montmirà en Alcora (Grangel, Ulloa, Gimenez, 1990-1991; Mesado, 2004). Aparte de estos, fruto de varias prospecciones, se conocen otros asentamientos adscritos cronológicamente según la cerámica en superficie (Grangel, Ulloa, 2000, 193-228). En los márgenes de este eje configurado por la carretera comarcal C-232 podemos citar, al este de la Torre de Foios, y también sin cruzar el río Villahermosa y siguiendo su curso las Peñas de Castellón (o Castejón) con indicios de ocupación en estos momentos iniciales del período ibérico según material recuperado en superficie (Gil Mascarell, Hernández, Oliver, 1996: 244).

Volviendo al término municipal de Zucaina y en el espacio que continua hacia Cortes de Arenoso conocemos un asentamiento con indicios de varias fases ibéricas (El Castellar) y el enclave de la Cerrada de Chirivilla, donde los restos de una gran estructura turriforme de adscripción islámica se complementan con la presencia de una posible muralla junto con restos cerámicos a mano que hacen posible la hipótesis de una fase protohistórica.

A modo de hipótesis la zona presenta una iberización que podemos constatar al menos desde un momento indeterminado del siglo VI aC. Sin embargo el proceso cultural queda por definir con claridad. La relación con los asentamientos costeros de Castellón a través del eje del Mijares ha sido puesta de relieve desde un principio (Gil-Mascarell, 1978) pero tenemos poca información con respecto al papel que juegan las diferentes poblaciones que ocupan la cuenca y las tierras altas del Mijares durante este proceso. Se tiene constancia de elementos material de los campos de urnas y es también el mismo momento en que se constatan cerámicas del ámbito mediterráneo del sur peninsular. Vinarragell (Burriana) y el Torrelló del Boverot (Almassora) que son de importancia capital para conocer dicho proceso.

En resumen, la relativa extensión del ámbito geográfico donde se incluye nuestra área de estudio y la escasez de excavaciones y prospecciones sistemáticas practicadas dificulta, desde una perspectiva temporal, el seguimiento de un itinerario detallado a lo largo del I milenio aC. Justamente para cubrir, en parte, esta carencia presentamos los resultados de esta fase de prospecciones.

## PROSPECCIONES EXTENSIVAS E INTENSIVAS

El área mencionada en el apartado anterior ha sido prospectada empezando por el oeste de la hoya (partidas de Olmos y Cuquillera), y hemos utilizado como eje el antiguo camino de Zucaina a Montanejos (fig. 3), el cual vertebra los campos de cultivo en hoya dividiéndola en dos mitades casi idénticas. Se prospectaron todas las parcelas especificadas en el catastro, configurándose éstas como unidad básica de registro, con una especial atención a la posibilidad de encontrar los restos de asentamientos característicos de las zonas de cultivo y pies de montaña.

Al margen de la prospección en la hoya misma, destinamos, como hemos mencionado más arriba, una parte de nuestro tiempo al reconocimiento y actualización de los asentamientos situados en las elevaciones que la rodean (prospección selectiva).

### MATERIAL CARTOGRÁFICO

Los instrumentos cartográfico utilizados han sido los siguientes:



Figura 3. Vista del camino antiguo de Montanejos

Planos catastrales de la Cartografía catastral de Rústica donde se detallan las parcelas prospectadas obtenidos de la Oficina Virtual del Catastro

Mapa topográficos Nacional de España a escala 1:25.000

Mapas topográficos del Instituto Valenciano de Cartografía a escala 1:10000

Mapa de Cultivos y aprovechamientos del Ministerio de Agricultura a escala 1:50000 y Mapa Geológico de España del IGME a escala 1:50000

Ortofoto del Instituto Cartográfico Valenciano a escala 1:5000

Modelo Digital de Elevaciones del Instituto Cartográfico Valenciano a 1 metro.

#### INVENTARIOS DE YACIMIENTOS ARQUEOLÓGICOS

GUSI, F. (1970): *El contexto arqueológico de la provincia de Castellón de la Plana*. Tesis de Licenciatura.

Fichas del Inventario de yacimientos arqueológicos del área de Patrimonio Cultural de la Generalitat Valenciana.

#### MÉTODO DE PROSPECCIÓN: ESTRATEGIA DE COBERTURA Y BATIDA DEL TERRENO

En nuestras actividades nos hemos servido de varias metodologías de prospección, según la naturaleza de los terrenos a prospectar. Respecto a los terrenos de cultivo y dependiendo del índice de visibilidad se hizo una cobertura total y en cuanto a la estrategia de batida se colocaron los prospectores a una distancia de 5/10 metros cubriendo toda la superficie del campo. También hemos usado la prospección selectiva (a partir de las observaciones hechas en las experiencias de nuestra compañera

A. Barrachina en sus trabajos en Cortes de Arenoso y Villahermosa) en las elevaciones montañosas que rodean la hoya centrándonos en las crestas y vertientes más accesibles atendiendo también a la naturaleza geosedimentaria.

Estas tareas se han complementando con una documentación fotográfica y la recuperación de materiales arqueológicos, de los cuales han sido recogidos en bolsas etiquetadas aquellos de difícil clasificación o las formas dibujables; siendo inventariadas junto con las referencias de su procedencia (polígono, partida y parcela) y la referencia UTM. En cuanto al análisis de dicho material se ha considerado como *concentración significativa* aquellos conjuntos que pueden ser de interés y que pueden asociarse a un yacimiento arqueológico del cual no se conservan estructuras visibles; cuando los materiales documentados se presentaban dispersos o puntualmente se han marcado en nuestras bases de datos y mapas como indicios de interés pero sin confirmar la existencia de un yacimiento.

El espacio seleccionado ha sido prospectado siguiendo dos procedimientos básicos como mencionamos más arriba. De una forma intensiva un espacio básicamente condicionado por las condiciones de visibilidad, además de los asentamientos de los cuales se tenía escaso conocimiento y un espacio prospectado de forma selectiva; atendiendo a las condiciones orográficas del territorio (Figura 2):

#### Prospección intensiva

Total m<sup>2</sup>: 1.323.595 (132.3 hectáreas)

Polígono catastral 09 (partidas de Olmos, Cuquillera, Cabañiles, Corrales y Comellar).

Polígono catastral 10 (Partidas de la Hoya, Prau, Picayos y Barranco Hondo).

#### Prospección selectiva

Total m<sup>2</sup>: 487.422 m<sup>2</sup>

Polígono catastral 10, partidas: Solaneta; Rebollo; Prau y Albarda

#### CONCENTRACIONES SIGNIFICATIVAS DE MATERIALES

##### La Loma

Situado a los pies de las Peñas de Villanueva (fig. 4) según Gusi (1970: 139) se trata de un poblado ibérico a tenor de los materiales por él recogidos; en las fichas del inventario de yacimientos de la Dirección General de Patrimonio se hace referencia a una cantidad notable de cerámicas medievales. En nuestros trabajos de prospección no documentamos estructuras pero si una concentración signi-

ficativa de materiales que refleja la ambigüedad de las producciones documentadas en los anteriores inventarios de yacimientos.

### Peñas de Villanueva I

Este yacimiento se sitúa en una elevación que acaba abruptamente hacia el barranco de la Vereda y aparece citado en el Inventario de la Dirección General de Patrimonio de la Generalitat Valenciana como Los Picayos I. Al no estar clara su situación concreta en nuestros trabajos, prospectamos varias parcelas de la cima donde debía ubicarse (Fig. 4) y documentamos una concentración significativa de materiales ibéricos sin hallar rastro de estructuras, aunque hay que señalar que la visibilidad era nula en parte de la zona donde se concentra el material.

A escasos 100 metros de esta concentración de materiales documentamos estructuras circulares que asociamos a una posible necrópolis tumular.

## YACIMIENTOS ARQUEOLÓGICOS

### Peñas de Villanueva II

Este yacimiento, situado en la cima de las Peñas de Villanueva (Fig. 5) ha sido documentado a raíz de nuestros trabajos y los asociamos a una posible necrópolis tumular por el tipo de estructuras

que se perciben (Fig. 6). A escasos 100 metros se confirmó la existencia de una concentración significativa de materiales ibéricos (Peñas de Villanueva I).

### La Albarda

Este yacimiento aparecía citado en los inventarios de yacimientos como Peñas de Villanueva, Peña de Villanueva e incluso Barranco Hondo; topónimo erróneo una vez contrastada la cartografía del IGN y ICV con la cartografía catastral. Se trata de un yacimiento ibérico que ocupa un espolón que domina el barranco de la Vereda (Fig. 7). Presenta un foso en su acceso y los restos de una torre que defendería la entrada al recinto (Fig. 8). Al estar afectado por terrazas de cultivos en tiempos recientes no se identifican estructuras al margen de las citadas. La abundante cerámica en superficie nos indica una cronología del siglo VI-V aC.

### La Hoya

Siguiendo el eje del camino a Montanejos y desplazado 200 metros hacia el barranco de la vereda se sitúa una elevación del terreno formada por tres salientes rocosos que concentran una gran cantidad de cerámica que aumenta a medida que nos acercamos al saliente más occidental (Fig. 9). Ocupan las parcelas 290 y 291 del polígono 10 del catastro. Los tres salientes rocosos se elevan sobre



Figura 4. Vista de las Peñas de Villanueva y la Loma en la hoya de Zucaína desde el Norte



Figura 5. Las Peñas de Villanueva, vista de la cima desde el Sur

la cabecera de un barranco que desde la misma hoya canaliza el agua hacia el barranco de la Vereda. Sus glacis están actualmente adecuados para el cultivo, disimulando su carácter elevado. Aunque no se aprecian claramente estructuras el saliente



Figura 7. Vista de la Albarda desde las Peñas de Villanueva



Figura 6. Las Peñas de Villanueva II

occidental se eleva sobre el barranco y presenta indicios de estructuras no asimilables a las terrazas de cultivo (Fig. 10). La cerámica recogida es mayoritariamente a torno ibérica con presencia de producciones fenicias.

#### La Escudilla

Comentado en apartados anteriores y con una amplia bibliografía es el primer asentamiento excavado en la zona por Francesc Gusi (Fig. 11), que documento tres habitaciones que se excavaron en su totalidad (Gusi, 1970b, 1980, 1989; 1992, 1993, 1995a, 1995b, 1997).

En la habitación 1 se encontró un hogar de planta cuadrada de 1 metro de lado las paredes del cual estaban formadas por cuatro losas de de piedra caliza, un monolito de sección cuadrada del mismo tipo de piedra y un foso circular de 1 metro de diámetro por 20 centímetros de profundidad.



Figura 8. Restos de una torre en la Albarda



Figura 9. Situación de La Hoya

Dentro de esta Habitación 1 a lo largo de las paredes se localizaron hasta 10 urnas que contenían hasta 22 inhumaciones infantiles.

En la habitación 2, en peor estado de conservación fueron documentados restos de otro hogar y un monolito similar al descrito anteriormente; con la aparición también de tres urnas con inhumaciones infantiles. La Habitación 3, diferente a las dos anteriores en cuanto a su construcción proporcionó otras dos urnas con un total de tres inhumaciones más.

La función funeraria del complejo, a falta de excavaciones en extensión, queda por contrastar de forma efectiva, más aun si a escasos 500 metros se ha documentado el complejo funerario de los Cabañiles.

### Los Cabañiles

El asentamiento domina la hoya de Zucaina y está conformado por unas estructuras de hábitat formados por un edificio tripartito, posibles almacenes y un ámbito compartimentado en tres espacios que hacen de nexo entre las primeras (Gusi, 1971; Cura, Gusi, 2000); correspondiendo a priori a la diversidad funcional del hábitat. Excavada a lo largo de cuatro campañas no se documentaron estructuras defensivas. Su tratamiento en la bibliografía arqueológica ha venido siendo mediatizado por sus hallazgos funerarios; seis urnas que contenían diversos restos infantiles (Gusi, 1989, Falomir, Muriel, 2006).

El descubrimiento en la campaña de 2008 de una amplia necrópolis tumular (Fig. 12) junto a las



Figura 10. Vista de la Hoya



Figura 11. Situación de la Escudilla





Figura 12. Conjunto tumular en los Cabañiles

habitaciones, que se inicia en un momento indeterminado del hierro antiguo para desarrollarse a lo largo del siglo VI aC, ha cambiado el punto de vista del cual se ha de analizar todo el poblamiento protohistórico de la Hoya (Falomir, 2010, 2012).

## RESULTADO DE LAS PROSPECCIONES INTENSIVAS

La mayor parte de espacio prospectado coincide con los cultivos de frutales de secano y una parte de los terrenos objeto de irrigación que se concentran en la partida de Comellar, regados por la Fuente del vaguada, y Huertos de la Fuente, regados por la Fuente de San Salvador (Morell, 1992).

Una vez finalizada nuestra investigación podemos concluir:

- la ocupación protohistórica es más amplia y significativa de aquella de la cual partíamos (Fig. 2); hemos añadido dos núcleos de asentamiento más a la lista conocida de yacimientos, un asentamiento, La Hoya y otra necrópolis tumular, Las Peñas de Villanueva II.

- hemos podido además, gracias al estudio y clasificación del material, establecer el posible

ritmo, transición y rupturas que ha sufrido el área susceptible de ser aprovechada para actividades agrícolas, que son los terrenos que forman la cuenca sedimentaria de la hoya de Zucaina (Fig 13).

Llama la atención fundamentalmente la nula presencia de material que vaya más allá del primer milenio antes de nuestra era. Empezamos a tener evidencia de ocupación material y estructural en un momento cronológico que se puede definir en el umbral que pasa del siglo VII al VI aC, de hecho este margen cronológico ya lo señalaban los materiales conocidos de Los Cabañiles y La Escudilla.

Una novedad de nuestro trabajo ha sido la documentación de una posible necrópolis tumular vecina al asentamiento de Las Peñas de Villanueva I y la Hoya (Peñas de Villanueva II) y el hallazgo de otro poblado cercano con materiales asociables a un período formativo de la cultura ibérica (La Hoya). La posibilidad de que exista cercana a la necrópolis de Los Cabañiles otra área de enterramiento tumular añade mayor interés a una zona donde apreciamos una concentración a tener en cuenta de los asentamientos vinculados al mundo funerario.

Hallazgos de material de posible adscripción fenicia o sudpeninsular han sido localizados esporádicamente en algunas de las partidas prospectadas. Todavía es pronto para definir un patrón de poblamiento claro para este periodo, pero parece claro

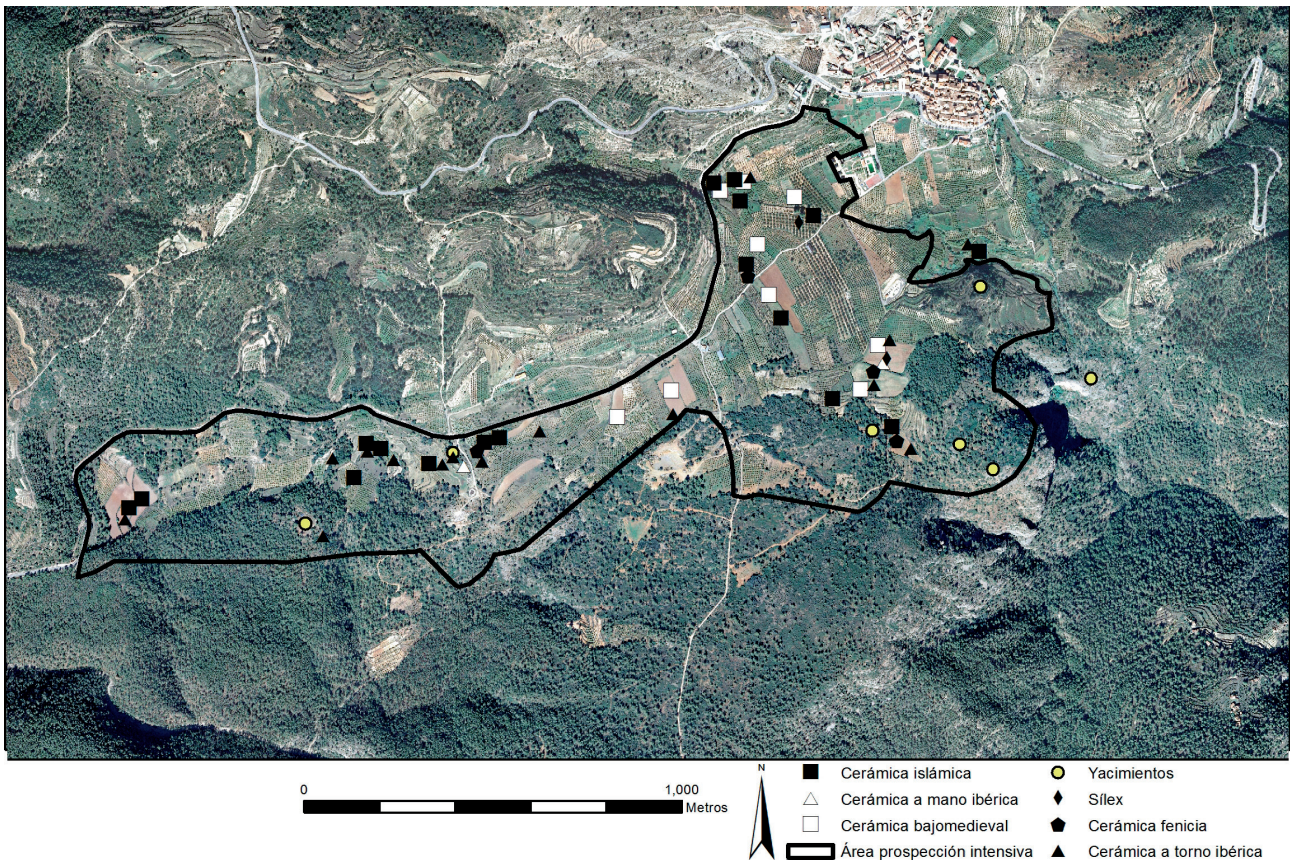


Figura 13. Resultado de las prospecciones intensivas

que la orientación agrícola condiciona una distribución alrededor de las zonas más aptas para este fin, no demasiado elevadas y próximo a cabeceras de los barrancos o cursos de agua esporádicos. Además, se localizan en las elevaciones del sector sur de la hoya, dominando en parte el Barranco de la Vereda, límite natural de esta zona y vía de entrada a la Hoya de Zucaina, por un camino fosilizado por la práctica de la ganadería y que incluso atraviesa el yacimiento de la Escudilla (Fig.14).

El mundo ibérico inicial y su evolución viene marcada por la existencia contrastada por nosotros de los yacimientos de la Albarda, La Escudilla y Los Cabañiles. Los caminos naturales siguen estructurando el poblamiento, que en este período formaría parte de una entidad territorial más amplia que la hoya, seguramente los restos estructurales de la Albarda, poblado con entrada flanqueada por una torre y defendida por un foso iría en relación con una apropiación del territorio más asimilable a otros períodos del mundo ibérico que está aún por definir en esta área. De igual forma es revelador el vacío de información en el periodo romano ampliamente entendido.

Tenemos que esperar al momento de ocupación andalusí para ver definida otra vez la estructuración de un poblamiento, que tendría su núcleo principal probablemente en la que ahora es la localidad de Zucaina, cerca de las fuentes naturales. A lo largo de la hoya hemos encontrado evidencia de un poblamiento disperso que habrá que valorar adecuadamente; la pervivencia de este material andalusí es efectiva hasta que la transición a la colonización feudal hace intuir en un primer momento una recesión en el área explotada, pues es significativa la inexistencia de material bajomedieval en la parte más occidental de la hoya, que parece ser explotada a partir de los siglos XVII y XVIII, siempre utilizando como argumento la dispersión de las cerámicas características de estas épocas.

## CONCLUSIONES Y NUEVAS PROPUESTAS DE TRABAJO

Aunque en estado embrionario nuestra propuesta es realizar una un estudio arqueológico del territorio más amplio que nos pueda clarificar si los resultados documentados en esta prospección se

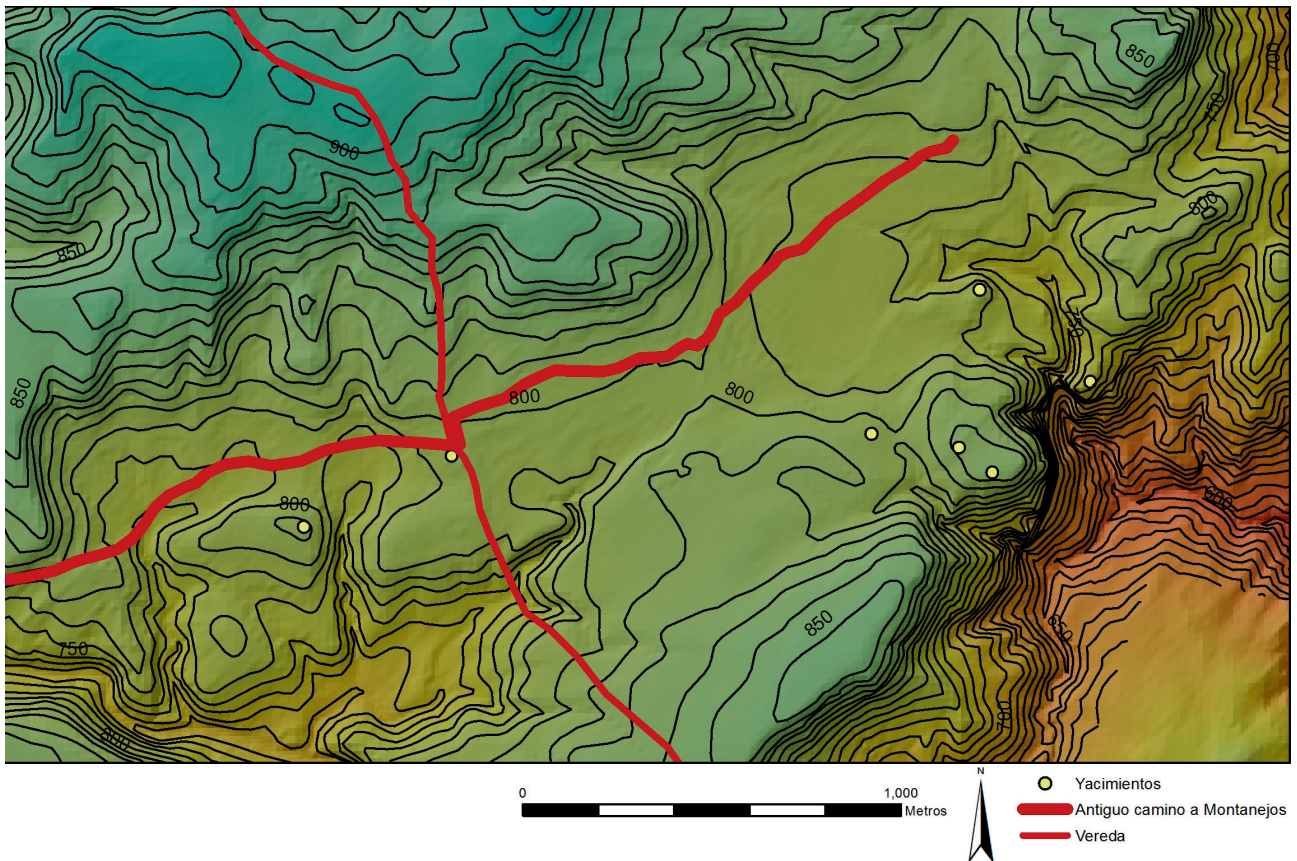


Figura 14. Vías antiguas que cruzan la hoya de Zucaina

pueden hacer extensible a otras áreas del territorio circundante con similares características geográficas.

La base del estudio, cimentada en la recopilación y análisis de los yacimientos conocidos y su exhaustiva prospección junto a una mayor contextualización de la unidad geográfica que la contiene nos lleva a establecer una propuesta de apropiación del territorio por parte de ciertas comunidades protohistóricas de finales del siglo VII aC asociadas a amplios espacios a priori cultivables, muy próximas a vías de comunicación y que mantendrán su modelo al menos a lo largo del siglo VI, reorganizándose posteriormente en otro modelo que tendrá que analizarse teniendo en cuenta un estudio territorial más amplio.

## BIBLIOGRAFÍA

Barrachina, E. (2002-2003): "Dos nuevas necrópolis d'incineració a la conca del Millars: el Mesón del Carro i La Vilavella (castelló)". *Quaderns de Prehistòria i Arqueologia de Castelló*, 23: 141-150. Diputació. Castelló de la Plana.

Barrachina, E. (2004-2005): "Primeres dades de les prospeccions a l'Alt Millars, termes de Cortes de Arenos i Vilahermosa del Rio". *Quaderns de Prehistòria i Arqueologia de Castelló*, 24: 379-383. Diputació. Castelló de la Plana.

Barrachina, E.; Viciach, A.; Burdeus, M.; Bautista, R.; Arquer, N. (2012): "Síntesis de cinco años de excavaciones en un yacimiento del hoierro en el Alto Mijares: Los Morrones 1 de Cortes de Arenoso (Castellón)". *Quaderns de Prehistòria i Arqueologia de Castelló*, 30: 53-70. Diputació. Castelló de la Plana.

Cura M.; Gusi, F.; (2000): "Inici de noves intervencions arqueològiques al jaciment de Los Cabañiles (Sucaina, Alt Millars)". *Quaderns de Prehistòria i Arqueologia de Castelló*, 21: 473-476. Diputació. Castelló de la Plana.

Cura, M.; Gusi, F.; Falomir, F. (2004-2005): "Los Cabañiles (Sucaina, Alt Millars). Un assentament de transició dels segles VII al VI aC. Avanç de la campanya d'excavacions de l'any 2001". *Quaderns de Prehistòria i Arqueologia de Castelló*, 24: 385-388, Diputació, Castelló de la Plana.

Falomir, F. (2010): "Avanç dels resultats de les campanyes 2009-2010 a los Cabañiles (Sucaina,

- l'Alt Millars). Àrea d'intervenció: zona 3, necròpolis tumular." *Quaderns de Prehistòria i Arqueologia de Castelló*, 28: 263-266. Diputació. Castelló de la Plana.
- Falomir, F. (2012): "Avanç dels resultats de les campanyes 2011 a los Cabañiles (Sucaina, l'Alt Millars). Àrea d'intervenció: zona 3, necròpolis tumular." *Quaderns de Prehistòria i Arqueologia de Castelló*, 30: 177-180. Diputació. Castelló de la Plana.
- Falomir, F.; Muriel, S. (2006): "Noves inhumacions infantils en una urna de l'assentament protohistòric de Los Cabañiles (Sucaina, l'Alt Millars). Context arqueològic i estudi paleoantropològic". *Quaderns de Prehistòria i Arqueologia de Castelló*, 25: 167-186. Diputació. Castelló de la Plana.
- Gil-Mascarell, M. (1978): "La torre de Foios (Llucena, Castellón). Elementos para su cronología". *Saguntum*, 13: 251-264. Universidad de Valencia. Valencia.
- Gil-Mascarell, M., Fernández Izquierdo, A., Oliver, A. (1996): "Resultados de las excavaciones arqueológicas en el yacimiento ibérico de la Torre de Foios (Lucena, Castellón)". *Quaderns de Prehistòria i Arqueologia de Castelló*, 17: 219-254. Diputació de Castelló. Castelló de la Plana.
- Grangel E., Ulloa, M. P. (2000): "Aproximación a la arqueología del término municipal de Llucena". *Monogràfica de Llucena (L'Alcalatén)*: 193-228, Universitat Jaume I. Llucena.
- Grangel, E; Ulloa, P, Gimenez, C. (1990-1991): "Inhumación infantil ibérica en el poblado de Montmirà (L'alcora, Castellón). *Cuadernos de Prehistoria y Arqueología Castellonenses*, 15: 207-219. Diputació. Castelló de la Plana
- Gusi, F. (1970a): "El contexto arqueológico de la provincia de Castellón de la Plana". Tesis de Licenciatura.
- Gusi, F. (1970b): "Enterramientos infantiles ibéricos en vivienda". *Pyrenae*, 6: 65-70, Universitat de Barcelona. Instituto de Arqueología y Prehistoria. Barcelona.
- Gusi, F. (1971): "Informe sobre la campaña de excavaciones en la región del alto valle del Mijares", *Noticiero Arqueológico Hispánico*, XVI: 205-241. Madrid.
- Gusi F. (1980): "Enterramientos infantiles ibéricos". *A l Congreso de Història del País Valencià* (València, 1971): 272-282. Valencia.
- Gusi, F. (1989): "Posibles recintos necroláticos infantiles en Castellón", *Cuadernos de Prehistoria y Arqueología Castellonenses*, 14: 19-42. Diputació. Castelló de la Plana
- Gusi F. (1992): "Nuevas perspectivas en el conocimiento de los enterramientos infantiles de época ibérica". *Trabajos Varios del SIP*, 89: 239-260. Diputación de Valencia. Valencia.
- Gusi, F. (1993): "Noves puntualitzacions entorn deis establiments ibèrics amb enterraments infantils". *A Homenatge a Miquel Tarradell*: 463-473. Barcelona.
- Gusi, F. (1995a): "El templo ibérico y los recintos necroláticos infantiles de La Escudilla (Zucaina, Castellón)". *Cuadernos de Prehistoria y Arqueología Castellonenses*, 16: 107-114. Diputació. Castelló de la Plana.
- Gusi, F. (1995b): "Inumazioni in urna di fanciulli dell'epoca iberica e la sua possibile relazione con delle influenze fenicio-puniche". *A Actes du IIIe congres international des études phéniciennes et puniques* (Tunis,1991) Vol. II: 133-141. Tunísia.
- Gusi, F. (1997): Lugares sagrados, divinidades, cultos y rituales en el levante de Iberia, *Quaderns de Prehistòria i Arqueologia de Castelló*, 18, pp. 171-209. Diputació, Castelló.
- Gusi, F.; Barrachina, A.; Aguilera, G. (2009): "Petroglifos 'ramiformes' y hornos de aceite de enbro en Castellón. Interpretación etnoarqueológica de una farmacopea rural intemporal", *Cuadernos de Prehistoria y Arqueología Castellonenses*, 27: 257-278 Diputació. Castelló de la Plana
- Juste, M. N. (1990): *El poblamiento de la Edad del Bronce y primera Edad del Hierro en Mora de Rubielos (Teruel)*. Monografías Arqueológicas del SAET, 3, 166pp Teruel.
- Mesado, N. (2004): "En torno al problema de la gestación de la Cultura Ibérica: el yacimiento de ?El Tossalet de Montmirà" (Alcora, Castellón). *Archivo de Prehistoria Levantina*, XXV: 199-262. Servei d'Investigació Prehistòrica. Diputació de València. Valencia.
- Mesado, N.; Viciano, J.L. (1994): "Petroglifos en el septentrion del País Valenciano", *Archivo de Prehistoria Levantina*, XXI: 187-276. Diputació. Valencia.
- Morell, I. (1992): *Manantiales de la Provincia de Castellón*. Diputació de Castelló, 307 pp. Castelló.
- Roselló, R. (1994): *Catálogo florístico y vegetación de la comarca natural del Alto Mijares*. Diputació de Castelló. Castelló.