

## **CONEGUEM EL NOSTRE PATRIMONI ARTÍSTIC**

**Dos elements possiblement  
procedents dels panteons reials  
de Poblet, al Museu Diocesà de  
Tarragona: figura d'un frare  
atribuïda a Jaume Cascalls i  
fragment d'un fris**

**Sofia Mata de la Cruz**

## • Dos elements possiblement procedents dels • panteons reials de Poblet, al Museu Diocesà de • Tarragona: figura d'un frare atribuïda a Jaume • Cascalls i fragment d'un fris

• Sofia Mata de la Cruz

• \*smata@arquebisbattarragona.cat

**Resum:** Al Museu Diocesà de Tarragona es conserven dos fragments d'escultura que es poden relacionar amb els panteons reials del monestir de Poblet: la figura d'un frare i un fragment de fris.

**Paraules clau:** Monestir de Poblet, panteons reials, Jaume Cascalls

Al Museu Diocesà de Tarragona es conserven dos elements d'alabastre, una petita figura que representa un frare amb una caldereta i un *asperger*, i un fragment de fris decorat amb petits escuts, ambdós procedents del monestir de Poblet, que podrien provenir dels panteons reials.

El procés de construcció dels panteons que manà fer Pere el Cerimoniós al monestir de Poblet, les seves vicissituds, la destrucció, la dispersió de les restes, i la seva reconstrucció -o més aviat reinvençió- per l'escultor Frederic Marès, han estat abastament estudiats i són prou coneguts. La documentació que s'ha conservat ha permès conèixer el llarg procés de construcció, amb modificacions i ampliacions, que va passar del que havia de ser un sepulcre per al rei Pere a un conjunt de diverses sepultures reials organitzades en dos mausoleus sobre arcs. El projecte es va començar en 1340 i fou encarregat inicialment als mestres francesos Aloi de Montbrai i Pere de Guines, que havien de fer el sepulcre del rei. El 1349 el projecte es va ampliar per a fer encabir també els cossos de les esposes del rei Pere. En aquest punt es produeix l'encàrrec a Jaume Cascalls, en un principi en col·laboració amb Aloi de Montbrai, que va treballar els sepulcres amb alabastre de les pedreres de Beuda (Garrotxa). Després de patir diversos endarreriments, el 1361 Jaume Cascalls ja estava al front de l'obra, que va assumir en solitari, com correspon al seu nomenament com a *magister sepulturarum regalium*.

Finalment, davant la manca d'espai es va optar per construir dos arcs escarsers paral·lels, col·locats entre els pilars del transepte de l'església, que permetien el pas per sota, disposant els sepulcres en una estructura a doble

vessant a la part superior. Els panteons reials foren finalment enllestits el 1385. També es van dur a terme uns sepulcres per als infants. A aquests primers panteons es van afegir al llarg del temps altres sepultures, i així el panteó del costat de l'Evangeli acull les de Jaume el Conqueridor, de Pere el Cerimoniós i de les seves tres esposes, a les quals s'hi afegiria més tard la de Ferran d'Antequera, mentre que el panteó del costat de l'Epístola acull els sepulcres d'Alfons el Cast, de Joan el Caçador i les seves dues esposes, i de Joan el Gran i la seva segona esposa. Hi van haver intervencions d'altres escultors, com les de Pere Oller i Pere Joan al sepulcre de Ferran d'Antequera, o la que va fer el 1660 Francesc Grau, aprofitant el pas inferior dels arcs per a realitzar el panteó del llinatge Aragó-Cardona.

Segons algunes descripcions fetes quan els panteons es conservaven sencers, com la del P. Finestres a la seva *Historia del real monasterio de Poblet* -publicada entre 1753 i 1765 i tantes vegades esmentada-, i també segons alguns gravats i dibuixos del segle XIX, com els de Laborde o els de Parcerisa, a les vessants dels panteons hi havia les cobertes dels sepulcres amb les corresponents effigies, col·locades en paral·lel respecte al paviment. A la part inferior es disposaven unes bandes amb arcuacions cegues, on s'hi trobaven petits relleus que representaven escenes com la de córrer les armes i també seguicis funeraris, amb figuretes d'endolats o ploraners acompanyats dels clergues que oficiaven les absoltes, és a dir, el conjunt del responsori, versets i oracions que es canten o reciten en honor als difunts després dels funerals. Es combinaven aquestes escenes amb figures que ocupaven en solitari els arcs, com es pot comprovar, per exemple, al dibuix preparatori que va fer Alexandre de Laborde per a l'obra *Voyage pittoresque et historique et description de la principauté de la Catalogne* (1813).<sup>1</sup>

L'any 1809 el monestir va ser saquejat per les tropes franceses, però els panteons es van salvar, com també va passar en temps del trienni liberal, entre 1820 i 1823. Però amb l'exclaustració i la desamortització decretada el 1835, Poblet va quedar abandonat i es van iniciar l'espoli i la destrucció del cenobi, inclosos els panteons, tot i que en teoria, havent passat a mans de l'Estat, Poblet hauria d'haver rebut protecció per part de les autoritats. Els saquejadors i els furtius van destrossar els panteons, buscant joies i or, i van escampar pel paviment de l'església les despulles reials, que es van barrejar amb els fragments escultòrics. Entre 1837 i 1841 foren recollides pel rector de l'Espluga de Francolí, Mn. Antoni Serret, el qual les va traslladar a la seva parròquia, on van quedar amuntegades sota d'una escala. L'any 1843, a instàncies de l'ajuntament de l'Espluga de Francolí, el senyor Pedro Gil Moreno de Móra, que havia adquirit moltes propietats desamortitzades a Poblet, com el castell de Riudabella, va costejar la realització d'unes caixes de fusta per a custodiar les restes reials. Només es va guardar en una caixa a part, de noguera, l'esquelet que se suposava pertanyent a Jaume el Conqueridor, per la seva mida excepcional. La resta, que no era possible diferenciar, es va guardar de forma aleatòria en set caixes de fusta de pi.

Les caixes van ser portades el mateix any a la catedral de Tarragona. Es van guardar primer a la capella de Corpus Christi. Finalment les despulles reials es van col·locar en un mausoleu que es va construir adossat al mur del rerecor. Retornaren a Poblet el 1952, quan va finalitzar la reconstrucció dels panteons reials.

Pel que fa als fragments dels panteons, molts es van perdre per sempre. Alguns dels més interessants van acabar en mans d'antiquaris i finalment van ser adquirits per diversos museus. La resta va ser recollida per algunes instàncies oficials, cas de la *Comisión Provincial de Monumentos*, que en 1854, amb la intenció de salvar els fragments escultòrics, els va traslladar fins a Tarragona, de forma maldestra. Van quedar oblidats a l'Ajuntament. Al final del segle XIX van passar al Museu Arqueològic de Tarragona. Amb la intervenció d'Eduard Toda i la creació del Patronat de Poblet l'any 1930 es va iniciar un projecte de rehabilitació del monestir, que va culminar, pel que respecta als panteons reials, en la seva reconstrucció per part de l'escultor Frederic Marès, una actuació que va comprendre la inclusió de molts dels fragments originals.<sup>2</sup>



Fig. 1. Figura d'un frare, procedent de Poblet. (Arxiu fotogràfic del Museu Diocesà de Tarragona).

Dels dos elements que aquí s'estudien, la figura d'un frare i el fragment de fris, només té provada documentalment la seva procedència el primer, però no el segon. Amb tot, basant-se en l'anàlisi estilística i en la comparació dels dos fragments amb elements similars procedents dels sepulcres pobletans, la relació amb els panteons reials de Poblet sembla prou plausible.

La figura del frare és d'alabastre, amb petites restes de policromia, i fa 32,5 x 12,8 x 6 cm.<sup>3</sup> Segons la informació que consta a l'arxiu del Museu Diocesà de Tarragona, procedeix de Poblet, i d'allà va passar a la col·lecció aplegada per l'arquebisbe Tomàs Costa i Fornaguera (1889-1911), que havia creat l'any 1900 un «Museu d'Arqueologia Sagrada» al Seminari Pontifici de Tarragona, com a complement de la càtedra d'aquella disciplina instituïda allí. S'ignora com va arribar des de Poblet fins al Seminari, però cal recordar que la dispersió de les restes dels panteons va emprendre tants camins que les possibilitats són moltes. El 1914, quan es va fundar el Museu Diocesà de

Tarragona, la col·lecció del Seminari va entrar a formar part dels seus fons.

La figura representa un monjo dempeus, imberbe i amb tonsura, d'expressió afable, que sosté una caldereta d'aigua beneïda amb la mà dreta i un salpasser o asperger amb l'esquerra, que està introduint dins de l'aigua (f. 1). Vesteix l'hàbit de l'orde cistercenc: túnica, escapulari i cogulla. Les petites restes de policromia indiquen que en origen l'hàbit no estava decorat amb els colors blanc i negre de l'orde, sinó en un to vermellós. La túnica rossegant deixa veure part de les punxegudes sabates. La figura recolza el cos, lleugerament reclinat cap a la dreta, en un muntant vertical, de 3 cm d'amplada, decorat amb dos llistells verticals als laterals. El costat dret de la figura mostra un acabat arrodonit i suau, el revers està ben polit però s'ha resolt de forma recta, ja que no queda a la vista. El costat esquerre presenta marques d'eines.

Hi ha una afinitat morfològica i estilística entre el frare del Museu Diocesà de Tarragona i els ploraners o endolats procedents dels panteons reials de Poblet, en especial amb dos que es conserven ara al Museu del Louvre.<sup>4</sup> A més de la coincidència amb el material –l'alabastre–, i amb el muntant decorat amb dos llistells, el modelat de la figura del frare és afí a la resolució dels plecs i a la postura, que Bracons descriu com «suau torsió del cos»,<sup>5</sup> dels ploraners del Louvre. L'estat de conservació de la figura del frare de Tarragona és pitjor, evidència haver estat arrencada amb violència i té cops diversos, havent quedat afectat el rostre, que ha perdut el nas, també estan colpejats les mans, alguns plecs i els llistells del muntant. Un fragment corresponent al cap i al coll es va trencar i va ser enganxat posteriorment.

Com que les figures del Museu del Louvre han estat atribuïdes a Jaume Cascalls no sembla agosarat, vistes les coincidències expressades abans, posar en relació també la figura del frare amb la intervenció del mestre al panteó reial. Amb tot, cal dir que Bracons expressa alguna disconformitat amb l'atribució dels ploraners o endolats del Louvre a Jaume Cascalls, ja que hi troba que «l'èmfasi de Cascalls és menor».<sup>6</sup>

Pel que fa al fragment de fris,<sup>7</sup> només es disposa d'informacions orals que el relacionen amb Poblet. Es trobava a la catedral on, suposadament, hauria arribat al mateix temps que les despulles reials, l'any 1843. Durant molt temps es va guardar en una dependència fins que l'any 2006 va passar al Museu Diocesà de Tarragona.

El fragment de fris és d'alabastre i conserva restes de policromia. Fa 14,8 x 51 x 15 cm. Els dos frontals estan decorats. Presenta evidències d'haver estat arrencat violentament, amb cops que afecten les vores superior i inferior. A l'anvers (f. 2) es mostra una filera de set cercles tangents, trilobulats a l'intradós i amb el camper blau, que inscriuen altres tants petits escuts. Comptant des de l'esquerra, el segon escudet, el sisè i el setè conserven encara la policromia, amb el senyal heràldic de la corona d'Aragó i dels comtes de Barcelona: en camp d'or dos pals de gules (f. 3), només dos

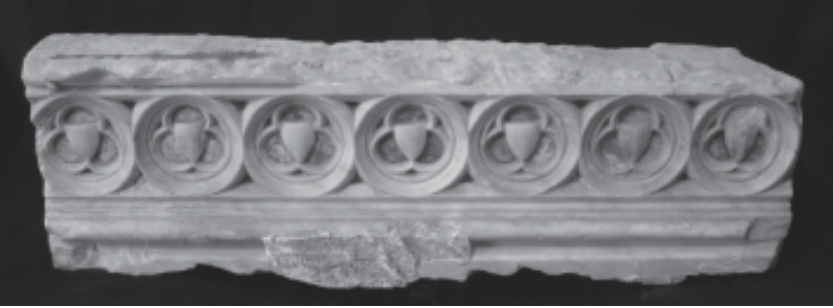


Fig. 2. Anvers d'un fragment de fris, procedent de Poblet.  
(Arxiu fotogràfic del Museu Diocesà de Tarragona)

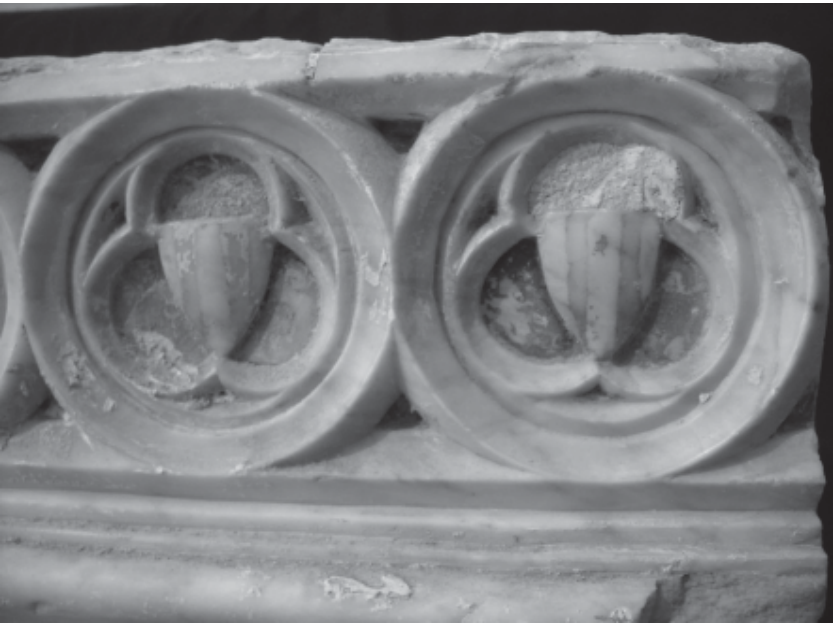


Fig. 3. Detall dels escudets del fris. (Arxiu fotogràfic del Museu Diocesà de Tarragona)



Fig. 4. Revers del fragment de fris. (Arxiu fotogràfic del Museu Diocesà de Tarragona)

perquè el reduït espai no permetia pintar els quatre pals de l'escut. El registre de cercles té un llistell a la part superior, i a la inferior, tres llistells, una motllura convexa, una motllura còncava i un llistell.

L'altra cara del fris planteja una qüestió interessant (fig. 4). Invertida, mostra part d'una decoració que es pot definir com un *kyma* jònic, que combina oves amb llancetes o dards. Es conserva un fragment al centre, però els laterals han estat repicats fins a donar-los un perfil esglaonat per tal d'adaptar el fris al lloc on anava col·locat. Sembla tractar-se d'un element d'època romana reaprofitat. A més presenta restes de morter que indicarien que aquesta cara estava oculta, encastada. La reutilització d'elements d'època romana a les nostres comarques va ser molt habitual en temps medievals.

És difícil assignar al fragment de fris del Museu Diocesà de Tarragona una ubicació concreta dels panteons reials de Poblet. Es pot relacionar amb alguns dels fragments originals que es troben ara als panteons reials. També es pot posar en relació amb un fragment original que es troba a la part inferior d'un lateral d'una tomba reial, en una reconstrucció que es mostra al Museu de Poblet.<sup>8</sup>

Amb aquest treball s'aporta el coneixement de dos elements que ajuden, encara que de manera modesta, a interpretar el trencaclosques de la reconstrucció dels panteons reials de Poblet.

## Notes

1. BRACONS I CLAPÈS, Josep. «Jaume Cascalls». *Escultura I. La configuració de l'estil* (L'Art Gòtic a Catalunya). Barcelona: Enciclopèdia Catalana, 2007, p. 233, il·lustració.
2. TODA I GÜELL, Eduard. *La destrucció de Poblet. 1800-1900. Ocurrences al monestir, fugides de la comunitat, dispersió de les riqueses, llegendes dels tresors enterrats*. Vimodí: Monestir de Poblet, 1935. ID. *Panteones reales de Poblet, destrucción, envío de los fragmentos a Tarragona y abandono en los sótanos municipales en el 1854*. Tarragona: Suc. de Torres & Virgili, 1935. ID. «Destrucción de las sepulturas reales de Poblet en 1854». *Butlletí Arqueològic* (Tarragona) núm. IV-V (1935-1936), p. 20-40, 53-76. BASSEGODA I NONELL, Bonaventura. *Història de la restauració de Poblet: destrucció i reconstrucció de Poblet*. Poblet: Abadia de Poblet, 1983. GONZALVO I BOU, Gener. *Poblet, panteó reial*. Barcelona: Rafael Dalmau editor, 2001. ESPAÑOL, Francesca. *El Gòtic Català*. Barcelona: Fundació Caixa Manresa / Angle Editorial, 2002, p. 205-207. BRACONS, 2007, ob. cit., p. 223-243. MANOTE I CLIVILLES, Maria Rosa; TERÈS I TOMÀS, Maria Rosa. «El panteó reial de Poblet». *Escultura I. La configuració*

*de l'estil* (L'Art Gòtic a Catalunya). Barcelona: Enciclopèdia Catalana, 2007, p. 183-198, amb tota la bibliografia anterior.

3. MDT-2986.

4. MANOTE – TERÈS, 2007, ob. cit., p. 187, il·lustració.

5. BRACONS, 2007, ob. cit., p. 223-243.

6 IBÍDEM, p. 241.

7 MDT-5864.

8 MANOTE – TERÈS, 2007, ob. cit., p. 186, il·lustració.