

***Phonapate uncinata* (Karsh, 1881) (Coleoptera, Bostrichidae) y su naturalización en la Península Ibérica**

Jerónimo NAVARRO ¹, José María URBANO ² & Antonio LLINARES ³

¹ Avda. de las Letanías, 14. 4º C. 41013. SEVILLA

² Ronda de Capuchinos, 4. pl. 2. 4º - 4. 41003 SEVILLA. urgra@hotmail.com

³ Genaro Parladé, 15. 1.5ºA. 41013 SEVILLA monterenalli@telefonica.net

RESUMEN:

Se aporta una serie numerosa de especímenes de *Phonapate uncinata* (Karsh, 1881) como prueba definitiva de su aclimatación en la Península Ibérica. Se incluye información sobre hábitos del insecto. Con fotografías y mapas de distribución.

PALABRAS CLAVE: Coleoptera, Bostrichidae, *Phonapate uncinata*, aclimatación, Península Ibérica.

***Phonapate uncinata* (Karsh, 1881) (Coleoptera, Bostrichidae) and his naturalization in Iberian Peninsula**

ABSTRACT:

A numerous series of specimens of *Phonapate uncinata* (Karsh, 1881) is recorded as definitive proof of its acclimatization in the Iberian Peninsula. Is it included information on habits of insect. Images and distribution maps are added.

KEY WORDS: Coleoptera, Bostrichidae, *Phonapate uncinata*, acclimatization, Iberian Peninsula.

Introducción

La familia Bostrichidae Latreille, 1802 (Coleoptera) está compuesta por insectos barrenadores de maderas, característica que multiplica exponencialmente el número de sus localizaciones y las distancias y la variedad de condiciones entre unas y otras.

El moderno comercio internacional conlleva el intercambio de una masa ingente de materias primas, como grandes stocks de alimentos vegetales y de madera para todos los usos. Este tráfico ininterrumpido de mercancías distribuye hacia los más variados destinos huevos y larvas de insectos que a veces hospedan aquellos y otros productos, dando lugar a que los adultos vean la luz en una gran diversidad de parajes. En unos sobreviven y en otros no. Se considera cosmopolitas a las especies aclimatadas en un buen número de países donde llegan a reproducirse y a formar parte de su fauna.

El cosmopolitismo se da con bastante frecuencia entre los bostríquidos, pero

no en todos. Además de los no aptos para sobrevivir fuera de su hábitat original, los hay que solo se aclimatan en ambientes afines a los originarios, en especial los capaces de procurarles nutrientes del tipo de los consumidos por su especie en el país de procedencia. Y están los que aparecen una y otra vez en determinados lugares aparentando una presencia continuada, pero que son la consecuencia engañosa de sucesivas remesas del mismo insecto.

De acuerdo con todo lo expuesto, e igual que sucede con otros muchos insectos y seres vivos en general, los bostríquidos presentes en un determinado territorio en un determinado momento pueden clasificarse, por sus vínculos con ese territorio, en autóctonos (naturales del territorio) y alóctonos (introducidos); y estos últimos, a su vez, en aclimatados (cosmopolitas o no) y accidentales (introducidos sin capacidad de sobrevivir). Este texto aporta un dato nuevo, que los autores estiman de considerable interés, acerca de un insecto con origen en el norte de África (vive también en el sudoeste asiático) y que, por tanto, es alóctono respecto a todo el territorio peninsular: *Phonapate uncinata* (Karsh, 1881) (Coleoptera, Bostrichidae, Bostrichinae, Apatini).

P. uncinata (Fig. 1 A y B) tiene un tamaño considerable (supera los 20 mm.), también variable (muchos individuos no pasan de los 10) y un aspecto algo extravagante (mucha cabeza y aparato locomotor endeble). De aspecto cilíndrico (el pronoto semeja un trozo de tubo en el que se encaja la mayor parte de la cabeza) y de color marrón oscuro o negro por encima y por los flancos; tiene rojizos la cara ventral, las extremidades (patas y antenas) y algún elemento del aparato bucal. Su cabeza es abultada, quizás un poco desproporcionada. La frente y el epistoma lucen pubescencia apretada, larga y erecta. Sus mandíbulas son exteriormente redondeadas, rectas por dentro y algo apuntadas hacia adelante. El pronoto es subcuadrado, con los ángulos anteriores redondeados y dentados y los posteriores solo redondeados y con reborde entre ellos. Antenas de 10 artejos, escapo muy desarrollado y pequeña masa antenar esponjosa. Tres costillas longitudinales recorren sus élitros. Patas finas, frágiles, quebradizas, tal vez poco aptas para caminar.

P. uncinata muestra un diformismo sexual relevante. La principal diferencia es que solo la hembra aparece dotada de aparato estridulador. Este está “compuesto por una serie de arrugas careniformes continuas situadas por debajo del ángulo posterior del protórax y una superficie cubierta de finas arrugas estriadas en la cara anterior de los fémures anteriores” (LÓPEZ-COLÓN, 1998). Este aditamento, además de diferenciar a la hembra del macho, también evita la confusión de las especies del género *Phonapate* con otras especies próximas. Otra diferencia radica en que la masa frontal de pelos de la hembra aparece dispuesta en círculo y es más larga y más suelta. Y otra, en que la disposición del pronoto de las hembras es,

geométricamente considerada, inversa a la de los machos (ancha en los machos donde se estrecha en las hembras y viceversa).

La especie *P. uncinata* abarca, a escala subespecífica, 3 taxas: *P. uncinata uncinata*, *P. uncinata moghrebica* Lesne, 1934 y *P. uncinata africana* Vydragh, 1961. Todos los individuos recolectados en España pertenecen a la subespecie *moghrebica* (BAHILLO DE LA PUEBLA *et al.*, 2007).

Las larvas de *P. uncinata* son muy polífagas. Los imagos, activos durante la noche, acuden a la luz.

Antecedentes

Con anterioridad a 2007 constaba un único registro bibliográfico de este insecto en territorio ibérico, el de un espécimen hembra identificado como *Phonapate frontalis* (Fähræus, 1781) y recolectado en 1988 junto al río Guadalquivir, término municipal de Marmolejo, provincia de Jaén (LÓPEZ-COLÓN, 1998), ya que a una cita muy anterior (1955) en Mallorca su propio legatario (Español) le negaba representatividad ibérica. A partir de este único ejemplar de *P. uncinata* resultaba imposible extraer conclusiones válidas respecto a su vinculación con el territorio donde fue encontrado, aunque se excluyó que tuviera su origen en actividades importadoras. Pero en 2007 se abrieron nuevas perspectivas con ocasión de un estudio sobre bostríquidos ibéricos (BAHILLO DE LA PUEBLA *et al.*, 2007) para el que sus autores recabaron aportaciones de especímenes con que ampliar y completar el número de individuos considerados. De *P. uncinata* este estudio afloró 15 registros, la mayor parte de ellos de un solo individuo y procedentes de Córdoba, Granada, Jaén y Sevilla (UTM 30SUG59, 30SWG25, 30SUH91, 30STG44), todos, por tanto, de Andalucía. Sobre la base de esta serie de insectos los autores del citado estudio concluyeron que *P. uncinata* “parece colonizar el tercio meridional de la Península Ibérica” (Fig 3).

Material y Métodos

Se recolectaron varias cargas de madera dañada por insectos xilófagos y se almacenaron en terrarios u otros recipientes bien ventilados y sometidos a discretas operaciones de vigilancia, limpieza y riego. Lo almacenado en esta ocasión eran fragmentos de troncos de diámetro mediano -entre 3 y 6 cm.- de la tamaricácea comúnmente llamada taraje o taray (*Tamarix* ssp.) (Fig. 2) recolectada en varios puntos de la ribera del río Guadalquivir a su paso por las inmediaciones de Sevilla-ciudad.

Nuevos registros

El Copero, UTM 30STG33. Lago Azul, ribera del río Guadalquivir. Sevilla (Sevilla). 04/06 a 22/06/2006. *Phonapate uncinata* (Karsh, 1881). Ex-ovo. Ramas de *Tamarix* ssp. 42 ♂♂ y 56 ♀♀. En total, 98 individuos. J. Navarro, J. M^a. Urbano y A. Llinares leg. y coll. (Fig. 3).

Comentario

Los autores consideran relevante el presente registro de *P. uncinata* por contribuir a disipar cualquier duda acerca de su naturalización en la Península Ibérica. También por permitir la descripción de algunos datos de su comportamiento. Los adultos de *P. uncinata* emergieron al exterior por orificios redondos, de diámetro entre 4 y 7 mm. En algunos casos los insectos permanecían “asomados” a los orificios durante algún tiempo. Al tratar de estimulárseles la salida al exterior se comprobaba que estaban muertos. En otros casos era el extremo del abdomen la parte del cuerpo que emergía al exterior, circunstancia que puede indicar bien alguna tendencia de los insectos a retornar a las cámaras pupales, bien que algunas hembras llegan a la copulación sin abandonarlas del todo. Su actividad se circunscribía a las horas nocturnas. Hacia la puesta de sol los insectos comenzaban a moverse de manera lenta y aumentando luego de forma paulatina su actividad y la reiteración de sus movimientos, aunque éstos eran, por lo general, pausados. La mayor parte de esa actividad se centraba en la cópula. Cuando deambulaban de un lado para otro lo hacían despacio y con torpeza. Durante el día, por el contrario, la actividad era nula. Aparecían diseminados por el fondo de los terrarios en actitudes o poses que hacían difícil distinguir entre insectos vivos y muertos. Estos solían ser muchos en cualquier momento, porque la duración de su etapa adulta, al menos en el interior del terrario, se reveló efímera. Superada una primera noche de actividad, morían probablemente en las horas diurnas siguientes sin alcanzar el inicio de una segunda noche o alcanzándolo en muy mal estado.

Agradecimientos

A Manuel Baena, por la determinación de los insectos y la bibliografía aportada.

Bibliografía

P. BAHILLO DE LA PUEBLA, J. I. LÓPEZ-COLÓN & M. BAENA. 2007. Los Bostrichidae Latreille, 1802 de la fauna ibero-balear (Coleoptera). *Heteropterus Rev. Entomol.*, **7** (2): 147-227.

LÓPEZ-COLÓN, J. I. 1998. *Phonapate frontalis* (Fåraeus, 1871), nuevo bostríquido ibérico (Coleoptera, Bostrichidae). *Bol SEA*: 11 - 13.

Fecha de recepción: 14/agosto/2012

Fecha de aceptación: 20/febrero/2013

Publicado en línea: 21/febrero/2013

Fotografías de José M^a URBANO (Fig. 1 Ay B y Fig. 2).

Mapa de Antonio LUNA (Fig. 3).

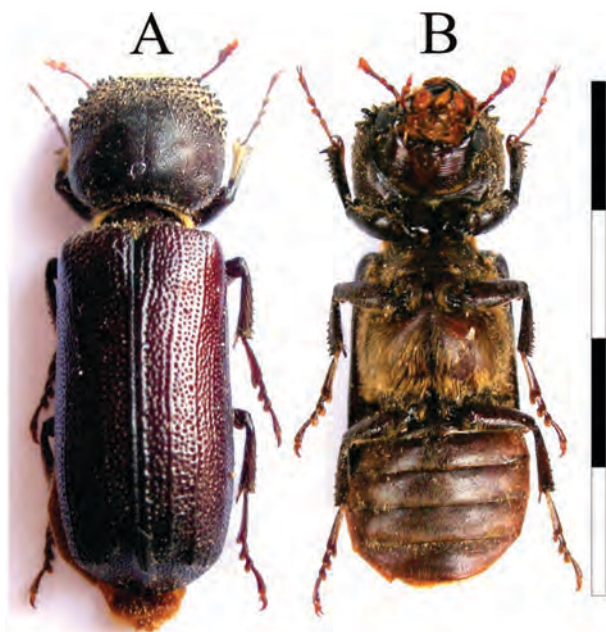


Fig. 1



Fig. 2

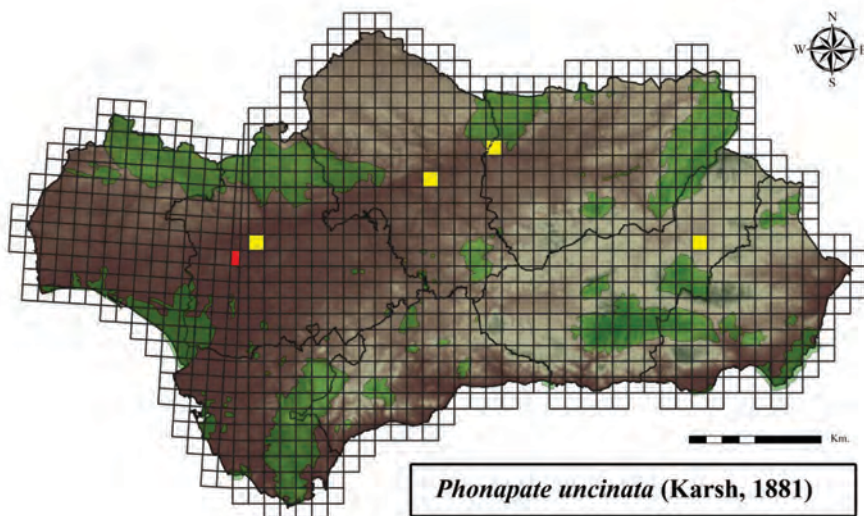


Fig. 3

Figura 1: Hábitus ♂ *Phonapate uncinata* (Karsh, 1881) Vista dorsal (A) y ventral (B). Escala gráfica 20 mm.

Figura 2 : Taraje, planta nutricia de *P. uncinata*.

Figura 3: Mapa de distribución con las citas en Andalucía con UTM 10 x10 Km. ■ Citas de los autores ■ Citas bibliográficas.