

## **Contribución al conocimiento de los coleópteros (Coleoptera) de la Provincia de Almería (Andalucía, sureste de España) -2<sup>a</sup> nota-**

Lionel VALLADARES <sup>1</sup>, Benjamin CALMONT <sup>2</sup>, Fabien SOLDATI <sup>3</sup>, Hervé BRUSTEL <sup>1</sup>

<sup>1</sup> Université de Toulouse, École d'Ingénieurs de Purpan, INPT, UMR Dynafor 1201. 75 Voie du T.O.E.C; F-31076. TOULOUSE-CEDEX, FRANCE. lionel.valladares@purpan.fr

<sup>2</sup> 20, Rue Saint-Blaise. F-63910. VASSEL, FRANCE. Calmontbenjamin@aol.com

<sup>3</sup> Office National des Forêts, Laboratoire National d'Entomologie Forestière. 2, Rue Charles Péguy. F-11500 QUILLAN, FRANCE. fabien.soldati@onf.fr

### **RESUMEN:**

Se presenta una lista de las especies de coleópteros colectados u observados en la Provincia de Almería. Se identificaron 284 especies y subespecies incluidas en 192 géneros y 39 familias. Se aportan nuevos datos para la fauna de coleópteros de la provincia. Los endemismos ibéricos son bastante abundantes y aparecen numerosas especies típicas de áreas áridas. Se realiza una breve reseña histórica sobre la desertificación de la provincia y sus consecuencias sobre la entomofauna, y principalmente sobre las especies saproxílicas.

**PALABRAS CLAVE:** Coleoptera, nuevas citas, Almería, España.

### **New contributions to Coleoptera in Almeria province (Andalusia, Southeast Spain)**

### **ABSTRACT:**

We present a list of beetle species collected or observed in the Province of Almeria. 284 species and subspecies were identified, included in 192 genera and 39 families. New information is contributed for the fauna of this province's beetles. The Iberian endemism are abundant enough and there appear numerous typical species of desert arid areas. We make a brief historical on the desertification of the province and his consequences on the entomofauna, and principally on the saproxilylic species.

**KEY WORDS:** Coleoptera, new registries, Almeria, Spain.

## **Introducción**

Mejorar el conocimiento del conjunto de la fauna de los coleópteros es un requisito indispensable para su conservación.

El interés creciente en los coleópteros para la evaluación y la selección de los sitios de interés patrimonial es cada vez más patente entre las autoridades científicas y los gestores forestales de los parques o reservas naturales en muchos

países europeos.

De hecho, existen numerosas especies raras (con área de distribución muy restringida y/o fragmentada, o con baja densidad poblacional, o estenóicas). Esta característica de rareza está, normalmente, correlacionada con el concepto de vulnerabilidad, siendo por tanto responsabilidad patrimonial de los gestores del territorio promover mayores esfuerzos en su conocimiento para su conservación.

La Provincia de Almería es única en Europa; tiene un alto grado de biodiversidad donde el proceso de adaptación de numerosas especies para poder vivir en un entorno en condiciones extremas es extraordinario.

La característica más acusada del paisaje natural almeriense es su aridez, propia de los espacios mediterráneos, acrecentada en Almería por su posición geográfica en el sur del levante ibérico y por la disposición del relieve que impide que penetren las masas de aire húmedas del Atlántico (CASTILLO-REQUENA, 1989).

Formado por zonas semiáridas y áridas, este territorio se caracteriza por una grave escasez de agua con posibilidad de lluvias torrenciales. Estas lluvias, junto con la aridez natural del medio ambiente y la acción humana promueve la degradación del suelo (poco profundo y pobre) a menudo conducente a la desertificación (BEAUDIN, 2007).

Pero en otros tiempos Almería contó con una de las masas forestales más envidiables de Andalucía, cuya vegetación tuvo una importancia preponderante en la configuración paisajística de la provincia (SÁNCHEZ PICÓN, 2000).

Sin embargo, existen diversas pruebas que permiten considerar que existieron en el área auténticos bosques xerofíticos, tanto en las serranías, como en las cuencas sedimentarias y pasillos intra montañosos. Un interesante trabajo de los hermanos García Latorre (GARCÍA LATORRE *et al.*, 1996) aporta múltiples datos que pretenden demostrar la existencia de lo que denominan “los bosques ignorados de Almería” (MATAMALA GARCÍA, 2000).

En su origen, grandes alcornocales cubrían Andalucía. Para los fitosociólogos, la vegetación climática, es decir, aquella que debió existir antes de ser transformada y alterada por las actividades humanas, estuvo compuesta por encinares en las cumbres de la Sierra Cabrera, de la Atalaya y de Bédar (MATAMALA GARCÍA, 2000). Estos prácticamente han desaparecido de todo el territorio.

En periodo romano, los bosques sufrieron fuertes deforestaciones es para las fundiciones de las primeras explotaciones mineras que se dan en Almería y para suministrar madera al puerto de Abdera (Adra), uno de los más importantes en las rutas comerciales hispánicas. Los pequeños poblados coexistían dispersos en un sistema natural de bosque mediterráneo mixto (pinos y encinas) salpicado de acebuches y lentisco (TAPIA, 2000; GARCÍA-LATORRE Y GARCÍA-LATORRE, 2007;

SÁNCHEZ-HITA, 2008; GARZÓN-CASADO, 2011).

En el siglo XVI, los montes litorales de Almería eran uno de los lugares de donde se proveía de madera la llamada “Armada Invencible” para la construcción de sus naves (SÁNCHEZ PICÓN, 2000). En la zona de Adra, entre 1572 y 1752 la población se multiplicó por cinco y en la costa se multiplicó por diez (VILLEGAS Y SÁNCHEZ-DEL ÁRBOL, 1995), fomentando la deforestación generalizada del territorio para la agricultura.

Lo que es cierto es que recientes investigaciones históricas han demostrado que un siglo y medio más tarde, a mediados del siglo XVIII, en la mayoría de las sierras de la provincia, quedaban muestras más o menos numerosas de bosques autóctonos de encinas y pinos (SÁNCHEZ PICÓN, 2000).

Así, en la Sierra Cabrera existía un alcornocal cuyos árboles (*Quercus suber*) eran explotados comercialmente en el siglo XVIII y del que aún existen algunos pies testimoniales. Dentro del mismo complejo serrano, en el barranco de Tiján, aún sobreviven quejigos (*Quercus faginea*) que ya existían en la fecha antes indicada (MATAMALA GARCÍA et al., 2000; MATAMALA, 2007).

En la primera mitad del siglo XIX, el desarrollo de la minería y la metalurgia eran grandes consumidoras de combustible vegetal. Las fundiciones de minerales son las causas más importantes de la casi total destrucción de la cubierta vegetal de la Provincia (de carbón vegetal y de matorral de monte bajo, esparto sobre todo).

Es la época de la deforestación brutal, abusiva y desordenada de la Sierra de Gádor, las Alpujarras y la Sierra Almagrera. La deforestación en la Sierra de Gádor es primordialmente antropogénica y se inicia hace unos 1600 años, concluyendo en las últimas centurias con la acción roturadora asociada a la minería del plomo (minerales de plomo argentífero extraído de la galena) (CARRIÓN et al., 2003).

En la Sierra de los Filabres, se talaban árboles para la explotación de carbón (fuente de energía, entibado de las galerías...), y se continuaron las talas abusivas para la implantación de cultivos más recientemente.

Durante todo el siglo pasado y durante los últimos años, la desertificación se acelera con la acción conjugada de la agricultura, la ganadería (por ejemplo actividad de pastoreo descontrolada) y los incendios forestales (CARRETERO LÓPEZ, 2009).

El incendio forestal de Bédar, en agosto 2012, calcinó 374 hectáreas de las que más del 60% son de masa forestal y se encuentran enclavadas en un Lugar de Interés Comunitario (LIC) de Sierra Cabrera, una de las zonas de mayor diversidad florística de la Península ibérica.

En la actualidad, la casi totalidad de la provincia presenta una vegetación muy degradada. Las zonas semiáridas del interior predominan los lentiscos que

rodean en forma de orla las principales zonas montañosas, y que con mucha frecuencia derivan a espartales (TOMÁS Y SÁNCHEZ CRUZ, 2012)

En las zonas de media montaña predomina el encinar, si bien, bastante degradado en el caso de los Filabres. El encinar también es la vegetación dominante en las zonas con suelos básicos. Los encinares más extensos y mejores conservados de la provincia se encuentran en las Sierras de Gádor y Alhamilla (MATAMALA, 2007).

La explosión de la planificación urbana y el desarrollo de la agricultura intensiva que ha experimentado la Provincia de Almería en los últimos 15 años, en particular en la costa, sugiere la urgente necesidad de hacer un inventario de la fauna entomológica, a menudo endemismos locales, para poder preservarla antes de que sea demasiado tarde.

Las áreas que quedan, si no se utilizan para fines agrícolas, se utilizan como pastizales o áreas de reforestación (BEAUDIN, 2007).

Las únicas manchas de bosque existentes, a menudo bastante degradadas, están actualmente dentro de las áreas protegidas (Parques Naturales, parajes y reservas naturales). Sin embargo faltan elementos propios de los bosques maduros como los árboles añosos, y por lo tanto, una gran parte de su fauna asociada (por ejemplo coleópteros saproxílicos) que se desarrollan en la madera muerta, oquedades, hongos y una multitud de micro hábitats como existen en otras provincias de Andalucía con un paisaje forestal mejor preservado como es el caso de las dehesas de Córdoba.

## Material y Métodos

### 1 Localidades prospectadas

Localidad	Geográfico	Accidente	Paraje	UTM
<b>Abla</b>				30SWG11
<b>Abrucena</b>	Sierra Nevada		La Roza	30SWG10
	Sierra Nevada		Piedra Negra	30SWG10
<b>Agua Amarga</b>				30SWF98
			Cortijo de Los Murcias	30SWF98
<b>Albox</b>		Rambla de Los Torteros	Los Aceiteros	30SWG75
	Sierra de las Estancias		Los Cerricos	30SWG75
	Sierra de las Estancias		Santuario del Saliente	30SWG75
<b>Almería</b>	Cabo de Gata	Salinas Cabo de Gata		30SWF76
	Cabo de Gata	Salinas Cabo de Gata		30SWF66
<b>Bacares</b>	Sierra de los Filabres		Alcazaba	30SWF47
			Tetica de Bacares	30SWG52
<b>Bédar</b>		Rambla de Serena	Serena	30SWG81
		Llanos del Campico	Los Marines	30SWG91
			Los Pinos	30SWG91
<b>Campohermoso</b>				30SWF78
<b>Carboneras</b>		Playa del Algarrobico		30SWF99
	P. N. Cabo de Gata-Níjar		Mesa Roldán	30SWF99
<b>Chirivel</b>	Sierra de María			30SWG66
<b>Cuevas del Almanzora</b>	Sierra Almagrera			30SXG12
	Sierra Almagrera	Rambla de Molina		30SXG12
				30SWG92
			La Mulería	30SXG02
		Rambla de Canalejas	Los Lobos	30SXG02
			Los Lobos	30SXG02
		Cuesta de los Pinos		30SWG92
			Desert Spring	30SWG92
<b>El Pozo de los Frailes</b>		Cañada del Mosca		30SWG92
				30SWF77

Tabla 1a: Localidades de la provincia de Almería prospectadas.

Localidad	Geográfico	Accidente	Paraje	UTM
<b>Fiñana</b>				30SWG11
<b>Garrucha</b>				30SXG01
<b>Huerca-Overa</b>	Sierra de Almagro			30SXG03
	Sierra de las Estancias	Santa María de Nieva		30SWG94
	Sierra de las Estancias	Santa María de Nieva	Pto de Sta. Mª de Nieva	30SWG94
<b>Las Negras</b>		Cala de Barronal		30SWF76
<b>Lucainena de Las Torres</b>				30SWF79
<b>María</b>				30SWG77
			Ermita de la Virgen	30SWG77
<b>Mojacar</b>				30SXG01
		Playa de Las Macenas		30SXG00
<b>Níjar</b>		Embalse de Isabel II		30SWF79
			Cortijo del Fraile	30SWF88
			Las Hortichuelas	30SWF88
			Fernán Pérez	30SWF88
			Mirador El Apartadero	30SWF87
<b>Ohanes</b>	Sierra Nevada		La Polarda	30SWG10
	Sierra Nevada		Cortijo Cantarranas	30SWG10
<b>Olula de Castro</b>	Sierra de los Filabres			30SWG41
<b>Palomares</b>		Playa de la Fábrica de Duro		30SXG02
		Playa de Quitapellejos		30SXG02
<b>Pechina</b>	Sierra Alhamilla			30SWF58
<b>Pulpi</b>		Rio Aguas	Los Caparroses	30SXG13
	Sierra de los Pinos		El Apartadero	30SXG13
<b>Rodalquilar</b>				30SWF87
			Poblado minero de San Diego	30SWF87
	P. N. Cabo de Gata-Níjar			30SWF87
			Jardín Botánico	30SWF87
<b>Roquetas de Mar</b>		Salinas de Cerillos		30SWF36
		Salinas de Cerillos		30SWF26
<b>San José de Níjar</b>		Playa de los Genoveses		30SWF76
		Cala de Barronal		30SWF76

Tabla 1b: Localidades de la provincia de Almería prospectadas.

Contribución al conocimiento de los coleópteros (Coleoptera) de la Provincia de Almería (Andalucía, sureste de España) -2ª nota-

Localidad	Geográfico	Accidente	Paraje	UTM
<b>Sorbas</b>				30SWG70
			Cortijo La Cueva Sucia	30SWG80
			García Alto	30SWG80
			Marchalico Viñicas	30SWG80
	Meseta			30SWG70
	Sierra Cabrera		García Bajo	30SWG80
<b>Tabernas</b>			Mini-Hollywood	30SWF59
	Rambla de Tabernas		La Reina	30SWG40
	Desierto de Tabernas			30SWG40
<b>Turillas</b>	Sierra Alhamilla			30SWF69
<b>Turre</b>	Sierra Cabrera		Fuente del Royo	30SWG91
	Sierra Cabrera	La Hoya del Lino		30SWG90
	Sierra Cabrera	Barranco del Muerto		30SWG90
	Sierra Cabrera		La Limera	30SWG90
		Barranco del Azagador		30SWG91
	Sierra Cabrera	Fuente del Royo		30SWG90
			Cortijo Bajo de los Abades	30SWG90
			Cementerio	30SWG91
			Cortijo de la Cueva Sucia	30SWG90
		Rambla del Rocío		30SWG91
		Río Aguas	Molino de la Cueva	30SWG91
			Cortijo Grande	30SWG90
<b>Vélez Blanco</b>				30SWG77
			Topares	30SWG69
<b>Vélez Rubio</b>				30SWG86
<b>Vera</b>			Salar de los Carros	30SXG02
			Cortijo de los Panchos	30SXG02
	Colinas			30SXG02
	Playa		Puerto Rey	30SXG02
	Playa			30SXG02
<b>Villaricos</b>				30SXG02
		Río Almanzora	Rambla del río Almanzora	30SXG02
		Río Almanzora	Desembocadura del río Almanzora	30SXG02
	Colinas			30SXG02

Tabla 1c: Localidades de la provincia de Almería prospectadas.

## 2. Metodología de muestreo

La mayoría de las especies se buscaron a través del muestreo directo, sobre el suelo, bajo la corteza de los árboles, bajo troncos muertos, bajo piedras o en la vegetación (ramas de arbustos). La prospección activa directa permite encontrar especies que escapan a otros métodos de muestreo y permite también establecer una relación directa entre la especie encontrada y su hábitat.

No se ha establecido protocolo común de muestreo. Algunos Cerambycidae, Cleridae y Anobiidae se obtuvieron a partir de recolección de ramas de árboles o tallas de plantas y se mantuvieron en el laboratorio hasta la emergencia de los adultos.

Durante 2008 se utilizaron métodos indirectos como las trampas de cerveza y trampa de luz.

## 3. Lista de los táxones

Para simplificar, se clasificaron las familias, géneros y especies encontradas en orden alfabético. Hemos seguido la clasificación de los “Catalogue of Palaearctic Coleoptera” (I. LÖBL & A. SMETANANA) Cada taxon se acompaña de los datos de observación que le conciernen. El presente trabajo aporta datos de 284 especies.

# Resultados

Lista anotada de las 284 especies observadas:

### 1. ANOBIIDAE

#### 1.1 *Gastrallus kocheri* Español, 1963

**Material estudiado:** Turre, Sierra Cabrera, La Hoya del Lino, atraído con trampa de luz, 01 y 06-VII-2008, E. de Laclos det. 2011.

#### 1.2 *Lasioderma haemorrhoidale* (Illiger, 1807)

**Material estudiado:** Turre, Sierra Cabrera, La Hoya del Lino, 06-VII-2008, E. de Laclos det. 2011.

#### 1.3 *Lasioderma melanocephalum* Schilky, 1899

**Material estudiado:** Turre, Sierra Cabrera, La Hoya del Lino, atraído con trampa de luz, 7-VII-2008, E. de Laclos det. 2011.

#### 1.4 *Lasioderma serricorne* (Fabricius, 1792)

**Material estudiado:** Villaricos, varios ejemplares en una lata de pan rallado, 19-V-2007, varios ejemplares en arroz, 08-VII-2008, E. de Laclos det. 2011.

#### 1.5 *Mesocoelopus collaris* Mulsant & Rey, 1864

**Material estudiado:** Turre, Sierra Cabrera, La Hoya del Lino, atraído con trampa de luz, 06 y 07-VII-2008, E. de Laclos det. 2011.

#### 1.6 *Metholcus phoenicis* (Fairmaire, 1859)

**Material estudiado:** Turre, Sierra Cabrera, La Hoya del Lino, atraído con trampa de luz, 06-VII-2008, E. de Laclos det. 2011.



Contribución al conocimiento de los coleópteros (Coleoptera) de la Provincia de Almería (Andalucía, sureste de España) -2ª nota-

1.7 *Ptinomorphus angustatus* (Brisout de Barneville, 1861)

**Material estudiado:** Villaricos, Rambla del río Almanzora, 05-VII-2008, E. de Laclos det. 2011.

1.8 *Xyletinus (Calypterus) bucephalus* (Illiger, 1807)

**Material estudiado:** Turre, Sierra Cabrera, La Hoya del Lino, atraído con trampa de luz, Barranco del Muerto, 01-VII-2008; **Huercal-Overa**, Sierra de Almagro, 02-VII-2008, E. de Laclos det. 2011.

## 2. ANTHICIDAE

2.1 *Anthelephila caeruleipennis* (La Ferté-Sénéctère, 1847)

**Material estudiado:** Villaricos, 08-VII-2008; **Turre**, Sierra Cabrera, Barranco del Muerto, atraído con trampa de luz, 01-VI-2008; La Limera, 06-VII-2008; **Palomares**, Playa de la Fábrica de Duro, 18-V-2006, J. Gourvès det. 2012.

2.2 *Anthicus antherinus* (Linnaeus, 1761)

**Material estudiado:** Turre, Sierra Cabrera, La Hoya del Lino, Barranco del Azagador, 07-VII-2008, J. Gourvès det. 2012.

2.3 *Anthicus laeviceps* Baudi, 1877

**Material estudiado:** Pulpi, Sierra de los Pinos, Grima, El Apartadero, 05-VII-2008; **Turre**, Sierra Cabrera, Barranco del Muerto, atraído con trampa de luz, 05-VI-2008.

2.4 *Anthicus tristis* W.L.E Schmidt, 1842

**Material estudiado:** Turre, Sierra Cabrera, La Hoya del Lino, Barranco del Azagador, 07-VII-2008, J. Gourvès det. 2012.

2.5 *Cordicomus instabilis* (W. L. E. Schmidt, 1842)

**Material estudiado:** Villaricos, 04-IV-2003; **Turre**, Sierra Cabrera, La Hoya del Lino, Barranco del Azagador, 07-VII-2008, J. Gourvès det. 2012.

2.6 *Endomia unifasciata* (Bonelli, 1812)

**Material estudiado:** Turre, Sierra Cabrera, La Hoya del Lino, atraído con trampa de luz, 06-VII-2008.

2.7 *Hirticomus quadriguttatus* (Rossi, 1792)

**Material estudiado:** Pulpi, Sierra de los Pinos, Grima, El Apartadero, 05-VII-2008; **Los Lobos**, 02-VII-2008; **Villaricos**, Rambla del río Almanzora, VII-2008; **Turre**, Sierra Cabrera, La Hoya del Lino, Barranco del Azagador, 07-VII-2008.

2.8 *Notoxus mauritanicus* La Ferté-Sénéctère, 1847

**Material estudiado:** Turre, Sierra Cabrera, La Hoya del Lino, Barranco del Azagador, atraído con trampa de luz, 01 y 06-VII-2008; Cortijo Bajo de los Abades, 30-VI-2008.

2.9 *Omonadus floralis* (Linnaeus, 1758)

**Material estudiado:** Huercal-Overa, Sierra de Almagro, 02-VII-2008; **Turre**, Cortijo Bajo de los Abades, 30-VI-2008.

2.10 *Stricticomus tobias* (Marseul, 1879)

**Material estudiado:** Turre, Cortijo Bajo de los Abades, 30-VI-2008

2.11 *Stricticomus transversalis* (Villa & Villa, 1833)

**Material estudiado:** Turre, Sierra Cabrera, La Hoya del Lino, atraído con trampa de luz, 03-VII-2008; Barranco del Azagador, 07-VII-2008; Cortijo Bajo de los Abades, 30-VI-2008.

### 3. APHODIIDAE

#### 3.1 *Pleurophorus caesus* (Creutzer, 1796)

**Material estudiado:** Turre, Sierra Cabrera, La Hoya del Lino, atraído con trampa de luz., 01-VII-2008, A. Verdugo det. 2012.

### 4. BOSTRICHIDAE

#### 4.1 *Bostrichus capucinus* (Linnaeus, 1758)

**Material estudiado:** Villaricos, desembocadura del Río Almanzora, en raíces secas de *Tamarix*, 08-VII-2008.

**Comentarios:** Primera cita para la provincia de Almería.

#### 4.2 *Phonapate nitidipenis moghrebica* Lesne, 1934

**Material estudiado:** Villaricos, desembocadura del Río Almanzora, 08-VII-2008, en raíces secas de *Tamarix* sp.

**Comentarios:** Es la segunda cita para la provincia después de la cita en López Colón & Bahillo de la Puebla, 2013.

#### 4.3 *Amphicerus (Caenophrada) bimaculata* (A. G.Olivier, 1790)

**Material estudiado:** Villaricos, desembocadura del Río Almanzora, en raíces secas de *Tamarix*, 08-VII-2008.

**Comentarios:** Segunda cita y nueva localidad para la provincia de Almería.

#### 4.4 *Scobicia pustulata* (Fabricius, 1801)

**Material estudiado:** Rodalquilar, en un tallo seco de agave, 18-IV-2007; Cuevas del Almanzora, Rambla de Canalejas, La Mulería, especímenes emergidos de ramas muertas de higuera (*Ficus carica*), 15-VII-2006.

**Comentarios:** Primera cita para la provincia de Almería.

#### 4.5 *Scobicia chevrieri* (Villa & Villa, 1835)

**Material estudiado:** Turre, Sierra Cabrera, La Hoya del Lino, atraído con trampa de luz, 01-VII-2008.

**Comentarios:** Segunda cita y nueva localidad para la provincia de Almería.

#### 4.6 *Xyloperthella picea* (Olivier, 1790)

**Material estudiado:** Turre, cementerio, 01-VII-2008.

### 5. BUPRESTIDAE

#### 5.1 *Acmaeodera degener quattuordecimpunctata* (Villers, 1789)

**Material estudiado:** Albox, Rambla de los Torteros, Los Aceiteros, 16-V-2006. Sobre compuestas amarillas; Abrucena, Sierra Nevada, La Roza, 22-VI-2007. Altitud 1300 m.

**Comentarios:** Confirmamos la presencia de esta especie en la provincia de Almería (VERDUGO, 2002).

#### 5.2 *Acmaeodera bipunctata* (Olivier, 1790)

**Material estudiado:** Abrucena, Sierra Nevada, La Roza. Altitud 1300 m., 22-VI-2007.

**Comentarios:** Segunda cita y nueva localidad para la provincia de Almería.

#### 5.3 *Acmaeodera cylindrica* (Fabricius, 1775)

**Material estudiado:** Vera Playa, 21-IV-2002; Turre, Cortijo de la Cueva Sucia, 14-V-2006, Sobre flor de *Convolvulus*. A. Verdugo det. 2012.

**Comentarios:** Segunda cita y nuevas localidades para la provincia de Almería.

5.4 *Acmaeodera pulchra* (Fabricius, 1794)

**Material estudiado:** Cuevas del Almanzora, Rambla de Canalejas, La Mulería, 13-V-2006; 1 ex. Sobre un tronco muerto de higuera (*Ficus carica*); Turre, Rambla del Roció, 14-V-2006, varios ejemplares muertos en ramas de higueras; Vera Playa, El Salar de los Carros, 23-VI-2007; 1 ex.; Albox, Rambla de Los Torteros, Los Aceiteros, 16-V-2006; 1 ex.; Abia, 22-VI-2007.

**Comentarios:** Especie endémica bético-rifeña, presente únicamente en España y Marruecos. Nuevas localidades para la provincia de Almería.

5.5 *Acmaeoderella adpersula* (Illiger, 1803)

**Material estudiado:** Turre, Sierra Cabrera, Fuente del Royo, 19-VI-2007; Cortijo bajo de los Abades, ex larva VII-2006; Bédar, Serena, 01-VII-2008; Ohanes, Sierra Nevada, La Polarda, Altitud 2000 m., 04-VII-2008. A. Verdugo det. 2012.

**Comentarios:** Segunda cita y nuevas localidades para la provincia de Almería.

5.6 *Acmaeoderella cyanipennis* (Lucas, 1846)

**Material estudiado:** Vera playa, Puerto Rey, 23-V-2007; Albox, Rambla de Los Torteros, Los Aceiteros, 16-V-2006; Rodalquilar, Poblado minero de San Diego, 20-VI-2007. A. Verdugo det. 2012.

**Comentarios:** Primera cita para la provincia de Almería.

5.7 *Acmaeoderella lanuginosa* (Gyllenhal, 1817)

**Material estudiado:** Turre, Sierra Cabrera, Fuente del Royo, 19-VI-2007. A. Verdugo det. 2012.

**Comentarios:** Primera cita para la provincia de Almería.

5.8 *Acmaeoderella moroderi* (Reitter, 1906)

**Material estudiado:** Turre, Sierra Cabrera, Fuente del Royo, 19-VI-2007; Rodalquilar, Poblado minero de San Diego, 20-VI-2007; Sorbas, 14-V-2006. A. Verdugo det. 2012.

5.9 *Acmaeoderella rubromaculata ssp. segurensis* Escalera 1904

**Material estudiado:** Albox, Rambla de Los Torteros, Los Aceiteros, 16-V-2006. A. Verdugo det. 2012.

5.10 *Anthaxia anatolica ssp. ferulae* Gené, 1839

**Material estudiado:** Albox, Rambla de Los Torteros, Los Aceiteros, 16-V-2006. A. Verdugo det. 2012.

**Comentarios:** Primera cita para la provincia de Almería.

5.11 *Anthaxia godeti* Gory & Laporte, 1839 (A. Verdugo det.)

**Material estudiado:** Ohanes, Sierra Nevada, La Polarda, Altitud 2000 m., 04-VII-2008. A. Verdugo det. 2012.

**Comentarios:** Segunda cita y nuevas localidades para la provincia de Almería.

5.12 *Anthaxia impunctata* Abeille, 1909.

**Material estudiado:** Nijar, embalse de Isabel II, 1 ex., 31-III-2003.

5.13 *Anthaxia marmottani ssp. hispanica* Cobos, 1953

**Material estudiado:** Ohanes, Sierra Nevada, La Polarda, altitud 2000 m., 04-VII-2008. A. Verdugo det. 2012.

**Comentarios:** Segunda cita y nueva localidad para la provincia de Almería.

5.14 *Anthaxia mendizabali* Cobos, 1965

**Material estudiado:** Abrucena, Sierra Nevada, La Roza, 22-VI-2007, altitud 1300 m.

**Comentarios:** Segunda cita y nueva localidad para la provincia de Almería.

5.15 *Anthaxia millefolii ssp. polychloros* Abeille, 1894

**Material estudiado:** Albox, Rambla de Los Torteros, Los Aceiteros, 16-V-2006; **Abrucena**, Sierra Nevada, La Roza, 22-VI-2007. Altitud 1.300 m. A. Verdugo det. 2012.

5.16 *Anthaxia nigrojubata ssp. incognita* Bily, 1974

**Material estudiado:** **Abrucena**, Sierra Nevada, La Roza, 22-VI-2007, altitud 1.300 m. A. Verdugo det. 2012.

**Comentarios:** Primera cita para la provincia de Almería y segunda para Andalucía.

5.17 *Anthaxia parallela* Gory & Laporte, 1839

**Material estudiado:** **Abrucena**, Sierra Nevada, La Roza, 22-VI-2007, altitud 1.300 m.

**Comentarios:** Segunda cita y nueva localidad para la provincia de Almería.

5.18 *Anthaxia scutellaris* Gené, 1839

**Material estudiado:** Albox, Rambla de Los Torteros, Los Aceiteros, 16-V-2006. A. Verdugo det. 2012.

**Comentarios:** Primera cita para la provincia de Almería.

5.19 *Anthaxia umbellatarum* (Fabricius, 1787)

**Material estudiado:** **Turre**, Sierra Cabrera, Cortijo bajo de los Abades, ex larva, 2007; **Bédar**, Serena, 01-VII-2008. A. Verdugo det. 2012.

**Comentarios:** Primera cita para la provincia de Almería.

5.20 *Buprestis novemmaculata* Linnaeus, 1758

**Material estudiado:** **Abrucena**, Sierra Nevada, La Roza, 22-VI-2007, altitud 1.300 m, sobre corteza de pino; **Ohanes**, Sierra Nevada, La Polarda, 2 exx., 04-VII-2008, Altitud 2.000 m.

**Comentarios:** Primera cita para la provincia de Almería.

5.21 *Capnodis tenebrionis* (Linnaeus, 1761)

**Material estudiado:** **Fiñana**, sobre almendro, 22-VI-2007; **Fuente del Royo**, Sierra Cabrera, 19-VI-2007.

**Comentarios:** Segunda cita y nuevas localidades para la provincia de Almería.

5.22 *Chrysobothris solieri* Laporte & Gory, 1836

**Material estudiado:** **Palomares**, en madera muerta de *Pinus* sp., VIII-2003.

**Comentarios:** Primera cita para la provincia de Almería.

5.23 *Eurythyrea micans* (Fabricius, 1794)

**Material estudiado:** Albox, Rambla de Los Torteros, Los Aceiteros, varios ejemplares salidos de un tronco muerto de álamo cosechado (*Populus* sp.) 16-V-2006.

5.24 *Julodis onopordi sommeri* Jaubert, 1858

**Material estudiado:** **Los Lobos**, Rambla de Canalejas, 1 ex. observado, 21-VI-2007; **Salinas de Cabo de Gata**, varios ejemplares encontrados muertos ahogados en un bidón azul, 20-VI-2007; **San José**, Playa de Los Genoveses, restos encontrados, 15-V-2006; **Sorbas**, García Alto, restos encontrados, 2006.

**Comentarios:** Probablemente los individuos encontrados en Salinas de Cabo de Gata fueron atraídos por la coloración del bidón.

5.25 *Meliboeus amethystinus* (Olivier, 1790)

**Material estudiado:** **Abrucena**, Sierra Nevada, La Roza, 22-VI-2007, Altitud 1.300 m.

**Comentarios:** Primera cita para la provincia de Almería.

5.26 *Phaenops cyanea* (Fabricius, 1775)

**Material estudiado:** **Abrucena**, Sierra Nevada, La Roza, numerosos ejemplares observados 22-VI-2007, Altitud 1.300 m.; **Fiñana** el 22-VI-2007, sobre corteza de pino (*Pinus* sp.).

**Comentarios:** Primera cita para la provincia de Almería.

5.27 *Sphenoptera (Chilostetha) pilosula* Jakowleff, 1887

**Material estudiado:** **Salinas de Cabo de Gata**, en tallos y raíces de *Suaeda*, 20-VI-2007.

5.28 *Trachypteris picta decostigma* (Fabricius, 1787)

**Material estudiado:** **Abrucena**, Sierra Nevada, La Roza, 22-VI-2007, Altitud 1.300 m.

**Comentarios:** Segunda cita y nueva localidad para la provincia de Almería.

5.29 *Trachys troglodytiformis* Obenberger, 1918

**Material estudiado:** **Bédar**, Serena, 01-VII-2008.

**Comentarios:** Primera cita para la provincia de Almería.

6. CANTHARIDAE

6.1 *Cantharis (Cantharis) livida* Linnaeus, 1758

**Material estudiado:** **Abrucena**, Sierra Nevada, La Roza, 22-VI-2007, altitud 1.300 m.

7. CARABIDAE

7.1 *Calomera littoralis* (Fabricius, 1787)

**Material estudiado:** **Roquetas de Mar**, Salinas de Cerillos, varios individuos en vuelo, 25-VI-2007.

7.2 *Calosoma (Campalita) maderae* (Fabricius, 1775)

**Material estudiado:** **Cuevas del Almanzora**, Rambla de Canalejas, La Mulería, debajo de *Tamarix*, 13-V-2006.

7.3 *Calosoma sycophanta* Linnaeus, 1758

**Material estudiado:** **Abrucena**, Sierra Nevada, La Roza, 22-VI-2007, altitud 1.500 m.

**Comentarios:** La localización es una amplia zona de pinar sembrado de robles. Especie presente en el Libro Rojo de los Invertebrados de Andalucía con categoría de menor amenaza (LC) "Preocupación Menor" (BAREA-AZCÓN *et al.*, 2008).

7.4 *Carabus morbillosus* Fabricius, 1792

**Material estudiado:** **Campohermoso**, 1 ex. ♂ muerto en una telaraña, 15 -V-2006; **Turre**, en el cauce del Río Aguas, Los Caparroses, 30-VI-2008.

7.5 *Cephalota (Cassolaia) maura* (Linnaeus, 1758)

**Material estudiado:** **Cuevas del Almanzora**, Rambla de Canalejas, Los Lobos, 21-VI-2007; **Vera Playa**, Salar de los Carros, 23-VI-2007; **Turre**, Molino de la Cueva, algunos individuos observados sobre las márgenes del Río Aguas, el 14-V-2006.

7.6 *Chlaenius (Chlaenites) spoliatus* (P. Rossi, 1792)

**Material estudiado:** **Cuevas del Almanzora**, Los Lobos, 21-VI-2007; **Villaricos**, Rambla del río Almanzora, en una trampa de vino, 02 y 08-VII-2008. J. Gourvès det. 2012.

7.7 *Cylindera (Cylindera) paludosa* (L. Dufour, 1820)

**Material estudiado:** **Turre**, 06-VII-2008; cauce del Río Aguas, Los Caparroses, 30-VI-2008.

7.8 *Cymindis (Cymindis) suturalis* Dejean 1825

**Material estudiado:** Palomares, Playa de la Fábrica de Duro, 1 ex., 13-V-2006, J. Gourvès det. 2012.

7.9 *Dyschiriodes (Dyschiriodes) punctatus* (Dejean, 1825)

**Material estudiado:** Turre, Sierra Cabrera, La Hoya del Lino, 01-VII-2008 J. Gourvès det. 2012.

7.10 *Distichus planus* Bonelli, 1813

**Material estudiado:** Mojacar, muchos ejemplares observados bajo una farola, 18-V-2006, 1 ex., bajo la misma iluminación, 19-VI-2007, J. Gourvès det. 2012.

7.11 *Dixus sphaerocephalus* (Olivier, 1795)

**Material estudiado:** Rodalquilar, Parque Natural de Cabo de Gata-Níjar, 03-IV-2003 y 15-V-2006, J. Gourvès det. 2012.

7.12 *Dromius meridionalis* Dejean, 1825

**Material estudiado:** Turre, Sierra Cabrera, Cortijo Bajo de los Abades, 14-V-2006, J. Gourvès det. 2012.

7.13 *Lamprias rufipes* (Dejean, 1825)

**Material estudiado:** Turre, Sierra Cabrera, La Hoya del Lino, 01-VII-2008 J. Gourvès det. 2012.

7.14 *Laemosthenus complanatus* (Dejean, 1828)

**Material estudiado:** Palomares, 16-XI-2000, J. Gourvès det. 2012.

**Comentarios:** Segunda cita para la provincia.

7.15 *Lebia trimaculata* (Villers, 1789)

**Material estudiado:** Agua Amarga, 15-V-2006; Campohermoso, 15-V-2006. J. Gourvès det. 2012.

7.16 *Lebia cruxminor* (Linnaeus, 1758)

**Material estudiado:** Vélez Rubio, 01-IV-2003; Vélez Blanco, 01-IV-2003.

7.17 *Licinus (Licinus) punctatulus* (Fabricius, 1792)

**Material estudiado:** Palomares, 21-XI-2000; Playa de Quitapellejos, 13-V-2006.

7.18 *Megacephala (Grammognatha) euphratica* Latreille & Dejean, 1822

**Material estudiado:** Vera Playa, El Salar de los Carros, varios individuos muertos, 23-VI-2007, numerosos individuos observados por la noche, 03-VII-2008.

**Comentarios:** Saladar de origen natural que se nutre a través de diferentes ramblas y arroyos de aguas permanentes que desembocan en él. Está situado en el término municipal de Vera y ocupa una extensión aproximada de 100 hectáreas. Posee una densa vegetación compuesta por comunidades halófilas dominadas por la Salicornia. Carece de protección legal y sufre la consecuencia de algunas actividades como el motocross, la caza furtiva y la próxima construcción de grandes complejos turísticos; **Salinas de Cabo de Gata**, 1 ex. debajo de un tronco de palmera en el suelo, 20-VI-2007.

7.19 *Myriochile melancholica* (Fabricius, 1798)

**Material estudiado:** Vera Playa, El Salar de los Carros, 02-VI-2007; **Roquetas de Mar**, Salinas de Cerillos, 25-VI-2007; **Turre**, cauce del Río Aguas, Los Caparroses, 30-VI-2008; **Villaricos**, 07-VII-2008.

7.20 *Perileptus areolatus* (Creutzer, 1799) var. *apicalis* Porta, 1923

**Material estudiado:** Turre, Sierra Cabrera, La Hoya del Lino, Barranco del Muerto, 01-VII-2008; Barranco del Azagador, 07-VII-2008, E. Dupré det. 2011.

Contribución al conocimiento de los coleópteros (Coleoptera) de la Provincia de Almería (Andalucía, sureste de España) -2ª nota-

7.21 *Parallelomorphus terricola* (Bonelli, 1813)

**Material estudiado:** Turre, cauce del Río Aguas, Los Caparroses, 30-VI-2008.

7.22 *Scarites buparius* (Förster, 1771)

**Material estudiado:** Garrucha, 1 ex., IV-1997; Mojacar, Playa de Las Macenas, 20-XI-2000.

**Comentarios:** Segunda cita para la provincia.

7.23 *Scarites eurytus* Fischer, 1828

**Material estudiado:** Palomares, Playa de la Fábrica de Duro, 1 ex., 17 y 18-V-2006; Turre, Río de Aguas, Los Caparroses, 30-VI-2008.

7.24 *Sinechostictus (Sinechostictus) dahlii* (Dejean, 1831)

**Material estudiado:** Turre, Sierra Cabrera, La Hoya del Lino, por la noche, 01-VII-2008, J. Gourvès det. 2012.

7.25 *Sphodrus leucophthalmus* (Linnaeus, 1758)

**Material estudiado:** Garrucha, IV-1995, J. Gourvès det. 2012.

## 8. CERAMBYCIDAE

8.1 *Agapanthia annularis* (Olivier, 1795)

**Material estudiado:** Cuevas del Almanzora, Cuesta de los Pinos, Desert Spring, 16-V-2006; Vera, 02-IV-2003.

8.2 *Agapanthia asphodeli* (Latreille, 1804)

**Material estudiado:** Sorbas, Marchalico Viñicas, 30-III-2003; Olula de Castro, Sierra de los Filabres, 17-V-2006; Agua Amarga, 15-V-2006; Nijar, 02-IV-2003. **Comentarios:** Especie muy común en todas nuestras observaciones.

8.3 *Agapanthia suturalis* (Fabricius, 1787)

**Material estudiado:** Cuevas del Almanzora, Cuesta de los Pinos, Desert Spring, 16-V-2006; Olula de Castro, Sierra de los Filabres, 17-V-2006; Agua Amarga, 15-V-2006; Tabernas, Mini-Hollywood, 18-V-2006; Albox, Rambla de Los Torteros, Los Aceiteros, 16-V-2006; Abrucena, Sierra Nevada, La Roza, 22-VI-2007, Altitud 1.300 m.

8.4 *Agapanthia villosoviridescens* (De Geer, 1775)

**Material estudiado:** Ohanes, Sierra Nevada, La Polarda, 2 exx., 04-VII-2008, Altitud 2.000 m.

**Comentarios:** Primera cita para la provincia de Almería.

8.5 *Arhopalus ferus* (Mulsant, 1839).

**Material estudiado:** Sierra Almagrera, 15-V-2006.

8.6 *Certallum ebulinum* (Linnaeus, 1767)

**Material estudiado:** Rodalquilar, 03-IV-2003; Villaricos, 13-V-2006; En la Sierra Almagrera, Rambla de Molina, 15-V-2006.

8.7 *Chlorophorus pilosus* (Forster, 1771)

**Material estudiado:** Ohanes, en ramas muertas de roble (*Quercus sp.*), 27-VII-2008.

**Comentarios:** Segunda cita y nueva localidad para la provincia de Almería.

8.8 *Chlorophorus trifasciatus* (Fabricius, 1781)

**Material estudiado:** Abrucena, Sierra Nevada, La Roza, 22-VI-2007, Altitud 1.300 m.; Mojacar, 06-V-1991, M. Tussac leg.

8.9 *Calamobius filum* (Rossi, 1790)

**Material estudiado:** Albox, Los Cerricos, 16-V-2006.

8.10 *Cerambyx cerdo cerdo* Linnaeus, 1758

**Material estudiado:** Bédar, Los Marines, Llanos del Campico, Algunos individuos observados en trampas con frutos, el 08-VII-2008. **Sierra Alhamilla**, observado en pleno vuelo, VII-2007.

**Comentarios:** Un pequeño islote de robles mantiene la población de Bédar. Especie presente en el Libro Rojo de los Invertebrados de Andalucía con categoría de menor amenaza (LC) "Preocupación Menor" (BAREA-AZCÓN *et al.*, 2008).

8.11 *Deilus fugax* (Olivier, 1790)

**Material estudiado:** Abrucena, Sierra Nevada, La Roza, 22-VI-2007, Altitud 1.300 m.

8.12 *Gracilia minuta* (Fabricius, 1781)

**Material estudiado:** Bédar, Serena, 01-VII-2008.

**Comentarios:** Segunda cita y nueva localidad para la provincia de Almería.

8.13 *Hesperophanes sericeus* (Fabricius, 1787)

**Material estudiado:** Salinas de Cabo de Gata, en los tallos y raíces de *Halocnemum*, 20-VI-2007.

**Comentarios:** Las larvas cavan galerías y consumen el corazón de los tallos. La planta no presenta ningún síntoma. En Vives, 2000 se citaba como posible parásito de diversas plantas bajas como *Halocnemum* en el norte África. Segunda cita y nueva localidad para la provincia de Almería.

8.14 *Lucasianus levaillanti* (Lucas, 1849)

**Material estudiado:** Vera, Cortijo de los Panchos, 19-VI-2007; Villaricos, 07-VII-2008; Turre, Sierra Cabrera, Cortijo Grande, 07-VII-2008.

**Comentarios:** Segunda cita y nuevas localidades para la provincia de Almería.

8.15 *Nathrius brevipennis* (Mulsant, 1839)

**Material estudiado:** Bédar, Serena, 01-VII-2008.

**Comentarios:** Segunda cita y nueva localidad para la provincia de Almería.

8.16 *Parmena pubescens algerica* Laporte, 1840

**Material estudiado:** Mojacar, 1 ex., atraído por la luz de una farola, 19-VI-2007, Rodalquilar, emergido de un tallo seco de *Agave*, 23-IX-2007; Mojacar, 15-V-1978, sobre higuera (*Ficus carica*), M. Tussac leg.; Turre, Sierra Cabrera, Cortijo bajo de los Abades, 02-VIII-2007.

8.17 *Penichroa fasciata* (Stephens, 1831)

**Material estudiado:** Vera, Cortijo de los Panchos, 19-VI-2007; Turre, Sierra Cabrera, Cortijo bajo de los Abades, emergido de madera muerta de lentisco (*Pistacea lentiscus*), 14-V-2006, La Limera, 06-VII-2008; El Pozo de los Frailes, 20-VI-2007.

**Comentarios:** Segunda cita y nuevas localidades para la provincia de Almería.

8.18 *Phoracantha recurva* Newman, 1840

**Material estudiado:** Palomares, Playa de Quitapellejos, 1 ex. muerto, 02-IV-2003, 1 ex. larva, 22-IV-2003 emergido de rama cortada de eucalipto (*Eucalyptus* sp.); Villaricos, 2 exx<sup>♂</sup> y ♀ observados de noche sobre un tronco de eucalipto, 13-V-2006.

**Comentarios:** Primera cita para la provincia de Almería.

8.19 *Phymatodes testaceus* (Linnaeus, 1758)

**Material estudiado:** Turre, Sierra Cabrera, Cortijo bajo de los Abades, emergido de ramas muertas cortadas de lentisco (*Pistacia lentiscus*), VII-2009.

**Comentarios:** Primera cita para la provincia de Almería.



Contribución al conocimiento de los coleópteros (Coleoptera) de la Provincia de Almería (Andalucía, sureste de España) -2ª nota-

8.20 *Phytoecia rufipes* (Olivier, 1795)

**Material estudiado:** **Olula de Castro**, Sierra de Los Filabres, 17-V-2006; **Cuevas del Almanzora**, “Desert Spring”, 16-V-2006; **Vera**, colinas de los alrededores, 18-V-2006; **Agua Amarga**, Cortijada de Los Murcias, 15-V-2006; **Campohermoso**, 15-V-2006.

**Comentarios:** Especie muy común en mayo observada sobre vástago de *Foeniculum vulgare*.

8.21 *Phytoecia virgula* (Charpentier, 1825)

**Olula de Castro**, Sierra de los Filabres, 17-V-2006.

8.22 *Pseudovadonia livida* (Fabricius, 1776)

**Material estudiado:** **Abrucena**, Sierra Nevada, La Roza, 22-VI-2007, Altitud 1300 m.

8.23 *Stenurella melanura* (Linnaeus, 1758)

**Material estudiado:** **Abrucena**, Sierra Nevada, La Roza, 22-VI-2007, Altitud 1300 m.

**Albox**, Rambla de los Torteros, Los Aceiteros, 16-V-2006.

**Comentarios:** Segunda cita y nuevas localidades para la provincia de Almería.

8.24 *Stenopterus ater* Linnaeus, 1767

**Material estudiado:** **Abrucena**, Sierra Nevada, La Roza, 22-VI-2007, Altitud 1300 m.; **Abla**, 22-V-2007; **Turre**, Sierra Cabrera, Cortijo Grande y Rambla del Roció, 19-VI-2007, Cortijo bajo de los Abades, 30-VI-2008; **Fuente del Rojo**, 19-VI-2007; **Salinas de Cabo de Gata**, 20-VI-2007.

**Comentarios:** Muy común sobre numerosos tipos de flores (hinojo, umbelíferas, compuestas...). Especie muy frecuente en Andalucía (VERDUGO, 2004).

8.25 *Stromatium unicolor* (Olivier, 1795)

**Material estudiado:** **Villaricos**, observados de noche sobre los troncos de diferentes frondosas, 04-VII-2007; **Mojacar**, 06-VIII-2007.

8.26 *Trichoferus fasciculatus* (Faldermann, 1837)

**Material estudiado:** **Villaricos**, 23-VI-2007; **Vera**, capturado con trampa con cerveza, VI-VIII-2007; **Turre**, Sierra Cabrera, Cortijo bajo de los Abades, emergido de madera muerta de lentisco (*Pistacea lentiscus*); **Cuevas del Almanzora**, La Mulería, emergido de madera muerta de higuera (*Ficus carica*), verano de 2006; **Albox**, emergido de ramas muertas de higuera, verano de 2001.

8.27 *Trichoferus griseus* (Fabricius, 1792)

**Material estudiado:** **Albox**, ex larva, emergido de madera muerta de higuera, verano de 2001.

8.28 *Trichoferus holosericeus* (Rossi, 1790)

**Material estudiado:** **Albox**, X.-2001, emergido de madera muerta de higuera.

**Comentarios:** En VALLADARES *et al.*, 2003 confundimos el nombre de esta especie y la citamos como *Pseudosphegites cinereus*.

8.29 *Vesperus xatarti* Mulsant 1839

**Material estudiado:** **Vera**, Cortijo de los Panchos, muerto debajo de corteza de eucalipto (*Eucalyptus* sp.), 19-VI-2007.

## 9. CETONIIDAE

9.1 *Aethiessa floralis* (Fabricius, 1787)

**Material estudiado:** **Cuevas del Almanzora**, Desert Spring, sobre *Carduus* 16-V-2006; **Campohermoso**, 15-V-2006; **Fernán Pérez**, 15-V-2006; **Vera**, 17-V-2006; **Roquetas de Mar**, Salinas de Cerillos, 25-VI-2007; **Villaricos**, 28-V-2004.

9.2. *Oxythyrea funesta* (Poda, 1761)

**Material estudiado:** Vera, 2 exx., 02-IV-2003; **Rodalquilar**, 03-IV-2003; **Abrucena**, Sierra Nevada, La Roza, 22-VI-2007, Altitud 1300 m.

9.3. *Protaetia (Netocia) opaca* (Fabricius 1787)

**Material estudiado:** Nijar, Cortijo del Fraile; 1 ex., mayo 2005; **Cuevas del Almanzora**, Desert Spring, 16-V-2006; **Villaricos**, 19-VI-2007; **Vera**, 2 exx. en trampa con cerveza, julio y agosto de 2007.

9.4. *Protaetia (Netocia) cuprea brancoi* (Baraud, 1992)

**Material estudiado:** **Rodalquilar**, Jardín Botánico, 1 ex. observado, 15-V-2006.

9.5. *Tropinota squalida* (Scopoli, 1783)

**Material estudiado:** Vera, 02-IV-2003; **Villaricos**, III-2006; **Abrucena**, Sierra Nevada, La Roza, 22-VI-2007, Altitud 1300 m.

10. CHRYSOMELIDAE

10.1 *Lachnaia variolosa* (Linnaeus, 1767)

**Material estudiado:** Almería, murallas de la Alcazaba, V-1994; **Mojacar**, capturado con paraguas japonés, 18-V-2006.

10.2 *Chrysolina (Taeniochrysea) americana* Linnaeus, 1758

**Material estudiado:** Vera, 02-IV-2003; **Cuevas del Almanzora**, La Mulería, Cañada del Mosca, 04-IV-2003.

10.3 *Chrysolina (Chrysolina) bankii* (Fabricius, 1775)

**Material estudiado:** Nijar, Las Hortichuelas, 03-IV-2003; **Rodalquilar**, 03-IV-2003.

10.4 *Chrysolina lucida* (Olivier, 1807)

**Material estudiado:** Bédar, Serena, 01-VII-2008; **Turre**, Sierra Cabrera, Cortijo bajo de los Abades, 14-VI-2006.

10.5 *Crioceris macilenta* Weise, 1880

**Material estudiado:** **Cuevas del Almanzora**, La Mulería, Cañada del Mosca, 04-IV-2003, A. Verdugo det. 2012.

10.6 *Crioceris paracentesis* (Linnaeus, 1767) (A. Verdugo det.)

**Material estudiado:** **Lucainena de Las Torres**, 2 exx., 14-V-2006, A. Verdugo det. 2012.

10.7 *Cryptocephalus muellerianus* Burlini, 1948

**Material estudiado:** **Turre**, Río Aguas, Los Caparroses, 30-VI-2008; **Vera Playa**, Puerto Rey, 23-VI-2007.

**Comentarios:** Un endemismo ibérico del Levante y sureste de la península. Se encuentra en el Libro Rojo de los invertebrados amenazados de Andalucía (categoría de amenaza: Vulnerable) (BAREA-AZCÓN et al., 2008).

10.8 *Cryptocephalus (Cryptocephalus) rugicollis* G. A. Olivier, 1791

**Material estudiado:** **Abrucena**, Sierra Nevada, La Roza, altitud 1.300 m, 22-VI-2007. A. Verdugo det. 2012.

10.9. *Hypocassida meridionalis* (Suffrian, 1844)

**Material estudiado:** Vera, 02-IV-2003, A. Verdugo det. 2012.

10.10 *Macrolenes dentipes* (G.A. Olivier, 1808)

**Material estudiado:** **Mojacar**, 18-V-2006, A. Verdugo det. 2012.

Contribución al conocimiento de los coleópteros (Coleoptera) de la Provincia de Almería (Andalucía, sureste de España) -2ª nota-

10.11 *Tituboea sexmaculata* (Fabricius, 1781)

**Material estudiado:** Turre, Cortijo de la Cueva Sucia, 14-V-006; Ohanes, Sierra Nevada, Cortijo Cantarranas, 04-VII-2008, A. Verdugo det. 2012.

10.12 *Tituboea biguttata* (G.A. Olivier, 1791)

**Material estudiado:** Vera, 18-V-2006, A. Verdugo det. 2012.

11. CLERIDAE

11.1 *Denops albofasciatus* (Charpentier, 1825)

**Material estudiado:** Turre, Cortijo Bajo de los Abades, emergido de madera muerta de lentisco (*Pistacea lentiscus*) 14-V-2006; Cuevas del Almanzora, Rambla de Canalejas, La Mulería, emergido de madera muerta de higuera (*Ficus carica*), 2006; Villaricos, desembocadura del Río Almanzora, en raíces secas de *Tamarix* muerto 08-VII-2008; Ohanes, La Polarda, emergido de madera muerta de roble (*Quercus sp.*), 04-VI-2008.

**Comentarios:** Segunda cita y nuevas localidades para la provincia de Almería.

11.2 *Opilo domesticus* (Sturm, 1837)

**Material estudiado:** Salinas de Cabo de Gata, en los tallos de *Suaeda*; 20-VI-2007, 11-VIII-2007, Turre, Cortijo bajo de los Abades, emergido de madera muerta de lentisco (*Pistacea lentiscus*), 14-V-2006; Cuevas del Almanzora, Rambla de Canalejas, La Mulería, emergido de madera muerta de higuera (*Ficus carica*), 2006; Rodalquilar, emergido de un tallo seco de Agave, 05-IX-2007; El Pozo de los Frailes, 20-VI-2007.

**Comentarios:** Segunda cita y nuevas localidades para la provincia de Almería.

10.3 *Tarsostenus univittatus* (Rossi, 1792)

**Material estudiado:** Turre, Cortijo bajo de los Abades, emergido de madera muerta de lentisco (*Pistacea lentiscus*), 14-V-2006; Cortijo Grande, 06-VII-2008; Villaricos, desembocadura del Río Almanzora, en raíces secas de *Tamarix* muerto 08-VII-2008.

**Comentarios:** Primera cita para la provincia de Almería.

11.4 *Tilloidea transversalis* (Charpentier, 1825)

**Material estudiado:** Agua Amarga, Cortijo de Los Murcias, 15-V-2006; Vera, en las colinas de los alrededores, 18-V-2006; Nijar, Cortijo del Fraile, V-2005; Fernán Pérez, 15-V-2006; Turre, Rambla del Rocío, 19-VI-2007.

**Comentarios:** Especie bastante frecuente sobre *Onopordon*.

11.5 *Teloclerus compressicornis* (Klug, 1842)

**Material estudiado:** Rodalquilar, emergido de un tallo seco de Agave, 18-IV-2007; Turre, Sierra Cabrera, Cortijo Grande, varios ejemplares en algarrobo (*Ceratonia siliqua*), 07-VII-2008.

**Comentarios:** Los especímenes observados en Rodalquilar se encontraron en compañía de *Scobicia pustulata* (Bostrichidae), como posible depredador. Esta especie ha sido citada sólo en 5 localidades en Andalucía: Córdoba, San Roque (Cádiz); Cártama (Málaga) (BAHILLO DE LA PUEBLA *et al.*, 2001) y dos localidades en la provincia de Sevilla (NAVARRO *et al.*, 2003). Es primera cita para la provincia de Almería.

11.6 *Trichodes octopunctatus* (Fabricius, 1787)

**Material estudiado:** Albox, Rambla de Los Torteros, Los Aceiteros, 16-V-2007, sobre las flores de Jara (*Cistus sp.*) y de hinojo (*Foeniculum vulgare*); Abrucena, Sierra Nevada, La Roza, altitud 1.300 m., 22-VI-2007; Turre, Cortijo Grande, 02-VIII-2007.

11.7 *Trichodes leucospideus* (Olivier, 1795)

**Material estudiado:** Cuevas del Almanzora, Rambla de Canalejas, La Mulería, 13-V-2006; Villaricos, 13-V-2006; Turre, Cortijo la Cueva Sucia, 14-V-2006; Albox, Rambla de los Torteros, 16-V-2006.

**Comentarios:** Muy común en todas partes.

11.8 *Trichodes flavocinctus* Spinola, 1844

**Material estudiado:** Agua Amarga, Cortijada de los Murcias, varios individuos, 15-V-2006.

12. COCCINELLIDAE

12.1 *Bulaea lichatschovi* (Hummel, 1827)

**Material estudiado:** Turre, Sierra Cabrera, La Hoya del Lino, atraído con trampa de luz, 01-VII-2008, A. Verdugo det. 2012.

12.2 *Harmonia quadripunctata* (Pontoppidan, 1763)

**Material estudiado:** Abrucena, Sierra Nevada, Piedra Negra, 22-VI-2007, A. Verdugo det. 2012.

12.3 *Henosepilachna argus* (Geoffroy, 1762)

**Material estudiado:** Vera, algunos individuos sobre *Ecballium elaterium*, 18-V-2006.

12.4 *Myrrha (Myrrha) octodecimguttata* (Linnaeus, 1758)

**Material estudiado:** Turre, Sierra Cabrera, La Hoya del Lino, atraído con trampa de luz, 01-VII-2008, A. Verdugo det. 2012.

13. COLYDIIDAE

13.1 *Aulonium ruficorne* (Olivier, 1790)

**Material estudiado:** Turre, Sierra Cabrera, La Limera, capturado con trampa de cerveza, VI y VIII-2007; Barranco del Azagador, La Hoya del Lino, capturado con trampa de luz, 06-VII-2008.

14. CURCULIONIDAE

14.1 *Leucosomus occidentalis* (Dieckmann, 1982)

**Material estudiado:** Sorbas, Meseta de Sorbas, 30-III-2006.

14.2 *Cycloderes canescens* (Rossi, 1792)

**Material estudiado:** Villaricos, 1 ex., 13-V-2006.

14.3 *Rhynchophorus ferrugineus* (Olivier, 1790)

**Material estudiado:** Villaricos, 2 exx., III-2010, 3 exx., II- 2011.

14.4 *Sitona discoideus* Gyllenhal, 1834

**Material estudiado:** Turre, Sierra Cabrera, Fuente del Royo, 19-VI-2007, A. Verdugo det. 2012.

15. DASYTIDAE

15.1 *Psilothrix viridicoerulea* (Geoffroy, 1785)

**Material estudiado:** Palomares, Playa de Quitapellejos, 13-V-2006; Sierra de las Estancias, Santa María de la Nieva, 01-IV-2003, G. Liberti det. 2012.

15.2 *Aplocnemus (Aplocnemus) rugulosus* (Rosenhauer, 1856)

**Material estudiado:** Abrucena, Piedra Negra, 22-VI-2007, G. Liberti det. 2012.

**Comentarios:** Primera cita para la provincia de Almería.

Contribución al conocimiento de los coleópteros (Coleoptera) de la Provincia de Almería (Andalucía, sureste de España) -2ª nota-

## 16. DERMESTIDAE

### 16.1 *Attagenus trifasciatus* (Fabricius, 1787)

**Material estudiado:** Albox, “Rambla de los Torteros”, 16-V-2006.

### 16.2 *Dermestes (Dermestinus) frischi* Kugelann, 1792

**Material estudiado:** Vera Playa, “El Salar de Los Carros”, 03-VII-2008. A. Verdugo det. 2012.

**Comentarios:** Segunda cita para la provincia de Almería.

### 16.3 *Dermestes (Dermestinus) sardous* Kuester, 1846

**Material estudiado:** Palomares, Playa de la Fábrica del Duro, 18-V-2006. A. Verdugo det. 2012.

**Comentarios:** Primera cita para la provincia de Almería.

## 17. DYNASTIDAE

### 17.1 *Pentodon algerinus algerinus* (Fuessly, 1778)

**Material estudiado:** Mojacar, bajo una farola, 18-V-2006; Vera playa, 16-V-2006; Palomares, Playa de la Fábrica del Duro, 18-V-2006, Playa de Quitapellejos, 13-V-2006, desembocadura del Almanzora, 08-VII-2008; Villaricos, 19-VI-2007 y 18-V-2006; Cuevas del Almanzora, Desert Spring, 16-V-2006; Turre, cementerio, 01-VII-2008.

**Comentarios:** Segunda cita para la provincia de Almería.

### 17.2 *Phyllognathus excavatus* (Forster, 1771)

**Material estudiado:** Villaricos, 1 ex. ♂ observado, 18-V-2006 y bajo una farola, 07-VII-2008; Turre, Rambla del Rocío, 19-VI-007; Palomares, Playa de la Fábrica de Duro, 16-V-2006.

### 17.3 *Oryctes nasicornis grypus* Illiger, 1803

**Material estudiado:** Mojacar, 1 ex. aplastado bajo una farola, 19-VI-2007; Turre, Sierra Cabrera, Cortijo bajo de los Abades, 1 ex. ♀ muerto en el suelo, 02-VIII-2006; Barranco del Azagador, La Hoya del Lino, 06-VII-2008.

### 17.4 *Calicnemis* sp:

**Material estudiado:** San José, playa de Los Genoveses, 1 ex. muerto, 10-VIII-2007.

## 18. ELATERIDAE

### 18.1 *Aeloderma crucifer* (Rossi, 1790)

**Material estudiado:** Villaricos, “Rambla del Almanzora”, trampa de vino, 02 al 08-V-2008, J. Delnatte det. 2012.

### 18.2 *Cardiophorus bipunctatus* (Fabricius, 1798)

**Material estudiado:** Albox, Los Aceiteros, Rambla de Los Torteros, 16-V-2006, algunos individuos sobre hinojo; Turre, Cortijo la Cueva Sucia, 1 ex., 14-V-2006, J. Delnatte det. 2012.

### 18.3 *Cardiophorus melampus* (Illiger, 1807)

**Material estudiado:** Albox, Rambla de Los Torteros, Los Aceiteros, 16-V-2006, algunos individuos sobre hinojo; Turre, Cortijo bajo de la Cueva Sucia, 1 ex. 14-V-2006, Rambla del Rocío” y Fuente del Royo, 19-VI-2007; Abrucena, Sierra Nevada, La Roza, altitud 1300 m., 1 ex., 22-VI-2007; Cuevas del Almanzora, La Mulería, 13-V-2006; Mojacar, 08-V-1991, M. Tussac leg.; Ohanes, Sierra Nevada, La Polarda, altitud 2000 m., 04-VII-2008, J. Delnatte det. 2012.

### 18.4 *Cardiophorus signatus* (Olivier, 1790)

**Material estudiado:** Abrucena, Sierra Nevada, Piedra Negra, altitud 2000 m., 2 exx., debajo de una piedra, 22-VI-2007, J. Delnatte det. 2012.

18.5 *Cardiophorus vestigialis* Erichson, 1840

**Material estudiado:** Abrucena, Sierra Nevada, La Roza, altitud 1300 m., 1 ex., 22-VI-2007, J. Delnatte det. 2012.

18.6 *Drasterius bimaculatus* (Rossi, 1790)

**Material estudiado:** Turre, L Sierra Cabrera, Hoya del Lino, Barranco del Muerto, con trampa de luz, 06-VI-2008, J. Delnatte det. 2012.

18.7 *Lacon punctatus* (Herbst, 1779)

**Material estudiado:** Abrucena, Sierra Nevada, La Roza, altitud 1300 m., 1 ex., 22-VI-2007, J. Delnatte det. 2012.

18.8 *Melanotus crassicolis* (Ericsson, 1841)

**Material estudiado:** Abrucena, Sierra Nevada, La Roza, altitud 1300 m., 1 ex., 22-VI-2007, J. Delnatte det. 2012.

18.9 *Melanotus dichrous* (Erichson, 1841)

**Material estudiado:** Turre, Sierra Cabrera, Hoya del Lino, Barranco del Muerto, con trampa de luz, 01-VII-2008, J. Delnatte det. 2012.

## 19. EUCNEMIDAE

19.1 *Anelastidius feisthameli* (Graells, 1847)

**Material estudiado:** Mojacar, bajo una farola, 19-VI-2007; Turre, Sierra Cabrera, Hoya del Lino, Barranco del Muerto, con trampa de luz, 3 ex., 01-VII-2008.

## 20. HISTERIDAE

20.1 *Hister grandicollis* Illiger, 1807

**Material estudiado:** Palomares, 16-XI-2000.

20.2 *Pactolinus major* (Linnaeus, 1767)

**Material estudiado:** Tabernas, Mini-Hollywood, 16-V-2006; Cuevas del Almanzora, Cuesta de los Pinos, Desert Spring, 16-V-2006.

20.3 *Saprinus caerulescens* (Hoffmann, 1803)

**Material estudiado:** Vera Playa, El Salar de los Carros, 03-VII-2008.

20.4 *Teretrius parasita* Marseul, 1862

**Material estudiado:** Turre, Sierra Cabrera, Cortijo bajo de las Abades, emergido de madera muerta de lentisco (*Pistacea lentiscus*), 14-V-2006.

## 21. HYBOSORIDAE

21.1 *Hybosorus illigeri* (Reiche, 1853)

**Material estudiado:** Mojacar Playa, bajo una farola, 19-VI-007, A. Verdugo det. 2012.

## 22. LANGURIIDAE

22.1 *Cryptophilus integer* (Heer, 1841)

**Material estudiado:** Turre, Sierra Cabrera, La Hoya del Lino, Barranco del Azagador, 07-VII-2008, J. Rogé det. 2010.

22.2 *Leucohimatium arundinaceum* (Forskal, 1775),

**Material estudiado:** Turre, Sierra Cabrera, La Hoya del Lino, 06-VII-2008, J. Delnatte det. 2012.

23. LAMPYRIDAE

23.1 *Nyctophila reichii* (Jacquelin du Val, 1859)

**Material estudiado:** Cuevas del Almanzora, Rambla de Canalejas, La Mulería, ,13-V-2006.

24. LYCTIDAE

24.1. *Trogoxylon impressum* (Comolli, 1837)

**Material estudiado:** Turre, Sierra Cabrera, Cortijo bajo de las Abades, emergido de madera muerta de lentisco (*Pistacea lentiscus*), 14-V-2006.

**Comentarios:** Primera cita para la provincia de Almería.

25. MALACHIIDAE

25.1 *Malachius bipustulatus* (Linnaeus, 1758)

**Material estudiado:** Abrucena, Sierra Nevada, Piedra Negra, 22-VI-2007, G. Liberti det. 2012.

**Comentarios:** Primera cita para la provincia de Almería.

26. MELOIDAE

26.1 *Berberomeloe insignis* (Charpentier, 1818)

**Material estudiado:** Gergal, el 16.V.2006, L. Casset det. 2005.

**Comentarios:** Se encuentra en el Libro Rojo de los invertebrados amenazados de Andalucía y de España (Vulnerable) (BAREA-AZCÓN *et al.*, 2008). Nueva localidad para la provincia de Almería.

26.2 *Berberomeloe majalis* (Linnaeus, 1758)

**Material estudiado:** Sierra de María, 1 ex., 13-V-2004; Tabernas, Tetica de Bacares, altitud 1800 m., 1 ex., 21-X-2000 y 27-V-2003; Sorbas, Sierra Cabrera, García Bajo, 1 ex. 14-V-2006; Campohermoso, 15-V-2006; Abrucena, Piedra Negra, altitud 2.000 m., 22-VI-2007; Mojacar, 14-V-2006.

26.3 *Cerocoma schaefferi* (Linnaeus, 1758)

**Material estudiado:** Cuevas del Almanzora, La Mulería, Cañada del Mosca, 04-IV-2003; Cuevas del Almanzora, La Mulería, Rambla de Canalejas, 13-V-2006; Turre, Sierra Cabrera, García Bajo y Cortijo La Cueva Sucia, 14-V-2006, L. Casset det. 2005.

**Comentarios:** Segunda cita y nuevas localidades para la provincia de Almería.

26.4 *Euzonitis haroldi* (Heyden, 1870)

**Material estudiado:** Villaricos, Colinas de los alrededores, 28-V-2004, L. Casset det. 2005.

**Comentarios:** Primera cita para la provincia de Almería.

26.5 *Meloe (Lampromeloe) cavensis* Petagna, 1819

**Material estudiado:** Fernán Pérez y Agua Amarga, 1 ex., 22-XI-2000, L. Casset det. 2005.

**Comentarios:** Primera cita para la provincia de Almería.

26.6 *Actenodia billbergi* (Gyllenhal, 1833)

**Material estudiado:** Campohermoso, 15-V-2006. L. Casset det. 2008.

26.7 *Mylabris (Mylabris) amori* Graells, 1858

**Material estudiado:** Olula de Castro, Sierra de Los Filabres, 17-V-2006, L. Casset det. 2008.

**Comentarios:** Especie citada en el Libro Rojo de los Invertebrados de Andalucía con categoría menor de amenaza (Datos Insuficientes) (BAREA-AZCÓN *et al.*, 2008). **Comentarios:** Primera cita para la provincia de Almería.

26.8 *Mylabris (Mylabris) quadripunctata* (Linnaeus, 1767)

**Material estudiado:** Salinas de Cabo de Gata, 20-VI-2007; **Abrucena**, Sierra Nevada, La Roza, 22-VI-2007; **Fuente del Rojo**, Sierra Cabrera, 19-VI-2007, L. Casset det. 2008.

**Comentarios:** Segunda cita y nuevas localidades para la provincia de Almería.

26.9 *Mylabris (Micrabris) maculosopunctata* Graells, 1858

**Material estudiado:** Villaricos, 13-V-2006; **Cuevas del Almanzora**, Desert Spring, 16-V-2006, L. Casset det. 2008.

26.10 *Mylabris (Micrabris) nevadensis* (Martínez de la Escalera, 1915)

**Material estudiado:** **Abrucena**, Piedra Negra, altitud 2.000 m., 22-VI-2007, L. Casset det. 2008.

**Comentarios:** Endemismo nevadense que se encuentra citada en el Libro Rojo de los Invertebrados amenazados de Andalucía y de España (Vulnerable) (BAREA-AZCÓN *et al.*, 2008). Primera cita para la provincia de Almería.

26.11 *Sitaris rufipennis* Küster, 1849

**Material estudiado:** Villaricos, Colinas de los alrededores, 2 ♀♀, 28-V-2004, L. Casset det. 2005.

**Comentarios:** Especie citada en el Libro Rojo de los Invertebrados de Andalucía con categoría menor de amenaza (Datos Insuficientes) (BAREA-AZCÓN *et al.*, 2008). Segunda cita y nueva localidad para la provincia de Almería.

26.12 *Zonitis (Zonitis) immaculata* (Olivier, 1789)

**Material estudiado:** **Albox**, Rambla de Los Torteros, Los Aceiteros, 16-V-2006, L. Casset det. 2008.

**Comentarios:** Primera cita para la provincia de Almería.

27. MELOLONTHIDAE

27.1 *Anoxia (Mesanoxia) australis* (Gyllenhal, 1817)

**Material estudiado:** **Mojacar**, iluminación pública, 19-VI-2007; **Vera Playa**, 08-VII-2008; **Turre**, Sierra Cabrera, Barranco del Azagador, La Hoya del Lino, 06-VII-2008; **Roquetas de Mar**, Salinas de Cerillos, 1 ex. muerto 25-VI-2007.

27.2 *Elaphocera autumnalis* Motschulsky, 1859

**Material estudiado:** **Palomares**, 10-IV-1998., D.Keith det. 2005.

27.3 *Hymenoplia rugulosa* Mulsant, 1842.

**Material estudiado:** **Ohanes**, La Polarda, 04-VII-2008, .E. Mico det. 2009.

27.4 *Polyphylla (Polyphylla) fullo* (Linnaeus, 1758)

**Material estudiado:** **Turre**, muerto debajo de una farola frente al cementerio, 01-VII-2008.

27.5 *Rhizotrogus parvulus* Rosenhauer, 1858

**Material estudiado:** **Palomares**, 3 exx., 10-IV-1998, 1 ex., 31-III-2003, O. Montreuil det. 2000.

**Comentarios:** Segunda cita para la provincia de Almería.

28. MORDELLIDAE

28.1 *Mordellistena emeryi* Schilsky 1895

**Material estudiado:** **Bédar**, Serena, 01-VII-2008, P. Leblanc det. 2008.

28.2 *Mediimorda Brusteli* Leblanc, 2002

**Material estudiado:** **Bédar**, Serena, 01-VII-2008; **Turre**, Sierra Cabrera, Cortijo bajo de los Abades, 30-VI-2008, P. Leblanc det. 2008.



Contribución al conocimiento de los coleópteros (Coleoptera) de la Provincia de Almería (Andalucía, sureste de España) -2ª nota-

28.3 *Pseudopentaria defarguesi* (Abeille de Perrin, 1885)

**Material estudiado:** Turre, Barranco del Muerto, Hoya del Lino, 01 y 06-VII-2008, P. Leblanc det. 2008.

## 29. MYCETOPHAGIDAE

29.1 *Typhaea stercorea* (Linnaeus, 1758)

**Material estudiado:** Turre, 06-VII-2008

## 30. MYCTERIDAE

30.1 *Mycterus curculioides* (Fabricius, 1781)

**Material estudiado:** Abrucena, La Roza, altitud 1.300 m., 22-VI-2007.

**Comentarios:** Citada recientemente como primer registro para la provincia de Almería (VERDUGO & VALLADARES, 2012).

## 31. NITIDULIDAE

31.1 *Carpophilus fumatus* Boheman, 1851

**Material estudiado:** Vera, trampa de cerveza, VI/VIII-2007.

31.2 *Urophorus humeralis* (Fabricius, 1798)

**Material estudiado:** Villaricos, sobre sandías podridas, 02-VII-2008.

## 32. OEDEMERIDAE

32.1 *Anogcodes wartmanni* (Pic, 1894)

**Material estudiado:** Palomares, Playa de la Fábrica de Duro, 16-V-2006; Cuevas del Almanzora, Rambla de Canalejas, La Mulería, 13-V-2006.

32.2 *Chitona (Chitona) suturalis* (Olivier, 1811)

**Material estudiado:** Palomares, Playa de Quitapellejos, en los matorrales de barrillas 13-V-2006; Salinas de Cabo de Gata, 20-VI-2007.

32.3 *Oedemera (Oedemera) basalis* Handschuch in Küster, 1849

**Material estudiado:** Cuevas del Almanzora, Rambla de Canalejas, La Mulería, 25-V-2004 y 13-V-2006.

32.4 *Oedemera (Oedemera) nobilis* (Scopoli, 1763)

**Material estudiado:** Abrucena, Sierra Nevada, La Roza, altitud 1300 m., 22-VI-2007.

32.5 *Oedemera (Oedemera) simplex* (Linnaeus, 1767)

**Material estudiado:** Cuevas del almanzora, Las Herrerías, 21-VI-2007; Vera, colinas de los alrededores, sobre *Onopordon*, 18-V-2006; Olula de Castro, Sierra de los Filabres, 17-V-2006; Albox, Rambla de los Torteros, 16-V-2006; Abrucena, Sierra Nevada, La Roza, altitud 1300 m., 22-VI-2007; Turre, Sierra Cabrera, Fuente del Royo, 19-VI-2007.

32.6 *Oedemera (Oncomera) marmorata* Erichson in Wagner 1841

**Material estudiado:** Turre, Sierra Cabrera, La Hoya del Lino, Barranco del Muerto, capturado con una trampa de luz 01-VII-2008; Cortijo Bajo de los Abades, 30-V-2008.

32.7 *Probosca unicolor* (Küster, 1847)

**Material estudiado:** Palomares, Playa de Quitapellejos, en los matorrales de *Arthrocnemum sp.*, 13 y 16-V-2006; Vera Playa, Salar de los Carros, 23-VI-2007; Salinas de Cabo de Gata, 20-VI-2007; Roquetas del Mar, Salinas de Cerrillos, 25-VI-2007.

33. RIPIPHORIDAE

33.1 *Macrosiagon tricuspdatum* (Lepechin, 1774)

**Material estudiado:** Cuevas del Almanzora, Los Lobos, 21-VI-2007; Turre, Río Aguas, Los Caparroses, 30-VI-2008 y Rambla del Rocío, 19-VI-2007.

33.2 *Macrosiagon ferrugineum* (Fabricius, 1775)

**Material estudiado:** Cuevas del Almanzora, Los Lobos, 21-VI-2007.

34. RUTELIDAE

34.1 *Anthoplia (Anthoplia) floricola* (Fabricius, 1787)

**Material estudiado:** Vera, 18-V-2006, A. Verdugo det. 2012.

35. SCARABAEIDAE

35.1 *Scarabaeus (Scarabaeus) sacer* Linnaeus, 1758

**Material estudiado:** San José, Cala de Barronal, 1 ex. Muerto, 10-VIII-200.

**Comentarios:** Citado en el Libro Rojo de los invertebrados amenazados de Andalucía con categoría de Vulnerable (VU) (BAREA-AZCON *et al.*, 2008).

36. SCOLYTIDAE

36.1 *Dactylotrypes longicollis* (Wollaston, 1864)

**Material estudiado:** Las Negras, de dátiles de palmeras, 03-IV-2003, T. Noblecourt det. 2003.

38. TENEBRIONIDAE

38.1. *Akis discoidea* Quensel, 1806

**Material estudiado:** Rodalquilar, Jardín botánico, 16-V-2006; Cuevas del Almanzora, Rambla de Canalejas, La Mulería, 13-V-2006; Tabernas, Desierto de Tabernas, debajo de un *Tamarix*, 17-V-2006; San José, Playa de los Genoveses y Cala de Barronal, 10-VIII-2007; entre María y Toperas, 07-VIII-2007; Vera Playa, El Salar de los Carros, 03-VII-2008; Salinas de Cabo de Gata, 11-VIII-2007; Lucainena de las Torres, 14-V-2006. F. Soldati det. 2008.

38.2. *Akis nevadensis* Español, 1954

**Material estudiado:** Rodalquilar, Jardín botánico, 16-V-2006. F. Soldati det. 2008.

38.3. *Alphasida depilata* Escalera, 1906 “bona species?”

**Material estudiado:** Campohermoso, 15-V-2006. F. Soldati det. 2008.

38.4. *Alphasida (Glabrasida) laevis* (Solier, 1836)

**Material estudiado:** Vera Playa, El Salar de los Carros, 03-VII-2008. F. Soldati det. 2009.

38.5. *Alphasida (Glabrasida) laevis* ssp. *salinatrix* Koch, 1944

**Material estudiado:** Roquetas de Mar, Salinas de Cerillos, varios ejemplares, 2-VI-2007. F. Soldati det. 2008.

38.6. *Alphasida (Glabrasida) laevis* ssp. *approximata* (Escalera, 1923)

**Material estudiado:** Turre, Sierra Cabrera, Cortijo Grande, 19-VI-2007. F. Soldati det. 2008.

38.7. *Alphasida lopezi* Escalera, 1906

**Material estudiado:** Tabernas, Desierto de Tabernas, 16 y 17-V-2006. F. Soldati det. 2008.

38.8. *Alphasida lorcana* (Perez Arcas, 1865)

**Material estudiado:** Cuevas del Almanzora, Rambla de Canalejas, La Mulería, 13-V-2006. F. Soldati det. 2008.

Contribución al conocimiento de los coleópteros (Coleoptera) de la Provincia de Almería (Andalucía, sureste de España) -2ª nota-

38.9. *Alphasida (Elongasida) rectipennis* (Escalera, 1906)

**Material estudiado:** Sorbas, 14-V-2006. F. Soldati det. 2008.

38.10. *Alphasida (Elongasida) rufomarginalis* (Escalera, 1906)

**Material estudiado:** Agua Amarga, 22-XI-2000. F. Soldati det. 2008.

38.11. *Alphasida sanchezgomezi* ssp. *almeriensis* (Escalera, 1901)

**Material estudiado:** Cuevas del Almanzora, Rambla de Canalejas, La Mulería, 13-V-2006; Vera, Cortijo de los Panchos, 19-VI-2007. F. Soldati det. 2008.

38.12. *Alphasida (Glabrasida) turrillensis* (Escalera, 1923)

**Material estudiado:** Lucainena de las Torres, 14-V-2006, Puerto de Santa María de la Nieva, 1085 m., 2 exx., 01-IV-2003. F. Soldati det. 2008.

38.13. *Alphitobius diaperinus* (Panzer, 1796)

**Material estudiado:** Mojácar, 14-V-2006. F. Soldati det. 2008.

38.14. *Ammobius rufus* (Lucas, 1846)

**Material estudiado:** Carboneras, Playa del Algarrobico, varios ejemplares, 03-IV-2003; San José, Cabo de Gata, Playa de los Genoveses, 15-V-2006. F. Soldati det. 2008.

38.15. *Asida (Planasida) brucki* Allard, 1869

**Material estudiado:** Turre, Cortijo de la Cueva Sucia, 14-V-2006. F. Soldati det. 2008.

38.16. *Asida (Planasida) zaida* Reitter, 1917

**Material estudiado:** Tabernas, Rambla de Tabernas, La Reina, varios ejemplares, 21-XI-2000; Níjar, cerca del embalse de la Reina Isabel II, varios ejemplares, 22-XI-2000. F. Soldati det. 2008.

38.17. *Blaps gigas* (Linnaeus, 1767)

**Material estudiado:** Roquetas de Mar, Salinas de Cerillos, 25-VI-2007; Salinas de Cabo de Gata, 20-VI-2007; Palomares, Playa de la Fábrica de Duro, 16-V-2006. F. Soldati det. 2008.

38.18. *Blaps nitens* ssp. *brachyura* Küster, 1848

**Material estudiado:** Tabernas, Desierto de Tabernas, 17-V-2006; San José, Playa de los Genoveses, 10-VIII-2007; Rodalquilar, Jardín botánico, debajo de un *Tamarix*, 16-V-2006; Cuevas del Almanzora, Rambla de Canalejas, La Mulería, 13-V-2006; Turre, Cortijo de la Cueva Sucia, 14-V-2006; Salinas de Cabo de Gata, 11-VIII-2007. F. Soldati det. 2008.

38.19. *Cheirodes (Pseudanemia) brevicollis* Wollaston, 1864

**Material estudiado:** Turre, 1 ex., atraído por el alumbrado público, 06-VII-2008. F. Soldati det. 2009.

38.20. *Cheirodes sardous* Gené, 1839

**Material estudiado:** Turre, Sierra Cabrera, Barranco del Azagador, 06-VII-2008; Mojácar, 14-V-2006 y 19-VI-2007. F. Soldati det. 2009.

38.21. *Corticeus pini* (Panzer, 1799)

**Material estudiado:** Turre, Sierra Cabrera, Barranco del Azagador, 06-VII-2008. F. Soldati det. 2009.

38.22. *Crypticus gibbulus* (Quensel, 1806)

**Material estudiado:** Turre, Cortijo de la Cueva Sucia, 14-V-2006; Cuevas del Almanzora, Desert Spring, 17-V-2006. F. Soldati det. 2008.

38.23. *Dendarus (Paroderus) elongatus* (Mulsant & Rey, 1854)

**Material estudiado:** Ohanes, Sierra Nevada, 04.VII.2008; **Sierra de las Estancias**, 15-V-2006. F. Soldati det. 2009.

38.24. *Dendarus zariquieyi* ssp. *almeriensis* Escalera, 1944

**Material estudiado:** Rodalquilar, Jardín botánico, 16-V-2006; **El Pozo de los Frailes**, 20-VI-2007; **Turre**, Rambla del Rocío, 19-VI-2007; **Mojácar**, capturado de noche 21-VI-2007; **Ohanes**, Sierra Nevada, La Polarda, 04-VII-2008; **Cuevas del Almanzora**, Rambla de Canalejas, La Mulería, 13-V-2006 **Palomares**, 16-XI-2000. F. Soldati det. 2009.

38.25. *Leptoderis collaris* (Linnaeus, 1767)

**Material estudiado:** Sorbas, García Alto, 1 ex. En una casa en ruinas, 15-V-2006; **Turre**, Sierra Cabrera, Cortijo bajo de los Abades, numerosos ejemplares en las ruinas de una ermita fortificada, el 02-VIII-2007; **Albox**, Sierra de las Estancias, Los Cerricos, 1 ex., 16-V-2006. F. Soldati det. 2008.

38.26. *Erodium carinatus* Solier, 1834

**Material estudiado:** Roquetas de Mar, en las Salinas de Cerillos, 25-VI-2007. F. Soldati det. 2008.

38.27. *Erodium carinatus* ssp. *mendizabali* Koch, 1944

**Material estudiado:** San José de Níjar, Cabo de Gata, Playa de los Genoveses, 15-VI-2006. F. Soldati det. 2008.

38.28. *Erodium (Dimeriseis) parvum* Solier, 1834

**Material estudiado:** Palomares, 2 ejemplares, 31.III.2003; **Bédar**, Los Pinos, 1 ex., 03-IV-2003; **Turre**, Cortijo de la Cueva Sucia, 14-V-2006; **Níjar**, Embalse de la Reina Isabel II, Mirador El Apartadero, 14-V-2006. F. Soldati det. 2008.

38.29. *Gonocephalum granulatum* ssp. *meridionale* (Küster, 1849)

**Material estudiado:** Sierra de las Estancias, 15-V-2006; **Albox**, Rambla de los Torteros, Los Aceiteros, 16-V-2006. F. Soldati det. 2008.

38.30. *Gonocephalum rusticum* (A. G. Olivier, 1811)

**Material estudiado:** Palomares, 16-XI-2000, playa de la Fábrica de Duro, 16-V-2006; **Cuevas del Almanzora**, Los Lobos, 21-V-2007; **Tabernas**, Desierto de Tabernas, 17-V-2006. F. Soldati det. 2008.

38.31. *Heliotaurus ruficollis* (Fabricius, 1781)

**Material estudiado:** Villaricos, 13-V-2007; **Vera**, 23-V-2004, 17-V-2005; **Sierra Almagrera**, 25-V-2004; **Mesa Roldán**, Cabo de Gata, 12-III-2003; **Abrucena**, Sierra Nevada, La Roza, 22-VI-2007. F. Soldati det. 2008.

38.32. *Isomira antennata* (Panzer, 1798)

**Material estudiado:** Abrucena, Sierra Nevada, La Roza, 22-VI-2007. F. Soldati det. 2008.

38.33. *Lagria hirta* (Linnaeus, 1758)

**Material estudiado:** Abrucena, Sierra Nevada, Piedra Negra, 2 ex., 22-VI-2007. F. Soldati det. 2008.

38.34. *Lagria grenieri* C. Brisout de Barneville, 1867

**Material estudiado:** Olula de Castro, Sierra de los Filabres, 17-V-2006; **Abrucena**, Sierra Nevada, La Roza, altitud 1.300 m., 22-VI-2007. F. Soldati det. 2008.

38.35. *Lyphia angusta* (Lucas, 1846)

**Material estudiado:** Rodalquilar en un tallo seco de agave, el 18-IV-2007; Villaricos, desembocadura del Almanzora, encontrados muertos en las raíces de *Tamarix*, 08-VII-2008, ex larva de varios ejemplares, 27-VII-2008. F. Soldati det. 2009.

**Comentarios:** Junto a los ejemplares encontrados en tallo de Agave aparecieron ejemplares del Bostrichidae *Scobicia pustulata*.

38.36. *Micrositus (Eumicrositus) obesus* (Waltl, 1835)

**Material estudiado:** Cuevas del Almanzora, Desert Spring, Cuesta de los Pinos, 16-V-2006; Vera Playa, 16-V-2006; Cuevas del Almanzora, Rambla de Canalejas, La Mulería, 13-V-2006. F. Soldati det. 2008.

38.37. *Micrositus (Platyolus) furvus* (Mulsant & Rey, 1854)

**Material estudiado:** Mojácar, atraído por el alumbrado público, 19-VI-2007. F. Soldati det. 2008.

38.38. *Micrositus (Platyolus) gibbulus* (Motschoulsky, 1849)

**Material estudiado:** Sierra de las Estancias, 15-V-2006. F. Soldati det. 2008.

38.39. *Micrositus (Platyolus) heeri* Mulsant & Rey, 1854

**Material estudiado:** Ohanes, Sierra Nevada, 04-VII-2008; Palomares, 31-III-2003; Salinas de Cabo de Gata, 20-VI-2007; Rodalquilar, Poblado minero de San Diego, 20-VI-2007; Rodalquilar, Jardín botánico, 13-V-2006; Tabernas, Mini-Hollywood, 18-V-2006; El Pozo de los Frailes, 20-VI-2007; Roquetas de Mar, Salinas de Cerillos, 25-VI-2007; Campohermoso, 15-V-2006; San José, Cabo de Gata, Playa de los Genoveses, 15-VI-2006. F. Soldati det. 2008.

38.40. *Micrositus (Platyolus) melancholicus* Mulsant & Rey, 1854

**Material estudiado:** Albox Rambla de los Torteros, Los Aceiteros, 16-V-2006; Abrucena, Sierra Nevada, La Roza, 22-VI-2007. F. Soldati det. 2008.

38.41. *Micrositus (Platyolus) milleri* Reitter, 1904

**Material estudiado:** Rodalquilar, Poblado minero de San Diego, 20-VI-2007; Cuevas del Almanzora, La Mulería, 20-VI-2007; Mojácar, 14-V-2006. F. Soldati det. 2008.

38.42. *Micrositus (Platyolus) subcylindricus* (Motschoulsky, 1849)

**Material estudiado:** Cuevas del Almanzora, Rambla de Canalejas, La Mulería, 13-V-2006. F. Soldati det. 2008.

38.43. *Misolampus ramburii* Brême, 1842

**Material estudiado:** Rodalquilar, Poblado minero de San Diego, 20-V-2007. F. Soldati det. 2008.

38.44. *Morica favieri* Lucas, 1859

**Material estudiado:** Rodalquilar 1 ex., cerca del Jardín botánico, 03-IV-2003 y en el Poblado minero de San Diego, 20-VI-2007; Salinas de Cabo de Gata, 1 ex. ahogado, 20-VI-2007. F. Soldati det. 2008.

**Comentarios:** Nueva especie de la fauna de España (CASTRO TOVAR & FERRER, 2007). La especie fue observada también el 15-V-2006 a 200 metros de la primera captura. Incluso si se tratase de una introducción accidental (presencia cerca del Jardín botánico), se puede considerar que la población está ahora bien establecida.

38.45. *Morica planata* (Fabricius, 1801)

**Material estudiado:** Turre, Cortijo Grande, 1 ex. cruzando la carretera, 02-VIII-2007, 2 ex., 30-VI-2008. F. Soldati det. 2009.

38.46. *Morica hybrida* (Charpentier, 1825)

**Material estudiado:** Salinas de Cabo de Gata, 20-VI-2007. F. Soldati det. 2008.

38.47. *Nephodinus villiger* (Rosenhauer, 1856)

**Material estudiado:** Abrucena, Sierra Nevada, La Roza, altitud 1.300 m., 22-VI-2007. F. Soldati det. 2008.

38.48. *Nesotes carbo* (Küster, 1850)

**Material estudiado:** Níjar, cerca del embalse de la Reina Isabel II, 1 ex., 02-IV-2003; **Turre**, Cortijo Grande, 1 ex. sobre un tronco muerto de algarrobo (*Ceratonía siliqua*), 06-VII-2008. F. Soldati det. 2009.

38.49. *Omophlus (Odontomophlus) lepturoides* (Fabricius, 1787)

**Material estudiado:** Albox, Rambla de los Torteros, Los Aceiteros, 16-V-2006. F. Soldati det. 2008.

38.50. *Opatrum (Colpophorus) baeticum* ssp. *gregarium* Rosenhauer, 1856

**Material estudiado:** Ohanes, Sierra Nevada, 04-VII-2008. F. Soldati det. 2009.

38.51. *Opatrum (Colpophorus) baeticum* ssp. *almeriense* Español, 1954

**Material estudiado:** El Pozo de los Frailes, 20-VI-2007. F. Soldati det. 2008.

38.52. *Pachychila denticollis* Grimm, 1987

**Material estudiado:** El Pozo de los Frailes, 20-VI-2007. F. Soldati det. 2008.

38.53. *Pachychila glabella* (Herbst, 1799)

**Material estudiado:** Abrucena, Sierra Nevada, Piedra Negra, 2 exx., 22-VI-2007. F. Soldati det. 2008.

38.54. *Pimelia brevicollis* Solier, 1836

**Material estudiado:** Albox, Sierra de Las Estancias, Los Cerricos, 16-V-2006; **María**, Ermita de la Virgen, 07-VIII-2007. F. Soldati det. 2008.

38.55. *Pimelia perezii* Sénac, 1887

**Material estudiado:** San José, Playa de los Genoveses, 10-VIII-2007; **San José**, "Cala de Barronal, 10-VIII-2007; **Salinas de Cabo de Gata**, 11-VIII-2007; **Agua Amarga**, 15-V-2006; **Albox**, Sierra de Las Estancias, Los Cerricos, 16-V-2006. F. Soldati det. 2008.

38.56. *Pimelia rotundata* Solier, 1836

**Material estudiado:** Villaricos, playa, 16XI-2000; **Rodalquilar**, Jardín botánico, 16-V-2006; **El Pozo de los Frailes**, 29-VI-2007. F. Soldati det. 2008.

38.57. *Pimelia variolosa* Solier, 1836

**Material estudiado:** Tabernas, Desierto de Tabernas, bajo un *Tamarix*, 17-V-2006; **Turillas**, Sierra Alhamilla, altitud 800 m., 12.VIII.2007; **Turre**, Sierra Cabrera, La Limera, 02-VIII-2007; **Lucainena de las Torres**, 14-V-2006. F. Soldati det. 2008.

38.58. *Probatiscus (Pelorinus) interstitialis* (Küster, 1850)

**Material estudiado:** Villaricos, vaRíos individuos observados por la noche ,03-VIII y 18-VI de 2007; **Mojácar**, 06-VIII-2007; **Vera Playa**, 08-VII-2008. F. Soldati det. 2008.

38.59. *Proctenius granatensis* (Rosenhauer, 1856)

**Material estudiado:** Albox, Sierra de Las Estancias, SantuaRío del Saliente, vaRíos individuos en las inflorescencias de *Macrochloa tenacissima* (L.), 16-V-2006; **Ohanes**, Sierra Nevada, La Polarda, altitud 2.000 m., 04-VII-2008; **Turre**, Cortijo de la Cueva Sucia, 14-V-2006. F. Soldati det. 2009.

38.60. *Proctenius luteus* (Küster, 1847)

**Material estudiado:** Turre, Cortijo de las Cuevas Sucias, 14-V-2006. F. Soldati det. 2008.

38.61. *Pseudoseriscius adspersus* (Küster, 1851)

**Material estudiado:** Rodalquilar, Jardín botánico, 15-V-2006. F. Soldati det. 2008.

38.62. *Scaurus rugulosus* Solier, 1838

**Material estudiado:** Cuevas del Almanzora, Rambla de Canalejas, La Mulería, 13-V-2006; Villaricos, Desert Spring, 16-V-2006; Turre, en la Sierra Cabrera, El Cortijo Grande, 21-XI-2000; Mojácar, 06-V-1991, M. Tussac. leg.; Albox, Sierra de Las Estancias, 15-V-2006. F. Soldati det. 2008.

38.63. *Scaurus uncinus* (Forster, 1771)

**Material estudiado:** Abrucena, Sierra Nevada, La Roza, altitud 1300 m., 22-VI-2007; Ohanes, 04-VII-2008; Turre, Sierra Cabrera, Cortijo bajo de los Abades, 14-V-2006, Barranco del Azagador, 06-VII-2008; Albox, Sierra de las Estancias, Los Cerricos, 16-V-2006; Salinas de Cabo de Gata, varios ejemplares, 11-VIII-2007. F. Soldati det. 2009.

38.64. *Scaurus vicinus* Solier, 1838

**Material estudiado:** Salinas de Cabo de Gata, 1 ex., 20-VI-2007; Cuevas del Almanzora, Rambla de Canalejas, La Mulería, 13-V-2006. F. Soldati det. 2008.

38.65. *Sepidium bidentatum* Solier, 1844

**Material estudiado:** Turre, Cortijo de la Cueva Sucia, restos encontrados en las telas de araña y un individuo muerto, ahogado en un abrevadero, 14-V-2006. F. Soldati det. 2008.

38.66. *Stenosis mendizabali* Español, 1960

**Material estudiado:** El Pozo de los Frailes, 20-VI-2007; Vera, Cortijo Pancho 19-VI-2007. F. Soldati det.

38.67. *Tentyria (Subtentyrina) elongata* Waltl, 1835

**Material estudiado:** San José, Cala de Barronal, 2 exx., 10-VIII-2007. F. Soldati det. 2008.

38.68. *Tentyria incerta* Solier, 1835

**Material estudiado:** Albox, Rambla de Los Torteros, Los Aceiteros, 16-V-2006. F. Soldati det. 2008.

38.69. *Tentyria platyceps* Steven, 1829

**Material estudiado:** Abrucena, Sierra Nevada, Piedra Negra, 1 ex., 22-VI-2007. F. Soldati det. 2008.

38.70. *Tentyria pseudolaevis* Koch, 1944

**Material estudiado:** Mojácar, 1 ex., 08-V-1991, M. Tussac leg.; Salinas de Cabo de Gata, 1 ex., 11-VIII-2007; Rodalquilar, Poblado minero de San Diego, 13-V-2006, Jardín botánico, 20-VI-2007; Roquetas del Mar, Salinas de Cerillos, 25-VI-2007; Tabernas, Mini-Hollywood, 18-V-2006; El Pozo de los Frailes, 20-VI-2007; Turre, Rambla del Rocio, 19-VI-2007. F. Soldati det. 2008.

38.71. *Tentyria (Subtentyrina) levis* Solier, 1835

**Material estudiado:** Cuevas del Almanzora, Rambla de Canalejas, La Mulería, 13-V-2006; Sierra de las Estancias, 15-V-2006. F. Soldati det. 2008.

38.72. *Trachyscelis aphodioides* Latreille, 1809

**Material estudiado:** San José, Cabo de Gata, Playa de los Genoveses, 15-VI-2006. F. Soldati det. 2008.

38.73. *Zophosis (Septentriophosis) minuta* (Fabricius, 1775) (= *errans* Solier, 1834)

**Material estudiado:** Níjar, Embalse de la Reina Isabel II, Mirador el Apartadero, 14-V-2006; Palomares, Playa de la Fábrica del Duro, 18-V-2006. F. Soldati det. 2008.

38.74. *Zophosis (Oculosis) punctata* Brullé, 1832

**Material estudiado:** Campohermoso, 15-V-2008; Turre, Río Aguas, Los Caparroses, 30-VI-2008; Palomares, 13-V-2006; Rodalquilar, Jardín botánico, 13-V-2006; Cuevas del Almanzora, Rambla de Canalejas, La Mulería, 13-V-2006. F. Soldati det. 2008.

## 37. SILVANIDAE

37.1 *Ahasverus advena* (Waltl 1834)

**Material estudiado:** Vera, trampa de cerveza, VI/VIII-2007.

## 39. TROGOSITIDAE

39.1 *Temnochila caerulea* (Olivier, 1790)

**Material estudiado:** Abrucena, Sierra Nevada, La Roza, altitud 1300 m., 22-VI-2007.

## Agradecimientos

A la Consejería de Medio Ambiente de La Junta de Andalucía y a los revisores de las publicaciones de la Sociedad Andaluza de Entomología (SAE). A la Sociedad de Histoire naturelle Alcide d'Orbigny por su participación en la financiación de del muestreo en 2008. A Pierre Berger, Lionel Casset, Eric De Lacos, Eric Dupré, Julien Delnatte, Jean Gourvès, Denis Keith, Pascal Leblanc, Olivier Montreuil, Thierry Noblecourt, Francisco Rodríguez, Jean Rogé, Laurent Schott, Marc Tussac, Marcel et Christiane Valladares. Por último queremos dar las gracias a Antonio Verdugo y Estefanía Micó por prestarnos su ayuda en la determinación de los especímenes, y a Javier Scheiner y Estefanía Micó por la segunda lectura y la ayuda aportada en la traducción.

## Bibliografía

BAHILLO DE LA PUEBLA P. y LÓPEZ-COLÓN J. I., 2001. *Cléridos de Andalucía (Coleoptera, Cleridae)*. Manuel Baena Ruiz Ed. Delegación de cultura del excmo. Ayuntamiento de Utrera, Fundación el Monte, Sociedad Andaluza de Entomología (SAE): 77 pp.

BAREA-AZCÓN, J. M., BALLESTEROS-DUPERÓN, E. y MORENO, D. (coords.), 2008. *Libro Rojo de los Invertebrados de Andalucía*. 4 Tomos. Consejería de Medio Ambiente, Junta de Andalucía, Sevilla. 1430 pp.

BEAUDIN, I., 2007. *Potentiel de la télédétection pour le suivi et la caractérisation des conditions de sécheresse en milieu méditerranéen*. Thèse de doctorat, Université Laval, Québec. 265 pp.



CARRETERO LÓPEZ, A., 2009. Causa de la desertificación en la provincia de Almería. *Innovación y experiencias educativas*, **21**. (Revista digital). Granada.

CARRIÓN, J.S., SÁNCHEZ-GÓMEZ, P., MOTA, J.F., YLL, E.I. y CHAÍN, C., 2003. Holocene vegetation dynamics, fire and grazing in the Sierra de Gádor, Southern Spain Spain. *The Holone*, **13**: 839-849.

CASTILLO REQUENA, J.M., 1989. *El clima de Andalucía*, Almería, Instituto de Estudios Almerienses.

CASTRO TOVAR, A. y FERRER, J., 2007. *Morica favieri* Lucas, 1859 nueva para Europa y comentarios sobre el concepto de introgresion y sus implicaciones para la taxonomía del género *Morica* Solier, 1836 (Coleoptera, Tenebrionidae, Pimeliinae). *Boletín Sociedad Entomológica Aragonesa*, **40**: 485-490. Zaragoza.

GARCÍA, J., y GARCÍA, J., 1996 -*Los bosques ignorados de Almería. Una interpretación histórica y ecológica*. En: Sánchez Picón, A. (Coordinador) *Historia y Medio Ambiente en el territorio almeriense*. Universidad de Almería, Servicio de Publicaciones, 99-126. Almería.

GARCÍA-LATORRE, J. y GARCÍA-LATORRE, J., 2007 - *Almería hecha a mano. Una historia ecológica*. Fundación Cajamar Caja Rural, Sociedad Cooperativa de Crédito. Almería.

GARZÓN-CASADO, B., INIESTA-ARANDIA, I., MARTÍN-LÓPEZ, B., GARCÍA-LLORENTE, M. y MONTES, C., 2011 -*Entendiendo las relaciones naturaleza y sociedad de dos cuencas hidrográficas del sureste semiárido andaluz desde la historia socio-ecológica* en VII Congreso Ibérico sobre Gestión y Planificación del Agua “Ríos Ibéricos +10. Mirando al futuro tras 10 años de DMA” 16/19 de febrero de 2011, Talavera de la Reina.

GÓMEZ DE DIOS, M.A, BAENA RUIZ, M., CARRASCO GOTARREDONA, A. y RODRÍGUEZ REVIRIEGO, S., 2013. Contribución al conocimiento de los Cléridos (Coleoptera: Cleridae) de la Comunidad autónoma de Andalucía- Parte 1ª: Provincia de Almería. *Zoologica Baetica*. Granada. (En redacción).

LÓPEZ-COLÓN, J.I. & BAHILLO DE LA PUEBLA, P., 2013. *Phonapate nitidipennis moghrebica* Lesne, 1934 en Almería (sureste de España) (Coleoptera, Bostrichoidea, Bostrichidae). *Archivos Entomológicos*, **8**: 131-134.

MATAMALA GARCÍA, J.J., ALCAZAR MARTÍNEZ, A., GONZÁLEZ, E.G. y AGUILAR DELGADO, F.J., 2000. Serranías del Levante: Los Bosques olvidados de Almería. *Revista Foco-Sur*, **51**: 42-45.

MATAMALA, J.J., 2007. *Ambientes mediterráneos: aspectos ecológicos de los hábitats de la provincia de Almería*. En: *Ambientes mediterráneos*.

*Funcionamiento, biodiversidad y conservación de los ecosistemas mediterráneos.* Paracuellos, M. (Coordinador) Colección Medio Ambiente, 2. Instituto de Estudios Almerienses: 253-300.

NAVARRO J.y LLINARES A., 2003. *Teloclerus compressicornis* Klug, 1842 y *Tarsostenus univittatus* Rossi, 1792: Primeros registros para Sevilla (Andalucía, España); *Opilo domesticus* Sturm 1837; confirmación de su presencia en Sevilla y datos relativos a las tres especies (Coleoptera, Cleridae), *Bol. Soc. And. Ent. (SAE)*, **8**: 22-28. Córdoba.

SÁNCHEZ PICÓN, A., 2000. *La desertificación: una mirada desde la historia.* En: CARMONA POWELL, M., SÁNCHEZ VILLANUEVA, M. (2000). “*Desertificación en Almería. De los tópicos y malentendidos a las causas y consecuencias*”. Grupo Ecologista Mediterráneo, Almería. 156 pp.

SÁNCHEZ-HITA A., 2008. *El patrimonio Histórico de la Alpujarra y Río Nacimiento.* Ed: ADR Alpujarra-Sierra Nevada. Granada. 312 pp.

TAPIA, J.A., 2000. *Historia de la Baja Alpujarra.* Ed. Instituto de Estudios Almerienses, Almería, España. 571 pp.

TOMÁS J.P. y SÁNCHEZ CRUZ, E., 2011- *Sección III. Evaluación de los tipos operativos de ecosistemas – zonas áridas.* En Evaluación de los ecosistemas del milenio de España - conservación de los servicios de los ecosistemas y de la biodiversidad para el bienestar humano.

VALLADARES, L., SOLDATI, F., CALMONT, B.y VALLADARES, M., 2003. Contribution à la connaissance des Coléoptères de la Province d’Almeria (sud-est de l’Espagne). 1ere note. *R.A.R.E*, **XII** (3): 77-86.

VERDUGO, A., 2002. Los bupréstidos de la comunidad Autónoma Andaluza. *Bol. Soc. And. Ent. (SAE)*, **5**: 5-65. Córdoba.

VERDUGO, A. y VALLADARES, L., 2012. Primer registro de *Mycterus* (s.str.) *curculioides* (Fabricius, 1781) (Coleoptera: Mycteridae) para la Provincia de Almería, España. *Revista gaditana de Entomología*, **III** (1-2): 65-67.

VIVES, E., 2000. *Coleoptera Cerambycidae.* En: Fauna Iberica vol. 12. Ramos, M. A. et al. (Eds.). Museo Nacional de Ciencias Naturales, CSIC, Madrid, 716 pp. Madrid.

VERDUGO, A., 2004. Los Cerambícidos de Andalucía (Coleoptera: Cerambycidae). *Soc. And. Ent. Monográfico*, **1**: 148 pp. Córdoba.

Contribución al conocimiento de los coleópteros (Coleoptera) de la Provincia de Almería (Andalucía, sureste de España) -2ª nota-

VILLEGAS, F y SÁNCHEZ-DEL ÁRBOL, M., 1995 *-Influencia de los factores antrópicos en los procesos de desertificación en la cuenca del río Adra.* Monografías Tierras del Sur, Universidad de Granada, Instituto de Estudios Almerienses. 332 pp.

Fecha de recepción: 25/mayo/2013

Fecha de aceptación: 30/agosto/2013

Publicado en línea: 18/septiembre/2013

Fotografías de los AUTORES. Mapas y tablas de Antonio LUNA.

## PIES DE FOTOS Y FIGURAS

### Lámina 5

A) *Phonapate nitidipenis moghrebica* Lesne, 1934. B) *Bostrichus capucinus* (Linnaeus, 1758). C) *Acmaeodera pulchra* (Fabricius, 1794). D) *Phaenops cyanea* (Fabricius, 1775). E) *Julodis onopordi sommeri* Jaubert, 1858. F) *Buprestis novemmaculata* Linnaeus, 1758. G) *Acmaeodera degener* (Scopoli, 1763). H) *Sphenoptera (Chilostetha) pilosula* Jakowleff, 1887. I) *Anthaxia scutellaris* Gené, 1839. J) *Trachypteris picta* (Pallas, 1773). K) *Chlaenius (Chlaenites) spoliatus* (P. Rossi, 1792). L) *Myriochile melancholica* (Fabricius, 1798).

### Lámina 6

A) *Cylindera (Cylindera) paludosa* (L. Dufour, 1820). B) *Cephalota (Cassolaia) maura* (Linnaeus, 1758). C) *Megacephala (Grammognatha) euphratica* Latreille & Dejean, 1822. D) *Calosoma sycophanta* Linnaeus, 1758. E) *Phytoecia virgula* (Charpentier, 1825). F) *Phytoecia rufipes* (Olivier, 1795). G) *Parmena pubescens algerica* Laporte, 1840. H) *Trichoferus griseus* (Fabricius, 1792). I) *Penichroa fasciata* (Stephens, 1831). J) *Chlorophorus pilosus* (Forster, 1771). K) *Hesperophanes sericeus* (Fabricius, 1787). L) *Trichoferus fasciculatus* (Faldermann, 1837).

### Lámina 7

A) *Stenopterus ater* Linnaeus, 1767. B) *Agapanthia asphodeli* (Latreille, 1804). C) *Calamobius filum* (Rossi, 1790). D) *Stromatium unicolor* (Olivier, 1795). E) *Phoracantha recurva* Newman, 1840. F) *Lucasianus levaillanti* (Lucas, 1849). G) *Agapanthia annularis* (Olivier, 1795). H) *Certallum ebulinum* (Linnaeus, 1767). I) *Aethiessa floralis* (Fabricius, 1787). J) *Protaetia (Netocia) opaca* (Fabricius 1787). K) *Lachnaia variolosa* (Linnaeus, 1767).

### Lámina 8

A) *Chrysolina lucida* (Olivier, 1807). B) *Denops albofasciatus* (Charpentier, 1825). C) *Tarsostenus univittatus* (Rossi, 1792). D) *Teloclerus compressicornis* (Klug, 1842). E) *Tilloidea transversalis* (Charpentier, 1825). F) *Trichodes octopunctatus* (Fabricius, 1787). G) *Aulonium ruficorne* (Olivier, 1790). H) *Oryctes nasicornis grypus* Illiger, 1803. I) *Phyllognathus excavatus* (Forster, 1771). J) *Anelastidius feisthameli* (Graells, 1847). K) *Nyctophila reichii* (Jacquelin du Val, 1859). L) *Cerocoma schaefferi* (Linnaeus, 1758).

### Lámina 9

A) *Berberomeloe insignis* (Charpentier, 1818). B) *Berberomeloe majalis* (Linnaeus, 1758). C) *Polyphylla (Polyphylla) fullo* (Linnaeus, 1758). D) *Anoxia (Mesanoxia) australis* (Gyllenhal, 1817). E) *Akis discoidea* Quensel, 1806. F) *Alphasida (Glabrasida) laevis* (Solier, 1836). G) *Alphasida sanchezgomezi* ssp. *almeriensis* (Escalera, 1901). H) *Heliotaurus ruficollis* (Fabricius, 1781). I) *Blaps nitens* ssp. *brachyura* Küster, 1848. J) *Gonocephalum rusticum* (A. G. Olivier, 1811). K) *Morica planata* (Fabricius, 1801).

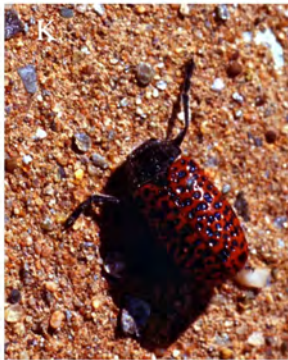
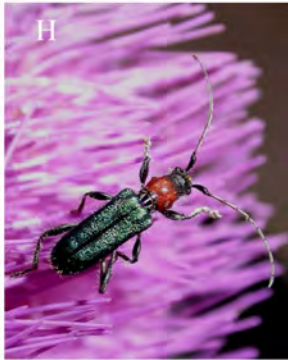
### Lámina 10

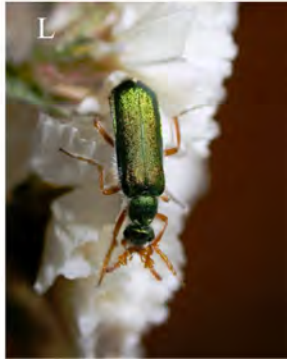
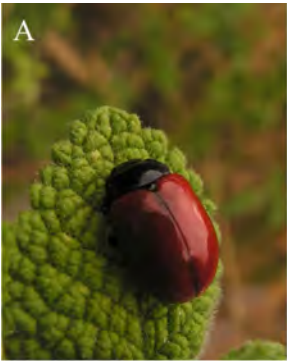
A) *Lagria grenieri* C. Brisout de Barneville, 1867. B) *Lyphia angusta* (Lucas, 1846). C) *Probaticus (Pelorinus) interstitialis* (Küster, 1850). D) *Proctenius granatensis* (Rosenhauer, 1856). E) *Probosca unicolor* (Küster, 1847). F) *Temnochila caerulea* (Olivier, 1790).

**Fig. 1:** A) Mapa provincial de España. B) Mapa con UTM 10 x 10 Km. prospectadas en la provincia de Almería. ■ Citas de los autores.

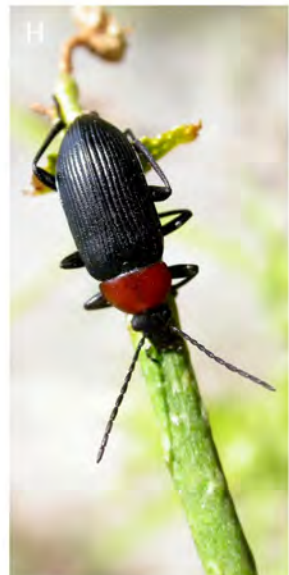












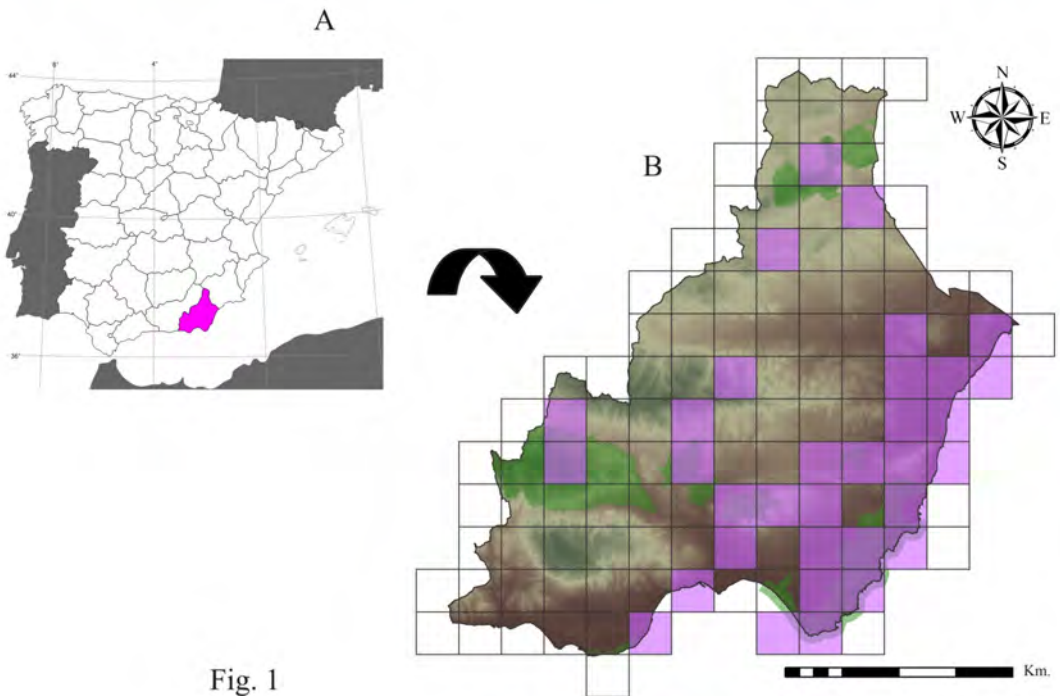


Fig. 1

### Provincia de Almería