

***Stenurella vaucheri* (Bedel, 1900) (Coleoptera, Cerambycidae) reaparece en Cádiz (Andalucía, Península Ibérica)**

José María URBANO¹, Jerónimo NAVARRO² & Antonio LLINARES³

¹ Ronda de Capuchinos, 4. pl. 2. 4º - 4. 41003 SEVILLA. urgra@hotmail.com

² Avda. de las Letanías, 14. 4º C. 41013. SEVILLA. jeronaga@gmail.com

³ Genaro Parladé, 15. 1.5ºA. 41013 SEVILLA monterenalli@telefonica.net

RESUMEN:

Capturado un espécimen de *Stenurella vaucheri* (Bedel, 1900) 113 años después de su descripción y 34 años desde su segunda cita. Este registro en la zona más meridional de la provincia de Cádiz (Andalucía, Península Ibérica), es el tercero de esta especie. Se añaden fotografías, mapas y datos morfológicos y corológicos.

PALABRAS CLAVE: Coleoptera, Cerambycidae, *Stenurella vaucheri*, Cádiz, Andalucía, Península Ibérica.

***Stenurella vaucheri* (Bedel, 1900) (Coleoptera, Cerambycidae) reappears in Cadiz (Andalusia, Iberian Peninsula)**

ABSTRACT:

A specimen of *Stenurella vaucheri* (Bedel, 1900) is captured 113 years after its description, and 34 years since its second record. This is the southern record in the province of Cadiz (Andalusia, Iberian Peninsula) and the third known locality for this species. Images, maps and interesting morphological and corological data are provided.

KEY WORDS: Coleoptera, Cerambycidae, *Stenurella vaucheri*, Cadiz. Andalusia, Iberian Peninsula.

Introducción

El género *Stenurella* Villiers, 1974 (Coleoptera, Cerambycidae, Lepturinae, Lepturini) abarca insectos livianos, de cuerpo y apéndices estilizados, húmeros más anchos que el pronoto y ápices aguzados. La totalidad de sus taxones puebla la ecozona paleártica. La Península Ibérica y Andalucía albergan las mismas 7 especies, si bien *S. sennii* Sama, 2002, asimilada a *S. melanura* (Linnaeus, 1758) hasta su descripción como una taxa distinta, debe ser confirmada en Andalucía.

Libres de incertidumbres hay 5 especies andaluzas de *Stenurella*: *S. aproximans* (Rosenhauer, 1956), la más extendida y con mayor número de registros, *S. bisfasciata* (Müller, 1776), la ya mencionada *S. melanura* y *S. nigra*

(Linnaeus, 1758), las 3 localizadas solo en contados reductos, la mayoría en el norte de la comunidad; y *S. hybridula* (Reitter, 1901), endemismo ibérico descrito de la cornisa cantábrica y de Portugal y limitado por ahora, en Andalucía, a Los Barrios (Cádiz) (VERDUGO, 2008). Objeto de algunas dudas hay una sexta especie, la así mismo ya mencionada *S. senni*, muy similar a *S. melanura*. Y trato aparte merece la séptima, *S. vaucheri*, quizás el cerambícido paleártico con más interrogantes abiertos. Este taxon también tiene en Cádiz su único registro andaluz e ibérico y el segundo en su área de distribución.

S. vaucheri fue descrita por Bedel en 1900 como taxa paleártica y norteafricana a partir de una serie de individuos recolectados en Jebel Kebir (Tánger, Marruecos). Pero tras esa primera cita se pierde su rastro. No se han producido en el norte de África nuevos registros que den continuidad a la cita de Tánger, *locus typicus* de la especie.

La segunda cita conocida de *S. vaucheri* se materializó en la provincia de Cádiz. Esta muestra incorporaba el insecto (solo provisionalmente para los más exigentes) a la fauna bético-rifeña común a ambas orillas del Mediterráneo, fenómeno atribuible, al menos en parte, al período geológico (Mioceno) -entre 23 y 5 millones de años atrás- en que lo que ahora es el Mediterráneo permanecía desaguado y aun no existía el estrecho de Gibraltar. Pero el recorrido de *S. vaucheri* en la Península Ibérica semeja un calco del africano. Capturado con fecha 09-VI-1979 (de Ferrer leg.) un espécimen del insecto en Benalup-Casas Viejas (Cádiz) UTM 30STF42, tampoco han dado resultado las posteriores pesquisas en el área del hallazgo, con las consiguientes incertidumbres acerca de la corología de la especie e, incluso, de su pervivencia (BEDEL, 1900; VILLIERS, 1943 y 1946; VERDUGO, 1999, 2004 y 2008; VIVES, 2000; SAMA, 2000 y 2000a; GONZÁLEZ *et al.*, 2007; OZDIKMEN, 2013).

Registros tan escasos y faltos de confirmación apenas aportan un mínimo conocimiento de esta especie. Se ignora todo lo relativo a las fases inmaduras aunque se las suponga quercíneas por vivir sobre *Quercus* sp. las larvas de otras especies de *Stenurella*. Tampoco se sabe apenas nada de la biología de los adultos, salvo que los especímenes de Tánger fueron recogidos sobre umbelíferas.

Puestos a enumerar ignorancias, a muy pocos estudiosos les resultará familiar la imagen de *S. vaucheri*, aunque este texto se enriquezca, además de con las fotos correspondientes al ejemplar de reciente captura, con otras de un espécimen de la cosecha de 1900 (Fig. 3) procedente de la colección Schurmann gestionada hoy por G. Sama y la del ejemplar capturado por Joan de Ferrer (Fig. 1 B).

Pero todo esto, que es la historia conocida del insecto, no ha terminado. 113 años después de la cita de Tánger y 34 de la de Benalup-Casas Viejas, una *S.*

Stenurella vaucheri (Bedel, 1900) (Col., Cerambycidae) reaparece en Cádiz (Andalucía, Península Ibérica)

vaucheri cuyo eclipse parecía definitivo, ha vuelto a hacerse visible (Fig. 1 A). A este resurgimiento dedican los autores el presente texto.

Morfología

S. vaucheri es de tamaño reducido y compleción frágil. Se la ha ponderado una longitud corporal entre 6 y 8 mm. (VIVES, 2000). Su tegumento combina el color negro con el amarillo y el rojo. Amarillentas son las máculas elitrales, de diseño impreciso y considerable tamaño, que en los machos convergen sobre la sutura elitral, mientras los élitros de las hembras exhiben máculas separadas. Rojizos son los fémures en los machos; todos los apéndices en las hembras, el dorso de los últimos esternitos en ambos sexos.

Poseen una testuz pequeña, cuyo eje prolonga el del cuerpo y culmina en un morro saliente. Las antenas son muy finas y su longitud guarda alguna simetría con la de las patas traseras y medias, aunque el par anterior sea más corto. También son alargados el pronoto, marcadamente campaniforme y con los ángulos posteriores agudos; y los élitros, cuyos húmeros desbordan ligeramente la base del pronoto para ir estrechándose hasta configurar un ápice que es agudo en los machos.

Material y Métodos

El ejemplar del que se da cuenta emergió de madera almacenada en terrarios acondicionados para la obtención de coleópteros xilófagos. La madera procedía de pies viejos de *Quercus canariensis* (quejigo andaluz, roble andaluz). Se recolectó en diciembre de 2011 y enero de 2012 en varios parajes de las llamadas sierras del Estrecho (La Plata, La Luna, Bujeo, Enmedio, del Cabrito) y sus proximidades, términos municipales de Algeciras y Tarifa, la comarca más meridional de Cádiz y de la Península Ibérica (Fig.4 A, B y C) . Consistía en madera con un grado visible de sequedad y señales externas de la presencia de larvas (principalmente orificios taponados con serrín), dándose preferencia a ramas y troncos con un diámetro no superior a 5-6 cm.

El inicio de las eclosiones se produjo en los primeros días de febrero, se prolongo al menos durante cinco meses y afloró especies de varias familias de Coleoptera, en especial Cerambycidae, pero también Buprestidae (géneros *Agrilus* y *Anthaxia*), Cleridae, Bostrichidae, Anobidae y Elateridae. La eclosión de los cerambícidos se ajustó a esta cronología: Desde primeros de febrero a mediados de marzo emergieron especímenes de *Plagionotus arcuatus* (Linnaeus, 1758), *Clytus arietis* (Linnaeus, 1758) y *Poecilium pusillum* (Fabricius, 1787), especialmente de esta última. Abril y, sobre todo, mayo propiciaron la eclosión de *Chlorophorus ruficornis* (Olivier, 1790) y *Chlorophorus glaucus* (Fabricius, 1781), con

predominio de la especie *glaucus*. También eclosionaron 2 ♂♂ de *Pseudophegesthes cinerea* (Laporte & Glory, 1835). Y en junio, finalmente, emergió una ♀ de *S. vaucheri*.

Desde octubre de 2012 hasta los primeros días de julio del año actual los autores han prestado una muy especial atención a las zonas de procedencia de la madera almacenada el año anterior, insistiendo en la búsqueda de la especie *S. vaucheri* con la esta vez en apariencia justificada esperanza de repetir suerte, recolectar otros ejemplares y reunir datos de su biología y hábitat. Esta atención ha incluido hasta 7 nuevos recorridos por diversos parajes de las sierras del Estrecho, durante los meses de octubre de 2012 a enero o febrero de 2013 para una nueva recolección de madera, y durante el tiempo restante para someter los espacios visitados a operaciones de avistamiento, manguero y colocación de trampas aéreas. Los resultados, abundando así en una tradición que es ya muy larga por lo que se refiere a *S. vaucheri*, no han acompañado al esfuerzo. En el contexto de retraso estacional y mal tiempo que ha caracterizado en Andalucía la primavera de 2013, los autores han tropezado una y otra vez con una naturaleza poco propicia y una evidente escasez de vida animal. Tampoco la cosecha emergida de la leña recogida este invierno puede compararse, pese al incremento cuantitativo, a la obtenida en la primavera anterior. En cualquier caso, y es lo que importa, no se ha recolectado ningún nuevo ejemplar de *S. vaucheri*, lo que ha llevado a los autores a dar cuenta del hallazgo de 2012 sin nuevos esfuerzos para ampliarlo.

Para la clasificación de los táxones ibéricos y andaluces de *S. vaucheri* se ha seguido el criterio de VIVES, 2000 y VERDUGO, 2005 con un añadido de GONZÁLEZ *et al*, 2008. Para las imágenes se ha utilizado un equipo fotográfico digital Nikon coolpix S2, lupa binocular MOTIC ST-39Z-N9GO, y lupa PCE-MM200. Los planos han sido realizados con el sistema ArcGis. Las cuadrículas de los planos equivalen a áreas de 10 x10 Kms.

El ejemplar de *S. vaucheri* está depositado en la colección de J. M^a. Urbano.

Nuevo registro

Material estudiado

CÁDIZ: **Tarifa**. UTM 30STE7298. *Stenurella vaucheri* (Bedel, 1900). 16-VI-2012. 1 ♀. En *Quercus canariensis* W. (J. M. Urbano y J. Navarro leg.; J. M. Urbano coll.).

Comentarios

1.- El nuevo registro da respuesta a los dos principales interrogantes que durante largos años han gravitado sobre *S. vaucheri*: acredita su supervivencia al día de la fecha y descarta el posible carácter ocasional de la cita de Benalup-Casas Viejas. Esta última aseveración la avalan sendos hechos muy relevantes: que el espécimen de *S. vaucheri* haya emergido de madera procedente de las sierras del Estrecho, lo que otorga a la comarca de Cádiz que las engloba la condición de medio natural de la especie; y que la vecindad geográfica de los términos municipales de Benalup-Casas Viejas y Tarifa, colindantes en sentido norte-sur/suroeste según se mencionan, conlleva una altísima probabilidad de que las citas de 1979 y de 2012 correspondan a un mismo biotopo (lo que probaría la presencia del insecto en esos parajes durante los 34 años transcurridos entre ambos registros). Sea o no sea así, si hay algo que no se presta a dudas es el incuestionable interés del hallazgo.

Pero la cita de Tarifa también ayuda a disipar otras incertidumbres: confirma a *Quercus canariensis* como al menos uno de sus árboles hospedadores y consolida el mes de junio como referente temporal del inicio de la vida adulta de *S. vaucheri*, si bien la eclosión del imago puede ser tributaria en alguna medida de las condiciones artificiales del laboratorio. También es obligado subrayar un dato morfológico: la longitud corporal de esta hembra de *S. vaucheri* alcanza los 13 mm.

No parece necesario añadir algo tan evidente y conocido como que *S. vaucheri* es un insecto extremadamente raro y difícil de localizar. De ahí la especial significación de este hallazgo que, si se tienen en cuenta los largos períodos de tiempo transcurridos entre éste y los anteriores registros y los de estos últimos entre sí, es de temer que abra una nueva y larga etapa sin noticias de *S. vaucheri*.

Solo cabe confiar en que lo impida la progresión en cantidad y calidad de las prospecciones destinadas a profundizar en el conocimiento de la fauna entomológica andaluza.

2.- Ante la disparidad de criterios acerca del número de especímenes recolectados en Benalup-Casas Viejas, uno de los autores (JMU) ha logrado reunir la siguiente información. Según SMS de Eduard Vives i Noguera, de Barcelona, en cuyo poder obra un ejemplar macho de 1979, el insecto “fue recolectado al vuelo por Joan de Ferrer“. Y describe así el episodio. “Estaban juntos José Ramírez y Ferrer. A Ramírez se le escapó un ejemplar y Ferrer cazó el macho que yo tengo“. Y añade: “Acudieron varios años y jamás volvieron a colectarlo” y “No conozco otros ejemplares españoles de esta especie”.

Este testimonio se completa con otro facilitado por Marcos Antonio López Vergara, de Jaén, actual depositario de parte de la Colección De Ferrer. En su

poder obra una etiqueta con datos de la captura de un ejemplar de *S. vaucheri* en Benalup de Sidonia (hoy Benalup-Casas Viejas) y, unida a la etiqueta, una nota manuscrita que deja constancia de la entrega del insecto a E. Vives.

Aunque no pueda afirmarse con total seguridad, de los datos anteriores parece deducirse que la muestra de 1979 se redujo a un solo ejemplar. Los autores manifiestan su satisfacción por haber podido reunir en la lámina gráfica que completa este texto las imágenes de los que tal vez sean los 3 únicos ejemplares de *S. vaucheri*: existentes en la actualidad: 1 de Marruecos (1900) y 2 de España (1979 y 2012).

Agradecimientos

A Eduard Vives por corroborar la determinación del espécimen de *S. vaucheri* y por la información y material gráfico aportado; a Gianfranco Sama, por la autorización para reproducir la imagen de un ejemplar de Jebel Kebir (Tánger, Marruecos), a Marcos Antonio López por los datos aportados acerca de la Colección Joan de Ferrer; y, como siempre, a Antonio Luna, Rafael Obregón y demás colaboradores activos del Boletín SAE, por los desvelos que dedican a mantener viva la empresa, así como por la exquisita supervisión del texto y la atinada confección de los planos.

Bibliografía

- BEDEL, L. 1900. *Description de deux coleópteres nouveaux du Nord de l'Afrique. Bulletin de la Societé Enthomologique de France. Paris.* 335-337.
- GONZÁLEZ, C., E. VIVES & A. SOUSA. 2007. *Nuevo Catálogo de los Cerambycidae (Coleoptera) de la Península Ibérica, Islas Baleares e islas atlánticas: Canarias, Açores y Madeira. Zaragoza. SEA. Monografía n° 12.*
- OZDIKMEN, H. 2013. An attempton subgeneric composition of the paleartic genus *Stenurella* Villiers, 1974 (Cerambycidae, Lepturinae, Lepturini) *Munis Entomologic & Zoologic*, **8** (12): 509-531.
- SAMA, G. 2002. Note preliminaire pour une faune des longicornes de l'Afrique du Nord. Sinonimes, designation de types (Coleoptera, Cerambycidae). *Biocosme Mesagéen, Nice* **16** (1-2) 1999. 79-100.
- SAMA, G. 2002. Atlas of Cerambycidae of Europe and the Mediterranean area. Volume I. Northern, Western, Central and Eastern Europe. British Isles and the Continental Europe from France (excl. Corsica) to Scandinavian and Urals. *Vit Kabourek, Zlin*, 2003. 173 pp.
- VERDUGO, A. 1999. Los Coleópteros Cerambycidae de la provincia de Cádiz (España) (Insecta: Coleoptera). *Suplemento del Boletín SOCECO*, **8**: 26 pp. Córdoba.

Stenurella vaucheri (Bedel, 1900) (Col., Cerambycidae) reaparece en Cádiz (Andalucía, Península Ibérica)

VERDUGO, A. 2004. Cerambycidae de Andalucía. *Monográfico SAE*, **1**. 152 pp. Córdoba.

VERDUGO, A. 2008. Contribución al conocimiento de los cerambícidos de Andalucía. V. *Stenurella hybridula* (Reitter, 1901) nuevo para Andalucía; y datos interesantes sobre otras especies (Coleoptera, Cerambycidae). *Boletín de la Sociedad Entomológica Aragonesa (SEA)*, **43**: 483-485. Zaragoza.

VILLIERS, A. 1943. Notes sur quelques Cerambycidae paléartiques (Col.) *Mittheilungen des Münchener Entomologischen. Vereins* **33** (1). 233-236.

VILLIERS, A. 1946. Coleópteres Cerambycidae de l'Afrique du Nord. Faune de l'Empire Français. *Office de la Recherche Scientifique Coloniale París*. 152 pp.

VIVES, E. 2000. Coleoptera. Cerambycidae. En: *Fauna Ibérica, vol. 12. Ramos M. A. et al. (Eds.). Museo Nacional de Ciencias Naturales. CSIC*. 716 p., Fecha de recepción: 25/junio/2013

Fecha de recepción: 12/septiembre/2013

Fecha de aceptación: 30/septiembre/2013

Publicado en línea: 5/octubre/2013

Fotografías de José M^a URBANO (Fig.1 A, Fig. 2, Fig. 4 A, B y C; Eduard VIVES (Fig. 1 B) y Gianfranco SAMA (Fig. 3). Mapas de Antonio LUNA.

PIES DE FIGURAS

Lámina 11

Fig. 1: Hábitus ♀ y ♂ de *Stenurella vaucheri* (Bedel, 1900). Ejemplar de Tarifa (A), escala gráfica 15 mm y ejemplar de Benalup-Casas Viejas (B), escala gráfica 10 mm.

Fig. 2: Detalle del ovopositor de *S. vaucheri*. Escala gráfica 1,5 mm.

Fig. 3: Hábitus ♂ de *S. vaucheri* Ejemplar de Jebel Kebir (Tánger).

Lámina 12

Fig. 4: Biotopo de *S. vaucheri* en las sierras del Estrecho (Cádiz) (A y B) y vista de Marruecos desde las sierras del Estrecho (C).

Fig. 5: A) ■ Provincias con citas de *Stenurella vaucheri* en España. B) Mapa con UTM 10 x 10 Km. con las citas de Cádiz. ■ Cita bibliográfica. ■ Cita de los autores. C) Vista aérea del Estrecho.

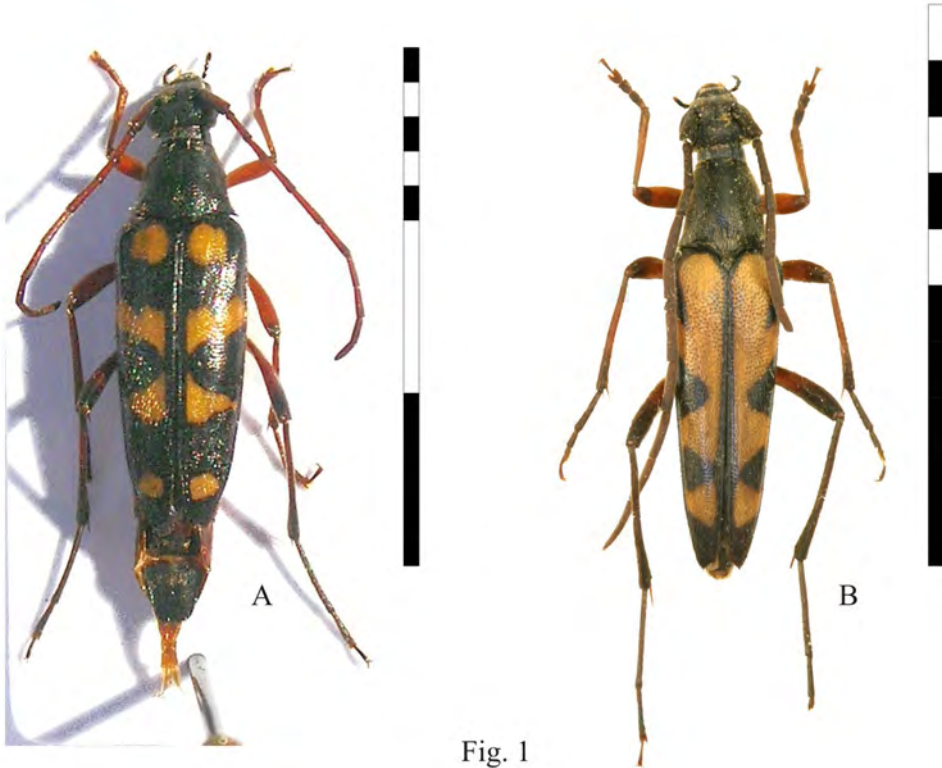


Fig. 1

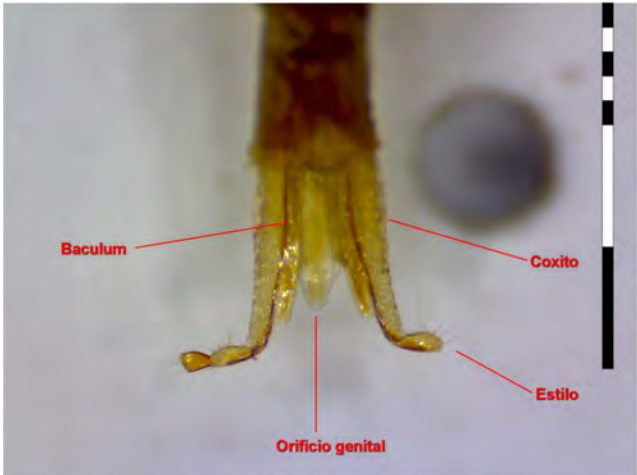


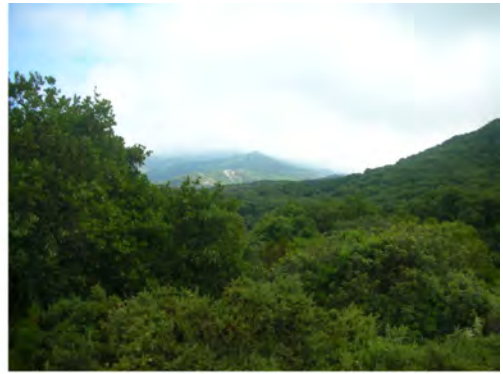
Fig. 2



Fig. 3



A

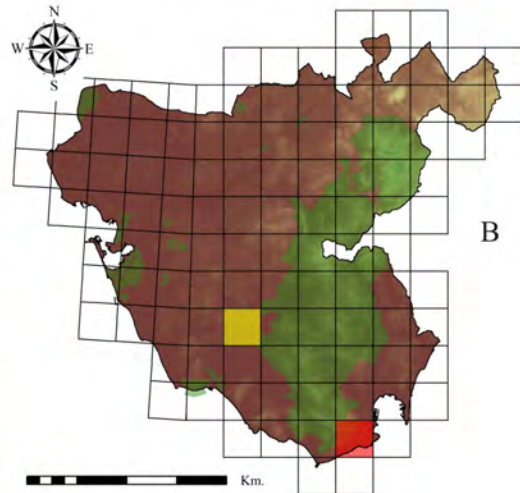


B



C

Fig. 4



C

Stenurella vaucheri (Bedel, 1900)

Fig. 5