

Nota sobre el subgénero *Tarulus* Bedel, 1906, dentro del género *Cymindis* Latreille, 1806 en la Península Ibérica (Coleoptera, Carabidae, Lebiini).

Marcos Toribio

Avda. Viñuelas, 32; 28760 Tres Cantos (Madrid).
toribio.bembidion@gmail.com

Resumen: Se estudia la nueva posición taxonómica de *Cymindis ehlersi* Putzeys, 1872 endémico de la cordillera Cantábrica que, debido a sus caracteres morfológicos tan particulares y su gran parecido con *Cymindis vaporariorum* (Linnaeus, 1758), la incluimos en el subgénero *Tarulus* Bedel, 1906. Se aporta una clave para la separación de las especies dentro del subgénero *Tarulus*.
Palabras clave: *Tarulus*, *Cymindis ehlersi*, nueva posición taxonómica.

Note about the subgenus *Tarulus* Bedel, 1906, in the genus *Cymindis* Latreille, 1806 in the Iberian Peninsula (Coleoptera, Carabidae, Lebiini)

Abstract: The new taxonomic position of the *Cymindis ehlersi* Putzeys, 1872, endemic to the Cantabrian Mountains, is studied, and because of its very particular morphological characters and its great likeness to *Cymindis vaporariorum* (Linnaeus, 1758), we included in the subgenus *Tarulus* Bedel, 1906. A key for the separation of the species within the subgenus *Tarulus* is provided.

Key words: *Tarulus*, *Cymindis ehlersi*, new taxonomic position.

INTRODUCCIÓN

El género *Cymindis* Latreille, 1806 agrupa a especies muy homogéneas y el gran parecido que existe entre ellas ha dado lugar a la descripción de numerosas subespecies, además, la gran semejanza que existe entre los edeagos, no facilita su separación entre los diferentes taxones, por lo que es necesario una revisión exhaustiva de dicho género.

En la Península Ibérica se conocen 14 especies (Serrano 2013) repartidas en tres subgéneros: *Cymindis* s.str., *Menas* Motschulsky, 1864 y *Tarulus* Bedel, 1906. Kabak (2003) en el catálogo paleártico cita otras dos especie más: *Cymindis portugalica*

Toribio, M. Nota sobre el subgénero *Tarulus* Bedel, 1906, dentro del género *Cymindis* Latreille, 1806 en la Península Ibérica (Coleoptera, Carabidae, Lebiini).

Jedlicka, 1946 que según Serrano (2003) es necesario aclarar su estatus y *Cymindis abeillei* Jeannel, 1942 que debe ser verificada su presencia en el ámbito peninsular.

De la Fuente (1927), basándose en la prolongación del reborde basilar del élitro, hace dos divisiones subgenéricas dentro del género *Cymindis* Latreille, 1806: subgénero *Cymindis* s.tr. con el reborde basilar prolongado hasta la estría escutelar, en el cual incluye a *Cymindis ehlersi* Putzeys, 1872 y el subgénero *Menas* Motschulsky, 1864 con el reborde basilar llegando a la base de la tercera estría, en el que incluye a *Cymindis vaporariorum* (Linnaeus, 1758) y *Cymindis miliaris* (Fabricius, 1801) (= *variolosa* Fabricius, 1794; *cyanoptera* Chaudoir, 1873).

Puel (1935), en sus tablas analíticas, donde indica que el borde basilar del élitro no llega a la estría escutelar, incluye tres especies: *C. vaporariorum*, *C. ehlersi* y *C. miliaris*. De estas tres especies, dice que *C. ehlersi* vive en los Picos de Europa (Asturias) y en los Pirineos orientales (Mt. Canigou en la vertiente francesa), este último dato, que sin duda es erróneo, no lo recogen ni Jeannel (1942) ni Coulon *et al.* (2011). Este autor (Puel, *op.cit.*) ya indicaba la afinidad entre estas tres especies, pero la diferencia más notable entre ellas es que el macho de *C. miliaris* tiene el último artejo de los palpos labiales dilatado, securiforme, mientras en las otras dos especies, los palpos labiales del macho no están dilatados.

Lindroth (1974) no hace divisiones subgenéricas, considera sólo el género *Cymindis* e incluye, en dicho género, a *C. vaporariorum* a pesar de indicar que el macho tiene los palpos labiales muy débilmente dilatados.

Jeanne (1985) cuando describe *Cymindis ehlersi lelievrei* Jeanne, 1985 indica que *C. ehlersi* es una especie vecina de *C. vaporariorum* sin ubicarla en ningún subgénero.

RESULTADOS

El subgénero *Tarulus* Bedel, 1906 se caracteriza por tener el último artejo de los palpos labiales del macho no dilatado, el reborde basal del élitro incompleto, no llegando hasta el escutelo y poseer pubescencia corporal larga y erizada (Jeannel, 1942).

Según los últimos catálogos publicados (Serrano, 2003, 2013) así como el Catálogo Paleártico (Kabak, 2003), indican que el subgénero *Tarulus*, en la Península Ibérica, está representado por una única especie: *Cymindis (Tarulus) vaporariorum* (Linnaeus, 1758), propia de los Pirineos centrales y orientales y que se distribuye prácticamente por toda Europa, Siberia, pasando por Mongolia y China hasta Japón.

Tras un estudio de las diferentes especies representadas en la Península Ibérica y que están integradas en el género *Cymindis* Latreille, 1806, hemos observado que *Cymindis ehlersi* Putzeys, 1872 reúne todos los caracteres morfológicos del subgénero *Tarulus* (tiene el último artejo de los palpos labiales del macho no dilatado, posee pubescencia larga y erizada y, al contrario de lo que indica De la Fuente (1927), tiene el

borde basal del élitro incompleto, no llegando al escutelo), por lo que, en la Península Ibérica, dentro del subgénero *Tarulus*, debemos considerar dos especies: *Cymindis (Tarulus) vaporariorum* (Linnaeus, 1758) y *Cymindis (Tarulus) ehlersi* Putzeys, 1872 (nueva posición taxonómica).

Cymindis (Tarulus) ehlersi Putzeys, 1872, está representada por dos subespecies claramente diferenciadas: *Cymindis (Tarulus) ehlersi ehlersi* Putzeys, 1872 propia del Parque Nacional de los Picos de Europa hasta Peña Labra por el este y *Cymindis (Tarulus) ehlersi lelievrei* Jeanne, 1985 del Parque Natural las Ubiñas y de la Mesa por encima de los 1800 m.

Material estudiado:

CMT : Colección Marcos Toribio.

CMM : Colección Museo Nacional de Ciencias Naturales de Madrid.

***Cymindis (Tarulus) ehlersi ehlersi* Putzeys, 1872**

Asturias: Picos de Europa, Naranjo de Bulnes (2200 m), V. Ortuño leg., 3 exs. (CMT)

Cantabria: Picos de Europa, Fuente De, M. Toribio leg., 1 ex. (CMT)

Cantabria: Picos de Europa, Refugio de Andara, I. Bolivar leg., 6 exs. (CMM)

Cantabria: Picos de Europa, Refugio de Andara, G.S. Schramm leg., 1 ex. (CMM)

Cantabria: Picos de Europa, Liébana (Libana *sic!*) A. Kricheldorf leg., 1 ex. (CMM)

Cantabria: Pico de Tres Mares (Reinosa), D. Sharp leg., 1 ex. (CMM)

***Cymindis (Tarulus) ehlersi lelievrei* Jeanne, 1985**

León: Puerto de Pajares (Brañilín), M. Toribio leg., 3 exs. (CMT)

***Cymindis (Tarulus) vaporariorum* (Linnaeus, 1758)**

Andorra: Puerto de Envalira, M. Toribio leg., 1 ex. (CMT)

Francia: Alpes Marítimos, Col de la Bonette (2000 m), G. Dubault leg., 3 exs. (CMT)

39 exs. de diferentes localidades de los Alpes Europeos, (Sin Colector) (CMM)

Toribio, M. Nota sobre el subgénero *Tarulus* Bedel, 1906, dentro del género *Cymindis* Latreille, 1806 en la Península Ibérica (Coleoptera, Carabidae, Lebiini).

Clave para la separación de las especies y subespecies representadas en la Península Ibérica dentro del subgénero *Tarulus* Bedel, 1906.

1.- Deprimido. Los élitros tienen estrías profundas y fuertemente punteadas, carinuladas; las interestrías son convexas. El punteado de la cabeza y del pronoto es fuerte. El ápice del lóbulo medio del edeago del macho (fig. 1A) es dentado. Longitud de 8 a 12 mm. A

A.- Talla mayor. El primer antenómero está estrangulado en el centro. El reborde basal del élitro está interrumpido entre el inicio de la 4ª y 3ª estría. El pronoto es más ancho y, proporcionalmente, más estrecho en la base, tiene los lados en curva regular y el canal lateral ancho. Los hombros son más salientes. El color es marrón oscuro. Longitud de 10 a 12 mm. *Cymindis (Tarulus) ehlersi ehlersi* Putzeys, 1872

A'.- Talla menor. El primer antenómero está ensanchado en el extremo, sin estrangulamiento claro en el centro. El reborde basal del élitro es más largo y en ocasiones llega al inicio de la 2ª estría. El pronoto es más estrecho y no tan fuertemente estrechado en la base, con los lados más o menos angulosos al nivel de la seta pronotal anterior y con el canal lateral más estrecho. Los hombros son más caídos. El color es igual a la de la subespecie nominal, pero con los hombros más claros. Longitud de 8 a 11 mm. *Cymindis (Tarulus) ehlersi lelievrei* Jeanne, 1985

1'.- Convexo. El primer antenómero es uniformemente cilíndrico. Los élitros tienen estrías menos profundas y están más debilmente punteadas; las interestrías son planas. El punteado de la cabeza y del pronoto es más fuerte que en la especie anterior. El color es marrón oscuro, con el tercio anterior de los élitros más claro. El ápice del lóbulo medio del edeago del macho (fig. 1B) no está dentado. Longitud de 7,5 a 9 mm. *Cymindis (Tarulus) vaporariorum* (Linnaeus, 1758)

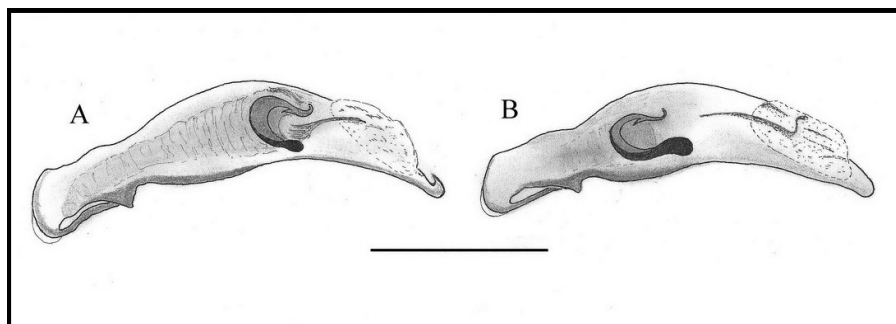


Figura 1. Edeagos en vista lateral izquierda: A) *Cymindis (Tarulus) ehlersi ehlersi* Putzeys, 1872, del Naranjo de Bulnes, Picos de Europa. B) *Cymindis (Tarulus) vaporariorum* (Linné, 1758) del Col de la Bonette, Alpes Marítimos. (Escala 1 mm).

AGRADECIMIENTOS

Queremos agradecer a Mercedes París que, como conservadora de la colección del Museo Nacional de Ciencias Naturales de Madrid, nos permitió estudiar el material de dicha colección y a Miguel Ángel Alonso Zarazaga por sus consejos nomenclaturales.

BIBLIOGRAFIA

- Coulon, J., Pupier, R., Queinsec, E., Richoux, P., 2011.** *Coléoptères Carabidae de France: Compléments aux 2 volumes de René Jeannel. Mise à jour, corrections et répertoire.* Faune de France 95, vol. 2, 336 pp.
- Fuente, J. M^a de la, 1927.** *Tablas analíticas para la clasificación de los coleópteros de la Península Ibérica. Adepfaga: I Cicindelidae, II Carabidae.* 1. Bosch, Barcelona, 415 pp.
- Jeanne, C., 1985.** Carabiques nouveaux (7e note). *Bulletin de la Société Linnéenne de Bordeaux*, 13 (3): 103-135.
- Jeannel, R., 1942.** *Coléoptères Carabiques.* Faune de France, 39. Lechevalier ed. Paris, 601 pp.
- Kabak, I., 2003.** Carabidae: Harpalinae: Lebiini: Cymindidina, pp. 346-418 – In Löbl, I. & Smetana, A. (editors): *Catalogue of Palaearctic Coleoptera*, Vol. 1. Stenstrup: Apollo Books, 819 pp.
- Lindroth, C.H., 1974.** *Handbooks for the identification of British insects (Col. Carab.)* Royal Entomological Society of London, 4, 148 pp.
- Puel, L., 1935.** Les *Cymindis* de France. *Miscelanea Entomologica*, 36: 213-219.
- Serrano, J., 2003.** *Catálogo de los Carabidae (Coleoptera) de la Península Ibérica.* Monografías S.E.A.-9. *Sociedad Entomológica Aragonesa*, Zaragoza. 130 pp.
- Serrano, J., 2013.** *Nuevo catálogo de la familia Carabidae de la península Ibérica (Coleoptera).* Universidad de Murcia, Servicio de Publicaciones.
-

Recibido: 9 junio 2014
Aceptado: 2 julio 2014
Publicado en línea: 3 julio 2014