

CESEDEN

## LA BRIGADA LOGISTICA DE FRANCIA

- Por el Teniente Coronel Septime d'Humières.
- De la Revista "Armées d'Aujourd'Hui" nº 50, mayo 1980.
- Traducido por el Teniente Coronel de Artillería DEM. D. Jesús IÑIGUEZ DEL MORAL.



Junio-Julio 1980

BOLETIN DE INFORMACION nº 137-V

## UN NUEVO CONCEPTO DEL APOYO

Por el Teniente Coronel Septime d'Humières

La eficacia y la credibilidad del Ejército de Tierra es función de numerosos parámetros, figurando en primer lugar la disponibilidad, la movilidad y la autonomía de sus grandes unidades.

Por ello, la doctrina de empleo de las fuerzas terrestres fue concebida en 1975 en torno a las Divisiones Acorazadas polivalentes, capaces de empeñarse sin dilación, frente a amenazas diversas.

La logística operativa tenía que armonizarse con el nuevo concepto elegido. Al imperativo de disponibilidad, ha hecho frente mediante una reducción importante de sus plazos de entrega con eficacia; a las exigencias de polivalencia y de movilidad, ha respondido con una flexibilidad y una capacidad de adaptación acrecentadas.

Como consecuencia de la reorganización, el Cuerpo de Ejército ha permanecido como en el pasado, siendo escalón logístico principal y completo. Es capaz de apoyar y abastecer a todas las fuerzas situadas bajo su mando.

Pero en los ejercicios logísticos realizados antes de 1975, aparecieron dificultades y problemas de ejecución a este nivel: era necesario pues sacar partido de las numerosas enseñanzas recogidas.

### Repensar y reorganizar.

En efecto antes de la reorganización, la logística de Cuerpo de Ejército, descansaba en la aplicación y empleo de agrupaciones logísticas encargadas del apoyo a un volumen de fuerzas de entidad de una rebanada divisionaria (20.000 hombres y 5.000 vehículos aproximadamente).

Estos organismos se organizaban en la movilización, a partir de elementos provenientes de regiones militares diferentes; su eficacia sufría entonces de falta de cohesión, aumentada aún más por la ausencia, en tiempo de paz, de un Jefe encargado de conducir la instrucción del personal y de la preparación de la movilización. La adquisición del mínimo de aptitud operativa indispensable para su funcionamiento, imponía pues plazos incompatibles con la exigencia de disponibilidad de las fuerzas.

A esta inadaptación a las condiciones de actuación o de empleo, las agrupaciones logísticas añadían una lentitud de organización debida a la existencia de jerarquías paralelas, técnica y de mando, y a una distribución de misiones por servicio que entrañaba una dilución de responsabilidades.

El apoyo a los E.O.C.A. (1) finalmente, previsto por adaptación a una u otra de las agrupaciones logísticas, según criterios de repartición geográfica esencialmente cambiantes, siempre se reveló mal resuelto.

Convenía entonces no solamente aminorar las imperfecciones de tal sistema, sino más bien refundirlo aprovechando la reorganización del Ejército de Tierra decidida en 1975.

---

(1) Elementos Orgánicos de Cuerpo de Ejército.

Las medidas tomadas, en efecto, han entrañado modificaciones de estructuras que suponen consecuencias directas en la logística.

La desaparición de un escalón intermedio ha aumentado notablemente la profundidad de la zona de Cuerpo de Ejército. La distancia entre las comunicaciones transversales de retaguardia y las bases divisionarias puede hoy día sobrepasar la centena de kilómetros, lo que corresponde en terreno difícil y con los azares del combate a rotaciones de 24 horas, para algunos vehículos de abastecimiento o de evacuación.

Además el nuevo Cuerpo de Ejército ha sufrido un aumento importante en sus elementos orgánicos: éstos representan ahora, ellos solos, casi un 50 % del peso logístico del conjunto: sin embargo, su apoyo aparecía como se ha visto, como una de las debilidades principales del sistema precedente.

La logística operativa ha sido pues repensada, teniendo en cuenta a la vez datos de la experiencia y del nuevo contexto de la reorganización.

### Tratar el problema en su conjunto.

El nuevo concepto, prevé ahora que la ejecución de las operaciones de apoyo se confía a una Gran Unidad: la Brigada Logística. Esta existe desde tiempo de paz con el mismo tratamiento que las unidades tácticas, lo que le permite preparar su empleo en guerra y vigilar la instrucción de sus unidades.

Está organizada en cadenas funcionales y no limitada por los servicios, así desaparece la dualidad de mando anterior. El material y los servicios están integrados en estructuras jerárquicas y las disposiciones tomadas a nivel de P.C. de la brigada o a nivel de los P.C. de cadena, se traducen en órdenes de ejecución dirigidas directamente a las agrupaciones subordinadas.

El apoyo a los E.O.C.A. finalmente, es objeto de una reorganización específica y adaptada a sus características de empleo, lo que garantiza la consideración de este problema en toda su amplitud.

Las grandes maniobras realizadas desde 1977 han permitido constatar este nuevo concepto y principalmente la eficacia de la Brigada Logística.

La experiencia ya adquirida, confirma la validez de los principios de organización y la capacidad operativa de las tres cadenas de apoyo: abastecimiento, mantenimiento y sanidad.

Ciertas estructuras quizás serán ligeramente retocadas en el futuro, pero desde ahora se ve que la organización funcional elegida y la existencia en tiempo de paz de esta gran unidad constituyen un adelanto en relación al sistema anterior.

-----

## UNA NUEVA GRAN UNIDAD: LA BRIGADA LOGISTICA

Una formación de apoyo a la medida del Cuerpo de Ejército

Por el General René Piard

"Una batalla se gana o se pierde por la logística antes de que un solo cañonazo se haya disparado" Mariscal Rommel.

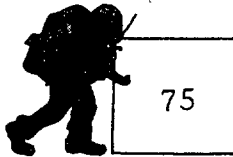
El apoyo logístico de un Cuerpo de Ejército de 70.000 hombres y más de 20.000 vehículos ha llegado a ser un asunto extremadamente complejo ya que, particularmente, las necesidades de abastecimientos se aproximan a los 100 kilos por hombre y día. Esto explica que la Brigada Logística represente el 20% de los efectivos de un Cuerpo de Ejército, incluidas las Divisiones. Algunas de estas cifras muestran bien las servidumbres que la logística hace pesar sobre la táctica y la necesidad de tenerlas en cuenta en la concepción de los planes u órdenes de operaciones, sino "la intendencia no seguirá". En consecuencia, se demuestra la importancia del papel a desempeñar por la Brigada Logística dentro del Cuerpo de Ejército.

El artículo precedente, ha demostrado el "por qué" de la creación de la Brigada Logística, que ha marcado un cambio completo en la doctrina logística del Ejército de Tierra, por el paso de una organización multifuncional de estructuras horizontales (agrupaciones logísticas) a una organización monofuncional de estructuras verticales (Brigada Logística). Los artículos siguientes entrarán en el detalle de la organización y del funcionamiento de las tres cadenas de la Brigada Logística, y presentarán algunas de sus formaciones características. La finalidad del



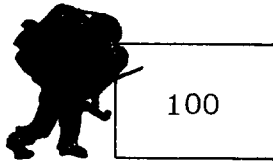
DIVISION 59

32 kg/ hombre día



DIVISION 67

75 kg/ hombre día



DIVISION 77

100 kg/ hombre día

presente artículo es entonces, dar una visión de conjunto, forzosamente sumaria, del papel y de la organización de la Brigada Logística.

### Una Gran Unidad.

Bajo las órdenes de un Oficial General, la Brigada Logística, es una Gran Unidad de Cuerpo de Ejército. Es aquella, cuya entidad es, de lejos, la más importante, 14.500 hombres y 4.500 vehículos, o sea, aproximadamente dos veces la de una División Acorazada.

La Brigada Logística está encargada de la ejecución de la maniobra logística concebida y conducida por el Cuerpo de Ejército. Se sitúa pues directamente bajo las órdenes del P.C. del Cuerpo de Ejército encargado de las cuestiones logísticas, al que puede suplir, en el caso de que este P.C. se encuentre en imposibilidad temporal, o definitiva de funcionar.

El papel de la Brigada Logística es triple:

- asegurar la recepción, entrega y distribución de la totalidad de los abastecimientos destinados al Cuerpo de Ejército (municiones, carburantes, víveres, minas, O.T. (1), vestuario);
- asegurar el apoyo del material de la totalidad de las dotaciones de los E.O.C.A. y de R.G. y de ciertos materiales de las Divisiones (2), así como de los aprovisionamientos de recambios y equipos completos de la totalidad de las dotaciones de material del Cuerpo de Ejército;
- participar en la maniobra de clasificación de bajas, concebida y conducida por el Cuerpo de Ejército, asegurar o iniciar las evacuaciones primarias, tratar a los heridos de urgencia absoluta, evacuar hacia los hospitales de infraestructura por V.A. y V.F. (3) a los heridos de urgencia relativa y finalmente, asegurar la recepción y la distribución de los abastecimientos sanitarios.

### Una Organización funcional.

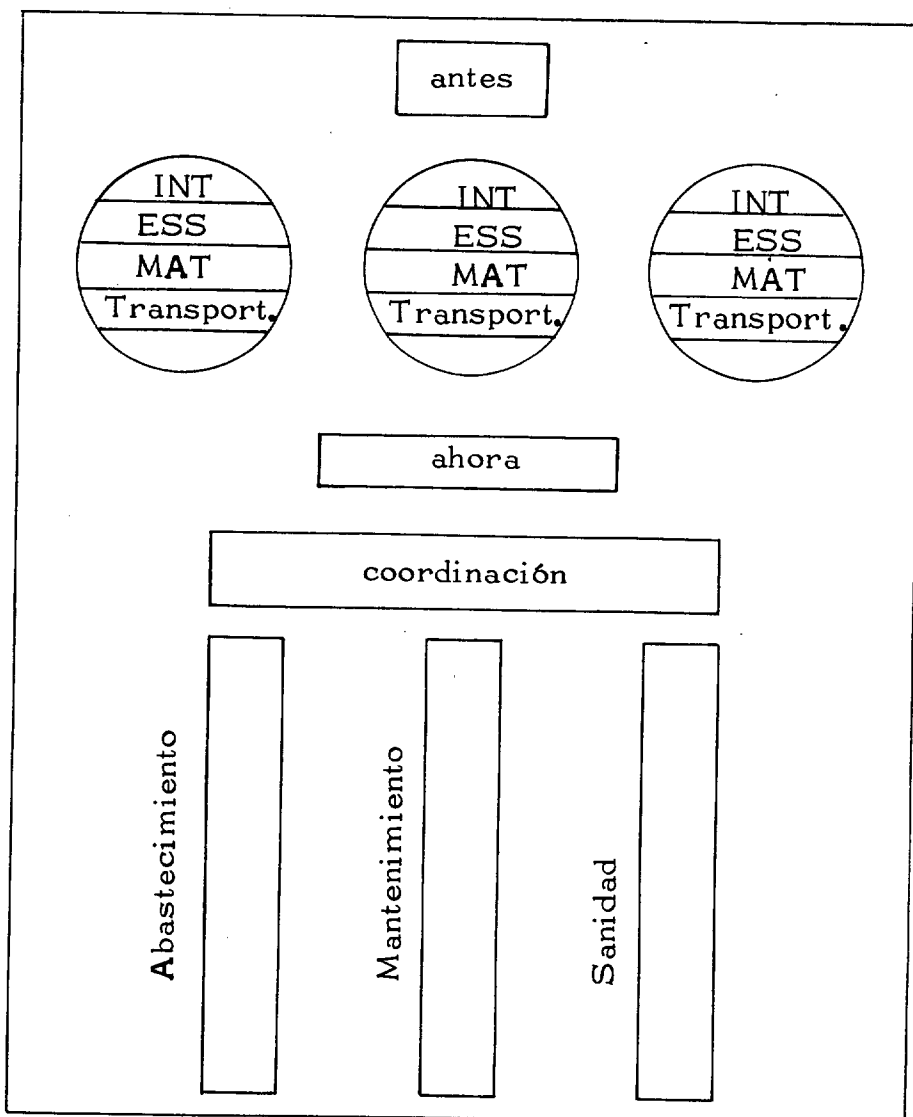
Del tríptico de estas misiones se desprende la organización de la Brigada Logística en tres cadenas funcionales: abastecimientos, mantenimiento y sanidad, disponiendo cada una de un Estado Mayor de cadena, cuyos problemas comunes (despliegues, planes de reunión, seguridad, circulación, transmisiones), son tenidos en cuenta por un Estado Mayor de coordinación. El conjunto de la Brigada Logística reagrupa una cuarentena de unidades muy diversificadas que van desde el regimiento hasta la unidad elemental, pasando por las agrupaciones y los hospitales.

-----  
(1) O.T.: Material de Organización del terreno y fortificación.

(2) Material citado "particularmente": radares, F.H., nuevas técnicas...

(3) V.A. y V.F.: vía aérea y vía ferroviaria.





La cadena de abastecimientos.

Su papel es en primer lugar, recepcionar y transbordar cada día las 6.000 toneladas de abastecimiento necesarios a un Cuerpo de Ejército de cinco Divisiones. Estos abastecimientos son entregados por el primer Comandante de logística operativa, cuando el Cuerpo de Ejército actúa en el Teatro Centro-europeo, o por el Centro operativo de apoyo del Ejército de Tierra (Cosat) en los demás casos. Estas entregas se efectúan bien por vía férrea (unos quince trenes por C.E.), o bien por carretera (reserva móvil). A continuación se trata de entregar estos abasteci-

mientos a las Divisiones, por intermedio de Zonas de abastecimientos sobre ruedas (Z.R.R.) y distribuirlos a los elementos orgánicos de Cuerpo de Ejército (E.O.C.A.) y a los refuerzos por intermedio de Centros de Distribución (C.D.).

El conjunto de la cadena de abastecimientos representa 6.700 hombres y 2.400 vehículos (aproximadamente el volumen de una División Acorazada) reagrupando a trece unidades (transporte, municiones, carburantes, intendencia).

La cadena de abastecimientos se articula en tres agrupaciones de abastecimientos: retaguardia (Grar), elementos orgánicos de Cuerpo de Ejército (E.O.C.A.), vanguardia (Grav) cuyo mando está asegurado por el Comandante de cada uno de los tres R.T.C.A. (Regimiento de Transporte de Cuerpo de Ejército).

La Grar (Agrupaciones de apoyo de retaguardia) está encargada de transbordar los abastecimientos recibidos por ferrocarril o por carretera, acondicionar algunos y después dirigirlos hacia las Greoca y a las Grav en función de las necesidades.

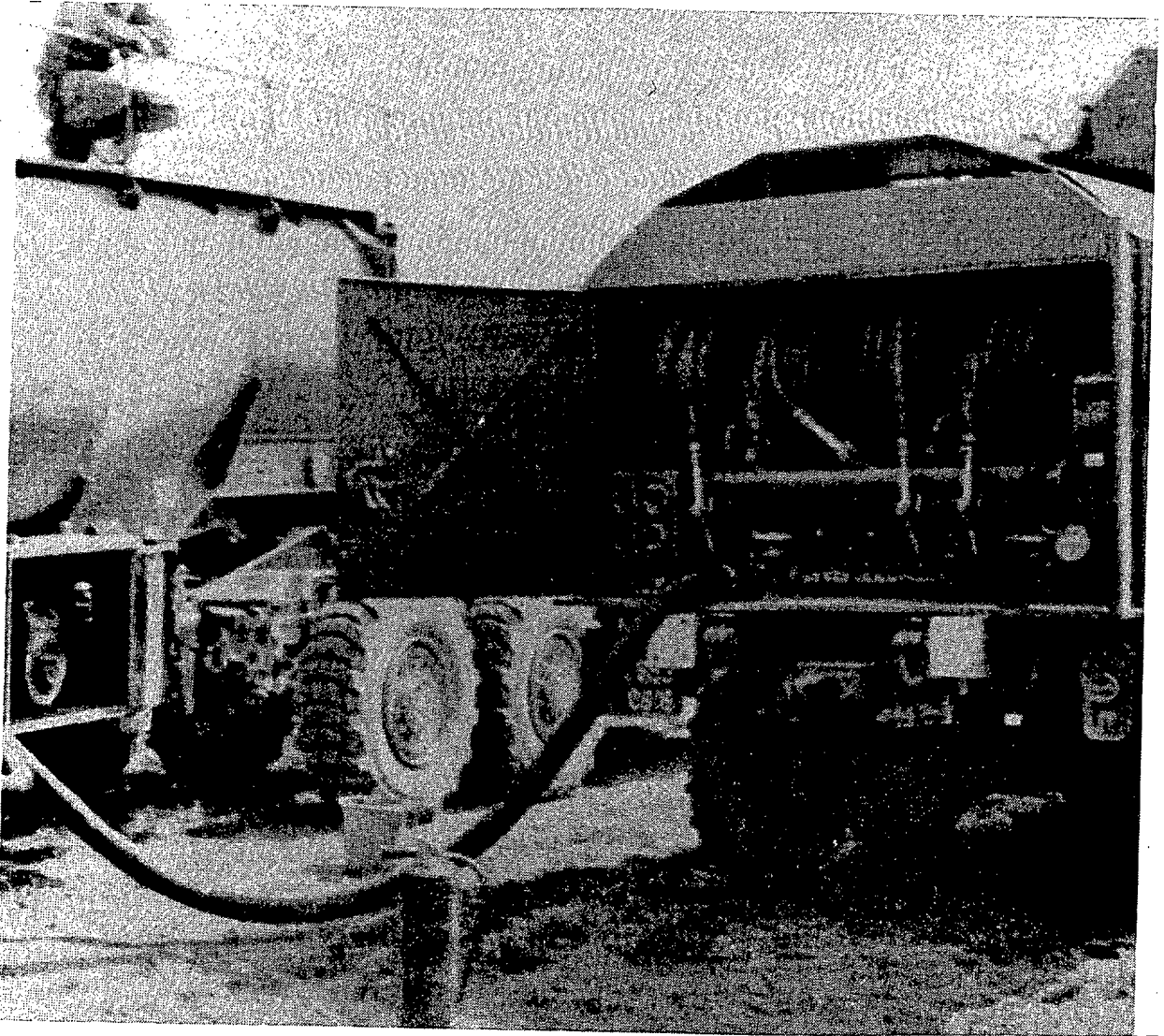
La Greoca (Agrupación de apoyo a los elementos orgánicos de Cuerpo de Ejército), cuyo Puesto de Mando está situado cerca del de la Brigada Logística, se articula en cuatro (C.D.) (Centros de Distribución), encargados de recepcionar y distribuir los abastecimientos a los E.O.C.A. y a las formaciones de R.G. (Reserva General) que actúen en la zona de retaguardia de Cuerpo de Ejército (Zaca) o en la Zona de División.

La Grav (Agrupación de apoyo de vanguardia) articulada en cuatro Z.R.R. (Zonas de abastecimiento sobre ruedas), está normalmente encargada de entregar en las bases divisionarias al ritmo pedido por éstas, el conjunto de los abastecimientos. Pero en ciertos casos (petición de la División u orden del Cuerpo de Ejército), una parte de los abastecimientos se puede retirar en las Zonas de Abastecimientos sobre ruedas, por los medios de la División.

#### La cadena de sanidad.

Su papel es efectuar la recogida de los heridos de la zona de retaguardia de CE., participar en la maniobra de conjunto de su clasifi-

cación, emplear los medios de evacuación sanitarios de Cuerpo de Ejército, asegurar el tratamiento de los heridos de urgencia absoluta, y asegurar los abastecimientos sanitarios para el conjunto de las unidades de Cuerpo de Ejército.



*Cadena de abastecimiento*

El conjunto de la cadena de sanidad, representa aproximadamente 5.000 hombres y 1.100 vehículos que se agrupan en unidades polivalentes (Compañías médicas de Cuerpo de Ejército), Unidades hospitalarias (13 hospitales de campaña, 2 hospitales de tránsito aéreo), una unidad de abastecimientos sanitarios y dos unidades de transporte sanitario.

La cadena de sanidad se articula en tres agrupaciones de sanidad (G.S.A.N.), dos en vanguardia y una en retaguardia, dependientes del Estado Mayor de la Compañía Médica de Cuerpo de Ejército (C.M.C.A.).

La Agrupación de Sanidad de vanguardia, articulada en torno a una Compañía Médica de Cuerpo de Ejército, reúne un número variable de medios hospitalarios de transporte y de abastecimiento sanitario.

Está encargada del apoyo sanitario de una parte de los elementos orgánicos de Cuerpo de Ejército (E.O.C.A.) y de dos o tres Divisiones. A este respecto, refuerza a las Divisiones en medios de clasificación y de evacuación sanitarios, recoge y clasifica a los heridos en su zona de responsabilidad, trata a una parte de los heridos de urgencia absoluta, despacha al resto de los heridos hacia la Agrupación de Sanidad de retaguardia y asegura el abastecimiento sanitario de las formaciones de sanidad que se le hayan agregado.

La Agrupación de Sanidad de retaguardia, cuyo armazón está proporcionado por una Compañía Médica de Cuerpo de Ejército, reagrupa a las unidades que no entran en la composición de las dos Agrupaciones de Sanidad de vanguardia.

Está encargada de reunir y clasificar a los heridos de su zona de responsabilidad en la zona de retaguardia de Cuerpo de Ejército, tratar al resto de las urgencias absolutas y organizar dos puntos de evacuación por vía férrea (P.E.V.F.) y dos puntos de evacuación por vía aérea (P.E.V.A.) donde los heridos de urgencia relativa serán embarcados en los medios (autorraíles y trenes sanitarios, aviones) dispuestos por el Primer Comandante Logístico.

#### La cadena de mantenimiento.

Su papel es reparar el material de los elementos orgánicos de Cuerpo de Ejército y de las unidades de R.G., así como el material "particular" de las Divisiones, y abastecer al conjunto del Cuerpo de Ejército de repuestos y de equipos completos.

La cadena de mantenimiento representa aproximadamente 2.100 hombres y 1.000 vehículos que se encuadran en:



*Cadena de sanidad*

- Unidades de reparación polivalentes; 3 agrupaciones de reparación del material del Cuerpo de Ejército (G.R.M.C.A.), dos de vanguardia y una de retaguardia.
- Unidades de reparaciones especializadas; 2 agrupaciones de apoyo de la Aviación Ligera del Ejército de Tierra (Alat) y un destacamento de apoyo de la Aviación Ligera del Ejército de Tierra (2) ligados respectivamente a los R.H.C. (Regimientos de Helicópteros de Combate) y a los G.H.L. (Grupos de Helicópteros Ligeros).
- Una Unidad de abastecimiento, la agrupación de abastecimiento de material (Gam) articulada en sí misma en dos destacamentos de material de vanguardia y un destacamento de abastecimiento de material de retaguardia.

### La Brigada Logística: una realidad.

He aquí muy sumariamente esbozada una visión de conjunto del papel y de la organización de la Brigada Logística. Habiendo tenido el privilegio de ser coofundadora de la 1ª Brigada Logística y de elaborar por ello una doctrina de empleo, habiendo mandado no hace mucho, una Agrupación Logística con ocasión de los Ejercicios "Pelican 69 y 71", destinado ahora en la Jefatura del Primer Comando Logístico, me será permitido, pienso, emitir como conclusión, un juicio de valor sobre la nueva organización logística.

- 
- (2) La agrupación de apoyo de la artillería nuclear (G.S.A.N.) acaba de ser asignada directamente a la A.C.A. (Artillería de Cuerpo de Ejército).



*Cadena de mantenimiento*

La Brigada Logística ha llegado a ser una realidad. Realidad no solamente por su Estado Mayor "en paz", sino también porque una parte importante de sus medios existe y se entrena desde época de paz : el 50% de la cadena de abastecimiento (incluida Intendencia), del 70 al 75% de la cadena de mantenimiento, el 10% solamente por razones evidentes, de la cadena de sanidad. Realidad igualmente por el lugar que ocupa ahora la Brigada Logística en todos los ejercicios de Cuerpo de Ejército y de las Divisiones. Realidad finalmente por su contribución a la toma de conciencia del peso que la logística ejerce sobre la táctica. Añadamos

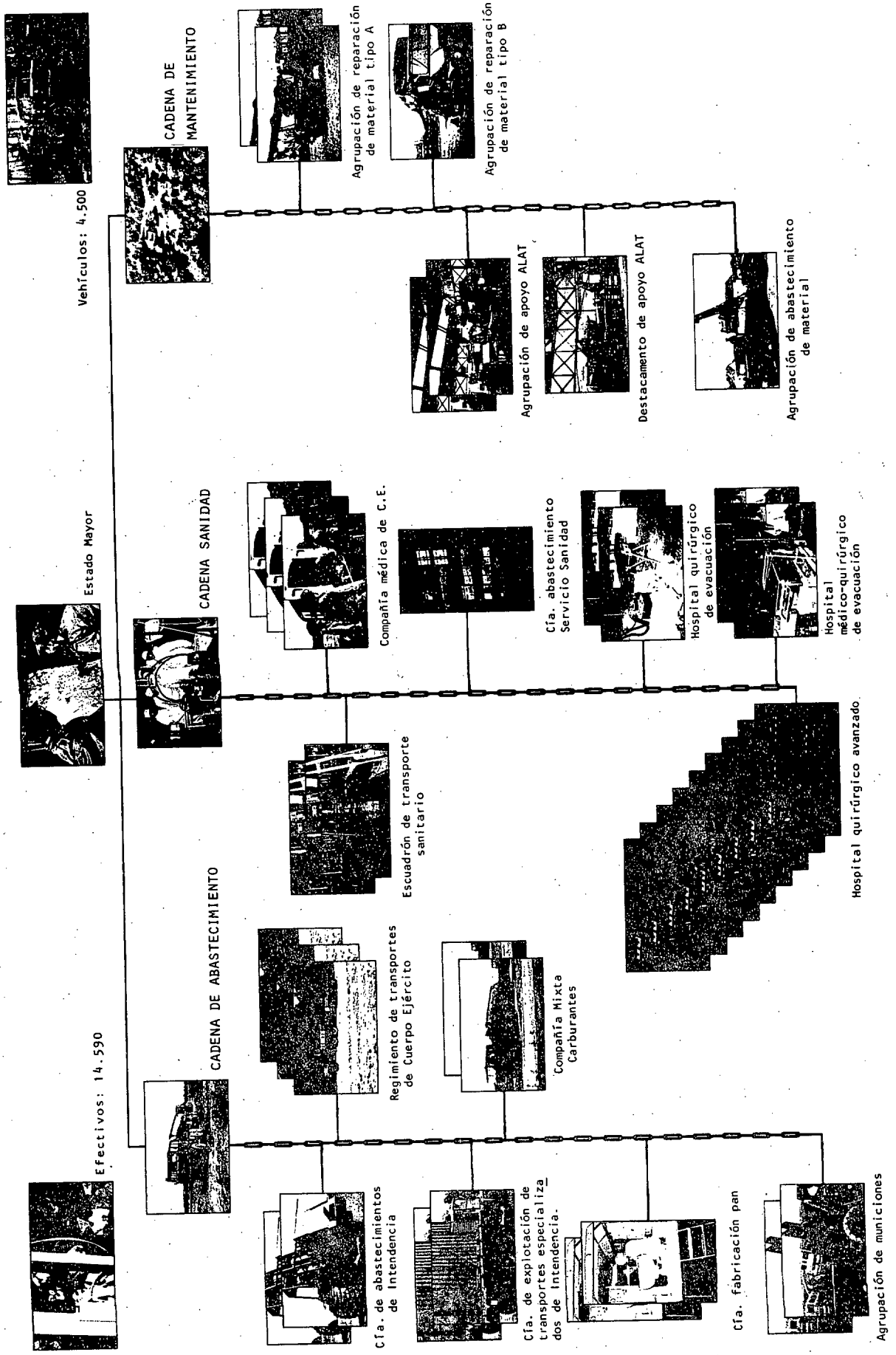
que su organización funcional es un testimonio de flexibilidad y de eficacia.

La Brigada Logística está ahora en sus comienzos. Mejora las posibilidades de sus medios de transporte para asegurar mayores espacios, y en consecuencia una mayor estabilidad, recurrir a la "contai--nerización", apoyo a las Divisiones de Reserva General, ayuda proporcionada por la informática para la consecución de los recursos, instrucción de los cuadros de reserva; tales son las direcciones hacia las que se orientan ahora los estudios, que serán citados en el último artículo que servirá de conclusión al dossier sobre la Brigada Logística.

En definitiva la Brigada Logística, confiere a la logística de Cuerpo de Ejército, una credibilidad que estaban lejos de proporcionar--sela las agrupaciones logísticas. Por su existencia desde tiempo de paz, contribuye a profundizar en la idea de que no hay una maniobra logística y una maniobra táctica, sino una sola maniobra que comporta a la vez e íntimamente ligados, no solamente un aspecto táctico sino también un aspecto logístico que sería peligroso subestimar, o querer ignorar, que existe, en el momento de la elaboración de los planes o durante la acción.

-----

# LA BRIGADA LOGISTICA





## SEIS MIL TONELADAS POR DIA. La cadena de abastecimientos

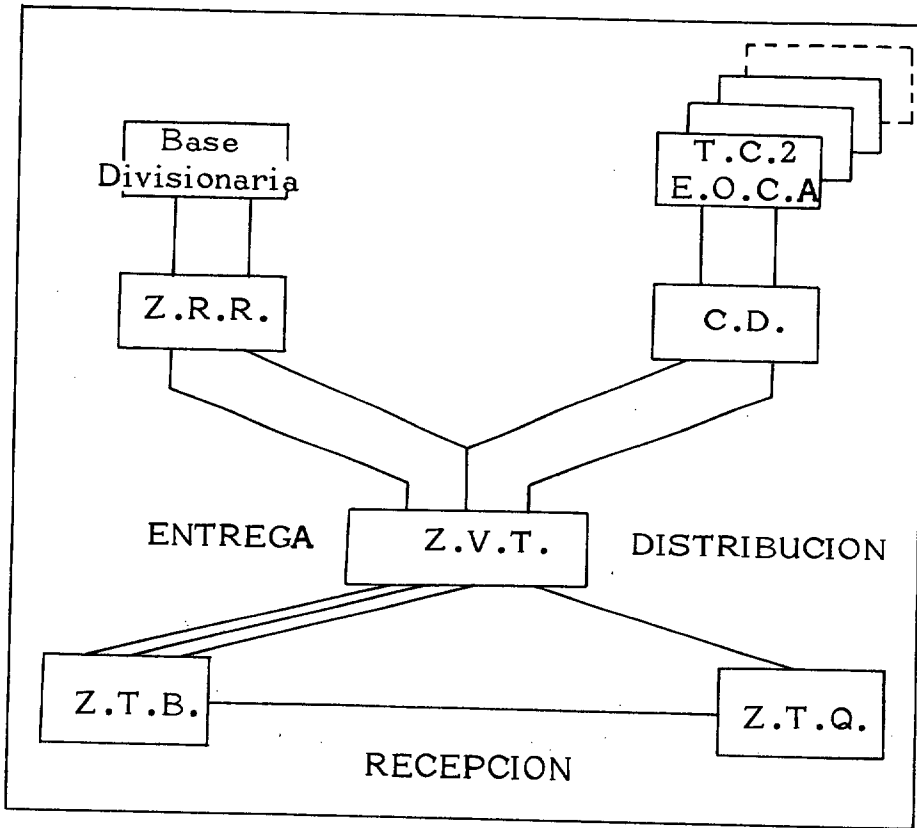
Por el Coronel Bernard Michel-Lévy

Las masivas llegadas a la zona de retaguardia de Cuerpo de Ejército, de convoyes por ferrocarril o por carretera, es el resultado de una etapa importante en el recorrido de cerca de 6.000 Tn. de abastecimientos diversos necesarios, para el mantenimiento global y diario de los combates.

En el seno de la Brigada Logística, la cadena de abastecimientos, toma ahora un difícil relevo, para una nueva etapa no menos esencial, en la que cada una de las Divisiones y cada una de las Unidades pertenecientes a los elementos orgánicos de Cuerpo de Ejército (E.O.C.A.) constituyen objetivos múltiples y diferentes por la naturaleza y volumen de sus necesidades.

En su espíritu, esta misión permanece inmutable. Se trata como siempre de llevar a las unidades en combate, según el ritmo de sus consumos y de sus peticiones, los carburantes, las municiones de todas clases, minas, víveres, vestuario, material para la organización del terreno. Pero, beneficiándose de la rica experiencia adquirida a lo largo del último decenio, la cadena de abastecimientos se ha concebido, evitan

do los problemas del pasado, para adaptarse eficazmente a las nuevas estructuras de nuestras fuerzas y a la movilidad de la maniobra.



Una organización sencilla y medios poderosos.

A pesar de su diversidad, todos los medios de la cadena, que pertenecen al tren, a material, al servicio de carburantes o de intendencia, se reagrupan a las órdenes de un Jefe único en una organización funcional cuya flexibilidad procede, en gran medida, de una neta separación en la ejecución de las grandes funciones.

La recepción de los abastecimientos provenientes de la infraestructura, es privativo de un escalón de retaguardia relativamente estático, cuando la satisfacción de las necesidades de las unidades, necesita de un escalón de vanguardia infinitamente más móvil y con dos aspectos bien diferenciados: las entregas a las Divisiones y las distribuciones a los E.O.C.A.

De esta especialización se desprende naturalmente una eficaz descentralización en las responsabilidades y acrecentadas las posibilidades de maniobra por la independencia relativa de cada uno de los p<sup>er</sup>sones importantes.

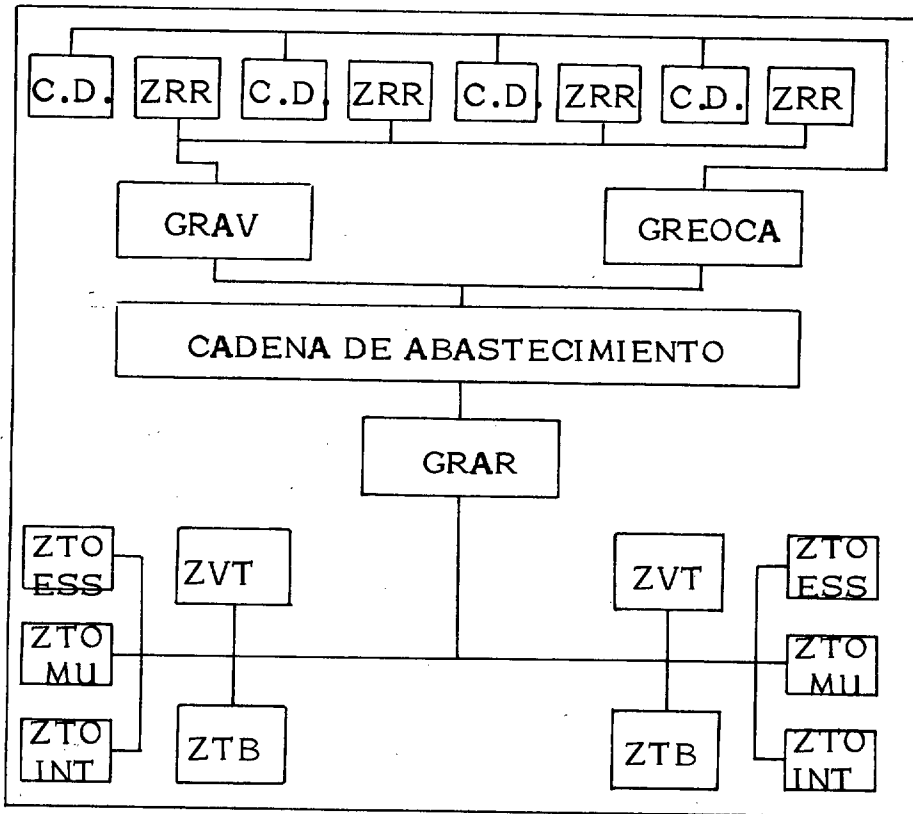
Los medios de ejecución representan una masa impresionante, que se aproximan a 6.700 hombres y a 2.400 vehículos, articulados en: 3 regimientos de transporte, 2 agrupaciones de municiones, 2 compañías mixtas de carburantes, 6 unidades de intendencia de aspectos diversos (abastecimientos, transportes especializados y fabricación de pan).

Entre el material típico con que cuentan figuran más de 600 camiones tácticos con remolque, de 7,5 Tn., un abanico completo de cisternas para carburante de 5, 20 y 30 metros cúbicos, todo terreno -a los que hay que añadir las capacidades de almacenamiento de carburantes en depósitos flexibles que sobrepasan los 3.000 metros cúbicos- y toda una gama de medios de manipulación a base de carros elevadores, gruas y plumas de manejo hidráulico.

Todo este conjunto se articula en tres agrupaciones funcionales, la agrupación de abastecimientos de retaguardia (Grar), la agrupación de abastecimientos de los elementos orgánicos de Cuerpo de Ejército (Greoca) y la agrupación de abastecimientos de vanguardia (Grav), creadas cada una en torno a un regimiento de transporte, al cual el Jefe de Cuerpo de Ejército la asigna al mando de la agrupación.

Aunque sus misiones sean fundamentalmente diferentes, la organización interna de las tres agrupaciones se realiza con el mismo espíritu. Comportan de una parte, un cierto número de células funcionales con ramificaciones diversas, que constituyen estructuras de mando y de organización adaptadas a los múltiples aspectos de la misión. Constituye la osamenta de la cadena, sus puntos fijos, entre los cuales se va a organizar el incesante tráfico de la corriente de abastecimientos. Los medios de transporte, convenientemente repartidos en la totalidad de la ca-

dena, representan los móviles, que sin la preocupación congénita de pertenencia y su encuadramiento sólo a efectos de organización, van a regar el conjunto del mismo en una noria de flujo variable, regulado permanentemente por el volumen y el destino, según las necesidades registradas y las prioridades definidas.



Sin entrar en detalles, la articulación de los medios se traduce para la Grav por la existencia de cuatro zonas de abastecimiento sobre ruedas (Z.R.R.) orientadas cada una hacia la satisfacción de las necesidades de una, incluso de dos Divisiones por períodos excepcionales y de corta duración.

La Greoca establece cuatro centros de distribución (C.D.) , a los cuales acuden las unidades de los E.O.C.A. en función de su situación geográfica y cualquiera que sea su arma de pertenencia.

Dotada de la misión más compleja y reuniendo además el regimiento del tren, lo esencial de las formaciones de las demás armas o servicios, la Grar se subdivide en dos conjuntos idénticos, cada uno de los cuales comporta: una zona de transbordo, una zona de vacíos y de tránsito y tres zonas técnicas de actividades especializadas en los campos de carburante, municiones o intendencia.

### Funcionamiento basado en la especialización y la iniciativa.

Abordado ya en sus principios, el funcionamiento de la cadena quizás muy brevemente resumidos, se ha pasado en silencio, los detalles de una ejecución. Veamos ahora como cada participante asume una gran parte de iniciativa y de responsabilidad.

La Grar (Agrupación de abastecimientos de retaguardia), es calón de retaguardia de la cadena de abastecimientos, es también por ello plataforma giratoria. A su nivel se hace el transbordo de la carga proveniente de las corrientes de abastecimientos de la infraestructura, y se comienza por los medios del Cuerpo de Ejército, un primer salto hacia las formaciones de combate.

Dentro de cada una de las zonas de transbordo, equipos especializados, organizados en torno a las estaciones para los convoyes por ferrocarril, o a áreas de recogida para los convoyes por carretera, reciben los abastecimientos a su llegada y los transfieren a los medios de transporte de la Brigada situada en la zona de vacíos y de tránsito. Hacia esta zona, es donde se dirigen la mayor parte de los medios de transporte de carga homogénea o de cisternas de carburante, susceptibles de adelantarse, sin más, hacia vanguardia. Las zonas técnicas acogen al resto con vistas a realizar operaciones complementarias de selección, de fraccionamiento, que interesa a numerosos tipos de municiones, víveres o carburantes.

La zona de vacíos y de tránsito, es colector general de lo "vacío" con destino a las estaciones de transbordo y también es colector general de lo "lleno" con destino a vanguardia. Posee en este último campo dos tipos de corresponsales: las zonas de abastecimientos sobre ruedas o los centros de distribución. Instrucciones precisas que emanan del Puesto de Mando de la cadena, adaptadas por el Puesto de Mando del Grar, le permiten cadenciar, seleccionar y orientar sus entregas.

En las proximidades del escalón de retaguardia de las Divisiones, la Gray despliega sus zonas de abastecimientos sobre ruedas regularmente alimentadas por la Grar. Como regla general según las peticiones y la situación del momento, las Z.R.R. (zonas de abastecimiento sobre ruedas), entregan en las bases divisionarias los abastecimientos destinados a compensar los consumos. Sin embargo, cuando las circunstancias lo exigen, el sistema se invierte total o parcialmente. Los vehículos vacíos de la División se reúnen entonces en la Z.R.R. donde existen medios para que una carga anticipada, se pueda realizar en las mejores condiciones.

La tarea de la Greoca, es menos sencilla. Su función de "detallista" frente a numerosas individualidades que reciben, exige desde los centros de distribución una organización más detallada. Su carga puede implicar a una masa de 15 a 20 receptores diversos porque además de las formaciones de los E.O.C.A., todas las unidades de la Brigada Logística acaban por abastecerse allí en verdaderas estructuras de supermercados, aptas para satisfacer tanto a los importantes "clientes" artilleros, como a los modestos consumidores de sanidad.

Respecto a ciertos receptores privilegiados, tales como la agrupación de reconocimiento de Cuerpo de Ejército o los regimientos de helicópteros de combate, la política de la Greoca puede evolucionar desde la distribución a la entrega, impulsando directamente hacia las zonas o terreno de apoyo de los interesados, lo esencial de sus necesidades.

#### Una cierta cohesión de los medios de mando.

Con estos principales mecanismos, se describe así lo que la cadena llama algunas precisiones sobre la organización del mando.

El P.C. de cadena está integrado en el de la Brigada Logística con el mismo carácter que el P.C. de las cadena de sanidad y de mantenimiento. Incluye un Estado Mayor particular con dos células principales, una responsable de la conducción, la otra encargada del seguimiento del conjunto de las necesidades, de los niveles y de los transportes.

A la cabeza de las agrupaciones, los Jefes de cuerpo de los regimientos de transporte adaptan su propio Estado Mayor a su nueva misión.

A excepción de las zonas técnicas de la Grar, sus comandantes de escuadrón dirigen las operaciones fundamentales de las agrupaciones, como los C.D., Z.R.R. o zonas diversas en las cuales los jefes de pelotón asumen el mando de las diferentes células funcionales subordinadas.

A pesar de que una preparación efectiva está ligada a la movilización y a la concentración del Cuerpo de Ejército en su zona de despliegue inicial, la cohesión del conjunto está entonces asegurada, de entrada, por los lazos jerárquicos naturales, tanto más sólidos cuanto que el Jefe designado de la cadena de abastecimientos -el Coronel adjunto al Comandante del tren del Cuerpo de Ejército- sigue desde época de paz, la instrucción y la preparación de la movilización.

#### Al servicio de una maniobra ligada a las necesidades de la vanguardia.

Es indispensable, para terminar esta sucinta presentación, recordar las nociones fundamentales que conciernen al despliegue y a las posibilidades de maniobra de la cadena.

Sus unidades se reparten en el conjunto de la zona de retaguardia de Cuerpo de Ejército o reino de la Grar y el escalón de vanguardia campo de la Gray y de la Greoca; las distancias a los elementos estrechamente implicados, deben de ser tales que permitan por lo menos, una rotación diaria de los medios de transporte. Más lejos, se corre el riesgo de no poder compensar en su totalidad los consumos en curso.

La ubicación de las Z.R.R. y de los C.D. en las proximidades de las bases divisionarias o de los trenes de combate de los órganos que sean necesarias, se acomoda mediante un cierto estiramiento del cordón umbilical que relaciona a los proveedores y a los clientes, pero esta facilidad se ve rápidamente limitada por la movilidad de los combates.

Así, al depender su actuación, de la naturaleza, del ritmo y de la amplitud de la maniobra táctica, la cadena de abastecimientos debe permanentemente conciliar la imperativa necesidad de mantener su escalón de vanguardia en la estela del despliegue operativo, sin comprometer por otro lado la continuidad de los abastecimientos por una inestabilidad excesiva de sus órganos. La flexibilidad de su organización, le confiere generalmente esas posibilidades, por las excelentes capacidades de adaptación.

La interdependencia de todas esas células no excluye en efecto su autonomía. Se traduce particularmente para cada uno de los elementos del escalón de vanguardia, por la posibilidad de maniobrar aisladamente, al ritmo de los desplazamientos de sus propios abonados, y sin gran interrupción de la corriente logística que le afecta.

La eficacia del conjunto está ante todo asegurada, por una buena estabilidad del escalón de retaguardia, cuya maniobra no es necesariamente un calco de la del escalón de vanguardia. Una decisión juiciosa del despliegue inicial, -salvo situaciones excepcionales-, está encaminado a mantener los alargamientos dentro de un margen soportable y para períodos significativos.

Se admite por otra parte, que conviene siempre, a todos los niveles, tolerar el aumento provisional de las distancias logísticas antes que multiplicar los desplazamientos. La sustancial autonomía inicial de las formaciones de combate aporta a estas delicadas decisiones, un factor suplementario de flexibilidad.

La impresión de facilidad, que este rápido resumen puede eventualmente suscitar, no puede ocultar a nadie y principalmente a los tácticos, las servidumbres y pesadez de las realidades.

No queda más que decir, que los numerosos ejercicios y maniobras realizados desde hace tres años, han demostrado que se había creado un sistema fiable. La cadena de abastecimientos está en condiciones de hacer frente a estas misiones. La mejora proyectada de su potencial de transporte, por la adquisición de medios más potentes y más modernos, deberá permitirle ampliar todavía sus posibilidades de maniobra, o más exactamente "alargarlas", para una mayor libertad en la distancia de apoyo y una mejor adaptación a la movilidad de los combates.

-----



## LA FUNCION SANIDAD. Tratar-evacuar-abastecer

Por el General Médico Jean-Marie Dornoy

La organización y el funcionamiento del Servicio de sanidad en las unidades en tiempos de crisis, son particularmente delicados, por el hecho de la necesidad bien conocida, de adoptar permanentemente un compromiso entre, la adaptación a los imperativos de orden operativo (apoyo de fuerzas móviles; grandes bajas) y los imperativos de orden técnico (necesidad de una cierta estabilidad, limitación obligatoria de los medios, carrera permanente con los plazos pre-operatorios que condicionan la supervivencia del herido, inmovilización temporal de secciones de hospitalización por otros plazos técnicos, post-operatorios esta vez).

Es decir que la cadena "sanidad" de la Brigada Logística debe idealmente adaptarse a la vez, a las características generales de la maniobra, a los principios técnicos de tratamiento y al volumen previsible de bajas.

Una organización adaptada.

La maniobra de las grandes unidades del Cuerpo de Ejército, exige que los medios "sanidad" sean móviles y capaces de funcionar en campaña fuera de toda infraestructura apropiada.

Los heridos deben estar a cargo lo antes posible del Servicio de sanidad y deben ser aplicados los tratamientos indispensables en los plazos convenientes para asegurar su supervivencia. Asegurar la realización en cualquier circunstancia de tales prestaciones es seguramente un elemento esencial de la moral del combatiente en los ejércitos occidentales, y coincide por otra parte estrechamente con las prescripciones internacionales dictadas por las convenciones de Ginebra.

Se considera que en el combate clásico, el Cuerpo de Ejército sufrirá diariamente bajas "sanidad" (1) que podrán alcanzar en el nivel más elevado (bajas "muy fuertes"), 2.500 heridos.

Teniendo en cuenta sus medios, el Servicio de sanidad, debe, "categorizar" estos heridos (clasificación), a fin de definir lo antes posible los que pueden ser evacuados sin grave riesgo fuera de la zona de Cuerpo de Ejército, (urgencias relativas), y los que importa tratar lo antes posible (urgencias absolutas). Después de la clasificación, (2) tiene pues que realizarse una regulación de las evacuaciones.

Bajo las órdenes de un general médico que dispone de un Estado Mayor integrado en el P.C. de la Brigada, la cadena "sanidad", representa aproximadamente 5.000 hombres y 1.100 vehículos (3), o sea:

- . tres compañías médicas de Cuerpo de Ejército (C.M.C.A.), polivalentes (mando, reunión, clasificación, regulación, abastecimiento sanitario);
- . nueve hospitales médico-quirúrgicos avanzados (H.C.A.).

- 
- (1) Excluyendo los muertos, desaparecidos, prisioneros y desertores.
  - (2) En caso de bajas masivas, se aplica un plan especial de clasificación, draconiano, según orden del Cuerpo de Ejército..
  - (3) De los cuales hay 300 ambulancias y 100 coches sanitarios.

- dos hospitales médicos quirúrgicos de evacuación (H.M.C.E.)
- una compañía de abastecimiento del Servicio de sanidad (C.R.S.S.);

a los que conviene añadir:

- dos escuadrones de transporte sanitario (E.T.S.) del tren.
- dos hospitales de tránsito "aire" (H.T.A.) del Ejército del aire.

Además, son concedidos créditos de misiones de evacuación sanitaria por el Cuerpo de Ejército (helicópteros de maniobra).

El conjunto de estos 21 órganos o unidades, permite la aplicación de las tres grandes funciones de la cadena, tratar, evacuar, abastecer.

Una capacidad hospitalaria de 3.000 camas.

Los heridos recogidos por los medios de las unidades, reciben los primeros auxilios en un puesto de socorro y son conducidos a las secciones de clasificación de las Divisiones o de la Brigada Logística, en donde se "categorizan" en función de la urgencia del tratamiento (bajas clásicas) o de las posibilidades de evacuación (bajas masivas), después son evacuados, tras una puesta en condiciones de hacerlo, bien hacia los hospitales de Cuerpo de Ejército (urgencias absolutas), o bien hacia las formaciones de la infraestructura (urgencias relativas).

Las evacuaciones se efectúan por helicópteros en la medida de lo posible para los casos más urgentes, por vehículos o por coches sanitarios para los demás (ver esquema, página 28).

Los heridos que abandonan la zona de Cuerpo de Ejército, se evacuan hacia la infraestructura por vía aérea, por autorraíles o trenes sanitarios montados por el Primer Comando de logística operativa (Comlog).

La regulación de las evacuaciones se efectúa, después del paso de la clasificación, por los puestos de distribución de las evacuacioo

nes (P.R.E.) de las Compañías médicas de Cuerpo de Ejército (C.M.C.A) que orientan a los heridos, en función de su estado, bien hacia los hospitales de la Brigada, o bien hacia los puntos de embarque por vía férrea (P.E.V.F.) o bien por vía aérea (P.E.V.A.).

Los hospitales de la Brigada disponen de unos cincuenta equipos quirúrgicos cuyas posibilidades globales de intervención pueden considerarse como suficientes, para tratar a los heridos de urgencia absoluta. Su capacidad hospitalaria, incluido los medios reservados, alcanza aproximadamente tres mil camas.

El abastecimiento sanitario, acondicionado en lotes de diversos tipos, se despacha desde los establecimientos de la infraestructura hacia el Cuerpo de Ejército, después se distribuye por los C.R.S.S. (Centros de abastecimiento del Servicio sanitario), que por otra parte es capaz de producir oxígeno medicinal y recoger "in situ", la sangre necesaria en caso de ruptura de la corriente de abastecimiento que proviene normalmente del territorio.

La maniobra de los medios empleada por la cadena "sanidad", se efectúa por intermedio de tres agrupaciones constituidas en torno a las C.M.C.A. (Compañías médicas de Cuerpo de Ejército) (4), y cuya composición es variable. Este sistema ternario se vuelve a encontrar por otra parte en la articulación de las otras dos cadenas de la Brigada.

Las agrupaciones "sanidad" avanzada en número de dos, tienen como cometido apoyar a las grandes unidades empeñadas y a los órganos que les apoyan (E.O.C.A.), se despliegan pues, lo más cerca posible de la zona de combate, en donde destacan por otro lado, una parte de sus medios de evacuación y de clasificación, cerca de las Divisiones y establecen la mayor parte de los H.C.A. de la Brigada, así como el grueso de las unidades de transporte sanitario. Su maniobra está estrechamente adaptada a la de las unidades del primer escalón de Cuerpo de Ejército; sin embargo está ligada, en cierta medida, a las posibilidades de despliegue sucesivo de los H.C.A. (Hospitales de Cuerpo de Ejérci--

---

(4) Estas compañías cuyos efectivos son casi los de un Batallón, disponen orgánicamente de un Estado Mayor de agrupación de sanidad y están enlazadas a la malla hertziana de CE que asegura permanentemente enlaces fiables entre estas unidades y el P.C. de Brigada Logística.

to) que pueden instalarse con media dotación, pero de los cuales los medios de hospitalización utilizados son progresivamente inmovilizados, por los heridos operados.

La agrupación "sanidad" de retaguardia, despliega en las proximidades de los terminales de las vías férreas (dos P.E.V.F.) y aérea (dos P.E.V.A.). Establece los hospitales pesados de la cadena (H.C.E. y H.M.C.E.) y los organismos de tránsito que aseguren los embarques de heridos hacia la infraestructura.

Distribuye (C.R.S.S.) a las tres agrupaciones, el abastecimiento sanitario previamente recepcionado en la estación. La maniobra de esta agrupación, está ligada a la del escalón de retaguardia de la Brigada Logística. Teniendo en cuenta el volumen de las unidades afectadas y su reducida movilidad, los desplazamientos de este escalón son menos frecuentes que los del escalón de vanguardia.

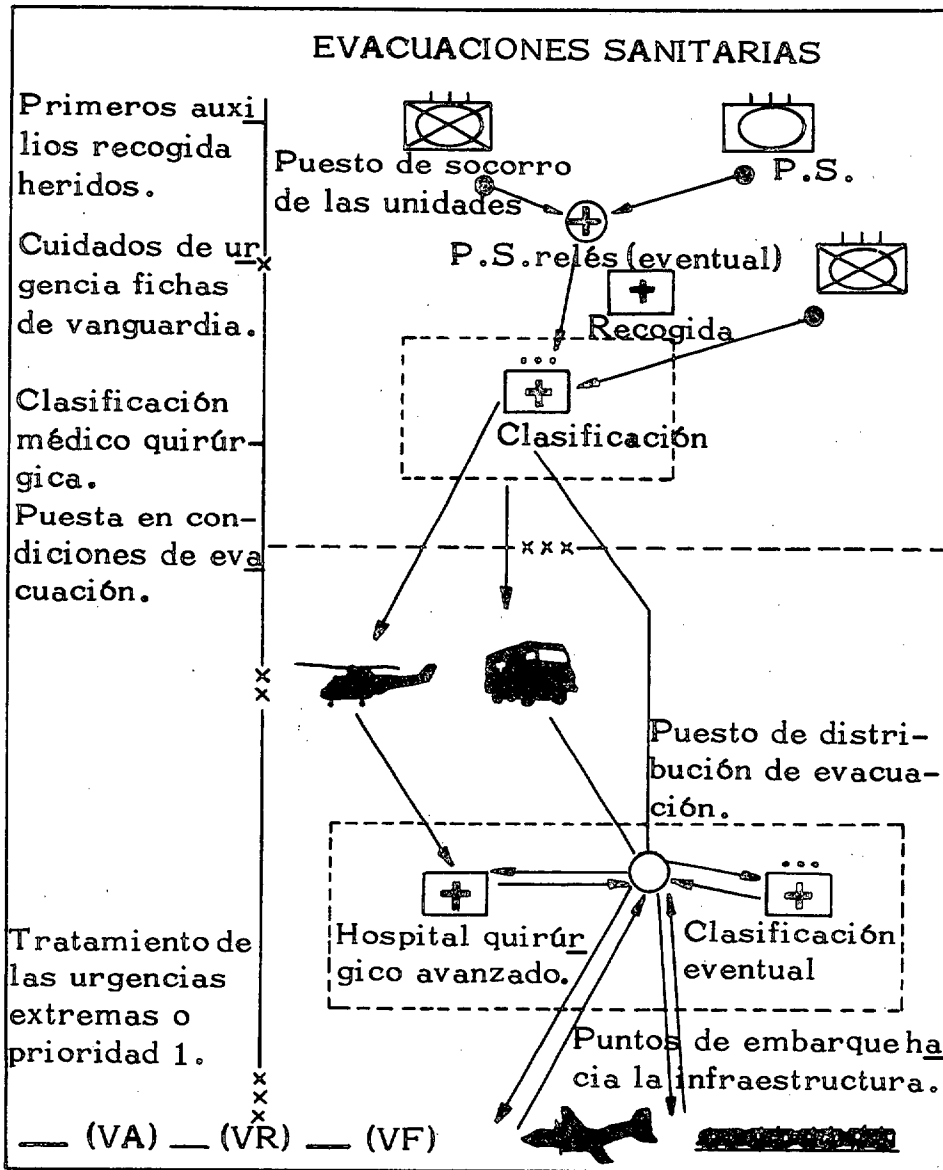
#### Una lucha permanente contra el reloj.

El servicio de sanidad de Cuerpo de Ejército se encuentra desde ahora inserto en el seno de la Brigada Logística, en un sistema coherente de formaciones especializadas, cuyo funcionamiento se encuentra organizado, conducido, controlado en toda su duración y su extensión geográfica, por una misma autoridad.

Es decir ¿se puede uno declarar plenamente satisfecho de lo que se ha realizado actualmente? Sería presuntuoso afirmarlo y están previstas varias perspectivas a más o menos largo plazo, bien sean en el campo de material, de la recogida de información, de los medios de evacuación o de los mismos ejecutantes.

Parece, en primer lugar, que los hospitales de evacuación, que representan los dos tercios del potencial en hospitalización, y más del tercio del potencial operatorio de la Brigada Logística, podrían ser lo mismo que el resto de la cadena "sanidad", es decir enteramente motorizados.

Se ha visto la importancia de la regulación de las evacuaciones que se ejerce a nivel de los P.R.E. (puestos de distribución de evacuados) de las agrupaciones "sanidad". Esta regulación puede ser ampliamente optimizada, gracias al conocimiento en tiempo real de las disponi



bilidades de cada formación hospitalaria de la Brigada. Tal progreso necesitaría la generalización futura de mini-consolas, que visualicen permanentemente, a nivel de los órganos de regulación, los datos correspondientes introducidos por los hospitales.

La estabilidad relativa que es necesaria a las formaciones quirúrgicas, y la lucha permanente contra el reloj, para anticiparse al exceso de los plazos pre-operatorios incomprensibles, puede encontrar una solución, en el empleo de la tercera dimensión, helicópteros en el Cuer-

po de Ejército, luego aviones. Aprovechando la ocasión, medios aéreos suficientes permitirían igualmente evacuaciones secundarias (5) pre--ces, indicadas para liberar a las secciones de hospitalización inmovilizadas en el Cuerpo de Ejército, por los plazos post-operatorios inherentes a la presencia de heridos graves, recientemente operados. La maniobra de los hospitales estaría por ello más asegurada.

Finalmente conviene actuar sobre los cuadros y los hombres designados para trabajar en el seno de la cadena "sanidad". Por un lado, la casi totalidad de los órganos sanitarios se constituyen en la movilización, con un aporte muy restringido de núcleos activos y la llamada consecuenta de una mayoría de reservistas, sobre los que descansa en definitiva, la aptitud de la Brigada Logística para asegurar el apoyo "sani--dad" del Cuerpo de Ejército. Por otro lado, las responsabilidades confiadas a los cuadros responden no solamente a la práctica médica y a la especialidad, sino también al ejercicio del mando en toda su amplitud, prerrogativa que le es evidentemente menos familiar, particularmente desde que la creación de la cadena "sanidad" entraña una cierta autonomía del despliegue sanitario. El muy cercano ejercicio logístico de Cuerpo de Ejército "Pelicano 80", centrado este año en el funcionamiento de la cadena "sanidad", tendría que ser la ocasión de un excelente entrenamiento colectivo sobre el terreno, después del importante esfuerzo de instrucción individual dedicado desde hace meses, a los cuadros en activo y de reserva afectados.

- - - - -

-----

(5) Evacuaciones después del tratamiento.

## EL MANTENIMIENTO

Por el Coronel Gérard André

Asegurar permanentemente el apoyo del material, es una necesidad que no hay que demostrar. Esta necesidad se traduce en una función particular en las Fuerzas Armadas; la de "mantenimiento", que se ejerce:

- . en el marco de las Unidades, en el taller regimental;
- . en la División, en una Agrupación de reparación divisio  
naria;
- . en el Cuerpo de Ejército, en una de las tres cadenas  
funcionales de la Brigada Logística, la que lleva prec  
samente la denominación citada.

El examen aunque sea rápido, de las dotaciones de material de un Cuerpo de Ejército, muestra inmediatamente varios aspectos:

- . su número.
- . su diversidad.
- . gran complejidad interna.



Es por otra parte bien conocido, que el material sufre un desgaste que, incluso sin hablar de acciones enemigas, tiene lugar simplemente por su utilización, como consecuencia de un deterioro o de un envejecimiento, que afecta a sus componentes de modo inevitable.

Se trata entonces de cubrir un campo que se caracteriza por su amplitud, pero también por la variedad de los problemas que plantea, que en su conjunto se reducen a los tres aspectos de la misma misión; reparar lo que es reparable en las condiciones del momento, abastecer de repuestos a las Unidades de todas las armas y a las Unidades de apoyo, y evacuar hacia retaguardia lo que el mando ha ordenado evacuar, por no ser posible la reparación sobre el propio terreno.

### Organizarse con miras a la misión.

A nivel de Cuerpo de Ejército, el ejercicio de la función "mantenimiento" se puede traducir en los términos siguientes:

- . cómo organizarse, para asegurar el apoyo de los orgánicos de Cuerpo de Ejército, numerosos, diversos y móviles.
- . cómo principalmente asegurar el apoyo a ciertos órganos específicos o de importancia fundamental, cuyo equipo responde a un empleo muy sofisticado (actuación del arma nuclear táctica, aeronaves del Ejército de Tierra, material de adquisición de objetivos, sistemas de armas superficie-aire);
- . cómo, finalmente, completar la acción de las unidades de apoyo divisionario que no pueden, por razones de economía de medios y de recursos en personal especializado, tratar la totalidad del material en servicio de las Divisiones, principalmente el más soficado.

La respuesta pasa por la definición:

- . de medios necesarios para hacer frente a las obligaciones, y a su articulación, para participar en la maniobra.
- . de una concepción de empleo, para orientar la acción de los Jefes y de los subordinados.

La adecuación a las necesidades se traduce por la existencia desde tiempos de paz:

- de un Jefe de cadena y de su Estado Mayor, subordinados en tiempo de paz al Comandante y Director de material de Cuerpo de Ejército, pero integrados uno y otro en el P.C. de la Brigada Logística en tiempo de guerra;
- de órganos de apoyo, que constituyen la cadena mantenimiento de la Brigada, unas aptas para el tratamiento del material más variado -las agrupaciones de reparación de material de Cuerpo de Ejército- (G.R.M.C.A.)-, las otras, se dedican únicamente, bien sea en apoyo de las aeronaves-agrupaciones y destacamento de apoyo de la Aviación Ligera del Ejército de Tierra (GSAIat) y (DSAIat) o bien el abastecimiento de repuestos de todas las formaciones de apoyo de Cuerpo de Ejército-agrupación de abastecimiento de material (Gam).

En total, en la cadena existen:

- tres G.R.M.C.A. polivalentes (1), diferenciándose uno de otro por la dosificación en secciones móviles de reparación, y por la presencia o ausencia del destacamento de apoyo al Roland, y que aseguran principalmente el apoyo de cierto material de transmisiones (radar, teletipos, cables hertzianos) que las agrupaciones de reparación divisionarias no pueden tratar;
- dos GSAIat y un DSAIat, que aseguran respectivamente el apoyo a los helicópteros de los regimientos de helicópteros de combate y del destacamento de helicópteros del Cuerpo de Ejército;
- un Gam, normalmente llamado a dar nacimiento a tres destacamentos de abastecimiento.

---

(1) Salvo en técnicas practicadas por formaciones de apoyo especializadas. G.R.M.C.A. (Agrupación de Reparación de Material de Cuerpo de Ejército).

Por otra parte, han prevalecido fórmulas originales:

- . de una parte, para el apoyo de los regimientos de artillería Plutón, cuya agrupación de apoyo está subordinada al mando de la Artillería de Cuerpo de Ejército;
- . de otra parte, por el apoyo de los sistemas de armas superficie-aire HaWk y de adquisición de objetivos por "drones" (2), uno y otro se benefician en los mismos regimientos, gracias a los destacamentos de apoyo especializados.

Queda pues claro, que salvo para los componentes del sistema de armas Plutón, es a las Gam a quien incumbe suministrar los repuestos necesarios a estos órganos extraños a la Brigada Logística.

#### Formas variadas de despliegue y actuación.

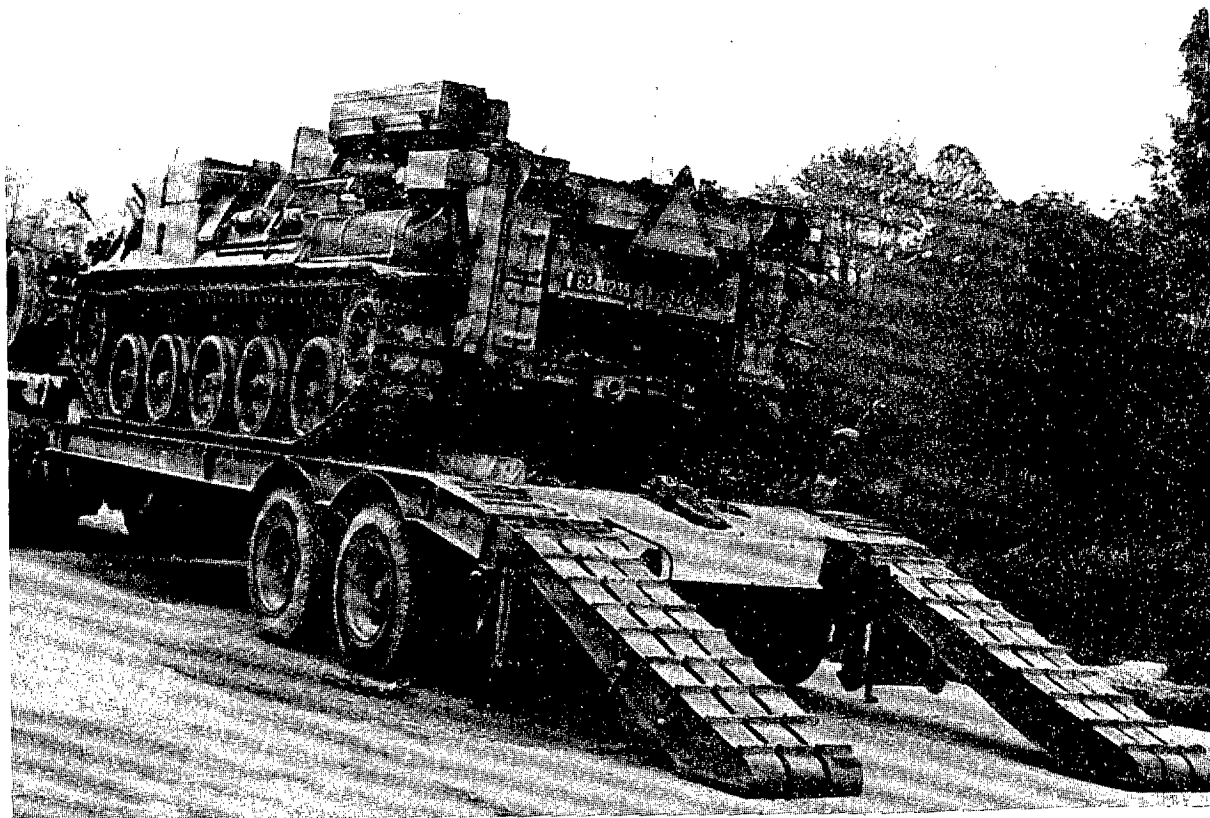
La cadena mantenimiento de la Brigada Logística, se presenta pues como un sistema, simple en apariencia, con sus siete órganos subordinados a un Jefe de cadena, más compleja cuando se aborda el campo de empleo.

Dejando a un lado los dos GSAlat y el DSAlat, a quienes su especialización conduce a una forma de adaptación a las unidades apoyadas, se puede en efecto contemplar, para las otras formaciones de apoyo de la cadena, las tres G.R.M.C.A., formas variadas de despliegue y de actuación. Sin embargo y a la luz de los ejercicios que atestiguan la rapidez y frecuencia de los movimientos que afectan a los E.O.C.A., se puede enunciar que, en principio, la adaptación a los G.R.M.C.A. (3) debe basarse en la noción de la proximidad geográfica: es el apoyo zonal. Al mismo tiempo, importa luchar contra la tendencia a la diseminación de los medios, es decir conservar en manos del Jefe, el mando de la GRMCA., el máximo de sus órganos elementales a fin de permitir la compensación en función de las necesidades, y facilitar la alimentación de repuestos. En ciertos casos, limitados en el espacio y en el tiempo, una fracción de

-----  
(2) Nota del traductor: drones, son aviones teledirigidos para información y adquisición de objetivos.

(3) G.R.M.C.A. (Agrupación de Reparación de Material de C.E.).

la G.R.M.C.A. puede ser requerida, para asegurar el apoyo exclusivo de una agrupación de fuerzas: esta es la fórmula de adaptación, que tiene carácter excepcional.

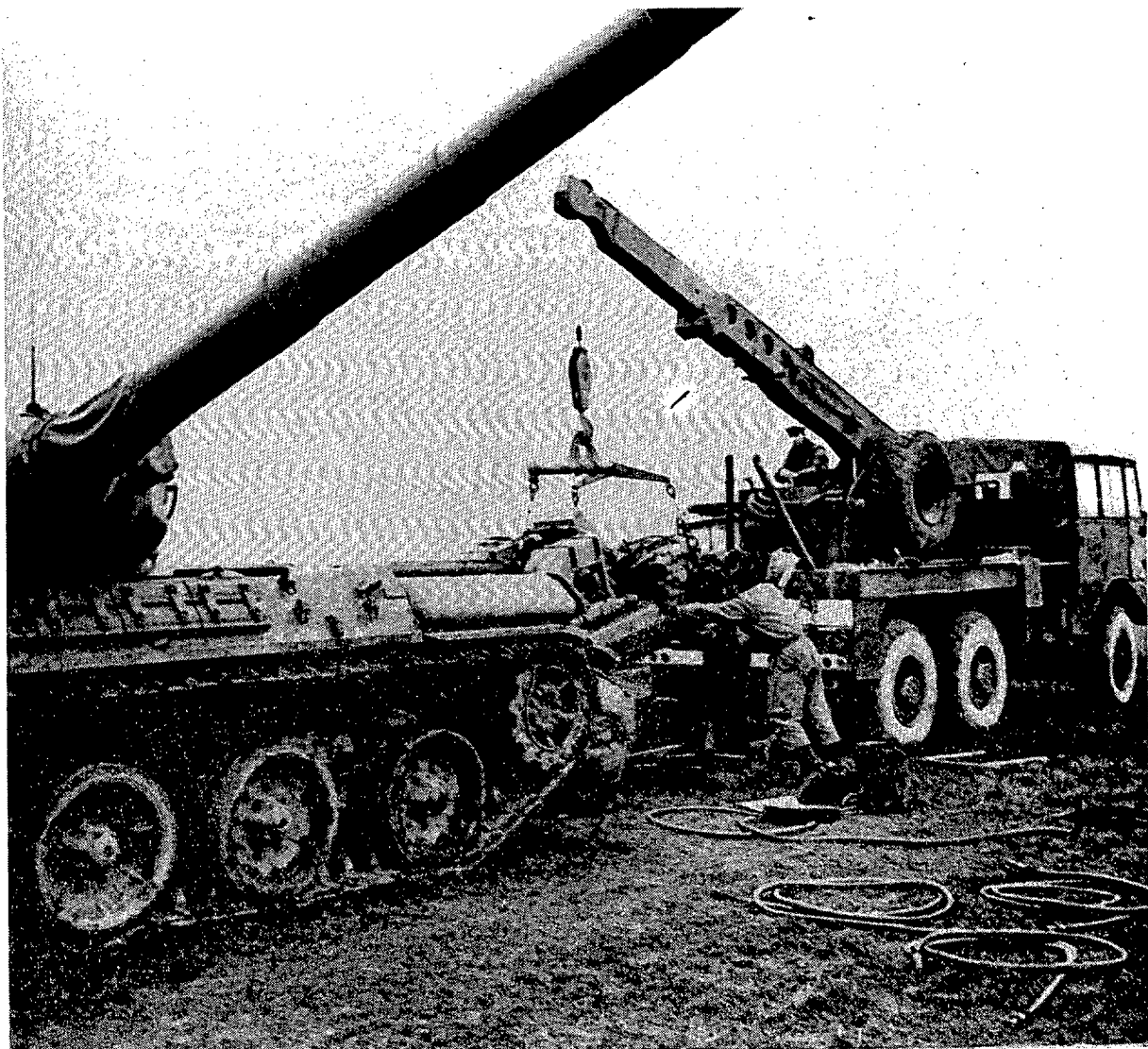


*Carga de un AMX sobre una plataforma de transporte "Berliet".*

En materia de despliegue en la zona de retaguardia de Cuerpo de Ejército, la densidad relativa de las unidades de los E.O.C.A., como la necesidad de un apoyo de medios propios a las Divisiones, conducen en el momento de la acción, a un dispositivo escalonado en el cual dos de las G.R.M.C.A. se sitúan a vanguardia de esta zona, y la tercera a retaguardia. El establecimiento de los tres destacamentos de abastecimiento salidos de la Gam, responde a un esquema idéntico, teniendo por otra parte el destacamento de retaguardia, un papel particular de relé frente a la infraestructura nacional, de donde provendrán los lotes de repuestos en calidad de un plan de entretenimiento.

El mantenimiento del material es, en su más amplia acepción, asunto de todos. Dentro de la Brigada Logística, está asegurado por una de las tres cadenas funcionales, que juega un papel de regulación en el

abastecimiento de repuestos del Cuerpo de Ejército, y suministra a los E.O.C.A. un apoyo de reparación completo, así como a las Divisiones un complemento de apoyo indispensable. Su existencia desde tiempo de paz, garante de su entrenamiento, es un compromiso de eficacia. Sin embargo no se puede olvidar que, para reparar un material o para entregar un artículo, es preciso un plazo mínimo. En este campo de la logística como en otros, una maniobra razonada de los medios de apoyo, combinando movimiento y estabilidad, es un elemento importante de la conducción de las operaciones.



*Desmontaje de un motor de carro*

-----

**ABASTECER - REPARAR. La G.R.M.C.A. ( Agrupación de reparación de material de Cuerpo de Ejército).**

Por el Comandante Michel Couilloud

"Cuando la logística dice no, es que tiene razón, es preciso cambiar el plan de operaciones, es malo". General Eisenhower.

-----

Creadas en 1977 con ocasión de la reorganización del Ejército de Tierra, las agrupaciones de reparación de material de Cuerpo de Ejército (G.R.M.C.A.), son las herederas de las compañías reforzadas de reparación de material.

No obstante, son notablemente diferentes por varias razones:

- . estas unidades forman cuerpo;
- . los efectivos son netamente más importantes;
- . el número de unidades y de material a apoyar ha aumentado.



400 hombres - 180 vehículos.

Las tres G.R.M.C.A. de Cuerpo de Ejército, están en tiempos de paz, a las órdenes directas del Coronel, Jefe de la cadena "mantenimiento" de la Brigada Logística. Dos de ellas idénticas se orientan a vanguardia y la tercera hacia retaguardia, para el apoyo a las unidades logísticas.

La G.R.M.C.A. participa en la ejecución de las misiones del "arma de material" en operaciones. A este respecto, asegura el apoyo directo del material de una decena de regimientos que pertenecen a los E.O.C.A.

Apoya igualmente a ciertos materiales particulares de una o varias Divisiones.

El Mando de la G.R.M.C.A. responsable del empleo específico de su unidad, dispone para ejecutar la misión de mantenimiento del material, de los medios siguientes:

. Medios de Mando: son los grupos clásicos de cualquier sección de mando necesarios en campaña, (transmisiones, correo, administración, municiones, carburantes, ), pero también el grupo técnico de empleo que permite la coordinación técnica de los peones elementales.

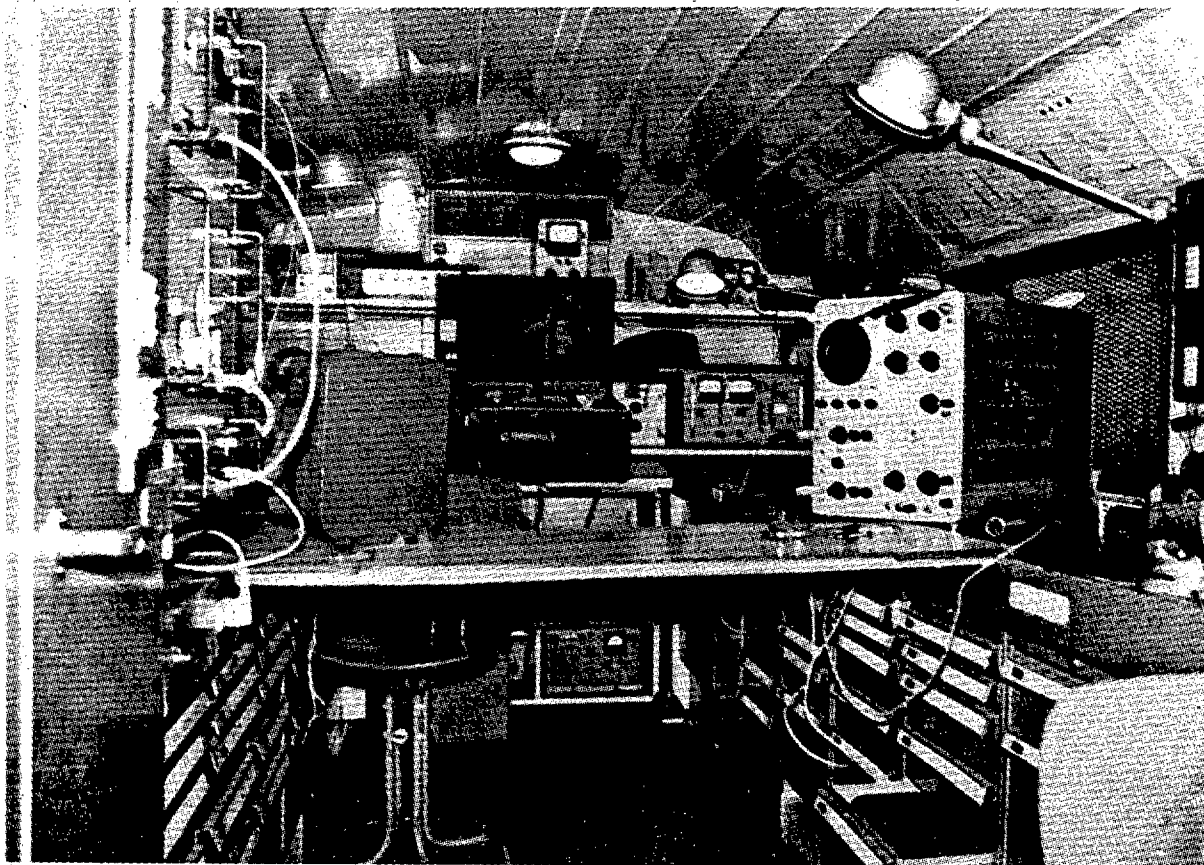
. Medios de abastecimientos: están integrados en el "destacamento de abastecimiento" tres grupos de almacenes y un grupo de enlace y manipulación; este último permite explotar los pedidos, conocer la situación de los repuestos pedidos, y distribuirlos, pero también reabastecerse en la retaguardia.

. Medios de reparación auto, ingenios, blindados, armamento de gran calibre y torretas: son ocho secciones móviles de reparación, que trabajan aisladamente o agrupadas cada 2 ó 3; se caracterizan por su movilidad y su polivalencia; además un grupo de intervención en zona contaminada, permite clasificar y tratar el material contaminado, dando así una dimensión suplementaria a las posibilidades de reparación de la G.R.M.C.A.

. Otros medios de reparación: comprendidos en un destacamento de armamento y telecomunicaciones, un cierto número de especialistas que



trabajan en camiones talleres bien equipados, aseguran el apoyo en disciplinas variadas, tales como: armamento de pequeño calibre, direcciones de tiro, armas especiales, radio, teleimpresoras, óptica electrónica, haces hertzianos y radares.



*Taller Radar*

Un destacamento de apoyo Roland, puede además reparar todo el material de los regimientos superficie-aire tipo Roland.

. Medios de recuperación: dos carros gruas permiten la recuperación del material sensible o prioritario.

En total, la G.R.M.C.A. de vanguardia es un conjunto de 180 vehículos diversos y heterogéneos servidos por aproximadamente 400 personas en servicio en el "arma de material".

Garantizar el potencial de las unidades.

Empleada sobre el terreno, la agrupación de reparación, debe garantizar el potencial de los regimientos apoyados. Su acción se diferencia según el período de pre-acción y el de la acción.

Antes de la acción, el mantenimiento al más alto nivel del potencial de combate de las unidades se obtiene por la continuidad de la misión de tiempo de paz, sin embargo con una disponibilidad acrecentada; por esto la G.R.M.C.A. ampliamente ayudada por los establecimientos de la infraestructura, lleva el apoyo mantenimiento, muy cerca de las diferentes zonas de despliegue y eventualmente sobre los itinerarios, con ocasión de los desplazamientos del Cuerpo de Ejército. Durante esta fase la G.R.M.C.A. puede efectuar cerca de 80 intervenciones por día, lo que corresponde aproximadamente a una jornada de abastecimientos.

Algunas cifras

- . 68 equipos A.E.B.
- . 21 equipos de especialistas diversos.
- . 36 camiones y remolques cargados de repuestos diversos (100 Tn.).

Durante la acción, la actuación de la G.R.M.C.A. se limita entonces a la reparación del material susceptible de volver a su puesto en el despliegue antes del fin de la acción y a la distribución de repuestos; el apoyo es más selectivo y afecta particularmente al material elegido a partir de las prioridades tácticas y técnicas definidas en las órdenes de CE y de la Brigada Logística.

Las capacidades globales de intervención, están notablemente disminuidas a causa de los desplazamientos más frecuentes y a los plazos necesarios para montar las instalaciones. Para obtener una cierta eficacia, se pretende conseguir una estabilidad de 8 a 10 horas, a pesar de la acción dinámica del Cuerpo de Ejército.

Durante la acción, la G.R.M.C.A., caracterizada por su movilidad y flexibilidad de empleo de sus medios, trabaja fundamentalmente dispersada.

Algunos tiempos de intervención de tercer escalón, en horas.				
(Equipo de 2 ó 3 operadores)	AMX-30	G.B.C.	Sumb.	Jeep
Motor	8	12	12	8
Caja de velocidades	8	8	10	7
Embrague	4	10	15	9
Puente delantero	-	5	6	3

### Dispersión e instrucción.

Esta dispersión se hace obligatoria por las diferentes modalidades de apoyo sujetas a la doctrina de empleo de las agrupaciones de reparación.

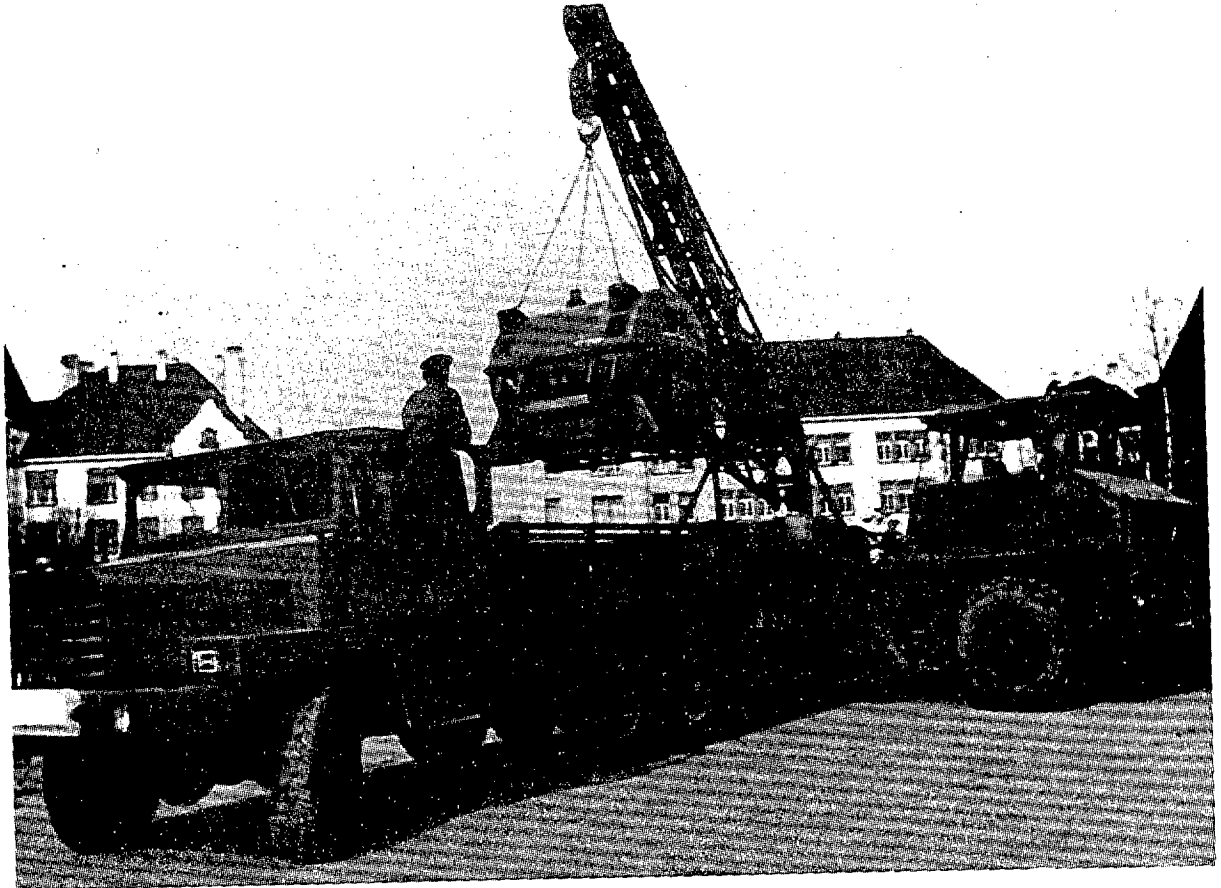
Es preciso distinguir:

- el destacamento (sección o grupo) adaptado a un regimiento o agrupación de fuerzas (noción limitativa en el marco espacio-tiempo);
- el destacamento (sección o grupo) que trabaja en apoyo zonal, es decir en beneficio de todas las unidades instaladas o en tránsito en una cierta zona (normalmente el día anterior, se puede tomar contacto con la G.R.M.C.A. y entonces solicitar las intervenciones técnicas).

Estas posibilidades se vuelven a encontrar conjuntamente en todas las situaciones tácticas donde la G.R.M.C.A. se emplee. Ello contribuye sin embargo, a una gran dispersión que entraña ciertas dificultades de enlace y de mando, resueltas en parte por la integración radio y por el eventual refuerzo de material que proviene de la Brigada Logística. Además, la dispersión citada exige conocimientos sólidos en campos tales como la topografía, el desplazamiento de vehículos aislados, la seguridad de las transmisiones, la integración radio, el camuflaje.

Conducida desde tiempos de paz, en beneficio del personal en activo y en reserva, esta instrucción se ve facilitada, por la utilización

del proceso de misiones globales que supone más emulación y continuidad en estas acciones de formación.



Las unidades de combate y de apoyo de los E.O.C.A. aseguran al Cuerpo de Ejército potencia y movilidad; las G.R.M.C.A., por los medios que emplea, constituyen una parte importante de la logística de Cuerpo de Ejército, que permite a las tripulaciones combatir y al material continuar sirviendo.

-----

## EL PAN EN CAMPAÑA

Por el Comandante Francois Godlewski

La alimentación tradicional del francés, siempre ha contenido pan fresco...

Por esto, se ha previsto un medio de producción móvil en la cadena de abastecimientos de la Brigada Logística: la "compañía de fabricación de pan" (C.F.P.), capaz de producir este producto vital de la alimentación de nuestros combatientes, hasta el instante de la acción. En este momento, solamente un abastecimiento exclusivo de raciones de combate, puede conducir a una reducción momentánea de la actividad de la C.F.P.

La unidad comprende:

- una sección de mando que agrupa los servicios necesarios para la vida de la unidad: administración, correo, entretenimiento, enlaces, armas especiales;
- cuatro secciones de fabricación idénticas, enteramente autónomas, que pueden emplearse separadamente.

Estas, están dotadas de un material rodante y técnico importante -un total de 106 vehículos ponderados-, servidos por unos efectivos de 286 hombres, incluidos 7 oficiales y 29 suboficiales, pertenecientes todos al servicio de intendencia, excepto el enfermero, del servicio de sanidad.

### Intendencia y tecnicismo.

En razón de sus diferentes posibilidades de empleo, la C.F. P., necesita de un equipo que le permita satisfacer los imperativos de movilidad, ligereza y rapidez de actuación.

El material específico de la fabricación del pan, tiene que reunir cualidades técnicas y fiabilidad, y poder ser empleado por el personal tradicional de intendencia.

Si los transportes se confían a vehículos normales del ejército, el material específico de fabricación responde a una concepción técnica, particularmente adaptada a las condiciones de su actuación:

- componentes esenciales instalados sobre remolques;
- equipos complementarios desmontables, cargados sobre camiones.

Aligeramiento y movilidad se han realizado de dos maneras:

- por el fraccionamiento de la unidad: en las cuatro secciones constituidas, los medios de fabricación de pan, se reparten en varios remolques, de tal manera que las posibilidades de tracción de los camiones comunes sean suficientes;
- por la concepción misma del material de panadería, tradicionalmente considerado pesado:
  - los hornos son de calentamiento ciclotérmico, la técnica de calentamiento por aire impulsado reciclable en conducciones que envuelven a las cámaras de cocción, permite una ganancia de peso sensible, en relación al horno clásico de tuberías de vapor;
  - el amasadero se ha organizado en dos remolques, que se acolan casi instantáneamente.



Las calidades técnicas, se obtienen por la instalación de una verdadera cadena de fabricación mecánica: artesas, divisores volumétricos, máquina de formar las bolas de masa, productores de agua caliente y agua refrigerada, estufas de fermentación, todo moderno, reconocido como fiable por haber sido durante mucho tiempo experimentado en el servicio, susceptible de ser empleado por cualquier panadero de oficio.

La electricidad, producida por los propios grupos electrógenos de la unidad, alimenta este conjunto. Los hornos se calientan por quemadores de gasolina. Los carburantes y el agua se transportan en cisternas. La autonomía está totalmente conseguida.

La unidad de fabricación, está constituida por la sección, que comprende esencialmente el material técnico siguiente:

- una tienda de campaña, con toldo translúcido interior;

- un remolque amasadero y un remolque de apresto que se reúnen uno detrás de otro, para formar un conjunto de amasado de cerca de 14 metros de largo, completamente protegido, bajo la tienda;
- tres remolques hornos, de los que sólo las embocaduras están al abrigo debajo de la tienda, en recortes laterales;
- una tienda almacén acolada a la precedente, y que sirve de depósito de pan;
- dos grupos electrógenos de 20 kW suministran la fuerza motriz y el alumbrado;
- un camión cisterna de agua de 5.000 litros; algún material accesorio.

Un oficial, cinco suboficiales, cincuenta y tres de tropa componen el personal de la sección.

Especialistas formados en los centros de instrucción técnica del servicio, aseguran el mantenimiento del material.

El pan en campaña, se entrega siempre en piezas de un kilo; puede tratarse de:

- pan blanco ordinario;
- pan bizcocho, cuya técnica particular de fabricación, le concede hasta tres semanas de conservación.

Tres equipos de panaderos aseguran una producción continua en las 24 horas. Un diagrama de panificación regula el desglose y el encajenamiento de las operaciones, dejando sin embargo una cierta flexibilidad, para tener en cuenta condiciones climáticas exteriores que la técnica acaba por otra parte de atenuar gracias a diversas posibilidades:

- temperatura del amasadero y de las cámaras de apresto, que se condicionan con aparatos de calentamiento de aire impulsado, protegidos con fundas orientables, que consiguen una regulación termostática;
- temperatura del agua, caliente o refrigerada.



Con ocasión de los ejercicios de despliegue sobre el terreno, se ha cargado el acento esencialmente, sobre las únicas operaciones con las que los panaderos de la reserva no están familiarizados:

- manejo de aparatos de climatización;
- montaje de tiendas, sin olvidar... el enhornado a pala.

La C.F.P. se instala bien sea en un asentamiento reconocido desde tiempo de paz, en la Z.D.I., o bien en una zona de la Brigada Logística asignada por el Mando.

Como todas las formaciones militares, trata de ponerse a cubierto, en un sector en el que puede asegurar su defensa próxima con el armamento que dispone - armamento individual y cinco ametralladoras pesadas. Además busca en la medida de lo posible un terreno llano para facilitar la nivelación de los hornos y de la cadena de panificación. Las cuatro secciones, que son autónomas y están equipadas con medios radios de emisión-recepción, pueden dispersarse sobre el terreno por razones de seguridad o por cualquier otro motivo operativo ordenado por el mando.

Capaz de producir, seis horas después de su llegada al terreno, más de 16 Tn. de pan por día, una sola C.F.P. está en condiciones de responder, a las necesidades de 35.000 hombres -medio Cuerpo de Ejército- al atractivo que continua ejerciendo sobre un francés el pan fresco. "de corteza dorada, crujiente, y sonora" elemento favorable para la moral del combatiente.

-----

## UNA UNIDAD POLIVALENTE MOVIL. La Compañía Mixta de esencias de Cuerpo de Ejército

Por el Capitán Henri Mouret.

La evolución técnica del material petrolífero de dotación en las unidades del Ejército de Tierra (material "esencia-tierra"), ha permitido, a pesar del desarrollo de la mecanización, reducir el número de compañías de esencias destinadas al apoyo de las fuerzas de maniobra. En estas condiciones, se consideró conveniente desde 1960 disponer de compañías polivalentes, las compañías mixtas de esencias (C.M.E.) formadas en principio, a partir de las secciones constitutivas de las compañías especializadas en almacenamiento: transporte y distribución, creadas a lo largo de la segunda guerra mundial sobre modelo americano.

En el marco de la organización logística actual, la C.M.E. de Cuerpo de Ejército (C.M.E./C.A.) se afecta en tiempo de guerra a una Brigada Logística, constituyendo un elemento de la cadena de abastecimientos. Su misión general demuestra bien su carácter polivalente:

- transportar, recepcionar, almacenar y distribuir los carburantes a granel;

- envasar los carburantes;
- distribuir los carburantes envasados así como los ingredientes asociados;
- asegurar el apoyo técnico del material y las instalaciones "esencias" de la compañía y de los órganos agregados;
- equipar a petición de los puntos de recogida, con refuerzos de defensa común, a la red de oleoductos;
- asegurar trabajos de adaptación o de distribución ligera de las instalaciones.

Un potencial de 840 metros cúbicos por rotación diaria de 200 kms.

Teniendo en cuenta la importancia relativa de las funciones precedentes en el apoyo logístico del Cuerpo de Ejército, la C.M.E./C.A. totalizando unos efectivos de 296 hombres (8 oficiales, 39 suboficiales y 249 de tropa), se compone actualmente de las siguientes diferentes secciones:

- una sección de mando;
- una sección técnica;
- una sección de distribución;
- tres secciones de transporte.

El examen de las posibilidades de cada sección, permite apreciar la aptitud general de la unidad.

La sección de mando, dispone de los elementos necesarios para la administración general de esta compañía.

La sección técnica, asegura el apoyo técnico del material de la compañía y el del material petrolífero de las unidades afectadas, principalmente de una centena de camiones cisternas de distribución (actualmente el Berliet de 5 m<sup>3</sup>).

La sección de distribución puede:

- asegurar una parte del transbordo de los abastecimientos por vía férrea (V.F.) o por carretera (V.R.) del Cuerpo de Ejército de los carburantes a granel;

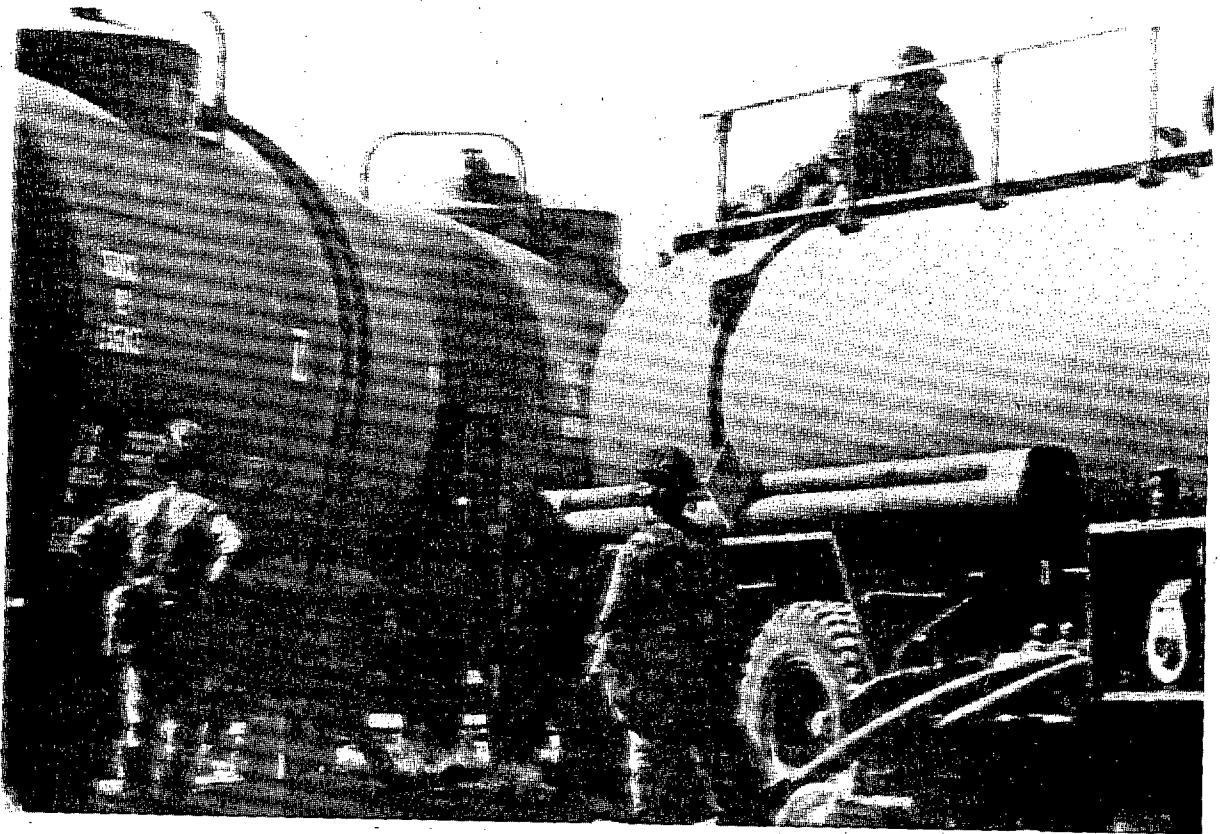
- administrar un depósito multi-productos de Cuerpo de Ejército (Deca) en depósitos flexibles (1.520 m<sup>3</sup> de dotación);
- entregar diariamente del orden de 500 m<sup>3</sup> de los que 175 van en bidones.
- destacar hacia vanguardia un depósito avanzado de 150 m<sup>3</sup> en depósitos flexibles;
- explotar todo o parte de un depósito de infraestructura.

Las secciones de transporte no son homogéneas. Dos están constituidas cada una por doce conjuntos cisternas de 20 m<sup>3</sup> todo terreno, la tercera está dotada de doce conjuntos cisternas por carretera de 30 m<sup>3</sup>. El potencial total de transporte de la unidad es pues de 840 m<sup>3</sup> por rotación diaria de aproximadamente 200 kms. Surge de este examen que la C.M.E./C.A. es predominantemente transporte, lo que corresponde perfectamente a la evolución de las necesidades de carburantes en el escalón del Cuerpo de Ejército. En efecto la existencia de camiones cisternas de distribución en las unidades ha favorecido el desarrollo de la cadena de distribución a granel, e incitado de una parte a estudiar la transferencia del envasado lo más cerca posible de las unidades, y de otra a limitar al mínimo el stock en tierra.

#### De los recursos hasta la entrega.

La C.M.E./C.A. subordinada al mando de la agrupación de retaguardia (Grar) de la cadena de abastecimientos, se mueve en la zona de retaguardia de Cuerpo de Ejército. Su parte central o zona técnica (Z.T.Q.) "esencias", se sitúa en la zona de la Grar, este es en principio el lugar de la instalación de las secciones de mando, técnica y de distribución, así como de los elementos de retaguardia de las secciones de transporte. En la práctica, la Z.T.Q. "esencias" se sitúa en las proximidades (5 a 10 kms.) de las instalaciones de la estación de recepción, de los carburantes a granel, a fin de que el comandante de la compañía, ejerza fácilmente su autoridad sobre la mayoría de su personal y de sus medios.

Las secciones de transporte evolucionan entre las zonas de transbordo (instalaciones de estación) o de recursos (depósitos militares o civiles) y los lugares de entrega a las unidades, situadas en las agrupaciones de vanguardia (Grav) y en los elementos orgánicos de Cuerpo de Ejército (Greoca).



*Llenado de un camión cisterna de 20 m<sup>3</sup> "Fruehauf"*

La Z.T.Q. "esencias" es el lugar:

- de instalación del Deca (depósito multi-productos de CE.), cuyo volumen se adapta a las condiciones tácticas y logísticas;
- de ejecución de las operaciones técnicas de envasado y de apoyo al material.

El apoyo avanzado se realiza por pequeños destacamentos a los escalones Gray, Greoca o bases divisionarias, empleando depósitos avanzados o efectuando el apoyo técnico de camiones cisternas.

La C.M.E./C.A., es una unidad polivalente móvil, de una gran flexibilidad de empleo y por consiguiente capaz de adaptarse a las diferentes situaciones logísticas. En periodos críticos, puede estar previsto un desplazamiento de 24 horas de la Z.T.Q. "esencias".

La comparación de las necesidades de productos petrolíferos y de apoyo "esencias" del Cuerpo de Ejército, y de las posibilidades de dos Compañías Mixtas esencias C.M.E. afectadas a la Brigada Logística, permite afirmar que la búsqueda de un rendimiento máximo deberá ser la preocupación permanente del responsable del empleo de la C.M.E.

Este objetivo puede ser fácilmente alcanzado, respetando algunos principios sencillos que con frecuencia se pierden de vista:

- preservar la unidad de mando de la compañía;
- respetar las células elementales de las secciones de transporte en el momento de su empleo;
- simplificar los circuitos de distribución y utilizar los itinerarios organizados, con equipos adecuados.

-----

## EL HOSPITAL QUIRURGICO AVANZADO. Una cirugía general de urgencia

Por el médico en Jefe Jacques Rousseau.

Derivado del hospital de campaña francés de 1954, que representa prácticamente una sección de tratamiento, el hospital quirúrgico avanzado (H.C.A.) es una formación sanitaria destinada al tratamiento de los heridos más graves en los menores plazos posibles.

El comandante de la cadena "sanidad" dispone de nueve H.C.A., que puede desplegar o mantener en reserva al nivel de las agrupaciones de vanguardia o retaguardia. El H.C.A. constituye un elemento esencial de la maniobra "sanidad".

No existiendo en tiempo de paz, se organiza en la movilización, por los centros y órganos de movilización.

Ligereza, movilidad, autonomía y flexibilidad.

El H.C.A. es una formación ligera que comprende tres equipos quirúrgicos y que representa una capacidad hospitalaria de 100 ca—

mas. Su material ligero, se adapta a la cirugía general de urgencia que se practica.

La movilidad está conseguida gracias a su dotación de vehículos, a su reducido material y a su posible despliegue en tiendas.

El H.C.A. es autónomo, porque sus vehículos son suficientes para permitir el desplazamiento por carretera en una sola rotación. Su dotación de tiendas, le permite eliminar los problemas que le presentaría encontrar edificios adecuados; sin embargo debe buscarse la instalación en estructuras firmes, para reducir los plazos de despliegue. Los medicamentos y el material técnico, son suficientes para permitirle siete días de funcionamiento "normal". Al constituirse como unidad, se administra asimismo, bajo la autoridad de un médico Jefe y de un administrador que dispone los servicios administrativos.

Finalmente, el H.C.A., puede desplegar en dos escalones distintos, separados inicialmente o bien a lo largo de la maniobra, permitiendo una cierta flexibilidad en su empleo.

### La misión quirúrgica, razón de ser del H.C.A.

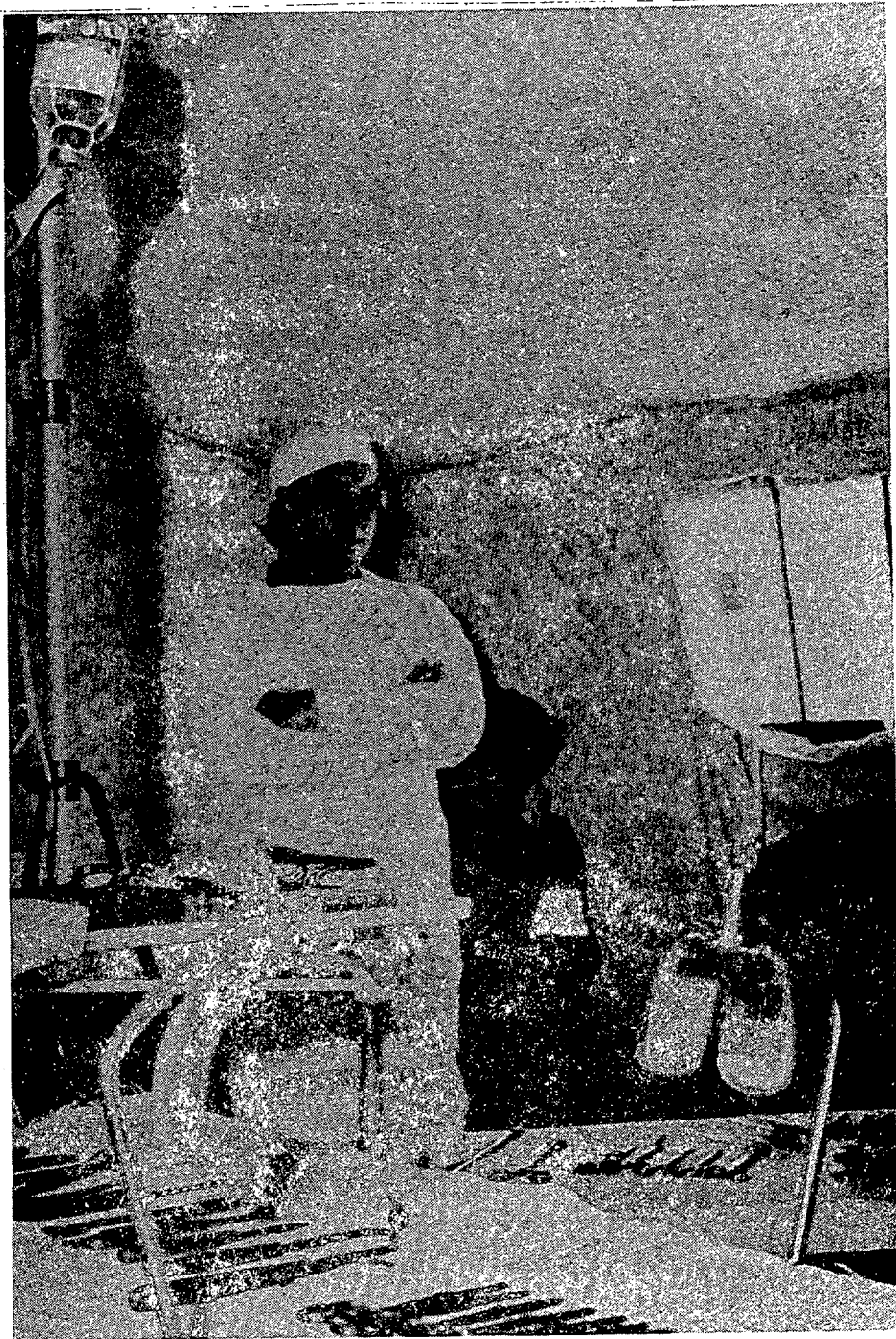
Su misión principal es asegurar el tratamiento primario de los heridos, cuya intervención quirúrgica no puede ser diferida, ya que su plazo pre-operatorio no excede de seis horas, en la mayoría de los casos. Normalmente el H.C.A., se reserva el tratamiento:

- en los casos de bajas clásicas, de urgencias extremas (aproximadamente el 5% de las bajas "sanidad") y a una parte de las primeras urgencias, principalmente las que hubieran agotado los plazos pre-operatorios o cuyo estado se agravaría en el transcurso de la evacuación primaria;
- en los casos de bajas masivas, de todos o parte de los heridos clasificados como de prioridad 1, (aproximadamente el 10% de las bajas "sanidad").

La misión de hospitalización, completa el tratamiento. Los plazos post-operatorios, aproximadamente 6 u 8 días, condicionan su duración y explican que un H.C.A. se encuentre inmovilizado varios días desde que admite heridos. Estos plazos se pueden sin embargo reducir,



gracias a una evacuación secundaria precoz, debida al empleo de la vía aérea.



*Instalación de un hospital quirúrgico avanzado*

Finalmente y de modo más secundario, el H.C.A., participa en la misión de clasificación, cuando los heridos le llegan directamente sin pasar por una sección de clasificación. Únicamente los más urgentes permanecen en el H.C.A. Los demás se evacúan hacia retaguardia. En caso de empleo de armas químicas o nucleares, los heridos que llegan directamente al H.C.A., son descontaminados.

### Características de empleo y medios.

El mando de la cadena "sanidad" decide el lugar de instalación del H.C.A., teniendo en cuenta imperativos tácticos, medios de evacuación y plazos pre-operatorios. El funcionamiento en dos escalones, permite la adaptación a operaciones móviles. El despliegue entiendas en un terreno propicio de aproximadamente tres hectáreas, se hace en 12 horas, pero las primeras admisiones son posibles a las 8 horas. Los tres equipos quirúrgicos pueden operar a 45 heridos diarios. El repliegue se hace en 12 horas.

Las 204 personas del H.C.A., pertenecen al Servicio de Sanidad de los cuales 13 son P.M.F.S.S.A. (1). Su dotación teórica está definida por el "cuadro de composición" por el material del Servicio de Sanidad y por el "T.E.D.G." para cualquier otro material. Los 42 vehículos, aseguran la autonomía de desplazamiento por carretera. Los dos emisores-receptores M.F. (frecuencia modulada) de mediana potencia y las dos centrales telefónicas, le consiguen el enlace con el Estado Mayor y con el puesto de regulación de evacuaciones de la agrupación "sanidad" al que pertenezca.

### Numerosas funciones.

Las actividades técnicas son diversas. El tratamiento quirúrgico primario, descansa en métodos operatorios standarizados, simples y rápidos, a fin de operar el máximo de heridos en un mínimo de tiempo. Su finalidad es salvar la vida del herido, quien hasta su curación, estará a cargo de otros hospitales. Los hospitalizados reciben los cuidados post-operatorios convenientes a su estado. La función clasificación-

-----  
(1) Nota del traductor: P.M.F.S.S.A. Plantilla de Personal Médico Facultativo del Servicio de Sanidad del Ejército.

evacuación, trata de conseguir en el H.C.A. su rendimiento óptimo: admisión de únicamente los heridos, justificados como de un tratamiento de urgencia, evacuación de los operados desde el momento que pueden soportar una transferencia a los hospitales de la infraestructura. La función descontaminación, tiene por finalidad no admitir más que heridos desembarazados de cualquier residuo externo contaminante.

### Hospital quirúrgico avanzado

- . Grupo de Mando
- . Unidad de Mando y de Servicios
  - Sección Administrativa
  - Sección Administrativa "sanidad"
  - Sección Auto y Transporte
  - Armas Especiales

### Servicios Técnicos "sanidad"

- Grupo Clasificación - Evacuación - Descontaminación
- Grupo Quirúrgico
  - . tres equipos quirúrgicos
  - . tres equipos reanimación-transfusión
  - . dos equipos de esterilización
  - . dos equipos de radiología

### Servicios de Hospitalización

- Dos secciones de hospitalización de 50 camas.

Todavía es necesario asegurar el abastecimiento, la alimentación, el transporte, el mantenimiento de la organización. También se trata del apoyo técnico del material "sanidad". Finalmente hay que con-

siderar el abastecimiento sanitario de apósitos, medicamentos, sangre, oxígeno, etc..

Las últimas actividades responden al mando y administración del hospital y a las relaciones con sus principales corresponsales.

Pieza maestra del dispositivo del Cuerpo de Ejército, el H.C.A., parece particularmente apto para su misión de tratamiento primario de los heridos más gravemente afectados. Sus características, le permiten adaptarse a condiciones de trabajo frecuentemente difíciles. Su buen empleo será el resultado de un compromiso indispensable entre la relativa movilidad necesaria a cualquiera de los órganos logísticos y la estabilidad exigida por el tratamiento de los heridos.

-----

## PERSPECTIVAS...

Por el Teniente Coronel Jean-Claude Cardinal

Los ejercicios realizados desde 1977 por los Cuerpos de Ejército, han permitido verificar la capacidad de apoyo de la Brigada Logística.

En el transcurso del ejercicio "Pelicano" anual se han experimentado sucesivamente:

- en 1977, la organización general del Mando y del enlace;
- en 1978, el abastecimiento de las formaciones subordinadas y principalmente de los elementos orgánicos de Cuerpo de Ejército (E.O.C.A.), punto débil del sistema anterior;
- en 1979, el funcionamiento del conjunto de la Brigada en toda la profundidad de la zona de Cuerpo de Ejército.

Saona, ejercicio en terreno libre del primer Cuerpo de Ejército, ha valorado la movilidad del conjunto de vanguardia de la Brigada Logística, que puede desplazarse en pocas horas a una distancia de 60 a 80 kms. con un preaviso corto.



### *Utilización a gran escala de la 3ª dimensión*

La prueba se ha hecho ahora que el Cuerpo de Ejército, dispone de un "peón" logístico a la medida de sus necesidades.

Pero la experiencia ha permitido igualmente:

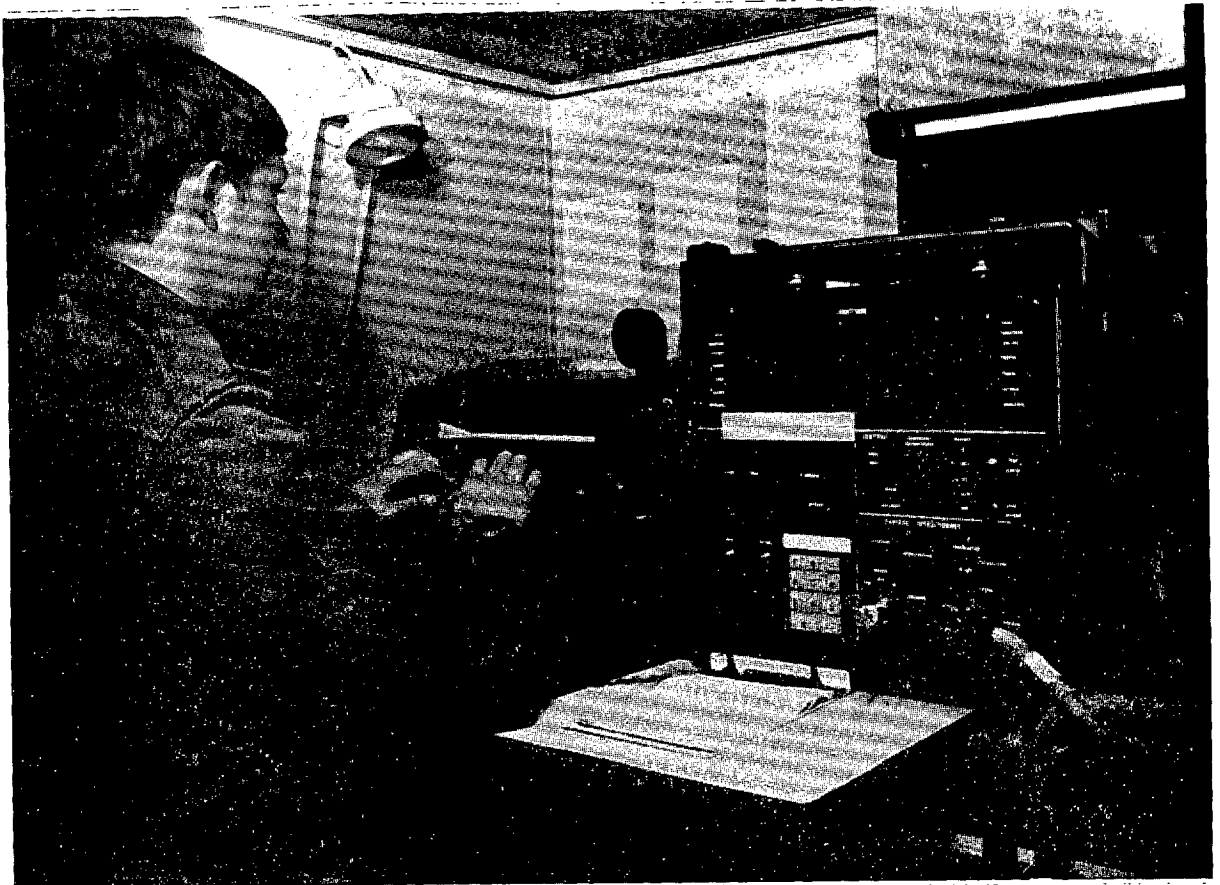
- darse cuenta de los esfuerzos que hay que otorgar desde ahora, para mejorar la capacidad operativa de esta nueva gran unidad;
- elegir las orientaciones que hay que tomar, para estar en condiciones de adaptarse a las exigencias de la maniobra del Cuerpo de Ejército en el horizonte de 1985.

### Mejoramiento de la capacidad operativa a corto plazo.

Es incontestable que la Brigada Logística, sufre todavía del llamamiento importante que tiene que hacer a la movilización, para ponerse en pie de guerra. Esta dificultad es particularmente sensible para la ca

dena "sanidad". Para superar este hándicap se va a autorizar un esfuerzo importante en beneficio de los cuadros y de ciertos especialistas destinados en puestos clave. La instrucción será adecuada para colmar las lagunas que han aparecido; así por ejemplo el personal de reserva de la cadena sanidad, cuya competencia médica no se pone en duda, precisa de una instrucción especialmente dedicada a las atribuciones del mando y de gestión, que serán también las mismas de tiempo de guerra. Finalmente y de modo general, se utilizará cada vez que sea posible, el procedimiento de la derivación o del padrinazgo ya practicado para las unidades de combate.

Las enseñanzas extraídas de los ejercicios tácticos, han -  
mostrado también, que la movilidad del Cuerpo de Ejército, impondrá a la Brigada Logística aumentar su profundidad y alcance, preservando la estabilidad de su conjunto de retaguardia. Esto plantea el problema de los enlaces y de la capacidad de transporte.



*Usuario de una central Rita*

La implantación del sistema Rita compensará, gracias a su red protegida, las insuficiencias de los medios de transmisiones actuales y permitirá así a la Brigada cubrir el conjunto de la zona de Cuerpo de Ejército cualquiera que sea el estiramiento logístico.

La capacidad de transporte de los regimientos del tren de Cuerpo de Ejército, va a ser notablemente aumentada, por la aplicación progresiva en los años venideros, de nuevos vehículos de carga G.B.D. 6 por 6 capaces de transportar 11 toneladas.

### Orientaciones para el futuro.

Son igualmente prometedoras. Conciernen:

- a la conducción del apoyo;
- a las evacuaciones sanitarias;
- y al abastecimiento de repuestos.

Un sistema informático actualmente en estudio, deberá proporcionar a los logísticos del Cuerpo de Ejército, la posibilidad de conocer, en tiempo real, el nivel de abastecimientos, las capacidades hospitalarias y el potencial de transporte de que disponen.

Esta automatización, análoga en su concepción a la realizada anteriormente con los recursos de la infraestructura, experimentado con éxito en el transcurso del ejercicio Vega, 79, permitirá seleccionar y clasificar las informaciones que son indispensables. Ellas proporcionarán la perspectiva necesaria para conducir la maniobra de apoyo, economizando recursos y ganando apreciables plazos.

Tratándose del apoyo sanidad, las investigaciones se orientan quizás hacia un aligeramiento y un aumento de la movilidad de los hospitales del Cuerpo de Ejército, y ciertamente hacia la utilización a mayor escala de la 3ª dimensión. En efecto, los medios aéreos permiten evacuar los heridos más rápidamente y más lejos; los helicópteros de maniobra, deben pues utilizarse para ganar plazos de transporte de los heridos de urgencia absoluta, hacia las formaciones de tratamiento de la Brigada Logística, y los aviones para encauzar hacia retaguardia un mayor número de "urgencias relativas" a fin de aligerar los hospitales de campaña.



En el campo del abastecimiento de repuestos finalmente, los estudios en curso tienden hacia la racionalización de esta función. La concepción modular de los conjuntos y de los sub-conjuntos, conducirá a una simplificación de las operaciones de mantenimiento y por consecuencia, a la disminución de los plazos de disponibilidad del material.

La consideración de la experiencia obtenida con los recursos con el uso de la informática, finalmente, podría facilitar igualmente la búsqueda de piezas críticas.

Este cuadro de perspectivas de la Brigada Logística, tales como se pueden recordar en 1980, no es exhaustivo. Muchas otras ideas se han adelantado y el progreso técnico puede entrañar el replanteamiento de las soluciones adoptadas actualmente; la "containerización", por ejemplo, puede evolucionar las técnicas de abastecimiento.

Pero tal como está, este balance permite concluir que la Brigada Logística es una formación de apoyo a "la medida" del Cuerpo de Ejército. Ha encontrado progresivamente su sitio en las nuevas estructuras, garantizando así que la función logística se tenga ahora en cuenta, desde tiempos de paz.

-----