

CESEDEN

LA SITUACION ESTRATEGICA EN EUROPA SEPTENTRIONAL

- Por R. D. M. FURLONG.

- De la "Revista Internacional de Defensa"
nº 4-6/79.



Noviembre-Diciembre 1979

BOLETIN DE INFORMACION nº 131-IV

LA AMENAZA.

En Julio de 1978, el ministro soviético de defensa, mariscal Dimitri Ustinof, propuso al primer ministro finlandes Urho Kekkonen el desarrollo en Finlandia por tropas de la URSS de unas "maniobras conjuntas con fuerzas finlandesas". Kekkonen se negó con valentía, apoyándose en la neutralidad finlandesa, pero tal insinuación produjo escalofríos de recelo en los ministerios y cuarteles generales de Helsinki, Oslo, Estocolmo, Copenhague, Bonn y Bruselas. Si Kekkonen hubiese aceptado (y no puede asegurarse que dicha propuesta no sea repetida a Kekkonen o a su sucesor, expresada posiblemente la próxima vez en términos mucho más difíciles de rechazar por los finlandeses), el delicado equilibrio nórdico podría haber sido seriamente perturbado o destruido.

Si las maniobras hubiesen tenido lugar, pudieran haber situado en Finlandia, más o menos legítimamente, una fuerza soviética invasora a sólo 80 kilómetros del puerto clave noruego de Tromso, lista para atacar y cortar la Noruega septentrional en un punto que casi garantizaría la seguridad de la principal ruta de salida de los submarinos y buques de superficie de la formidable Flota del Norte soviética. Una corta penetración desde Finlandia, a través del extremo septentrional de Suecia, llevaría a las fuerzas soviéticas hasta Narvik, por lo que cualquier refuerzo aliado de las zonas situadas más al norte resultaría extremadamente peligroso. Quizá no sea una simple coincidencia el hecho de que la distancia máxima a la que han realizado operaciones anfibas los 2.000 hombres del regimiento de Infantería de Marina soviético de guarnición en la península de Kola, sea igual a la distancia entre ésta y Narvik; y tampoco el que el radio de acción de los aviones de ataque MiG-21 "Fishbed" D/H y

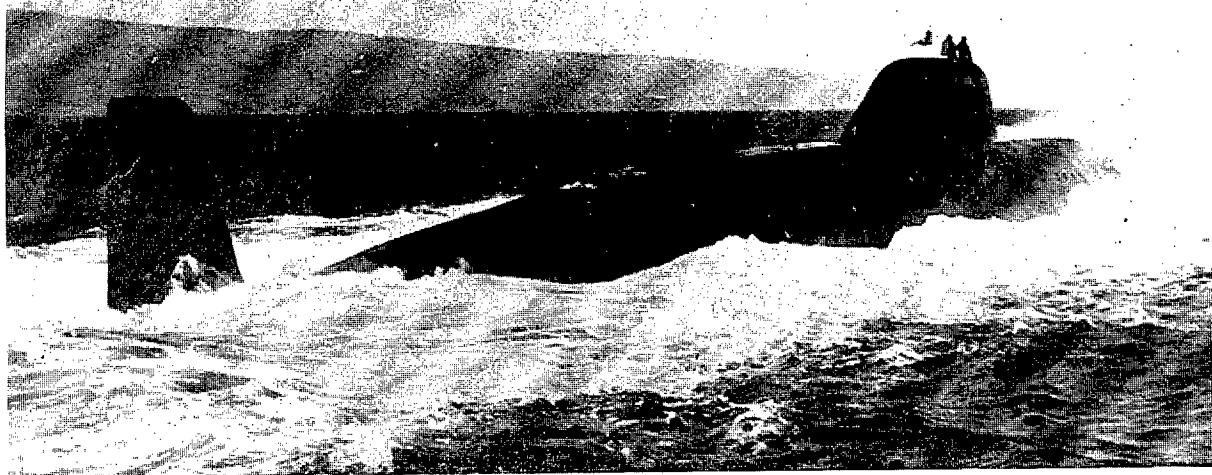
MiG-27 "Flogger" D, estacionados en Kola, les serviría para alcanzar Bodø, la principal base costera al sur de Narvik, donde se hallan los principales cuarteles generales del norte de Noruega.



El MiG-27 "Flogger" D es el modelo típico de los modernos aviones de asalto en todo tiempo que apoyarían los ataques terrestres y anfibios del Pacto contra los accesos del Báltico y Noruega septentrional.

Si las citadas maniobras en Finlandia se hubiesen efectuado en combinación con un movimiento (perfectamente legítimo) de las unidades de la Flota del Norte soviética y con unos ejercicios de mando y logística, incluso de menor envergadura que los que precedieron en Agosto de 1968 a la invasión de Checoslovaquia, hubieran provocado una grave crisis. Las consecuencias inmediatas hubiesen sido, según observadores acreditados la movilización de gran parte de las fuerzas escandinavas y de ciertas unidades de Alemania Federal; la anulación de la política noruega y danesa, voluntariamente adoptada, de prohibir el estacionamiento permanente en sus territorios de fuerzas extranjeras de refuerzo, es decir, de la OTAN (algunas de las cuales están provistas de armamento nuclear); la grave consideración, por parte del gobierno de Estocolmo, de llevar a la neutral Suecia al seno de la misma alianza defensiva que sus vecinos occidentales y la declaración por lo menos, del estado de alarma en los demás países de la OTAN.

Debe tenerse en cuenta que en la actualidad son pocos los es-trategas que prevén una invasión aislada y por sorpresa del norte de Noruega, sin ninguna relación con una ofensiva general en toda Europa occidental. Tal ofensiva sería precedida de un aumento de la tensión internacional el despliegue de los 50 submarinos nucleares de la Flota del Norte en sus posiciones de combate en el mar de Barents y el Atlántico, y el movimiento de muchas de las restantes unidades de dicha Flota (145 submarinos clásicos, 32 cruceros/destructores y 70 fragatas o buques de escolta) para proteger a los submarinos nucleares y perturbar las líneas de comunicaciónes marítimas por las que se transportan a Europa los refuerzos y el material pesado norteamericano.



Un potente submarino de ataque de propulsión nuclear de la clase "Victor II", perteneciente a la Flota del Norte soviética, zarpando de Murmansk. Puesto que sus submarinos lanzamisiles balísticos son ahora capaces de alcanzar objetivos situados en Estados Unidos sin salir del mar de Barents, los soviéticos se esfuerzan por asegurar el acceso al Atlántico de un número cada vez mayor de submarinos de ataque.

Por otra parte, si la Flota del Norte ha de poder desarrollar durante algún tiempo operaciones en alta mar, necesita tener acceso seguro a las vitales bases navales de mantenimiento y abastecimiento situadas en las costas rusas, polacas y alemanas del Báltico; esto sólo puede conseguirse si las fuerzas del Pacto de Varsovia se apoderan de los accesos del Báltico, incluyendo Dinamarca, el territorio norteamericano alemán de Schleswig-Holstein, el sur de Noruega y posiblemente, el sur de Suecia.

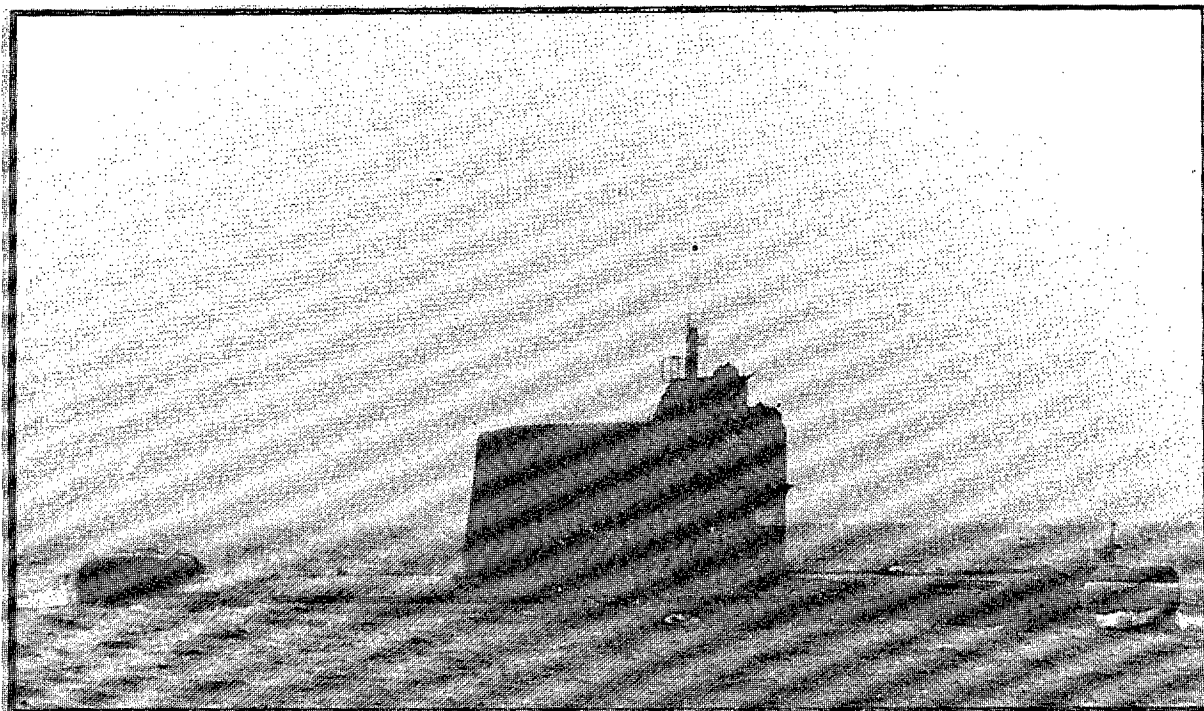
Por la misma razón cualquier ofensiva del Pacto de Varsovia en el frente central estaría expuesta a un ataque de flanco desde Dinamarca y Schleswig-Holstein, si estos territorios no hubiesen sido neutralizados. La capacidad demostrada por el Reino Unido durante la segunda guerra mundial como "portaaviones no hundible" y como plataforma de lanzamiento de contraataques destinados a aliviar a Europa central y septentrional, no ha decrecido al paso del tiempo; por ello, en la fase previa de cualquier conflicto europeo, los soviéticos también tendrían que atacar - Gran Bretaña.

Con estos antecedentes, no resulta extraño que un oficial superior de la OTAN declarara que "no es probable una intervención soviética limitada al norte de Noruega", no relacionada con una ofensiva general - contra el resto de la OTAN en Europa. El mismo oficial añadió que, en su opinión, los resultados globales serían excesivamente contraproducentes, cosa bien sabida por el Kremlin.

Lo anterior puede representar en general la opinión de la OTAN, y en particular la del Cuartel General de las AFNORTH en Kolsas (Noruega), pero se tuvo la ocasión de conocer una importante opinión contradictoria. Según un alto funcionario noruego, el condado de Finnmark, el territorio más septentrional de Noruega y el de menor densidad de población podría ser utilizado por la URSS como prenda en compensación de, por ejemplo, Cuba o Berlín, en el juego estratégico de las superpotencias. Citó el caso de 1968: dos semanas antes de invadir Checoslovaquia, los soviéticos no solamente desplazaron una parte considerable de su Flota del Norte, sino que además reforzaron sus fuerzas terrestres en la península de Kola en un 40% por encima de su nivel normal y desplegaron junto a la -- frontera noruega los 30 ó 40 carros de vanguardia de una fuerza de 30.000 hombres, que incluía dos divisiones de infantería motorizada y tropas de cuerpo de ejército. Entiempo normal de paz, los 196 kilómetros de frontera noruega con la URSS están protegidos solamente por un batallón de infantería reducido, con unos 450 hombres. No obstante, representantes de la OTAN han declarado que ese despliegue de fuerzas constituyó la respuesta soviética a un importante ejercicio efectuado por los Aliados en Noruega septentrional.

En Dinamarca, el "tapón de la botella" del Báltico, los mandos superiores y los oficiales de información, indicaron que lo que más les preocupa es que el Pacto de Varsovia ha duplicado desde 1972 su capacidad de asalto anfibio y que como desde 1975 ha aumentado el número de patrullas regulares y de ejercicios en gran escala de asaltos anfibios yae

rotransportados, se ha reducido el margen de alarma en caso de un ataque real. Las maniobras conjuntas de asalto son ahora desarrolladas regularmente por el Pacto de Varsovia en la isla alemana de Rügen, a sólo 80 km de Falster, la isla danesa más cercana.



Uno de los seis submarinos estratégicos de la clase "Golf II" de que dispone ahora la Flota del Báltico soviética. La presencia de tales unidades en esas aguas no deja de ser chocante, habida cuenta de los esfuerzos realizados por los rusos para apoyar la prohibición de introducir armas nucleares en la zona

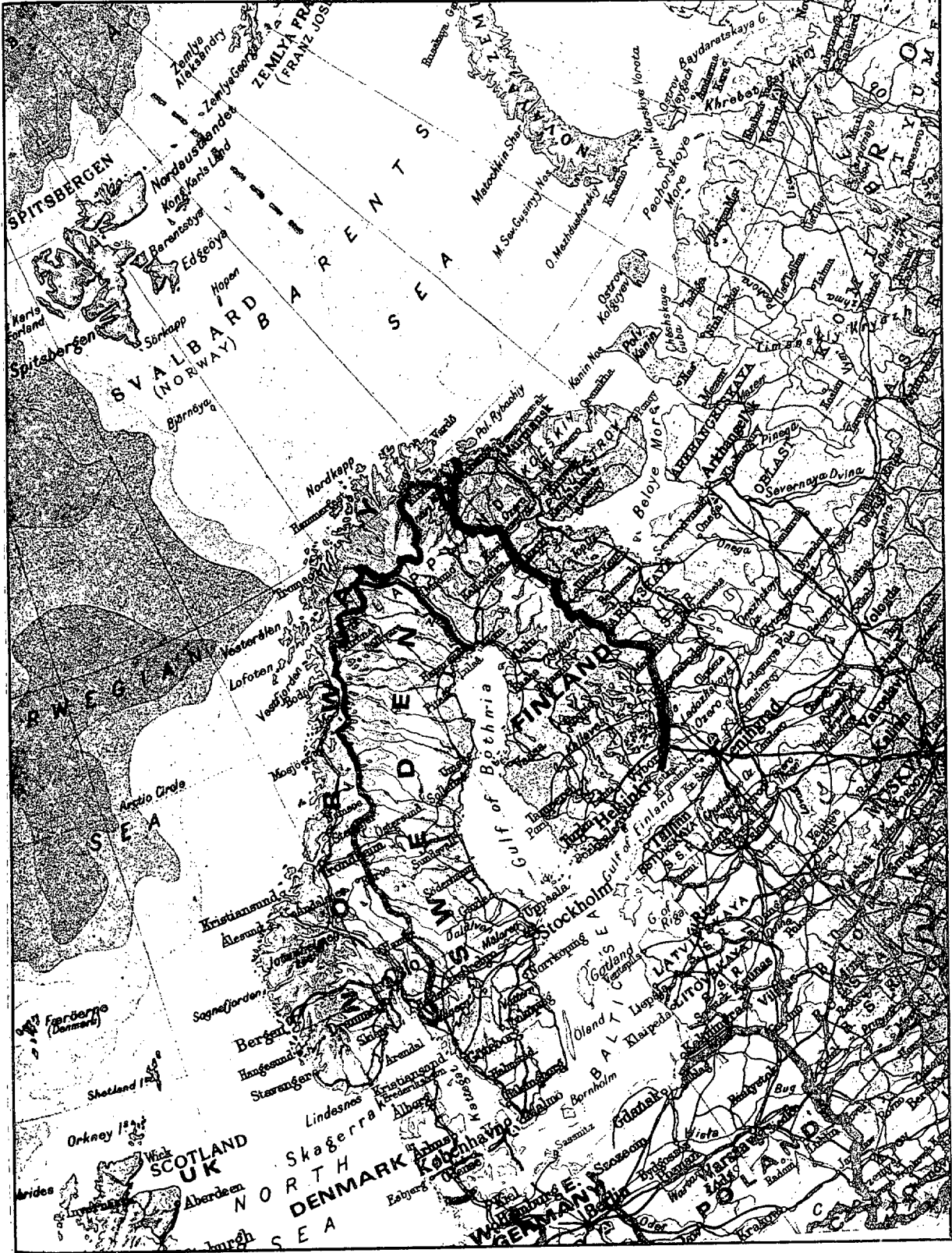
También ha aumentado la presión soviética al entrar en servicio, en 1976, seis submarinos de clase "Golf II" con misiles balísticos, en la flota soviética del Báltico, y con la más reciente incorporación a la fuerza aérea naval soviética del Báltico oriental de, por lo menos, un escuadrón de bombarderos "Backfire". Se pensó en un principio que los "Golf II" estaban anticuados, pero cuando en Octubre de 1977 navegó uno de ellos hasta Murmansk, donde abiertamente llevó a cabo ejercicios de tiro, disparando uno de sus misiles SS-N-5, de 1.200 km de alcance (que transportan una carga nuclear de 1 a 2 megatones, las autoridades danesas y suecas reaccionaron con una enérgica protesta ante Moscú, que anteriormente había apoyado los intentos finlandeses de hacer del Báltico un mar desprovisto de

armas nucleares. La respuesta de Moscú fué, en opinión escandinava, típicamente hipócrita, pues dijo que la URSS, como potencia principal, era un caso especial y estaba exenta de tales limitaciones. Es curioso que los soviéticos parecen ignorar felizmente que su actitud, junto con tales demostraciones de fuerza, es muy contraproducente para ellos pues ha contribuido a galvanizar la opinión pública danesa, anteriormente apática si no claramente antimilitarista, que ahora apoya mayoritariamente el refuerzo de sus fuerzas armadas y la continuidad de su permanencia en la OTAN.

Si Dinamarca está expuesta a un posible ataque del Pacto de Varsovia, lo mismo sucede con Schleswig-Holstein. Este Estado alemán constituye la base de la península de Jutlandia y se extiende por el sur hasta el río Elba y el vital puerto de Hamburgo, en el mar del Norte. En su costa oriental se encuentran los importantes puertos del Báltico de Kiel, en un extremo del canal procedente del mar del Norte, y de Lübeck, enlazado con Hamburgo mediante importantes vías de comunicación; esta última ciudad está a menos de 50 km. por carretera de la frontera de Alemania oriental, mientras que Lübeck está prácticamente sobre dicha frontera.

Debido al interés común en los accesos del Báltico, las fuerzas alemanas y danesas, de tierra, mar y aire, situadas en esta zona, en tiempo de guerra operarían bajo mando unificado de la OTAN, el cuartel general de las Fuerzas Aliadas de los Accesos del Báltico (HQ BALTAP), instalado en 1962 en Karup (Dinamarca). Es interesante que el único cuerpo de ejército combinado de la OTAN, formado por la potente 6^a División de infantería mecanizada alemana y la División "Jutlandia" (mecanizada) del Ejército danés, despliega en Schleswig-Holstein. Las fuerzas aeronavales combinadas, alemanas y danesas, desempeñan también un importante papel en la defensa del sur de Noruega, por lo que los noruegos pueden dedicar a su zona septentrional la mayor parte de sus limitados recursos. Por razones muy evidentes, el jefe de las fuerzas aliadas conjuntas de los accesos del Báltico (COMBALTAP), que es un danés, está subordinado al CINCNORTH de Kolsas. El CINCNORTH es, a su vez, responsable ante el comandante supremo aliado en Europa (SACEUR), en Bélgica.

Antes de examinar con más detalle las fuerzas que constituyen AFNORTH y los problemas con que se enfrentan, es necesario considerar detalladamente el medio geográfico en el que deben actuar y las amenazas a las que deben oponerse.





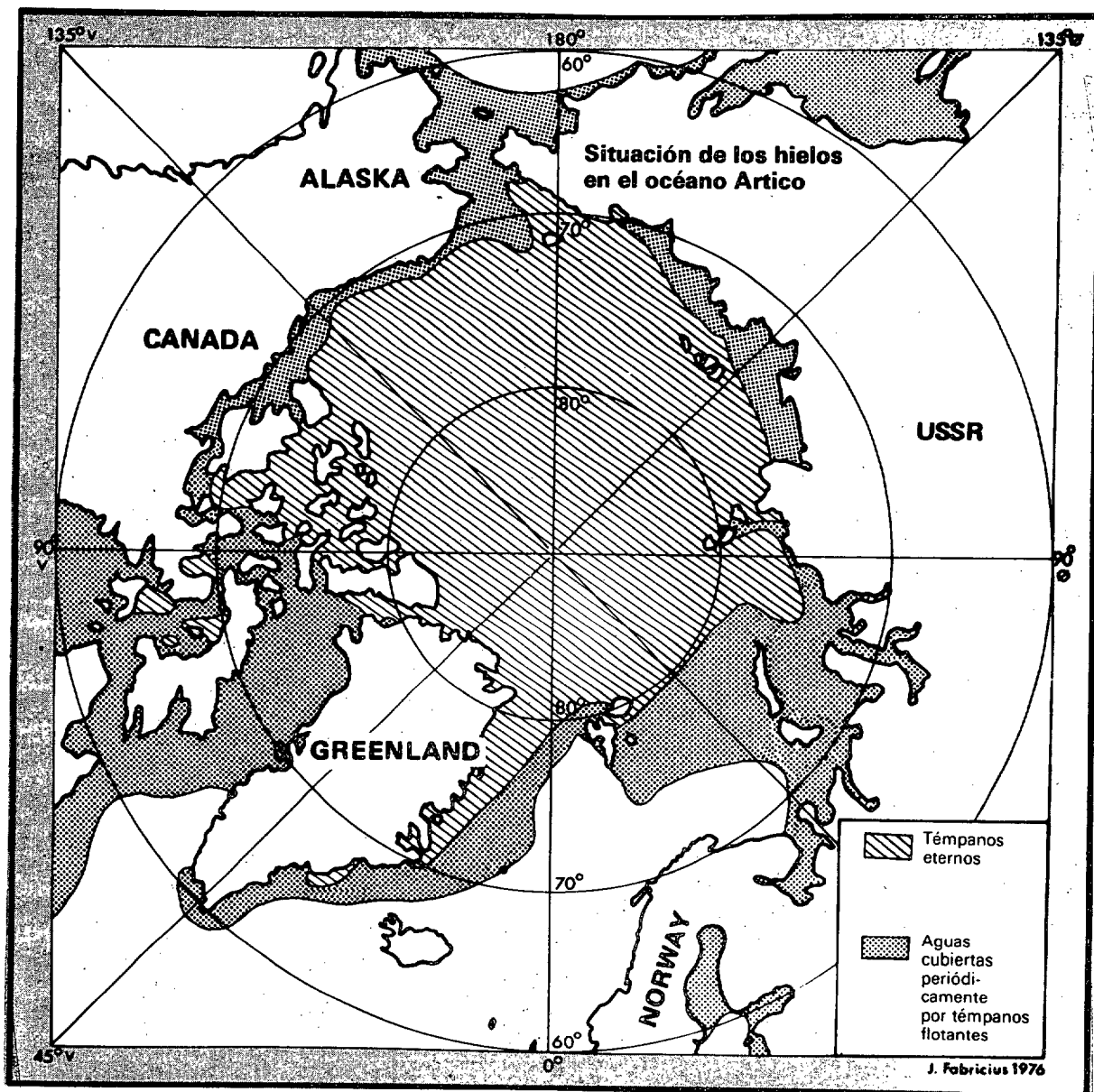
La Geografía y la Climatología.

La zona de AFNORTH se extiende desde Kikernes en el extremo septentrional, hasta el Elba, en el sur, en unos 2.800 km. Es una distancia similar a la que hay de Londres a Nápoles o de Washington a la ciudad de México. No incluye la isla de Jan Mayen, la isla de los Osos y el archipiélago Svalbard, los cuales, en caso de guerra, se hallarían en la zona de responsabilidad del comandante supremo aliado del Atlántico (SACLANT) (Svalbard constituye nominalmente una zona desmilitarizada bajo control noruego y tiene una situación muy especial).

La división militar de AFNORTH en Noruega septentrional, Noruega meridional y BALTAP corresponde de hecho con la división natural impuesta por la geografía y la climatología. Noruega septentrional, cuyos tres condados de Finnmark, Troms y Nordland tienen una población de solamente 450.000 habitantes en una superficie tan amplia como para dar cabida en ella a Bélgica, Dinamarca y Holanda, es la zona que presenta más dificultades a las operaciones y en la que las tropas desplegadas deben desplazarse sobre esquís y estar plenamente instruidas en la guerra en montaña y en el Ártico para actuar durante los meses de invierno en que la obscuridad es casi permanente y las temperaturas alcanzan hasta 40°C bajo cero.

Finnmark se extiende desde la estrecha zona del sur de Varanger, contigua a la frontera rusa, sube hacia el cabo Norte y se ensancha a medida que se dirige hacia el sur, antes de terminar contra el "saliente" finlandés. Es una extensión de territorio ártico con una población de unos 80.000 habitantes (8.000 de ellos habitan en Kirkenes, junto a la frontera).

En invierno, no es solamente uno de los lugares más fríos habitados por el hombre, sino que sufre además unos vientos muy intensos, por lo que la muerte al aire libre es un peligro muy frecuente.



La frontera en sí misma está materializada por un pequeño río en casi toda su longitud, con una valla en el lado ruso; se cree que ésta dispone de sensores electrónicos, pero no existen minas. El extremo septentrional de la zona fronteriza es escarpado, rocoso y barrido por el viento, con los puestos noruegos de observación situados sobre las alturas que dominan las bajas sierras existentes entre la frontera y

la base avanzada soviética de Pechenga, situada a sólo 10 km., de distancia. En la costa, el puesto noruego de observación más septentrional domina desde lo alto de un acantilado el campamento de la guardia soviética de fronteras y permite vigilar todos los movimientos navales en el fiordo de Pechenga. No se permite hacer fotografías a través de la frontera, según las cláusulas de un acuerdo fronterizo de 1949. La parte meridional del sur de Varanger es la tundra siberiana típica, llana y arbolada; hacia el oeste, por donde limita con Finlandia, tiene una suave inclinación descendente hacia el norte, con abundantes lagos y zonas rocosas. Se trata, por tanto de un territorio que en su mayor parte es favorable para el empleo de carros en invierno y en los dos meses de verano, muy secos. En primavera, al producirse el deshielo, y en otoño, el terreno se hace blando y peligroso para los vehículos acorazados pesados.

El condado de Troms se encuentra frente al "saliente" finlandés, que llega a 30 km. de la cabecera del Lyngenfjord noruego; es un terreno extremadamente montañoso en el que todo el movimiento terrestre se ve canalizado por las escarpadas cordilleras y estrechos valles que se extienden hacia el noroeste y alcanzan los fiordos, desde la gran cordillera de 2.000 m. que constituye la espina dorsal de Escandinavia. Solamente existe una carretera en Noruega (la E. 6) en sentido norte-sur, que generalmente se ciñe a la costa y es tan estrecha que puede ser bloqueada con un carro de combate; en dos puntos está interrumpida por transporte acuático. La única línea de ferrocarril sólo alcanza Bodö, en Nordland, en su extremo norte. Todo ello dificulta grandemente los refuerzos terrestres, la movilidad y el abastecimiento logístico; en tales circunstancias, los transportes por aire y por mar son muy solicitados. El mal tiempo y la falta de visibilidad limitan a menudo las posibilidades de vuelo, pero si los rusos se apoderan de los aeródromos del norte de Noruega, la fuerza aérea naval soviética podría intervenir con más eficacia en el mar del Norte y en el Atlántico septentrional.

El mar tiene una importancia esencial en esta zona, pues constituye el único medio seguro de transporte. A causa de la corriente del Golfo, los hielos árticos raras veces se aproximan a menos de 300 ó 600 km. de la costa noruega. En caso de mal tiempo, las muchas vías interiores (fiordos abiertos en ambos extremos) permiten navegar por aguas profundas a lo largo de la mayor parte de la costa del norte de Noruega, desde el cabo Norte hasta Bodö, aunque se necesita ejercitar gran pericia en la navegación. Los rumores según los cuales tales pasos han sido ilegalmente utilizados en numerosas ocasiones por submarinos rusos son considerados desprovistos de fundamento por los funcionarios de Oslo.

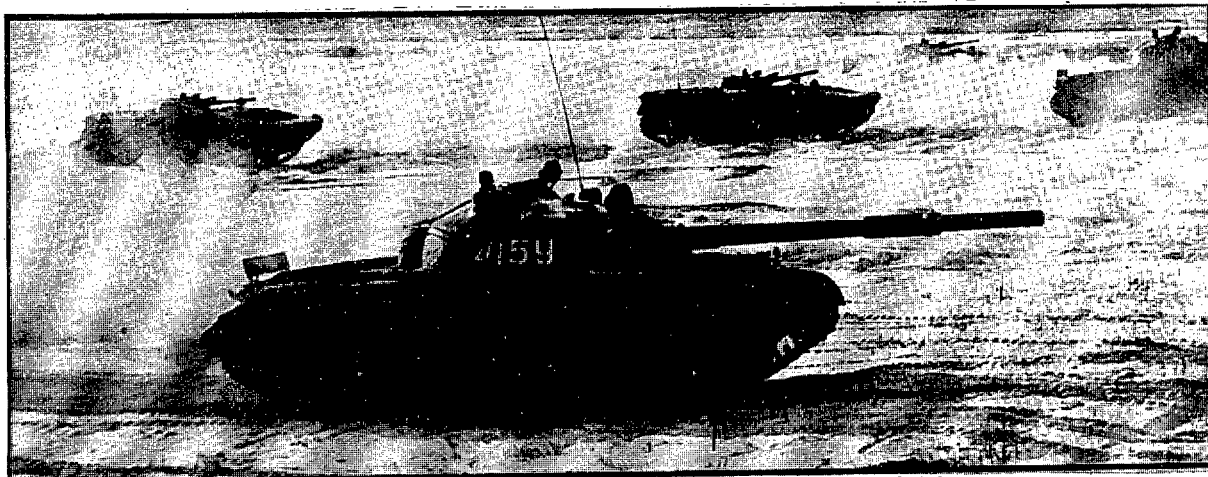
Quizá uno de los rasgos más interesantes del mar, a la altura de Noruega septentrional, es el de sus ventajas y limitaciones para el empleo de submarinos. Un oficial superior de la Marina noruega indicó en su cuartel general de una región septentrional, que allí donde la corriente del Golfo choca con las aguas frías del Artico, que se mueven hacia el sur, la corriente cálida que avanza hacia el norte no sube a la superficie sino que se hunde en la mar, cosa que utilizan los submarinos en todo el Artico, para protegerse bajo el "escudo" batitérmico así producido. Aún más interesante, afirmó, es que hacia el norte y hacia el este, desde Tromso, incluyendo el mar de Barents, el mar tiene muy poca profundidad, desde 350 m. a sólo 50 m.; muchas zonas del mar de Barents tienen sólo 100 m. de profundidad. También dijo que existe una ostensible ruta submarina - para salir del mar de Barents hacia el mar de Noruega, un canal de 500 m. de profundidad que corre paralelo a la costa hasta que las aguas se hacen repentinamente mucho más profundas en un acantilado submarino que da salida al mar de Noruega desde Tromso.

En caso de ser utilizados esos fiordos -que pueden ser minados fácilmente y, en ciertos casos, de antemano- para llevar a cabo operaciones anfibas limitadas, las lanchas de desembarco quedarían expuestas a los ataques aéreos a lo largo de considerables distancias, pues las mejores playas de desembarco están en las cabeceras de los fiordos. Sin embargo, el empleo de los grandes buques de desembarco (ya sean de tipo militar o de tipo civil) para el transporte de vehículos o equipos no anfibas, está mucho más limitado aún, pues Noruega septentrional sólo tiene un puerto con suficiente calado y superficies duras que permita la descarga de vehículos por rampa.

Desde el punto de vista geográfico, el sur de Noruega, más templado, tiene interés principalmente porque sirve de apoyo a SACLANT para sus grupos de combate de portaviones y porque, en caso de movilización, proporciona los primeros refuerzos para la zona norte. Alberga también la sede del gobierno noruego. Es de naturaleza montañosa y la mayoría de su población habita en torno a los largos fiordos en los que se encuentran numerosos puertos.

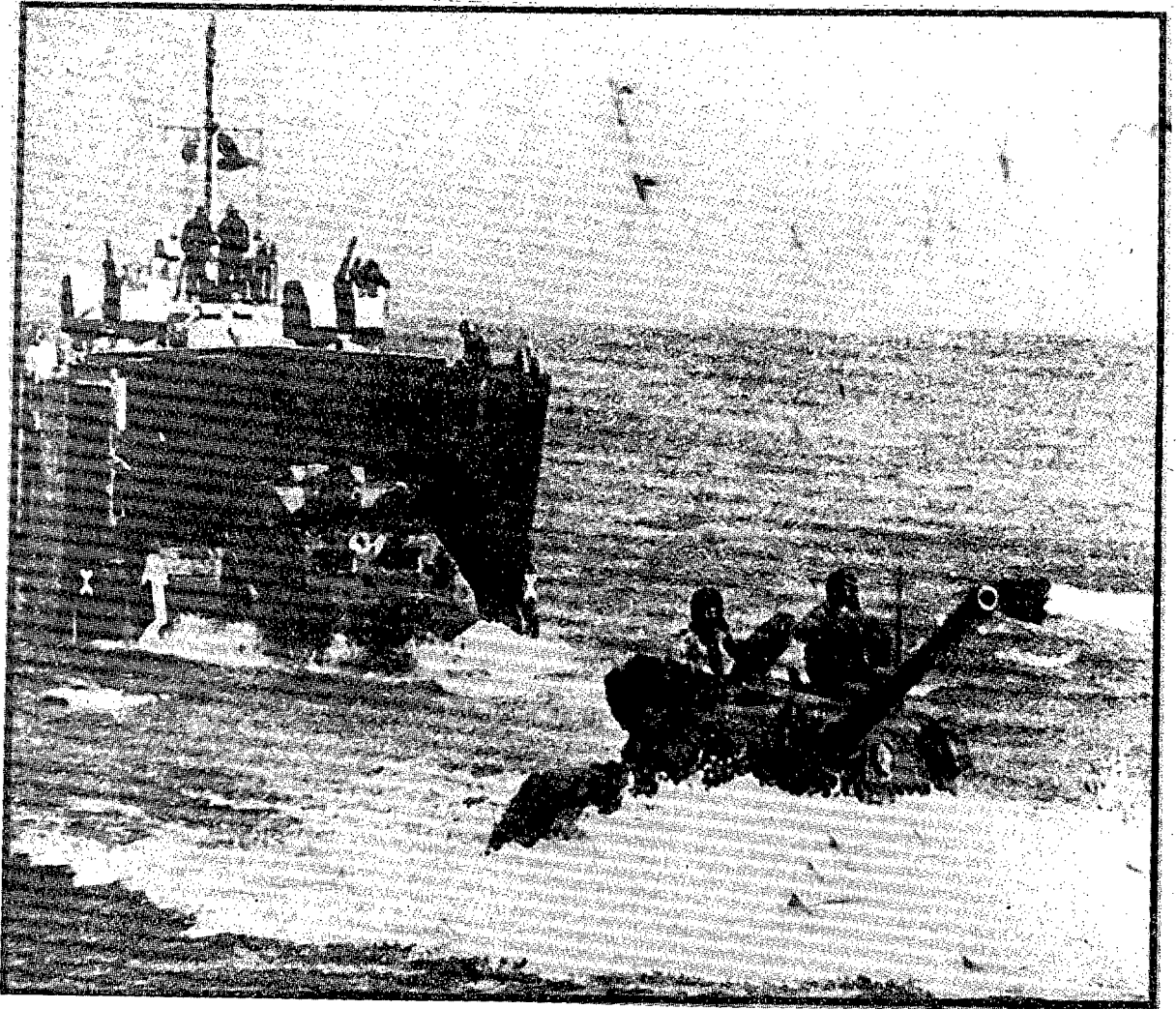
La población de la zona de BALTAP, en Dinamarca y Schleswig-Holstein, es más del doble de los escasos cuatro millones de noruegos. Entre las islas danesas hay cuatro vitales pasos internacionales: el Sund (entre Zealand y Suecia); el estrecho de Fehmarn (entre Lolland y la isla de Fehmarn), que lleva al Gran Belt (entre Zealand y Funen); y el Pequeño Belt (entre Funen y la península de Jutlandia). La isla danesa de -

Bornholm entre las costas de Suecia y Polonia, es uno de los principales puestos de alarma lejana de la OTAN.

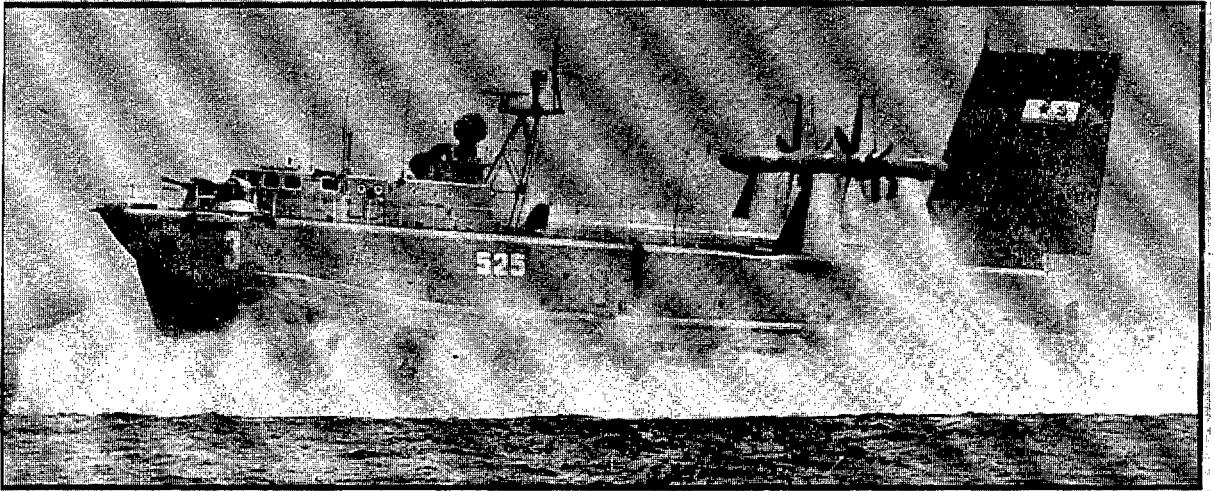


Elementos soviéticos de carros e infantería mecanizada efectuando un ataque. El mando AFNORTH estima que, en caso de conflicto, pudieran ser lanzadas siete divisiones del Pacto de Varsovia en una ofensiva inicial contra Schleswig-Holstein y Jutlandia, contando con un fuerte apoyo aéreo. Antes de proceder al refuerzo del dispositivo de la OTAN en la zona considerada, se enfrentaría con el atacante la potente 6^a división de infantería mecanizada alemana y la división de Jutlandia danesa. Se cree que, al mismo tiempo, las fuerzas anfibias y aerotransportadas del Pacto se lanzarían al asalto de las islas danesas para adueñarse de los estrechos del Báltico.

Las islas danesas, Jutlandia y Schleswig-Holstein son llanas y excepto los obstáculos acuáticos, facilitan el empleo de carros en cualquier estación del año. Tanto para la OTAN como para el Pacto de Varsovia, su importancia geomilitar consiste en que son una zona de tránsito, una barrera, una zona de vigilancia y una zona de reunión y base para los ataques de flanco lanzados contra la RFA. Sería esencial para el Pacto de Varsovia, si desea apoderarse de los estrechos, neutralizar primero la fuerza aérea alemana y la aviación naval situadas en Schleswig-Holstein, y después, las potentes unidades navales alemanas del Báltico. Es posible un ataque terrestre contra Schleswig-Holstein, pero la península es relativamente estrecha y apenas habría espacio para más de tres divisiones en línea. Los desembarcos anfibios del Pacto en la costa oriental



Las fuerzas anfibias del Pacto son más potentes en el mar Báltico que en cualquier otra región con la evidente finalidad de adueñarse de los estrechos bálticos llegado el caso. Tales fuerzas comprenden un regimiento soviético y una división polaca de infantería de Marina y un regimiento alemán de infantería mecanizada adiestrado especialmente para ese tipo de operaciones. El hecho más alarmante es que el Pacto dispone de suficientes buques mercantes para transportar una división más en una segunda oleada de asalto.



Durante el ejercicio anfibio realizado en 1977 en la isla de Rügen, la infantería de Marina soviética utilizó por primera vez este gran aerodeslizador de salto de la clase "Aist", capaz de llevar a tierra en un solo viaje a toda una compañía. El empleo del aerodeslizador es muy ventajoso en el mar Báltico, ya que permiten reducir grandemente el tiempo de transporte desde el buque principal o el punto de embarco, así como utilizar para el asalto playas que de otro modo serían inaccesibles.

de la península, al norte de Fehmarn, requerirían controlar el estrecho de Fehmarn y la bahía de Kiel, mientras que en Zealand sólo son posibles en dos o tres lugares, a menos de utilizar aerodeslizadores. Dada la naturaleza confinada de los estrechos, es fácil su bloqueo mediante campos de minas que, en caso necesario, podrían ser establecidos con ayuda de aeronaves.

La amenaza.

Desde el punto de vista de Moscú, Murmansk y Leningrado, las fuerzas soviéticas y del Pacto de Varsovia que se enfrentan a las de AFNORTH pueden considerarse como el mínimo indispensable para proteger las bases navales estratégicas de la península de Kola y los astilleros del mar Blanco contra el ataque o el bloqueo de la OTAN, para proteger los puertos y ciudades principales del Báltico contra los ataques aliados y para garantizar la libertad de acceso al Báltico a través de las aguas internacionales, en el caso de hostilidad manifiesta de la OTAN. La necesidad que tienen las unidades de la Flota del Norte de rodear toda Noruega para llegar a las instalaciones navales del Báltico, apenas se ha solucionado con la construcción del canal del mar del Norte, que enlaza Belomorsk con Leningrado, pues este canal permanece helado cuatro meses al año, tiene veinte sistemas de esclusas y no tiene capacidad para buques de guerra de gran tamaño. Los submarinos que son transportados entre el mar Báltico y el mar Blanco a través de este canal, lo son a bordo de buques de carga

Comparadas con las relativamente insignificantes fuerzas existentes en tiempo de paz en Noruega y Dinamarca, y teniendo presente las dificultades que hay para reforzarlas, resulta inmediatamente evidente, al menos para los occidentales, que los soviéticos y sus súbditos del Pacto de Varsovia han creado una capacidad de operaciones ofensivas contra ambos países escandinavos y Schleseig-Holtein, que, en primer lugar, es totalmente innecesaria, dada la naturaleza defensiva de las fuerzas armadas alemanas, noruegas y danesas y, en segundo lugar, es mucho mayor de lo que sería necesario si su única finalidad fuese la protección de sus puertos y garantizar el acceso a los mismos, frente a las fuerzas de la OTAN desplegadas en tiempo de paz.

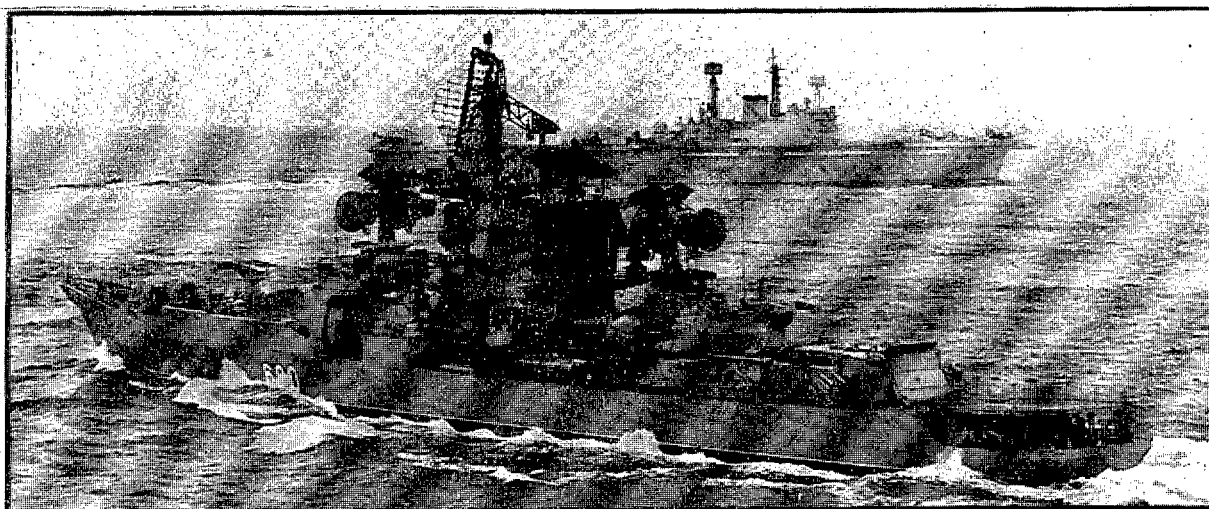
• La península de Kola. Esta península constituye la parte septentrional del Distrito Militar de Leningrado y presenta una importancia excepcional para los soviéticos. No sólo alberga a la Flota del Norte, sino que es el territorio continental soviético más próximo al mar de Barents, desde el cual pueden lanzar los submarinos de clase Delta sus misiles SS-N-8 y otros SLBM más modernos contra los EE. UU. Además protege los principales astilleros soviéticos de Severodvinsk y el gran puerto de Arkangelsk, en el mar Blanco. Quizá todavía sea más importante para la URSS. el hecho de que la península de Kola se encuentre en la zona de paso de varias posibles trayectorias de los misiles Balísticos intercontinentales norteamericanos "Minuteman", y en la encrucijada desde el norte del mar de Noruega hacia Leningrado, Moscú, Smolensko, Kiev, Jarkof, Nikolayef, Odesa, Sebastopol y otros puertos del mar Negro. Toda esta zona vital de la URSS. occidental, incluyendo el mar Negro, puede estar bajo el alcance de los misiles balísticos lanzados desde submarino: los franceses M-20, los británicos "Polaris A3" y los "Poseidón" norteamericanos, lanzados por los submarinos en inmersión, situados entre el cabo Norte noruego y Svalbard. Se encuentra también en una de las probables rutas de aproximación de los bombarderos estratégicos de la OTAN.

Por todo lo anterior, la península de Kola alberga varios radares soviéticos de alarma remota (incluyendo algunos de tipo "Hen House", de fase variable, pertenecientes al sistema ABM que protege Moscú), así como importantes bases aéreas para los aviones de interceptación de PVO Strany (Defensa Aérea del Territorio Nacional). En realidad los aviones AEW Tu-126 "Moss" entraron en servicio por primera vez en esta zona, para conducir a los supersónicos Tu-28P "Fiddler" en sus interceptaciones sobre el océano Artico. A este propósito, cabe recordar la destrucción, en 1977, del Boeing 707 de Korean Airlines, que sobrevolaba esta región.

Existen 19 aeródromos abiertos todo el año en la península de Kola. "PVO Strany" dispone de unos 340 aviones de combate en el Distrito Militar de Leningrado, con unos 100 cazas de todo tiempo en Kola entre estos aviones existen MiG-25 "Foxbat" y MiG-23 "Flogger B", así como los Tu-28, que operan generalmente desde bases principales situadas en Monchegorsk y Tacmir, a unos 100 kms., al sur de Murmansk.

La fuerza aérea de la Flota del Norte está compuesta por unas 320 aeronaves, de las que 80 son helicópteros y 50 son transportes. Los restantes 190 incluyen unos 60 de ataque a gran distancia, 55 de lucha antisubmarina y 75 de reconocimiento marítimo y CME, siendo cerca de la

Se cree que los principales buques de guerra de la Flota del Norte son 32 cruceros y destructores, 70 fragatas y buques de escolta, otros 36 buques descritos como "ofensivos" y unos 300 buques auxiliares de distintos tipos. La Flota está dispersa en bases situadas al este de Pechenga, con su cuartel general en Severomorsk. El grueso de los buques de superficie tiene como misión la protección de los submarinos.



El crucero lanzamisiles "Almirante Makarod" de la clase "Kresta II", de la Flota del Norte, permaneció a proximidad del último portaviones británico, el "Ark Royal", durante las grandes maniobras "Northern Wedding" efectuadas por la OTAN en Septiembre de 1978. El "Ark Royal" ha sido retirado ya del servicio. La Flota del Norte es de lejos la más potente de las cuatro escuadras soviéticas y comprende el 77% de la fuerza submarina rusa.

Respecto a las fuerzas terrestres de la península de Kola, existe una reducida fuerza de misiles estratégicos, con un total de diez silos lanzadores de misiles MRBM SS-5 "Skean", en dos instalaciones al sur de Murmansk. En la península se encuentran dos divisiones motorizadas de categoría 1, dotada cada una de unos 14.000 hombres y 266 carros de combate medios. Una de ellas está situada entre Pechenga y Murmansk, y la segunda está a unos 200 kms., más al sur entre Alakurti, en la frontera finlandesa y Kandalaksya, en el mar Blanco. Murmansk, Alakurti y Kandalaksya están unidas por una buena carretera nueva, que prosigue a través del norte de Finlandia y llega a Finnmark en la zona central, donde se une a la E. 6, carretera costera noruega, en Banak; aquí se encuentra la más importante base avanzada aérea noruega, en la cabecera del largo fiordo de Porsanger, que llega hasta el mismo cabo Norte.

mitad distintas versiones del Tu-16 "Badger". La mayor parte de ellos operan desde aeródromos situados en Kola. Los bombarderos "Backfire" han sido también desplegados en la península, aunque hasta ahora sólo en forma temporal.



Se cree que en las primeras fases de un conflicto los bombarderos Tu-16 "Badger" y "Backfire" de las fuerzas aeronavales soviéticas basadas en el Báltico y en la península de Kola atacarían utilizando misiles de gran alcance, las unidades navales y las instalaciones costeras de la OTAN.

Según informaciones procedentes del departamento de Defensa norteamericano, el 19 de Septiembre de 1978, la Flota del Norte poseía un total de 198 submarinos cerca del 77% de todos los submarinos de la URSS. Al parecer cincuenta y uno de los submarinos de la Flota del Norte son de accionamiento nuclear y están provistos de misiles balísticos (principalmente son de las clases "Yankee", "Delta I, II y III"; se cree que los submarinos gigantes de la nueva clase "Typhoon" estarán en servicio principalmente en la Flota del Norte); 44 son de accionamiento nuclear, del tipo de misil de crucero (principalmente de las clases "Echo II" y "Charley") para ataque contra buques; la asombrosa cantidad de 29 son submarinos de ataque antisubmarino, con propulsión nuclear (principalmente de las clases "Alpha", "Echo I", "Victor II" y "November"), para atacar a los SSBN occidentales; los restantes 74 submarinos son de propulsión ordinaria, armados con torpedos, para misiones de ataque y patrulla costera.

Las dos divisiones motorizadas de Kola están apoyadas por una brigada de artillería, una brigada de lanzacohetes, con misiles SCUD B de 300 kms., de alcance, un regimiento de defensa aérea, con misiles antiaéreos SA-4, y cierto número de fuerzas especiales. Un ejército soviético consta normalmente de dos a cinco divisiones, y las dos divisiones de la península pueden ser reforzadas al menos por otras cuatro procedentes de la zona meridional del Distrito Militar de Leningrado, después de la movilización. Entre éstas se incluye una división aerotransportada de categoría 1 y seis divisiones motorizadas más, aunque estas últimas son de categoría 2 y 3 (es decir, con el 50-75% de su material pesado y el 10-50% de su personal, antes de la movilización). La división aerotransportada puede desplazarse inmediatamente y cuatro de las divisiones motorizadas tardarían una semana en completarse y de 5 a 7 días en ser transportadas por tierra hacia el norte. Los observadores occidentales sustentan la opinión de que las fuerzas soviéticas actuales podrían conquistar Finnmark sin necesidad de recibir refuerzos, pero que sería preciso reforzar las dos divisiones de la zona norte, con tropas procedentes del sur del Distrito Militar o de otra parte, antes de lanzar una ofensiva con objetivos más amplios, lo que daría a los noruegos un plazo de 48 horas (a no ser que dichos "refuerzos" se hallasen ya en el norte "efectuando maniobras" o llegasen por vía aérea).

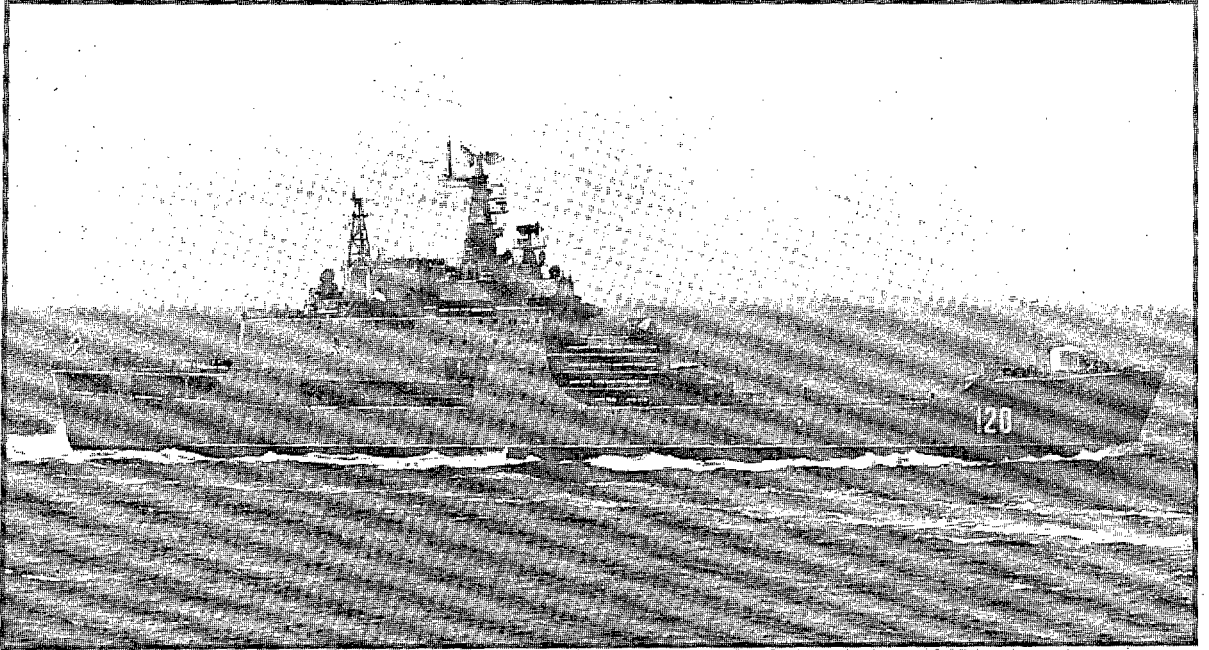
El 13º Ejército Aéreo Táctico del Distrito Militar de Leningrado está desplegado principalmente en la zona meridional, aunque sus aviones pueden variar de situación en breve plazo. Dispone de 320 aeronaves de las que 120 son cazabombarderos; una gran parte del resto son helicópteros. En la península de Kola solo están permanentemente los aviones de reconocimiento y de transporte; 16 de los 19 aeródromos de empleo en todo tiempo son lo suficientemente grandes para recibir refuerzos transportados por aire.

Pechenga, a sólo 10 kms., de la frontera noruega, es la base de partida más probable para un ataque frontal directo por tierra contra Finnmark, y también para ataques anfibios a lo largo de la costa. Estos ataques se desarrollarían posiblemente en combinación con una penetración doble envolvente a través de Finlandia a cargo de la segunda división motorizada, en dirección a Banak (y también posiblemente al próximo aeródromo de reserva de Alta) y a Bardufoss, situado al interior de Tromsø. Al ser la base avanzada de la división motorizada más septentrional en Pechenga se hallan situados dos regimientos motorizados al completo dotado cada uno de más de 100 transportes acorazados de personal y 40 carros medios, así como artillería orgánica y defensa AA. terrestre; el re

gimiento divisionario de carros, con 95 carros medios, algunos de los cuales "podrían ser los nuevos carros T-64 o T-72" según los observadores noruegos; los elementos avanzados del regimiento de artillería divisionaria y del regimiento de defensa aérea de SA-4, a nivel de ejército; así como un regimiento de Infantería de Marina formado por tres batallones de infantería (con transportes acorazados y 20 carros ligeros anfibios PT-76) y un batallón de carros con 10 carros medios. El regimiento de Infantería de Marina puede ser transportado en una sola oleada por los ocho barcos de desembarco que han quedado en Pechenga desde que hace tres años se realizaron las últimas maniobras importantes de desembarco anfibio, mientras que la división motorizada de segundo escalón requiere 24 modernos buques de transporte del tipo "roll-on/roll off (Ro-Ro)" para su transporte marítimo. Aunque existe una sola unidad de este tipo en el extremo septentrional de la URSS., con la prevista entrada en servicio de los nuevos buques de desembarco "Ropucha" y los grandes "Ivan Rogov", se ampliará considerablemente el radio de acción y la capacidad de transporte de las fuerzas anfibas soviéticas. Algunos consideran que una de las principales misiones de los nuevos portaaeronaves de la clase "Kiev" de la Flota del Norte, además de la guerra antisubmarina, es la de proporcionar apoyo aéreo a las citadas operaciones a lo largo de la costa noruega -en particular desde la puesta en servicio del sucesor del aparato VTOL de la primera generación Yak-36 "Forger"-, en las que el apoyo pesado por el fuego naval (bombardeo de las costas) puede ser realizado por los cañones de gran calibre de los viejos cruceros de clase "Sverdlov" de la Flota.

Si bien Pechenga es una importante base terrestre y naval, el aeródromo más próximo está a 18 kms., al sur, cerca de Loustari. En él se encuentran permanentemente de seis a ocho aviones de transporte y guerra electrónica Antonov An-12 "Cub", tetramotores, junto con un pequeño número de helicópteros de transporte Mi-8.

Por último, en la misma frontera hay unos 1.400 ó 1.500 guardias fronterizos de la KBG; su principal misión es evitar las deserciones y efectuar patrullas ordinarias. En ocasiones utilizan vehículos oruga GTR muy buenos sobre la nieve dura pero "bastante inútiles en primavera", según los observadores noruegos, pues se atascan y es preciso librarlos utilizando los troncos que llevan específicamente para esta tarea. Los guardias fronterizos carecen de helicópteros y generalmente su armamento es ligero; disponen también de lanchas basadas en Pechenga, para misiones de vigilancia costera.



El año pasado fue puesto en servicio en la Flota del Báltico soviética este primer buque de desembarco "Ivan Rogov", de un desplazamiento estimado en unas 13.000 toneladas. Esta unidad, mucho mayor que las del mismo tipo vistas anteriormente en la flota soviética, puede transportar un batallón completo de Infantería de Marina. La nave posee una cubierta de pozo con una rampa a proa y una amplia puerta estanca a popa, en la que pueden ser alojados vehículos terrestres, lanchas de desembarco o aerodeslizadores.

● Los accesos del Báltico. Es más difícil valorar la capacidad de las fuerzas que podría utilizar el Pacto de Varsovia para intentar apoderarse de los accesos al Báltico, a causa de la proximidad del frente central, de la necesidad de mantener fuerzas del Pacto en reserva para atacar a los suecos, si fuese necesario, y también para conquistar al menos una parte del sur de Noruega. La indicación más clara de sus intenciones viene proporcionada por la potencia extremada de sus fuerzas anfibas y aerotransportadas que están establecidas en esta zona: un regimiento soviético y una división polaca de Infantería de Marina, un regimiento motorizado alemán, instruido en operaciones anfibas, y una división polaca aerotransportada.

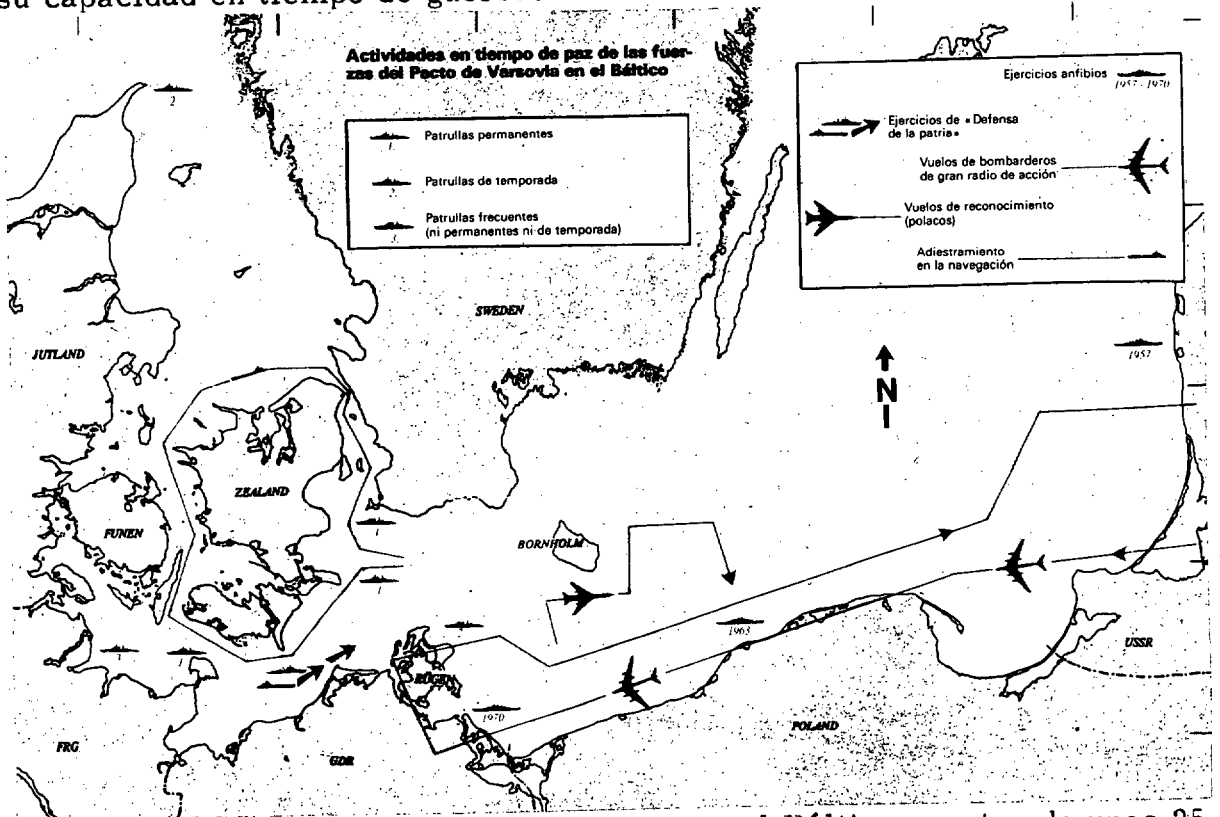
Existen en dicha zona algunas fuerzas especiales de Reydiviki, para efectuar acciones subversivas y de sabotaje anticipadamente a un ataque. Al parecer, los soviéticos disponen de un regimiento Reydiviki en Neuruppin (RDA) y de un batallón reforzado en Polonia, mientras que los alemanes poseen dos batallones especiales aerotransportados en Rügen y se piensa que los polacos tienen por lo menos, un número similar. Según informaciones procedentes de la prensa neutral, está confirmado el hecho que estas unidades visten frecuentemente los uniformes y hablan los idiomas de los ejércitos occidentales. Posteriormente se supo que durante los últimos 18 meses había duplicado el número de unidades Reydiviki estacionadas en primera línea en los países satélites de la URSS.

Además de la fuerzas anfibias especializadas, el Pacto de Varsovia posee en el Báltico capacidad suficiente en barcos mercantes de tipo "Ro-Ro" para poder transportar una división más en la segunda ola. Las fuerzas anfibias se entrenan con regularidad, con unidades aerotransportadas y amplio apoyo aéreo y naval, en maniobras de ataque sobre Rügen, a menudo con tiempo difícil. Durante las últimas maniobras de 1977, por ejemplo, se lanzaron 1.200 paracaidistas con vientos de más de 30 nudos, sufriendo numerosas bajas.

Aunque las maniobras del Pacto son de envergadura multinacional y afectan a los tres ejércitos, no existe todavía verdadera coordinación entre éstos, y las fuerzas anfibias de las diversas naciones embarcan por separado sus propios buques. Aunque las maniobras de 1977 fueron planificadas por el general alemán Kessler, el jefe supremo fué, como siempre un ruso. En 1978 no se desarrollaron en Rügen estas maniobras, aunque en lugar de ellas se efectuó un ejercicio de cuadros y se utilizaron buques de la clase "Ivan Rogov", así como barcos mercantes "Ro-Ro", en un importante ejercicio anfibio realizado en el Báltico oriental.

Si se excluyen las fuerzas anfibias y aerotransportadas, que en su mayoría atacarían las islas danesas, existe un total de 13 divisiones del ejército (en su mitad son divisiones acorazadas) situadas en el norte de la RDA y en Polonia. Es de esperar que una mitad de éstas se utilice en cualquier ataque terrestre contra Schleswig-Holstein y la península de Jutlandia, a menos de que sean transferidas al Frente Central. Si las prioridades lo exigieran, podrían ser rápidamente reforzadas, por tierra o aire, desde la URSS. occidental, en especial desde la zona costera del Distrito Militar del Báltico, donde las originales siete divisiones se han transformado recientemente en diez (tres acorazadas, cuatro motorizadas y tres de artillería). Los soviéticos efectúan anualmente la rotación de unos cien

mil hombres del Grupo de Fuerzas Soviéticas en Alemania por medio de Aeroflot, sin perturbar el tráfico civil ordinario, lo que es una indicación de su capacidad en tiempo de guerra.



Las fuerzas navales del Pacto en el Báltico constan de unos 25 destructores, de tipo normal o armados con misiles, dos cruceros convencionales y otros 25 buques de escolta. Existen unos 250 dragaminas, unos 260 buques rápidos armados con misiles y 50 submarinos. En el mapa se muestran sus rutas de patrulla en la bahía de Kiel, alrededor de las islas danesas y en Skagerrak.

Para apoyar las operaciones terrestres y anfibias contra Dinamarca y Schleswig-Holstein, el Pacto de Varsovia cuenta con 410 cazabombarderos y 300 aviones para superioridad aérea, muchos de los cuales son los modernos Su-20, MiG-27 y MiG-23. Parece probable que muchos de éstos procederían del 37º Ejército Aéreo Táctico soviético de Polonia, para evitar la debilitación del frente central. También parece probable el empleo de unidades de la fuerza aérea naval soviética del Báltico para atacar a los buques alemanes y daneses, las bases navales y los aeródromos, utilizando misiles "stand-off". Estas unidades incluyen en la actualidad un escuadrón de bombarderos "Backfire", además de los Tu-16 "Bad

ger" y de los supersónicos Tu-22 "Blinder". Los objetivos fijos pueden ser atacados probablemente por aviones Su-19 "Fencer" o por misiles tierra-tierra desde la RDA.

En conjunto la amenaza existente contra la zona del AFNORTH parece más grave que la ejercida contra la del BALTAP. Es muy difícil que Noruega sea invadida desde el Norte por vía terrestre o anfibia, a menos de que sean reforzadas previamente las unidades estacionadas en la península de Kola.

Sin embargo la zona del BALTAP (en particular Dinamarca, con sus defensas insuficientes) podría ser víctima de operaciones subversivas, arrasada por oleadas de aviones o misiles, y ocupada inmediatamente por fuerzas aeroportadas y anfibia del Pacto de Varsovia, con tanta prontitud que la movilización no podría ser efectuada y que SACEUR se vería incapaz de determinar la importancia de los refuerzos necesarios, los cuales no dispondrían siquiera del tiempo preciso para ser empeñados en el combate.

EL MEJORAMIENTO ES VITAL PARA LA OTAN

El principal objetivo de la OTAN , consistente en disuadir a la Unión Soviética y al Pacto de Varsovia de efectuar una acción ofensiva contra Europa occidental, depende fundamentalmente de cómo se perciba en Moscú la resolución Política y la capacidad militar de los quince países aliados para defenderse a sí mismos y recíprocamente. Aunque, naturalmente, existen otros muchos factores que los soviéticos deben considerar, el signo del saldo del "balance militar" ha de influir predominantemente en la decisión del Kremlin para pasar o no desde el actual nivel de agresión ideológica hasta una ofensiva militar a plena escala.

Los estrategas de la OTAN opinan generalmente que cualquier ofensiva del Pacto de Varsovia, una vez desencadenada, tendría por objeto la conquista de toda Europa occidental. Se considera poco probable una invasión aislada en el flanco septentrional de la OTAN; por el contrario, los soviéticos habrían de ocupar todo el norte de Noruega a fin de permitir el libre paso hacia el Atlántico del creciente número de submarinos de ataque de la Flota del Norte rusa, cuya misión esencial consistiría en cortar las vitales líneas para el envío de refuerzos pesados desde los EE.UU. Además, para que las unidades de la Flota del Norte (excepto los submarinos SSBN, que operarían desde el inmediato mar de Barents) puedan actuar prolongadamente en alta mar, es preciso asegurar su acceso a las instalaciones básicas de mantenimiento, reparación y reabastecimiento, de las que sólo disponen en el Báltico.

Los accesos del Báltico son también esenciales para los soviéticos por otras dos razones: si la península de Jutlandia estuviese en poder de la OTAN, constituiría una base desde la cual podrían lanzarse contraataques hacia el flanco derecho de cualquier penetración del Pacto a través de la llanura septentrional alemana; además, cerraría una de las rutas más favorables de los bombarderos estratégicos soviéticos que tienen como objetivo las bases militares y las instalaciones portuarias - en las Islas Británicas y en las costas del mar del Norte y del canal de la Mancha.

En estos términos, si se inicia realmente una guerra en Europa, no sólo serán atacadas las fuerzas de AFNORTH, sino que lo serán desde un principio. Si la alerta no se anticipa lo suficiente, habrán de soportar lo más recio del ataque inicial de una doble ofensiva, contra - Noruega septentrional y contra los accesos del Báltico, con las fuerzas nacionales actualmente "in situ", y después habrán de competir en cierta manera con las fuerzas del Frente Central y del Flanco Meridional, - para obtener los refuerzos que SACEUR esté dispuesto a empeñar en los primeros momentos de la guerra.

¿Cuales son, entonces, las fuerzas disponibles en Europa - septentrional para esta acción inicial de contención y qué disuasión pueden ejercer.?

Fuerzas de la OTAN en la zona.

● Noruega septentrional.- Desde su Cuartel General conjunto en Reitan, cerca de Bodö, el teniente general Tonne Huitfeld, comandante noruego de las Fuerzas Aliadas de Noruega Septentrional (COMMON), es el responsable de la defensa de Finnmark, Troms y Nordland, cuyos cuarteles generales subordinados se encuentran respectivamente en Alta, Bardufoss y Bodö. En tiempo de paz, el COMMON es responsable ante el Jefe de la Defensa (CHOD) de Noruega, general Sverre Hamre; pero si el Gobierno decide transferir el mando a la OTAN (en principio, siempre - que se declare el estado de "alerta reforzada"), El COMMON se convierte en uno de los principales mandos subordinados al CINCNORTH. El mando operativo de las unidades de defensa aérea en toda Noruega está ya asignado al CINCNORTH en tiempo de paz.

Teniendo presente la gran extensión de Noruega septentrional y su escasa población de 450.000 habitantes, los 10.000 hombres de las fuerzas permanentes noruegas allí desplegadas deben situarse con sumo cuidado. El principal esfuerzo defensivo noruego se localiza de hecho - en el condado de Troms, frente al saliente finlandés, y en la zona de Bodö. La guarnición del sur de Varanger, en la zona fronteriza con la URSS, - consiste solamente en un batallón reducido de infantería, con 450 hombres. No obstante, los 120 hombres de la compañía fronteriza constituyen una unidad de élite; la mitad de su personal es voluntario selecto y el resto está también seleccionado. Por limitaciones presupuestarias, escasean lamentablemente en este batallón las armas contracarro modernas; se

utilizan los "Carl Gustaf" y cuatro lanzadores de misiles TOW. Uno de los más recientes perfeccionamientos ha consistido en montar un pequeño número de morteros de 81mm. en vehículos para nieve Bv 202, con lo que se obtiene movilidad y un firme asentamiento de la placa base. Se indicó que, además de un mayor número de helicópteros y el aumento en armas de defensa antiaérea, lo que realmente hacía falta era un escuadrón de carros NM 116 (carros M24 "Chaffee" modificados en Noruega y armados con cañón contracarro de 90 mm.) y un escuadrón de vehículos de reconocimiento.

Teniendo en cuenta la situación geográfica, el personal y el material en el extremo septentrional de Noruega, sería ilusorio suponer que la guarnición del Sur de Varanger podría hacer otra cosa que hostigar a una potente fuerza soviética invasora. El valor de esta guarnición estriba principalmente en el apoyo moral que presta a la población local y como alambrada de alarma contra los soviéticos, a fin de impedirles su simple penetración en Noruega sin encontrar resistencia alguna y obligarles a utilizar cierto grado de violencia, lo que produciría automáticamente una intensa reacción por parte de Noruega y de la OTAN. Desde un punto de vista puramente militar, sería razonable dejar que los rusos penetrasen en el norte de Noruega hasta donde pueda permitírseles hacerlo, y separarles después de sus bases e instalaciones de apoyo de la península de Kola, antes de empeñarse contra ellos con fuerzas mayores. Se supone, evidentemente, que los rusos pueden "convencer" a Finlandia y a Suecia para que adopten una postura más o menos neutral, y las dudas - que en Moscú existen al respecto son un importante factor de la seguridad noruega.

Tras la guarnición del Sur de Varanger, existe en Porsanger un batallón con unos 1.000 hombres; en Bardufoss, condado de Troms, se halla la Brigada del Norte, con 5.000 hombres, que incluye un escuadrón de carros "leopard 1" y una batería de obuses autopropulsados M109 de 155 mm.

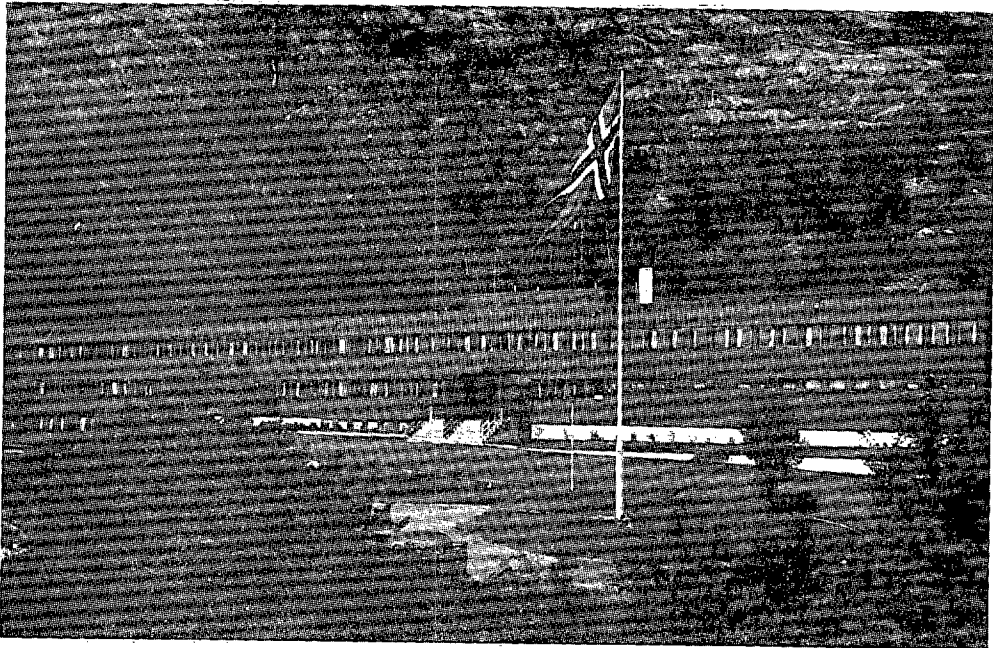
La Brigada del Norte coincide con el cuartel general del Jefe de la defensa del área de Troms (COMDEF TROMS), quien manifestó que la preparación es la máxima prioridad de sus tropas; indicó que constantemente se despliegan en el campo unidades de la Brigada del Norte para realizar ejercicios y que la brigada completa realiza tres maniobras al año (en invierno, en pleno verano y en otoño), durante un total de 70 a 80

días y noches. Cada dos años participa la brigada en las maniobras "Expres" de la OTAN, durante las cuales llegan refuerzos aliados a esta zona. Durante los intervalos entre tales maniobras, llegan regularmente algunas unidades aliadas para efectuar instrucción de guerra en montaña y ártica (MAW), en especial las unidades de la 3ª Brigada de comandos, de la Infantería de Marina británica; dos grupos completos de comandos, un regimiento logístico, un regimiento de artillería de apoyo inmediato y el cuartel general de la Brigada; esta Brigada está almacenando en esta zona parte de su material para guerra MAW (en particular sus nuevos Bv 202). Es alentador que los especialistas MAW de la Infantería de Marina norteamericana comienzan a venir también a ejercitarse, aunque todavía en número muy reducido (hasta nivel de compañía). El COMDEFTRONS afirmó que la Brigada del Norte "tiene buena capacidad contracarro con sus M-72LAW, pues el terreno produce un efecto de canalización", pero dijo también que él está "muy interesado en las minas de dispersión que compensan su falta de personal". Según informaciones publicadas, los aeródromos de Bardufoss, Andsya y Bodöestan defendidos cada uno por una batería de cañones antiaéreos Bofors de 40 mm.L70, que pertenecen a la Aviación, y, mientras se espera la adopción de 40 sistemas de misiles antiaéreos "Roland II" que están pedidos (serán entregados "a principios del próximo decenio"), es posible que se utilicen para la defensa de los aeródromos los seis misiles SAM, RBS-70 suecos, del Ejército para defensa a baja cota, adquiridos para evaluación. De las conversaciones sostenidas con los usuarios, parece que el Ejército preferiría adquirir los "Stinger" de General Dynamics, en vez de un mayor número de RBS-70. El Ejército utiliza también, para defensa aérea a baja cota, los L70 y los cañones alemanes Rh202 de 20 mm. en montaje monotubo.

En ambas bases aéreas de Andsya y Bodö están estacionados un escuadrón de "Leopard 1" y una batería de artillería con M109. Andsya es la base principal de operaciones de la escuadrilla de cinco aviones noruegos P3B-Orión, para patrulla marítima a gran distancia, recientemente modernizados, que cubren el mar de Noruega junto con otros aparatos aliados, como los aviones británicos AEW "Shackleton" (que serán sustituidos con los AEW "Nimrod") y envían información al centro de mando de COMMON, así como a sus propias bases.

Según informaciones publicadas, Bodö es la base principal de una escuadrilla de 29 interceptadores F-104G "Starfighter" y de una escuadrilla de 22 aviones CF-104G/D, adquiridos por Noruega a Canadá para misiones de ataque contra buques con misiles "Bullpup". Los aviones

F-104 serán substituidos con los F.16 a partir de 1980; para ataques contra buques, los nuevos aviones estarán posiblemente armados con una versión nueva, lanzada desde aire, del misil "Penguin 3" de Kongsberg, pero mientras tanto, o como una alternativa, pueden instalarse los misiles ASM norteamericanos "Harpoon".



Parte visible sobre el suelo de los edificios del cuartel general conjunto de Noruega septentrional, en Reitan, cerca de Bodö, que contiene distintos centros de operaciones terrestres, navales y aéreas.

Una escuadrilla de reconocimiento aéreo, con 13 aviones RF-5A, está estacionada permanentemente en Bardufoss y hay una escuadrilla, con 16 helicópteros, UH-1B, que opera sobre toda Noruega septentrional. Algunas escuadrillas de cazabombarderos (principalmente F-5) operan de vez en cuando en esta zona, procedentes del Sur. Los tres aeropuertos principales poseen refugios protegidos, abiertos en la roca, para los aviones. Noruega no posee misiles antiaéreos "Hawk" y confía principalmente en la eficacia del sistema de defensa aérea de la Aviación sueca para la cobertura de su flanco contra un ataque aéreo.

La alarma remota de ataques aéreos en Noruega septentrional se basa principalmente en tres estaciones de radar NADGE, situadas en lo alto de las montañas, cuyas antenas son muy vulnerables; existen planes para montar antenas que puedan replegarse dentro de cavidades protegidas, aunque los radares no pueden funcionar cuando están replegados. La cobertura a baja cota está dificultada por la configuración del terreno y parece esencial asignar a esta zona los nuevos aviones británicos AEW "Nimrod" y, posiblemente, los AWACS E-3A de la OTAN. Mientras tanto, la cobertura aérea a baja cota de los accesos marítimos está proporcionada por cinco radares de vigilancia costera naval, enlazados con las células navales de Reitan y Olavsvern (Tromso) y con la célula de defensa aérea de Reitan.

La alarma naval de superficie se efectúa mediante los aviones P-3B "Orion", que patrullan hasta la isla de los Osos, mediante un número limitado de buques de guerra y submarinos noruegos en patrulla, la Guardia Costera y la Guardia Nacional Marítima, recientemente organizada, con numerosos buques de pesca (que van a ser armados con cañones de 20 mm.), y mediante una amplia red de estaciones de observación costeras.

Las defensas de la costa más pesadas están situadas en la zona clave entre Tromso y Narvik, desde Lyugenfjord en el Norde hasta Oføfjord en el Sur; están mandadas desde la base naval de Olavsvern, e incluyen 15 fortificaciones de artillería de costa, estaciones de minado y baterías de torpedos, que protegen o cierran los fiordos y las vías marítimas interiores. Cerca de una mitad están permanentemente en servicio y el resto pueden entrar en servicio rápidamente. La artillería de costa posee cañones de 105 y de 125 mm. y está siendo modernizada actualmente con ayuda sueca (sobre todo, en equipos de dirección de tiro y sensores mejorados). Varias estaciones de minado controlan campos de minas preestablecidos que pueden activarse con un simple pulsador, mientras que en otras existen uno o varios minadores, listos para la acción instantánea en caso de peligro. Las minas también pueden lanzarse desde el aire. Los soviéticos conocen bien esta capacidad minadora y tienen gran número de dragaminas en su Flota del Norte.

Olavsvern es la principal base naval del norte de Noruega, donde se efectúa el mantenimiento avanzado de las lanchas rápidas y submarinos noruegos en instalaciones subterráneas, así como el abastecimiento de combustible y pertrecho a los buques de guerra noruegos y de

la OTAN; sin embargo, no existen en esta base unidades navales permanentes, y el control cotidiano de las Unidades del Norte es ejercido directamente por el Jefe naval de Reitan. La Marina noruega tiene siempre en esta zona varios submarinos, tres flotillas de lanchas patrulleras armadas con misiles "Penguin" y una o dos fragatas lanzamisiles, junto con minadores y un pequeño número de dragaminas y buques de desembarco. Permanecen en Olavsvern el mínimo tiempo posible, pues con el empleo por los soviéticos de los sensores de infrarrojos pueden ser fácilmente descubiertos en los muelles próximos a los acantilados, incluso utilizando redes de enmascaramiento. Por esto, han recurrido a un ingenioso sistema mediante el cual son mucho más difíciles de localizar.

Debido al bajo potencial humano, los noruegos confían principalmente en los refuerzos procedentes del Sur y en la movilización local, así como en las unidades de la Guardia Nacional para aumentar sus fuerzas en Noruega septentrional. Por medio de un sencillo pero eficaz sistema de señales con sirena, puede mobilizarse en 24 horas otra brigada reforzada en Finnmark y dos brigadas más en Tromsø. La Guardia Nacional es especialmente útil para alertar contra las acciones soviéticas de diversión y contra las unidades especiales infiltradas clandestinamente antes de un ataque, y rechazarlas. Los primeros refuerzos nacionales que llegarían desde el sur de Noruega serían dos escuadrillas de caza bombarderos, en pocas horas; la fuerza móvil (un batallón) del Jefe de la Defensa, en menos de un día; y una brigada, al cabo de dos a cinco días. Las dos unidades del Ejército tienen su material previamente almacenado en el Norte. Existe otra brigada designada para llegar en un plazo de cuatro a siete días. La aportación naval del sur de Noruega consiste en tres flotillas de lanchas rápidas lanzamisiles y ocho submarinos de ataque, que pueden llegar al cabo de uno a tres días, y tres o cuatro destructores lanzamisiles, en ocho días. Esto significa que, al cabo de una semana después de haber iniciado la movilización, la fuerza militar en Noruega septentrional puede llegar a comprender 80.000 hombres (incluyendo la Guardia Nacional). La parte correspondiente al Ejército son cinco brigadas, lo que es claramente insuficiente, dada la extensión de la zona, para resistir por su cuenta a un decidido ataque soviético, a menos de que se obtenga la máxima ventaja del clima y del terreno y que se arrebate la iniciativa a los soviéticos, por ejemplo, consiguiendo la superioridad aérea.

• Noruega meridional.- En tiempo de paz, el comandante de Noruega meridional (COMSONOR) tiene solamente a su disposición - una pequeña fuerza, aunque su potencial de movilización es superior al del Norte. Las fuerzas terrestres permanentes constan de 1.200 hombres repartidos entre un batallón de infantería reducido, un escuadrón de carros "Leopard 1", una batería de artillería, una batería de cañones antiaéreos y unas pequeñas unidades acorazadas en los principales aeropuertos. Además, siempre hay unos 2.000 ó 3.000 reclutas en período de instrucción en el Sur.

Las Fuerzas Navales permanentes constan de una o dos fragatas, una flotilla de lanchas rápidas, uno o dos submarinos y dos o tres baterías de costa. La Aviación dispone de tres escuadrillas de cazabombarderos y un número limitado de aviones de transporte, de reconocimiento y de CME, así como una escuadrilla de helicópteros y un grupo de lanzamisiles antiaéreos "Nike-Hercules", que defiende la zona de Oslo. Existen además cinco estaciones de radar NADGE y seis radares de vigilancia costera, en servicio en tiempo de paz.

En caso de movilización, el total de la fuerza puede alcanzar 160.000 hombres en un plazo de 48 a 72 horas, sin incluir la Aviación. Los efectivos del Ejército en el Sur alcanzan entonces un total de nueve brigadas, de las que dos al menos se desplazarán al Norte; dos corbetas, 40 lanchas rápidas, dos submarinos y diez minadores. El número de baterías de costa asciende a 25.

Como Noruega septentrional depende en gran parte de los re-fuerzos procedentes del Sur, la zona de Trondelag, alrededor de Trondheim (donde confluyen las rutas terrestres antes de proseguir hacia el Norte a lo largo de la costa) se convierte en nudo vital; como afirmó el COMSONOR en funciones, general Bratland, "si se pierde Trondelag, - Noruega septentrional quedará ahogada en seguida".

De modo análogo, si se perdiesen las instalaciones navales y aéreas de Bergen y Oslo, sería extremadamente difícil proteger las líneas de comunicaciones marítimas del mar del Norte, apoyar a las unidades navales aliadas y proveer las instalaciones básicas de recepción de los refuerzos aliados para el Sur.

Se afirma que los soviéticos han extendido recientemente - hacia el Sur su línea de defensa naval, que va desde las cercanías de Ber

gen a las islas Shetland e Islandia, y mantienen permanentemente en el mar del Norte varios submarinos, buques de información electrónica, buques de guerra y anfibios. Estas unidades soviéticas proceden de la Flota del Norte y de la del Báltico.

Se indicó que las principales amenazas consistían en ataques aéreos y anfibios contra los puertos y aeródromos de Noruega meridional, que se utilizan para la recepción del grueso de los refuerzos aliados, ya que las instalaciones del Norte no pueden manejar el volumen necesario. Las unidades noruegas han de poder defenderse durante seis semanas, según lo previsto, pero se encontrarán gravemente expuestas a no ser que antes puedan actuar, al menos, los aparatos de defensa aérea en todo tiempo con gran rapidez. Se tiene la impresión de que en Noruega se presta relativamente poca atención a una posible invasión a través de Dinamarca.

● Dinamarca y Schleswig-Holstein. - También Dinamarca depende de los refuerzos para la defensa eficaz contra un ataque en fuerza. Las fuerzas permanentes del Ejército constan de un núcleo de tropas regulares, repartidas en un batallón de infantería en Bornholm y 12 batallones mecanizados (con "Leopard 1"), organizados en dos brigadas en Jutlandia y dos en Zelanda. En caso de movilización, las brigadas de Jutlandia se transforman en una división, por el aumento de una tercera brigada mecanizada (con M113) en 24 horas, con la incorporación de soldados totalmente instruidos, soldados regulares en servicio y personal que ha concluido recientemente los nueve meses de instrucción de reclutas. Las fuerzas de Bornholm aumentan al nivel de brigada reducida, de manera análoga.

En la movilización, se organiza también una reserva del Ejército de Campaña de 41.000 hombres, para añadir otro batallón mecanizado a cada brigada y servir en las unidades de apoyo. También la movilización procura una Fuerza Regional de Defensa de 24.000 hombres, en 21 batallones de infantería y siete de artillería, unidades contracarro, etc., y existe además una Guardia nacional del Ejército compuesta por 56.100 hombres.

Para acelerar la movilización y evitar la acción subversiva causada por informes falsos producidos por el Pacto de Varsovia, el Rey Federico IX promulgó un real decreto en 1952 (modificado en 1961) que parcialmente dice así: "Si, antes del ataque, las unidades de las fuerzas

armadas no han llegado a estar al completo, cualquier ataque lanzado contra Dinamarca ... será considerado como una orden de movilización...

"Al comienzo de las hostilidades y durante el estado de guerra, es probable que se difundan órdenes e informaciones falsas a la población y a las fuerzas movilizadas o combatientes.

"En consecuencia, cualquier orden de desmovilización, de cesar la resistencia, o de interrumpir la movilización o los combates en desarrollo será desobedecida hasta que se establezca debidamente que tales órdenes han sido emitidas por autoridades competentes para ello." Además, el real decreto indica que "las órdenes emitidas por autoridades constitucionales o legales de otro tipo, que se hallen en estado de cautiverio o por otra causa estén privadas por el enemigo de su libertad de acción, serán desobedecidas".

A diferencia de sus compañeros del Ejército, el personal de la Marina danesa es en su mayoría regular. La Marina posee dos fragatas de la clase "Peder Skram", que están siendo modernizadas mediante la adopción de misiles "Sea Sparrow" y "Harpoon"; acaba de recibir la primera de tres corbetas de la clase Niels Juel, con los mismos misiles y con espacio para un sistema de misiles de defensa puntual; ha recibido ocho de diez modernos buques "Willemoes", para ataque y minado armados con "Harpoon"; seis lanchas rápidas minadoras, ocho buques de defensa costera, seis submarinos, siete minadores, ocho dragaminas y siete helicópteros "Lynx WG.13" encargados, con opción a dos más. Las principales bases se hallan en Copenhague en el Sund, en Korsøer en el Gran Belt, y en Frederikshavn en el extremo de la península de Jutlandia, sobre el Kattegat. Hay también dos fortificaciones de defensa de costas, en Sterns, al sur de Copenhague, y en Langeland, dominando respectivamente el gran Belt y la bahía de Kiel.

Entre las misiones de la Marina en tiempo de paz hay dos de especial importancia: la vigilancia, incluyendo la realización de patrullas y las actividades de reconocimiento; y "mediante su existencia en tiempo de paz, obligar a cualquier agresor potencial a adoptar medidas preparatorias que revelen con tiempo suficiente sus intenciones". Según fuentes oficiales, la Marina tiene cinco misiones en tiempo de guerra: vigilancia y reconocimiento avanzados; establecimiento rápido de zonas minadas defensivas (algunas están ya establecidas con anterioridad); participación en la defensa contra la invasión, "incluyendo ataques de penetración con-

tra las aguas dominadas por el enemigo a fin de perturbar la movilidad de las fuerzas enemigas"; seguridad de las líneas marítimas de comunicación entre las islas y de las utilizadas para la llegada de refuerzos y abastecimientos desde el exterior; y la organización del transporte marítimo - para el Ejército.

También la Aviación está formada principalmente por personal regular y posee un total de 114 aviones de combate. Estos constituyen dos escuadrillas de defensa aérea, cada una con 20 aviones F104G - "Starfighter", dos escuadrillas de cazabombarderos, con 19 aviones F-100D/F, una escuadrilla de cazabombarderos, con 20 aviones "Draken" F-35XD, y una escuadrilla de reconocimiento, con 16 aviones "Draken" RF-35XD. Existe también una escuadrilla de transporte, con tres aviones "Hercules" C-130H y ocho C-47, una escuadrilla de búsqueda y salvamento con ocho helicópteros "Sea King" S-61A. Hay seis bases aéreas Alborg, Karup, Skrydstrup, Tirstrup y Vandel, todas ellas en la península de Jutlandia; y Voerlouse, al sur de Copenhague, en Zelanda. Existen también dos unidades de misiles antiaéreos, cada una con cuatro grupos; una con 36 "Nike-Hercules" y la otra con 24 "Improved Hawk"; se encuentran situadas todas ellas en la parte oriental de Zelanda. En Karup se encuentra también el Centro de Operaciones de la Defensa Aérea y el Centro de Operaciones Aéreas Tácticas. En Vedback, justo al norte de Copenhague, está un Centro de operaciones de sector de la red de alarma remota NADGE y un Centro de control e información; se cree que una estación de radar NADGE se halla situada en Bornholm, aunque esto no ha sido confirmado en fuentes oficiales.

Por lo que respecta a nuevos materiales, a principios de 1980 comenzará la sustitución de los F-100 con 58 aviones F-16 de General Dynamics, mientras dejarán de estar en servicio los Nike-Hercules. Cuando se visitó el cuartel general de AFNORTH, se expresó el temor de que los "Nike-Hercules" no fueran substituidos, pero posteriormente Dinamarca se ha unido al consorcio de países de la OTAN que lleva a cabo estudios para la adopción del nuevo sistema de misiles SAM "Patriot", de Raytheon, previsto para substituir a la vez al Hawk y al Nike-Hercules.

La principal contribución de la RFA a BALTAP es naval; la Bundesmarine ha recibido la responsabilidad básica de la OTAN en el Báltico y mar del Norte; incluyendo la defensa de las costas de Schleswing-Holstein, Dinamarca y Noruega meridional, con la colaboración de

la Marina Danesa. Esta misión exige la neutralización de la capacidad ofensiva de las fuerzas del Pacto de Varsovia en el Báltico, la contención de las fuerzas enemigas y la prohibición de enlazar el Báltico y el mar del Norte. Uno de los principales componentes con que la Marina alemana se opone a esta amenaza está constituido por las fuerzas aeronavales, con sus 85 aviones F-104G y sus 30 RF-104G, que van a ser substituídos con 110 aviones "Tornado". Estos proporcionarán capacidad contrabuque con sus misiles ASM "Kormoran", en combinación con acciones similares llevadas a cabo por diez lanchas rápidas de Tipo 143 y veinte de Tipo 148, con misiles, todas ellas de la Marina; éstas, en unión de las dragas de la clase "Willemoes", constituyen ahora el núcleo de las fuerzas navales de BALTAP. La Marina alemana también despliega en el Báltico seis modernos submarinos costeros de Tipo 205 y 18 de Tipo 206, provistos de torpedos de gran alcance, hiloguiados. Otra parte importante de la Marina alemana es la formada por una gran flotilla de minadores, que están situados cerca de sus zonas de acción a fin de poder reaccionar con gran rapidez. La Marina ha encargado 28 sistemas "Roland II" de misiles SAM, para defender sus bases contra ataques aéreos a baja altura.

La defensa terrestre de Jutlandia y Schleswing-Holstein está dirigida en tiempo de guerra desde el cuartel general aliado conjunto, situado en Rendsburg, sobre el canal de Kiel (en Alemania), y denominado LANDJUT. Este mando dispone del único cuerpo de ejército combinado de la OTAN (el LANDJUT), constituido por la División danesa de Jutlandia, con cuartel general en Fredericia, y por la potente 6ª División alemana de infantería mecanizada, cuyo cuartel general está en Neumunster. También ejerce mando sobre una unidad especial territorial alemana, de tipo brigada, conocida como Grupo de Defensa Territorial 13; es la única unidad territorial alemana englobada en una gran unidad de combate de primera línea (y no en zona de retaguardia), lo que se debe a condicionamientos geográficos locales. El Grupo de Defensa Territorial 13 radica en Eutin.

Las posiciones de despliegue en caso de guerra del cuerpo del ejército LANDJUT se hallan "lo más a vanguardia posible"; por tanto, la División danesa de Jutlandia no solamente requiere la movilización para completar sus efectivos, sino que también ha de desplazarse de 100 a 200 km. en el interior de Alemania antes de tomar contacto con el enemigo. Por tanto, lo más probable es que las dos unidades alemanas se encuentren solas en un principio y operen bajo mando alemán. Ciertas fuentes indican que la 6ª División de infantería mecanizada está constituida

básicamente por una brigada acorazada (equipada con carros "Leopard-2"), una brigada de infantería mecanizada (con vehículos "Marder" para el combate de la infantería) y el regimiento de defensa aérea LANDJUT (con un grupo antiaéreo de "Gepard", vehículo acorazado con cañón gemelo de 35 mm., un grupo móvil de misiles antiaéreos "Roland II" y otro grupo de cañones Bofors L70 de 40 mm.). Si los refuerzos de la OTAN llegan a tiempo, los efectivos aumentarán en una brigada norteamericana o británica, la cual fué, en las últimas maniobras importantes (Blod Guard, en septiembre de 1978), la 6ª Fuerza de Campaña de la reserva estratégica de la Fuerza Móvil del Reino Unido. La 6ª Fuerza de Campaña consta de un regimiento (batallón) acorazado con carros "Chieftain", un regimiento (batallón) de reconocimiento con vehículos "Scorpion/Scimitar", un batallón de ingenieros, dos o tres batallones de infantería (uno aerotransportable), un grupo de artillería de apoyo directo, con cañones ligeros remolcados de 105 mm., una batería "Rapier" de defensa aérea y una batería de misiles, con una sección de vehículos "Striker", armados con misiles "Swingfire", y otra sección de misiles portátiles "Blowpipe". El Grupo de Defensa Territorial 13 es en la actualidad una potente brigada mixta, constituida por infantería motorizada, con misiles contracarro "Milan", gran número de morteros pesados sobre vehículo de orugas y la asombrosa cifra de 64 carros M48. En la actualidad, la infantería utiliza vehículos de transporte acorazados M113 y se aumentará el número de carros M48 a medida que las unidades del Ejército regular vayan desprendiéndose de ellas al adoptar los "Leopard" 2. Se da por supuesto que los M48 estarán armados con los nuevos cañones de 105 mm. que disparan proyectiles APFSDS de uranio empobrecido.

Resulta algo complicado describir la defensa aérea de BALTAP, porque en tiempo de paz no es únicamente una responsabilidad nacional sino que, en Schleswing-Holstein, está también bajo el pleno mando de la OTAN, no dependiendo de AFNORTH, sino de las fuerzas - Aéreas Aliadas de Europa Central (AAFCE). Schleswing-Holstein hasta la frontera danesa se halla dentro de la zona operativa en Alemania septentrional de la Segunda Fuerza Aérea Táctica Aliada (2ª ATAF), cuyo cuartel general está en Rheindahlen. Por esto, las 8 baterías de misiles antiaéreos "Hawk" de la Aviación alemana en Schleswing-Holstein, así como el centro de control e información (CRC) de la red NADGE en Breken dorf y los radares móviles 407L de defensa aérea de la Aviación estadounidense en esta zona, se hallan todos ellos enlazados primordialmente con el Centro de Operaciones de Sector núm. 1 de la red NADGE (SOC

núm. 1) de Brockseti, cerca de Wittmund, que puede ordenar la actuación de cualquiera de las 9 escuadrillas de caza de la defensa aérea en tiempo de paz (2 alemanas, 2 británicas, 2 holandesas, 2 belgas y 1 norteamericana) en la zona de la 2ª ATAF, así como las baterías de misiles SAM de la OTAN. No obstante, en la situación normal en tiempo de paz sería una de las dos escuadrillas británicas de aviones Phantom la que reaccionaría en primer lugar.

Los operadores de los radares de la defensa aérea danesa están también enlazados a la cadena NADGE, por lo que también ellos pueden solicitar la acción de los cazas de la 2ª ATAF (que sería fuertemente reforzada en caso de guerra) si lo solicitaran las fuerzas danesas de defensa aérea. Un portavoz de AAFCE en Ramstein indicó que los "límites" interiores del espacio aéreo dentro de la OTAN son virtualmente una cosa del pasado desde que existe AAFCE, y que las aeronaves aliadas se mueven cada vez más libremente.

La coordinación de las fuerzas danesas y alemanas no queda al azar en tiempo de guerra, sino que se efectúa en una estructura unificada de mando de la OTAN, a las órdenes del Jefe de las Fuerzas Aliadas de los Accesos del Báltico (COMBALTAP), que es siempre un danés. Este tiene cuatro jefes principales a sus órdenes: el de las Fuerzas Aliadas Terrestres en Jutlandia COMLANDJUT, alternativamente un general danés o alemán, con un jefe de estado mayor de la otra nacionalidad), que ejerce el mando de la 6ª División alemana y de la División danesa de Jutlandia desde su cuartel general en Rendsburg, en la RFA; el Jefe de las Fuerzas Aliadas Terrestres en Zelanda (COMLAND ZEALAND), un danés que manda las brigadas de Zelanda y Bornholm; el Jefe de las Fuerzas Navales de los Accesos del Báltico (COMNAVBALTAP), a cuyas órdenes se hallan todas las fuerzas navales danesas y alemanas y las fuerzas aeronavales alemanas, con cuartel general en Karup, Dinamarca; y el Jefe de las Fuerzas Aéreas de los Accesos del Báltico (COMAIRBALTAP), que también desde Karup ejerce el mando de todas las unidades de la Aviación danesa y las de la Luftwaffe desplegadas en esta zona. Tanto COMNAVBALTAP como COMAIRBALTAP son mandos que alternan entre generales daneses y alemanes, de manera análoga a la del COMLANDJUT.

Los enlaces de mando, control, transmisiones e información entre BALTAP y Noruega son bastante buenos en la actualidad, pero están anticuados y se encuentra en curso un estudio detallado de su modernización, realizado por el Electronic Systems Command, de la Aviación esta

dounidense, por encargo de COMAFNORTH. El resultado que se espera obtener será la implantación de transmisiones por satélite en tiempo real, en toda la zona, antes de cinco años, y poco tiempo después la adopción de fonía cifrada; es probable que el contratista principal sea Hughes Aircraft.

Los refuerzos del exterior.- Los países de AFNORTH, con la posible excepción de Schleswing-Holstein, adolecen de una carencia de recursos humanos y de material, en relación con la creciente amenaza - que se cierne sobre ellos, y dependen casi totalmente de la rápida llegada de refuerzos aliados, si han de sostener una defensa viable durante - más de una semana aproximadamente. No obstante, por razones evidentes SACEUR prefiere no empeñar demasiado pronto sus reservas estratégicas y es reacio a asignar fuerzas concretas a zonas específicas. Esto ha sido criticado en Dinamarca y Noruega, donde un general de alta graduación manifestó que SACEUR "deberá modificar la atención que concede al frente central".

En realidad, SACEUR tiene un variado número de posibilidades de refuerzo en Europa y es probable que desee mantenerlas mientras le sea posible, para poder hacer frente a cualquier ofensiva del Pacto de Varsovia en este teatro de operaciones. Los problemas más graves para el refuerzo de Europa septentrional, aparte de la necesidad de unas líneas seguras de comunicación y de conservar intactos los puertos y aeropuertos de destino, para que los refuerzos puedan llegar, son: su existencia - en cantidad suficiente, rapidez de reacción, adecuación al tipo de operaciones necesarias, integración con las fuerzas locales, eficacia logística y traslado seguro y eficaz hasta las zonas de despliegue.

Según el general Sir Peter Whiteley, anterior CINCNORTH, "las principales prioridades de AFNORTH son, la defensa aérea y la llegada oportuna de los refuerzos". Esto se traduce en la necesidad de que los primeros refuerzos consistan en aparatos de defensa aérea, en especial para combate en todo tiempo, cosa que no son los F-16 en su actual configuración. El refuerzo de aviones de caza se requiere para proteger a los aviones y buques de transporte que traigan otro tipo de refuerzos, así como a los puertos y aérodromos de destino. Por ejemplo los únicos cazas para combate en todo tiempo en Noruega son los F-104G, armados - con Sidewinder, de Bodö, que están siendo substituídos con aparatos F.16 provistos de idéntico armamento. Los 40 sistemas de misiles SAM "Ro-

land II", encargados por la Aviación Noruega, sólo servirán para la defensa a baja cota de cuatro o cinco aeródromos.

En Noruega Septentrional se presentan otros dos problemas. El primero consiste en que los puertos y aeródromos de destino no pueden aceptar el volumen de los refuerzos necesarios, aunque existen planes para ampliar y añadir instalaciones de recepción en un aeródromo adicional.

El segundo problema estriba en que todos los refuerzos enviados a la zona ártica (desde Bodö hacia el norte), si no poseen instrucción MAW son peor que inútiles en invierno. Para que los refuerzos sean eficaces en el invierno noruego, las unidades de infantería han de moverse sobre esquís y han de poseer vehículos especiales para la nieve. Las tropas sobre raquetas se mueven con demasiada lentitud y carecen de flexibilidad, aunque pueden utilizarse en retaguardia. Para acelerar la llegada de refuerzos a Noruega septentrional, se considera esencial que éstos tengan previamente almacenados en esta zona sus equipos para la guerra MAW; ahora bien, si éstos son distintos de los utilizados por los noruegos, surgirán problemas de conservación y mantenimiento, pues sólo puede utilizarse personal noruego para estas tareas, debido a la política noruega de prohibir el estacionamiento permanente de tropas extranjeras en su territorio. Una posible solución consiste en enviar al personal noruego a efectuar cursos especiales.

Un planteamiento análogo puede adoptarse para dar mayor rapidez a los refuerzos de Dinamarca, aunque, como en el caso del almacenamiento previo de material, ello presupone la designación anticipada de ciertas unidades (o al menos de tipos específicos de unidad con plantillas similares) para actuar en esta zona. Dinamarca lo acepta, y se han almacenado ya algunos equipos norteamericanos.

De hecho, sólo existen dos principales unidades no noruegas, de entre los posibles refuerzos, que ya poseen plena instrucción MAW: la 3ª Brigada de comandos, de la Infantería de Marina británica, con la compañía MAW del cuerpo holandés análogo, integrada en aquélla, y el grupo de combate canadiense, transportable por aire o mar (CAST CG), de tipo brigada. Además, el batallón alpino italiano y los componentes del batallón británico de la Fuerza Móvil (terrestre) de ACE de la OTAN, de entidad brigada, cuando se asignan a Noruega están instruidos generalmente en la guerra MAW, como también lo están una o dos compañías de la 2ª

Brigada Anfibia (MAB 2) de Infantería de Marina estadounidense que forma parte de la Segunda Fuerza Anfibia (MAF II) de dicho cuerpo (tipo división), estacionada en Carolina del Norte. Esta última incluye también otra brigada en reserva (MAB 4) y una Ala Aérea de 225 aviones de combate y 175 helicópteros. El año pasado, la MAB 4 tomó parte en las maniobras anfibas conjuntas de la OTAN en las islas Shetland (Northern Wadding) u en la zona de Jutlandia y Schleswig-Holstein (Bold Guard), mientras que la MAB 2 es la brigada que generalmente está embarcada con la 3ª Brigada británica de comandos (esta última en buques británicos), como elemento anfibo de la fuerza marítima para emergencia en el Atlántico del SACLANT (MARCONFORLANT).

Los refuerzos anfibios con alto grado de instrucción tienen el problema de que, para rendir plenamente, necesitan conservar la flexibilidad de los apoyos por helicóptero, buques de desembarco y logísticos, que les son proporcionados por sus portahelicópteros. En el caso de la Infantería de Marina norteamericana, provista de vehículos acorazados, sus buques deben cruzar el Atlántico; por el contrario, la Infantería de Marina británica, con armamento más ligero, se desplaza cada vez más frecuentemente por aire, puesto que sus cuatro mayores buques de guerra anfibia han quedado fuera de servicio, han sido transformados para la guerra antisubmarina o han sido asignados a la instrucción de los cadetes de la Marina, tras sucesivas reducciones del presupuesto británico de Defensa. Durante un ejercicio desarrollado en Noruega en 1976, hubo que utilizar barcos trasbordadores civiles noruegos para viajar desde Gran Bretaña. Es de esperar que los cuatro buques de apoyo anfibo, encargados por Irán y actualmente en construcción en Gran Bretaña, serán entregados a la Infantería de Marina británica, como suplemento de los medios auxiliares de la flota, recientemente modificados, y que formen parte de un grupo anfibo de combate de intervención inmediata.

El Estado Mayor de AFNORTH tiene la esperanza de que, como la Infantería de Marina norteamericana está "buscando trabajo" desde el fin de la guerra de Vietnam, se asigne toda la división MAF II al flanco septentrional. Toda la división tiene planes de emergencia para BALTAP, pero no se cree probable que más que la MAB 2 haya recibido entrenamiento MAW y que la MAB 4 haya de atender a las necesidades del flanco sur. Ciertas esperanzas le fueron dadas a AFNORTH por Robert Komer, consejero principal de Harold Brown para asuntos de la OTAN, cuando a principios de 1978 manifestó a un subcomité de House Defense Appropriations del Congreso estadounidense que "en algunos as

pectos es una zona ideal para utilizar la Infantería de Marina norteamericana en el flanco septentrional. Creo personalmente que son allí más necesarios que en el centro." Según informes de la prensa norteamericana, esto fué seguido en julio de 1978 por un Program Decision Memorandum secreto, dirigido por el subsecretario de Defensa norteamericano, Charles Duncan, al secretario de la Marina, William Claytor, en el que se daban directivas a la Infantería de Marina a fin de planificar "el rápido refuerzo de Noruega con una unidad de tipo brigada, transportada por aire" y prever el almacenamiento previo de material seleccionado en Noruega. Como la 3ª Brigada de comandos británica está almacenando ya material en Noruega, es de prever que esta unidad y la MAB 2 serían probablemente aerotransportadas hasta el extremo septentrional, si quedan algunos - aeródromos, constituyendo las primeras fuerzas terrestres que seguirían a la Fuerza Móvil (ACE) de la OTAN.

No puede proporcionarse una descripción exacta de los refuerzos externos a disposición de AFNORTH, ya que su asignación por SACEUR dependerá de la situación local y de la situación general en el momento; además, son mantenidos en secreto los plazos oficiales de reacción, desde el estado de alarma hasta el despliegue sobre el terreno. Ahora bien, sobre la base de los despliegues en maniobras y otras fuentes no reservadas, parece que CINCNORTH podría recibir al menos los elementos siguientes:

● Noruega Septentrional:

- Fuerza móvil de ACE (terrestre), unidad mixta de tipo brigada que, para el flanco Norte, procedería de Canadá, Italia, Holanda, Luxemburgo y Gran Bretaña; tiene parcialmente instrucción MAW y su finalidad principal es mostrar la solidaridad de la OTAN (las primeras unidades - llegarían por aire y se desplegarían sobre el terreno en un plazo de 6 a 8 días a partir de la alarma inicial.)

- 3ª Brigada de comandos de la Infantería de Marina británica, que incluye una compañía del cuerpo análogo holandés; totalmente instruída para la guerra MAW pero con armamento ligero (llegaría por aire antes o a la vez que la fuerza móvil de ACE; pero necesitaría probablemente hasta 10 días para desplegarse, a partir de la alarma inicial, si fuese transportada por mar).

- MAB 2 de la Infantería de Marina norteamericana, de tipo brigada, con medios acorazados (carros M60); con instrucción MAW parcial, se desplegaría a los 8 ó 10 días si se trasladara por aire, pero emplearía 30 días si llegara por mar desde los EE.UU.

- Grupo de combate canadiense, transportable por aire o mar, con pocos medios acorazados; con plena instrucción MAW, transcurrirían hasta 30 días antes de que pudiera desplegarse. Las unidades aéreas, de reacción más rápida, incluirían probablemente:

- por lo menos una escuadrilla norteamericana de aviones F-16, procedente de las Fuerzas Aéreas Aliadas de Europa Central (AAFCE), como parte del componente aéreo de la fuerza móvil de ACE

- una escuadrilla de F-16 de Holanda (Fuerza móvil de ACE, aire)

- una escuadrilla de aviones ligeros de transporte F-27 de Holanda (Fuerza móvil de ACE, aire)

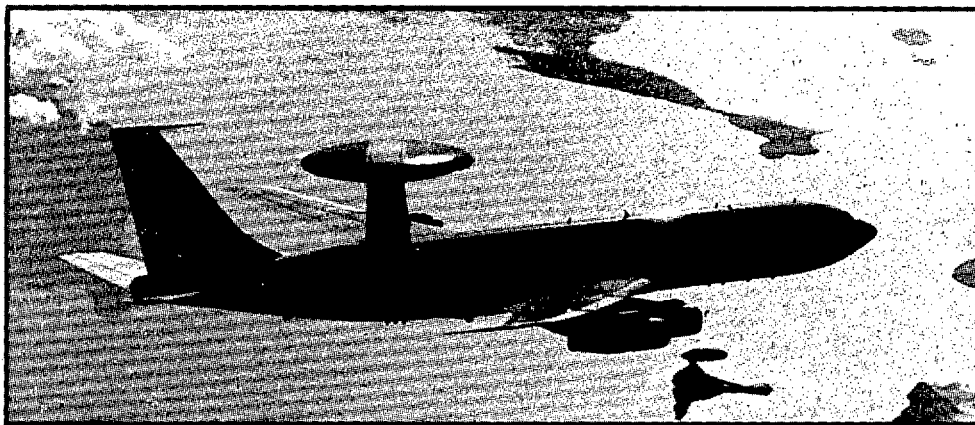
- una escuadrilla de aviones V/STOL de ataque "Harrier", del 38 Grupo de la Aviación británica (Fuerza móvil ACE, aire)

- una patrulla de cuatro helicópteros "Puma" de la RAF (Fuerza móvil ACE, aire)

- dos escuadrillas de CF-104 "Starfighter" o CF-5 canadienses.

Si sobran, pudieran asignarse aparatos más perfeccionados para defensa aérea, con sistemas de armas para todo tiempo, procedentes de AAFCE o de Gran Bretaña, para llevar a cabo misiones concretas, aunque no es probable que materiales tan valiosos (con todo lo que requieren para su apoyo y mantenimiento) operasen desde territorio noruego, excepto en caso de emergencia. Sin embargo, recurriendo al reabastecimiento de combustible en vuelo, puede cubrirse Noruega septentrional (o al menos el centro de Noruega) mediante aparatos de defensa aérea - F-4 "Phantom" armados con misiles "Sparrow", F-15 "Eagle" y "Tornado" con "Skyflash", así como aviones de ataque, basados en Gran Bretaña, tales como los FB-111, IDS Tornado y Buccaneer. La eficacia de toda la aviación de combate asignada aumentaría notablemente con el empleo de uno o dos aviones AEW "Nimrod" o E-3A AWACS, en especial

si todas las fuerzas aéreas de la OTAN pudieran estar equipadas con aparatos de comunicaciones de tipo JTIDS, resistentes a las interferencias.



Los aparatos Boeing E-3A AWACS operando sobre el norte de Noruega y del BALTAP constituirán un apoyo esencial de las defensas aéreas, y actuarán como medios auxiliares de las estaciones de radar, vulnerables, a la red NADGE, para detectar los ataques llevados a cabo a pequeña altitud y efectuar el control táctico de los cazas.

De la anterior enumeración se excluyen las aeronaves embarcadas, procedentes de SACLANT, las cuales, según las prioridades y la situación inicial de los grupos de combate de portaaviones de MARCONFORLANT, pueden proporcionar un apoyo considerable en la forma de interceptadores F-14 "Tomcat", armados con "Phoenix", helicópteros para transporte de tropas y gran número de aviones de ataque y de CME, así como acciones mediante misiles con motor de crucero contra objetivos enemigos inmóviles.

● BALTAP: la 6ª Fuerza de Campaña británica, de tipo brigada reforzada, provista de elementos mecanizados, misiles antiaéreos para baja cota, etc; un batallón paracaidista podría desplegarse con gran rapidez (probablemente en 1 ó 2 días) y el resto es totalmente aerotransportable (quizá en 3 a 6 días) excepto el batallón de carros "Chieftain" - (hasta una semana).- MAB2 de la infantería de Marina norteamericana, de tipo brigada reforzada con medios acorazados orgánicos (carros M60) helicópteros y apoyo aéreo directo, pero de reacción probablemente len

ta (hasta unos 30 días), pues su transporte es naval.

El apoyo aéreo a BALTAP puede ser considerablemente más eficaz que a Noruega septentrional, pues las unidades de AAFCE (tanto de ataque como de defensa aérea) pueden actuar en régimen de urgencia desde Alemania, Holanda y Bélgica, siempre que las prioridades del frente central lo permitan. La Aviación británica dispone de hasta tres escuadrillas de "Jaguar" del Grupo 38, previstos para el apoyo a la 6ª Fuerza de Campaña, y también utilizaría probablemente helicópteros de transporte de tropas. Los aviones norteamericanos y británicos, de ataque y de defensa aérea, con base en Gran Bretaña, pueden alcanzar BALTAP con mucha mayor facilidad que el norte de Noruega, si las prioridades lo permiten, y también desempeñarían un importante papel en la defensa de BALTAP los helicópteros y aviones situados en los portaerionaves de MARCONFORLANT, siempre que llegasen a tiempo.

De lo anterior se deduce, aunque su precisión fuese escasa, que los tiempos de reacción de la mayoría de los refuerzos son excesivamente largos (en especial para BALTAP, que puede sufrir un ataque casi sin alarma previa) y que no se dispone con seguridad de aparatos de defensa aérea.

Por todo esto, CINCNORTH ha propuesto un programa de refuerzo rápido (RRP) que aumentaría la rapidez de llegada de algunas de las anteriores unidades aéreas, terrestres y anfibas, y añadiría a los refuerzos de BALTAP una brigada mecanizada y una división de infantería norteamericanas, además de otras unidades de los Ejércitos británico y canadiense, pero que, sobre todo, prestaría especial atención a un rápido refuerzo de la aviación de defensa aérea en todo tiempo en AFNORTH: añadiría seis o siete escuadrillas, procedentes de EE.UU. y Gran Bretaña, en los primeros días. No obstante, este plan está todavía siendo discutido en los círculos militares; debe ser presentado a los gobiernos para su estudio y aprobación, tras lo cual debe ser propuesto y aprobado por el Comité de Planes de Defensa de la OTAN. Por todo ello, puede suceder que no entre en vigor hasta fines de 1979 o mediados de 1980 a menos que SACEUR y el secretario general de la OTAN puedan acelerar su tramitación.

Mientras tanto, el general Sir Peter Whiteley, CINCNORTH saliente, ha propuesto unas medidas revolucionarias para mejorar la capacidad aliada de refuerzo. Según su opinión, "hay que modificar el pa-

pel británico en la OTAN, y deben utilizarse más fuerzas británicas como refuerzos. Esto nos proporcionaría un efecto mucho mejor que el actual, aunque inicialmente sería costoso." Afirmó que "el Ejército británico del Rin debería quedar reducido paulatinamente a dos o tres divisiones" y que las fuerzas de él retiradas deberían conservarse en Gran Bretaña para reforzar con rapidez los flancos "que es donde más probablemente serán requeridas. El refuerzo del frente central es mucho más sencillo" prosiguió, sugiriendo que esto podría dejarse a cargo de los EE.UU.; "Gran Bretaña, que tiene mayor capacidad de refuerzo por aire y mar, debería dedicarse a las zonas de los flancos." Sin pretender comentar el sentido militar de tal sugerencia, que bien pudiera resultar atractiva para el gobierno británico por razones económicas, la opinión es que las relaciones políticas internacionales que puede suscitar pueden ser realmente explosivas.

Otros problemas y mejoras recientes

Además de los principales problemas ya citados, hay otros que preocupan grandemente al CINCNORTH. El primero de ellos es la escasa instrucción que reciben los reclutas en Noruega, Dinamarca y la RFA, a causa de la breve duración de su servicio militar. El servicio dura en Noruega de 12 a 15 meses, en Dinamarca 9 meses y en la RFA 15 meses. De esto se deduce que sus fuerzas terrestres en tiempo de guerra tienen una gran proporción de reservistas. En comparación con el promedio de la OTAN, de un 50% de reserva, en la RFA esta cifra es el 64%, en Dinamarca el 72% y en Noruega alcanza el asombroso valor del 87%.

Incluso en las fuerzas aéreas, en su mayoría regulares, se presentan problemas de adiestramiento. Por esto, los TACEVAL (evaluaciones tácticas de las bases aéreas de la OTAN, efectuadas sin previo aviso) no han producido los efectos de control nacional de las mejoras sugeridas.

Un problema más grave consiste en la insatisfactoria situación logística en todo el AFNORTH. Ninguno de los tres países ha alcanzado el nivel OTAN de 30 días de abastecimientos de combate. La escasez es mayor en lo que respecta a material NBQ, misiles guiados, bombas, combustible de aviación y munición de artillería. Un alto mando manifestó que Noruega y Dinamarca "no están preparados para la guerra -

biológica o química", aunque la RFA tiene un extenso programa de defensa química. Otro problema logístico consistente en que algunos equipos - son enviados fuera de la OTAN para su mantenimiento; esto se aplica principalmente a los motores de los 36 aviones daneses "Draken" F-35 Saab, que han de ser remitidos a Volvo Flygmotor, en Suecia, para su revisión.

Noruega, el país con menor potencial humano, tiene también problemas económicos, pues está experimentando una recesión y es casi seguro que no pueda conseguir el aumento anual del 3% del presupuesto de defensa, solicitado por la OTAN. Los funcionarios civiles del ministerio noruego de Defensa manifestaron que, si bien desearían encargarse de más misiles "Roland" y proporcionar capacidad de combate en todo tiempo a sus aviones F-16, el planteamiento de ambos asuntos habría de esperar hasta una mejor situación presupuestaria, cosa que podría ocurrir durante el próximo decenio. Mientras tanto, noruegos y daneses han depositado sus esperanzas en la aceptación y puesta en práctica del plan RRP.

A fin de concluir con una nota más agradable, se le preguntó a Sir Peter Whiteley cuáles habían sido las principales mejoras de AFNORTH desde 1972. Respondió que "los nuevos programas de construcción naval de los tres países, en especial el de las lanchas rápidas patrulleras, son excelentes" y que "el reequipamiento de las fuerzas aeronavales alemanas con aviones "Tornado" supondrá una enorme diferencia". Mencionó también la mejora de la defensa terrestre de Schleswig-Holstein, que se producirá cuando se adopten los nuevos carros "Leopard 2" en la 6ª División alemana de infantería mecanizada, y el general "despertar a la guerra electrónica" en toda la zona de AFNORTH. Dijo que "el F-16, aunque carece actualmente de capacidad de combate en todo tiempo y de misiles stand-off va a suponer una gran mejora" y citó también la "buena cooperación entre Noruega y Dinamarca para las redes de mando y enlace".

No obstante la impresión general sobre la situación en el flanco septentrional de la OTAN es, por lo menos, preocupante. Aún con el peligro de ser acusados de alarmistas y de excesivamente simplificadores, merece la pena considerar, al menos, algunas partes del siguiente escenario de la guerra convencional que pueden ocurrirnos.

La Unión Soviética y los países del Pacto de Varsovia han acumulado ya en la zona del Báltico tantas fuerzas de rápida reacción que, si son capaces de ocultar los signos de alerta y si pueden convencer a Suecia para que se mantenga neutral, podrían invadir probablemente Dina-

marca en una operación aerotransportada y anfibia antes de que los danes tuviesen tiempo de movilizarse, como preludeo a una ofensiva en el frente central. Dinamarca no pone bajo el control de la OTAN ni siquiera sus unidades de defensa aérea, hasta que no se ordene la movilización total, y esta última podría verse seriamente perturbada por las acciones de las unidades especiales del Pacto de Varsovia que, hablando danés y con uniformes daneses, se infiltrarían clandestinamente antes de iniciar las operaciones.

Para evitar la intervención de los países de la OTAN, vecinos de Dinamarca, habría que efectuar esta operación con gran rapidez y en combinación con unos ataques previos, mediante misiles, contra las bases aéreas y navales de Noruega, obteniéndose con ello la superioridad aérea que permitiese rechazar los contraataques de AAFCE.

Teniendo en cuenta el estrecho frente de Schleswig-Holstein y las potentes fuerzas contracarro y acorazadas alemanas allí existentes, así como la protección de avión y misiles SAM proporcionada incluso en tiempo de paz por AAFCE, el citado Estado alemán sería probablemente considerado por el Pacto de Varsovia como parte del frente central. No obstante, si las fuerzas del Pacto llegaran a apoderarse de Dinamarca en su movimiento inicial, perturbarían gravemente la acción de los refuerzos en esta zona y forzarían a las unidades alemanas de Schleswig-Holstein a dedicar al menos parte de su atención y potencia de fuego en sentido distinto al de la frontera de la R.D.A. Una vez desencadenada la ofensiva en el frente central, la 6ª División alemana de infantería mecanizada y el Grupo de Defensa Territorial 13 se hallarían en difícil situación dentro de una tenaza.

Mientras tanto, una rápida concentración de fuerzas del Pacto en Dinamarca les proporcionaría los medios para atacar Noruega por su vulnerable parte sur, que ya habría sido "preparada" por los ataques previos de la fase inicial. Ciertamente, lo más difícil de esta operación sería el cruce de Skagerrak. Es probable que las unidades de paracaidistas jugaran un papel principal para establecer una cabeza de puente y, si esta pudiera ser asegurada con rapidez, las fuerzas del Pacto encontrarían poca dificultad para abrirse camino hacia el norte de Noruega, a fin de enlazar con otro ataque procedente del Norte, realizado por las unidades reforzadas de la península de Kola. Esta operación de doble envolvimiento, a escala masiva pero clásicamente soviética, estaría acompañada probablemente por intensos ataques aéreos, por una penetración a tra

vés de Finlandia y quizá a través del extremo septentrional de Suecia, y por operaciones anfibas a lo largo de la costa noruega con apoyo naval a gran escala.

La llegada de las escuadrillas de caza RRP de la OTAN, de rápida reacción, sería problemática en tales circunstancias, pues los pocos aeródromos de destino habrían quedado ya fuera de servicio, muy posiblemente mediante ataques químicos.

En estas circunstancias, la lucha se desplazaría rápidamente hacia el mar, donde los soviéticos intentarían llevar al Atlántico el mayor número posible de submarinos de ataque de la Flota del Norte, junto con unidades de acción en superficie y fuerzas aeronavales, que posiblemente podrían volar desde Dinamarca y Noruega meridional. Como sugiere el analista Norman Polmar, es posible que, mientras tanto, el presidente de los EE.UU. hubiese descartado la idea de enviar al mar de Noruega hasta 80 bombarderos estratégicos B-52D (los principales vehículos minadores), provistos de modernas minas antisubmarinas "Captor" y de otro tipo. "Estando Moscú básicamente a unos 2.000 Km. en línea recta detrás de la costa noruega" se pregunta Polmar "¿bastaría siquiera una llamada del presidente norteamericano por el "teléfono rojo" para convencer a los dirigentes moscovitas de que los aviones - casi una cuarta parte de la fuerza norteamericana de bombarderos de gran alcance - no representaban el comienzo de un ataque (nuclear) estratégico?"

La salida de la Flota del Norte soviética al Atlántico tendría también por objeto establecer una "barrera" defensiva desde los estrechos bálticos hasta las islas Feroe, Islandia y posiblemente Groelandia. La oposición presentada por la Marina noruega aumentaría posiblemente con rapidez a causa de las unidades británicas, holandesas y el resto de la Marina alemana, apoyadas por la aviación de ataque antisubmarina y antibuque procedente de Islandia, Gran Bretaña y Holanda; pero la reacción más importante habría de esperar hasta la llegada de la fuerza naval del Atlántico para emergencias (MARCONFORLANT) de SACLANT, incluyendo uno o varios grupos de combate con portaaviones. Sólo a la llegada de MARCONFORLANT podría empezar a pensarse en efectuar contraataques anfibios contra Dinamarca o Noruega, ocupados por los soviéticos; para entonces, la batalla por Europa occidental, librada en el frente central, se hallaría en pleno apogeo y habría comenzado las operaciones en el flanco meridional.

A las preguntas de "¿Por qué habrían de atacar los soviéticos en primer lugar?", sólo puede responder en realidad el señor Brezhnev, presidente de la U.R.S.S., o sus sucesores. Las respuestas dependen de muchos factores, algunos de los cuales están bajo el control de la OTAN, tal como el equilibrio militar, y otros son exteriores, tales como la actitud y las posibles acciones de los dirigentes de Pekín. Por lo que se refiere al flanco septentrional, si no se producen mejoras en la actitud de la OTAN, quizá el principal elemento disuasorio para Moscú sea la incertidumbre que plantea la presencia de la neutral Suecia.

PRINCIPALES FUERZAS OPUESTAS AL "AF NORTH"

Península de Kola (fuerzas soviéticas solamente)

- Flota del mar de Barents:

- . 51 submarinos de propulsión nuclear, armados con misiles balísticos.
- . 44 submarinos de propulsión nuclear, armados con misiles con motor de crucero.
- . 29 submarinos de propulsión nuclear, de ataque y caza.
- . 74 submarinos de propulsión clásica.
- . 32 cruceros/destructores
- . 70 fragatas/buques de escolta
- . 36 buques "ofensivos" de diversos tipos
- . 300 buques auxiliares

- Fuerzas aeronavales de la flota del mar de Barents

- . 60 aviones de ataque de gran radio de acción (provistos de misiles - aire-superficie)
- . 55 aviones de lucha SAM
- . 75 aviones de reconocimiento marítimo y de CME (aproximadamente la mitad de los aviones mencionados son del modelo TU-16 Badger)
- . 50 aviones de transporte
- . 80 helicópteros

- Fuerzas anfibas

- . 1 Regimiento de Infantería de Marina (1 batallón blindado, 3 batallones de infantería)

- Fuerzas aéreas tácticas

- . 13º ejército aéreo táctico, cuyas fuerzas principales están basadas al sur de la región militar de Leningrado, y del que sólo los aparatos de reconocimiento y transporte están estacionados permanentemente en la península de Kola. Comprende 320 aparatos, entre ellos 120 cazabombarderos (Su-19, Su-20, Mig-27, Mig-21, etc.), y helicópteros

- Misiles estratégicos

- . 10 pozos de lanzamiento de misiles estratégicos de mediano alcance SS-5 "Skean" (serán reemplazados probablemente con SS-20 móviles)

- Fuerzas terrestres

- . 2 divisiones de infantería motorizada de la categoría 1 (de 14.000 hombres y 266 carros de combate cada una, que pueden ser reforzadas con 1 división aerotransportada de la categoría 1 y de 2 a 4 divisiones de infantería motorizada de las categorías 2 y 3, procedentes del sur de

la región de Leningrado).

- . 1 brigada, al nivel de ejército, provista de misiles suelo-suelo Sud B
- . 1 brigada de artillería a nivel de ejército.
- . 1 regimiento de defensa aérea, al nivel de ejército (provisto de misiles superficie-aire SA4)
- . fuerzas especiales y unidades de diversión.

Báltico (Flotas soviética, polaca y alemana oriental del Báltico)

- . 60 submarinos de la clase Golf II, de propulsión clásica, armados - con misiles balísticos.
 - . 50 submarinos de propulsión clásica, de ataque y patrulla.
 - . 27 cruceros/destructores
 - . 25 fragatas/buques de escolta
 - . 260 lanchas rápidas de ataque, armadas con torpedos y misiles
 - . 250 dragaminas
 - . 120 buques de desembarco (sin contar los buques "Roll-on-Roll-off").
 - . número desconocido de aerodeslizadores "Aist y Gus"
- Fuerzas aeronavales soviéticas del Báltico
Número desconocido, aunque sin duda aproximadamente igual al de las fuerzas de la península de Kola. Comprenden al menos 12 aparatos - "Backfire". Entre los demás bombarderos, se encuentran en particular aviones T-22 y Tu-16, armados con misiles aire-superficie.
- Fuerzas anfibas
- . 1 regimiento de infantería de marina soviética
 - . 1 división anfibia polaca
 - . 1 división de infantería motorizada alemana oriental, adiestrada especialmente en operaciones anfibas.
- Fuerzas aéreas tácticas soviéticas, polacas y alemanas orientales.
- . 410 cazabombarderos (en particular SU-19, Su-20, Mig-27, Mig-21 Su-7, etc.)
 - . 300 cazas (en particular Mig-23, Mig-21, etc.)
 - . gran número de helicópteros
- (la mayor parte de los aparatos mencionados procederían del 37º ejército aéreo táctico soviético estacionado en Polonia)
- Fuerzas aéreas soviéticas de gran radio de acción (incluidas las de la península de Kola)
- . unos 50 Backfire provistos de misiles aire-superficie.

- . 70 Tu-122 provistos de misiles aire-superficie
 - . 100 Tu-16 provistos de misiles aire-superficie
 - . 20 Mya-4
 - . 40 Tu-95
- Misiles estratégicos soviéticos (como en el caso del frente central)
- . 80 SS-5 Skeep
 - . 100 SS-20 móviles
 - . 500 SS-4 Sandal
- Fuerzas terrestres soviéticas, polacas y alemanas orientales.
Hasta 7 de las 13 divisiones estacionadas en Alemania oriental y Polonia (50% blindadas) en función de las prioridades del frente central.
Pueden ser reforzadas rápidamente con unidades procedentes del distrito militar soviético del Báltico, en que están estacionadas 10 divisiones (3 blindadas, 4 de infantería motorizada y 3 de artillería)
- . 1 división aeroportada polaca
 - . 2 batallones aeroportados de fuerzas especiales polacas
 - . 2 batallones aeroportados de fuerzas especiales alemanas orientales
 - . grupos de fuerzas especiales Reydoviki soviéticos.