

## CARACTERIZACIÓN GEOGRÁFICA DEL NIGER: REGIÓN DEL ÁFRICA SUB-SAHARIANA

Jean Pierre Bergoeing \*  
jbergoeing@fcs.ucr.ac.cr.

Fecha de recibido: 21 de octubre 2005 / Fecha de aceptación: 16 de Noviembre 2005

### Resumen

*El autor hace una reseña geográfica del área saheliana, basada en su experiencia de cinco años en el Níger como profesor-investigador en la Universidad de Niamey.*

**Palabras claves:** Sahel, Harmattan, kori, precámbrico, relieves de pseudo-cuestas.

### Resumé

*L'auteur fait une synthèse géographique du sahel basé sur son expérience de cinq années passées comme Enseignant-Chercheur à l'Université de Niamey.*

**Mots clés:** Sahel, Hamattan, kori, précambrien, reliefs de pseudo-cuestas.

### Abstract

*The autor describes the Sahel region, with a geographical point of view thanks to his experience of five years as profesor and researcher at the University of Niamey.*

**Key words:** Sahel, Hamattan, kori, precambrian, pseudo-cuestas shapes

## Introducción

El África **Saheliana** es una franja esteparia, de unos 200 km de ancho, que se extiende al sur del Sahara entre el mar Rojo y el Océano Atlántico. Corresponde a una banda de vegetación y climática fluctuante, que se caracteriza por precipitaciones que alcanzan de 800 mm a 1.200 mm de lluvias por año pero que se concentran de mediados de junio a mediados de septiembre, creando condiciones sub-tropicales momentáneas. El resto del año el sector se

presenta como un área árida, batida por fuertes vientos (Harmattan, viento seco y cálido del desierto) y donde las acumulaciones arenosas son frecuentes. Es precisamente sobre estas dunas y paleo-dunas donde nace el milagro del Sahel. Gracias a la estación lluviosa sobre ellas crece el mijo, cereal que exige suelos poco fértiles y poca agua. Constituye la base alimentaria de los pueblos del Sahel.

La vegetación está constituida principalmente por acacias donde prospera ("*Acacia Ataxcantha*") en los sectores donde la isoyeta de los 800 mm se mantiene de modo permanente (después de la gran sequía de 1974 esta banda se desplazó 100 km al sur).

---

\* Escuela de Geografía, Universidad de Costa Rica.



Fig. N° 1. Mapa de la República del Níger en África Occidental

En este sector existen poblaciones de *Baobab*, (“*Adamsonia digitata*”), árboles cuyas semillas en vainas nutren al ganado vacuno y caprino que son la riqueza tanto de grupos nómadas (Peuls y Touaregs) como de rurales sedentarios (Zarmas, Hausas, ...)

La topografía del área saheliana se compone generalmente de un paisaje de mesetas planas de areniscas (pseudo cuestras) con induración ferruginosa en la superficie expuesta, que manifestaron a comienzos del Cuaternario una actividad de tipo pseudo-cárstica. Las mesetas están entrecortadas por pequeñas quebradas (koris) cuyos lechos secos se encuentran colmatados por arenas eólicas blancas que contrastan con las dunas adyacentes de color rojizo (Erg antiguo –65.000 a –50.000 años).

La última reactivación eólica data del periodo árido que se termina en el Siglo II d.C. Todo este material descansa discordantemente sobre el escudo granítico precámbrico occidental.

El elemento del paisaje más relevante en este sector es el curso del río Níger. Dicho río nace en los contrafuertes del macizo del Futa-Djalon y su curso superior recorre el Malí, hacia la depresión norte, creando un delta interior, que se inunda durante el período de lluvias. Prosigue luego hasta alcanzar la mítica ciudad de Tombuctú; ahí el río sigue hacia el este, donde antiguamente formaba un inmenso lago (lago del Asawagh) que se evaporó a fines del Terciario y dejó fósiles de la antigua fauna ictiológica, trazas de su limnología y, más tardíamente, de las



Fig 2. El río Níger a la latitud de Niamey. El puente John F. Kennedy es el único existente en un área de doscientos km (cortesía Mamadou Say B. 1989).

instalaciones humanas neolíticas de pescadores. Las recientes excavaciones de la paleontóloga italiana Elena Garcea y de su colega Paul Sereno de la Universidad de Chicago (*National Geographic News* 21/10/2005) atribuyen una edad de  $-10.000$  a  $-3.500$  años a los asentamientos humanos.

El río Níger rompió las barreras dunarias a comienzos del Cuaternario para unirse con el paleo-brazo norte que nacía en el macizo volcánico del Air (1.800 m.s.n.m), y constituye desde entonces el curso medio que recorre la República del Níger. El río Níger, tras un recorrido de 4.180 km, desemboca finalmente en Nigeria, donde forma un delta en el Golfo de Benguela (Océano Atlántico).

## Region histórica y exploraciones

### Periodo arcaico

Es muy probable que desde la antigüedad la región haya sido visitada desde el Egipto faraónico. Prueba de ello son las pinturas rupestres del Macizo del Air donde aparecen representados carros tirado por caballos, atribuidos a un pueblo denominado *Garamantes*.( Las dataciones al C14 que fueron realizadas en tumbas de Iwelen en el año 1980 arrojaron una edad que oscila de  $-3.600$  a  $-2.100$  años). Dichos carros evocan aquellos de los hicsos, (pueblo bárbaro que invadió el delta del Nilo e introdujo el caballo en Egipto y que fundó Avaris, su capital en el delta.



Fig.3. Cazador de jirafas en carro de dos ruedas, Iwelen, Níger. (Cortesía de "Sahara Néolithique" <http://enedi.free.fr/index.html>)

Posteriormente, los hicsos fueron expulsados en 1570 a.C. por el faraón Amhósís). Es muy probable que la vegetación esteparia, o tal vez de sabana, en todo caso mucho más húmeda en el siglo XIV a.C., les haya permitido prolongar sus exploraciones hasta esas latitudes.

Algunas de las cabezas de urnas funerarias del sitio arqueológico de Bura, Assinda y Sikka en el Níger, encontradas en la margen sur del río Níger, evocan similitudes con la estatuaria egipcia. Dichas urnas funerarias han servido, como los vasos conopeos egipcios, para guardar las cenizas de los difuntos y partes de las osamentas. (Gado, B., 1985). Es interesante notar que estas cabezas, descubiertas por la misión arqueológica francesa (B. Gado IRSH, 1985), han sido datadas del S.I al S.XI y representan una muestra del desarrollo social y religioso de esta cultura local de la margen sur del río Níger. Desgraciadamente los sitios arqueológicos son saqueados sistemáticamente por los lugareños, ya que la venta de "antigüedades" es una fuente considerable de ingresos. Las tradiciones astronómicas del pueblo Dogón del sur del Malí, hacen referencia a aquellas presentes en el Egipto antiguo. (Mito de la doble estrella Sirio)

Los romanos también se adentraron en el sur del Sahara, que ya comenzaba a presentar las características de aridez extrema que se han ido acentuando en los últimos 6.000 años (último pequeño pluvia 12.000 a.C.)

### Período histórico

La islamización del África del Norte comienza en el S. VIII d.C. y conlleva una conquista "evangelizadora" en la que el tráfico de esclavos y la introducción del Corán llegan en forma simultánea para cambiar las creencias animistas ancestrales por el nuevo monoteísmo árabe. Cuando los europeos exploran este sector del África, a partir del siglo XVIII y particularmente durante la primera mitad del siglo XIX, las márgenes del río Níger muestran poblaciones negras islamizadas, en las que sin embargo coexiste un sincretismo con los ritos animistas anteriores y que se perpetúan hasta hoy. Por

ello, el África sub-sahariana, si bien constituye un “glacis”\* islámico, no es considerado por los musulmanes como una región de una “verdadera hermandad”. Sin embargo, los musulmanes de esta región son utilizados por las asociaciones fundamentalistas para difundir su “verdad” con todos los métodos que les son propios y conocidos por la prensa.

A finales del siglo XVIII, El Kameini, jefe tribal de las márgenes del lago Chad, se convierte en “emperador” del reino del Bornú, sometiendo a todas las tribus aledañas a su mando. Su imperio cubre una extensa superficie que comprende partes de Nigeria, Níger y el Chad. Establece la capital en Cucawa a orillas del Lago Chad. El renombre de El Kameini hace que los ingleses envíen desde Trípoli una misión diplomática para establecer relaciones bilaterales, pero se trata de un reino efímero y a la muerte de El Kameini las tribus vuelven a su estado bélico inicial.

Extracto de una descripción del área en 1773.

“ *DE LA NEGRICIA.*

*La Negrícia o país de los Negros se encuentra al oriente y al norte de Guinea. Obtiene su nombre del río Níger que corre de occidente a oriente. Este río crece y decrece al mismo tiempo y del mismo modo que el Nilo. El aire de la Negrícia es muy caliente pero sano. Los pueblos que la habitan son fuertes y vigorosos. La tierra es estéril salvo en algunos lugares y a lo largo del río donde se produce arroz, mijo, lino, algodón y dátiles. El mejor comercio que se realiza consiste en cueros, marfil y goma (goma arábica), ámbar gris y oro en polvo. Las caravanas de Barbaria (actual Marruecos), vienen a comerciar y los Mandingos pueblos de la Negrícia, se encuentran con los europeos en la Guinea septentrional donde están muy diseminados. Los negros son humanos y honestos con los extranjeros, pero brutales, groseros, impúdicos y flojos. Los que viven en ciudades son Mahometanos; los que viven en el desierto no poseen ni fe ni religión. Este gran país está dividido en varios reinos de los cuales los más conocidos son, de occidente a oriente; el de los Mandingos, de Tombut (Tombuctú), de Agadez y de Bornú.*

- 1- *Los Mandingos o Sufús al sur-oeste pasan por ser mansos, propios a la hospitalidad, laboriosos y dedicados a las artes. Son fieros Mahometanos. Bombuc y Songó son los principales lugares habitados de estos pueblos.*
- 2- *El reino de Tombut, produce trigo, arroz y algodón. Hay minas de oro y de cobre. El rey de Tombut es el más rico y poderoso de todos los de la Negrícia. Posee un gran número de vasallos que le pagan tributo. Tombut o Tambuctú y Tocrur, capital a poca distancia del río Níger se llama también Guien. Esta ciudad es grande y rica. En ella reside el rey en un palacio magnífico, si se le compara con las casas de los particulares que están hechas de madera y recubiertas de tierra grasa (arcilla) mientras que el palacio está construido en piedra tallada. Existe también una mezquita construida del mismo modo. Los mercaderes de Barbaria y de los otros países de África hacen aquí gran comercio. Cabra, sobre el río Níger es una gran ciudad construida al estilo de Tombut y de la cual es el puerto.*
- 3- *El reino de Agadez se encuentra al nor-este de Tombut de la cual se pretende que es el vasallo y tributario: La tierra es fértil y abundan los pastizales. Se colecta el maná y el fené. Existen muchas fuentes de muy buena agua lo que es raro en éste país. Agadez, capital y gran ciudad, posee un palacio real tan bien fortificado que asemeja a una citadela. En esta ciudad se encuentran muchos mercaderes extranjeros a quienes el rey autoriza a traficar y construir casas.*
- 4- *El reino de Bornú o Bornó se encuentra al oriente de Agadez. Abundan los rebaños, el mijo y el algodón. Se dice que el rey es muy rico, sobre todo en oro. Los habitantes no tienen religión y son muy corruptos. Las mujeres son comunes así como los niños y cada cual los adopta según su buen parecer. Bornú llamado Karné por Monsieur d’Anville dice que es una ciudad considerable. Monsieur*

*Delisle la sitúa sobre el río Níger, hacia el lago Bornú (Chad), pero según Monsieur d'Anville se encuentra más al oriente sobre el río de las Gacelas que va al río Blanco y que se cree es el verdadero Nilo. Al oriente del reino de Bornú se encuentra el de Gaaga y al sur de éste país los reinos de Cururfa y de Gorrhem de los cuales no hay nada que decir porque sólo son conocidos de nombre según lo reportado por los negros:" (De La Croix, Nicolle 1773)*

La región igualmente sufrirá las "razzias" de los esclavistas negros africanos de la costa, como los del reino de Abomey, en Benín, que negociarán la carne esclava de sus coterráneos por bienes europeos en el comercio triangular que se establecerá a fines del siglo XVI, primero con los portugueses y luego con ingleses y franceses. La ciudad fortificada de Uida, construida por los portugueses en la costa del Benín, servirá de base militar y puerto, lugar privilegiado donde se realizará la trata de esclavos y donde estos partirán a trabajar a las plantaciones de caña y café del Brasil. (La trata de esclavos será suprimida por el Imperio del Brasil en 1853 y la libertad será obtenida solo hasta 1888, un año antes de la abdicación de Pedro II).

La exploración del África occidental comienza en el siglo XVIII con los viajes de Wat y Winterbottom, pero serán las exploraciones del francés Caillé, el primer europeo que cruza todo el África sahariana de sur a norte, desde la costa de Guinea hasta Marruecos, que lo constituirán el primero en entrar en la mítica ciudad de Tombuctú (20 de abril de 1827) haciéndose pasar por musulmán, en tanto que Clapperton explora por primera vez el Níger (1825-1827). A partir de estas exploraciones comenzará la conquista territorial por parte de las grandes potencias europeas, cuyas rivalidades trazarán los límites internacionales sobre cartas trazadas en el gabinete, sin tomar en cuenta las etnias. La colonización europea se terminará en la década de los 60 con la independencia de las antiguas colonias, para dar paso a una dependencia económica y política con las antiguas metrópolis.

En 1827, el francés Caillé, en su viaje "de Kacundy a Tombuctú y retorno por el gran

*desierto"* escribe sobre la práctica del consumo de la nuez de kolat por las poblaciones autóctonas: "La nuez de kolat que da lugar a grandes transacciones comerciales en todo el Sudán (zona del Sahel) es la fruta del "stercula acuminata", árbol del tamaño de un ciruelo y que crece preferentemente en las vertientes meridionales de la cadena del Kong. Sus hojas alternas, oblongas terminadas por una punta afilada están suspendidas por un pecíolo. Su fruta del grosor de una nuez ordinaria está recubierta de un primer envoltorio color oxido, bajo el cual se encuentra una pulpa rosada que tiene la consistencia de una castaña. Al comienzo su gusto es muy amargo, pero después de mascarla deja en la boca un sabor muy dulce que le gusta a muchos negros; el agua que se bebe inmediatamente después sabe a fresca y azucarada: El consumo de nuez de kolat es en todo el Sudán el prelude obligado o la conclusión de todo tipo de acuerdo o transacción y regalar cincuenta de estos frutos equivale a una generosidad real.(...) El kolat tiene otra virtud que no se ha mencionado; los traficantes que viven donde los mandingos y que tienen la costumbre de mascar esta nuez, aseguran que posee, más que el café o el té, el poder de despertar los sentidos adormecidos. Mascan dos o tres nueces por la tarde si hay que hacer vigilia de noche y están seguros, se dice, de no tener sueño." (De Lanoye, 1858)

## El paisaje físico

El Sahel\* es una franja climática de unos 200 km de ancho, umbral fluctuante e impreciso de características de vegetación esteparia, que se sitúa al sur del Sahara. Se caracteriza por ser una región de mesetas de areniscas cuyas partes superiores presentan corazas ferruginosas. Este relieve pertenece al Continental Terminal (Mioceno-Pleistoceno). En muchos sectores descansa discordantemente sobre un basamento granítico pre-cambriano (Escudo occidental Africano). El basamento granítico se caracteriza por un sin número de alineamientos tectónicos donde se acumula el agua infiltrada en época de lluvias, y constituye, en muchos casos, la única fuente de agua en cientos de kilómetros. En otros sectores,

el Continental Terminal descansa sobre series sedimentarias del Continental Intermedio (Jurásico-Cretácico), en donde igualmente los alineamientos tectónicos dan origen a mantos freáticos pero salobres, en la mayoría de los casos.

El paisaje general es el de pseudo-cuevas\*. La parte superior presenta igualmente pseudodolinas\* y todo un sistema de disolución (Carso) heredado del Plioceno, cuando las condiciones del área eran francamente húmedas y pobladas por una fauna salvaje que hoy se encuentra solamente más al sur.

Los fondos de los valles están recorridos por talwegs (koris)\* que pueden alcanzar hasta 5 metros de profundidad y están totalmente colmatados por la acción eólica. En sus márgenes se han encontrado al menos dos niveles de terrazas, formadas por cantos rodados de areniscas, provenientes de los escarpes aledaños encerrados en una matriz arcillosa roja remanente de un piso sedimentario superior, hoy inexistente y sin embargo presente en los circuitos pseudo-cársticos, así como en las terrazas mencionadas anteriormente. (Bergoeing & Dorthe-Monachon 1997).

Las mesetas están recubiertas por una vegetación alófito, típica de las regiones secas compuestas principalmente por acacias. A esta asociación vegetal se le conoce como „brousse

tigrée“ (matorral con cobertura en manchas), de difícil penetración, y constituye la principal fuente de material combustible de los lugareños.

Solamente las márgenes siempre húmedas del río Níger presentan una vegetación importante donde el hombre ha implementado cultivos arroceros y árboles frutales (cítricos, mangos, cucurbitáceas). Cabe destacar que el río está afectado por el lirio de agua (*Eichhornia crassipes*), planta acuática originaria del Amazonas que se expande a gran velocidad y crea condiciones difíciles para la navegación fluvial. El río, no obstante, presenta reducciones importantes de caudal durante el periodo de estío. Es, además, una fuente importante de proteínas debido a los peces (capitanes) que alberga, aunque también es fuente de un gran número de enfermedades parasitarias por la falta de higiene.

El gusano de guinea (*dracunculosis medienensis*), por ejemplo, es una de las enfermedades endémicas de los pueblos que viven en las márgenes del río Níger y que beben sus aguas sin filtrar.

El norte del país está dominado por el desierto del Teneré, que se caracteriza por sus ergs (grandes campos de dunas) siempre en movimiento, y por efectos eólicos se prolonga hacia el este por el Gran Erg de Bilma. Es en el



Fig. 4 Poblado de Madauá, 200 km al este de Niamey (cortesía Mamadou Say B. 1989)

Teneré donde los paleontólogos han encontrado los fósiles más interesantes de grandes saurios que han permitido establecer el vínculo entre las faunas de Gondwana y de Laurasia\*.

El museo de Niamey posee un cráneo de 1.6 metros de "*Sarcosucus Imperator*" (ancestro del cocodrilo) lo que le otorga al animal fósil una dimensión total de 15 metros, así como también de un "*oranosaurus nigeriensis taquet*"; a ambos fósiles se les atribuye una edad de 100 millones de años.(Mahamadou Say, 1989) Al norte del Teneré domina el macizo volcánico fini-terciario del Air, cuyos flancos esconden dibujos rupestres, pero también los vastos depósitos de uranio que constituyen la gran riqueza de éste país y lo sitúan como el tercer productor mundial, (región de Arlit) y que son exportados a Francia.

### El cuadro etnológico

El Níger, con 1.267.000 km<sup>2</sup> y casi 12 millones de habitantes, (densidad de 9.4 hab./km<sup>2</sup>), (Etat du Monde 2005), presenta siete grandes etnias que se reparten a lo largo del país en una franja de 200 km de ancho en el

extremo sur del territorio (lugar más fértil). El resto del país está ocupado por algunas tribus nómadas de Touaregs. La actividad principal es la agricultura pluvial (cultivo del mijo en secanos dunarios y ganado vacuno y caprino), fuera de las efímeras ciudades donde existen los servicios terciarios más elementales, (solo 22% de la población es urbana). El Níger es uno de los países más pobres del mundo, con un PIB de solo US\$ 816. La esperanza de vida no supera los 46 años y la mortalidad infantil es de 13%. El analfabetismo masculino es de 74%, mientras que el analfabetismo femenino llega a 90%..

El 95% de la población es negra y de confesión musulmana. Guarda sin embargo un profundo arraigo animista. Conviven diversos grupos étnicos, donde cabe citar en primer lugar a los Tuaregs (señores del desierto), nómadas del desierto del Teneré que vivían hasta hace poco en estado insurreccional ( Decoudras P.M et alt. 1995). Hoy son sedentarios en su gran mayoría y viven de la ganadería caprina, así como de la artesanía (platería, talabartería). Orgullosos, desde lo alto de sus dromedarios desprecian a los otros grupos étnicos que fueron sus esclavos.



Fig. 5. Gran Erg del Teneré En primer plano algunas acacias que logran sobrevivir en esta gran aridez. (cortesía Mamadou Say B. 1989)



Fig. 6. Campamento Tuareg en algún lugar del Sahel.

Los Túbus del Chad, grupo negro del desierto, se caracteriza hasta hoy por sus fechorías. Es un pueblo semi-nómada.

La gran etnia, sin discusión, que representa unos 40 millones de individuos son los Haúsas, que se sitúan al norte de Nigeria y desbordan al sur del Níger, cuya capital cultural y religiosa (Islam) es Kano, en Nigeria. Comerciantes por excelencia, son ellos quienes, junto a los libaneses,

hacen vivir el comercio local. Se caracterizan por tener escarificaciones en el rostro que son practicadas en la pubertad e indican el origen étnico. Representan el 50% de la población del Níger.

Bajo el apelativo de Peuls se encuentran varios grupos étnicos nómadas. Pueblo erguido y de talla alta, principalmente ganadero (*bos indicus*), se caracteriza por su libertad sexual y su contagante alegría natural.

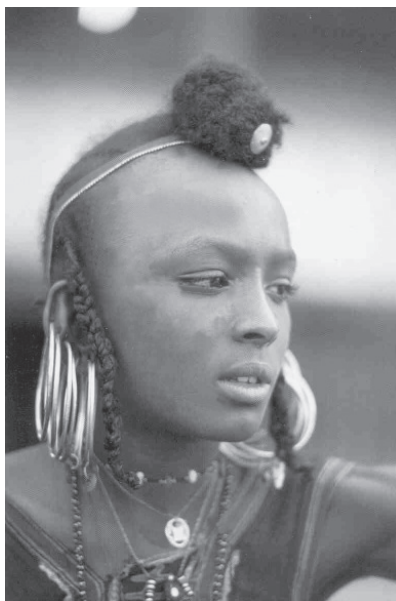


Fig. 7. Mujer y hombre de la etnia Peul. El maquillaje de los hombres es para atraer a las mujeres que son las que escogen al marido durante ceremonias colectivas anuales.



Los Zarmas del Níger son un pueblo principalmente agricultor, a pesar de constituir una minoría. Dentro de su mismo territorio controlan desde la independencia (1960) los poderes del Estado.

La penetración musulmana, iniciada en el Siglo X, se ha incrementado en los últimos años gracias a los grupos fundamentalistas venidos de Argelia, Sudán y Arabia Saudita que tratan de imponer la lectura del Corán a los niños abandonados (*Talibets*), forzados a mendigar la comida. Como ejemplo podemos citar a las asociaciones islámicas creadas recientemente. Desde la fundación de una asociación en 1990 en Niamey, capital del Níger, hoy existen 40 y se siguen extendiendo.

Las sociedades africanas tradicionales, contrariamente a las sociedades occidentales, basadas en un sistema de clases sociales, poseen una estructura vertical donde el consejo de ancianos rige la vida cotidiana; cuando uno de ellos fallece se dice que “un libro se ha cerrado”. Esta sociedad se enfrenta actualmente a los problemas de las grandes urbes donde ya no pueden ejercer su control, lo que crea un vacío social muy grande.

Por otro lado, el sistema político democrático es muy difícil de implantar en un medio jerarquizado acostumbrado a obedecer sin poner en duda la orden jerárquica impartida. Ello explica la longevidad de las dictaduras africanas y las masacres inter-étnicas.

Finalmente, cabe resaltar la precariedad del agro nigerino que depende de las pocas lluvias estacionales (entre 800 a 1.200 mm/año) que caen de mediados de junio a mediados de septiembre y le dan temporalmente al paisaje las características de un paisaje tropical húmedo. El resto del año el país vive en su medio tropical seco natural, con temperaturas medias alrededor de los 35°C. Todo ello incide en un agro que se limita al cultivo del mijo, cereal que exige pocos nutrientes al suelo y crece sobre las dunas fósiles, así como la ganadería vacuna y caprina, que depende de los pastizales.

La insuficiencia de precipitaciones de los últimos años ha llevado al país a una situación de hambruna sobre todo en aquellos lugares que

se sitúan a más de 200 km al norte de la línea fronteriza sur, es decir, donde la isoyeta de los 800 mm desciende brutalmente en épocas secas. La población engaña el hambre mascando la nuez de kolat.

## Conclusión

El África sub-sahariana ha sufrido desde 1974 un empeoramiento de sus condiciones climáticas que ha puesto en jaque a las sociedades agro-pastorales tradicionales. La hambruna del 2005 en el Níger es la prueba fehaciente de este fenómeno, causado por la gran sequía del 2004. El empobrecimiento paulatino de las economías africanas y la baja en los precios de las materias primas (uranio, cacao, café) han conducido a estos pueblos a un cuestionamiento de sus sistemas políticos (democráticos o tendientes a la democracia) y han hecho surgir las viejas rivalidades étnicas, lo que está conduciendo a algunos de estos países a regímenes fuertes, donde no se respeta el Estado de Derecho, aunque cuentan con el beneplácito de las potencias occidentales.

A ello se suman las epidemias sanitarias (sida, tuberculosis, lepra, ébola) que dejan impotentes a los gobiernos locales por falta de recursos (medicamentos onerosos, falta de médicos y de cultura sanitaria). Finalmente, la educación está en retroceso desde la época de la independencia, y la gran esperanza para muchos está en emigrar hacia los países industrializados para escapar de la miseria. Por ello, se puede afirmar que sin una asistencia extranjera desinteresada pero eficaz, esta región está condenada, a corto plazo, a ser presa de regímenes dictatoriales o bien caer en la esfera de una potencia regional, preferentemente islámica, que utilizará los escasos recursos de los grupos desposeídos para sus fines proselitistas.

## Glosario

**Erg.** En lengua touareg campos de dunas que alcanzan dimensiones considerables.

**Glacis.** En geomorfología: Área plana recubierta de un fino sedimento que sucede a un cono de deyección. Figuradamente se emplea el término como ante-país o zona intermedia.

**Kori.** En lengua Zarma, antiguo cauce de río

**Pseudo-cuesta.** Término geomorfológico que define un relieve similar al de mesetas sedimentarias, cuya parte superior presenta una cornisa litológicamente mucho más dura que la base que lo sostiene y concordante con esta última.

**Pseudo dolinas.** Similares a las dolinas o depresiones de disolución calcárea por efectos del agua.

**Gondwana.** Continente primitivo meridional del Paleozoico y comienzos del Mesozoico, compuesto por África, América del Sur, Australia, India y la Antártica.

**Laurasia.** Continente primitivo septentrional del Paleozoico y comienzos del Mesozoico, compuesto por Asia, Europa y América del Norte separado del Gondwana por el mar de Tetis.

## Bibliografía

Bergoeing J.P. y L. Willems. 1993. *Observations de coupe dans la terrasse T3 dans la vallée du Niger en aval de Niamey*. Revue de Géographie Alpine, n° Spécial Niger, Grenoble.

Bergoeing J.P.; I. Ousseini y C. Thevoz. 1993. *Aspects géomorphologiques de la vallée du Niger au Sud de Niamey (secteur de Saga Gourma-Gourou Kirey)*. Revue de géographie Alpine, n° Spécial Niger, Grenoble.

Bergoeing J.P. y I. Ousseini. 1993. *Observations géomorphologiques sur la marge droite du fleuve Niger, au Sud de Niamey, Niger,*

*Afrique*. Revista Norte Grande n° 22, Universidad Católica de Chile, Santiago, Chile.

Bergoeing J.P. y C. Dorthe-Monachon, 1997. *Etude préliminaire du site SALT-HAPEX-SAHÉL, Niger*. Zeitschrift für geomorphologie Berlin-Stuttgart Décembre 1997 pp. 505-518.

Bergoeing J.P. y P. Gilliard. 1997. *Géomorphologie des terrasses du fleuve Niger à latitude du Parc National du W, Niger*. Zeitschrift für geomorphologie-Berlin-Stuttgart Décembre 1997 pp.491-504.

Bolley P. 1999. *Les Tourages Kel Adagh. Dépendances et révoltes, du Soudan français au Mali contemporain*, Karthala, Paris 1999.

Cordellier S. y B. Didiot, 2005. *L'Etat du Monde: Annuaire économique et géopolitique mondial*. La découverte, pp.674 Paris, 2005.

De La Croix N., 1773. *Géographie Moderne*. Tomo II. Revisado por J.L. Barbeau de La Bruyère. Editado por Delalain, Paris.

De Lanoye F. 1858. *Le Niger et les explorations de l'Afrique Centrale*. Librairie Hachette et Cie. 619 pp. Paris..

Decoudras P.M. y Abba S. 1995. *La Rébellion Touarègue au Niger: Actes des négociations avec le gouvernement*. Travaux et documents CEAN, Burdeos 1995.

Gado B. 1985. *Un "village des morts" à Bura en République du Niger: Site méthodiquement fouillé fournit d'irremplaçables informations*. Revue Archéologie, n° 32, 365-378, Paris.

Handwerk B. 2005. *Stone Age Cemetery, Artifacts Unearthed in Sahara*. National Geographic News. October 21, 2005

Mahamadou Say, B. 1989, *Le Niger et ses merveilles*. Imprimerie Brunaud, Lyon.

Mekki M.S. 2001. *Les nouvelles menaces au Sahel et le redéploiement stratégique de l'Algérie vers le sud*. Vol 3. L'Harmattan, Paris.

