

L'ANTIC TERME MUNICIPAL DEL CENTCELLES MEDIEVAL (SEGLES XII - XIV). UN ESTAT DE LA QÜESTIÓ

Francesc Rodríguez Martorell – frodriguez.martorell@gmail.com

El conjunt monumental de Centcelles, a l'actual terme municipal de Constantí, ofereix una perspectiva única per entendre l'evolució de les dinàmiques socials, econòmiques i polítiques que es dugueren a terme en el nostre territori des de l'inici de la implantació política romana fins a l'actualitat. Crida l'atenció al visitant, quan arriba, l'imponent vil·la tardo-romana que encara avui segueix en peu després d'haver adquirit capes i capes d'història. Molts erudits, afeccionats/des, historiadors/es i arqueòlegs/-òlogues s'han apropat al monument, ja des de molt antic, per intentar comprendre i alhora plantejar hipòtesis sobre el seu significat en el passat (Remolà, 1998)⁽¹⁾.

Molts esforços s'han realitzat per intentar treure l'entrellat a les problemàtiques que ofereix el mosaic paleocristià⁽²⁾, però pocs agosarats han continuat manifestant la necessitat de tornar a revisar les excavacions i els treballs preliminars de l'Institut Arqueològic Alemany (IAA), realitzats entre els anys 1956 i 1978, per poder obtenir més dades científiques que permetin conèixer millor el gran complex monumental. D'altra banda, la necessitat d'aprofundir en les investigacions de la vil·la tardo-romana (tanmateix lògiques pel seu valor patrimonial) han fet minvar i, fins i tot, obviar les estructures precedents i posteriors, però sobretot, les societats que conviuen en aquest espai⁽³⁾.

(1) Nombrós és el grup d'investigadors/es que ha anat discutint, analitzant i publicant diferents treballs sobre el monument. En aquest treball creiem impossible enumerar-los tots, i per tant, remetem al lector o lectora a l'article d'en Josep Anton Remolà on presenta un resum de les diferents hipòtesis realitzades.

(2) En l'actualitat encara segueixen sorgint noves hipòtesis vingudes d'arreu del món científic que intenten desxifrar l'enigmàtic mosaic romà.

(3) La societat és el factor clau dels treballs d'història social, que pretén entendre i explicar com aquestes s'interrelacionen amb les dinàmiques polítiques, econòmiques, tecnològiques i culturals.



Figura 1. Excavacions de l'any 1962 a la façana principal. Fotografia de D.M. Noack (Arxiu de l'IAA de Madrid)].

La nova arqueologia medieval s'ha renovat en les problemàtiques d'aquest període històric, tot intentant assimilar la transició, al Camp de Tarragona, que tingué lloc amb l'arribada del poder islàmic fins a l'establiment cristià del comtat de Barcelona. Tradicionalment, aquesta transició s'havia vist en clau de ruptura i trencament social, convertint l'àrea d'influència de la *Terrachone* o *Tarracona* visigoda en un simple espai fronterer (una terra de ningú) entre dues potències hegemòniques al nord-est peninsular. Ningú residia en aquests espais en ruïna, i si algú ho feia, serien personatges desconeguts que deambulaven aïllats, sense sentit ni organització social complexa (Abadal, 1986: 317; Pladevall, 2013: 226). Actualment aquestes tendències "obscuristes" no són hegemòniques en el discurs històric i es comencen a obrir noves vies d'interpretació on els poders polítics, islàmic i cristià, pugnen contínuament per ocupar un territori fronterer. És en aquest espai, on societats minoritàries, però certament complexes (no podem menysprear cap organització social), desenvolupen les seves dinàmiques al marge dels poders majoritaris, possiblement mitjançant pactes i ocupant espais que no devien ser primordials en la geo-estratègia dels dos blocs polítics antagònics.

L'article que presentem a continuació pretén realitzar un estat de la qüestió sobre l'antic terme municipal de Centelles, tot introduint-nos en la problemàtica medieval del Camp de Tarragona. Una realitat social no viu aïllada del seu context, és a

dir el seu espai i el seu temps històric. Per tant, l'objectiu principal d'aquest estudi és aproximar-nos, a partir d'aquests elements, a la realitat socio-econòmica i política de Centelles. Aquest assentament es va configurar com una entitat municipal, dintre d'unes pautes o processos poblacionals comuns entre els diferents pobles del Camp de Tarragona que també nasqueren i es constituïren en aquests moments, a partir d'un nucli central que fou la ciutat de Tarragona. Aquestes municipalitats s'instal·laren en velles estructures arquitectòniques a través de les quals es va organitzar el territori –serien per exemple municipis com: Mongons, Constantí (Vell), Molmells, Boella, Riudoms, Siurana, Reus, Valls, La Selva, Alcover, Vilanova d'Escornalbou, etc. Però amb el pas del temps, i com veurem en aquest article, les dinàmiques canviaren al Camp, tot comportant una nova organització al territori que provocà que aquestes primeres poblacions anessin perdent poder davant altres localitats amb una major superfície, organització, infraestructures i complexitat. Centelles fou una d'aquestes viles primerenques que anà perdent poder enfront a Constantí.

Fer un recorregut per aquests més de 800 anys d'història no ha resultat gens fàcil. Som conscients que el lector o lectora podrà trobar-se amb determinats temes i explicacions que podrien analitzar-se amb major profunditat, sobretot en els apartats on exposem una breu panoràmica des de l'inici de la conquesta dels regnes islàmics fins a la instauració de la ciutat de Tarragona. La nostra voluntat ha sigut exposar breument aquests episodis i copsar com aquests influenciaren en l'inici medieval de Centelles. Talment, al acabar aquest article encara ens trobem amb moltes dificultats per a poder explicar d'una manera rigorosa i satisfactòria l'evolució del municipi i les seves diverses etapes, però confiem que aquest treball serveixi per replantejar preguntes i fomentar nous estudis al jaciment.

ENTRE DOS BLOCS: LA GEO-ESTRATÈGIA I L'ESPAI FRONTERER DEL CAMP DE TARRAGONA

La vella ciutat romana de Tàrraco en el període tardo-antic ja no posseïa aquella imatge clàssica de gran capital de província, però sí s'havia adaptat a les noves necessitats en època visigòtica gràcies a un renaixement urbà. Era un focus regional de destacada importància a nivell econòmic on la part baixa de la ciutat, l'àrea portuària, no cessava d'importar i exportar productes de tot tipus, intercanvis comercials i viatgers de molts punts del Mediterrani (Macias, 2013). A més, encara mantenia el seu poder eclesiàstic amb les grans àrees basilicals del conjunt del Francolí, la basílica a l'amfiteatre, l'episcopi visigòtic, i sense cap mena de dubte les esglésies rurals, que encara avui tenim moltes dificultats per ubicar en el territori (López, 2006; 2010; López/Puche, 2013; Muñoz, 2010; Macias, 2013; Godoy, 2013; Pérez, 2012; Menchon, 2010).

Una nova força sociopolítica, vinguda pel sud de la Península, entrava en joc, l'estat Islàmic⁽⁴⁾, que conquerí el territori del regne visigot en tant sols 10 anys. Aquesta

(4) Val a dir que la conquesta àrab té diferents fases i vies pels mediterrani occidental, oriental i cap a l'Índic, com demostrà Eduardo Manzano Moreno, i que no s'han d'analitzar separatament sinó en conjunt (Manzano, 1992; 2006; 2010).

entrada de contingents islàmics es trobà en la Península amb: 1) unes vies de comunicació terrestres ben configurades que permetien uns moviments ràpids en el territori i 2) unes societats molt jerarquitzades, mancades d'un aparell estatal estable i generalitzat. Possiblement una conseqüència remarcable, encara que no la única, serien les lluites internes entre aristocràcies territorials que ja no volien subordinar-se a un poder públic, però sí augmentar el seu poder privat en les seves zones d'actuació. Així doncs, a partir de pactes i concessions, els conqueridors musulmans aconseguiren instal·lar-se en el territori aprofitant els sistemes organitzatius socials precedents i incorporant-se com a subjecte actiu dominant. Tanmateix, si aquests vincles no eren acceptats per part de la població, llavors sí es donaren enfrontaments violents on els vencedors sotmetien a la població directament (Manzano, 2006). És a dir, els àrabs anaven acumulant poder, tot utilitzant les estructures socials preexistents –els sistemes d'explotació social, el de fiscalitat, els d'organització de la terra, etc. En aquest moment, l'únic objectiu era l'avenç en la conquesta, l'acumulació d'excedent per la campanya militar, la subordinació i el domini del territori. Posteriorment, aquestes relacions es modificaren amb la nova organització del califat de Córdoba, on s'incorporaran canvis en les dinàmiques socio-polítiques, sempre beneficioses a la nova organització andalusí.

Però en la conquesta àrab de Tarragona sembla que no trobem aquestes dinàmiques establertes. Com hem dit anteriorment, la ciutat era un important focus regional que representaria un atractiu a les noves classes àrabs per dominar-la. Si la historiografia tradicional accepta la teoria de Serra i Vilaró (1943), que el bisbe tarraconense Pròsper i altres eclesiàstics, marxaren davant l'amenaça àrab, les noves classes que entrarien obtindrien l'autoritat absoluta del territori tarragoní i podrien aprofitar-se d'ella pels seus propis interessos en la zona (Gonzalo, 2010-2011: 84-85).

Aquí radica la importància del fet, ja que si la ciutat comptava amb un teixit polític, econòmic i social organitzat, la ciutat no hauria de restar directament abandonada. Aquesta visió "desèrtica" atenta contra el sentit històric. S'ha de començar analitzar a partir d'uns paràmetres de despoblació concrets, conseqüència segurament de la fugida institucional i eclesiàstica, però això no treu una continuïtat d'un contingent social, limitat però existent, que podria seguir realitzant activitats econòmiques a la ciutat i en el seu territori. Tanmateix, les estructures arquitectòniques pròpies de la ciutat haurien permès, com a mínim, el manteniment d'una guarnició militar, altrament lògica perquè posteriorment s'establirà la frontera cristiano-musulmana en aquest àmbit geogràfic.

Per altra banda, en l'antagonisme musulmà trobaríem el regne franc i el famós xoc en la batalla de Poitiers (732). Considerat com el punt d'inflexió de l'expansió àrab a Occident, l'exèrcit àrab es retirà a Narbona (Manzano, 2010: 108). És important, i paradigmàtic també, remarcar que el cap de l'exèrcit franc, Carles Martell, va fallar l'any 737 en l'intent de conquerir Narbona, ja que la ciutat va ser defensada, en aquest cas, per les classes dominants visigòtiques aliades amb les tropes musulmanes. Tot i així la ciutat fou finalment conquerida per l'exèrcit franc, que continuà espitjant els àrabs més enllà dels Pirineus, creant una defensa en l'espai fronterer entre els dos blocs, anomenada "Marca Hispànica". D'aquesta manera aparegué una nova realitat política controlada per la monarquia franca, coneguda com a comtal, parcialment autònoma però no independent. Tanmateix, l'organització episcopal de Narbona, l'ins-



Figura 2. Plànol indicatiu de la geo-estratègia dels dos blocs hegemònics (Wikimedia Commons).

trument regi de control dels nous territoris fronterers, substituirà l'antiga autoritat eclesiàstica tarraconense a la zona.

Com a nova realitat política, el comtat ràpidament va iniciar les seves funcions d'ampliació de territori vers el sud, el territori fronterer. És important assenyalar que encara que no podem testimoniar documentalment una consciència diferenciadora respecte de l'autoritat carolíngia per part dels creadors d'ideologia comtal, sí podem observar una voluntat de restaurar ràpidament l'autoritat eclesiàstica tarragonina en clara contraposició a l'hegemonia narbonense. I aquest fet s'observa cada cop que es debiliten els llaços polítics amb el poder carolíngi. Aquesta voluntat de trencament es pot copsar a partir de finals del segle IX, moment d'important crisi política al regne carolíngi i l'ascens d'una nova dinastia monàrquica, els Capets. Fou en aquests moments quan es produïren els intents de restablir el vell poder eclesiàstic tarraconense.

Els primers intents d'instaurar la seu metropolitana els protagonitzà el bisbe Sclua d'Urgell, encara que seran aturats per l'acció ràpida de Narbona. En aquest cas és important mencionar que no tingueren l'ajuda del comte de Barcelona Guifré I, per tant, no sembla que hi hagués una voluntat clarament política sinó més aviat eclesiàstica. Posteriorment es donaren altres intents, igualment problemàtics, de recuperar la preeminència eclesiàstica, aquest cop amb els comtes de Barcelona al seu

costat, com el cas de l'abat Cesari de Montserrat l'any 956 (Pladevall, 2013: 228; Faci Lacasta, 1991: 471; Faci Lacasta, Inèdit: 5), d'igual manera que el sotsdiaca de la seu de Girona Delà i el bisbe Ató de Vic. Aquest últim, és rellevant profunditzar ja que amb l'ajuda del comte Borrell, aconseguí negociar amb el papat a Roma per la futura instauració tarragonina. Borrell, per la seva banda, mantingué també contactes amb el califat *cordobés*, fet que denota la voluntat d'una política eclesiàstica pròpia. I mentrestant, el bisbe aconseguí de les negociacions 5 butlles papals datades al gener del 971, encara que morí assassinat quan tornava de Roma. En aquestes butlles pot observar-se una concessió dels drets metropolitans tarraconense a la seu d'Osona – Vic, amb una forta vinculació familiar amb el comtat de Barcelona (Faci Lacasta, 1991: 471; Faci Lacasta, inèdit: 6-7).

Més endavant, en època del gran general al-Mansur, el comtat de Barcelona, visqué uns moments difícils ja que aquest general saquejà Barcelona i el monestir de Sant Cugat (985) motiu pel qual la conquesta militar cap al sud i la instauració episcopal va quedar en segon terme. Ramon Borrell, fill de Borrell, hagué de reconstruir i defensar els territoris davant les ràtzies, no tant violentes però si més continuades, i posteriorment obrir una contraofensiva militar que el féu arribar amb els seus exèrcits a les portes de Còrdova, encara que amb moltes baixes.

La descomposició del califat cordovès en regnes independents, anomenats "taifes" (Manzano, 2010: 280-290), ha estat analitzat segons la historiografia tradicional com un factor important alhora d'obtenir l'hegemonia cristiana a les fronteres, davant a poders independents com Tortosa, Lleida o Zaragoza. A Barcelona ja trobem una certa independència amb la nova dinastia franca, però crida l'atenció, com assenyala el professor Faci, que en el poema commemoratiu de la mort de Ramón Borrell (1018)⁽⁵⁾ es parli tant sols de reconstruir la ciutat, però no es menciona l'antiga autoritat metropolitana tarraconense, com s'havia fet anteriorment (Faci Lacasta, inèdit: 8). Això fa pensar en dues possibilitats: 1) que els grups aristocràtics dominants volien continuar amb la primacia de Narbona, on Guifré, nebot del famós Abad Oliva, era la figura central dins d'aquesta seu; o 2) la voluntat de donar-li més poder al bisbe de la capital comtal, i que aquest capitalitzés l'avanç cap al sud. Ens inclinem més per la segona possibilitat, la primera va estar plena de conflictes entre l'aristocràcia local i la jerarquia eclesiàstica de Narbona. A més, en aquest context s'emmarca l'obra política de Ramon Berenguer I, qui concentrà tot el poder comtal a Barcelona, en bona mesura mitjançant pactes i concessions, encara que hi continuarien havent moltes lluites internes. En aquesta nova concepció organitzativa com a regne Català trobem les intenses campanyes contra Mir Geribert, qui havia creat un regne independent a Olèrdola, al territori del Penedès⁽⁶⁾, i també el projecte de conversió de

(5) "O quae Christicolis urbs sat olimpi / Terragona piis clara stetisti / Te prisco statui ferre parabat / Hinc ornare tuam praesule plebem".

(6) L'arqueologia ha demostrat que l'ocupació de l'assentament d'Olèrdola és a partir del segle IX, gràcies a la documentació d'enterraments, els quals, són anteriors a la primera església construïda al segle X. Per tant, aquest espai ja estaria ocupat i possiblement tindria una estructura independent i organitzada mitjançant una aristocràcia local. Mir Geribert és anomenat *princeps* d'Olèrdola l'any 1041, amb la voluntat de tornar a ocupar l'antiga demarcació territorial penedesenca dels segles IX i X (Gonzalo, 2010-2011:104).

l'antigua *civitas* romana-visigoda en un *Comitatus Tarraconensis*, mitjançant un document sense data (Pladevall, 2013:227). En aquest document es veu un pacte entre el vescomte de Narbona, parent de Ramon, i ell, perquè es convertís en *viscomes* de Tarragona, oferint-li la possibilitat de viure en ella, però subordinat a l'autoritat comtal. És interessant veure com no es menciona cap text anterior (butlles papals de 971), ni la condició de seu arquebisbal del futur bisbe. Però, aquest pacte mai es va complir, possiblement pel canvi ideològic i polític amb la voluntat de vincular com a element eclesiàstic central, el bisbat de Barcelona.

El professor Faci ha mostrat que la voluntat de restauració metropolitana està molt relacionada amb diferents episodis polítics: la mort de Ramon Berenguer I, la importància que tingueren les noves pautes de l'anomenada "Reforma Gregoriana" per part del Vaticà i que modificaren l'estructura organitzativa de l'església, el conflicte fratricida entre els germans bessons Ramon Berenguer II i Berenguer Ramon II, i sobretot, la conquesta de Toledo (1085). Aquesta conquesta proporcionà una enorme repercussió perquè es restaurava l'antiga seu metropolitana visigoda com a primada d'Hispania (Faci Lacasta, 1991:472-474; Faci Lacasta, inèdit: 11-14). Tots aquests elements, consagraven i legitimaven una política d'expansió catalana cap al restabliment de la seu tarragonina, cada cop més propera, i que va finalitzar amb Ramon Berenguer III i el bisbe de Barcelona Oleguer Bonastruga.

Però abans, l'1 de juliol de 1089 documentem una carta papal que demanava l'esforç en la tasca "reconqueridora" i l'ocupació de la ciutat tarragonina. Antoni Pladevall, especialista en la figura de Berenguer Sunifred bisbe de Vic, ha narrat al llarg de la seva obra els intents d'aquest personatge per convertir-se en arquebisbe tarragoní (Pladevall, 2013) amb el suport del papat i les butlles d'Ató de 971. Berenguer Sunifred amb la utilització d'aquestes butlles segurament pretenia contraposar la seva hegemonia a la de possibles adversaris, tant el bisbe de Narbona com el de Barcelona, i així poder restablir i aglutinar, al mateix temps, el poder de l'església al Camp de Tarragona. Les negociacions entre el bisbe de Vic i el comtat estan certificades al treball de Pladevall, però denoten més un intent teòric de conquesta, que tal vegada a la pràctica no es va realitzar. Berenguer Sunifred actuà com a arquebisbe a Tarragona, entre 1092 i 1099, sense diòcesi, i intentà comptar amb els privilegis totals per a la restitució de la província eclesiàstica Tarraconense. A la seva mort, la ciutat encara no es trobava sota la dominació comtal i el papat, l'any 1118, va concedir al bisbe Oleguer Bonastruga de Barcelona els poders per realitzar la dominació de la ciutat i el territori.

El comte barcelonès Ramon Berenguer III donà la ciutat, sota l'atenta mirada de Roma, a Oleguer i, per tant, responsabilitzà la gestió i la promoció de les actuacions urbanístiques i polítiques a la ciutat. Davant d'aquesta realitat, encarregà al conegut cavaller normand, Rodbertus Burdeth (Robert Bordet o d'Aguiló), *Princeps Tarraconae*, portar a terme aquesta acció mitjançant la infeudació de la ciutat i del territori. De nou Robert cedí el Camp de Tarragona en vassallatge als seus subordinats, per tal que comencessin a delimitar les noves parcel·lacions de terres. L'ocupació definitiva no es produiria fins a la segona meitat del segle XII, quan Tortosa va ser conquistada el 1148 i Siurana el 1153-54.

Amb la mort d'Oleguer i el nomenament, set anys després, de Bernard Tort com a nou arquebisbe de Tarragona, la ciutat començà a organitzar-se a través dos focus:

el poder civil de Robert i l'eclesiàstic de Bernard. Aquest últim tenia la intenció de recuperar el poder absolut i el control directe, en quant a rendes i dependències a la ciutat. D'altra banda, no s'ha d'oblidar la figura comtal de Ramon Berenguer IV, qui també volia fer-se amb la jurisprudència tarragonina tot col·laborant amb l'arquebisbe en contraposició al poder militar de Robert i recuperar rendes i prebendes a la ciutat. S'observa, per tant, un panorama de conquesta amb tensions i problemes entre aquests poders feudals (Guidi i Villuendas, 2013: 69-70).

Amb la mort de Ramon Berenguer IV, Bernat va ser anomenat tutor legal del seu fill, el futur rei Alfons mentre el traslladava a la seu d'Enric II d'Anglaterra. En el transcurs del viatge a la capital anglesa es produí la defunció d'en Bernat i la vacant eclesiàstica fou ocupada per Hug de Cervelló. Hug, lluny de rebaixar les tensions entre les dues faccions, agreujà la conflictivitat obligant a Robert a firmar una renúncia sobre els drets de la ciutat. Aquest enfrontament comportà que, l'any 1168, es realitzés un judici davant el poder reial on es considerà l'opinió de l'arquebisbe com a correcta. El clan Aguiló però, mantingué alguns drets a la ciutat i això no agradà a Hug. Les lluites entre les dues faccions també se'n feren ressò al camp, doncs repercutiren en alguns assentaments com Centcelles.

El conflicte arribà a un punt crític, quan el fill de Robert, Guillem de Tarragona, morí assassinat als carrers de Tortosa l'any 1171, any en què també Hug de Cervelló fou assassinat per venjança dels germans de Guillem. La família Aguiló fugí cap a territori andalusí, de manera que el monarca Alfons disposà, amb les dues morts, del total domini de la ciutat. Dos anys més tard, però, s'arribà a un acord amb l'arquebisbe Guillem de Torroja per la partició de Tarragona (Guidi i Villuendas, 2013 : 72) i ben possiblement del territori que l'envoltava.

No podem concloure aquest capítol sense mostrar breument com s'articulava la nova societat medieval dels regnes del nord peninsular. Tal com exposa Manzano, l'essència de la societat medieval residia en la total capacitat d'uns pocs per exercir la força sobre la massa poblacional: *"A medida que estas sociedades fueron articulándose mejor, el monopolio de la violencia por parte de la clase dominante – es decir, la clase feudal – pasó a ser algo tan asumido, que permitió hacer de su ejercicio algo menos visible aunque no por ello ausente. Se configuró así una legitimación social que permitió a los señores laicos y eclesiásticos obtener sus rentas, prebendas y medios de subsistencia gracias a una capacidad de intimidación que no precisaba ejercerse continuamente, [...], estando presente a última instancia."* (Manzano, 2010: 326-327).

L'ordre social es va anant articulant, de tal manera que la noblesa adquirí uns privilegis heretats i emparats en el costum; l'Església cristiana millorà el control basat en una ideologia més depurada, una reorganització institucional i una ferma implantació al territori; i la monarquia va poder fonamentar la seva estabilitat política mitjançant xarxes vassallàtiques, juraments de fidelitat i donant sortides a les aspiracions nobiliàries amb les guerres de conquesta al sud. La base per a poder sustentar aquest ordre social piramidal era la voluntat de domini d'uns sobre els altres, amb la pagesia com a base i proveïdor de recursos en societats predominantment agràries.

Amb la necessitat de poder minimitzar aquesta violència coercitiva, d'amenaça constant, es buscava la protecció d'algú més poderós i així es creava la necessitat de construir proteccions personals: *"... sólo la coerción permitía que el trabajo o las capa-*

ciudades ajenas se convirtieran en rentas o servicios para los poderosos; sólo la capacidad de dominio definía las jerarquías feudales dentro de la maraña de juramentos y vasallajes cuya función era impedir que el sistema entrara en una espiral de violencia incontrolada.” (Manzano, 2010: 328).

EL TERME MUNICIPAL DE CENTCELLES

La principal problemàtica que ens trobem a l'analitzar les dinàmiques polítiques i sòcio-econòmiques del municipi medieval és la falta de documentació, fet que no permet copsar l'evolució d'aquest en el període proposat en el present estudi. Com bé afirma Remolà, fou amb l'esdeveniment bèl·lic de la guerra de Segadors que es cremaren la major part de documents del govern municipal (Remolà, 1998: 35). Els únics documents que fan menció al municipi són els de caràcter eclesiàstic que, a més de ser molt limitats i puntuals, només ofereixen les relacions entre l'església municipal i l'arquebisbat de Tarragona. Davant d'aquesta situació tant sols l'arqueologia podria ajudar a comprendre aquest buit històric medieval, però no ha tingut tanta rellevància com en el període tardo-antic. No obstant, les excavacions realitzades des de l'IAA i posteriorment per d'altres investigadors, documenten un conjunt d'estructures, nivells de circulació i unitats funeràries que anirem exposant al llarg del treball. Per aquests motius encara queden nombroses incògnites sense resoldre: quina era l'àrea d'influència que abastava el terme, com s'estructurava el primerenc urbanisme del municipi, quina era la seva demografia i les estructures socials que la conformaven, com va evolucionar el municipi a partir de la nova ordenació del espai realitzada a finals del segle XIV i com, finalment, quedà annexionat posteriorment a Constantí.

Ramon Amigó i Anglès, en el seu llibre *l'Onomàstica del terme municipal de Constantí*, ens informava de l'abast territorial del terme municipal de Centcelles: “Hi pertanyien les actuals partides de l'Amatella, les Argiles (si més no en part), la Ferrerota, les Franqueses, el Puig (en part), Rabassols i la Riba. També [...] les Caixes [o paradora del Pont de Pontons], el mas d'en Granada, la Paradora d'en Gener [o Giner], la Riera i el Restellador (o Frastallador, o Crastallador?)” (Amigó 2008:97). Per la seva banda, Francesc Cortiella en la seva obra *Història de Constantí* també ens incorporava les partides de: la Paradora mitjana, els Seixanta Jornals, la Sort de dalt, la Sort de Baix i la Pedra Foradada. Moltes partides, però, encara avui no poden situar-se al territori, i també queda per resoldre si les parcel·les del marge dret del riu Francolí, les que toquen al terme de Els Pallaresos, estarien sota control de Centcelles.

Pot copsar-se, per tant, que Centcelles constituïa un territori força extens, molt pròxim al riu Francolí, al costat del qual discorria l'antiga via romana Tàrracolllerda, que posteriorment quedaria fossilitzat com el camí ral de Montblanc (Roig Pérez, 2005). El centre de poder que, en un primer moment, organitzava aquest territori seria Centcelles, un municipi autònom però, al mateix temps, subordinat al poder arquebisbal, que s'havia constituït en les estructures existents de la vil·la tardo-antiga i tot creant de noves al voltant, al menys, de la via Tarragona-Montblanc.

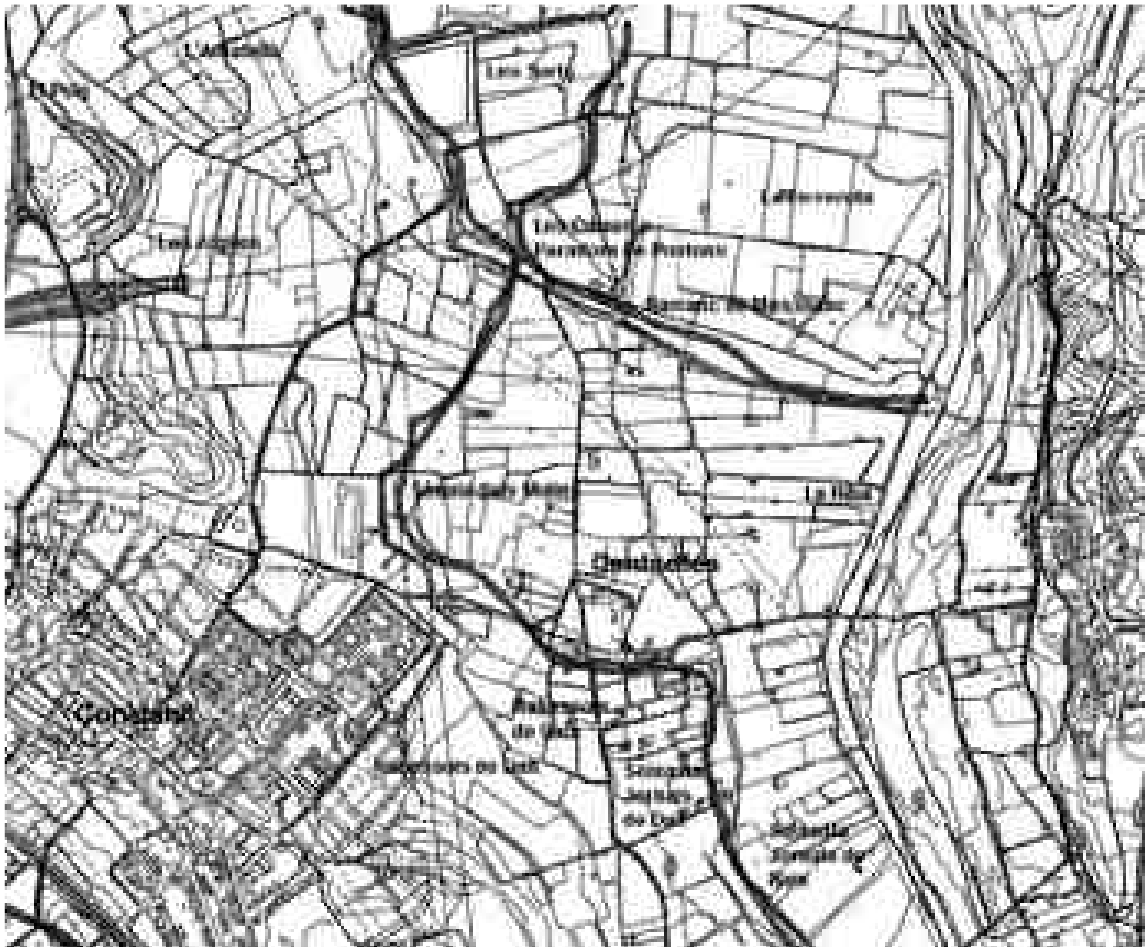


Figura 3. Plànol on s'observen les partides que integraven el terme municipal de Centelles, on s'indica també la posició de: 1) el Pont de les Caixes, 2) el Molí de l'arquebisbe, 3) el Molí paperer, 4) el Molí de reus, 5) el camí ral de Tarragona a Montblanc i 6) el riu Francolí (Imatge base: POUM Constantí).

La donació de Centelles del 888

És ben sabut que la primera menció que es fa de Centelles es remunta al segle IX, concretament l'any 888, amb la famosa donació de Centelles al monestir de Ripoll per part del comte Guifré el Pilós⁽⁷⁾. Aquest document, conservat al mateix cenobi, ha generat molts problemes als medievalistes, donat que permetia evidenciar una primera aproximació militar dels comtats de Barcelona al Camp de Tarragona. Les opinions han sigut diverses, i fins i tot discutides encara en l'actualitat. La gran majoria d'investigadors han proposat que aquesta donació seria nominal però no efectiva, ja que no s'hauria

(7) "Et in alio loco in ipsa marcha iuxta civitatem Terragonam locum quem vocant Centumcellas cum miliaris IIII in giro, decimis et primitiis et cum exiis et regressiis suis, et cum omne libertate" (Marca c688:819, apèndix XLVI), (citada a Remolà, 1998).

arribat a dominar cap punt del territori. Estudiosos com E. Morera ho entenen d'aquesta manera, encara que com molt bé recordava Francesc Cortiella, Morera afirmava que Ramon Berenguer IV ratificà la cessió al monestir, però aquest mai va posseir les rendes ni tampoc la seva jurisdicció (Cortiella 1981: 21). D'altra banda, trobem autors com Ramon Abadal i Frederic Udina. El primer exposa que la documentació només era una esperança a la espera d'una conquesta i que, per tant, seria una interpolació introduïda amb anterioritat a l'any 982; mentre que el segon conclou que es tractaria d'una falsificació, un document modificat en el segle XII. Per últim trobem Albert Benet, qui afirmà que la donació de Centcelles al monestir de Ripoll no degué ser realitzada pel comte Guifré, sinó pel comte Sunyer, en una data posterior al 942 i anterior al 947.

No podem confirmar si el document va ser creat el 888, 942, 982 o al segle XII, però si tenim clar que la seva intenció era obtenir dominis en les noves terres conquerides. Podem plantejar, doncs, que l'elecció de Centcelles no hauria estat casual i que aquest espai hauria mantingut un cert caràcter important en el territori. Després de la instauració tarragonina, el monestir de Ripoll utilitzaria aquesta donació, falsa o no, per fer valdre els seus drets sobre Centcelles, en contraposició al poder arquebisbal de Tarragona. Benet també expressa en el seu treball que el monestir no esperava obtenir tots els drets, però sí una certa compensació en un nou territori sota domini comtal (Benet 1988: 59). De fet, un document que es troba a l'Arxiu Històric Arxidiocesà de Tarragona (AHAT) ens informa que Ripoll sí que reclamà aquest domini mitjançant un judici on es va acceptar com a vàlida la donació del 888 (Cortiella 1981: 196). La concòrdia entre les dues institucions religioses arribaria el 24 de setembre de 1201, com a resultat d'un acord en el qual s'estipulava la donació de l'església de Centcelles i els seus equipaments però també la partició dels delmes del municipi. Com recordava Cortiella, abans del judici, tots els delmes, rentes recaptades en el municipi, eren de l'arquebisbe, exceptuades unes seixanta quarteres de cereals que corresponien al paborde de la catedral. Amb la concòrdia, el paborde renunciava a la seva part en favor de l'arquebisbe i així doncs, l'arquebisbe rebia: "les seixanta quarteres i la meitat de la quantitat que quedaria després d'haver-les retirat, mentre que el monestir de Ripoll sols cobraria aquesta altra meitat" (Cortiella 1981: 104).

Els primers passos del municipi: repoblació i primeres edificacions

La distribució i organització del territori proper a la ciutat de Tarragona tenia un objectiu clar: recuperar espais i pressionar l'enemic que es situava encara a la zona de Siurana. Aquest interès d'assentar una població ràpidament fou obra del cavaller normand Robert Bordet, junt amb els seus subordinats i amb un clar suport de l'arquebisbe de Tarragona. Gradualment però, especialment a partir del 1151, aquesta força militar que vetllava pel control del territori ja no era necessària i davant el gran poder que havia adquirit Robert, els arquebisbes de Tarragona van fer el possible per aconseguir el poder absolut [vegeu capítol anterior].

Així doncs, a la butlla del papa Anastasi IV, de l'any 1154, es pot observar una relació d'esglésies sota la jurisdicció de l'arquebisbe (Blanch, 1985: 90 – 91). Centcelles, "*Ecclesia de Centumcellis*", és mencionada en el document i reafirma la hipòtesi plantejada de que s'establí ràpidament una església i una ocupació al voltant. Suposem que la reocupació de les estructures de Centcelles va ser més matinerà que en

d'altres municipis, donat el seu volum arquitectònic en peu, una font hidràulica propera i un territori molt ben parcel·lat des d'època romana.

També coneixem un contracte del 27 d'abril del 1167 on Druïç d'Alançon, subordinat del cavaller Robert, donà el lloc del Llentisclell i altres béns a l'Església de Tarragona (AHAT, Índex Vell, 154v.). Aquest contracte ha sigut emprat sovint per la historiografia local per demostrar que el poble del Constantí Vell es va traslladar al Llentisclell, tot aprofitant unes estructures militars existents prèviament, conegudes com "La Guarda del Llentisclell". Però no s'ha indagat suficientment en la menció d'un molí, present en el terme de Centcelles, que Druïç vengué a l'arquebisbe. Aquesta evidència porta a Remolà a plantejar una possible continuïtat en l'ús de l'aqüeducte romà, conegut com el Pont de les Caixes (o pont de Pontons), el qual conduiria l'aigua de la Sèquia cap a les velles estructures romanes (Remolà/Aliende/Roig, 2011: 201 – 202), així com cap aquest molí.

En l'actualitat tenim documentats i localitzats al terme un conjunt de molins –el molí de l'arquebisbe (c. 1380 - 1407), posteriorment anomenat molí de Constantí; el Paperer (anterior al 1412), i el de Reus (anterior al 1471)–, però tots ells van ser construïts en una cronologia posterior. Hom podria pensar que el primer molí documentat al terme, el venut per Druïç, seria el que posteriorment s'ha anomenat molí de l'arquebisbe, però d'una fase arquitectònica anterior. El problema radica, com bé recorda Remolà, en com es trobava el Pont de les Caixes sense la remodelació del segle XIV. Coneixem, a partir dels treballs arqueològics efectuats, que la canalització sofrí una modificació en el seu traçat per permetre que l'aigua assolís l'alçada suficient i així arri-



Figura 4. Detall on s'observa les diverses modificacions que es produeixen al Pont de les Caixes (Remolà/Aliende/Roig, 2011: 199).

bar al molí de l'arquebisbe (Remolà/Aliende/Roig, 2011: 203). Per tant, trobem que el molí venut per Druïç, malgrat tot i sense una evidència arqueològica clara, podria estar situat: 1) fora del circuit romà que utilitzava el Pont de les Caixes i, per tant, s'hauria de buscar pròxim al riu Francolí; 2) en un punt encara no localitzat, però proper a la canalització tardo-antiga; o bé 3) en un punt situat a prop de la zona dels banys de la vil·la romana, però que no podem determinar.

D'altra banda, coneixem també d'altres estructures que s'han anat documentant arqueològicament al terme, les quals es troben a prop de la vil·la tardo-antiga i alhora dins la mateixa, però malauradament, sense una funció identificable. Aquestes o s'han cobert de nou o han estat extretes per intentar millorar la comprensió al visitant de la vil·la romana. Per apropar-nos a aquestes evidències, haurem d'introduir-nos en la documentació que s'ha anat creant a partir de les diverses excavacions.

Tradicionalment s'ha proposat que la sala de la cúpula funcionés en època medieval com a església dedicada a Sant Bartomeu, protector de la vila. Des d'aquest punt de vista es planteja una nova configuració dels espais, sobretot aquesta sala on devien oficiar-se les activitats religioses, amb bancs adossats a les parets i un possible taulell d'altar fet de marbre, el qual s'ha mencionat en diversos articles, però que no ha pogut ser constatat. Sota la sala de la cúpula, l'anomenada "cripta", l'IAA documentà dos enterraments situats al costat de les escales d'accés, molts junts, encarats i sense aixovar funerari, que dataren d'una manera imprecisa amb posterioritat a l'època romana. D'especial interès són també d'altres sepultures, nou de les quals es documentaren a l'excavació davant de la porta de la sala de la cúpula, i unes deu aproximadament trobades a l'extrem oriental, a prop de la sala I (seguint l'esquema introduït per l'IAA). Desafortunadament les publicacions consultades no han realitzat un anàlisi antropològic profund, per a identificar, per exemple, el sexe, l'edat, problemes alimentaris, lesions, malalties, etc. Tanmateix, aquestes publicacions si han proposat una tipologia d'enterrament: inhumacions sense aixovar, ni làpida i de cronologia medieval-moderna, a l'espera d'efectuar altres proves per datar-los millor (Schlunk/Hauschild, 1962; Menchon, 1996; Remolà, 1998). Pel que fa a les altres dependències excavades per l'IAA dins l'edifici tardo-antic, s'observa també una ocupació a la sala IV, que es compartimentà en tres petites cel·les amb un pati (Hauschild, 1965:167). Segons Hauschild els murs estaven fets de maçoneria, amb fragments de teules i morter, però també determina l'ús de petits carreus reutilitzats i murs fets d'argila. També s'identifiquen altres sales amb ocupació: la V, la VI, la XXII i la XXVI (Menchon, 1996: 18).

Amb la cessió del monument a l'Estat espanyol l'any 1978, M. Berges i L. Vila-seca van realitzar unes intervencions a l'oest del camí ral, de les quals només Remolà ha mencionat. Es desconeixen com es van portar a terme aquestes excavacions, però sembla que hi hauria un edifici de 16 metres de longitud "dividit interiorment mitjançant arcs i amb un passadís en els dos costats. Aquest edifici presenta la mateixa orientació que el camí de Montblanc" (Remolà, 1998: 42). La preservació d'aquesta edificació construïda de nova planta entre els segles XII-XIII, juntament amb els seus materials hauria suposat la conservació d'una documentació que ens serviria per comprendre millor la importància de Centcelles en època medieval. Només amb la menció feta per Remolà i la planta que aporta en el seu article, no podem ampliar l'horitzó d'anàlisi i, per tant, no podem aventurar-nos a identificar la seva funcionalitat i la seva cronologia.



Figura 5. Enterraments localitzats davant la porta de la sala de la cúpula (Schlunk/Hauschild, 1962: Làmina XXIX).

No obstant, les excavacions dels últims anys, han tret a la llum importants evidències materials d'època medieval en les proximitats de la vil·la romana. Durant els anys 1996-1997, sota la direcció de J.A. Remolà, s'han dut a terme diversos sondeigs arqueològics en els límits que avui ocupa el monument. Aquests treballs es van localitzar en un espai anteriorment sondejat per l'IAA, al sud de l'edifici i a prop del molí paperer. Schlunk va identificar un mur fet amb pedra seca, que acompanyava tres grans sitges reomplertes amb pedres, elements ceràmics dels segles XII o XIII i, per últim, una moneda d'Alfons II d'Aragó (1157-1196). En aquesta zona, Remolà va efectuar dos sondeigs més (núm. 100 i 200), en el sondeig 200 va documentar una



Figura 6. Detall de l'excavació a la sala VI (Schlunk/Hauschild, 1962: Làmina XXXII).

possible estructura i, al sondeig 100, un nivell amb materials aparentment anteriors al segle XIV (Remolà, 1998: 56). Altres sondeigs constataren estructures de pedres irregulars properes a l'edifici tardo-romà, materials ceràmics dispersos i material reutilitzat de l'antiga església per a la construcció d'un mur de limitació d'època contemporània. Per últim, els treballs realitzats en el jaciment l'any 2005 i 2006, sota la direcció també d'en J. A. Remolà i d'en Jacinto Sánchez, es van concentrar en l'estudi i anàlisi de la zona dels banys termals i de la bassa contemporània. Va ser en els banys on es trobaren noves evidències de murs medievals, a més de nivells de circulació fets amb terra compactada i còdols (Sánchez/Remolà, 2005-2006).

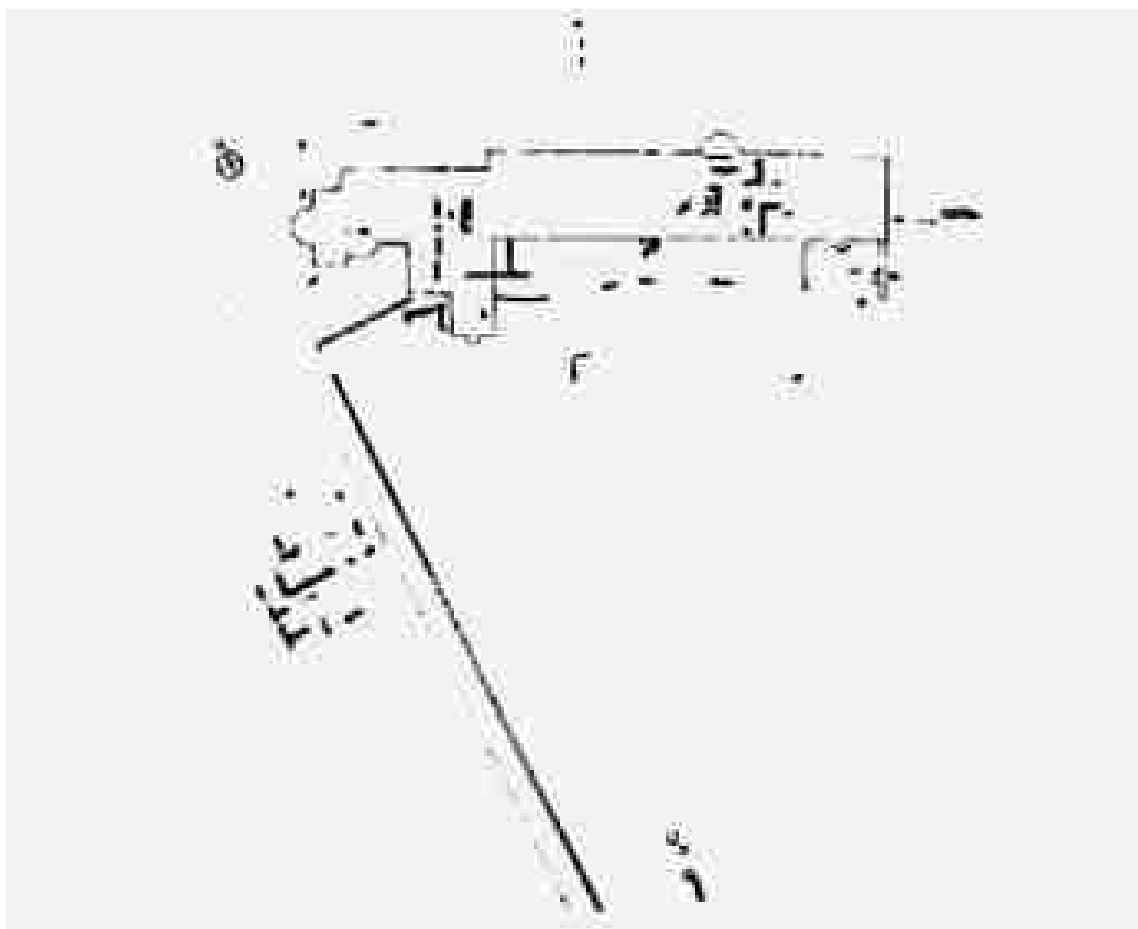


Figura 7. Planta de les principals estructures medievals localitzades en el jaciment de Centelles (Remolà, 1998: 55).

De la mà de totes les evidències arqueològiques detectades al jaciment, podem fer-nos una idea del primer urbanisme de la vila, centrat en l'església de Sant Bartomeu, edifici religiós que reutilitza i reocupa la vella estructura romana de la sala de la cúpula. D'altra banda, també es trobarien noves estructures dintre de les velles, al compartimentar-se aquestes, com per exemple la sala IV amb les tres petites cel·les i el pati. Però, a més a més, s'han constatat d'altres elements que encara avui no sabem quin paper jugaven dintre de la municipalitat: els enterraments localitzats en tres sectors diferents, les estructures indeterminades de la zona dels banys i l'edifici que descobrí als anys 70 M. Berges i L. Vilaseca.

L'organització politicoeconòmica del municipi de Centelles. Noves vies d'estudi

Bona part del coneixement que actualment tenim del Centelles medieval és gràcies a les aportacions de l'eminent historiador Francesc Cortiella. Aquest va apuntar com s'organitzaria l'aparell polític que governaria el municipi de Centelles durant els segles XII-XIV, i el període posterior abans de ser absorbit per Constantí.

Com molt bé il·lustrà Cortiella, Centcelles tingué una personalitat pròpia, però sempre subordinada a la figura de l'arquebisbe, posseïdor de la majoria de municipis del Camp (Cortiella, 1981), i també al cenobi de Ripoll. La figura de l'arquebisbe⁽⁸⁾, per tant, obtenia el màxim de rendes possible i creà, al mateix temps, unes figures i institucions que vetllaven pel control dels seus drets i altres càrrecs eclesiàstics, com el paborde de Tarragona. No coneixem, ni a Centcelles ni a Constantí, el moment en què aquestes institucions van començar a realitzar les seves funcions, però suposem que es creen a l'inici dels municipis i que poc a poc anaren guanyant més protagonisme.

L'arquebisbe de Tarragona contava amb un individu clau en l'organització política del territori, el procurador o governador del camp. Aquest personatge s'encarregava de representar directament l'arquebisbe i administrar justícia en els delictes greus. A excepció de la ciutat de Tarragona i les viles sota control reial, on tenia poca o quasi cap jurisdicció, al Camp tenia total potestat. A part d'aquesta figura, l'arquebisbe nomenava a cada vila un altre representant anomenat batlle. Cortiella ja ens recorda que la batllia, en general, sorgeix de la necessitat d'organitzar i de defensar els interessos senyorials des de l'inici, jutjar els delictes menors, solucionant els problemes quotidians del poble, autoritzant els pregons, dirigint les tropes locals, administrant l'explotació directa de les seves propietats privades, imposant multes, donant validesa als contractes, donacions i altres accions de compra-venda, etc. Moltes d'aquestes funcions les coordinava amb el governador i d'altres, amb un cos de subordinats que treballaven per a ell (Cortiella, 1981: 74-79).

D'altra banda, les viles també contaven amb un òrgan anomenat consell, el qual administrava els béns comuns del municipi, reparava i conservava les obres públiques així com els camins, vigilava el terme i les aigües per als regadius, i controlava l'entrada de productes alimentaris i sanitaris (Cortiella, 1981: 106).

Centcelles, com la majoria de pobles que s'anaren apareixent al Camp de Tarragona en època medieval, era un municipi preeminentment agrícola. Cap estudi realitzat sobre Centcelles i sobre aquesta etapa ha obert cap via d'estudi en profunditat sobre l'organització socio-econòmica. Des d'aquest estat de la qüestió volem contribuir a obrir noves línies d'estudi que permetin, a futurs investigadors/es, assentar les bases d'una nova història social al municipi i a la revista que va dirigir aquest treball.

En relació a aquestes estructures econòmiques agrícoles, s'ha de reconèixer que la parcel·lació produïda en època romana fou la base de les posteriors dinàmiques socials que s'assentaren al Camp en època medieval. L'evolució d'aquestes dinàmiques va anar modificant el paisatge històric i cultural, producte d'una activitat humana.

El terratinent de la majoria del terme de Centcelles era, per dret senyorial, l'arquebisbe de Tarragona, gràcies en primer lloc al comtat català i posteriorment per la

(8) Hem de recordar que la monarquia seguia rebent rendes conjuntes amb l'arquebisbe en algunes localitats del Camp de Tarragona. Jordi Morelló i Baget indica que el rei encara mantenia part de la jurisdicció en localitats senyorials com: Els Pallaresos, Codony, Centcelles, els Mangons, la Canonja, Masricard, Vilaseca de Comú, Vilaseca de Solzina i la Pineda (Morelló, 2009: 271).

corona d'Aragó⁽⁹⁾. Segons el nostre punt de vista, l'arquebisbe dividia les seves parcel·les de terra mitjançant un contracte amb una classe social beneficiada des de l'inici, que ocuparia el càrrec de batlle o algun càrrec important en el consell de Centcelles. A la vegada aquests intermediaris podrien dividir les seves terres i subcontractar-les a famílies de classe social més baixa que no posseïen cap privilegi sobre aquesta terra, de manera que només podien utilitzar la seva força de treball. Una part dels productes obtinguts eren entregats com a concepte d'aquell contracte imposat per l'intermediari, mentre que una altra, com a concepte de delme dirigit al batlle. El gran beneficiari d'aquests contractes era el terratinent, però igualment, les figures intermediàries en treien també profit, augmentant així els seus beneficis.

Per què creiem que aquest esquema socio-econòmic es donava a Centcelles? Les noves aportacions historiogràfiques plantegen un model de producció tributari i vertical, on el gran beneficiari era el terratinent. Aquest sovint delegava en la figura del batlle, com un mètode per a l'obtenció de les rendes i per la continuació d'un model econòmic que es mantingué durant molts segles.

No obstant això, també podríem trobar altres propietaris de terra, els quals havien comprat una parcel·lació per a l'ús privat i sense intermediaris. Al Camp de Tarragona coneixem casos d'individus amb recursos econòmics que, a més de posseir propietats a la capital, augmentaren el seu patrimoni en diferents llocs del Camp. Maria Bonet Donato, en el seu estudi de la Tarragona medieval, exposa que el consell d'aquesta ciutat imposava unes mesures proteccionistes sobre el vi, restringint l'entrada d'aquest producte si era forani, per garantir així el consum de la producció tarragonina. La mateixa autora adverteix l'existència d'uns veïns de Constantí (sic., "Centcelles") als qui se'ls impedia la comercialització del seu producte. Casos com el de Berenguer Riba, qui volgué vendre el vi que havia cultivat el seu nebot a Centcelles, argumentant que ell sí vivia a Tarragona; o bé, Pere Pontons⁽¹⁰⁾, habitant de la ciutat i amb vinyes a Centcelles al 1386 (Bonet, 2011: 227-229), fan palesa l'existència d'aquests propietaris rics.

Per últim, plantejem que potser haurien pogut existir, igualment, lots de terra de dimensions reduïdes, probablement de pitjor qualitat o ubicats en terres que donaven pocs beneficis, venudes a petits propietaris que haurien estalviat uns diners per ubicar-se a la Catalunya Nova. Ben possiblement, però, es devien veure immersos en un procés en què les fortes pressions econòmiques haurien comportat que fossin absorbits per grans o mitjans propietaris. Dissortadament, no disposem d'exemples que, com en el cas anterior, puguin provar aquesta hipòtesis a Centcelles.

El producte que les famílies de classe social baixa⁽¹¹⁾ conreaven al municipi serien fonamentalment el blat, el vi, l'olivera, l'ordi i la civada. Un altre tipologia de

(9) El 4 de desembre del 1391 el rei Joan i l'arquebisbe de Tarragona signaren un contracte de venda pel qual el primer traspassava al segon tots els drets que tenia sobre diversos llocs del Camp a canvi d'una important suma de diners. Aquest fet comportava, òbviament, un control absolut de les rendes al Camp de Tarragona (Morelló 2009:259; Bonet, 2011:228).

(10) Un estudi prosopogràfic d'aquest cognom tal vegada podria relacionar aquest habitant, amb terres a Centcelles, amb la partida del pont de Pontons.

(11) No només els homes efectuaven les feines de jornalers al camp, sinó que també realitzaven aquestes feines nens i nenes i, sobretot, dones que s'ocupaven al mateix temps de les feines productives, reproductives i de cura dels membres de la unitat familiar.

conreu utilitzada al terme seria l'horta, mitjançant la reutilització, primerament de les estructures hidràuliques romanes i, posteriorment, de la sèquia dels molins. Coneixem, de fet, un document del 1189 en el qual l'arquebisbe i el veguer reial concedeixen a un matrimoni de Centcelles el dret a regar les seves terres amb les aigües del Francolí els dilluns i els divendres (AHAT, Calaix VIII, núm. 2 i 3). Considerem que aquest no devia ser l'únic document d'aquestes característiques i, de manera que la utilització de l'aigua devia suposar un extra en la recaptació final dels delmes. Segons els conreus, les terres es podrien dividir en: aquelles on es conreaven productes amb poca necessitat d'aigua, situades al nord de l'església de Sant Bartomeu; mentre que la majoria dels conreus d'horta es trobarien al sud, per la proximitat de la conducció d'aigua i del riu Francolí. No obstant, aquesta separació no devia ser tant ortodoxa, ja que en cada parcel·la entrarien en joc altres condicionats com l'elevat cost econòmic del producte, les males collites, el volum d'individus en la unitat familiar, les malalties que podien aparèixer a conseqüència de la mala alimentació, etc.

Encara que la producció generada al terme era majoritàriament agrícola, no s'ha d'oblidar que devien existir d'altres activitats econòmiques com la ramaderia o l'activitat del molí venut per Druïç i que no podem localitzar actualment.

Els darrers passos del municipi de Centcelles

Tant la historiografia tradicional com l'actual, han situat en les seves publicacions, l'extinció del nucli poblacional de Centcelles a finals del segle XIV, quan es convertí en una horta integrada sota el domini de la universitat de Constantí (Cortiella, 1981; Remolà, 1998; Sánchez/Remolà, 2005 - 2006; Remolà/Aliende/Roig, 2011). El consell de Centcelles continuaria tenint funcions en el territori, però només administratives i sempre subordinades a Constantí. (Cortiella, 1981: 104 -105).

Com el municipi de Centcelles, que havia tingut una evolució municipal favorable i comparable a d'altres municipis del voltant, quedava finalment absorbit pel un municipi veí de Constantí? Quines foren les raons? En aquest apartat intentarem respondre totes aquestes preguntes partint de la hipòtesi següent: amb la consolidació del model territorial mitjançant la reocupació d'antigues estructures i amb el domini absolut del camp per part de l'arquebisbe, es comencen a plantejar noves dinàmiques on Centcelles, així com d'altres municipis com podrien ser els Mongons o el Brugar, ja no eren necessaris i es començà a concentrar el poder, gradualment, en petits però importants nuclis municipals millor ubicats en el territori.

Constantí sembla que va néixer, encara que no s'ha efectuat un estudi concret, en un lloc molt proper a l'ermita de Sant Llorenç (Cortiella, 1981: 28) en un moment anterior al 1159, quan es concedeix la primera carta de "repoblació" als primers pobladors del Constantí Vell. A partir de la compra del turó del Llentisclell, l'any 1169, i la ratificació de la carta de població del 1177, el poble de Constantí s'establirà en aquest indret. Era, per tant, la voluntat política de l'arquebisbe la causant del trasllat d'aquesta primera població, que tenia com a objectiu un millor control del territori en un punt geoestratègic com era Constantí.

D'aquesta manera es van anar concedint privilegis per dirigir un col·lectiu social, tot creant organismes polítics de la batllia i el consell de Constantí, que anaren gaudint de prerrogatives cada vegada majors, o bé concedint contractes per explotar les ter-

res dins del terme. Així doncs, entre el 1218 i 1220, la situació va canviar d'una manera radical gràcies al desenvolupament d'un pla urbanístic ampli on es creà el castell privat, la primera església dins del municipi i les primeres muralles. A finals del segle XIII i principis del segle XIV, continuà el dinamisme polític i econòmic, però també es començà a planificar l'arribada de noves famílies mitjançant les quals van sorgir nous assentaments a l'anomenada "vila de baix", ben diferenciats de la "vila de dalt" on trobaríem les propietats de les classes més adinerades del municipi.

Aquesta entitat que adquirí Constantí que no es pot detectar a Centcelles, tal vegada per falta de dades, podria explicar, l'inici del final de Centcelles com a entitat autònoma. Al llarg del segle XIV s'observa una intenció senyorial clara per controlar el territori i així poder transformar-lo a la seva voluntat: l'any 1391 l'arquebisbe adquirí la totalitat de les rendes (Morelló, 2009: 259) i entre els anys 1407 i 1418 per ordre de l'arquebisbe, al batlle de Constantí se li assignà un salari fix de 200 sous anuals i funcions per administrar justícia a Centcelles i a d'altres municipis com el Codony, el Morell, Vilallonga i el Raurell (Cortiella, 1981:76).

Aquestes evidències porten a plantejar un poder municipal a Constantí, que predomina i governa sobre altres municipis propers, anteriorment independents. A part, també observem un nou pla econòmic que dinamitzarà el paisatge de Centcelles, en detriment del propi municipi: 1) enderrocament del primerenc urbanisme municipal en favor d'un aprofitament de les terres de conreu, 2) es comencen a erigir noves edificacions o reparacions d'aquestes com el pont de les Caixes, creant un nou circuit d'ai-



Figura 8. El Molí de l'arquebisbe. Detall de l'escut d'Ènnec de Vallterra (disponible en: <http://www.constanti.cat/admin/fotografies/7642moli-de-constanti.jpg> i <http://www.constanti.cat/admin/fotografies/18308foto-del-moli-de-constanti.jpg>).

gua, conegut com la sèquia de l'arquebisbe, per arribar al nou molí hidràulic d'aquest; i, per últim, 3) la construcció d'altres importants molins hidràulics, coneguts com el Paperer o el de Reus (Cerdà *et alii*, 1992). Per un altre costat, copsem la desaparició dels òrgans de control polític municipal, encara que mantenint un consell administratiu subordinat a Constantí (Cortiella, 1981:106).

En últim lloc, el fogatge del 1515 (Cortiella, 1981: 116) ja determina la fi del poble de Centcelles, documentant un únic foc resistint a la zona i que possiblement seria el vigilant de l'església, reconvertida ja en ermita, on s'oficiaven batejos, casaments i festes en honor a sant Bartomeu (Remolà, 1998:35).

DISCUSSIÓ I CONCLUSIONS

És realment complicat establir conclusions fermes sobre la problemàtica municipal de Centcelles en les èpoques medievals, ja que a mesura que s'ha anat avançant en el procés d'estudi han anat sorgint molts més interrogants que possibles respostes. Un dels objectius principals ha sigut compilar el volum màxim de dades aportades pels investigadors/es precedents, per tal de valorar-les en conjunt i així poder assen-



Figura 9. Detall de les excavacions en el sector est, l'any 1962. Fotografia de D.M. Noack (arxiu de l'IAA de Madrid).

tar les bases per a futures hipòtesis. Si bé és cert que la nostra hipòtesi inicial ja contava amb les problemàtiques a l'hora d'analitzar les poques fonts històriques existents, aquestes, però, encara permeten juntament amb els nous treballs arqueològics, ampliar el coneixement d'aquest buit històric.

D'altra banda, la raó per la qual s'ha plasmat el panorama municipal de Centcelles juntament amb un capítol explicatiu on s'han apuntat els antecedents històrics, que repercutiren en les noves dinàmiques implantades en el territori, ha sigut introduir al lector o lectora en el fil històric general, però també en el concret de Centcelles. A més, tal com dèiem en la introducció, una realitat social no viu aïllada del seu context espacial ni temporal i, per tant, hem volgut adjuntar les dades d'altres municipalitats per comprendre la complexitat social, econòmica i política del moment.

El vilatge de Centcelles tingué una curta però intensa vida que es podria dividir en tres etapes més o menys marcades: el primer període començaria a partir del segle XII, quan s'establiren al territori unes dinàmiques socio-polítiques i econòmiques expansives; un segon període, que podria establir-se a inicis del segle XIV, on trobaríem una possible crisi que no podem testimoniar actualment però que, per contra, poden copsar-se gràcies a un seguit de transformacions en les dinàmiques posteriors; i, per últim, un tercer període on les conseqüències del segon, juntament amb un conjunt d'accions polítiques a principis de segle XV, porten al municipi de Centcelles a la reconversió en horta i l'annexió a Constantí.

Primera etapa: l'inici del municipi de Centcelles (segle XII).

La restauració de la ciutat de Tarragona i la conquesta al segle XII del territori adjacent, va comportar una política de delimitació d'uns nous espais obtinguts a partir d'una guerra de conquesta, on la monarquia fonamentava la seva estabilitat política mitjançant xarxes vassallàtiques i juraments de fidelitat. Amb aquesta delimitació dels espais es realitzava, oficialment, una política d'assentament que responia a la voluntat d'ocupar vells espais arquitectònics, propers a vies de comunicació, amb facilitat per obtenir recursos hídrics i amb territoris suaus i planers per a poder efectuar economies agrícoles i obligar als dependents a pagar rendes. Per al nostre municipi és d'una gran importància la butlla papal d'Anastasi IV, datada l'any 1154, on es fa menció d'una realitat ja existent al territori, l'església de Centcelles i la seva vila annexa. Des de la lectura del document es copsa una església rural plenament articulada i consolidada al terreny, juntament amb altres esglésies urbanes com Santa Maria del Miracle a l'antic amfiteatre romà, Sant Miquel del Pla i Sant Salvador del Corral dins de la ciutat.

Hem constatat problemàtiques en atribuir un origen a les persones que visqueren i treballaran en el territori; és a dir, que desconeixem si ja estaven presents abans de la conquesta o, per contra, si s'instal·laren després d'aquesta. Des d'aquí qüestionem la utilització del terme "reconquesta" i, per tant, també hem de reconsiderar el mot "re població", doncs aquest comporta una percepció de parèntesis desèrtic en la història de Tarragona i el seu Camp entre els segles VIII-XII, i, en conseqüència, també esborra radicalment qualsevol ocupació anterior a la cristiana. Si bé és cert que les evidències arqueològiques aportades per l'IAA detecten un buit a Centcelles fins al segle XII, les quals certament porten a pensar que tal acció repobladora va reeixir, pensem que aquests treballs arqueològics, i sobretot els seus materials, haurien de ser revisats.

Tal i com hem explicat en aquest treball, les primeres dinàmiques introduïdes pels conqueridors al camp, van beneficiar a la llarga a l'arquebisbe de Tarragona. Aquest va convertir-se en la figura que tenia la capacitat i la disposició d'exercir la força sobre la majoria de la població⁽¹²⁾ i, que d'aquesta manera, va obtenir una legitimitat social que li permetia rebre les rendes com a senyor predominant.

Coetàniament a aquestes primeres accions, es crearen organismes municipals capaços de recaptar els impostos vinguts de les rendes i entregar-les al senyor, tot configurant l'ordre social feudal. En aquest article hem exposat les diferents figures que operaven al territori, fent èmfasi en la batllia i el consell municipal. Però en el cas de Centelles, desconeixem per falta de documentació escrita, quan de temps va perviure la figura del batlle. Encara que el batlle està constatat durant els primers moments del municipi, no podem determinar en quin punt va deixar d'existir en favor del batlle de Constantí.

D'altra banda, també hem esbossat la problemàtica de la propietat de la terra. Partint de la parcel·lació romana i de que el màxim terratinent era l'arquebisbe, hem introduït la proposta d'esquema socio-econòmic tributari i vertical, que seria hegemònic a Centelles. Aquest sistema permetia a l'arquebisbe recaptar les rendes pactades mitjançant contractes vassallàtics per mitjà d'uns intermediaris, els quals també podien subcontractar aquestes terres a les famílies pageses que habitaven en el municipi. Els esmentats intermediaris, una classe social afavorida per aquests contractes, ocuparien també alts càrrecs en el consell i en la batllia i, per tant podien fer i desfer a la seva voluntat. Per entendre millor aquesta realitat, un bon exemple n'és el que Cortiella exposa pel cas de Constantí on es donà un plet entre l'arquebisbe i el batlle l'any 1218. El dit batlle, anomenat Berenguer de la Bisbal, havia defraudat dues mil quarteres de cereals mitjançant la recol·lecció del total dels impostos del municipi, però a l'arquebisbe els hi donava "en mesura petita" distorsionant així el nombre total de la recaptació. Cortiella, a més, informa que Berenguer ocupava un càrrec municipal important a conseqüència de l'alt nivell adquisitiu i que després del judici encara va seguir mantenint moltes propietats dins del terme (Cortiella, 1981: 76-77). Altrament també s'observaven altres iniciatives, privades en aquest cas, de compra de terra per rics propietaris que no vivien al municipi però que incrementaven els seus horitzons econòmics en diferents llocs del Camp.

La presència d'una comunitat organitzada a mitjans del segle XII queda reflectida en la reutilització de l'antic monument tardo-romà, documentada gràcies a les excavacions de l'IAA. Ben poca és la informació de que disposem sobre com es distribuïen els espais de litúrgia i en quin estat es trobaven, especialment els mosaics. A banda d'aquesta estança també trobaríem la sala IV, compartimentada en tres cel·les possiblement dormitoris, i la V, la VI i la VIII, que podrien correspondre a estances destinades a reunions per als serveis religiosos, cambres privades o bé àmbits reservats al baptisme.

Les excavacions al jaciment de Centelles també han constatat un conjunt d'enterraments en tres sectors, que seguien la tècnica de tombes en fossa: dos d'aquests

(12) Cal recordar que aquest monopoli de la violència coercitiva i ideològica, se sumava al control que havia obtingut la institució en les creences de la societat en un més enllà, operant davant de la divinitat com a salvador de l'ànima de la massa pagesa.

localitzats sota la sala de la cúpula i a prop de l'anomenada cripta; nou més estaven al sud de l'edifici de la cúpula; i per últim, més de deu al sector oriental. Cap de les tombes portava aixovar i les excavacions arqueològiques de l'IAA no van poder precisar una cronologia. Tal com exposen els investigadors alemanys, aquests enterraments s'haurien de situar entre les èpoques medieval i moderna, donat que es troben pel damunt d'estratigrafies romanes (Schlunk/Hauschild, 1962: 46 i 53). Davant d'aquesta situació d'imprecisió cronològica i amb la falta d'estudis antropològics que permetin ampliar el coneixement, no podem afirmar que aquest fos el cementiri de Centcelles, però sí és raonable pensar en aquesta possibilitat, al menys fins al segle XIV, quan es podrien documentar les migracions majoritàries a Constantí. Tot i així, encara avui no tenim clar quina seria la delimitació d'aquest cementiri, el número exacte d'enterraments, els sexes de cadascun, l'edat de cada individu, o els problemes d'alimentació.

Pel que fa a les estructures que s'han documentat a la zona dels banys de la vil·la tardo-romana, podrien formar part de compartimentacions d'edificis privats, a mode de cases particulars, o bé pertànyer al molí conegut com el de Druïç, però cap evidència clara pot confirmar aquestes hipòtesis. L'edifici descobert per M. Berges i L. Vilaseca podria aportar més informació a l'urbanisme del terme, però només podem exposar la menció que fa Remolà d'aquest. A més a més, la constatació del passat romà del Pont de les Caixes i del seu possible ús fins almenys els primers segles del municipi de Centcelles, representa una aportació molt rellevant al coneixement del paisatge romà i medieval d'aquest (Remolà/Aliende/Roig, 2011: 207-208). L'absència avui per avui d'elements urbans d'aquesta primera fase, obliguen a revisar les dades històriques i arqueològiques prèvies per aprofundir en el coneixement del jaciment medieval.

Segona etapa: de la consolidació al canvi (segles XIII-XIV)

Els segles XIII i XIV representen per al coneixement i l'evolució de la vila de Centcelles una incògnita absoluta i en aquests s'ha situat tradicionalment el declivi municipal, però sense una anàlisi en profunditat. Una aproximació a aquestes centúries permet observar, en un primer moment, la voluntat de consolidació municipal i un manteniment de l'ordre social feudal imperant. Amb el pas dels anys aquesta consolidació entrà en conflicte amb el baix nivell demogràfic existent i les guerres del segle XIV, davant les quals el municipi de Constantí oferia bones defenses i una curta distància respecte als llocs d'hàbitat (Cortiella, 1981:104). Si bé és cert que el nivell demogràfic de Centcelles és difícilment calculable, les raons a les que al·ludeix Cortiella semblen acceptables, sobretot si es té en compte el dinamisme polític, econòmic i urbanístic de Constantí en aquests moments. Ara bé, segons el nostre punt de vista, existeixen moltes més dades que poden ajudar a entendre aquesta segona etapa.

En primer de tot, trobem la coneguda concòrdia en el judici que protagonitzà l'arquebisbe de Tarragona i l'abat del monestir de Ripoll el 24 de setembre del 1201. Abans d'aquesta data però, l'església de Centcelles estava sota domini de l'arquebisbe, tal i com s'observa en la butlla d'Anàstasi IV de l'any 1154. Al text original de la concòrdia, al qual hem fet referència en apartats anteriors, es cospa com l'església de Centcelles passava a estar sota domini de Ripoll, al que també se li assignava la meitat de l'impost de la dècima (AHAT, Índex Vell, 146 v). Aquest contrapoder que protago-

nitzà Ripoll fou un petit obstacle per l'arquebisbe i el seu control total del municipi, tot i que va seguir mantenint la majoria de terra de Centcelles.

Tanmateix, amb l'inici de Constantí en el puig del Llentisclell, la imatge de l'arquebisbe com a senyor feudal tindrà una forta repercussió al territori. El trasllat d'aquest poble, de similars característiques al de Centcelles, l'any 1177 va ser efectuat per l'arquebisbe de Tarragona, Berenguer de Vilademuls. És lògic pensar que els arquebisbes posteriors continuaren la política que havia emprès Hug de Cervelló, qui va comprar el puig al cavaller Druiç d'Alançon per construir un enclavament de control al territori. Aquest canvi poblacional d'un assentament a un altre venia determinat per ser un espai geoestratègic ja que era un punt molt ben comunicat, visible des de les falques de Tarragona i, a la vegada, un nucli pròxim a la ciutat. Per aquestes raons, els arquebisbes de Tarragona, al segle XIII, van construir-se un castell privat i amb ell una vila *ex novo*, a la que van dotar d'un urbanisme complex: espais defensius com la muralla, una església d'estil romànic, un cementeri proper a aquesta església i, sobretot, un espai (la vila de baix) on es començaren a edificar noves estructures d'hàbitat amb els primers carrers i espais de comerç –una ferreria, corrals per la venda de bestiar, un colomar, etc. (Cortiella, 1981 : 36-37).

Hom podria preguntar-se, davant d'aquesta situació, si els habitants de Centcelles no haurien abandonat el seu terme molt abans del segle XIV i, per tant, fer-ho en una data més primerenca a la tradicionalment proposada. Des d'aquí no podem contestar aquesta pregunta, però sí podem arribar a pensar que aquest traspàs de població fou gradual, tot i que ben probablement els poders fàctics de Centcelles van intentar controlar aquesta migració. A més a més, encara observem en les fonts que la vila de Centcelles tenia una presència en el territori i, per tant, encara hi hauria habitants. No coneixem quins foren els factors que portaren a aquesta situació, sinó que tant sols podem valorar les conseqüències en forma de reorganització de l'espai i els canvis en les noves dinàmiques polítiques i econòmiques. Un primer indicatiu d'aquests canvis, tal vegada conseqüència dels mateixos, podria ser la remodelació del Pont de les Caixes i la construcció del Molí de l'Arquebisbe, datats a finals del XIII o inicis del XIV.

Per últim voldríem introduir-nos en un dels fets més rellevants de finals del segle XIV, que marcà un abans i un després als municipis del Camp de Tarragona: el contracte del 14 de juny del 1391 entre l'arquebisbe de Tarragona, Ènec de Valltera, i el rei Joan I. En aquest contracte, o "transacció", firmat a Vilafranca del Penedès, el rei traspassava a l'arquebisbe tots els seus drets jurisdiccionals dels diversos llocs del Camp a canvi d'una important quantitat de diners, per poder finançar així una operació militar per acabar amb una revolta a Sardenya. (Morelló, 2009: 259-260). L'interès d'aquest contracte rau en que l'arquebisbe podia organitzar i controlar tot el Camp de Tarragona i, a més, aquest fet repercutí de manera negativa en l'economia als municipis dependents de l'Església. I és que, L'arquebisbe vengué a aquests municipis els anomenats "censals morts", els quals provocaren un important endeutament, per poder pagar al rei la suma requerida per les jurisdiccions (Morelló, 2009: 283). Morelló ens apropa el cas de Constantí, el qual entrà en una dinàmica realment perillosa tot arribant a la suspensió de pagaments al mateix any (Morelló, 2009: 284-285/305; Cortiella, 1981: 136-139). En el cas de Centcelles, resta per comprendre quin fou el grau d'afectació pel pagament d'aquests censals morts. Però Morelló, en una nota

de peu de pàgina, afirma que Centcelles ja no era considerat un poble pròpiament dit, sinó que formaria part, en aquest moment, d'una tipologia de termes rurals, anomenats "quadres". Això indicaria que Centcelles restaria sense cap edifici construït i, per tant, Constantí ràpidament s'hauria aprofitat agregant-lo al seu terme (Morelló, 2009: 267, nota 23). Aquesta interpretació entra en contradicció amb el fet que l'any 1394, una carta del rei va ser penjada a la porta de l'església d'aquest Centcelles suposadament despoblat (AHAT, Índex Vell, 148r) (Cortiella, 1981:105), la qual no va agradar gens a l'arquebisbe ja que incomplia el contracte del 1391. A més a més, al segle XV l'arquebisbe assignà al batlle de Constantí l'administració de justícia a l'hipotèticament despoblat terme de Centcelles, que encara conservava l'antic consell.

Des del nostre punt de vista, aquesta transacció de jurisdiccions entre el monarca i l'arquebisbe va perjudicar i molt a Centcelles, però no serà fins l'entrada del segle XV quan el terme començà a reorganitzar el seu paisatge amb un canvi en les dinàmiques existents fins aleshores. L'únic dubte que resta damunt de la taula, i no resulta gens fàcil d'explicar, seria quan i per què Centcelles entrà en aquesta segona etapa de decadència com a municipi.

Tercera etapa: els darrers segles

En aquest últim període, en el territori que ocupava el municipi de Centcelles es començà a observar un canvi en les dinàmiques precedents i una reordenació dels espais. Aquesta etapa s'iniciaria a finals del segle XIV o principis del XV amb les primeres accions urbanístiques realitzades sota la direcció d'Ennec de Valterra en el Pont de les Caixes i en el Molí de l'Arquebisbe. Aquestes dues infraestructures han pogut ser relacionades amb un mateix moment constructiu, ja que ambdues utilitzen el mateix tipus de carreus de pedra del Mèdol/Soldó i també presenten les mateixes marques de picapedrer (Remolà/Aliende/Roig, 2011: 203).

Segurament les poques edificacions del primerenc municipi ja es trobarien deriuïdes en el moment d'efectuar un nou pla econòmic que dinamitzaria el territori, tot implicant: 1) una ampliació dels camps de conreu ja disponibles, 2) una adequació del nou circuit d'aigua conegut com la Sèquia i 3) la construcció dels nous molins (el Paperer, anterior al 1412; de Reus, anterior al 1471 i el del Maset, anterior al segle XVI) (Cerdà *et alii*, 1992; Remolà/Aliende/Roig, 2011). L'única edificació que continuarà present al territori sense alteració funcional fou l'església amb les seves dependències, que es mantingué en ús, encara que reconvertida en ermita, fins a la famosa desamortització de Mendizábal.

En el fogatge del 1515, tot i que ens indica l'existència d'un únic foc a la zona, és important remarcar que encara mantenia el nom de Centcelles, de manera independent a Constantí. Les últimes dades de les que disposem ens remunten al segle XVI, moment en què les investigacions de l'IAA constataren un procés de remodelació a l'ermita tot agregant un revestiment a la cúpula en forma d'octògon i la construcció d'un campanar d'espadanya (Schlunk/Hauschild, 1962:14; Remolà, 2007:172). Serà a partir de l'impuls humanista d'en Pons d'Icart, quan el poble de Centcelles restarà oblidat de l'imaginari col·lectiu, tot predominant en la investigació, el seu pas a romà.



Figura 10. Centelles a començaments del segle XIX, segons A. De Laborde (Massó, 2013: 33).

BIBLIOGRAFIA

- ABADAL, R., (1986) "Dels visigots als catalans", La Hispània visigòtica i la Catalunya carolíngia, vol. 1, Barcelona.
- AMIGÓ I ANGLÈS, R., (2008), "Onomàstica del terme municipal de Constantí", Institut d'Estudis Catalans i Sindicat Agrícola de Constantí, Barcelona.
- BENET I CLARÀ, A., (1988), "La donació de Centelles al Monestir de Ripoll", Disponible en: <http://www.raco.cat/index.php/QHT/article/view/94511/148841>, consultat el maig de 2013.
- BLANCH, J., (1985), "Arxiepiscopologi de la Santa Església Metropolitana i Primada de Tarragona", Institut d'Estudis Tarraconenses Ramon Berenguer IV, 2 vols., Tarragona.
- BONET DONATO, M., ISLA FREZ, A., (2011) "Tarragona Medieval. Capital Eclesiàstica i del Camp", en: DUCH, M., [coord.] (2011), Historia de Tarragona, Tom. II, Pagès editors, Lleida.
- CERDA, M.A., ROCA, J.M., SABATÉ, J.M., (1992), "Notes per a l'estudi dels molins hidràulics de l'antic terme de Centelles", Centre d'Estudis de Constantí, Tarragona.
- CORTIELLA I ÒDNA, F., (1981), "Història de Constantí", Sindicat Agrícola de Constantí, Constantí.
- FACI LACASTA, F.J., (1991), "Algunas observaciones sobre la restauración de Tarragona", en: Miscel·lània en homenatge al P. Agustí Altisent, Diputació de Tarragona, Tarragona.

- FACI LACASTA, F.J., (inèdit), “La restauración de Tarragona y la primera cruzada”.
- GODOY FERNÁNDEZ, C., (2013), “L’arquitectura cristiana a Tàrraco: ritus i litúrgia”, en: MACIAS SOLÉ, J.M. i MUÑOZ MELGAR, A., [eds.] (2013), *Tarraco christiana ciuitas*, Documenta 24, Tarragona.
- GONZALO ARANGO, X., (2010-2011), “Dinàmiques d’organització social i territorial *in territorio Terrachone*”, disponible en: http://academia.edu/1471985/Dinamiques_dorganitzacio_social_i_territorial_in_territorio_Terrachone_, consultat el maig del 2013.
- GUIDI SÁNCHEZ, J.J., VILLUENDAS VÁZQUEZ, A., (2013), “Història, formació i usos de l’espai urbà medieval a Tarragona, segles XII – XIII”, Arola Editors, Tarragona.
- HAUSCHILD, T., (1965), “Sucinto informe de las excavaciones en Centcelles”, en: *Noticiario Arqueológico Hispánico* 8-9, (1964-1965).
- LÓPEZ VILAR, J., (2006), “Les basíliques paleocristianes del suburbi occidental de Tarraco. El temple septentrional i el complex martirial de Sant Fructuós”, *Documenta* 4, Tarragona.
- LÓPEZ VILAR, J., (2010), “El santuari paleocristià dels sants màrtirs Fructuós, Auguri i Eulogi en el suburbi de Tàrraco”, en: GAVALDA RIBOT, J.M., MUÑOZ MELGAR, A., PUIG i TÀRRECH, A., [eds.] (2010), *Fructuós i el cristianisme primitiu a Tarragona (segles I-VIII)*, Fundació privada Liber, Tarragona.
- LÓPEZ VILAR, J., PUCHE FONTANILLES, J.M., (2013), “Arquitectura paleocristiana de Tarragona (segles IV-V)”, en: MACIAS SOLÉ, J.M. i MUÑOZ MELGAR, A., [eds.] (2013), *Tarraco christiana ciuitas*, Documenta 24, Tarragona.
- MACIAS SOLÉ, J.M., (2013), “La medievalización de la ciudad romana”, en: MACIAS SOLÉ, J.M. i MUÑOZ MELGAR, A., [eds.] (2013), *Tarraco christiana ciuitas*, Documenta 24, Tarragona.
- MANZANO MORENO, E., (1992), *Historia de las sociedades musulmanes en la Edad Media*, Editorial Síntesis, Madrid.
- MANZANO MORENO, E., (2006), “Conquistadores, emires y califas: la dinastía de los Omeyas en al-Andalus”, ed. Crítica, Barcelona.
- MANZANO MORENO, E., (2010), “Épocas medievales” en: FONTANA, J., i VILLARES, R., (2010), *Historia de España*, ed. Crítica / Marcial Pons, Barcelona.
- MARTÍ i BONET, J.M., (2010), “Tarragona seu metropolitana i primada. Dels primers documents papals fins la restauració definitiva de Tarragona com a seu metropolitana i primada”, en: GAVALDA RIBOT, J.M., MUÑOZ MELGAR, A., PUIG i TÀRRECH, A., [eds.] (2010), *Fructuós i el cristianisme primitiu a Tarragona (segles I-VIII)*, Fundació privada Liber, Tarragona.
- MASSO CARBALLIDO, J., (2013), “Notes sobre els orígens de l’arqueologia paleocristiana a Tarragona”, en: MACIAS SOLÉ, J.M. i MUÑOZ MELGAR, A., [eds.] (2013), *Tarraco christiana ciuitas*, Documenta 24, Tarragona.
- MENCHON i BES, J., (1996), “Sobre el Centcelles medieval, algunes notes”, *Estudis de Constantí*, 12, Constantí.
- MUÑOZ MELGAR, A., (2010), “La memòria de sant Fructuós en la basílica de l’amfiteatre de Tàrraco”, en: GAVALDA RIBOT, J.M., MUÑOZ MELGAR, A., PUIG i TÀRRECH, A., [eds.] (2010), *Fructuós i el cristianisme primitiu a Tarragona (segles I-VIII)*, Fundació privada Liber, Tarragona.
- MORELLÓ BAGET, J., (2009), “Així com de bons vassalls se pertany. El endeutamiento censal de las villas del Camp de Tarragona al servicio de la mitra (fina-

les del siglo XIV)", disponible en: <http://digital.csic.es/bitstream/10261/59250/1/Morello-2009-Aix%C3%AD%20com%20de%20bons%20vassalls%20se%20pertany...%20EI%20endeudamiento%20censal%20de%20las%20villas%20del%20Camp%20de%20Tarragona%20al%20servicio%20de%20la%20Mitra.pdf>, consultat el maig del 2013.

- PLADEVALL i FONT, A., (2013), "Berenguer Sunifred, arquebisbe de Tarragona. La restauració de la província eclesiàstica", en: MACIAS SOLÉ, J.M. i MUÑOZ MELGAR, A., [eds.] (2013), *Tarraco christiana ciuitas*, Documenta 24, Tarragona.
- PÉREZ MARTÍNEZ, M., (2012), "Tarraco en la antigüedad tardía", Arola Editors, Tarragona.
- REMOLÀ VALLVERDÚ, J.A., (1998), "Recents intervencions arqueològiques a Centcelles (1996 – 1997)", *Estudis de Constantí* 14, Constantí.
- REMOLÀ VALLVERDÚ, J.A., (2007), " La vil·la romana de Centcelles (Constantí, Tarragonès)", en: REMOLÀ VALLVERDÚ, J.A., (2007), *El territorio de Tarraco: vil·les romanes del Camp de Tarragona*, Forum 13, Tarragona.
- REMOLÀ, J.A., ALIENDE, P., ROIG, J.F., (2011), "L'aqüeducte del pont de les Caixes i la vil·la romana de Centcelles (Constantí, Tarragonès)", disponible en: http://issuu.com/tribunadarqueologia/docs/tribuna_arqueologia_2009_08_centcelles, consultat el maig del 2013.
- ROIG PÉREZ, J.F., (2005), "El tram de via romana *De Italia in Hispanias / ab Asturica Terracone*", Entre Tarraco i Ilerda. Noves aportacions per al seu coneixement i aproximació del traçat, Arola Editors, Tarragona.
- SCHLUNK, H., HAUSCHILD, T., (1962), "Informe preliminar sobre los trabajos realizados en Centcelles", *Excavaciones Arqueológicas en España* 18, Madrid.
- SÁNCHEZ GIL DE MONTES, J., REMOLÀ VALLVERDÚ, J.A., (2005 – 2006), *Memòria de les intervencions arqueològiques a la vil·la romana de Centcelles*, Constantí, disponible en: <http://calaix.gencat.cat/bitstream/handle/10687/23974/qmem6118.pdf?sequence=235>, consultat el maig del 2013.

