

Acerca de la verdadera identidad de *Dorcadion mucidum* var. nigrosparsum Pic, 1941, descripción de *Iberodorcadion (Baeticodorcadion) chiqui* n. sp. y rehabilitación de *Dorcadion parmeniforme* Escalera, 1902 (Cerambycidae: Lamiinae: Dorcadionini).

Antonio Verdugo

Héroes del Baleares, 10 - 3º B
11100 SAN FERNANDO, Cádiz
averdugopaez@gmail.com

urn:lsid:zoobank.org:pub:927A42B3-FFD7-426E-887A-B3CA5DC55431

Resumen.

El estudio del tipo de *Dorcadion mucidum* v.n. nigrosparsum Pic, 1941 y otros tipos asociados, nos revela el error de asignar a este taxon una nueva especie localizada por nosotros en la provincia de Málaga. Ello trae como consecuencia tener que realizar una serie de actos nomenclaturales como son dos sinonimias, describir un nuevo taxon, así como rehabilitar el *Dorcadion parmeniforme* Escalera, 1902 que era considerado sinónimo de *Iberodorcadion mucidum annulicorne* Chevrolat, 1862.

Palabras clave. Nomenclatura, sinonimias, *annulicorne*, nigrosparsum, *Iberodorcadion chiqui*, nueva especie, *parmeniforme*, rehabilitación, España.

On the true identity of *Dorcadion mucidum* var. nigrosparsum Pic, 1941, description of *Iberodorcadion (Baeticodorcadion) chiqui* n. sp. and rehabilitation of *Dorcadion parmeniforme* Escalera, 1902 (Cerambycidae: Lamiinae: Dorcadionini).

Abstract.

The study of the type of *Dorcadion mucidum* v.n. nigrosparsum Pic, 1941, and other type specimens, becomes our evident error of assigning this taxon to a new species for us located in the province of Malaga. This results in a number of nomenclatural acts such to make two synonymies, to describe a new taxon, as well to rehabilitate the *Dorcadion parmeniforme* Escalera, 1902, now considered synonymous of *Iberodorcadion mucidum annulicorne* Chevrolat, 1862.

Key words. Nomenclature, synonymies, *annulicorne*, nigrosparsum, *Iberodorcadion chiqui*, new species, *parmeniforme*, rehabilitation, Spain.

INTRODUCCIÓN

Como parte de una próxima revisión de los taxones que conforman el complejo de especies *Iberodorcadion (Baeticodorcadion) mucidum* (Dalman, 1817) iniciamos este artículo con el estudio de diversos especímenes tipo que nos ha llevado a realizar la sinonimia de *Iberodorcadion (Baeticodorcadion) nigrosparsum* Verdugo, 1993 con la especie anteriormente citada, a la vez que nos impone la necesidad de describir como nueva especie lo que anteriormente considerábamos como *I. nigrosparsum* y, como otra

Verdugo, A. Sobre la verdadera identidad de *Dorcadion mucidum* var. *nigrosparsum* Pic, 1941, descripción de *Iberodorcadion* (*Baeticodorcadion*) *chiqui* nov. sp. y rehabilitación de *Dorcadion parmeniforme* Escalera, 1902 (Cerambycidae: Lamiinae: Dorcadionini).

consecuencia a la realización de la sinonimia entre *Lamia mucida* Dalman, 1817 y *Dorcadion annulicorne* Chevrolat, 1862, a la vez que, por último, rehabilitamos el *Dorcadion parmeniforme* Escalera, 1902.

En lo que respecta a *Dorcadion mucidum* v. n. *nigrosparsum* fue descrito por Maurice Pic en 1941 (Opuscula Martialis T. II: 3) procedente de Málaga. En su descripción, muy escueta, puede leerse: "*Elytris griseo obscuris, multi et diverse nigro-velutino maculatis*"; que podría traducirse de la siguiente forma: "élitros gris oscuros, con múltiples y distintas máculas negras aterciopeladas".

A lo largo de éste lapso de tiempo, los diversos autores que han tratado sobre las especies ibéricas de Dorcadionini han tratado este taxon de la siguiente forma:

Breuning (1962:549) lo hace sinónimo de la morfa *handschuchi* Küster, 1848, del *Dorcadion* (*Iberodorcadion*) *mucidum* (Dalman, 1817).

Algo más tarde, Vives (1983:51) en su revisión del género *Iberodorcadion* lo trata de igual forma, haciéndolo sinónimo de *Iberodorcadion* (*Baeticodorcadion*) *mucidum mucidum* (Dalman), aunque transformando el color gris de la pubescencia de la descripción original, en "pubescencia parda", lo que ha resultado determinante en la confusión posterior de los interesados en el grupo, en particular el autor de éste artículo. Más tarde, (Vives, 1985:80) continúa tratándolo como variedad de *Iberodorcadion* (*B.*) *mucidum*.

Verdugo (1993) tras estudiar individuos de la malagueña sierra Bermeja (Estepona) y compararlos con las especies de la zona, así como las descripciones de los taxones próximos encuentra diferencias entre ese taxon malagueño (que cree que es el *I. mucidum* v.n. *nigrosparsum* Pic) e *I. (B.) mucidum* (del que estudia el tipo), a la vez que solicita el tipo de *nigrosparsum* Pic al MNHN de París, sin obtener respuesta. No obstante se decide a elevar el taxon *nigrosparsum* a *bona species*, ante lo que considera como evidentes diferencias con *I. mucidum*.

Posteriormente Vives, en su trabajo de Fauna Ibérica, (2000: 347) traslada *nigrosparsum* a variedad, pero de la subespecie *annulicorne* Chevrolat, 1862. Este mismo autor, en su Atlas fotográfico de los cerambícidos íbero-baleares (Vives, 2001: 190) no hace mención expresa del taxon *nigrosparsum* pero presenta en conjunto la distribución y ecología (incluyendo las fotografías) de los diferentes taxones que componen la especie *mucidum* de manera confusa, por lo que resulta muy complicado reconocer claramente ninguno de sus taxones asociados.

Por último, en el Catalogue of Palaearctic Coleoptera referente a la familia (Danilevsky, 2010) se la trata como subespecie de *I. (B.) mucidum* (Dalman), aunque haciendo a Pic su autor, lo que obliga a Verdugo (2012) a publicar un último artículo al respecto reiterando el rango de especie para el taxon *nigrosparsum*.

Como puede verse, han sido diecinueve años de discusiones y confusión reclamando tanto la validez de la especie como la autoría de la misma, originadas en buena parte por la incorrecta traducción de Vives (1983) y la falta de consulta del tipo de *nigrosparsum* Pic. En 2014, hemos podido obtener una imagen del tipo del taxon

nigrosparsum Pic, gracias a la amabilidad de G. Tavakilian, del MNHN de París, a través de Mario Tomé (León). Esta imagen nos ha hecho ver la realidad de la situación de dicho taxon, por lo que decidimos acometer este nuevo artículo sobre la serie de actos nomenclaturales a que nos obliga esta sinonimia. Ante la necesidad de describir la nueva especie hemos debido estudiar las muchas formas descritas dentro del grupo de *I. mucidum*, y una en particular, el *Dorcadion parmeniforme* Escalera, se ha mostrado como un taxon que debe ser rehabilitado pues son muchos los caracteres que la separan de *I. mucidum*.

MATERIAL Y MÉTODO

Como hemos comentado más arriba, a lo largo de estos años hemos podido estudiar los tipos de *Lamia mucida* Dalman, el de *Dorcadion annulicorne* Chevrolat, así como el del taxon *nigrosparsum* Pic y los sintipos de *Dorcadion parmeniforme* Escalera. Del mismo modo hemos comparado a ellos los tipos de otros taxones relacionados con el grupo, *Iberodorcadion coelloi* Verdugo, 1996 e *Iberodorcadion mucidum rondense* Verdugo, 2003; habiendo además estudiado una amplia serie de todos los taxones incluidos en el complejo de especies *Iberodorcadion mucidum* Dalman, relacionados en la Tabla I, lo que nos ha permitido estudiar este complejo entramado de formas y aclarar el status del que nos ocupa, que como hemos reclamado en múltiples ocasiones, es realmente una buena especie.

Para el estudio de las diferentes genitalias de cada taxon, en ambos sexos, se extraían los abdómenes y se introducían en una solución saturada de hidróxido potásico (KOH) durante un tiempo variable dependiendo de la antigüedad de los especímenes, luego se introducían en líquido de Scheerpeltz para su limpieza hasta su posterior disección y estudio. Esta solución se compone de 60 % de alcohol de 95°, 39 % de agua destilada, y 1 % de ácido acético glacial. Tras la disección de las diferentes piezas, en agua destilada, se teñían con una solución de Negro de clorazol en líquido de Scheerpeltz y se montaban mediante resina DHMF (dimetil hidantoína formaldehído). Posteriormente se fotografiaban mediante una lupa estereoscópica MOTIC SMZ 143 series, o un microscopio BMS D1, conectados a una cámara fotográfica digital CANON G11. Algunas de las imágenes captadas ilustran el artículo.

Taxon	núm. exs.
<i>Iberodorcadion (Baeticodorcadion) chiqui</i> n. sp.	49
<i>Iberodorcadion (Baeticodorcadion) mucidum</i> (Dalman) (incluido <i>annulicorne</i>)	198
<i>Iberodorcadion (Baeticodorcadion) mucidum rondense</i> Verdugo, 2003	61
<i>Iberodorcadion (Baeticodorcadion) coelloi</i> Verdugo, 1996	82
<i>Dorcadion parmeniforme</i> Escalera, 1902	47
TOTAL	437

Tabla I

Verdugo, A. Sobre la verdadera identidad de *Dorcadion mucidum* var. *nigrosparsum* Pic, 1941, descripción de *Iberodorcadion (Baeticodorcadion) chiqui* nov. sp. y rehabilitación de *Dorcadion parmeniforme* Escalera, 1902 (Cerambycidae: Lamiinae: Dorcadionini).

RESULTADOS

Del estudio del tipo de *nigrosparsum* Pic (Fig. 1) deducimos que se trata, efectivamente, de una simple variedad de coloración de *Iberodorcadion mucidum* Dalman, 1817 (Fig. 2), como lo habían tratado prácticamente todos los autores posteriores, excepto el autor de éste artículo.

En relación a la ssp. *annulicorne* Chevrolat de *I. mucidum* (Dalman) (Fig. 3), a la que se suele adjudicar como sinónimo la forma *nigrosparsum* Pic, ya hemos comentado con anterioridad (Verdugo 2003 y 2004) que se trata de una sinonimia de la subespecie nominal; el taxon *mucidum* Dalman forma un *clinus* a lo largo de una amplia distribución, que se expresa en que conforme las poblaciones van bajando de cota y se aproximan al mar van perdiendo paulatinamente la nitidez de las bandas de tomento elitral y transformando estas en manchas dispersas de tono más oscuro sobre el fondo gris claro. Hemos estudiado poblaciones donde se observan individuos claramente con rayas y otros con un jaspeado de manchas dispersas, como en las Alpujarras (Granada y Almería) o zonas bajas de Murcia. Estas formas jaspeadas serían las asignables a *annulicorne*. En las figuras 4 a 12 mostramos imágenes de todos estos fenotipos, en donde se observa claramente que no se puede mantener a *annulicorne* como buena subespecie. Hay que mencionar igualmente que el tipo de *annulicorne* es una hembra, con el tomento muy deteriorado, de tonos pardos pero en la que se observan claramente los antenómeros anillados de blanco en la base, carácter que la separaría de las especies de tomento pardo.

La subespecie *rondense* Verdugo, 2003 (Figs. 13-14), sin embargo, se encuentra bien aislada del resto de formas orientales de *mucidum* Dalman en las sierras béticas de Grazalema, Cádiz y sierra de las Nieves, Málaga, constituyendo el enlace con las poblaciones occidentales del complejo de especies *mucidum*. Por tanto, respecto de *nigrosparsum* y *annulicorne* se impone realizar las sinonimias pertinente.

***D. mucidum*, v. *nigrosparsum* Pic, 1941 descrito de Málaga, y *annulicorne* Chevrolat, 1862, descrito de Andalucía son sinónimos posteriores de *Lamia mucida* Dalman, descrito de "Algier?" (= Argelia?), (Sinonimia basada en el examen de los respectivos tipos).**

Nomenclatura

Iberodorcadion (Baeticodorcadion) mucidum mucidum (Dalman, 1817)

D. annulicorne Chevrolat, 1862, **syn. n.**

D. mucidum v. *nigrosparsum* Pic, 1941. **no disp.**



1



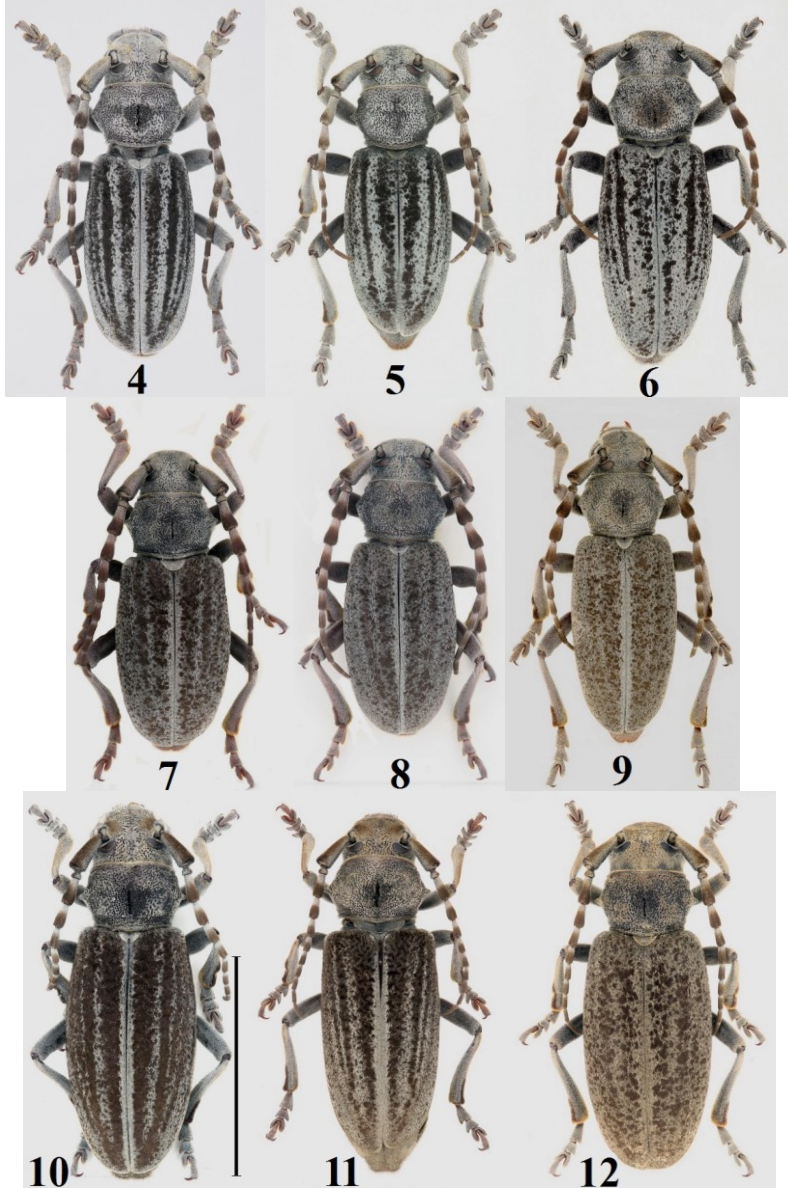
2



3

Figuras 1-3. Tipos. 1. Tipo de *nigrosparsum* Pic, con sus etiquetas. © G. Tavakilian MNHN - Paris; 2. Tipo de *Lamia mucida* Dalman y etiquetas; 3. Tipo de *annulicorne* Chevrolat y sus etiquetas. © G. Tavakilian MNHN - Paris

Verdugo, A. Sobre la verdadera identidad de *Dorcadion mucidum* var. *nigrosparsum* Pic, 1941, descripción de *Iberodorcadion* (*Baeticodorcadion*) *chiqui* nov. sp. y rehabilitación de *Dorcadion parmeniforme* Escalera, 1902 (Cerambycidae: Lamiinae: Dorcadionini).



Figuras 4-12. Diversos fenotipos de *I. mucidum mucidum* (Dalman). Machos de, 4: Galera (Gr.), 5: Baza (Gr.), 6: Calar alto (Al.), 7: La Zubia (Gr.), 8: Trévez (Gr.), 9: Bubiión (Gr.); hembras de, 10 y 11: Galera (Gr.), 12: La Zubia (Gr.). Las figuras 9 y 12 se corresponden a lo que tradicionalmente se asocia con *annulicorne* Chevrolat. Escala 12 mm.



Figuras 13-14. *Iberodorcadion mucidum rondense* Verdugo, 2003. Paratipos macho (13) y hembra (14).

No obstante es preciso dar un nuevo nombre para mantener como *bona species* el taxon que habíamos elevado en su día a especie y que realmente es distinta de *Iberodorcadion (Baeticodorcadion) mucidum* (Dalman), como lo demuestra tanto el estudio de la morfología externa, como el de la genital, estudio diferencial que publicamos en su día (Verdugo, 1993) y que volveremos a mostrar más adelante. Por ello, proponemos denominar este taxon como *Iberodorcadion (Baeticodorcadion) chiqui* n. sp., el cual describimos a continuación.

***Iberodorcadion (Baeticodorcadion) chiqui* n. sp.**

urn:lsid:zoobank.org:act:C80AD87B-4217-4836-9B83-C7C8F1E82310

Descripción del Holotipo. (Fig. 15)

Macho, de 16 mm. de longitud, anchura de 4 mm. a la altura de las protuberancias laterales del protórax; 5 mm. en la mediación de los élitros. Pardo uniforme, con máculas pardo oscuras irregularmente repartidas en los élitros.

Cabeza ancha, surcada levemente desde la base del clipeo hasta el vértex; cubierta con una puntuación fuerte que, sobre todo, en la frente se encuentra oculta por una densa pubescencia aterciopelada de color pardo. Antenas largas y fuertes, que alcanzan las cuatro quintas partes del élitro, escapo robusto, triangular, ensanchado en su borde posterior y en cuya cara lateral externa se observa una fuerte cicatriz que ocupa sus dos terceras partes. Segmentos tercero y cuarto con una pubescencia algo más clara en la

Verdugo, A. Sobre la verdadera identidad de *Dorcadion mucidum* var. *nigrosparsum* Pic, 1941, descripción de *Iberodorcadion (Baeticodorcadion) chiqui* nov. sp. y rehabilitación de *Dorcadion parmeniforme* Escalera, 1902 (Cerambycidae: Lamiinae: Dorcadionini).

base, resto de la antena con una pubescencia parda de similar tonalidad a la del resto del cuerpo.

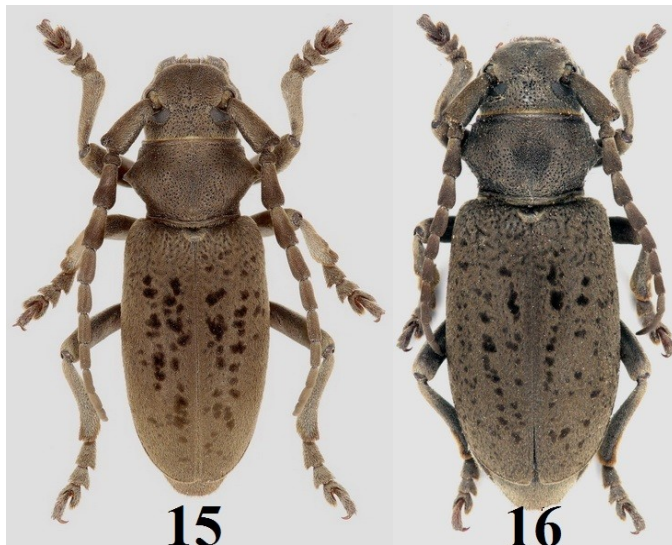
Pronoto subcuadrado, con la base más estrecha que el borde anterior; ambos bordes con una amplio y sobreelevado reborde; protuberancias laterales muy anchas en la base, cónicas y agudas; escultura formada de una doble puntuación, la primera muy densa y fina, generalmente oculta por la pubescencia y otra más gruesa y densa, sobre todo en el disco y que no llega al tercio posterior elitral.

Apófisis mesosternal de aspecto pentagonal, hendido posteriormente.

Escudete semicircular, con el centro cubierto de pubescencia parda corta y la periferia de una densa y larga pubescencia dorada.

Élitros alargados, paralelos, el doble de largos que anchos en el medio donde son ligeramente más anchos; cubiertos de máculas marrón muy oscuro, casi negro, de gran tamaño y distribución irregular, no simétricas.

Edeago mostrando un tegmen en que la porción anterior del *anellus* es corta y ancha (Fig. 26) y los parámetros largos con agrupaciones de sedas tan solo en el cuarto distal. Ginopigio con estilo corto, de aspecto de barril y pincel de sesilios distal de localización central (Fig.30). Complejo espermatecal con la primera porción del conducto espermatecal corta; espermateca curvada solamente en su tercio anterior (Fig. 34), y la porción proximal de la glándula espermatecal muy gruesa.



Figuras 15-16. *Iberodorcadion chiqui* n. sp. **15.** Holotipo macho; **16.** Paratipo hembra.

Serie típica.

Holotipo. Sierra Bermeja, 1000 m., Estepona, Málaga (ex larva); 24.III.2011. A. Verdugo leg.

Paratipos. 35 exs. de fechas entre el 16.IV.1983 y el 10.VI.2013. En las colecciones de Pedro Coello, Mario Tomé, José Luis Zapata y la del autor.

Depósito

El Holotipo se ha depositado en el Museo Nacional de Ciencias Naturales de Madrid. Ha recibido el número 2558 de su catálogo de tipos.

Distribución.

El nuevo taxon se encuentra exclusivamente en el macizo de sierra Bermeja, al norte de la localidad de Estepona (Málaga). Ocupa un rango altitudinal aproximado desde los 400 a los 1300 m. Hasta el momento se ha localizado en dos cuadrículas UTM de 10 x 10 km., las 30SUF03 y 30SUF04.

Etimología.

La especie se dedica a la hija menor del autor, conocida en el entorno familiar como chiqui. Sustantivo en aposición.

Variabilidad.

Muy escasa en este taxon, afectando únicamente al tamaño, que puede oscilar entre los 16 mm de pequeños machos y los 22 mm. de las hembras mayores (Fig. 16) y al número, muy variable, de las máculas irregulares negruzcas que cubren los élitros.

Rehabilitación de *Dorcadion parmeniforme* Escalera, 1902

Como se escribía en su día (Verdugo, 1993), los ejemplares de la granadina sierra de La Sagra, en el término municipal de Huéscar se incluyeron como variedad *torresi* de *Iberodorcadion nigrosparsum*, caracterizados por carecer de las grandes manchas aterciopeladas oscuras elitrales de la forma típica.

Una vez recopilada una amplia serie de individuos y estudiadas a fondo la morfología externa y genital de estas poblaciones orientales (el taxon ocupa una amplia zona de las provincias de Albacete, Jaén, Granada y Murcia [Mapa 1], donde no existe *I. mucidum*) y comparados dichos ejemplares a los sintipos del *Dorcadion parmeniforme* Escalera (Figs. 17 y 18), conservados en el MNCN de Madrid, consideramos que no se trata de una variedad de *Iberodorcadion chiqui* n. sp., sino que realmente nos hallamos ante un taxon distinto, identificable con el descrito por Escalera en 1902, por lo que procede rehabilitar esta especie. En la actualidad es considerado sinónimo del *Iberodorcadion mucidum annulicorne* Chevrolat, 1862 (Danilevsky, 2010), que como ya hemos indicado es un sinónimo posterior de *Iberodorcadion mucidum mucidum* (Dalman).

Tan sólo habría que añadir a la descripción original de Escalera, para evitar confusiones, que ciertos caracteres que ofrece el autor como característicos de su especie son altamente variables, sólo apreciables en series amplias, como de la que hemos dispuesto. Además se omite en la descripción referencia al tamaño, carácter importante para el nombre que ostenta el taxon (la referencia a las *Parmena* puede hacer

Verdugo, A. Sobre la verdadera identidad de *Dorcadion mucidum* var. *nigrosparsum* Pic, 1941, descripción de *Iberodorcadion* (*Baeticodorcadion*) *chiqui* nov. sp. y rehabilitación de *Dorcadion parmeniforme* Escalera, 1902 (Cerambycidae: Lamiinae: Dorcadionini).

pensar que se trata de un insecto pequeño), ya que realmente puede ser mayor incluso al de *mucidum*. Los sintipos del MNCN miden 14 mm. el macho y 19 mm. la hembra. Otro de los caracteres mencionados por Escalera, la anchura del pronoto, no es realmente tan transverso como indica (la serie típica consta tan sólo de dos sintipos) o la longitud de las antenas, que en los machos pueden ser realmente largas y llegar al cuarto apical de los élitros. Del mismo modo se ofrece como patria de la especie a Santiago de la Espada, Granada, cuando dicha localidad pertenece a la provincia de Jaén.

En una publicación posterior (Martínez de la Escalera, 1924) se dan otras localidades para la especie: Puebla de Don Fadrique (Granada), sierra de las Cabras (Albacete) y Cazorla (Jaén). Como nueva localidad para la especie Lencina (1999) ofrece el macizo de Revolcadores, en Murcia y Lencina *et al.* (2001) la citan de Riópar (Albacete), aunque bajo la denominación *I. nigrosparsum* Verdugo, 1993.

Para ampliar la comparación con sus especies próximas hemos estudiado los aparatos genitales lo que nos ha demostrado su diferencia específica. El edeago muestra un tegmen intermedio entre el de *chiqui* n. sp. y *mucidum*, con el *anelum* próximo al de la especie de Dalman y por el contrario los parámetros muy similares a los de *chiqui* n. sp.

Por último cabe añadir que siguiendo la Recomendación 74G de la Comisión internacional de nomenclatura zoológica (ICZN, 2003) no designaremos, por no ser necesario, un Lectótipo entre los dos sintipos conservados en las colecciones del MNCN de Madrid.

Nomenclatura

Iberodorcadion (*Baeticodorcadion*) *parmeniforme* (Escalera, 1902) **bon. sp.**

Iberodorcadion nigrosparsum v. *torresi* sensu Verdugo, 1993 **no disp.**

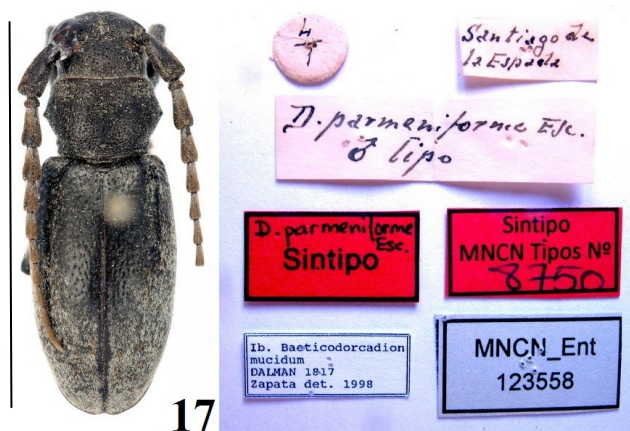
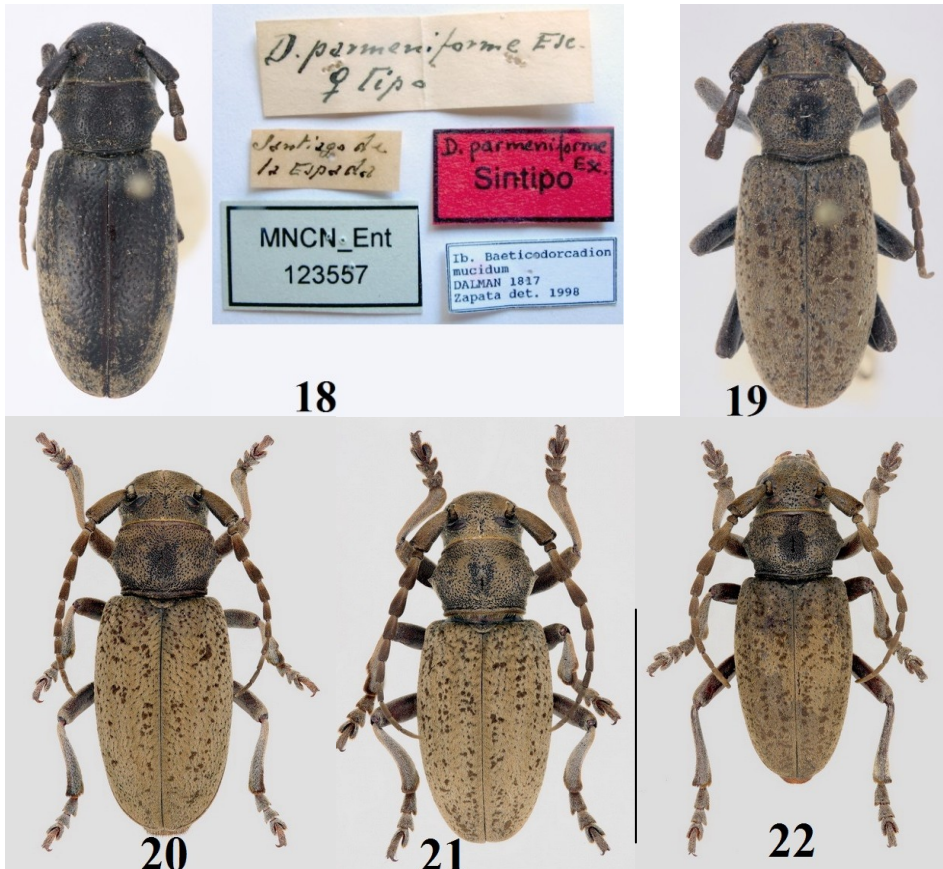


Figura 17. Sintipo macho de *Dorcadion parmeniforme* y sus etiquetas. Escala 14 mm.



Figuras 18-22. *Iberodorcadion parmeniforme* Escalera. 18. sintipo hembra de *Dorcadion parmeniforme* y sus etiquetas; 19. macho de Cazorla (Jaén), de la coll. Escalera; 20. Individuo hembra de La Sagra (Granada); 21. macho de Revoladores (Murcia); 22. macho de Riópar (Albacete). Escala 10 mm.

Verdugo, A. Sobre la verdadera identidad de *Dorcadion mucidum* var. *nigrosparsum* Pic, 1941, descripción de *Iberodorcadion* (*Baeticodorcadion*) *chiqui* nov. sp. y rehabilitación de *Dorcadion parmeniforme* Escalera, 1902 (Cerambycidae: Lamiinae: Dorcadionini).



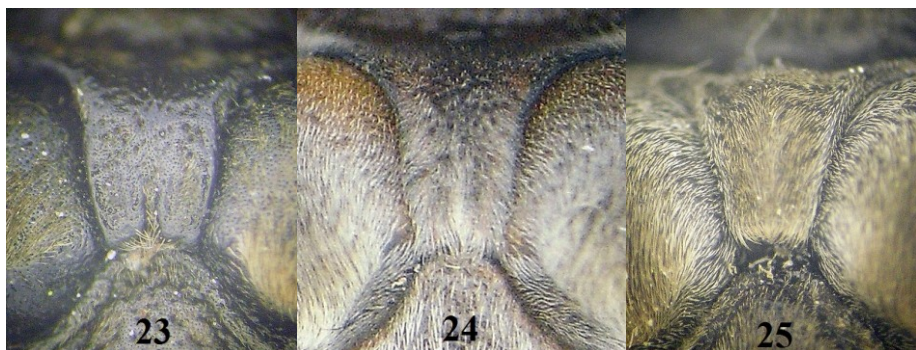
Mapa 1. Distribución de *I. chiqui* n. sp. (estrella roja) e *I. parmeniforme* (recuadro amarillo).

Diagnosis diferencial.

En primer lugar el carácter morfológico más importante, a la par que evidente, para separar las diferentes formas de *Iberodorcadion mucidum* (Figs. 4 - 14) de las dos novedades que proponemos (*I. chiqui* e *I. parmeniforme*) son las antenas; en *I. mucidum* los segmentos tercero al octavo, al menos, siempre se encuentran anillados de blanco en la base de cada antenómero, mientras que en los dos nuevos taxones propuestos (Figs. 15-22) la pubescencia de la base de los antenómeros es de un color pardo algo más claro que el resto del segmento. Nunca hay pubescencia blanca en los antenómeros.

Otro carácter externo para separar estos taxones se observa en la apófisis mesosternal, de contorno pentagonal y hendido posteriormente en *chiqui* n. sp., triangular y hendido posteriormente en *parmeniforme* Escalera, y regularmente triangular con el ángulo posterior más o menos agudo en *mucidum* s.l. (Figs. 23-25).

En lo que se refiere a las genitalia masculina, los tegmen son definitorios, el de *chiqui* n. sp. es el más separado del resto, con una porción proximal del *anellum* muy corta y ancha, así como unos parámetros largos y estrechos distalmente, con las sedas limitadas al cuarto distal; en las dos subespecies de *mucidum* que hemos tratado en este artículo, los tegmen son similares en cuanto a las proporciones de las porciones proximal y distal (o ventral y dorsal de los mismos) existiendo ligeras diferencias en la forma de los parámetros, más gruesos en *mucidum* s.s. que en *rondense*; ambos con las sedas más fuertes, numerosas, largas y ocupando el tercio distal. Por último, el tegmen de *I. parmeniforme* es morfológicamente próximo al de *mucidum rondense*, aunque con los parámetros diferentes, más cortos, más paralelos y con las sedas más cortas, finas y limitadas al cuarto distal.



Figuras 23-25. Mesosternos. 23. *I. chiqui* n. sp.; 24. *I. mucidum* s.l.; 25. *I. parmeniforme*.

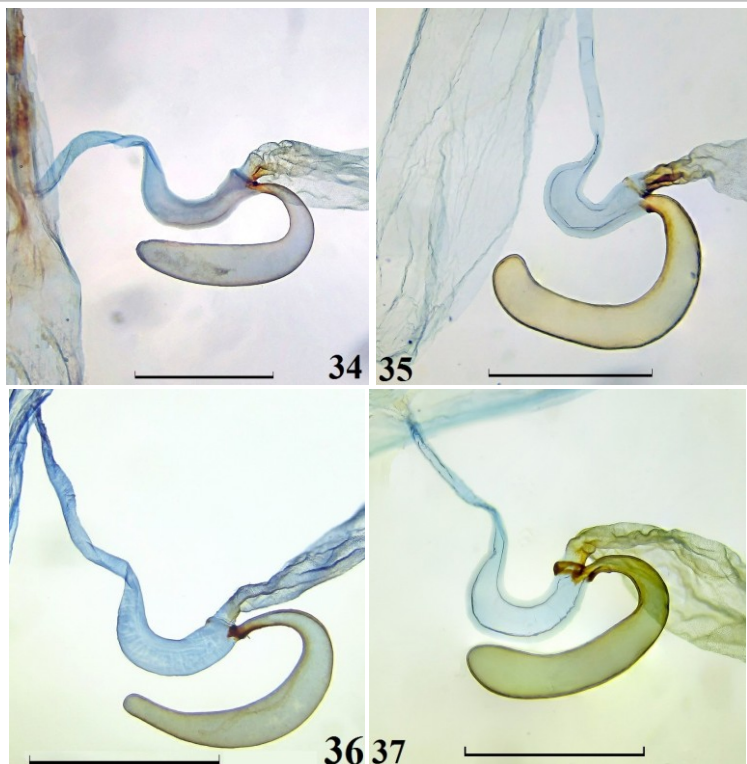


Figuras 26-29. Tegmen. 26. *I. chiqui* n. sp.; 27. *I. m. mucidum*; 28. *I. mucidum rondense*; 29. *I. parmeniforme*. Escala 1 mm.

Verdugo, A. Sobre la verdadera identidad de *Dorcadion mucidum* var. *nigrosparsum* Pic, 1941, descripción de *Iberodorcadion* (*Baeticodorcadion*) *chiqui* nov. sp. y rehabilitación de *Dorcadion parmeniforme* Escalera, 1902 (Cerambycidae: Lamiinae: Dorcadionini).



Figuras 30-33. Extremidad distal de coxitos y estilos en: 30. *I. chiqui* n. sp.; 31. *I. m. mucidum*; 32. *I. mucidum rondense*; 33. *I. parmeniforme*. Escalas 0,5 mm.



Figuras 34-37. Complejos espermatecales en: 34. *I. chiqui* n. sp.; 35. *I. m. mucidum*; 36. *I. mucidum rondense*; 37. *I. parmeniforme*. Escalas 0,5 mm.

En lo concerniente a la genitalia femenina, los estilos de *chiqui* n. sp. son los más diferenciados (Fig. 30), presentado forma de tonel y sólo ligeramente más largos que anchos en el medio y con unos cuantos poros sensoriales en la mitad distal; los estilos de las dos subespecies de *I. mucidum* son los más finos (Figs. 31-32), siendo algo más corto el de *mucidum* s.s. que el de *rondense*. Los estilos de *I. parmeniforme* son cilíndricos (Fig. 33), más gruesos que los de *mucidum* s.l. y presentan un gran pincel de largos sensilios distales y centrales. En lo que se refiere a los complejos espermatecales, son similares en los cuatro taxones estudiados, siendo el de *I. parmeniforme* el que parece más diferenciado (Fig. 37) por presentar un ancho anillo esclerotizado en la unión entre el conducto espermatecal, la espermateca y el inicio de la glándula espermatecal, solo presente aunque menos marcado en *I. chiqui*; en ninguna de las ssp. de *mucidum* se observa este anillo. Además la espermateca de *I. parmeniforme* es la única que se encuentra engrosada distalmente. Por otra parte la glándula espermatecal de ésta especie y la de *I. chiqui* n. sp. (Fig. 34) son las dos más gruesas en su tramo inicial. Y finalmente las espermatecas de ambas subespecies de *I. mucidum* son bastante diferentes, siendo la de *rondense* la que se afina más en su extremo posterior (Figs. 35-36).

DISCUSIÓN Y CONCLUSIONES

En lo que se refiere a la descripción del taxon *annulicorne* es lógico que no se advirtiese de la variabilidad de *mucidum* Dalman ya que por aquellas fechas estos taxones se capturaban en muy escaso número y además, generalmente, muy deteriorados como lo demuestra el estado de los tipos de todos estos taxones. Por tanto es comprensible que no se haya reparado en la sinonimia que ahora proponemos entre estos taxones.

Con respecto a *I. chiqui* n. sp. sostenemos que es claramente una especie diferente de *I. mucidum* s.l., como lo demuestra el estudio morfológico efectuado, tanto externo como genital al mismo tiempo que se observa claramente aislado geográficamente del resto de taxones del grupo.

Y por último y tras el estudio de una amplia serie de individuos de seis poblaciones diferentes rehabilitamos el taxon *D. parmeniforme* Escalera también claramente separado, para nosotros, de su congénere *I. mucidum*.

AGRADECIMIENTO

Queremos agradecer encarecidamente a Mario Tomé (León) y a G. Tavakilian, del Museo Nacional de Historia Natural de París el habernos facilitado el estudio de los tipos de *Dorcadion annulicorne* Chevrolat y de *D. mucidum* v.n. *nigrosparsum* Pic; a Julio Ferrer, del Naturhistoriska Riksmuseet de Estocolmo el del tipo de *Lamia mucida* Dalman y a Amparo Blay, del Museo Nacional de Ciencias Naturales de Madrid por el envío de los sintipos de *Dorcadion parmeniforme* Escalera. A Tristao Branco (Porto) por su asesoramiento nomenclatural y a los evaluadores del manuscrito original, que con sus indicaciones han contribuido a mejorarlo sustancialmente.

Verdugo, A. Sobre la verdadera identidad de *Dorcadion mucidum* var. *nigrosparsum* Pic, 1941, descripción de *Iberodorcadion* (*Baeticodorcadion*) *chiqui* nov. sp. y rehabilitación de *Dorcadion parmeniforme* Escalera, 1902 (Cerambycidae: Lamiinae: Dorcadionini).

BIBLIOGRAFIA

- Breuning, S. v.**, 1962. *Revision der Dorcadionini* (Col. Cerambycidae). Entomologische Abhandlungen und Berichte aus dem Staatlichen Museum für Tierkunde in Dresden, 27: 1-665.
- Danilevsky, M. L.**, 2010. Dorcadionini. pp. 241-264. In: I. Löbl & A. Smetana (Ed.), *Catalogue of Palaearctic Coleoptera*, Vol. 6. Stenstrup, Apollo Books, 924 pp.
- ICZN**, 1985. *Code international de nomenclature zoologique. International Code of Zoological Nomenclature*. Ed. 3. International Trust for Zoological Nomenclature, London, xx + 338 pp.
- ICZN**, 1999. *International code of zoological nomenclature, Code international de nomenclature zoologique*. Ed. 4. International Trust for Zoological Nomenclature, London, xxix + 306 pp.
- ICZN**, 2003. Declaration 44. Amendment of article 74.7.3. *Bulletin of Zoological Nomenclature* 60 (4): 263.
- Lencina, J. L.**, 1999. Los *Iberodorcadion* Breuning, 1943 del altiplano Jumilla - Yecla. (Coleoptera: Cerambycidae: Lamiinae). *Pleita*, 2: 79-88.
- Lencina, J. L., Andújar, C., Andújar, A. & Ruano, L.**, 2001. Los *Iberodorcadion* Breuning, 1943 del sur de la provincia de Albacete (Coleoptera: Cerambycidae: Lamiinae). *Sabuco*, vol. 1: 95-109.
- Escalera, M. Martínez de la**, 1902. Especies nuevas del género *Dorcadion*. *Boletín de la Sociedad Española de Historia Natural*, 2 : 278-291
- Escalera, M. Martínez de la**, 1924. Enumeración de las especies españolas de *Dorcadion* (Col., Ceramb.) del Museo de Madrid, y descripción de algunas formas nuevas. *Boletín de la Sociedad Española de Historia Natural* 24: 191-200
- Pic, M.**, 1941. Nouveaux cérambycides. Opuscula Martialis II. *L'Échange, Revue Linnéenne. Numéro Spécial*, 2: 1-16.
- Verdugo, A.**, 1993. *Iberodorcadion* (*Baeticodorcadion*) *nigrosparsum* bona specie (Coleoptera, Cerambycidae). *Boletín del Grupo Entomológico de Madrid*, 6: 69-95.
- Verdugo, A.**, 2003. Los *Iberodorcadion* de Andalucía, España (Coleoptera, Cerambycidae). *Revista de la Sociedad gaditana de Historia Natural*, vol. III: 117-156.
- Verdugo, A.**, 2004. Cerambycidae de Andalucía. *Sociedad Andaluza de Entomología, Monográfico*, 1: 5-149.
- Verdugo, A.** 2012. Authorship and date of the species-group name *nigrosparsum*. Priorité d'auteur et de date du nom de groupe-espèce *nigrosparsum* (Coleoptera, Cerambycidae, Dorcadionini). *Revue Association Roussillonnaise d'Entomologie*, T. XXI (1): 36 – 38.
- Vives, E.**, 1976. Contribución al conocimiento de los *Iberodorcadion* Breun. *Miscellanea Zoologica*, 3 (5): 163-168.
- Vives, E.**, 1983. *Revisión del género Iberodorcadion* (Coleópteros Cerambícidos). Publicaciones del Instituto Español de Entomología, CSIC, Madrid. 117 pp.
- Vives, E.**, 2000. *Coleoptera, Cerambycidae*. En: *Fauna Ibérica*, vol. 12. Ramos, M.A et al. (Eds.) Museo Nacional de Ciencias Naturales, CSIC, Madrid. 716 pp., 5 lám.
- Vives, E.**, 2001. *Atlas fotográfico de los cerambícidos ibero-baleares* (Coleoptera). Argania editio, Barcelona, 287 pp.

Recibido: 20 agosto 2014
Aceptado: 15 septiembre 2014
Publicado en línea: 16 septiembre 2014