

# VÍAS DE AJUSTE DEL MERCADO LABORAL DE MÉXICO EN EL CONTEXTO DE LA CRISIS ECONÓMICA 2008-2010

Fujii Gambero, Gerardo (Universidad Nacional Autónoma de México)\*

---

## RESUMEN

El objetivo del presente trabajo es mostrar las reacciones que ha tenido el mercado laboral de México como consecuencia de la crisis económica que comenzó en 2008, que provocó una caída muy importante en el nivel de producción. Esto fue provocado por el descenso de las exportaciones manufactureras hacia los Estados Unidos, que hizo caer la producción y el empleo industriales de México, de lo cual se derivó la caída generalizada del nivel de actividad económica. Ante esas circunstancias, el mercado laboral mexicano se ajustó a través de un mayor desempleo abierto, del aumento de la ocupación informal, del estancamiento de la población económicamente activa y, en algún grado, del descenso de las remuneraciones. En las actuales circunstancias no ha habido ajuste laboral a través de la emigración de trabajadores hacia los Estados Unidos. Las políticas contracíclicas han sido muy limitadas en virtud de la prioridad que para el gobierno han adquirido la búsqueda del equilibrio externo y, más aún, la acumulación de reservas de divisas, y el balance en el presupuesto público.

**Palabras claves:** Crisis económica, Mercado laboral, Nivel y calidad del empleo. **JEL:** E24, E26.

---

## ABSTRACT

The paper's aim is to show the response of the Mexican labour market to the economic crisis of 2008, which caused a significant fall of the production levels. The drop of the manufacturing exports to the United States brought down the production and industrial employment in Mexico, which provoked a general fall of the economic activity. Under these circumstances, the Mexican labour market adjusted through a raise in the open unemployment, an increase in informal employment, the stall of the economic active population, and in some way, by salary fall. In the present circumstances, there has been no labour adjustment through labour migration to the United States. The countercyclical policies have been very limited due to the priorities of the government, which are the external balance-seeking, the accumulation of foreign reserves and the public budget balance.

**Key words:** Economic Crisis, Labour Market, Level and Quality of Employment. **JEL:** E24, E26.

---

## 1. INTRODUCCIÓN

La economía mexicana ha acumulado, en las últimas décadas, una experiencia abundante en materia de crisis económicas. A comienzos de los ochenta tuvo lugar la

---

\* Facultad de Economía, Universidad Nacional Autónoma de México. [fujii@unam.mx](mailto:fujii@unam.mx)  
El autor agradece el apoyo de Rosa Gómez y Claudio Pacheco en la recopilación y presentación de los datos contenidos en el trabajo. El trabajo se enmarca en el proyecto PAPIIT IN 302510-2 de la Dirección General de asuntos del Personal Académico de la UNAM.

Recibido: Diciembre de 2010. Aceptado: Mayo de 2011

denominada crisis de la deuda externa, cuyas consecuencias, en forma de caídas profundas en la producción y en los ingresos de la población, se dejaron sentir durante la mayor parte de esa década. La crisis de esos años abrió el camino para la aplicación del programa de reformas del Consenso de Washington. Sin embargo, esto no evitó que a mediados de la década de los noventa tuviera lugar otra crisis mayor, determinada por los crecientes déficit en la balanza de cuenta corriente, que también repercutió en forma drástica sobre los niveles de producción, de empleo y de ingresos de la población.

Las casi tres décadas que han transcurrido a partir de la crisis de comienzos de los ochenta han presenciado una transformación profunda de la economía mexicana, su apertura hacia el comercio y la inversión externos y la desregulación de diversos ámbitos de la economía. Sin embargo, el resultado de estas reformas en términos de producción, de empleos de calidad y de ingresos ha sido decepcionante. En estas mismas décadas, la población económicamente activa ha seguido creciendo en forma importante y, ante la incapacidad de la economía de crear los suficientes buenos empleos, las salidas no se han manifestado tanto en un desempleo abierto elevado sino en el crecimiento exponencial del empleo informal y en la emigración hacia los Estados Unidos.

La crisis por la que actualmente está pasando la economía mundial ha tenido en muchos países repercusiones directas sobre el mercado laboral en la forma de un elevado desempleo y del estancamiento de los salarios. El objetivo del presente trabajo es mostrar las repercusiones que la actual crisis económica, que a diferencia de las de los ochenta y noventa se desencadenó por factores externos a la economía mexicana, y que ha provocado una caída muy importante en el nivel de producción, ha tenido sobre el mercado laboral de México. En esta crisis la cadena de reacciones comienza con el descenso de las exportaciones manufactureras hacia los Estados Unidos, que hizo caer la producción y el empleo industriales de México, de lo cual se derivó el descenso generalizado del nivel de actividad económica. Ante esas circunstancias, el mercado laboral mexicano se ha ajustado a por medio de un mayor desempleo abierto, del aumento de la ocupación informal, del estancamiento de la población económicamente activa y, en algún grado, a través del descenso de las remuneraciones. La emigración hacia los Estados Unidos, que en los últimos años había operado como una de las más importantes vías de ajuste del mercado laboral de México, ha permanecido cerrada en virtud del incremento en el nivel de desempleo en aquel país. Las políticas contracíclicas han sido muy limitadas en virtud de la prioridad que para el gobierno han adquirido la búsqueda del equilibrio externo y, más aún, la acumulación de reservas de divisas, y el balance en el presupuesto público.

La estructura del trabajo es la siguiente: en el primer apartado se muestra la magnitud significativa que se observó en el descenso en el nivel de actividad económica durante 2009. Dado que el mecanismo de transmisión de la crisis en el caso de la economía mexicana se dio a través del comercio exterior, en el apartado II se muestra que el nivel de las exportaciones está básicamente determinado por las exportaciones manufactureras hacia los Estados Unidos que, en gran parte, explican el comportamiento de la producción y del empleo industriales del país. En el apartado III se describe lo ocurrido con el empleo y los salarios en México a partir de 2009, que son las vías convencionales a través de las cuales se ajustan los mercados laborales ante el descenso en el nivel de actividad económica. Pero en las últimas décadas en el caso de la economía mexicana hay otras dos vías a través de las cuales el mercado laboral se ha ajustado: el empleo informal y la emigración. El apartado IV está consagrado a las políticas de reactivación de la demanda puestas en práctica por el gobierno, particularizando en los estrechos límites a las cuales ellas se enfrentan en virtud de que las prioridades del gobierno se han inclinado en favor de la estabilidad y de los equilibrios macroeconómicos,

entre los cuales no está incluido el equilibrio en el mercado laboral. El trabajo finaliza con la presentación condensada de sus conclusiones.

## 2. PROFUNDIDAD DE LA CRISIS

El comienzo de la crisis económica por la que está atravesando la economía mundial puede ser fechado en el mes de septiembre de 2008 con la quiebra de Lehman Brothers. En el cuadro 1 se puede observar que en 2009 la caída en el nivel del Producto de México, 6,5 por 100, fue muy superior en comparación con la registrada por las otras economías que se muestran en este cuadro.

**CUADRO 1. PIB. TASAS DE VARIACIÓN ANUALES**

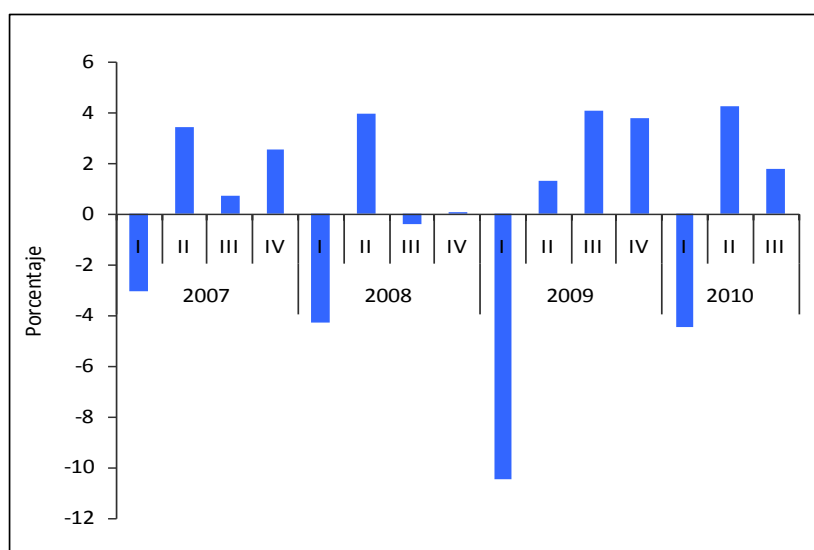
País	2007	2008	2009	2010 <sup>(p)</sup>
México	3,3	1,5	-6,5	5,0
Estados Unidos	1,9	0,0	-2,6	2,6
Argentina	8,7	6,8	0,9	7,5
Brasil	6,1	5,1	-0,2	7,5
Alemania	2,7	1,0	-4,7	3,3
España	3,6	0,9	-3,7	-0,3

Nota: (p) proyección

Fuente: International Monetary Fund, World Economic Outlook Database

La caída en el nivel de actividad económica de México, que había comenzado a manifestarse en el tercer y cuarto trimestres de 2008, golpeó duramente a la economía en el primer trimestre de 2009, en el cual el Producto cayó casi 11 por 100 con respecto al nivel registrado en el cuarto trimestre del año anterior (ver gráfico 1).

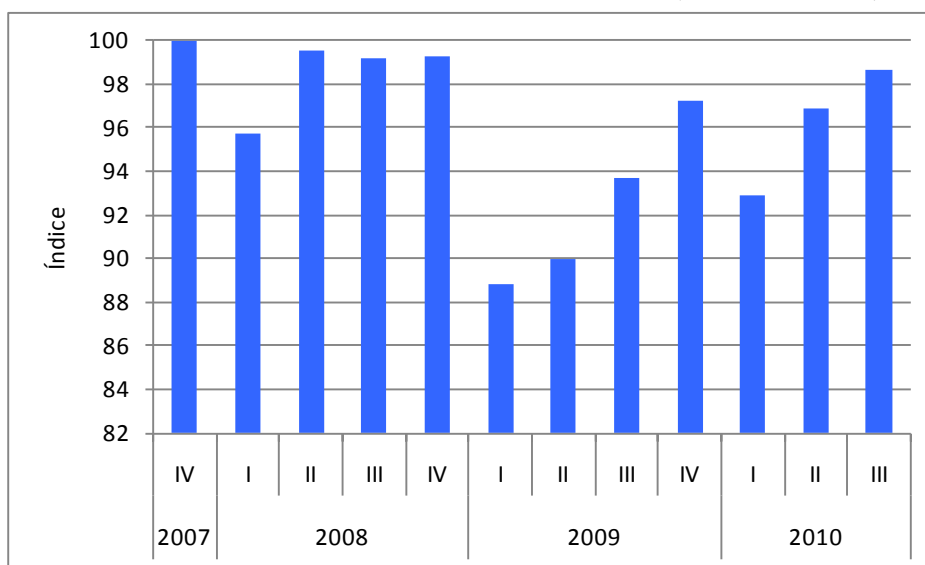
**GRÁFICO 1. PIB. VARIACIONES INTERTRIMESTRALES**



Fuente: Elaboración propia con base en CEPALstat. Estadísticas e indicadores económicos

En el gráfico 2 se muestra el comportamiento del nivel del Producto a partir del cuarto trimestre de 2007, que indica que en el primer trimestre de 2010 el Producto no había recuperado el nivel al que había llegado en el cuatro trimestre de 2007.

**GRÁFICO 2. PIB TRIMESTRAL. ÍNDICE (2007-IV = 100)**

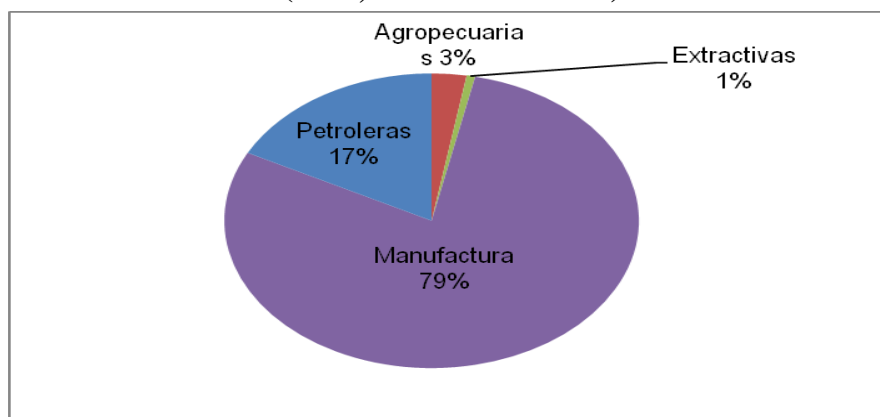


Fuente: Elaboración propia con base en *CEPALstat. Estadísticas e indicadores económicos*

### 3. LA DINÁMICA DEL SECTOR EXPORTADOR

El descenso en el nivel de actividad económica del país provino de la caída de las exportaciones, por lo cual es conveniente tener una imagen general de las características de las exportaciones mexicanas. En primer lugar, debe destacarse que el coeficiente de exportaciones de México es de 27,4 por 100 (2009), por lo que la caída de las ventas al exterior ha de tener un efecto significativo sobre el nivel de actividad económica interna. En segundo término, debe considerarse la composición de las exportaciones. En el gráfico 3 se muestra la composición de las exportaciones por categorías de productos en el año 2008, en el cual se aprecia que casi el 80 por 100 de ellas está compuesto por productos manufacturados, seguidos por las de petróleo (17 por 100 del total).

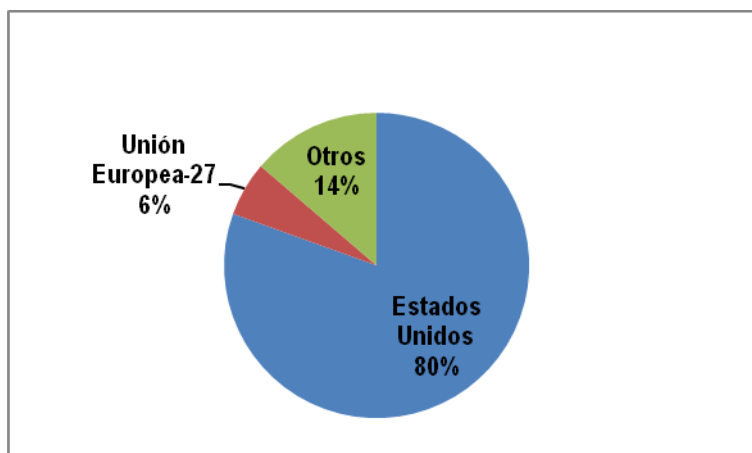
**GRÁFICO 3. MÉXICO. EXPORTACIONES POR TIPOS DE MERCANCÍAS (2008; PORCENTAJES)**



Fuente: Banco de México (2009), *Informe Anual 2008*

En cuanto al destino geográfico de las exportaciones del país, el mercado decisivo es el de los Estados Unidos, hacia el cual se dirige el 80 por 100 del total de las ventas al exterior (ver gráfico 4).

**GRÁFICO 4. MÉXICO. EXPORTACIONES POR MERCADOS DE DESTINO (2008)**

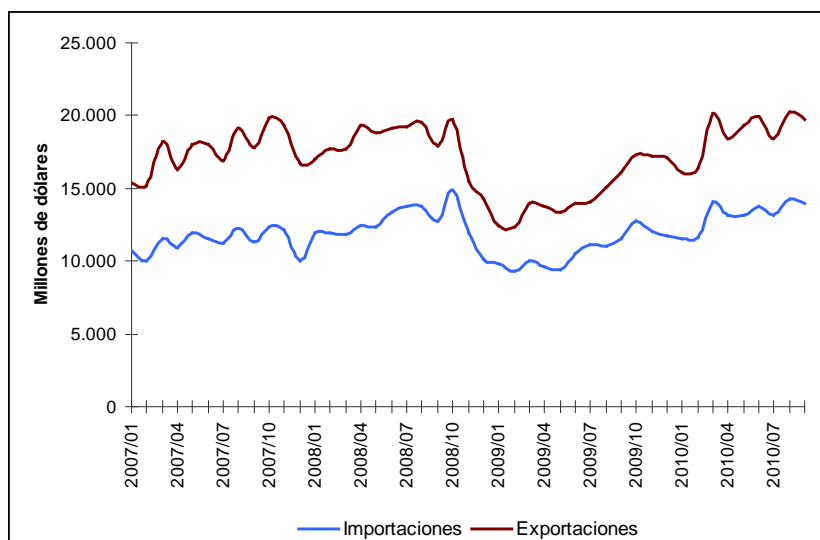


Fuente: CEPAL (2009), *Panorama de la inserción internacional de América Latina y el Caribe 2008*

En resumen, el efecto de la crisis mundial sobre la economía mexicana se transmitió fundamentalmente a través de las exportaciones manufactureras hacia los Estados Unidos (Huerta, 2010, p. 208).

En el gráfico 5 se muestra el comportamiento del comercio exterior entre los dos países con datos mensuales a partir de enero de 2007. Puede apreciarse que las exportaciones hacia los Estados Unidos comenzaron a caer en forma pronunciada en octubre de 2008, lo que al provocar el descenso en el nivel de producción, arrastró consigo el descenso paralelo en las importaciones provenientes de aquel país.

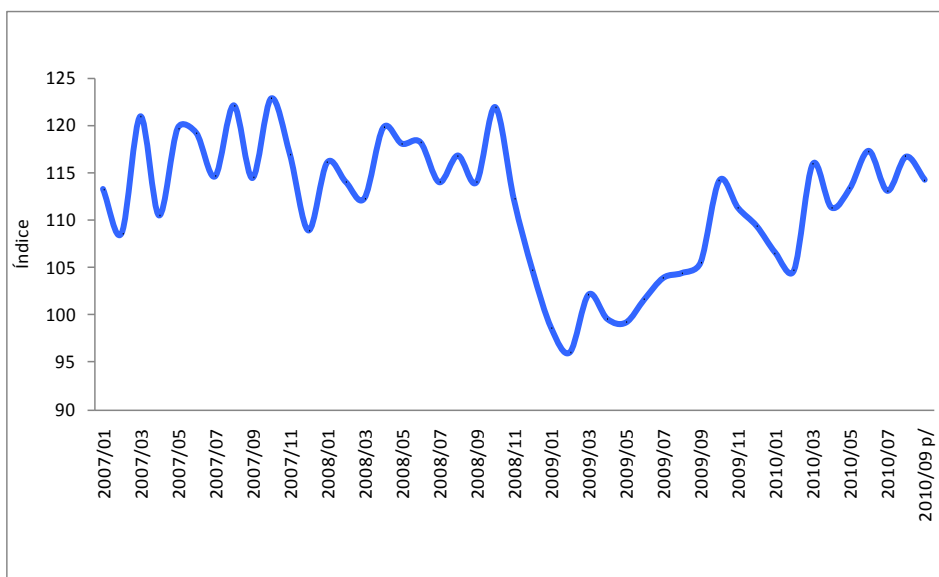
**GRÁFICO 5. COMERCIO CON ESTADOS UNIDOS**



Fuente: US Census Bureau, *International database*

El descenso en las exportaciones manufactureras hacia los Estados Unidos, que comenzó en el último trimestre de 2008, repercutió inmediatamente sobre la producción industrial. A partir de octubre de 2008 comenzó a descender en forma muy pronunciada, tendencia que se mantuvo hasta febrero de 2009. Posteriormente, con fluctuaciones, ha ido ascendiendo, aunque todavía en septiembre de 2010 no había recuperado los niveles del año 2007 y de los tres primeros trimestres de 2008 (ver gráfico 6).

**GRÁFICO 6. ÍNDICE DE VOLUMEN FÍSICO DE LA PRODUCCIÓN MANUFACTURERA (2003=100)**



Fuente: INEGI, *Sistema de Cuentas Nacionales de México*

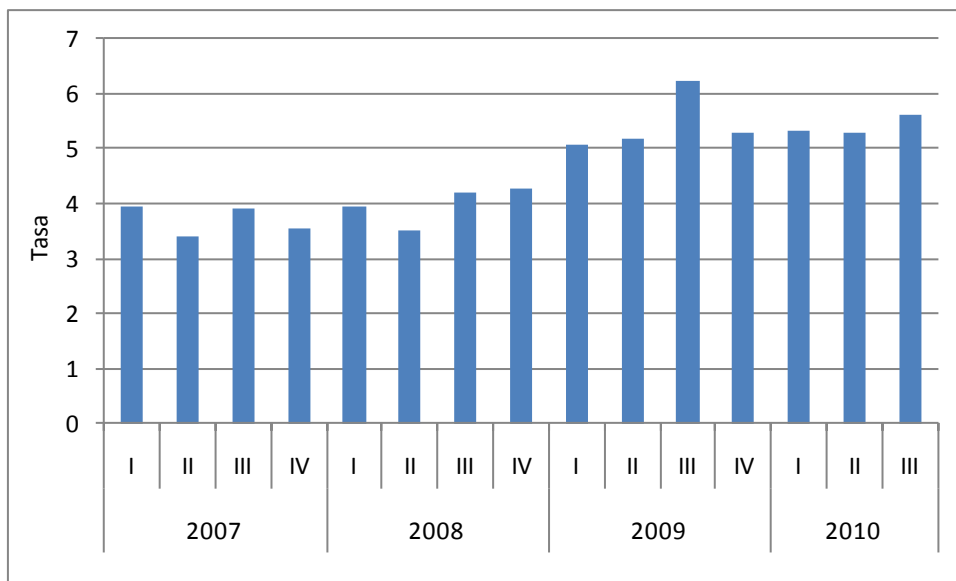
#### 4. VÍAS DE AJUSTE DEL MERCADO LABORAL DE MÉXICO

Ante la caída en la producción, la teoría económica distingue dos vías de ajuste del mercado laboral: a través del nivel de empleo y por los salarios. En el caso de la economía mexicana, hay otras dos vías que pueden ser tanto o más importantes que las señaladas por la teoría: una de ellas es la ampliación del empleo informal y la otra, la emigración de trabajadores hacia los Estados Unidos. En seguida se pasará a describir la reacción de la economía en términos de estas cuatro variables.

##### 4.1. Empleo y desempleo

El descenso en el nivel de actividad económica se tradujo en un incremento importante en la tasa de desempleo abierto, que en 2008 se había mantenido en torno al 4 por 100 de la población económicamente activa, y que superó el 5 por 100 en 2009, situación que se ha mantenido hasta la actualidad (ver gráfico 7). En términos absolutos, entre el último trimestre de 2008 y el primero de 2009 el número de desempleados pasó de 1,9 a 2,3 millones, habiéndose mantenido hasta el tercer trimestre de 2010 en torno a 2,5 millones de desocupados.

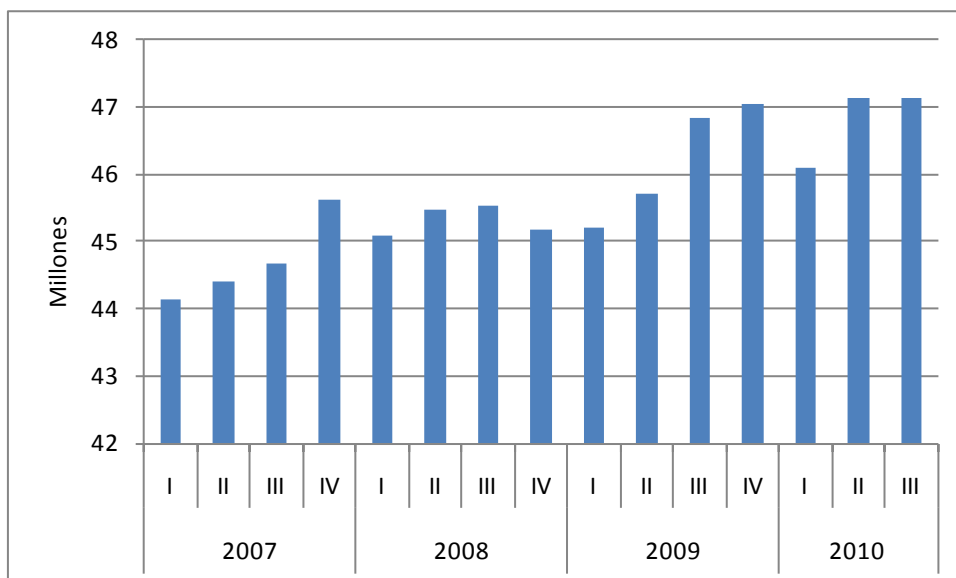
**GRÁFICO 7. TASA DE DESEMPLEO ABIERTO**



Fuente: INEGI, *Encuesta nacional de ocupación y empleo: Consulta interactiva*

El incremento en la tasa de desempleo no se tradujo en una caída importante en el nivel de ocupación: entre el cuarto trimestre de 2008 y el primero de 2009, en que se manifestó en toda su agudeza la caída en el nivel de actividad económica, la población ocupada cayó en 400 mil personas, pero ya para el segundo trimestre de este año se había recuperado el nivel de empleo del último trimestre de 2008 (ver gráfico 8).

**GRÁFICO 8. POBLACIÓN OCUPADA**



Fuente: INEGI, *Encuesta nacional de ocupación y empleo: Consulta interactiva*

En comparación con lo que ocurre en otros países del mundo, la manifestación de la crisis económica en términos de empleo en México parece relativamente leve. Sin embargo, de esto no se puede concluir que los problemas laborales del país no se hayan agudizado, ya

que los dos indicadores a los que nos hemos referido –desempleo abierto y nivel de ocupación- reflejan en forma muy limitada los problemas de empleo del país por la existencia de otras vías de ajuste no convencionales del mercado laboral del país (Samaniego, 2010). Sobre la reacción del mercado laboral en términos de estos indicadores adicionales volveremos más adelante.

Un mejor indicador que los expuestos de los efectos laborales de la crisis es el comportamiento del empleo formal. Si como indicador de empleo formal se usa el de los asalariados registrados ante el Instituto Mexicano de Seguridad Social, se observa que su número comenzó a caer en el cuarto trimestre de 2008, proceso que continuó hasta el segundo trimestre de 2009. En este período, el número de trabajadores asalariados con acceso a la seguridad social descendió en 655 mil. Posteriormente, la cobertura de la seguridad social se ha ido recuperando, de tal modo que en el último trimestre de 2010 ya superaba el nivel previo a la crisis.

**CUADRO 2. TRABAJADORES ASEGURADOS EN EL INSTITUTO DE SEGURIDAD SOCIAL**

<b>Año</b>	<b>Trimestre</b>	<b>Trabajadores asegurados en el IMSS</b>
2007	I	13,973,905
	II	14,089,092
	III	14,283,377
	IV	14,207,706
2008	I	14,400,376
	II	14,472,908
	III	14,526,347
	IV	14,178,117
2009	I	14,039,826
	II	13,871,175
	III	13,992,494
	IV	14,006,404
2010	I	14,341,056
	II	14,480,255
	III	14,701,487

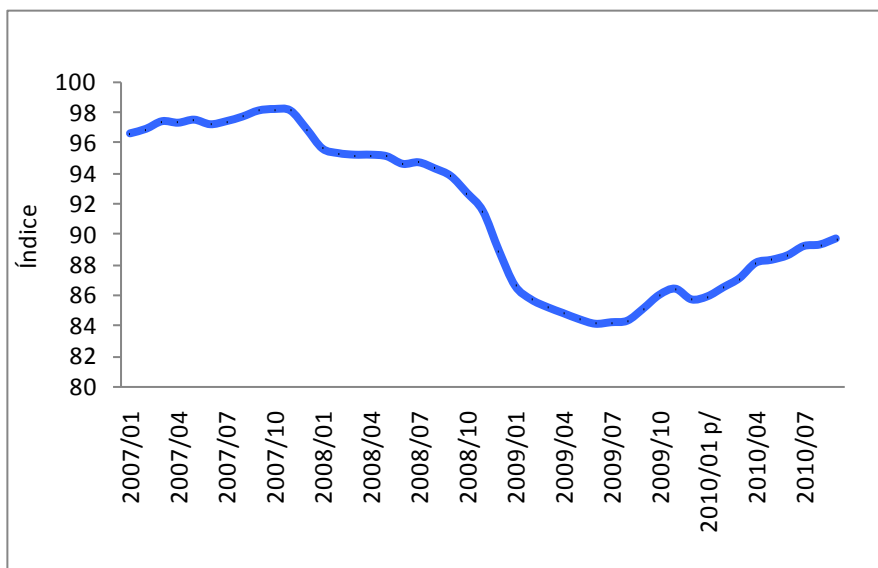
Fuente: IMSS, consulta dinámica de la información

Hemos visto que la crisis económica afectó, en primer término, al sector industrial por la caída en las exportaciones hacia los Estados Unidos. Esto se tradujo en una caída aguda en el empleo en el sector manufacturero (Mendoza, 2010, p. 21, lo estima en un decrecimiento del 9.4 por 100), hecho que se puede apreciar en el gráfico 7. Esta tendencia, que había comenzado en 2008, se agudizó notablemente en el último trimestre de ese mismo año, como efecto del descenso de las exportaciones manufactureras hacia los Estados Unidos y de los efectos sobre la demanda interna de la caída del sector exportador. La recuperación en el



empleo industrial comenzó en el segundo semestre de 2009, pero todavía en julio de 2010 no se había recuperado el nivel previo al del comienzo de la crisis (ver gráfico 9). Por otra parte, de la comparación de los antecedentes de este gráfico con los de los gráficos 5 (exportaciones hacia los Estados Unidos) y 6 (producción industrial), se desprende que el comienzo de la recuperación del empleo manufacturero se rezagó notablemente con relación al de las exportaciones y de la producción: mientras estos indicadores comenzaron a ascender en febrero de 2009, el de empleo industrial lo comenzó a hacer en agosto de ese mismo año.

**GRÁFICO 9. ÍNDICE DE EMPLEO MANUFACTURERO (2003=100)**



Fuente: INEGI, *Encuesta Industrial Mensual*

## 4.2 Remuneraciones

En el cuadro 3 se muestra el comportamiento de tres indicadores de salarios, en el cual puede verse que el ajuste del mercado laboral de México a través del nivel de remuneraciones ha sido marginal. El ajuste por salarios se ha dado básicamente por la vía de que las ocupaciones generadas en el segundo semestre de 2009 se concentraron en empleos con menores ingresos (hasta con tres salarios mínimos) a los de los empleos destruidos en el primer semestre del año. (Banco de México, 2010, p. 33).

El comportamiento del empleo formal y de los salarios determinaron que la masa salarial a fines de 2009 se haya contraído en 6 por 100, aproximadamente, con respecto a la de fines del año anterior (Banco de México, 2010, p. 29).

## 4.3 Empleo informal

Ya se ha mencionado que el efecto de la crisis económica sobre los indicadores convencionales de empleo –tasa de desempleo abierto y número de ocupados– ha sido muy moderado. Este hecho se explica, en parte, porque una de las vías más importantes que permite que el desempleo abierto se mantenga relativamente bajo y que el nivel de ocupación descienda en forma leve es el desplazamiento de los ocupados hacia el sector informal de la economía, los que no se registran como desempleados y que integran la población ocupada.

**CUADRO 3. SALARIOS Y REMUNERACIONES REALES\***

Año	Salario mínimo <sup>1</sup>	Remuneración media manufacturera <sup>2</sup>	Salario promedio base de cotización <sup>3</sup>
2006	38,9	354,0	167,9
2007	38,9	342,5	170,6
2008	38,0	340,9	170,5
2009	38,4	332,8	169,2
2010	38,0	335,4	167,8

\*Datos deflactados con el promedio anual del índice Nacional de Precios al consumidor con base en la segunda quincena de junio de 2002. Salario mínimo deflactado con el INPC del mes de diciembre.

<sup>1</sup> Salario mínimo vigente al 31 de diciembre de cada año.

<sup>2</sup> Incluye a las remuneraciones medias por persona ocupada según la Encuesta Industrial Mensual.

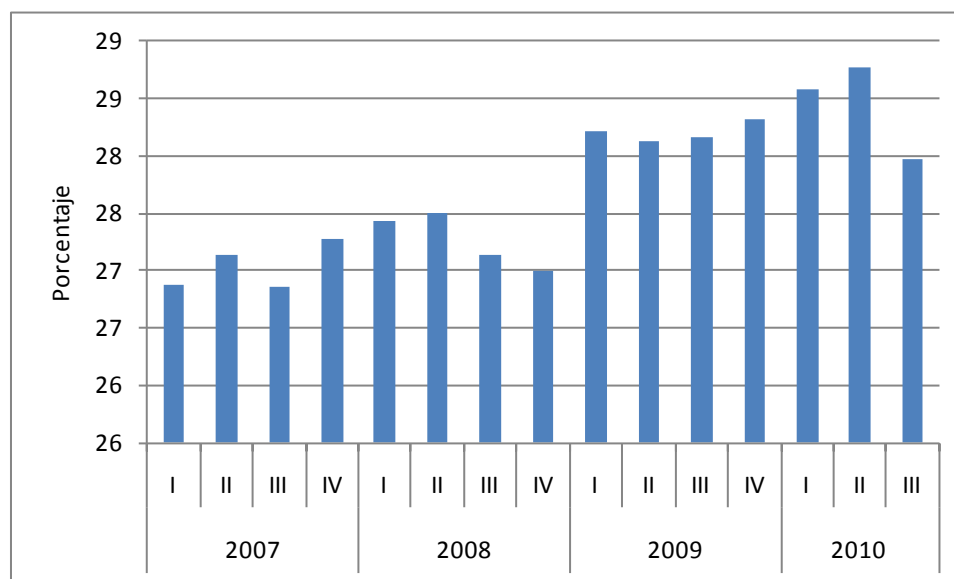
<sup>3</sup> Los promedios anuales nominales son ponderados por el número de asalariados cotizantes permanentes del IMSS.

Fuente: Presidencia de la República (2010), *Cuarto Informe de Gobierno: Anexo Estadístico 2010*

Existen diversas estimaciones del empleo informal en México, las que dependen del concepto que esté usando. En este caso se recurrirá a la estimación del Instituto Nacional de Estadística y Geografía (INEGI), que define al sector informal en los siguientes términos: “se refiere a todas aquellas actividades económicas de mercado que operan a partir de los recursos de los hogares, pero sin constituirse como empresas con una situación identificable e independiente de esos hogares.”(INEGI, 2011, p. 263).

En el gráfico 10 se observa la tendencia seguida por los ocupados en la economía informal: mientras que en el cuarto trimestre de 2008 el 27 por 100 de los ocupados estaba empleado en este sector, en el primer semestre de 2009 esta proporción se había incrementado a 28,2 por 100, tendencia ascendente que ha continuado hasta el segundo trimestre de 2010, en el cual el empleo informal subió hasta representar el 28,8 por 100 de la ocupación.

En resumen, en términos de empleo, el ajuste del mercado laboral mexicano entre el cuarto trimestre de 2008 y el primero de 2009 procedió de la siguiente manera: la ocupación cayó en 400 mil personas, los que pasaron a ser desocupados. A la vez, dentro de los ocupados, los que tienen un empleo formal descendieron en 807 mil personas, 407 mil de los cuales encontraron refugio en el sector informal de la economía, mientras que el resto de los ocupados formales que perdieron su empleo dejaron de formar parte de la población económicamente activa, lo que explica que ella se haya estancado en 45,2 millones de personas, hecho que rompió con la tendencia ascendente que ha tenido este indicador. Al respecto, Samaniego señala que se ha dado un incremento en la población económicamente inactiva debido a que jóvenes sin oportunidades de estudiar y que no han encontrado trabajo, simplemente lo han dejado de buscar, engrosando el sector conocido como “ninis”, o sea, que ni estudian ni trabajan (Samaniego, 2010, p. 26).

**GRÁFICO 10. OCUPACIÓN INFORMAL COMO PORCENTAJE DE LA POBLACIÓN OCUPADA**

Fuente: INEGI, *Encuesta nacional de ocupación y empleo: Consulta interactiva*

#### 4.4 Emigración

La emigración hacia los Estados Unidos ha desempeñado un papel muy importante como forma de ajuste del mercado laboral de México que funciona como vía para la expulsión del desempleo y que frena el incremento del empleo informal. Para tener una imagen de la importancia de esta vía de ajuste, se puede destacar que en 2008, los inmigrantes en los Estados Unidos provenientes de México ascendían a 12,7 millones de personas, constituyendo la tercera parte del total de inmigrantes en ese país. Con relación a la población de México, ese número de emigrantes representan más del 10 por 100 de de la población del país. Este flujo se ha incrementado dramáticamente a partir de los años 70 del siglo pasado. En 1970, el número de mexicanos en los Estados Unidos era de 760 mil personas; en 1980 su número había pasado a 2,2 millones; en 1990 la emigración se había duplicado, para llegar a 4,5 millones, para hacerlo nuevamente en una década, de tal manera que en 2000 ya ascendía a 9,8 millones (PEW Hispanic Center, 2009). O sea, en esta década la emigración anual de mexicanos hacia los Estados Unidos se puede estimar en medio millón de personas anuales.

Sin embargo, en vista de la simultaneidad de la crisis en los dos países, la posibilidad de ajuste del mercado laboral mexicano por la vía de la emigración ha debido cerrarse en una gran proporción. Por una parte, la tasa de desempleo de los Estados Unidos se ha mantenido entre el 9 y 10 por 100 en los últimos dos años, a lo que se añade el hecho conocido de que en situación de crisis económica el desempleo aumenta más rápidamente entre los inmigrantes que en la población nativa. En el cuadro 4 se observa que en 2009-2010 la tasa de desempleo entre la población hispánica o mexicano-americana residente en los Estados Unidos supera a la general en unos tres puntos porcentuales. En términos absolutos, en los terceros trimestres de 2008 y 2009 el número de desocupados mexicanos en los Estados Unidos pasó de 1,08 a 1,79 millones.

**CUADRO 4. TASA DE DESEMPLEO POR GRUPOS ÉTNICOS EN LOS EE.UU**

Año	Trimestre	Total	Hispánicos o latinos	Mexicanos- americanos*
2008	I	5,3	7,1	5,3
	II	5,2	6,9	7,1
	III	6,0	7,7	11,7
	IV	6,6	8,8	11,7
2009	I	8,8	11,8	5,3
	II	9,1	11,6	7,6
	III	9,6	12,6	12,7
	IV	9,5	12,5	11,3
2010	I	10,4	13,5	6,0
	II	9,5	11,9	8,7
	III	9,5	12,0	12,5

\*Mexicanos-americanos se refiere a todas las personas que, al ser preguntados por su origen, contestaron ser mexicanos, chicanos o mexico-americanos.

Fuente: US BLS, *Labor Force Statistics from the Current Population Survey*

Este incremento del desempleo entre los trabajadores mexicanos en los Estados Unidos debe haber frenado el flujo de emigración de población y podría haber generado el retorno de alguna proporción de los que han perdido su empleo en los Estados Unidos. No existen datos que permitan hacer un seguimiento de corto plazo de estos dos fenómenos. Si esto fuera cierto, la crisis económica que afecta a los Estados Unidos ha cerrado esta forma tradicional de ajuste del mercado laboral de México y, aún más, puede que haya contribuido a agravar los problemas laborales que enfrenta el país.

## 5. POLÍTICAS PARA ENFRENTAR LOS EFECTOS LABORALES DE LA CRISIS

El propósito de este apartado es mostrar las políticas que fueron aplicadas con el fin de aminorar los efectos de la crisis sobre la economía mexicana. Con este fin, en el cuadro 5 se muestra el comportamiento de los componentes de la demanda agregada en el período 2008-2009. Puede verse que en 2009 el total de la demanda agregada experimentó una caída muy pronunciada, particularmente en los tres primeros trimestres del año, provocada por el descenso muy abrupto de las exportaciones, que arrastró a la inversión y al consumo. Sin embargo, al dividir estas dos últimas partes de la demanda agregada entre sus componentes privado y público, se puede observar que el descenso en el consumo y la inversión se dio únicamente en sus componentes privados. La caída en la inversión privada durante 2009 ha sido de un orden similar a la de las exportaciones y se ha extendido durante todo el año 2009, mientras que ya en el cuarto trimestre del año las exportaciones habían comenzado a repuntar. Lo mismo ha ocurrido, aunque en menor proporción, con el consumo privado. En contraste, tanto el consumo del gobierno como la inversión pública mostraron durante todo 2009 variaciones positivas, en particular la inversión del gobierno durante los tres primeros trimestres. La dinámica de la inversión pública en este año ha estado muy por encima de su comportamiento durante 2008, por lo que ésta ha sido una de las vías a través de las cuales el

gobierno ha tratado de compensar parcialmente el descenso de los otros componentes de la demanda agregada. Lo mismo puede decirse con respecto al consumo del gobierno, aunque su incremento ha sido menor al que experimentó en 2008. Sin embargo, la dinamización de los componentes gubernamentales del consumo y de la inversión no impidió el descenso en la demanda agregada. En este sentido, Villagómez y Navarro demuestran mediante una estimación econométrica de un modelo de variables autorregresivas (VAR) que las acciones del gobierno en términos de aumento de demanda fueron insuficientes para detener la caída del empleo y el Producto (Villagómez y Navarro, 2010, p. 28).

**CUADRO 5. DEMANDA AGREGADA (VARIACIÓN CON RESPETO AL MISMO PERÍODO DEL AÑO ANTERIOR)**

	2007	2008	2009				Anual
			I	II	III	IV	
<b>Demanda Agregada</b>	4,3	1,8	-12,1	-14,5	-9,4	-1,7	-9,5
<b>Consumo total</b>	3,9	1,7	-6,8	-6,5	-3,7	-3,1	-5
<b>Privado</b>	4	1,9	-8,5	-7,7	-4,5	-3,8	-6,1
<b>Público</b>	3,1	0,9	4,2	1,4	2,2	1,4	2,3
<b>Inversión total</b>	6,9	4,4	-6,4	-14,3	-11,3	-8,1	-10,1
<b>Privada</b>	5,9	3,1	-10,2	-20,5	-16,7	-13,8	-15,4
<b>Pública</b>	11,3	9,5	13,5	15,6	9,4	4,7	9,7
<b>Exportaciones</b>	5,7	0,5	-23,3	-24,7	-15,8	7,3	-14,8

Fuente: Banco de México (2010), *Informe Anual 2009* p 28

Los límites a la capacidad del gobierno para frenar el descenso en el nivel de actividad económica están dados por tres factores. En primer lugar, por el peso que el consumo y la inversión públicos tienen en la demanda agregada. En 2009, eran de 8,9 y 4,4 por 100, respectivamente, por lo que, directamente, estas variables no tienen una gran capacidad para compensar el descenso en el consumo y la inversión privados. En segundo término, por la preocupación de no incurrir en un déficit excesivo en el sector externo que, posteriormente, podría derivar en otro tipo de problemas. En virtud de la caída aguda de las exportaciones, las importaciones experimentaron un descenso similar, lo que determinó que el déficit comercial y el de la balanza en cuenta corriente se mantuvieran muy limitados: 0,5 y 0,6 por 100 con respecto al PIB, respectivamente (Banco de México, 2010, p. 30). Dado que en 2009 la cuenta de capital de la balanza de pagos tuvo un superávit mayor al déficit en cuenta corriente, las reservas internacionales del país se incrementaron en 5,4 mil millones de dólares en el transcurso del año. En otras palabras, el mantener un déficit moderado en la balanza en cuenta corriente fue uno de los límites que marcó a las políticas contracíclicas por parte del gobierno. El tercer elemento que marca el límite de estas medidas es el empeño del gobierno en mantener un presupuesto público básicamente equilibrado (Huerta, 2010a, p. 27). En vista de las malas perspectivas económicas para 2009, el presupuesto aprobado para ese año contempló un moderado déficit equivalente al 1,9 por 100 del PIB.

En suma, la preocupación por la balanza de pagos y por el equilibrio presupuestario imponen límites muy estrechos a la aplicación de políticas contracíclicas, por lo que el ajuste del mercado laboral se ha dado básicamente por medio del nivel de empleo formal.

## 6. CONCLUSIONES

1. En el año 2009 la economía mexicana experimentó un descenso muy profundo en su nivel de actividad económica, que se reflejó en decrecimiento del Producto de 6,5 por 100.

2. El detonante de este comportamiento fue la caída de las exportaciones manufactureras hacia los Estados Unidos, que constituyen, con mucho, el principal mercado para la economía mexicana. Esto arrastró el descenso en los niveles de producción y empleo industriales.

3. Como consecuencia de lo anterior el empleo formal de la economía experimentó una caída significativa, a la vez que se incrementaban en forma importante el desempleo abierto y la ocupación informal, habiéndose cerrado una de las grandes vías a través de la cual se había ajustado tradicionalmente el mercado laboral de México, que es la emigración hacia los Estados Unidos. También se dio un ajuste marginal a través del nivel de salarios.

4. El gobierno puso en práctica políticas muy limitadas de reactivación de la demanda a través del gasto público en consumo e inversión. Los límites de estas políticas están determinados por la baja participación del gasto del gobierno en la demanda agregada del país y porque la prioridad gubernamental más importante no ha sido la elevación del nivel de actividad económica y del empleo, sino el equilibrio externo y fiscal.

## 7. BIBLIOGRAFÍA

Banco de México (2009): *Informe anual 2008*, Banco de México, México.

Banco de México (2010): *Informe anual 2009*, Banco de México, México.

CEPAL (2009): *Panorama de Inserción Internacional de América Latina y el Caribe 2008*, Santiago.

CEPAL (2010): *CEPALstat Estadísticas e indicadores económicos*. Consulta electrónica.

Huerta González, A. (2010): *La crisis en EUA y México. Las dificultades de su salida*, Facultad de Economía, UNAM.

Huerta González, A. (2010a): *Una crisis perfecta. Reflexiones sobre la coyuntura económica mexicana 2008-2010*, Jornada de Oriente y Ediciones Educación y Cultura, México.

IMSS (2010): *Consulta dinámica de la información*, Consulta electrónica.

INEGI (2010a): *Encuesta industrial mensual*, Consulta electrónica.

INEGI (2010b): *Sistema de cuentas nacionales de México*, Consulta electrónica.

INEGI (2011): *Encuesta nacional de ocupación y empleo 2010*, Consulta electrónica.

International Monetary Fund (2010): *World Economic Outlook Database*, Octubre 2010.

Mendoza Cota, J.E. (2010): “El comportamiento de la industria manufacturera de México ante la recesión económica de EUA”, *Revista de Economía*, vol. XXVII, núm. 75, pp. 10-35. Colegio de la Frontera Norte, México.

PEW Hispanic Center (2009): Fact Sheet, April 15.

Presidencia de la República (2010): *Cuarto Informe de Gobierno: Anexo Estadístico 2010*, México.

Samaniego, N. (2010): “El empleo y la crisis. Precarización y nuevas ‘válvulas de escape’”. *ECONOMÍAunam*, vol. 7, núm. 20, pp. 47-70, México.

U. S. Bureau of Labor Statistics (2010): *Labor Force Statistics from the Current Population Survey*, Consulta electrónica.

U.S. Census Bureau (2010): *International database*. Consulta electrónica.

Villagómez, A. y L. Navarro (2010): “Política fiscal contracíclica en México durante la crisis reciente: un análisis preliminar”, *Documentos de trabajo CIDE*, núm. 475, 31 p., México.