



Asociación de Psicología de Puerto Rico

PO Box 363435 San Juan, Puerto Rico 00936-3435

Tel. 787.751.7100 Fax 787.758.6467

www.asppr.net E-mail: info@asppr.net

Revista Puertorriqueña de Psicología
Volumen 4, 1987

	Página
PONENCIAS	
La Psicología Social: Su contexto Universitario y Pedagógico Nydza Correa de Jesús	92
La Metodología en el Curso de Psicología Social: Una Alternativa Participativa Irma Serrano-García	102
SECCION INFORMATIVA	
Reglamento de Educación Continuada de la Junta Examinadora de Psicólogos de Puerto Rico	113
Tesis y Disertaciones	138
Obituario	151

ESTUDIO DEL TRABAJO DEL PSICOLOGO
EN PUERTO RICO

Gabriel Cirino Gerena, Ph. D.*
Universidad de Puerto Rico
Antonio Magriña, M.A.
The College Board

A job analysis was designed to determine the content areas to be included by Puerto Rico Psychological Board of Examiners in the licensing exam. A questionnaire described 106 job-related tasks which the practicing psychologist rated on a five-interval scale, and a section of 20 items on the type of information used in their job (knowledge use) was applied to the participants. Of the 400 licenced psychologists, 160 persons were randomly selected of which 101 (63%) psychologist responded. The "most important" and "least important" tasks for the diverse specialties of psychologists (clinical, school, industrial, social, and research psychologists) were ranked by each specialty. Correlations between the tasks of each practicing

*Para comunicarse con el autor dirigase a:
Departamento de Psicología, Universidad de Puerto
Rico, Río Piedras, Puerto Rico 00931.

specialty showed a significant r between clinical and school psychologists ($r=.878$), also, uses of knowledge showed a highly significant r for clinicians and school psychologists (.866). A Principal Components factor analysis of the 106 tasks, identified seven (7) varimax rotated factors. A Principal Components factor analysis of the 20 knowledge use items identified six knowledge areas. The most important tasks for all specialties were organization and classification of information and writing research and intervention reports.

Introducción

Con la aprobación de la Ley 96 que regula la práctica de la Psicología en Puerto Rico, la Junta Examinadora creada por esa ley adquiere entre sus responsabilidades, la de diseñar y administrar un examen de reválida. El examen, cuyo propósito es evaluar las competencias mínimas que poseen los aspirantes a ejercer la profesión, debe basarse en los conocimientos y destrezas requeridos en la práctica. Por tal razón, la Junta decide que se realice un análisis de la profesión (job analysis) que provea información que ayude a diseñar el examen. Un segundo objetivo del estudio es obtener información que ayude a determinar qué especialidades de la Psicología deben reconocerse por parte de la Junta.

Un estudio similar fue realizado en los Estados Unidos por el Educational Testing Service para la American Association for State Psychology Board (AASPB, 1982). Esta última agrupación prepara un examen de reválida que es utilizado en los cincuenta

estados de Estados Unidos y ocho provincias de Canadá, como parte del proceso de otorgar licencias. En este estudio se le envió una tarjeta postal a 6,000 psicólogos licenciados, miembros de la Asociación Americana de Psicólogos para ver su interés en participar en el estudio. Cerca de 3,000 indicaron interés y a éstos se les envió un cuestionario. De estos últimos 1,585 devolvieron el cuestionario. Entre los que llenaron el cuestionario había sólo 15 hispanos. En el caso de Canadá, se enviaron cerca de 900 cuestionarios y contestaron 521.

Considerando que era necesario realizar en Puerto Rico un estudio similar al de Estados Unidos, para tener bases comparativas, la Junta solicitó a la AASPB autorización para traducir el cuestionario, pero no recibió respuesta. Toda vez que la Junta no contaba con el tiempo necesario para realizar el estudio, se solicitó la cooperación de los autores para realizarlo con el respaldo de la Junta.

Sección de Métodos

Al planificar el estudio se consideró encuestar a la totalidad de las personas que para el 31 de marzo de 1985, habían completado sus documentos solicitando licencia. Sin embargo, esto no fue posible por consideraciones de índole administrativa. El estudio no se había presupuestado ni había suficientes recursos secretariales para el mismo. Se negoció el usar una tercera parte de la población como muestra.

Se decidió obtener una muestra sistemática de los solicitantes marcando uno de cada tres expedientes para enviarle el cuestionario, luego de seleccionar al azar el primer expediente. No fue posible extraer los expedientes de los archivos toda vez que éstos eran usados constantemente por la Junta, las secretarías y el personal directivo del Programa. Además el tomar las direcciones de los expedientes no pudo completarse de una vez y tomó varios días. Al marcar los expedientes había 400 archivados y varios en tránsito

entre oficinas. Finalmente se obtuvo una muestra de 160 personas. A estas personas se les envió un cuestionario con una carta de Junta Examinadora, invitándolos a llenar el mismo en forma anónima. Se incluyó además, un sobre predirigido con sello de correo. Contestaron el cuestionario 101 personas para un 63% y no fue posible hacer un segundo envío.

Utilizando como marco de muestreo las 400 solicitudes, la fracción de muestreo obtenida es de .25 con un error estándar del promedio para cada respuesta de .09. Esto produce un nivel de confianza ("Confidence Level") mayor al 90% en la muestra seleccionada (Hansen et. al., 1953).

Descripción del Cuestionario:

El cuestionario fue preparado por el autor principal utilizando una variedad de fuentes, incluyendo especificaciones de clases de puestos de agencias de gobierno y la sugerencia de muchos psicólogos. Entre otros documentos se consultaron las normas para la provisión de servicios de los psicólogos clínicos, industriales, organizacionales, de orientación y escolares (APA, 1981) y las normas éticas del APA y de la Asociación de Psicólogos de Puerto Rico. Se envió copia del mismo a los directores de programas de psicología en varias universidades y se incorporaron varias de sus sugerencias. El cuestionario incluyó 136 preguntas de selección múltiple con cinco alternativas. Se incluyó una hoja de respuestas mimeografiadas para luego transferir las respuestas a hojas de contestaciones que pudiesen ser leídas por computadora.

Las primeras siete preguntas eran sobre datos generales. La siguiente sección describía 106 tareas las cuales los encuestados calificaban desde poco importantes a extremadamente importante. La última sección le requería al encuestado que indicase la frecuencia de uso de conceptos, teorías, modelos o

principios de diversas áreas de la psicología en una escala de cinco intervalos desde NUNCA a MUY FRECUENTE. La sección de datos generales incluyó siete preguntas, la de tareas generales 106 y la de conocimientos 20. Además se le pidió al participante que seleccionara las diez tareas más importantes que realizó durante el año y las cinco áreas de conocimientos más importantes.

Las tareas fueron agrupadas en cuatro funciones. Ejemplo de algunas tareas para cada función y de los tipos de conocimiento son los siguientes:

Tareas Generales

Obtener datos personales y opiniones mediante entrevistas a individuos.

Levantar un registro de observaciones de grupos de individuos realizando tareas motoras o congoscitivas.
Examinar récords sobre la historia y cultura de grupos, organizaciones, comunidades.

Entrevistar a familiares, supervisores de personas, sobre la conducta de individuos o grupos.

Análisis de Datos

Realizar un diagnóstico preliminar de un problema o situación de un individuo.

Discutir con supervisores, sobre datos recogidos con el fin de realizar un diagnóstico conjuntamente.

Organizar y clasificar información obtenida.

Intervenciones

Planificar intervenciones con grupos y organizaciones.

Ofrecer terapia individual.

Asesorar a padres y maestros sobre la conducta de un estudiante.

Ofrecer adiestramientos sobre relaciones humanas y comunicación.

Desarrollo de Instrumentos

Preparar y desarrollar cuestionarios para la obtención de datos y opiniones.

Traducir y adaptar pruebas.

Determinar la confiabilidad de instrumentos de medición psicológica o educativa.

Conocimientos

Las 20 áreas de conocimiento incluidas fueron las siguientes:

Personalidad	Metodología
Desarrollo Humano	Psicología Social
Historia de la Psicología	Farmacología
Motivación	Etica Profesional
Emoción	Escolar
Sensación y Percepción	Comunitaria
Aprendizaje	Industrial
Fisiología	Organizacional
Medición Psicológica	Orientación
Estadísticas	Clinica

Análisis de Datos:

Los participantes devolvieron una hoja de respuesta mimeografiada con sus contestaciones. Las respuestas fueron transferidas a hojas de contestaciones NCR por estudiantes graduados y leídas en las facilidades del College Board. La mayor parte de los análisis, incluyendo las estadísticas básicas por actividades y materias, las tabulaciones simultáneas de dos dimensiones y el análisis factorial de la sección de conocimientos y las gráficas fueron hechas en el College Board y en facilidades de cómputos del segundo autor. El análisis factorial de las tareas fue hecho en el Centro de Cómputos de la Universidad de Puerto Rico en Río Piedras. Para hacer posible el análisis, se valoraron las respuestas de los participantes en una escala de 1 a 5 en la parte de las tareas y de 1 a 4 en la de conocimientos.

RESULTADOS

Características de la Muestra:

En términos de los datos personales sólo se recogieron aquellos que se consideraron directamente pertinentes a los objetivos del estudio. Por ejemplo, no se obtuvo información sobre edad ni sexo de los participantes. Se preguntó por experiencia, especialidad, área de trabajo o grado académico.

El 60% de los participantes tenía más de siete años de experiencia, y el 20% entre cuatro y cinco años, 10% entre dos o tres años, 8% entre seis y siete y 2% menos de un año.

En términos de la especialidad al graduarse, aproximadamente dos terceras partes son clínicos. Sigue en orden de frecuencia psicología escolar con 12% y la industrial con 9%. El doce por ciento restante queda dividido entre psicólogos investigadores y comunitarios.

La especialidad actual evidencia unos cambios con

respecto a la especialidad al graduarse. Se hizo una tabulación simultánea de la especialidad al graduarse y la especialidad actual. El resultado se presenta en la Tabla 1.

Tabla 1

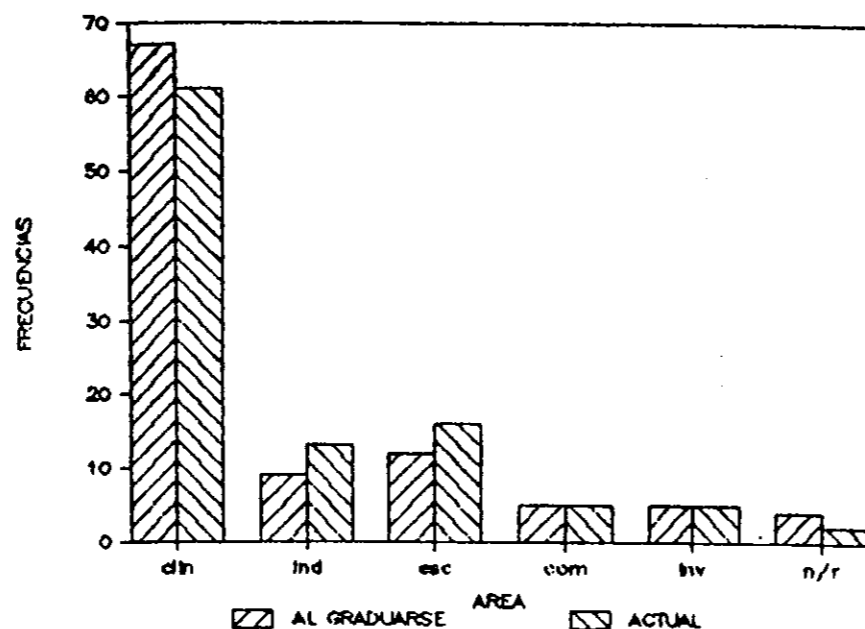
Tabulación Simultánea entre Especialidad al Graduarse y Especialidad Actual (Por Cientos)

Especialidad al Graduarse	Especialidad Actual					Total
	Clinica	Industrial	Escolar	Comunitario	Investigativa	
Clinica	83.3	1.5	10.6	1.5	3.0	100.00
Industrial	11.1	88.9	0.0	0.0	0.0	100.00
Escolar	25.0	8.3	58.3	8.3	0.0	100.00
Comunitario	0.0	20.0	20.0	40.0	20.0	100.00
Investigativa	0.0	40.0	20.0	0.0	40.0	100.00

En la tabla anterior se observa que el por ciento mayor de cambio ocurrió entre los graduados de psicología escolar; ya que el 25% cambió a psicología clínica. Entre los clínicos también hubo mucho cambio; ya que el 11% cambió a escolar. Se observa que en las otras especialidades también hubo cambios notándose una tendencia de los industriales a moverse hacia la psicología clínica. En las otras especialidades hubo mucho más cambios, pero por lo reducido del tamaño los datos son sólo sugestivos.

La siguiente figura refleja los cambios de frecuencias de especialidades al graduarse vs. especialidad actual:

Figura 1: Especialidad al graduarse vs. actual



En cuanto a una segunda especialidad el 80% de los clínicos expresaron tener una, siendo las más populares la psicología escolar (43%) y la investigación (17%). El 83% de los industriales indicaron una segunda especialidad siendo las más populares la clínica (33%) y la investigativa (33%). El 44% de los escolares indicaron tener una segunda especialidad y se dividieron casi equitativamente entre las otras especialidades excepto la comunitaria. El número de respuestas de las otras dos especialidades es muy pequeño para ser considerada.

En términos del lugar de empleo los psicólogos encuestados se distribuye casi equitativamente en el gobierno (34%), las universidades (31%), y la práctica privada (28%). Sólo el 6% trabaja en la empresa privada.

Por el contrario, los graduados de industrial, la mayoría (56%) está en el gobierno, una tercera parte en las universidades y el 11% en la industria privada.

Este patrón de empleo de los industriales es contrario a la idea común de que trabajan mayormente en la industria privada. De los graduados de escolar el 75% está en las universidades, el 17% en la práctica privada y el 8% en el gobierno. También sorprende este patrón; ya que se les prepara para trabajar en escuelas públicas y privadas. En cuanto al lugar de estudio de los psicólogos se observan patrones por especialidad: Los psicólogos clínicos estudiaron mayormente en Puerto Rico (79%) y en los Estados Unidos (12%). Los psicólogos Industriales estudiaron en Puerto Rico (89%) y en España (11%). La mitad de los psicólogos escolares estudió en Estados Unidos (50%), una tercera parte en Puerto Rico (33%) y el 17% en España.

De los psicólogos que estudiaron en Puerto Rico, tres cuartas partes tiene maestría, una quinta parte (18%) el Ph.D. y sólo el 1% el Psy.D. De los que estudiaron en Estados Unidos, la mitad (50%) tiene el Ph.D., una tercera parte (33%) la maestría y el 17% el Ed.D. El número de psicólogos que estudió en otros lugares resultó muy pequeño para considerarse.

En cuanto a la preparación académica, dos terceras partes (65%) tiene maestría, una cuarta parte Ph.D. (26%) y el resto doctorado en psicología o educación. De éstos, casi tres cuartas partes (72%) estudió en Puerto Rico, 18% en los Estados Unidos y el resto en Méjico, España y otros países.

Debe recordarse que estos datos se recogieron antes de la Ley 70 que otorgó licencia a personas con 30 créditos graduados en psicología.

La Tabla 2 presenta la tabulación simultánea de especialidad al graduarse y lugar de trabajo.

Tabla 2

Tabulación Simultánea entre Especialidad al Graduarse y Lugar de Trabajo

Especialidad al Graduarse	Práctica Privativa	Lugar de Trabajo			Total
		Gobierno	Universidad	Empresa Privada	
Clinica	38.8	35.8	22.4	3.0	100.00
Industrial	0.0	55.6	33.3	11.1	100.00
Escolar	16.7	8.3	75.5	0.0	100.00
Comunitaria	0.0	20.0	40.0	40.00	100.00
Investigativa	20.00	40.00	20.00	20.00	100.00

La Tabla 2 revela que los graduados de psicología clínica, mantienen el patrón de empleo anteriormente observado divididos casi por igual entre gobierno, universidades y práctica privada con muy pocos en la empresa privada.

Los patrones de empleo de los psicólogos revelan situaciones tal vez inesperadas, pero explicables por nuestra situación económica y cultural. Un gran número de personas que estudian psicología escolar trabajan como psicólogos clínicos, probablemente porque el Departamento de Instrucción Pública ofrece muy pocas oportunidades de empleo a estos. Por otro lado, mucho psicólogos clínicos trabajan como escolares o señalan la psicología escolar como segunda especialidad.

Análisis de las Tareas:

Se obtuvo el promedio de importancia para cada

tarea y las tareas fueron ordenadas por rango para cada una de las especialidades o prácticas actuales. Se observó que en la mayoría de los casos el ordenamiento es distinto para cada especialidad.

Entre las tareas más importantes para un psicólogo clínico están el realizar un diagnóstico preliminar de un individuo, ofrecer terapia individual y ofrecer orientación personal. Entre las tareas menos importantes para los clínicos están el hacer análisis estadísticos multivariados, analizar en computador datos de cuestionarios, preparar programas de computador y validar pruebas.

Para los psicólogos escolares, las tres tareas más importantes son: asesorar a padres y maestros (la cual obtuvo un rango muy alto también para los psicólogos clínicos), planificar intervenciones con individuos y ofrecer orientación personal. Las menos importantes para este grupo fueron el desarrollo de pruebas neuropsicológicas, el testificar en corte como perito y el utilizar hipnoterapia.

Para los psicólogos industriales, el organizar y clasificar información, ofrecer asesoramiento a empleados y supervisores y desarrollar cuestionarios de datos y opiniones figuraron entre las tareas más importantes. Entre las tareas menos importantes para los psicólogos industriales figuraron: testificar en corte como perito, observar a través de espejos, administrar e interpretar pruebas neuropsicológicas y utilizar hipnoterapia.

Para los psicólogos comunitarios las tres más importantes fueron: ofrecer conferencias sobre tópicos psicológicos, redactar informes, estudios e intervenciones y observar el medio ambiente en que vive una persona o grupo. Las tareas menos importantes para los psicólogos comunitarios fueron: administrar e interpretar técnicas proyectivas, administrar e interpretar pruebas individuales de aspectos cognoscitivos y traducir y adaptar pruebas.

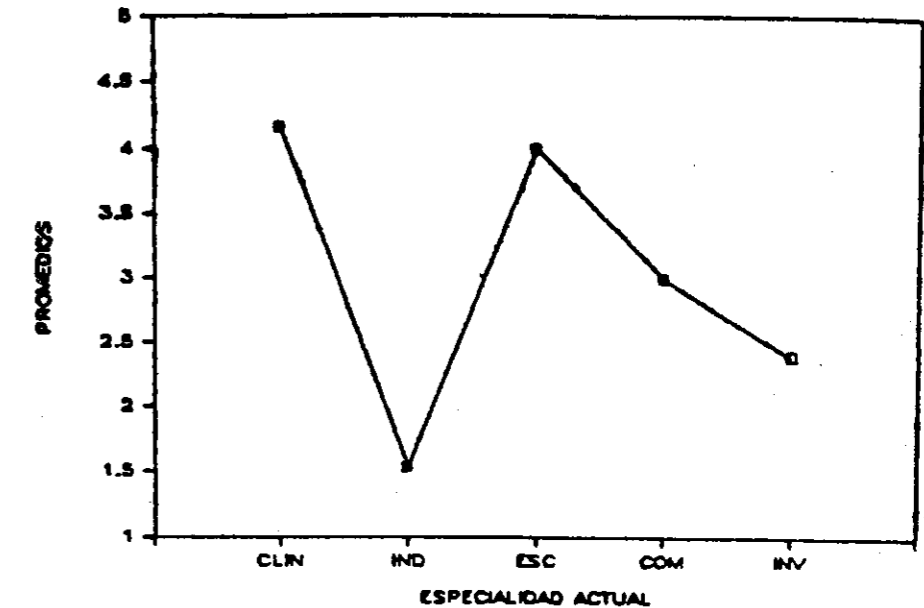
Para los psicólogos de investigación, las tareas más importantes fueron diseñar investigaciones, hacer estudios de la literatura reciente sobre un tópico psicológico, analizar en computador datos de cuestionarios y hacer análisis estadísticos. Las tareas menos importantes para los psicólogos investigadores fueron el evaluar programas de personal, ofrecer adiestramientos en relaciones humanas, desarrollar escalas de desarrollo psicosocial y motor e intervenir en conflictos entre grupos.

Entre las tareas de menor importancia para todas las especialidades estuvieron el utilizar hipnoterapia y el desarrollar pruebas neuropsicológicas. Entre las tareas de organizar y clasificar información y redactar informes de estudios e intervenciones.

Con el análisis de los resultados promedio de cada pregunta por especialidad, se produjo una gráfica para cada pregunta. Dicha gráfica provee un perfil del promedio en cada tarea especialidad. Esto se hizo tanto para los reactivos de tareas como para las reactivos de conocimientos.

Las siguientes figuras muestran dos ejemplos de tareas por especialidad:

Figura 2: Diagnóstico preliminar de familia (Promedio Importancia de tareas - PR 34 -)

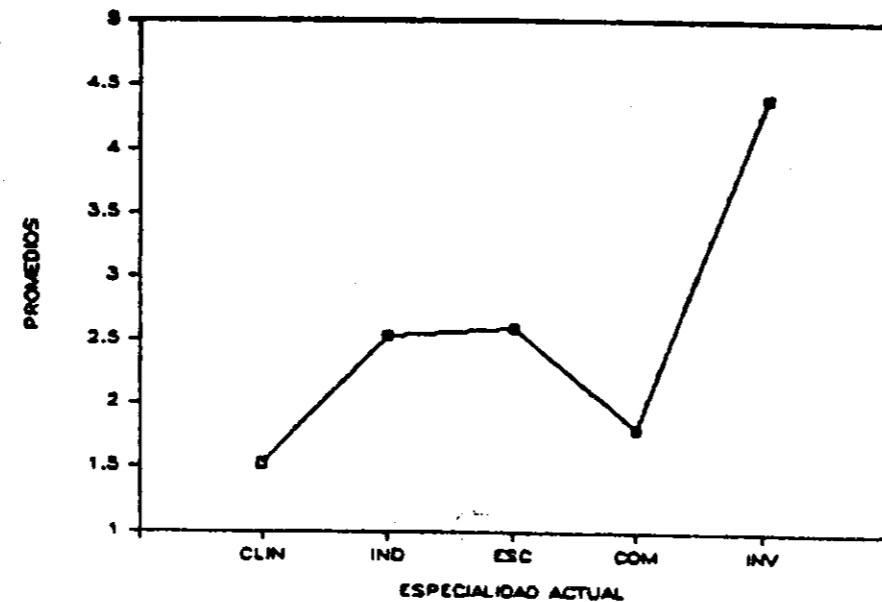


La Figura 2 resume los promedios de los psicólogos de las diversas especialidades en la tarea Realizar un diagnóstico preliminar de un problema o situación de una familia. En la misma se observa que los psicólogos clínicos y escolares obtuvieron promedios mayores que los psicólogos de las demás especialidades.

La Figura 3 resume los promedios de los psicólogos de las diversas especialidades en la tarea Hacer análisis estadísticos multivariados. En la Figura 3 se observa que los psicólogos investigadores obtuvieron un promedio significativamente más alto en esta tarea que los psicólogos de las especialidades restantes, siendo los clínicos los que obtuvieron un promedio menor en esta actividad. Estas figuras son ilustrativas de las diferencias en promedio encontradas para las especialidades en la mayoría de las tareas.

Figura 3: Análisis estadísticos multivariados

(Promedio Importancia de Tareas -PR 109-)



Los promedios de tarea analizados por grupo de especialidad fueron correlacionados usando correlaciones producto-momento. Los resultados de estas correlaciones fueron ordenados de mayor a menor y quedan resumidos en la Tabla 3.

En la Tabla 3 refleja que los clínicos y escolares se asemejan mucho ($r=.878$) en la importancia que asignan a las 106 tareas. Los industriales y comunitarios se asemejan un poco ($r=.37$), pero los clínicos e investigadores (.195) e industriales, y escolares (.137) casi no se asemejan. Como indica la tabla tres, todas las correlaciones son significativas a un nivel de .95 excepto las últimas dos.

Tabla 3Correlaciones entre Especialidades Actuales y Tareas

Especialidades	Correlaciones
Clinicos vs. Escolares	0.8792
Industriales vs. Comunitarios	0.3691
Escolares vs. Investigadores	0.3435
Industriales vs. Investigadores	0.3164
Comunitarios vs. Investigadores	0.2675
Escolares vs. Comunitarios	0.2624
Clinicos vs. Comunitarios	0.2583
Clinicos vs. Investigadores	0.1956
Industriales vs. Escolares	0.1371
Clinicos vs. Industriales	0.1150

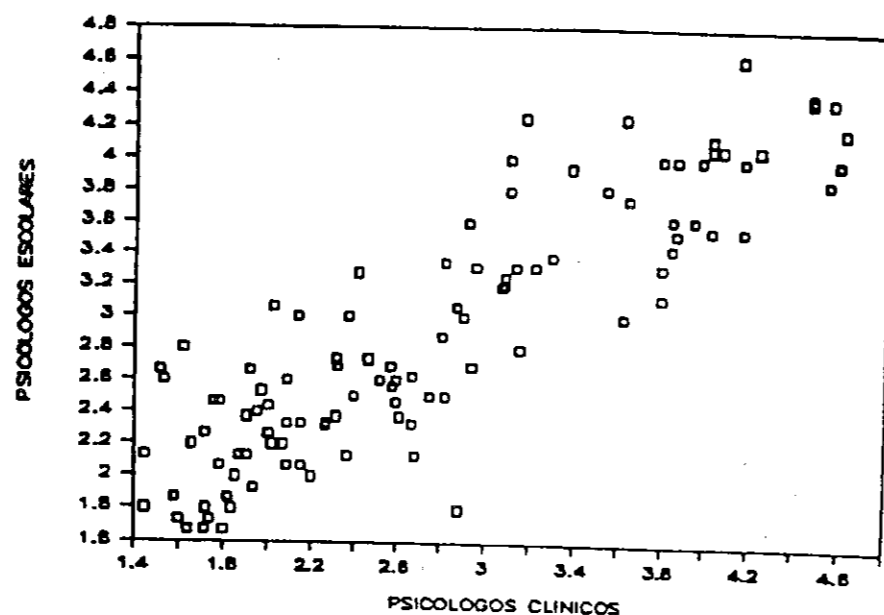
Correlación crítica con 104 g.l.:

alfa .01 = 0.252

alfa .05 = 0.194

La siguiente figura resume la correlación de la importancia signada por los psicólogos clínicos y los psicólogos escolares a las 106 tareas:

Figura 4: Promedio por pregunta en las tareas de los psicólogos clínicos vs. psicólogos escolares



Análisis de los Usos de Conocimiento

Al igual que en el caso de las tareas, se obtuvo el promedio de frecuencias de usos de los conocimientos y se ordenaron por especialidad. Los promedios para cada área de conocimiento por especialidad fueron reproducidos también gráficamente.

Los promedios de frecuencias de usos de conocimiento por cada especialidad fueron correlacionados usando correlaciones producto-momento y las correlaciones obtenidas fueron ordenadas de mayor a menor. La Tabla 4 resume los resultados de esos análisis.

Tabla 4

Correlaciones entre Especialidades Actuales y Conocimientos

Especialidades	Correlaciones
Clinicos vs. Escolares	0.8663
Comunitarios vs. Investigadores	0.5302
Escolares vs. Comunitarios	0.2855
Escolares vs. Investigadores	0.2817
Clinicos vs. Investigadores	0.2085
Clinicos vs. Comunitarios	0.1223
Industriales vs. Comunitarios	0.0266
Clinicos vs. Industriales	-0.0288
Industriales vs. Escolares	-0.4371
Industriales vs. Investigadores	-0.0753

Correlación crítica con 18 g.l.:

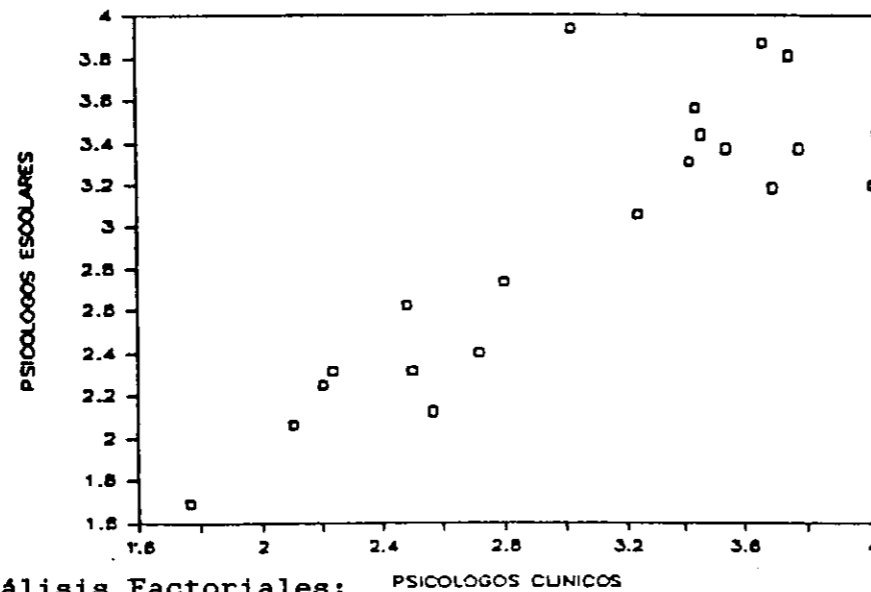
alfa .01 = 0.5614

alfa .05 = .4438

La tabla anterior muestra una alta correlación entre los usos de los conocimientos de los clínicos y escolares. Esto confirma lo observado para las tareas de estas dos especialidades. También se observó bastante correlación entre comunitarios y escolares ($r=.53$) probablemente porque la mayoría de los comunitarios que respondieron están en las universidades.

La siguiente gráfica resume la correlación de frecuencia de usos de conocimientos entre clínicos y escolares para las 20 preguntas de conocimientos.

Figura 5: Usos teóricos de los conocimientos por los psicólogos clínicos vs. escolares



Análisis Factoriales: PSICOLOGOS CLINICOS

Se realizaron varios análisis factoriales, tanto para importancia de las tareas como para las áreas de usos de conocimientos. El modelo de análisis factorial utilizado fue el modelo de Componentes Principales con sustitución de la diagonal de la matriz de correlación por las comunales y rotación VARIMAX. Se utilizaron eigenvalues mayores de 1.0 como criterio de identificación de factores.

Los análisis factoriales redujeron las 106 tareas a siete componentes principales identificables. Las 20 áreas de conocimiento quedaron reducidos a seis

componentes principales. La identificación de los vectores de la matriz factorial queda resumida en la Tabla 5.

Tabla 5

Factores Identificados en el Cuestionario de Análisis de la Profesión

Tareas	Varianza	Conocimiento	Varianza
1. Medición y Evaluación	19.61%	1. Clínico	27.7
2. Clínico	16.43%	2. Industrial-Organizacional	14.5
3. Psicométrico	7.04%	3. Escolar-Orientación	7.7
4. Investigación	5.49%	4. Fisiológico	3.9
5. Organizacional	4.60%	5. Investigación	3.3
6. Escolar	3.78%	6. Comunitario	2.8
7. Adiestramiento	3.31%		

Debe considerarse que los resultados de los análisis factoriales expuestos en la Tabla 5 son de dos análisis exploratorios, aunque habían unas expectativas de definición de dominios de acuerdo a especialidades; consecuentemente, el tamaño de la muestra no tiene el peso que tendría en un análisis confirmativo. Aunque la muestra utilizada es representativa de la población de psicólogos solicitantes al momento del estudio, sin duda una muestra más robusta, en número de casos, permitiría el diseño y procesamiento de otros modelos de análisis factorial distintos al modelo de Componentes Principales (v.s. Bureau of the Census, 1986). En modelos tales como: Mínimos Cuadrados ("Least Squares"), y modelos de Ocurrencias o Probabilidades

Máximas (Maximum Likelihood), los grados de libertad juegan un papel determinante en las definiciones estructurales (vea Joreskog & Sorbom, 1978), no obstante, para propósitos exploratorios el modelo de Componentes Principales resulta suficiente; ya que sus resultados dependen de la distribución de la variación en una matriz de correlación y el tamaño de la N, excepto en caso donde no haya representatividad, no genera error adicional.

Discusión e Interpretación

Las especializaciones de los psicólogos puertorriqueños, según la muestra obtenida, es distinta a la obtenida en el estudio de la profesión hecho por ETS en Estados Unidos. En Puerto Rico el 60% son clínicos comparados con 35%, los industriales son 13% comparados con 16% comparados con 12% en Estados Unidos. Para las otras especialidades no hay base de comparación. El presente estudio sugiere que en Puerto Rico hay una proporción mayor de clínicos que en Estados Unidos. Debe recordarse, sin embargo, que los datos están basados en las respuestas de un 63% de los encuestados, lo que limita su validez.

Los lugares de estudio revelan patrones asociados a las especialidades. Los clínicos tiende a estudiar en Puerto Rico y Estados Unidos, los industriales en Puerto Rico y España y los escolares en los tres lugares. Los patrones de estudio pudieran reflejar las oportunidades relativas de becas para las especialidades en los Estados Unidos o las orientaciones teóricas de los programas en los distintos países. Si pensamos que en España la psicología clínica tiene una orientación más filosófica o humanista mientras que la psicología industrial tiene una orientación más pragmática, se podría entender por qué los puertorriqueños con una orientación psicológica científica estudiamos clínica en Estados Unidos e industrial en España.

Los análisis de las tareas indican que los psicólogos en distintas especialidades se diferencian entre sí en las tareas que realizan, con la posible excepción de los clínicos y los escolares. Estos surge de las correlaciones realizadas y del análisis de las tareas identificadas como críticas. Los perfiles preparados para cada tarea también resultaron en muchas tareas con diferencias marcadas entre las especialidades.

Esta diferenciación entre las especialidades se observa también en los análisis de los conocimientos que se usan con más frecuencia en cada especialidad. El uso promedio de los conocimientos son distintos entre las especialidades excepto para los clínicos y escolares según se observa en las correlaciones, los perfiles y los conocimientos críticos identificados.

Uno de los propósitos del estudio era ayudar a determinar las áreas de la psicología que deben ser incluidas en el examen de reválida. A la fecha del estudio, la Junta había determinado que temporamente, y hasta que se concluyera el estudio, el examen incluiría las siguientes materias: Estadísticas e Investigación, Aprendizaje, Motivación y Emociones, Aspectos Éticos y Profesionales, Bases Sociales y Culturales, Personalidad y Desarrollo, Medición Psicológica, Psicología Clínica. Además el examen incluiría preguntas opcionales sobre las siguientes especialidades: clínica industrial-organizacional, escolar, comunitaria e investigativa. Las inferencias obtenidas de las tareas más importantes en las distintas especialidades justificarían la inclusión de casi todos los conocimientos que forman parte del examen.

Sin embargo, tal vez el análisis más directo es el de los conocimientos que más utilizan los psicólogos y los considerados críticos. Al examinar los conocimientos de mayor uso (promedio de 3.0 o más) en tres o más de las especialidades se encuentran todos los incluidos ahora en el examen con excepción

de metodología y psicología social. Al examinar los conocimientos considerados críticos por la mayoría de las especialidades encontramos que se añadiría el área de conocimiento de la metodología y aún quedaría fuera psicología social.

Otro de los propósitos del estudio fue ayudar a determinar si existen especialidades entre psicólogos en Puerto Rico y cuáles son. Los datos del estudio que se han presentado demuestran que hay psicólogos cuya labor se diferencia marcadamente de la que realizan otros psicólogos. Esto es evidencia de que existen especialidades en la práctica de la psicología en Puerto Rico. Para examinar cuales son las especialidades que existen, debemos examinar los análisis factoriales. Los análisis de tareas que ya hemos examinado nos dicen la frecuencia o importancia de las tareas y los conocimientos para distintos psicólogos. Los análisis factoriales indican cómo se organizan o agrupan las 106 tareas y las 20 áreas de conocimientos y pueden considerarse como posibles taxonomías de las tareas y conocimientos recopilados en el cuestionario. Resultó interesante que las diversas tareas parecen organizarse por áreas de contenido que pueden identificarse con especialidades o prácticas específicas de la psicología, de tal forma que tareas que realizan mayormente los psicólogos clínicos, son diferenciables de las que realizan los investigadores, etc. Un fenómeno similar se observó para los conocimientos.

Se observa que dentro de una misma especialidad, se realizan tareas relativamente distintas, como es el caso de la industrial organizacional, donde surge el factor psicométrico y un factor organizacional entre otros.

El análisis factorial de los conocimientos parece corresponder más de cerca a las especialidades informadas con la posible excepción del factor fisiológico. En general, surgen como especialidades

las ya reconocidas por la Junta, temporeramente, para fines de los primeros exámenes.

Resulta sorprendente que en ninguno de los análisis factoriales surgió un factor exclusivamente identificado con la psicología de orientación, que es una de las especialidades tradicionaels reconocidas por la American Psychological Association. En el análisis factorial de los conocimientos surgió un factor escolar-orientación. Tal vez, esto se deba a que en Puerto Rico no hay puestos de psicólogos orientadores, ni programas académicos en esa especialidad, siendo la práctica de la orientación una función mayormente realizada por orientadores educativos.

El caso de la psicología clínica y escolar no está del todo claro. Ambos campos de acción surgen en los análisis factoriales de las tareas y los conocimientos. Sin embargo, al examinar la congruencia en las tareas realizadas por personas que se identifican así mismas en estas especialidades la correlación es sumamente alta. Una posible explicación a este fenómeno puede ser que aunque son áreas de trabajo relativamente distintas, en Puerto Rico, por falta de personas especializadas en lo escolar, el trabajo es realizado mayormente por personas con formación clínica. Otra posible explicación pudiera ser que la psicología escolar es una particular aplicación de la psicología clínica.

En resumen, los resultados del estudio vienen a confirmar básicamente las decisiones de la Junta de incluir temporeramente en el examen las ocho materias señaladas anteriormente y de redactar preguntas para las siguientes especialidades: clínica, industrial-organizacional, escolar, comunitaria e investigativa. Los resultados producen sin embargo, algunas interrogantes sobre las especialidades de psicología escolar y de orientación que debe ser que estudios de naturaleza descriptiva como éste, y donde la muestra

resulta pequeña para algunas especialidades, deben ser repetidos para mayor confiabilidad de sus resultados.

El estudio se realizó cuando los primeros 400 psicólogos habían completado sus expedientes con posterioridad a esto se enmendó la Ley para permitir otorgarle la licencia sin examen a un número de recién graduados y a personas con 30 créditos graduados que estuvieran practicando la psicología. Esto resultó en un aumento considerable en el número de solicitantes y en la otorgación de licencias a muchas personas cuya preparación fue en otro campo de las ciencias sociales, pero que tenían los 30 créditos graduados de psicología. Por tal razón, la composición, actitud de la profesión es probablemente distinta a la aquí reseñada y se justifica repetir este estudio.

REFERENCIAS

- Educational Testing Service. (1982). Job Analysis of Psychologist on Behalf of the American Association for State Psychology Boards. Princeton, New Jersey: Educational Testing Service.
- Hansen, M.H., Hurwithz, W.N. & Madow, W.G. (1953). Sample Survey Methods and Theory Vol.1. New York: John Wiley Inc., pp. 12-31, 158-176.
- Joreskog, K.G., Sorbom, D. (1979). Advances in Factor Analysis and Structural Equation Models. Mass.: Abt. Books.
- Estado Libre Asociado de Puerto Rico. Ley 196 del 13 de julio de 1983.
- Estado Libre Asociado de Puerto Rico. Ley 70 del 6 de julio de 1985.
- U.S. Bureaus of the Census. (1968). Supplemental Courses for Case Studies in Surveys and Censuses, Sampling Lectures, ISP, No. 1. Washington DC, Lectures 2-6.

Recibido en abril de 1987.