

El Cost humà de la Guerra al Pla d'Urgell (1936-1953). Anàlisi quantitativa i comparativa

Jordi Oliva i Llorens

Centre d'Història Contemporània de Catalunya

RESUM: Deia Josep Benet que “Un país no pot esdevenir normal si no coneix, amb nom i cognoms, totes i cadascuna de les víctimes d’una guerra viscuda. El seu estudi constitueix una obligació ineludible que necessàriament cal abordar, com correspondria fer a qualsevol país civilitzat”. Sens dubte, aquesta és la vocació que vol tenir el projecte sobre el cost humà en víctimes mortals de la Guerra Civil (1936-1939) a Catalunya, i mena el treball que presentem centrat en les víctimes del Pla d’Urgell.

PARAULES CLAU: Cost humà, Guerra Civil, 1936-1939, Víctimes Guerra Civil.

ABSTRACT: Josep Benet stated that a country cannot be a normal one until all the casualties of their wars are identified with their name and surnames. The study of the war casualties is a unavoidable responsibility that any civilised country should face. This is the aim of the project about the human cost of the Spanish Civil War (1936-1939) in Catalonia, which inspires this paper, focused in the casualties in the Pla d’Urgell county.

KEYWORDS: Human cost, Spanish Civil War, 1936-1939, Spanish Civil War casualties.

1. INTRODUCCIÓ

De 1936 a 1939 Catalunya va viure una tràgica guerra civil. En aquella guerra, hi van perdre la vida desenes de milers d’homes i dones sense que, de moment i passats més de setanta-cinc anys del seu començament, s’hagi pogut donar nom i cognoms a tots i a totes, ni tan sols establir-ne el còmput defi-

nitiu, com correspondria fer a qualsevol país seriós i civilitzat. El règim franquista instal·lat definitivament a l’Estat espanyol a partir de l’1 d’abril de 1939 no es va preocupar en absolut de confeccionar la relació nominal d’aquelles morts com hauria estat normal i el més humà de realitzar. No ho va fer ni tan sols a efectes estadístics i va situar els perdedors en el terreny de l’oblit més escandalós. A la mort del dictador, la memòria per a totes les víctimes causades pel conflicte bèl·lic va continuar sotmesa, vergonyosament, al silenci oficial. Diversos factors podrien explicar aquesta anomalia. En primer lloc, el fet que la memòria es plantejava —circumstància que no s’ha de perdre de vista— sobre el tràgic record d’una guerra civil; en segon lloc, per l’enorme pes en la societat d’un poder militar instal·lat encara en els principis ideològics del franquisme, per tant obligat a mantenir el discurs de vencedors i vençuts, i al seu torn ben acceptat per una part important de la ciutadania; i finalment també, però amb l’única excepció de Catalunya, la manca d’estudis sobre el tema del cost humà que el món acadèmic tenia l’obligació d’haver facilitat.

Davant el buit historiogràfic, a Catalunya, a la darrera dels anys setanta del segle passat, sorgeix un notable interès per a aquesta matèria a partir d’un plantejament metodològic basat en un exhaustiu treball de camp, que va permetre superar treballs anteriors, molt menys fonamentats, estadístics, i parcials arreu de l’Estat espanyol. Així la historiografia catalana va aportar de la mà de Montserrat Roig, Josep M. Solé i Sabaté i de Joan Villarroja i Font, estudis fonamentals en el camp de la repressió franquista i de l’anàlisi de les violències en zona republi-

cana, va estudiar les conseqüències humanes dels bombardejos sobre Catalunya i llistà els deportats de la nació catalana morts als camps d'extermini nazis.¹ Amb el precedent d'aquestes obres, i simultàniament a la gestació de l'estudi sobre la repressió en la zona republicana, obra també de Josep M. Solé i Sabaté i de Joan Villarroya i Font, la Generalitat de Catalunya va crear l'any 1984 el Centre d'Història Contemporània de Catalunya (CHCC) que, sota la direcció de Josep Benet, va situar en l'ordre de prioritats culminar el projecte de pèrdues humanes de la Guerra Civil a Catalunya, bo i abordant, probablement, l'àmbit de recerca més costós, centrat en els combatents catalans, d'un i altre bàndol, morts en acció de guerra, ja fos en combat, en hospitals militars de rereguarda, o altres circumstàncies, com a voluntaris o com a resultat de la seva mobilització.² Col·lateralment, hom aprofitava l'embranchada inves-

tigadora per a estudiar també les morts entre la població civil com a conseqüència d'accidents derivats de la guerra, sobretot pel material bèl·lic abandonat pels exèrcits.³ Tot i l'important esforç, la complexitat del seu estudi i una dotació econòmica no sempre suficient van fer que la recerca s'anés allargant en el temps, molt més del que en inici es contemplava, i que s'hagués de plantejar una aturada després de deu anys ininterromputs de recerca i de poder disposar d'unes xifres a nivell comarcal prou fiables per analitzar en conjunt, quantitativament, els resultats d'aquella investigació.

En els darrers anys hom ha presenciat un desvetllament historiogràfic per aquesta temàtica,⁴ i la recuperació de la memòria col·lectiva pel que fa a les víctimes d'aquella guerra ha estat en el centre de moltes iniciatives públiques però també particulars. I fou en aquest context que l'any 2005 el CHCC

¹ M. ROIG: *Els catalans als camps nazis*. Barcelona: Edicions 62, 1977; J. VILLARROYA FONT: *Els bombardeigs de Barcelona durant la guerra civil (1936-1939)*. Barcelona: PAM, 1981; J. M. SOLÉ I SABATÉ; J. VILLARROYA FONT: *La repressió a la guerra i a la postguerra a la comarca del Maresme (1936-1945)*. Barcelona: PAM, 1983; J. M. SOLÉ SABATÉ: *La repressió franquista a Catalunya 1938-1953*. Barcelona: Edicions 62, 1985; J. M. SOLÉ SABATÉ; J. VILLARROYA FONT: *L'ocupació militar de Catalunya. Març 1938-febrer 1939*. Barcelona: L'Avenç, 1987; *La repressió a la rereguarda de Catalunya (1936-1939)*. 2 vols. Barcelona: Publicacions Abadia Montserrat, 1989 i 1990.

² Deia Josep Benet: "Un país no pot considerar-se normal si no coneix, amb nom i cognoms, totes i cadascuna de les víctimes d'una guerra viscuda. El seu estudi constitueix una obligació ineludible que necessàriament cal abordar, com correspondria fer a qualsevol país civilitzat".

³ D'aquesta fase, tot i reconèixer que no les esmentem totes, en destaquen una llarga llista de treballs sobre el tema, que ve encapçalada per la publicació de J. VILLARROYA FONT: *Revolució i guerra a Badalona 1936-1939*. Badalona: Ajuntament de Badalona, 1985. Totes aquestes obres, monografies o articles, aborden continguts específics relacionats amb el cost humà amb un nivell d'aprofundiment divers, i gairebé sempre impulsades, estimulades o ajudades, directament o indirecta, des del Centre d'Història Contemporània de Catalunya. Vegeu: M. GIMENO: *Revolució, guerra i repressió al Pallars (1936-1939)*. Barcelona: PAM, 1987; M. BARALLAT: *La repressió a la postguerra civil a Lleida (1938-1945)*. Barcelona: PAM, 1991; R. BONJORN; G. COMA; J. OLIVA; J. TORRES: "Soldats de l'Urgell morts a la guerra civil (1936-1939) i els civils morts per material bèl·lic abandonat" a *Urtx [Tàrrrega]* (abril 1991) núm. 3; J. OLIVA: "Els soldats de la Segarra morts a la guerra civil (1936-1939) i els civils víctimes d'accidents derivats de la guerra" a *Miscel·lània Cerverina [Cervera]* (abril 1992) núm. 8; R. BONJORN; J. PLA; J. CIVIT; J. OLIVA; D. SOLÉ: "Combatents de la Noguera morts al front i civils víctimes d'accidents derivats de la guerra" a *Urtx [Tàrrrega]* (abril 1995) núm. 7; F. ESCOLÀ; J. SANJUAN, *Mai més*. Lleida: Pagès editors-Amics de la Mare de Déu de Carrassumada, 1998. I per acabar amb aquesta fase, dues publicacions que, a manera de conclusió, intentaven abordar la quantificació del cost humà des de l'àmbit dels combatents morts i dels civils víctimes d'accidents, i l'impacte sobre la població catalana de postguerra. Es tracta de J. OLIVA: "El cost humà de la Guerra Civil: els soldats morts als fronts de combat i els civils víctimes d'accidents derivats de la guerra" a *Miscel·lània d'homenatge a Josep Benet*. Barcelona: PAM, 1991; Id., "El cost humà de la Guerra Civil de 1936-1939: els combatents morts" a *Recerques [Barcelona]* (1995) núm. 30; Id., *El cost humà de la Guerra Civil a les comarques gironines: combatents morts i víctimes del material bèl·lic abandonat*. Girona: El Punt, 1999.

⁴ Per posar alguns exemples, a nivell general de Catalunya, vegeu A. MANENT: *La guerra civil i la repressió del 1939 a 62 pobles del Camp de Tarragona*. Valls: Cossetània Edicions, 2006; J. RECASENS I LLORT: *La repressió franquista a la Terra Alta*. Horta de Sant Joan: Ecomuseu dels Ports-Centre de Documentació, 2005; *La repressió franquista a Tarragona*. Tarragona: Centre d'Estudis Històrics i Socials Guillem Oliver, 2005; *La repressió franquista a la comarca del Baix Camp. Exclosa la ciutat de Reus (1939-1950)*. Reus: Associació d'Estudis Reusencs, 2005; *La repressió franquista a l'Alt Camp (1939-1950)*. Lleida: Pagès editors, 2006; *La repressió franquista al Baix Penedès (1938-1945)*. Valls: Cossetània Edicions, 2007; *La repressió franquista al Priorat (1939-1950)*. Falset: La Unió de Torroja Priorat-ACP, 2009; R. ARNABAT (coord. i ed.), *Tots els noms. Víctimes de la Guerra Civil al Penedès (Alt Penedès, Baix Penedès i Garraf)*. Vilafranca del Penedès: Institut d'Estudis Penedesencs i Edicions i Propostes Culturals Andana, 2010; J. GARRIGA (coord.), *Història i memòria al Vallès Oriental*. Vic: Premsa d'Osona, 2010; J. RUBIÓ: *La Guerra Civil a les Garrigues: de la revolució a l'ocupació franquista*

va decidir reprendre la investigació del cost humà de la Guerra Civil a Catalunya partint de la tradició historiogràfica existent, el treball de camp realitzat, i els reptes de futur que es plantejaven en aquest terreny, amb l'objectiu de completar-la i adaptar-la a les noves exigències pel que fa al tractament i a la gestió de la informació i per a satisfer un interès social creixent.

El present treball se centra en l'actual comarca del Pla d'Urgell, coneguda antigament com Mascançà, bo i seguint els límits administratius que li atorgà la divisió territorial de 1988, amb la incorporació de diversos municipis de les comarques veïnes del Segrià, Noguera, Urgell i les Garrigues. El fet que es tracti d'una comarca de creació recent i que el nostre tema d'estudi i anàlisi es plantegi sobre un tema cronològicament anterior, ens planteja òbviament un conflicte metodològic amb les dades, tant a nivell ordenatiu com quantificatiu. En aquest sentit, no hem d'oblidar que tots els treballs sobre el cost humà que s'han publicat a Catalunya en els darrers anys, absolutament tots, parteixen de les dades de veïnatge de les víctimes en relació a la divisió territorial de 1936, per tant d'acord amb els límits comarcals d'aleshores, i d'acord també amb el nombre d'habitants que assignava aquell treball a cada municipi. Emmarcarem, doncs, el nostre treball en base a una comarca fictícia, les referències poblacionals de la qual, tant a nivell municipal com general, ens han servit de base per la nostra anàlisi bo i tenint present que en la comparativa comarcal, tant a nivell de víctimes globals com per àmbits de violència i mort, forçosament haurem de manejar les dades per duplicat, en la comarca de 1936 i en l'actual.

Com en tot treball d'aquest gènere, la participació col·lectiva ha estat essencial. Hem d'agrair el treball de camp a Robert Bonjorn per la seva investigació a la Noguera i l'Urgell; a Judit Farré, al Segrià; a més a més de les col·laboracions de Josep M. Prats a Torregrossa, Antoni Bellet a Bell-lloc d'Urgell, Esteve Mestre i Joan Civit Esmatjes a Linyola, i Albert Manent i Miquel Polo Silvestre a Mollerussa. En fase de revisió, l'agraïment també a Pol Galitó, el qual s'encarregà de revisar la comarca de la Noguera, Gerard Corbella i Amanda Cardona, la de l'Urgell; i per a Josep Rubió, la revisió de les Garrigues. No em puc oblidar tampoc de la tasca de bolcat de la informació al banc de dades del cost humà que hem compartit amb Teo Marco i Eduard Puigventós, ambdós col·laboradors del Centre d'Història Contemporània de Catalunya.⁵

Finalment, un darrer apunt per constatar que som davant d'una recerca complexa i que aquesta complexitat la podem fer palesa no solament per la dificultat i l'abast del material sobre el qual treballen, sinó també perquè, en ocasions, les fonts ens enganyen. Contrastar la informació, per tant, és tasca obligada i preceptiva, com també ho és poder arribar a informar d'allò més essencial que envolta l'univers de la víctima, si s'escau també, i de manera molt especial, per restituir-ne la memòria. La investigació, per tant, estarà sempre sotmesa a revisió, per a rectificar i/o afegir informacions errònies o ignorades. Demanem, doncs, a aquelles persones que ens puguin informar, per a corregir i/o ampliar dades, ens ho facin saber contactant amb el Centre d'Història Contemporània de Catalunya:

<http://www20.gencat.cat/portal/site/chcc>.

(1936-1939). Lleida: Pagès editors, 2011; J. OLIVA: "L'estudi del cost humà de la Guerra Civil i la postguerra des del Centre d'Història Contemporània de Catalunya" dins J. SÁNCHEZ CERVELLÓ; S. J. AGUDO BLANCO (coord.), *Congreso Internacional sobre la Batalla del Ebro. Comunicaciones*, vol. 2. Tarragona: Arola Editors, 2011. També en l'àmbit de les publicacions electròniques, alguns exemples significatius: J. ALOY; R. FONTS; P. GASOL: "Els morts de la Guerra Civil a Manresa (1936-39)". [en línia] <<http://www.memoria.cat/morts>> [juliol 2006]; N. BONET; A. CARDONA; G. CORBELLA: *Tàrraga 1939-61. Aproximació a la repressió, l'exili i la vida quotidiana*. [en línia] <<http://www.tarrega1939.cat>> [gener 2008]; CENTRE D'ESTUDIS LACETANS: "Preservar i difondre la memòria col·lectiva. Solsonès, 1931-1978". [en línia] <<http://lacetans.org/memoria/intro.htm>> [2008]; F. CORRETGÉ; A. GILART: "Morts de la Guerra Civil al cementiri d'Alpicat". [en línia] <<http://www.alpicat.org/historiaguerracivil/>> [juliol 2006]; INSTITUT D'ESTUDIS PENEDESENCS: "Tots els noms". [en línia] <<http://www.totselsnoms.org/>> [2005]; J. OLIVA: "Els morts per la Guerra Civil a la Segarra". [en línia] <<http://www.mailxxi.com/guerracivil/>> [2004].

⁵ La part pública del banc de dades pot consultar-se a: GENERALITAT DE CATALUNYA-CENTRE D'HISTÒRIA CONTEMPORÀNIA DE CATALUNYA: *El cost humà de la Guerra Civil a Catalunya*. [en línia] <<http://www15.gencat.cat/cchgcc/AppJava/pages/index.jsf>> [2010].

2. ANÀLISI DELS RESULTATS

L'estudi del cost humà globalment tractat contempla com a base l'anàlisi d'ambdues repressions, les morts en acció de guerra o per bombardeig, les morts a causa d'accidents derivats de la guerra, les produïdes en un context d'exili i un darrer apartat d'altres morts, aquelles que generen dubtes sobre una adscripció a un o altre àmbit de violència i mort, o bé dubtes sobre si la mort tenia o no relació directa amb la guerra i la postguerra. No abordarem aquí les morts que es produïren al Pla d'Urgell, de refugiats i desplaçats de guerra, ni de soldats forans que circumstancialment hi troben la mort, per malaltia durant l'estada i/o evacuació, o per mort violenta en retirada, respectivament.

De les dades se'n desprèn que el nombre total de víctimes per la guerra i la postguerra a la comarca, comptant morts directes i indirectes, violentes o per malaltia, no hauria estat inferior a les 679, cosa que suposaria, en xifres relatives, el 28,70 per mil de la població de 1936. Per municipis, són esfereïdors els índex altíssims de Bell-lloc d'Urgell, Torregrossa i Vilasana que, per raons diverses que veurem més endavant,

els enfilen per sobre del 35 per mil, cosa que els situaria entre els municipis de Catalunya amb la taxa més alta de pèrdues humanes per la guerra i la postguerra. Convé observar també com les xifres en gairebé la totalitat de municipis es troben per sobre del 25 per mil, uns 5 i uns 10 punts per sobre del que la historiografia catalana estimava com a mitjana per tot Catalunya.⁶ Un percentatge altíssim, entre els més alts de Catalunya, al qual caldria sumar el nombre d'exiliats que ja no van tornar a la comarca, així com el total de ferits i/o mutilats, per adonar-nos de l'impacte que la guerra tingué sobre la població i, en conseqüència, sobre el difícil redreçament de Catalunya. Si comparem els resultats amb els de comarques properes, el Pla d'Urgell hauria superat en índex total el Pallars Sobirà, la Segarra i l'Urgell, i només quedaria per sota de la comarca de les Garrigues. Finalment, per àmbits sobre el total de la població comarcal en xifres de 1936, que hauria estat de 23.662 habitants, les morts en acció de guerra, ja sigui en combat, hospitals militars o altres circumstàncies, representen pràcticament el 20 ‰ del total, seguit a molta distància per ambdues repressions i les víctimes de bombardeig. En el gràfic següent mostrem la

Quadre general: morts per municipis segons població de 1936.

POBLACIÓ	Hab. 1936	Repr. Rez.	No	Acció guerra	No	Bomb.	No	Accidents	No	Repr. Fran.	No	Exili	No	Altres	No	TOTAL	No
Barbers (U)	960	2	2,08	20	20,83	6	6,25	1	1,04	0	0	1	1,04	0	0	30	31,25
Bell-lloc d'Urgell (S)	1.484	2	1,35	26	17,52	21	14,15	1	0,67	1	0,67	2	1,35	1	0,67	54	36,39
Belvis (N)	2.671	6	2,25	47	17,60	3	1,12	2	0,75	5	1,87	2	0,75	0	0	65	24,34
Castellnou de Seana (U)	946	1	1,06	25	26,43	1	1,06	0	0	2	2,11	0	0	0	0	29	30,66
Fondarella (S)	408	3	7,35	10	24,51	0	0	0	0	0	0	0	0	0	0	13	31,86
Golmés (S)	1.335	1	0,75	32	23,97	0	0	3	2,25	2	1,50	0	0	1	0,75	39	29,21
Ivars d'Urgell (U)	1.843	0	0,00	35	18,99	1	0,54	1	0,54	1	0,54	0	0	0	0	38	20,62
Linyola (N)	2.587	2	0,77	57	22,03	8	3,09	0	0	2	0,77	3	1,16	5	1,93	77	29,76
Miralcamp (S)	981	5	5,10	13	13,25	0	0	0	0	2	2,04	1	1,02	0	0	21	21,41
Mollerussa (S)	3.319	12	3,62	54	16,27	7	2,11	2	0,60	11	3,31	1	0,30	1	0,30	88	26,51
el Palau d'Anglesola (S)	1.352	4	2,96	30	22,19	0	0	0	0	1	0,74	0	0	0	0	35	25,89
el Poal (N)	742	3	4,04	14	18,87	0	0	0	0	1	1,35	1	1,35	0	0	19	25,61
Sidamon (S)	446	2	4,48	10	22,42	0	0	1	2,24	2	4,48	0	0	0	0	15	33,63
Torregrossa (G)	2.502	24	9,59	39	15,59	2	0,80	0	0	20	7,99	4	1,60	1	0,40	90	35,97
Vilanova de Bellpuig (U)	1.570	2	1,27	40	25,48	0	0	0	0	3	1,91	1	0,64	0	0	46	29,30
Vilatorrada (U)	516	0	0,00	18	34,88	0	0	1	1,94	1	1,94	0	0	0	0	20	38,76
TOTAL	23.662	69	2,92	470	19,86	49	2,07	12	0,51	54	2,28	16	0,68	9	0,38	679	28,70
Segarra	21.864	143	6,54	258	11,80	75	3,43	20	0,91	71	3,24	14	0,64	9	0,41	590	26,98
Urgell	33.097	72	2,17	515	15,56	97	2,93	31	0,93	76	2,29	18	0,54	5	0,15	814	24,59
Les Garrigues	28.363	184	6,48	525	18,51	96	3,38	40	1,41	167	5,88	32	1,12	3	0,10	1047	36,91
Pallars Sobirà	12.783	23	1,79	159	12,43	17	1,32	24	1,87	92	7,19	12	0,93	7	0,54	334	26,12

*Comarca a què pertanyien els municipis del Pla d'Urgell l'any 1936: (G) Les Garrigues, (N) Noguera, (S) Segrià, i (U) Urgell.

distribució per àmbits sobre el total dels 679 morts. D'aquests, gairebé el 70 % es correspondrien a morts produïdes en acció de guerra; les pèrdues humanes de la repressió en zona republicana significarien poc més del 10 % i estarien per sobre de la derivada de la repressió franquista, que suposaria un 8 %, seguit d'un 7,2 % per les morts per bombardeig. Les morts a l'exili, per accidents derivats de la guerra o d'altres, es trobarien per sota del 3 %.

Gràfic sobre distribució de les víctimes per àmbits (%).



Del total de víctimes, per sexes, el Pla d'Urgell comptabilitzaria 654 homes (96,3 %) i 25 dones (3,7 %), i del total de pèrdues humanes, dels qui ens consta l'estat civil, un 56,4 % serien solters/es, un 41,5 % casats/des, i el restant 2,1 % vidus/es. Igualment entre els qui ens consta la professió: pagesos i jornalers (131), eclesiàstics (14), mestresses de casa (13), propietaris o hisendats (11), forners i estudiants (9), comerciants (7), administratius i ramaders/pastors (6), industrials, barbers, fusters, paletes i mestres (3), pastors, ferroviaris i sabaters (2), i militar, carter, electricista, enginyer, escorxador, farmacèutic, ferrer, funcionari, matalasser, mecànic, moliner, rellotger, teuler i veterinari (1). I finalment, per filiacions polítiques i sindicals, amb informació sobre el 10 % de les víctimes, per tant poc significativa, pertanyerien al PSUC-JSU i ERC, amb 16 i 12 víctimes respectivament, que caldria situar sobretot en el marc de la repressió franquista.

2. 1. Violència i repressió a la rereguarda

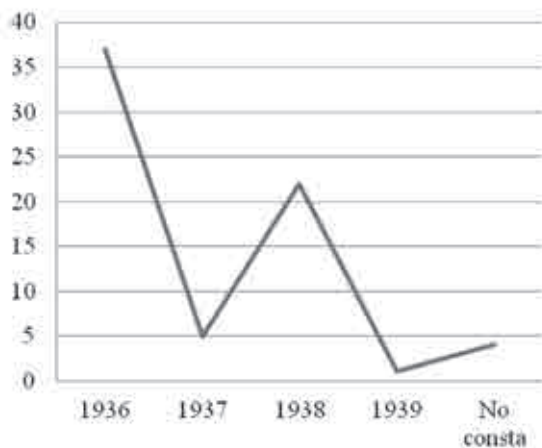
Si ens centrem en l'anàlisi de les violències, bo i començant per la repressió en zona republicana, és a dir, aquella que es desprèn de l'acció dels incontratats i dels comitès, molt especialment durant els tres o quatre primers mesos de la guerra, a la repressió que s'exerceix des de les institucions i/o organismes tant revolucionaris com Tribunals Populars, per l'acció de les Patrulles de Control, carrabiners o de la Guàrdia d'Assalt, per sentència del Tribunal Especial d'Alta Traïció i Espionatge, sentència de Tribunal Militar, centres de detenció i preventoris, per l'acció del SIM, com també per acció arbitrària de milicians al començament de la guerra, o bé per la de l'exèrcit republicà en retirada, comprovem com la comarca presenta un índex que s'igualaria amb la mitjana catalana del 2,9 per mil,⁷ molt per sota, per tant, dels índex que presenten les repressions patides a comarques com la Segarra (6,54 ‰) o les Garrigues (6,48 ‰) que, probablement se situarien entre els índexs més alts però per sobre de l'Urgell (2,17 ‰) o el Pallars Sobirà (1,79 ‰), que són les comarques amb les quals establim comparació. En el seu estudi sobre la repressió, Solé i Sabaté i Villarroya observaven un comportament diferent a les comarques típicament rurals —si exceptuem la ciutat de Lleida— de la regió VIII. En aquesta regió —ens diuen els autors— es manifesten clarament dues realitats: “una tendència més positiva a les zones on l'aigua permetia el regadiu i a les planes de les terres de ponent, i un estat de tensió i confrontació allà on hi havia una situació econòmica regressiva”.⁸ El Segrià, l'Urgell i la Noguera es trobarien dins el primer grup, mentre que les Garrigues i la Segarra, en el segon. A nivell municipal, les morts ocorregudes a Mollerussa i Torregrossa significarien, en xifres absolutes, més de la meitat de les víctimes al Pla d'Urgell. Torregrossa, amb un altíssim 9,59 ‰, encapçalaria la nòmina de municipis amb la taxa més alta de Catalunya. A la

⁶ “Quan tinguem fetes totes les comarques de Catalunya —deia Solé i Sabaté— podem precisar el que significa per un país la pèrdua d'unes vides que en xifres estan al voltant del 15 per mil de víctimes”. A J. PUJJIULA; R. GIRONA; C. BATLLE: *Elles morts per la Guerra Civil a la Garrotxa (1936-1939)*. Olot: Llibres de Batet, 1993, p. 12. “Solament quan puguem arribar a establir, municipi a municipi, la nòmina de víctimes mortals, podem arribar a precisar, amb major exactitud i millor base, el que va significar per Catalunya la pèrdua d'unes vides que en xifres relatives podrien superar fàcilment el 20 per mil de la seva població de 1936”. A J. OLIVA: “L'estudi del cost humà de la Guerra Civil i la postguerra des del Centre d'Història Contemporània de Catalunya” dins J. SÁNCHEZ CERVELLÓ; S. J. AGUDO BLANCO (coord.), *Congreso Internacional sobre la Batalla del Ebro. Comunicaciones*, vol. 2. Tarragona: Arola Editors, 2011, p. 430.

comarca, seguiria l'índex de Miralcamp amb un no menys important 5,10 ‰.

Pel que fa a la distribució cronològica de les morts, seguint la tendència general que veiem a Catalunya, aquestes es concentrarien durant el 1936 i representarien un 53,6 % del total de la comarca per aquesta repressió, amb major virulència, si s'escau, durant els tres primers mesos de guerra, generalment per l'acció d'incontrolats i de comitès locals, i en el cas del Pla d'Urgell, i més específicament Torregrossa, per les sentències del Tribunal Popular de Lleida de setembre de 1936. Però també amb un important repunt de morts durant l'any 1938, que representa en xifres relatives de la comarca un 31,9 % i que obeeix a accions civils arbitràries, sentències de Tribunal Especial d'Alta Traïció i Espionatge, així com també per accions de l'exèrcit republicà en retirada, i de les forces de seguretat. Les tensions a Torregrossa —observen Solé i Sabaté i Villarroya— van augmentar a partir de l'octubre de 1934. Les represàlies van deixar senyals molt profunds, fins i tot amb linxaments, morts a cops de bastó i ferides d'arma blanca. La llibertat dels detinguts de dreta després de l'esclat de la Guerra Civil s'obtingué amb el pagament de diners. Els testimonis —en aquest cas víctimes d'ambdós camps— digueren que després del "terror roig" vingué el "terror blanc", circumstància que podem certificar amb l'anàlisi dels resultats de la repressió franquista.⁹

Distribució de les morts per anys.



2. 2. Acció de guerra

Les morts en acció de guerra és l'àmbit, amb diferència, que aplega el contingent més alt de morts, tant en xifres absolutes com relatives. Es produeixen, sobretot, en combat, però també per mort a causa de ferides o malaltia en hospital o clínica militar, o bé per consell de guerra; estem parlant, tot i que pocs, dels milicians dels primers mesos de la guerra i, majoritàriament, dels que moren en qualitat de soldats després de la militarització de les milícies i de la crida de les diferents llesves.

Del quadre de resultats generals, se'n desprèn que el total de combatents morts a la comarca del Pla d'Urgell, en combat, hospital, per consell de guerra, o en altres circumstàncies, és de 470, per sota de comarques com les Garrigues o l'Urgell, amb més pes poblacional. El seu índex del 19,86 ‰ respecte a la població de 1936 és altíssim, bo i superant, de llarg, la mitjana que tenen comarques del seu entorn, comarques de Catalunya amb un tant per mil alt, i de llarg la mitjana comarcal i catalana (13,27 ‰, segons càlculs de 1991).¹⁰ És ben probable que estiguem davant de la comarca amb l'índex més alt de Catalunya. Per municipis, tot i que la capital, Mollerussa, concentra el major nombre de víctimes per aquesta causa amb 54 en total, en xifres relatives, esfereixen, a nivell municipal, els índexs de Vila-sana (34,88 ‰), entre els més alts de Catalunya, Castelnou de Seana (26,43 ‰) i Vilanova de Bellpuig (25,48 ‰). Al costat d'aquests resultats, a nivell municipal, convé també fixar-se en les taxes tant altes de bona part de les poblacions, igualant en el cas de Miralcamp i per sobre de la resta la mitjana comarcal de Catalunya.

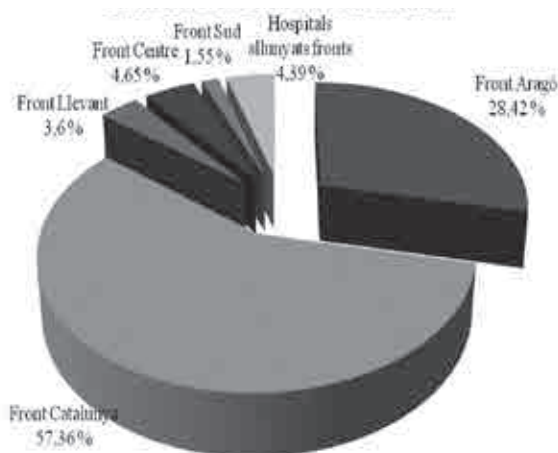
La investigació centrada a la comarca del Pla d'Urgell ha facilitat les dades sobre el lloc de la mort de 387 combatents, cosa que significa més del 82 % del total. La resta, poc més del 17 %, es correspon a desapareguts i a milicians i/o soldats

⁷ Les xifres de morts i desapareguts com a conseqüència de la violència i repressió a la rereguarda catalana, com passa amb bona part dels àmbits d'estudi del cost humà, i que Solé i Sabaté i Villarroya globalment situaren en 8.360 (2,9 per mil de la població) caldria revisar-les. Els estudis que s'han fet els darrers anys, de revisió i ampliació de les informacions que al seu dia es van aportar, confirmen la tendència a l'alça en tots i cadascun dels àmbits del cost humà estudiats, inclòs el de la violència i repressió a la rereguarda. Vegeu J. M. SOLÉ SABATÉ; J. VILLARROYA FONT: *La repressió a la rereguarda de Catalunya (1936-1939)*, vol. I. Barcelona: PAM, 1989.

⁸ Ibidem, p. 343.

⁹ Ibidem, vol. II, p. 444, nota 11.

Distribució de les morts al front de combat.



Morts en acció de guerra per anys.



les dades de la mort dels quals no s'han pogut obtenir per cap de les fonts consultades. Així ho fem constatar en el gràfic de localització de les morts en acció de guerra on podem constatar, a més a més, la circumstància prou coneguda que la major part dels combatents es concentra a Catalunya, en total 222, que representen el 57,36 %; darrere seu, vénen els caiguts al front d'Aragó, en total 110, cosa que significa el 28,42 % de combatents morts. Tot amb tot, no deixa de sorprendre l'elevat nombre de combatents que moriren lluny de Catalunya, sobretot al front del centre, i que sumen en total 38, un 9,8 %.¹¹

Per anys de la mort, constatem també allò que tantes vegades s'ha repetit en el sentit que durant el primer any i mig de guerra, des de juliol de 1936 fins a la darrereria de 1937, la xifra de morts és molt inferior a la que es produeix a partir de 1938, cosa que confirmaria la inactivitat del front d'Aragó, almenys fins l'agost de 1937 amb l'ofensiva sobre Saragossa i la batalla de Terol l'hivern del mateix any, i la poca incidència de l'expedició a Mallorca i dels altres fronts on combateren milicians i soldats catalans. En total, podem comptabilitzar dotze milicians el 1936

(3,12 %) i 46, entre milicians i soldats, durant l'any 1937 (11,97 %). En canvi, a partir de 1938, amb la caiguda del front d'Aragó i les ofensives i contraofensives republicanes i franquistes damunt les línies de la Noguera Pallaresa, Segre i Ebre, així com l'inici de l'ofensiva franquista damunt Catalunya, l'increment és exponencial, com també és esfereidora la xifra que ens surt per a 1939, tenint en compte que la guerra a Catalunya s'acabà a començament de febrer. En total hem sumat 261 soldats durant el 1938 (67,96 %) i 65 el 1939 (16,92 %).

Un altre aspecte important en l'estudi del cost humà pel que fa a l'àmbit dels morts en acció de guerra és el de l'edat i la lleva dels combatents; només així hom pot ser conscient de la repercussió demogràfica que tingué la pèrdua de tants joves catalans. Durant els primers mesos de la guerra el model revolucionari basat en les milícies venia l'exèrcit regular. La crida de lleves, que aviat es normalitzà en molts llocs de la zona republicana, fou desobeïda reiteradament a Catalunya i a l'Aragó. Des del juliol fins al mes de desembre de 1936 van ser cridades totes les lleves entre les de 1932 i 1936, sense que això tingués cap mena de

¹⁰ Dos estudis de qui escriu, a partir d'una mostra comarcal amb un índex de morts en acció de guerra baix (entre un 7 i un 10,9 ‰), mitjà (entre un 11 i un 14,9 ‰), i alt (entre un 15 i un 18,9 ‰), conclouen que la mitjana comarcal catalana de morts en acció de guerra no seria inferior al 13 per mil. Vegeu J. OLIVA: "El cost humà de la Guerra Civil: els soldats morts als fronts de combat i els civils víctimes d'accidents derivats de la guerra", a *Miscal·lània d'homenatge a Josep Benet*. Barcelona: PAM, 1991, ps. 573-574; i "El cost humà de la Guerra Civil de 1936-1939: els combatents morts", a *Recerques* [Barcelona] (1995) núm. 30, ps. 96-97.

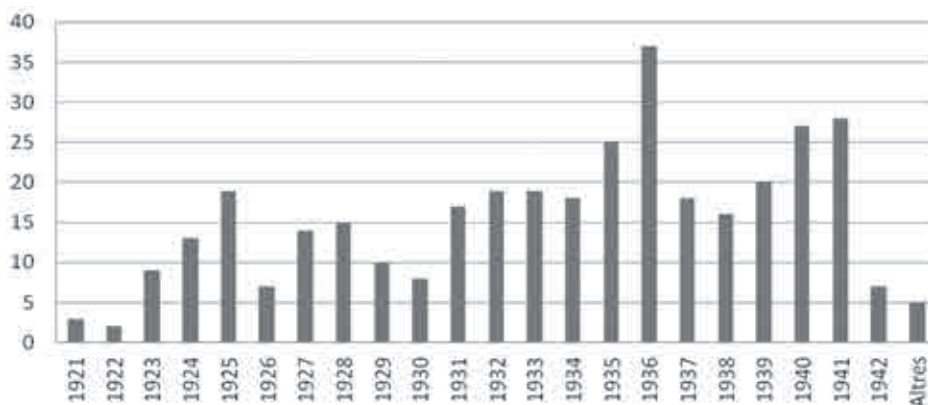
¹¹ Aquestes xifres s'assemblen molt a les que coneixiem, resultat de la mateixa recerca i estudi a comarques com l'Urgell, Segarra o les Garrigues. R. BONJORN et altri, *Soldats de l'Urgell... op. cit.*, 1991, 31; J. OLIVA, *Els soldats de la Segarra... op. cit.*, 1992, 128; J. RUBIÓ: *La Guerra Civil a la comarca de les Garrigues (1936-1939). Entre la revolució, la venjança, la por i la misèria*. Tesi doctoral (2011), vol. II, p. 692-720, apèndix IV; Id., *La Guerra Civil a les Garrigues... op. cit.*, 2011, p. 252-269.

ressò. Fins al febrer de 1937, enmig del procés cap a la militarització de les milícies, aquesta incorporació a l'exèrcit no començà a ser regular i efectiva, però fins després dels Fets de Maig de 1937 la crida de lleves no va fer-se amb normalitat. A la fi de la guerra s'havia ordenat la incorporació a l'exèrcit d'un total de vint lleves, les que van des de la del 1922 fins a la del 1941. I, encara, el gener del 1939 va cridar-se el primer trimestre de la del 1942, i s'ordenà la mobilització general de tots els homes útils. L'edat dels combatents, si prenem com a punt de referència l'any 1938, oscil·laria, doncs, entre els disset i els trenta-set anys.

La mostra parteix d'un total de 356 combatents als qui els hem pogut conèixer la lleva a què pertanyien; són, per tant un nombre prou significatiu. El primer

gràfic parteix de la suma total de combatents morts per cadascuna de les lleves, cosa que ens en permet conèixer el comportament. El segon gràfic aplega els resultats de cada lleva i n'analitza el comportament final a partir de considerar-ne quatre grups: el que agafa les lleves del 1922 a 1926, és a dir, tots aquells combatents que l'any 1938 compliren o haurien complert entre els trenta-dos i trenta-set anys; el segon grup, que comprèn les lleves del 1927 al 1931 i que aplega els joves d'entre vint-i-vuit i trenta dos anys; el tercer, amb les lleves del 1932 al 1936, que inclou els combatents d'entre vint-i-tres i vint-i-set anys; i, finalment, el grup corresponent a les lleves de 1937 al 1941, que incorpora els soldats més joves, entre els divuit i vint-i-dos anys. Un petit nombre queda reservat per als combatents d'altres lleves i edats.

Distribució dels morts per lleves i grups d'edat.

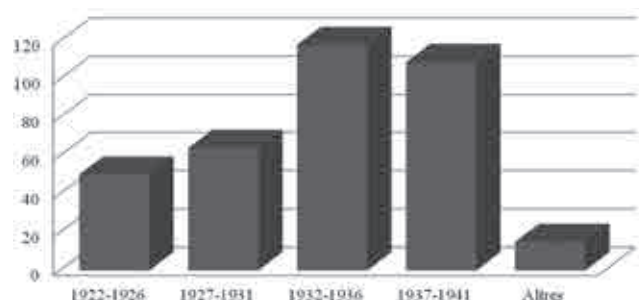


Un primer cop d'ull al gràfic ens permet observar, primer, la fluctuació a l'alça de les lleves de combatents de més edat en relació a les lleves dels soldats més joves, on sobresurten especialment les de 1935, 1936, 1940 i 1941. D'entre totes, la de 1936, que es troba entre les que més mesos van romandre mobilitzades, és, de llarg, amb 37 morts, la que comptabilitza el major nombre de morts. La segueixen la de 1941, amb 18, i la de 1940, amb 27, ambdues mobilitzades durant la primavera de 1938 i, pràcticament sense instrucció, enviades als fronts més actius de la Noguera Pallaresa, Segre i Ebre. A l'altre extrem hi tenim les lleves de 1921 i 1922, corresponents a soldats de trenta-set i trenta-vuit anys, que es mobilitzaren molt més tard, al gener de 1939.

Per grups de lleves, cal constatar el major nombre de víctimes concentrat en el grup d'edat entre els vint-i-tres i els vint-i-set anys, seguit del grup

d'edat d'aquells soldats compresos entre els divuit i els vint-i-dos anys. El primer grup, corresponent als combatents entre els trenta-tres i trenta-set anys comptabilitzen un total de 50 baixes que representen el 14,04 % del total; 64 soldats, el 17,97 %, es trobarien entre el grup de vint-i-vuit a trenta-dos anys; el tercer grup, de les lleves de 1932 i 1936, sumen un total de 118 soldats morts, cosa que significa un 33,14 % del total; molt de prop, amb 109

Distribució de lleves per grups d'edat.



víctimes mortals, el grup d'edats comprès entre els divuit i els vint-i-dos anys, que representen el 30,61 %; finalment, 15 soldats es trobarien en lleves compreses per sota i sobre de la de 1922 i 1941, respectivament, que significa un 4,21 %.

Finalment, confirmar el nombre de combatents republicans i els que moriren servint l'exèrcit de Franco. És evident que, pel fet d'haver quedat dins la zona republicana, la quantitat de combatents de la comarca mobilitzats per aquest exèrcit havia de ser més alt que no pas els que voluntàriament aconseguiren passar a la zona nacional i integrar-se a l'exèrcit franquista. Això explica l'enorme diferència de morts entre els uns i els altres: 432 amb l'exèrcit republicà (93,13 %) davant dels 32 que moriren adscrits a l'exèrcit de Franco (6,87 %).

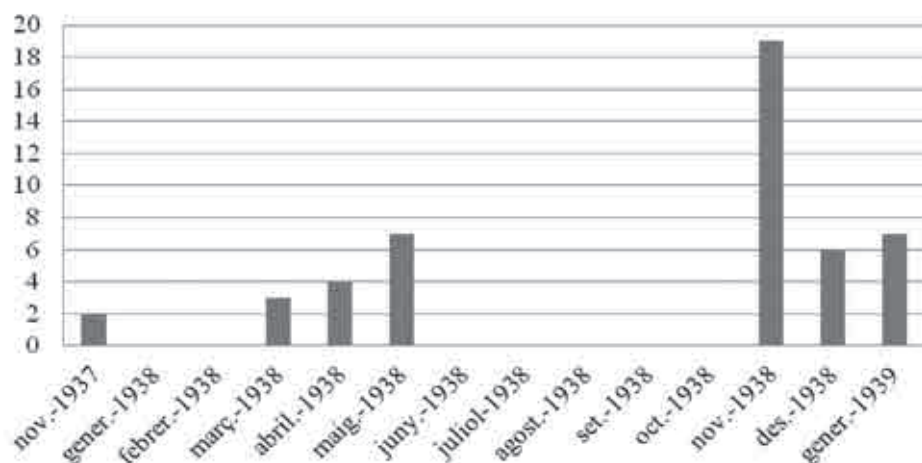
2.3. Bombardeig

Les víctimes per bombardeig constitueixen el tercer àmbit d'estudi del cost humà. Sense oblidar les morts produïdes en la població civil per bombardeig d'artilleria, que també hi són, l'arma que més va colpir la rereguarda, i que fou utilitzada en bona part amb aquesta finalitat, fou sens dubte l'aviació, l'acció de la qual, i molt especialment la del bàndol franquista, augmentà en intensitat i brutalitat al llarg de la guerra. Del total de víctimes mortals, sense comptar ferits ni mutilats, tres moriren a Linyola com a conseqüència de l'artilleria franquista i quaranta-sis com a conseqüència de l'acció de

l'aviació també franquista, i que es comptabilitzaren a Barbens (6), Bellvís (3), Castellnou de Seana (1), Ivars d'Urgell (1), Linyola (8), Mollerussa (7), Torregrossa (2), però sobretot a Bell-lloc d'Urgell (21) que comptabilitza pràcticament la meitat de les víctimes causades per bombardeig al Pla d'Urgell, sobretot pel bombardeig aeri sobre la població del dia 27 de novembre de 1938. En xifres relatives i en relació a la població de 1936, Bell-lloc d'Urgell es convertiria, amb el 14,15 ‰, en una de les poblacions de Catalunya amb un dels índex més alts de víctimes per bombardeig. La segueixen Barbens i Linyola, amb uns índex també força elevats del 6,25 ‰ i 3,09 ‰ respectivament. Globalment, en xifres relatives, el nombre total de morts sobre el total de la població de 1936 pujaria al 2,07 ‰, per sota de les mitjanes que es donen a la Segarra (3,43 ‰), les Garrigues (3,38 ‰) i l'Urgell (2,93 ‰).

Pel que fa a la cronologia dels bombardeigs, tant de l'aviació com de l'artilleria, un total de quaranta es concentren durant l'any 1938, en el context del final de l'ofensiva franquista a tot el front d'Aragó i l'establiment de la línia de front al Segre, la seva estabilització, la preparació de l'ofensiva al cap de pont de Balaguer, però sobretot en el marc de la preparació i posterior ofensiva franquista final sobre Catalunya. D'aquest moment, serien les set víctimes mortals que es produeixen durant els primers dies de 1939 i els dos restants, de Bellvís, que haurien mort en el tràgic i cruel bombardeig sobre la ciutat de Lleida del 2 de novembre de 1937.

Distribució de les morts per mesos.



2.4. Accidents derivats de la guerra

Un dels aspectes potser menys coneguts de la guerra —i sovint oblidats— en l'estudi del cost humà, és el de les morts civils produïdes com a conseqüència d'accidents derivats de la guerra, sobretot per l'esclat accidental de bombes abandonades pels exèrcits, per la manipulació d'armes i/o altre material, però també per accidents provocats pel trànsit de vehicles militars a la rereguarda o durant el pas del front. Llevat d'aquest darrer cas, en general, totes aquestes morts es produeixen acabada la guerra, sobretot al llarg de l'any 1939, però també en anys posteriors, fins i tot en els nostres dies.¹² La comarca del Pla d'Urgell comptabilitza un total de dotze víctimes mortals per aquesta causa, un 0,51 ‰ respecte la població de 1936. D'aquests dotze morts, deu es produeixen durant l'any 1939. Es tracta d'una xifra total baixa i d'un índex també baix si ho comparem amb les comarques veïnes de les Garrigues (40 morts), l'Urgell (31) o la Segarra (20), o amb el Pallars Sobirà (24). Localment, Golmés, amb 3 víctimes mortals, és el municipi que comptabilitza el major nombre de morts per aquesta causa.

2.5. Repressió franquista

L'estudi de la repressió franquista té obres de referència que permeten una anàlisi sobre l'origen, naturalesa ideològica i cronologia de les morts.¹³ Estem parlant de les morts per maltractaments i/o condicions de vida a la presó, camps de concentració, Batallons de Treballadors i de Soldats Treballadors, però

sobretot com a conseqüència de sentències per consells de guerra sumaríssims. Amb l'anàlisi dels resultats comprovem com la comarca del Pla d'Urgell presenta una taxa molt per sota dels índexs del Pallars Sobirà (7,19 ‰) i les Garrigues (5,88 ‰), per sota també de la Segarra (3,24 ‰) i s'igualava amb l'Urgell (2,29 ‰), que són les comarques amb què establim la comparació.¹⁴ La xifra total de morts s'equipara al de la violència i repressió en zona republicana durant tota la guerra, cosa que confirmaria la gravetat d'aquella repressió si tenim en compte que molts dels qui potencialment haurien pogut ser represaliats per les noves autoritats, o bé havien mort als fronts, o havien fugit a l'exili. Municipalment, Torregrossa, amb vint morts i un 7,99 ‰, comptabilitza el nombre i taxa més alt de repressió, probablement un dels més alts de tot el Principat entre les poblacions amb un nombre d'habitants semblant,¹⁵ conseqüència i resposta a una repressió igualment esgarriosa que es produí a la població durant el període bèl·lic.¹⁶ Important, també, pel pes poblacional que tenia és la repressió que s'esdevé a Mollerussa (3,31 ‰).

Així doncs, del total de víctimes mortals, 36 (66,6 ‰) moriren executades com a conseqüència de sentències de consells de guerra sumaríssims, mentre que 18 (33,3 ‰) per malaltia o ferides, conseqüència de maltractaments o de les pèssimes condicions de vida, en presons, camps de concentració, o adscrits en batallons de treballadors. Per anys, el 1939 i 1940, amb 24 i 16 executats respectivament, i/o morts en presons i camps de concentració, concentren el 74 ‰ del total, mentre que a molta distància s'hi situaria l'any 1941.

¹² És el cas, per exemple, de la mort d'Isabel Busquets, l'1 de maig de l'any 1992, per exemple, a Llambilles (Gironès). J. OLIVA, *El cost humà de la Guerra Civil a les comarques gironines...*, op. cit., p. 51.

¹³ J. M. SOLÉ SABATÉ: *La repressió franquista...* op. cit.; M. BARALLAT: *La repressió...* op.cit.; N. BONET; A. CARDONA; G. CORBELLÀ: *Tàrraga 1939-61. Aproximació a la repressió, l'exili i la vida quotidiana*. Tàrraga: Ajuntament-Museu Comarcal-Generalitat de Catalunya-Memorial Democràtic, 2008; J. RUBIÓ: *La Guerra Civil a les Garrigues...* op. cit.

¹⁴ Les nostres xifres s'allunyen molt a l'alça de les que al seu dia donà Solé i Sabaté. L'explicació rau en què l'historiador, en el seu estudi de la repressió, no incorpora a l'hora d'establir la mitjana comarcal, regional i per tot Catalunya les víctimes en presons, camps de concentració, batallons de treballadors, etc. generalment per malaltia a causa de les pèssimes condicions de vida. Així, Solé i Sabaté apunta una mitjana d'executats per tot Catalunya de l'1,2‰ i una mitjana regional de l'1,3‰; *La repressió franquista...*, op. cit., p. 214 i 218.

¹⁵ Solé i Sabaté ho avançava el 1985: "Torregrossa (del grup de 2.000 a 2.999 habitants), amb un 5,6 per mil, és un dels pobles amb una taxa de repressió més alta de tot el Principat. Els durs, sovint reprovables, fets ocorreguts durant la guerra i la radicalització política a tots els nivells es deixen sentir en les represàlies de postguerra. Les pressions perquè hom denunciï culpables o responsables a Torregrossa arriben a convertir-se en amenaces (hi participen elements locals i forans)". Val a dir que la taxa del 5,6 ‰ és clarament inferior a la que obtenim actualment fruit de l'actualització de les dades, i que ens situa, com hem vist, en un altíssim 7,99 ‰, cosa que ens hauria de fer pensar que estem davant de l'índex per repressió més alt de tot Catalunya, superant a la població garrotxina de la Canya; *La repressió franquista...*, op. cit., p. 216 i 259.

¹⁶ Vegeu J. M. SOLÉ SABATÉ; J. VILLARROYA, *La repressió a la rereguarda...*, op. cit., vol. II, p. 444.

Distribució de les morts de la repressió franquista per anys.



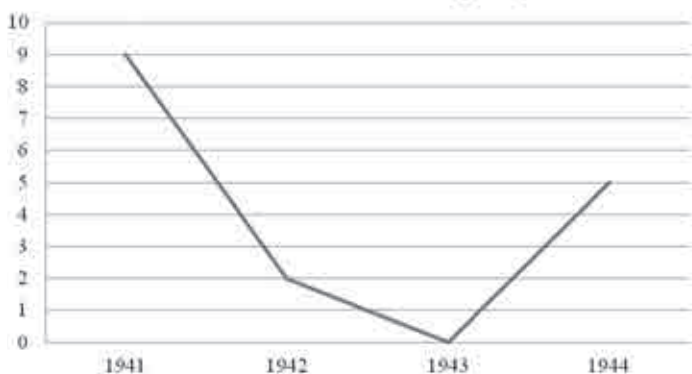
2.6. Exili

Pel que fa a les morts a l'exili, tots moren en camps de concentració i extermini nazis de Mauthausen, amb el seu *kommando* de Gusen —que és on moren més refugiats del Pla, i Alkoven, a Àustria; i Buchenwald i Flossenbürg, a Alemanya. El nombre de morts en aquests camps és de setze,¹⁷ cosa que representa un 0,68 ‰ sobre el total de la població de 1936, per sota, per tant, dels índexs de les Garrigues (1,12 ‰) i el Pallars Sobirà (0,93 ‰), però per sobre dels que es coneixen de les comarques de la Segarra (0,64 ‰) i de l'Urgell (0,54 ‰).

Pel que fa al comportament de les xifres en els diferents municipis, no deixa de ser simptomàtic de la influència d'ambdues repressions i posterior exili que Torregrossa esdevingui el nucli amb la taxa més alta, amb l'1,60 ‰.

Per anys, el 1941 certifica el major nombre de refugiats morts, coincidint amb el moment de més presència de refugiats al sud i centre França, i de l'ocupació nazi amb el règim col·laboracionista de Vichy.

Distribució de les morts a l'exili per anys.



3. A TALL DE CONCLUSIÓ

Les xifres de la comarca del Pla d'Urgell pel que fa al conjunt del cost humà ens mostren taxes altíssimes a nivell local, que hom podria situar entre les més altes de Catalunya, encapçalades per les obtingudes a Vila-sana, Bell-lloc d'Urgell i Torregrossa, mentre que amb l'índex comarcal més baix tindriem Ivars d'Urgell, tot i que per sobre del 20 ‰, que seria l'estimació pel conjunt de Catalunya, sobre la població total de 1936. Globalment, el 28,70 ‰ resultant, situaria el Pla d'Urgell, entre les comarques de Catalunya amb un índex més alt de morts per la guerra i la postguerra, als quals caldria afegir els exiliats temporals i/o definitius i els ferits i/o mutilats per poder entendre, en tot el seu abast, les conseqüències derivades de tantes pèrdues humanes.

Per àmbits, els morts en acció de guerra concentren la major part de les víctimes a nivell general, seguits a molta distància per les morts com a conseqüència d'ambdues repressions, on cobra especial virulència a la vila de Torregrossa. De resultes de bombardeig, sobretot del que es produeix el 27 de novembre de 1938, és esfereïdora la xifra de morts que coneix la vila de Bell-lloc d'Urgell, una de les més altes tant a nivell de poblacions de les seves mateixes dimensions, com a nivell percentual.

¹⁷ Vegeu M. ROIG: *Els catalans als camps nazis*, ps. 414, 423-424, 436-437 i 445-446; B. BERMEJO; S. CHECA: *Libro Memorial. Españoles deportados a los campos nazis (1940-1945)*. Madrid: Ministerio de Cultura, 2006, p. 315, 318, 320-321, i 324-325.

4. APÈNDIX

1r Cognom	2n Cognom	Nom	E.	Veïnatge	Àmbit	Lloc de la mort	Data mort
Bas	Arbonés	Just	10	Barbens	Accidents derivats guerra	Barbens	01/01/1939
Rivera	Solsona	Joan	50	Bell-lloc d'U.	Accidents derivats guerra	Lleida	15/04/1939
Lloses		Marcel·lí	50	Bellví	Accidents derivats guerra	Bellví	01/05/1939
Planelles	Farré	Miquel	29	Bellví	Accidents derivats guerra	Bellví	01/01/1938
Garcia	Santamaria	Carles	14	Golmés	Accidents derivats guerra		28/02/1939
Porta	Piera	Josep	16	Golmés	Accidents derivats guerra		28/02/1939
		Pedro	20	Golmés	Accidents derivats guerra	Golmés	01/01/1944
Coll	Estadella	Manel	67	Ivars d'Urgell	Accidents derivats guerra	Lleida	27/02/1939
Castellsaguer	Cantó	Antoni	17	Mollerussa	Accidents derivats guerra	Lleida	03/03/1939
Munt	Fusté	Isidre	62	Mollerussa	Accidents derivats guerra	Lleida	20/02/1939
Piqué	Llort	Antoni	54	Sidamon	Accidents derivats guerra	Lleida	25/02/1939
Segarra	Gilabert	Ramon	75	Vila-sana	Accidents derivats guerra	Lleida	20/04/1939
Badia	Tico	Ferran	31	Barbens	Acció de guerra	Madrid	18/01/1938
Benet	Prats	Francesc	24	Barbens	Acció de guerra		05/10/1938
Camps	Fontanova	Amat	33	Barbens	Acció de guerra	Vilanova de la Barca	09/08/1938
Canosa	Minguet	Francesc	26	Barbens	Acció de guerra		15/12/1938
Cid	Masó	Antoni		Barbens	Acció de guerra		
Garriga	Ticó	Francesc	20	Barbens	Acció de guerra		23/07/1938
Minguet	Ramon	Jaume		Barbens	Acció de guerra	Toledo	01/01/1936
Minguet	Franquesa	Ramon		Barbens	Acció de guerra	Orna de Gállego	01/01/1937
Minguet	Caselles	Miquel		Barbens	Acció de guerra		01/12/1938
Muntané	Solsona	Ramon	24	Barbens	Acció de guerra		01/01/1938
Roca	Vidal	Adolf		Barbens	Acció de guerra	Bujaraloz	01/03/1938
Selles	Isern	Antoni		Barbens	Acció de guerra	Camí Betxí a Nules	01/12/1938
Solsona	Caelles	Pere		Barbens	Acció de guerra		
Solsona	Minguet	Baptista		Barbens	Acció de guerra		
Solsona	Valls	Josep		Barbens	Acció de guerra		
Tella	Valls	Isidre		Barbens	Acció de guerra	Bisbal de Falset	31/08/1938
Tugues	Bada	Josep	27	Barbens	Acció de guerra		26/03/1937
Viladot	Ibós	Antoni	24	Barbens	Acció de guerra	Montclar	02/01/1939
Vilalta	Viles	Gabriel		Barbens	Acció de guerra		01/06/1938
Viles	Vilalta	Gabriel	32	Barbens	Acció de guerra	Mequinensa	26/07/1938
Aragon	López	Mateu	23	Bell-lloc d'U.	Acció de guerra		19/12/1938
Arnau	Tàpies	Sebastià	31	Bell-lloc d'U.	Acció de guerra	Artesa de Segre	02/02/1939
Arnau	Nadal	Marià		Bell-lloc d'U.	Acció de guerra		
Bellet	Pérez	Josep	23	Bell-lloc d'U.	Acció de guerra	Salomó	01/01/1938
Bellet	Rubió	Ramon		Bell-lloc d'U.	Acció de guerra		
Bellmunt	Sabaté	Francesc	21	Bell-lloc d'U.	Acció de guerra	Fraga	01/01/1938
Binefa	Carné	Àngel	25	Bell-lloc d'U.	Acció de guerra	Fuendetodos	01/01/1937
Binefa	Solà	Pere	20	Bell-lloc d'U.	Acció de guerra		01/01/1936
Binefa	Solà	Ramon	24	Bell-lloc d'U.	Acció de guerra		29/05/1938
Borrell	Sabaté	Leopold	21	Bell-lloc d'U.	Acció de guerra	Lleida	11/11/1938
Carné	Pereta	Ramon	21	Bell-lloc d'U.	Acció de guerra	Salomó	01/01/1938
Carnicé	Bosch	Salvador	27	Bell-lloc d'U.	Acció de guerra		01/01/1938
Comelles	Font	Francesc	27	Bell-lloc d'U.	Acció de guerra		11/11/1938
Folguera	Baratat	Jaume		Bell-lloc d'U.	Acció de guerra		

Font	Bonjoch	Ramon	25	Bell-lloc d'U.	Acció de guerra		01/01/1938
Gassió	Jové	Francesc	31	Bell-lloc d'U.	Acció de guerra	la Jonquera	01/02/1939
Nadal	Arnau	Marià	34	Bell-lloc d'U.	Acció de guerra		01/01/1938
Palau	Pujol	Emili	22	Bell-lloc d'U.	Acció de guerra		01/01/1938
Sabaté	Bellmunt	Francesc		Bell-lloc d'U.	Acció de guerra		
Segarra	Serrano	Ramon	23	Bell-lloc d'U.	Acció de guerra		01/01/1938
Sobrevals	Sobrevals	Domènec	21	Bell-lloc d'U.	Acció de guerra		25/11/1936
Solsona	Solé	Josep	25	Bell-lloc d'U.	Acció de guerra	Puebla de Albortón	01/01/1938
Trullols	Calderó	Josep	27	Bell-lloc d'U.	Acció de guerra		01/01/1939
Vidal	Huguet	Antoni	23	Bell-lloc d'U.	Acció de guerra	Puebla de Albortón	01/01/1938
Vilaplana	Jovells	Ramon	32	Bell-lloc d'U.	Acció de guerra		01/01/1937
Yagüez	Soleda	Jaume	22	Bell-lloc d'U.	Acció de guerra		01/01/1938
Abadal	Torrent	Josep	26	Bellví	Acció de guerra	Vallfogona Balaguer	01/01/1939
Aldomà	Sanou	Manuel	21	Bellví	Acció de guerra		10/02/1939
Aran	Roselló	Ramir	21	Bellví	Acció de guerra	Brunete	01/01/1937
Baiges	Pascual	Josep		Bellví	Acció de guerra		
Baró	Freixes	Jaume	24	Bellví	Acció de guerra	Cubells	01/01/1939
Belgingnès	Vergó	Josep	18	Bellví	Acció de guerra	Foradada	01/01/1939
Caba	Torrent	Mateu	35	Bellví	Acció de guerra		09/09/1938
Caba	Fernández	Manel	18	Bellví	Acció de guerra	Foradada-Cubells	01/01/1939
Cava	Fernández	Josep	19	Bellví	Acció de guerra		10/01/1939
Coll	Cau	Baptista	19	Bellví	Acció de guerra	Gandesa	25/09/1938
Colom	Farràs	Ciprià	34	Bellví	Acció de guerra		06/01/1939
Curià	Guàrdia	Fermí	26	Bellví	Acció de guerra		30/10/1938
Duch	Piulats	Joan	37	Bellví	Acció de guerra	Alforja	01/01/1939
Escolà	Cerdà	Josep	25	Bellví	Acció de guerra	Alacón	01/01/1938
Escué	Torres	Paulí	21	Bellví	Acció de guerra	Leciñena	01/01/1938
Falip	Mitjans	Ramon	32	Bellví	Acció de guerra		26/01/1939
Florencia	Sans	Àngel	31	Bellví	Acció de guerra	Gandesa	04/09/1938
Gorgues	Marsal	Ramon	32	Bellví	Acció de guerra	Gandesa	27/09/1938
Maials	Llubes	Ramon	37	Bellví	Acció de guerra	Ulldemolins	20/01/1939
Manresa	Sabaté	Ramon	39	Bellví	Acció de guerra	Banyoles	06/02/1939
Martínez	Aldomà	Llorenç	18	Bellví	Acció de guerra	Cubells	01/01/1939
Mota	Paul	Miquel	19	Bellví	Acció de guerra	Sarrión	01/02/1938
Navés	Gilbert	Manel	24	Bellví	Acció de guerra	Vilanova de la Barca	01/01/1939
Navés	Salvia	Anselm	24	Bellví	Acció de guerra		01/01/1939
Navés	Gilbert	Ramon	18	Bellví	Acció de guerra	Vilanova de la Barca	01/01/1939
Niubó	Planes	Josep	19	Bellví	Acció de guerra	Cubells	01/01/1939
Pérez	Guillem	Gonça	32	Bellví	Acció de guerra	Mequinensa	19/08/1938
Planes	Pascual	Manuel	35	Bellví	Acció de guerra		23/04/1938
Planes	Gasol	Manel	19	Bellví	Acció de guerra		01/01/1938
Porta	Castelló	Antoni	28	Bellví	Acció de guerra	Mequinensa	05/06/1938
Prats	Sans	Jacint	28	Bellví	Acció de guerra	Siétamo	08/04/1937
Puigfel	Perera	Pere	35	Bellví	Acció de guerra		25/09/1938
Raichs	Salvia	Joan	20	Bellví	Acció de guerra		01/01/1938
Reñé	Planes	Amadeu	19	Bellví	Acció de guerra		01/01/1938
Roca	Talarn	Camil		Bellví	Acció de guerra		
Roselló	Piulats	Melitó	32	Bellví	Acció de guerra		15/01/1938
Sabater	Naves	Francesc	33	Bellví	Acció de guerra	Faió	19/07/1938
Sabater	Mir	Miquel		Bellví	Acció de guerra	Banyoles	01/01/1939

Salvany	Solé	Jaume	21	Bellví	Acció de guerra	Labata	18/06/1937
Salvia	Gilabert	Antoni	20	Bellví	Acció de guerra		01/01/1937
Salvia	Carbonell	Jaume	18	Bellví	Acció de guerra	Foradada	01/01/1939
Serrano	Cardà	Antoni	40	Bellví	Acció de guerra	Banyoles	06/01/1939
Solsona	Salvia	Ignasi	33	Bellví	Acció de guerra	Faió	27/07/1938
Solsona	Sellart	Agustí	32	Bellví	Acció de guerra	Bellpuig	02/08/1938
Talarn	Gilabert	Isidre	24	Bellví	Acció de guerra	Balaguer-Cubells	01/01/1939
Vallverdú	Baigés	Pantaleó	40	Bellví	Acció de guerra	Cornellà de Terri	01/01/1939
Vilaginès		Albert	30	Bellví	Acció de guerra		01/01/1938
Adern	Prat	Pompeu		Castellnou Seana	Acció de guerra		01/12/1936
Baget	Carrera	Ramon	25	Castellnou Seana	Acció de guerra	Sant Joan Abadesses	28/02/1939
Baget	Carrera	Emili	37	Castellnou Seana	Acció de guerra		
Bastons	Tomàs	Blai		Castellnou Seana	Acció de guerra	Boltanya	01/03/1938
Boladeres	Pallàs	Antoni		Castellnou Seana	Acció de guerra	Balaguer	25/05/1938
Cabestany	Niubó	Joan	35	Castellnou Seana	Acció de guerra	Vilalba de Arcs	04/11/1938
Carrera	Sanfeliu	Marcial		Castellnou Seana	Acció de guerra		01/03/1938
Carrera	Sanfeliu	Andreu		Castellnou Seana	Acció de guerra	el Merengue	01/05/1938
Casteràs	Llanes	Joan	22	Castellnou Seana	Acció de guerra		26/09/1937
Felip	Capell	Francesc	36	Castellnou Seana	Acció de guerra		21/12/1938
Galitó	Vilalta	Josep		Castellnou Seana	Acció de guerra	Balaguer	01/01/1938
Galitó	Vilalta	Miquel	20	Castellnou Seana	Acció de guerra	Vilalba dels Arcs	28/07/1938
Galitó	Carrera	Josep	34	Castellnou Seana	Acció de guerra		09/08/1938
Niubò	Carulla	Ramon	37	Castellnou Seana	Acció de guerra	Valls	21/12/1938
Oliver	Vidal	Antoni	18	Castellnou Seana	Acció de guerra	Castellnou Seana	08/08/1938
Pascual	Marsinyach	Francesc	35	Castellnou Seana	Acció de guerra	Vilanova de Meià	17/01/1939
Poquellet	Niubó	Antoni	22	Castellnou Seana	Acció de guerra		01/03/1938
Poquellet	Niubó	Ramon	20	Castellnou Seana	Acció de guerra		01/03/1938
Porta	Niubó	Ramon		Castellnou Seana	Acció de guerra		01/03/1938
Riera	Torres	Antoni	30	Castellnou Seana	Acció de guerra	el Merengue	22/05/1938
Segarra	Ribalta	Emili		Castellnou Seana	Acció de guerra	el Merengue	25/05/1938
Tarrós		Ramon		Castellnou Seana	Acció de guerra	Tarrés	01/01/1938
Tiell	Castro	Josep	19	Castellnou Seana	Acció de guerra		26/05/1938
Valls	Lloreta	Rogeli	19	Castellnou Seana	Acció de guerra	Castellnou Seana	01/01/1938
Viladot	Galitó	Ramon	18	Castellnou Seana	Acció de guerra	Castellnou Seana	09/05/1938
Bosch	Simó	Isidre		Fondarella	Acció de guerra		01/01/1937
Civit	Roca	Joan		Fondarella	Acció de guerra		01/01/1938
Espart	Bosch	Antoni		Fondarella	Acció de guerra		01/12/1938
Planes	Mistral	Emili	27	Fondarella	Acció de guerra		10/11/1938
Ripoll	Sarri	Josep		Fondarella	Acció de guerra		01/01/1938
Ripoll	Xapellí	Miquel		Fondarella	Acció de guerra		01/01/1938
Ripoll	Simó	Joan		Fondarella	Acció de guerra	Miravet	01/01/1938
Ripoll	Torres	Josep		Fondarella	Acció de guerra		01/01/1939
Solé	Xepellí	Isidre		Fondarella	Acció de guerra	Tarragona	01/01/1939
Torres	Ripoll	Joan	24	Fondarella	Acció de guerra		01/04/1938
?	Torrelles	Josep	18	Golmés	Acció de guerra		01/01/1938
Baiget	Gomà	Joan	25	Golmés	Acció de guerra	Olot	11/10/1938
Baqué	Alexanders	Ramon	26	Golmés	Acció de guerra	Cambrils	01/01/1937
Baqué	Alexanders	Josep	24	Golmés	Acció de guerra	Aínsa	01/01/1937
Berenguer	Sala	Antoni	34	Golmés	Acció de guerra		01/12/1938
Calví	Visa	Salvador		Golmés	Acció de guerra		01/01/1936

Capell		Salvador		Golmés	Acció de guerra		01/01/1936
Capell		Ramon		Golmés	Acció de guerra		01/01/1937
Carulla	Gardenyes	Ramon	28	Golmés	Acció de guerra		01/01/1937
Carulla	Vilalta	Ramon	19	Golmés	Acció de guerra	Zuera	01/01/1937
Carulla	Vilalta	Jaume	18	Golmés	Acció de guerra	Belchite	01/01/1938
Carulla	Tassies	Ramon	21	Golmés	Acció de guerra	Artesa de Segre	03/01/1939
Costafreda	Crespo	Antoni	34	Golmés	Acció de guerra		01/12/1938
Crespo	Torra	Salvador	18	Golmés	Acció de guerra		01/01/1937
Gasó	Arnaldo	Francesc		Golmés	Acció de guerra		01/01/1937
Graus		Josep	29	Golmés	Acció de guerra		01/01/1937
Jovells	Solé	Aleix	34	Golmés	Acció de guerra		01/12/1938
Jovells	Llobera	Josep	20	Golmés	Acció de guerra	Lleida	28/11/1936
Llobera	Inglés	Trinitat		Golmés	Acció de guerra		01/01/1937
Llobera		Aquilí	17	Golmés	Acció de guerra		01/01/1938
Majoral	Roig	Antoni		Golmés	Acció de guerra		01/01/1937
Majoral	Boria	Salvador	36	Golmés	Acció de guerra		01/01/1939
Majoral	Valls	Antoni		Golmés	Acció de guerra		
Mayoral	Borda	Salvador	36	Golmés	Acció de guerra		28/12/1938
Pons	Costafreda	Salvador	27	Golmés	Acció de guerra		01/01/1936
Querol	Canela	Jaume	34	Golmés	Acció de guerra	Vilanova de Meià	28/12/1938
Roig	Canela	Jaquiro	19	Golmés	Acció de guerra		01/01/1938
Salvia	Palau	Víctor	17	Golmés	Acció de guerra		01/01/1938
Sol	Vilalta	Ramon	31	Golmés	Acció de guerra	la Seu d'Urgell	29/10/1938
Vilalta	Duran	Josep	23	Golmés	Acció de guerra	Orna de Gállego	23/10/1937
Vilalta	Sol	Aleix	31	Golmés	Acció de guerra		01/01/1938
Visa	Rubinat	Josep	17	Golmés	Acció de guerra		01/01/1938
Alemany	Jové	Sinent		Ivars d'Urgell	Acció de guerra		
Boldú	Cabrol	Josep		Ivars d'Urgell	Acció de guerra		
Coll		Antoni		Ivars d'Urgell	Acció de guerra		01/01/1938
Coll	Pujol	Ramon	33	Ivars d'Urgell	Acció de guerra	Montellà i Martinet	07/02/1939
Cosconera	Coll	Fèlix	19	Ivars d'Urgell	Acció de guerra	Corbalán	21/02/1938
Costa	Bosch	Baptista		Ivars d'Urgell	Acció de guerra		01/01/1938
Escabròs	Reig	Josep	18	Ivars d'Urgell	Acció de guerra		01/02/1938
Farran	Perera	Antoni	23	Ivars d'Urgell	Acció de guerra		01/01/1938
Farran	Rubiol	Francesc		Ivars d'Urgell	Acció de guerra		01/01/1938
Fusté	Querol	Andreu	26	Ivars d'Urgell	Acció de guerra		01/06/1937
Fusté	Querol	Josep		Ivars d'Urgell	Acció de guerra		01/01/1938
Gaspar	Benet	Jordi		Ivars d'Urgell	Acció de guerra		01/12/1937
Graells	Vilaró	Ramon	26	Ivars d'Urgell	Acció de guerra	Villalba dels Arcs	19/08/1938
Greoles		Josep		Ivars d'Urgell	Acció de guerra		
Lluelles	Castelló	Eusebi		Ivars d'Urgell	Acció de guerra		01/01/1938
Marsinyac		Ramon		Ivars d'Urgell	Acció de guerra		01/01/1937
Miquel	Balcells	Jaume	36	Ivars d'Urgell	Acció de guerra		31/10/1938
Morer	Visa	Ramon		Ivars d'Urgell	Acció de guerra		01/01/1938
Morros	Morros	Salvador	32	Ivars d'Urgell	Acció de guerra		01/01/1938
Padrós	Arrufat	Senent		Ivars d'Urgell	Acció de guerra	Vilanova de la Barca	01/01/1938
Perera	Santiveri	Andreu	33	Ivars d'Urgell	Acció de guerra	Vilanova de la Barca	09/08/1938
Pijuan	Cots	Jaume	30	Ivars d'Urgell	Acció de guerra		08/10/1938
Ramon	Solé	Antoni	27	Ivars d'Urgell	Acció de guerra	Boltaña	22/10/1937
Ribes	Castelló	Rafael	23	Ivars d'Urgell	Acció de guerra	Lleida	15/09/1937

Riu	Verni	Jaume	21	Ivars d'Urgell	Acció de guerra	Zuera	01/01/1936
Riu	Riera	Jaume	25	Ivars d'Urgell	Acció de guerra	Bellvís	03/05/1938
Rubiol	Mata	Miquel		Ivars d'Urgell	Acció de guerra	Balaguer	01/01/1938
Rubiol	Mata	Antoni		Ivars d'Urgell	Acció de guerra		
Santesmasses	Teixidor	Joan		Ivars d'Urgell	Acció de guerra	Mosqueruela	01/05/1938
Santiveri	Solé	Rosend		Ivars d'Urgell	Acció de guerra	Sant Climent S.	01/01/1939
Simó	Fusté	Ramon	20	Ivars d'Urgell	Acció de guerra	Camarasa	18/06/1938
Solé	Segarra	Joan	20	Ivars d'Urgell	Acció de guerra	Cuevas Labradas	27/02/1938
Solé	Farran	Josep	34	Ivars d'Urgell	Acció de guerra		01/09/1938
Torrades	Verni	Pere	22	Ivars d'Urgell	Acció de guerra	Valsequillo	28/01/1939
Viella	Pons	Josep		Ivars d'Urgell	Acció de guerra	Mosqueruela	01/05/1938
Agustí	Barqué	Francesc	28	Linyola	Acció de guerra		01/01/1938
Baiges	Ripoll	Josep	21	Linyola	Acció de guerra	Nules	01/01/1938
Balagué	Vergé	Manel	23	Linyola	Acció de guerra	la Puebla de Albortón	17/10/1937
Balagué	Pou	Francesc	27	Linyola	Acció de guerra	Barcelona	01/01/1939
Bauló	Riera	Miquel	37	Linyola	Acció de guerra		26/12/1938
Bergó	Berengué	Marià	31	Linyola	Acció de guerra	Terol	28/01/1938
Cascalló	Solà	Pere	18	Linyola	Acció de guerra	Vilalba dels Arcs	01/01/1938
Cases	Pintó	Pere	28	Linyola	Acció de guerra	Vallfogona de Balaguer	01/01/1938
Clavé	Farré	Miquel	18	Linyola	Acció de guerra		
Coll	Coll	Joan	19	Linyola	Acció de guerra		01/01/1938
Domingo	Pedrós	Antoni	17	Linyola	Acció de guerra	Vilanova de la Barca	09/08/1938
Fabregat	Pedra	Ferran	21	Linyola	Acció de guerra	la Granadella	30/12/1938
Freixes	Pedrós	Emeteri	18	Linyola	Acció de guerra		01/01/1938
Freixes	Pedrós	Francesc	24	Linyola	Acció de guerra		01/01/1939
Giné	Fusté	Josep	20	Linyola	Acció de guerra		30/03/1938
Gispert	Martí	Joan		Linyola	Acció de guerra	Linyola	01/01/1939
Lamarca	Nolla	Valeri	18	Linyola	Acció de guerra	Vilalba dels Arcs	08/11/1938
Llobera	Clota	Delfí	19	Linyola	Acció de guerra		01/01/1938
Llobet	Civit	Francesc	34	Linyola	Acció de guerra	la Granadella	01/01/1938
Llordés	Galí	Francesc	31	Linyola	Acció de guerra		01/01/1938
Llovera	Vila	Antoni	19	Linyola	Acció de guerra		18/09/1938
Llovera	Delfín	Antoni		Linyola	Acció de guerra		
Majoral	Pedrós	Amadeu	28	Linyola	Acció de guerra	Montclar	25/04/1938
Martí	Altisent	Xavier	21	Linyola	Acció de guerra	Belchite	28/12/1936
Martí	Altisent	Oleguer	24	Linyola	Acció de guerra		01/01/1937
Martí	Riba	Jaume	26	Linyola	Acció de guerra		01/01/1938
Martí	Escudé	Ernest	18	Linyola	Acció de guerra		01/01/1938
Martí	Altisent	Antoni	31	Linyola	Acció de guerra		27/11/1938
Martí	Bellet	Ramon	26	Linyola	Acció de guerra	Seròs	01/01/1939
Martí		Francesc		Linyola	Acció de guerra		
Mas	Pallerola	Vicenç	24	Linyola	Acció de guerra	Viver	01/01/1939
Mas	Vilaplana	Jaume	19	Linyola	Acció de guerra	Alins	01/01/1939
Mir	Bonell	Càndid	38	Linyola	Acció de guerra	Móra d'Ebre	13/09/1938
Mussoles	Llorens	Isidre	18	Linyola	Acció de guerra	Saragossa	02/01/1939
Ortiz	Vila	Joan	23	Linyola	Acció de guerra	Flix	01/01/1938
Pallerola	Sellart	Ciril	30	Linyola	Acció de guerra		01/01/1938
Palou	Castelló	Jaume	24	Linyola	Acció de guerra		01/01/1938
Pedra	Pedrós	Joan	26	Linyola	Acció de guerra		01/01/1937
Pedra	Pedrós	Josep	22	Linyola	Acció de guerra	Madrid	01/01/1937

Pedra	Fresens	Joan		Linyola	Acció de guerra		
Pedrós	Vergé	Blai		Linyola	Acció de guerra		01/01/1936
Pedrós	Balagueró	Francesc	26	Linyola	Acció de guerra		01/01/1937
Pedrós	Balagué	Manel	22	Linyola	Acció de guerra		10/09/1938
Pedrós	Farré	Joan Baptista	24	Linyola	Acció de guerra	Sort	16/07/1938
Pedrós	Vidal	Joan	30	Linyola	Acció de guerra	Linyola	01/01/1939
Pujades	Giné	Jaume	28	Linyola	Acció de guerra	Vilanova de la Barca	01/01/1938
Pujades	Talarn	Pere	22	Linyola	Acció de guerra	Vila-real	17/06/1938
Riera	Palou	Guillem	35	Linyola	Acció de guerra	Castelldans	28/12/1938
Serra	Ginestà	Josep	28	Linyola	Acció de guerra		08/04/1938
Soldevila	Figuera	Salvador	20	Linyola	Acció de guerra	Seròs	01/01/1938
Solé	Trepat	Maties	26	Linyola	Acció de guerra	l'Espluga de Francolí	19/04/1938
Solé	Trepat	Amadeu		Linyola	Acció de guerra		
Talarn	Palau	Miquel	28	Linyola	Acció de guerra	Boltaña	04/04/1938
Tella	Mas	Antoni	18	Linyola	Acció de guerra	Vilalba dels Arcs	01/01/1938
Tribó	Pallerola	Amadeu	24	Linyola	Acció de guerra	Romadriu	26/05/1938
Vallès	Torres	Josep	29	Linyola	Acció de guerra	Viver	22/09/1938
Vergó	Berenguer	Marià	19	Linyola	Acció de guerra		01/01/1939
Berenguer	Mir	Manuel		Miralcamp	Acció de guerra		
Claramunt	Huguet	Melcior	35	Miralcamp	Acció de guerra		01/01/1938
Claramunt	Huguet	Sebastià	28	Miralcamp	Acció de guerra		01/01/1938
Dalmau	Bell-lloc	Josep	34	Miralcamp	Acció de guerra		01/01/1938
Garsaball	Guitart	Joan	24	Miralcamp	Acció de guerra	Lleida	01/01/1937
Gorgues		Jaume		Miralcamp	Acció de guerra		
Ibáñez	Caelles	Francesc		Miralcamp	Acció de guerra		01/01/1938
Llombart	Farré	Manuel	30	Miralcamp	Acció de guerra		19/01/1939
Marimon		Antoni		Miralcamp	Acció de guerra		
Romà	Biosca	Josep	18	Miralcamp	Acció de guerra		02/01/1939
Solé	Masot	Ramon	24	Miralcamp	Acció de guerra		01/01/1939
Tarragó	Bellet	Antoni	35	Miralcamp	Acció de guerra		02/11/1938
Tristany	Folguera	Lluís	35	Miralcamp	Acció de guerra		01/01/1938
?	Farré	Ramon		Mollerussa	Acció de guerra	Breda	01/01/1939
Armengol	Bertran	Manuel	37	Mollerussa	Acció de guerra		01/01/1937
Armengol	Bertran	Ramon	22	Mollerussa	Acció de guerra	Reus	01/01/1938
Balagueró	Cucurull	Miquel	18	Mollerussa	Acció de guerra	Saragossa	19/06/1937
Bertran	Tàsies	Pere	35	Mollerussa	Acció de guerra	les Borges Blanques	01/01/1938
Bonjoch	Farràs	Ramon	29	Mollerussa	Acció de guerra		01/01/1938
Borrell	Roure	Emili	23	Mollerussa	Acció de guerra		01/01/1938
Bosch	Comaposada	Pere	22	Mollerussa	Acció de guerra	Claravalls	01/01/1939
Brau	Andreu	Enric		Mollerussa	Acció de guerra	Mollerussa	01/01/1939
Cabestany	Ortet	Joan	19	Mollerussa	Acció de guerra		30/07/1938
Camarasa		Ramon	30	Mollerussa	Acció de guerra		01/01/1938
Cañelles	Escolà	Josep	19	Mollerussa	Acció de guerra		01/01/1938
Cardona	Suslín	Ignasi	23	Mollerussa	Acció de guerra		01/01/1938
Carrera	Rabarté	Ricard		Mollerussa	Acció de guerra		
Casteràs	Florensa	Rafel		Mollerussa	Acció de guerra		
Crespo	Rodamilans	Ramon	21	Mollerussa	Acció de guerra		24/05/1938
Cuberes	Tarrós	Isidre		Mollerussa	Acció de guerra		
Dalmases	Minguell	Francesc	19	Mollerussa	Acció de guerra	Reus	01/01/1938
Escolà	Felip	Eugeni	22	Mollerussa	Acció de guerra	Mollerussa	01/01/1939

Escolà	Bonjoch	Jaume	28	Mollerussa	Acció de guerra		01/01/1938
Farré	Valls	Ramon	34	Mollerussa	Acció de guerra	Banyoles	05/01/1939
Farré	Queralt	Joan		Mollerussa	Acció de guerra		01/01/1937
Felip	Capell	Miquel	31	Mollerussa	Acció de guerra	la Donzell d'Urgell	01/01/1939
Franganillo	Rojo	Antoni	23	Mollerussa	Acció de guerra		01/01/1937
Galan	Baqué	Pere	34	Mollerussa	Acció de guerra		01/01/1938
Gallinat	Labrador	Bernat	20	Mollerussa	Acció de guerra		01/01/1938
Garrabou	Camps	Antoni	29	Mollerussa	Acció de guerra	Castelló de la Plana	01/01/1938
Gené	Potau	Josep		Mollerussa	Acció de guerra		
Guàrdia	Gené	Josep	26	Mollerussa	Acció de guerra	Terrassa	31/07/1937
Jaques	Reñé	Ignasi	20	Mollerussa	Acció de guerra	Cervera	28/10/1938
Llanes	Esqué	Domènec	22	Mollerussa	Acció de guerra	Pozoblanco	01/01/1938
Llonch	Vilardell	Josep		Mollerussa	Acció de guerra		
Majoral	Espart	Antoni	19	Mollerussa	Acció de guerra	València	01/01/1938
Martí	Santacreu	Francesc	25	Mollerussa	Acció de guerra	Biescas	01/01/1938
Martí	Teulé	Josep		Mollerussa	Acció de guerra		
Moncosí	Ponsada	Francesc		Mollerussa	Acció de guerra		
Palau	Romà	Joan	30	Mollerussa	Acció de guerra	Reus	01/01/1938
Perles	Torrades	Joaquim		Mollerussa	Acció de guerra		
Piñol	Mir	Manuel	24	Mollerussa	Acció de guerra		01/01/1938
Ribes	Espart	Ramon	26	Mollerussa	Acció de guerra		01/01/1938
Sabaté	Albert	Antoni	23	Mollerussa	Acció de guerra		01/01/1938
Salvadó	March	Jaume	18	Mollerussa	Acció de guerra		01/01/1938
Santaeulària	Moreno	Enric	25	Mollerussa	Acció de guerra		01/01/1938
Solsona	Monell	Josep		Mollerussa	Acció de guerra		
Tàpies	Bonjoch	Ramon	26	Mollerussa	Acció de guerra		01/01/1938
Tàpies	Trullols	Jaume		Mollerussa	Acció de guerra		
Torres	Santallúcia	Jaume	25	Mollerussa	Acció de guerra	Tarragona	22/08/1938
Valls		Francesc		Mollerussa	Acció de guerra		
Vidal	Camí	Antoni	19	Mollerussa	Acció de guerra		01/01/1938
Viladrosa	Vilaró	Andreu		Mollerussa	Acció de guerra	Mollerussa	01/01/1939
Viladrosa	Vilaró	Josep	22	Mollerussa	Acció de guerra	la Donzell d'Urgell	12/01/1939
Vilamajó	Navés	Josep		Mollerussa	Acció de guerra		
Viles	Capdevila	Alfons	18	Mollerussa	Acció de guerra		01/01/1938
				Mollerussa	Acció de guerra		01/01/1938
Bonjorn	Pou	Jaume		Palau Anglesola	Acció de guerra		
Brugal	Miquel	Josep Maria		Palau Anglesola	Acció de guerra		
Camps	Farré	Josep	24	Palau Anglesola	Acció de guerra		04/03/1938
Cervelló	Mir	Antoni	32	Palau Anglesola	Acció de guerra		01/11/1938
Claveria	Moliner	Víctor	18	Palau Anglesola	Acció de guerra		01/01/1938
Espinet	Llobera	Josep		Palau Anglesola	Acció de guerra	Orna de Gállego	
Farnell	Llobera	Celdoni	27	Palau Anglesola	Acció de guerra		23/09/1938
Farnell	Teixidor	Josep Maria	18	Palau Anglesola	Acció de guerra		03/10/1938
Farnell	Camps	Francesc		Palau Anglesola	Acció de guerra		
Felip	Batalla	Ramon		Palau Anglesola	Acció de guerra	Orna de Gállego	
Fontanet	Bureu	Ramon	18	Palau Anglesola	Acció de guerra		01/01/1938
General	Tarragona	Tomàs	31	Palau Anglesola	Acció de guerra	Agramunt	12/01/1938
Llobera	Albareda	Francesc	18	Palau Anglesola	Acció de guerra		01/01/1938
Llobera	Altisent	Josep		Palau Anglesola	Acció de guerra	Zuera	
Llobera	Altisent	Jaume		Palau Anglesola	Acció de guerra	Ciudad Real	

Moron	Clemente	Vicenç	35	Palau Anglesola	Acció de guerra	les Borges Blanques	26/10/1938
Piñol	Miquel	Lluís	34	Palau Anglesola	Acció de guerra	Pina de Ebro	12/10/1938
Pou	Oriola	Nicolau		Palau Anglesola	Acció de guerra		
Ramés				Palau Anglesola	Acció de guerra		
Rius	Forné	Francesc	34	Palau Anglesola	Acció de guerra		04/10/1938
Sanfeliu	Ibós	Francesc	34	Palau Anglesola	Acció de guerra		10/11/1938
Santaulària	Camps	Camil		Palau Anglesola	Acció de guerra		01/01/1938
Simó	Albareda	Modest		Palau Anglesola	Acció de guerra		
Sobany	Ribé	Josep		Palau Anglesola	Acció de guerra		12/03/1938
Sobrevals	Castillo	Gener	28	Palau Anglesola	Acció de guerra	Corbera d'Ebre	23/09/1938
Tarragona	Tomàs	General	31	Palau Anglesola	Acció de guerra		12/01/1939
Valls	Vilagrassa	Paulí		Palau Anglesola	Acció de guerra	Lleida	
Viladrosa	Torra	Jaume	25	Palau Anglesola	Acció de guerra	Lleida	27/03/1938
Viladrosa	Torra	Josep	19	Palau Anglesola	Acció de guerra		01/01/1938
Vilagrassa	Llobera	Manuel		Palau Anglesola	Acció de guerra	Ulldemolins	01/01/1938
Clèries	Gaià	Josep	18	Poal	Acció de guerra		01/01/1938
Clèries	Sellart	Josep	24	Poal	Acció de guerra		15/03/1938
Gené	Reñé	Josep	20	Poal	Acció de guerra		01/01/1938
Macià	Barios	Josep	27	Poal	Acció de guerra		01/12/1938
Miret	Gaià	Josep	18	Poal	Acció de guerra		01/01/1938
Panadès	Farré	Delfí	23	Poal	Acció de guerra	Vitòria	26/11/1937
Pascual	Civit	Antoni	33	Poal	Acció de guerra	Balaguer	01/06/1938
Pérez	Ros	Joan	21	Poal	Acció de guerra		15/12/1937
Pérez	Salvia	Joan	49	Poal	Acció de guerra	Barcelona	25/01/1939
Reñé	Ginestà	Francesc	32	Poal	Acció de guerra		25/06/1938
Reñé	Turiella	Càndid	23	Poal	Acció de guerra	Madrid	21/02/1938
Sàlvia	Cava	Josep	34	Poal	Acció de guerra	Vilalba dels Arcs	20/08/1938
Teixidor	Serret	Ramon	33	Poal	Acció de guerra		26/12/1938
Vilamajó	Ginestà	Josep	36	Poal	Acció de guerra	Maials	25/12/1938
Andrés	Bosch	Francesc	22	Sidamon	Acció de guerra	Alcanyís	01/01/1937
Bellet	Cubells	Francesc	22	Sidamon	Acció de guerra	Vallbona de les M.	14/01/1939
Bellet	Cubells	Josep Maria	22	Sidamon	Acció de guerra	Móra d'Ebre	18/10/1938
Bosch	Farré	Anastasi	41	Sidamon	Acció de guerra	Fraga	23/09/1937
Bosch	Serra	Ramon		Sidamon	Acció de guerra	Belchite	01/01/1937
Carulla	Salvador	Joan	21	Sidamon	Acció de guerra		16/01/1938
Martí	Reñé	Antoni	19	Sidamon	Acció de guerra		27/08/1938
Oromí	Rubiol	Joan	22	Sidamon	Acció de guerra		19/08/1938
Reñé	Anguerill	Francesc		Sidamon	Acció de guerra		
Tella	Benet	Ramon	22	Sidamon	Acció de guerra	l'Espluga de Francolí	01/12/1937
Bell-lloch	Reig	Isidre		Torregrossa	Acció de guerra		
Bell-lloch	Reig	Pere		Torregrossa	Acció de guerra		
Blanch	Teas	Josep	21	Torregrossa	Acció de guerra	Zuera	27/08/1937
Blanch	Reig	Isidre		Torregrossa	Acció de guerra		
Blanch	Reig	Miquel		Torregrossa	Acció de guerra		
Brufau	Batallé	Josep	23	Torregrossa	Acció de guerra	Zuera	27/08/1937
Capell	Vilamajó	Francesc		Torregrossa	Acció de guerra		01/01/1938
Capell	Traveria	Francesc	36	Torregrossa	Acció de guerra		28/12/1938
Capell		Rogeli		Torregrossa	Acció de guerra	Reus	01/01/1938
Capell	Bordalta	Ricard		Torregrossa	Acció de guerra		
Capell		Pere		Torregrossa	Acció de guerra		

Cortada	Prats	Mateu		Torregrossa	Acció de guerra		
Cortada	Vigatà	Josep		Torregrossa	Acció de guerra		
Fabregat	Solsona	Ramon	31	Torregrossa	Acció de guerra		28/10/1938
Farré		Joan		Torregrossa	Acció de guerra		
Felip		Pere		Torregrossa	Acció de guerra		
Lleonart		Eleuteri		Torregrossa	Acció de guerra		
Lleonart		Francesc		Torregrossa	Acció de guerra		
Massip		Perfecte		Torregrossa	Acció de guerra		
Molero	Pérez	Josep	18	Torregrossa	Acció de guerra		06/05/1938
Niubó	Puy	Josep	22	Torregrossa	Acció de guerra		18/04/1937
Niubó	Coll	Pere	23	Torregrossa	Acció de guerra	Agramunt	19/01/1939
Niubó	Puig	Joan		Torregrossa	Acció de guerra		
Oriola		Francesc		Torregrossa	Acció de guerra		
Oriola		Miquel		Torregrossa	Acció de guerra		
Pedrol		Llorenç		Torregrossa	Acció de guerra		
Pellisè	Ribé	Ricard	22	Torregrossa	Acció de guerra		22/05/1938
Piró	Puy	Josep	22	Torregrossa	Acció de guerra	Porto Cristo	28/11/1936
Porqueres		Joan		Torregrossa	Acció de guerra		
Puig	Cases	Jaume		Torregrossa	Acció de guerra		
Puig	Ibáñez	Joan		Torregrossa	Acció de guerra		
Puig		Aleix		Torregrossa	Acció de guerra		
Reig	Not	Dionís		Torregrossa	Acció de guerra		01/01/1938
Reig	Puig	Jaume	25	Torregrossa	Acció de guerra		31/10/1938
Reig	Solsona	Llorenç		Torregrossa	Acció de guerra		
Solé		Baldomer		Torregrossa	Acció de guerra		
Solé		Pere		Torregrossa	Acció de guerra		
Vall	Miró	Roc	18	Torregrossa	Acció de guerra	Ermita Sta. Quitèria	12/04/1937
Vigatà	Cabau	Joan	27	Torregrossa	Acció de guerra		29/08/1938
Calafell	Pons	Josep		Vilanova Bellpuig	Acció de guerra		01/03/1938
Carulla	Solé	Xavier	27	Vilanova Bellpuig	Acció de guerra		23/03/1938
Cots	Cots	Constantí	18	Vilanova Bellpuig	Acció de guerra	Vilanova Bellpuig	01/12/1938
Cots	Reixachs	Ramon	32	Vilanova Bellpuig	Acció de guerra		07/10/1938
Cots	Florensa	Joan	24	Vilanova Bellpuig	Acció de guerra	Illa de Menorca	01/01/1938
Culleré	Pastó	Venanci	35	Vilanova Bellpuig	Acció de guerra	Móra d'Ebre	23/09/1938
Domènec		Benet		Vilanova Bellpuig	Acció de guerra		01/01/1938
Florensa	Farré	Pere	41	Vilanova Bellpuig	Acció de guerra		01/01/1938
Florensa	Farré	Josep		Vilanova Bellpuig	Acció de guerra	Zuera	01/03/1938
Florensa	Monné	Silvestre	31	Vilanova Bellpuig	Acció de guerra		01/07/1938
Florensa	Sauch	Josep	23	Vilanova Bellpuig	Acció de guerra	Corbera d'Ebre	01/10/1938
Florensa	Sauch	Ramon		Vilanova Bellpuig	Acció de guerra	Corbera d'Ebre	01/10/1938
Font	Rius	Hermenegild	29	Vilanova Bellpuig	Acció de guerra	Madrid	01/03/1939
Grau	Martí	Josep	25	Vilanova Bellpuig	Acció de guerra		02/01/1939
Guàrdia	Guàrdia	Francesc		Vilanova Bellpuig	Acció de guerra	Talavera de la Reina	01/01/1938
Macià	Gasol	Manel	22	Vilanova Bellpuig	Acció de guerra		01/04/1938
Martí	Pubill	Antoni	29	Vilanova Bellpuig	Acció de guerra	Gandesa	02/09/1938
Masia	Gasol	Manuel	22	Vilanova Bellpuig	Acció de guerra	Albacete	01/04/1938
Mateu	Manresa	Ignasi		Vilanova Bellpuig	Acció de guerra	Sant Martí Maldà	01/01/1938
Miquel	Visa	Martí	25	Vilanova Bellpuig	Acció de guerra		07/04/1937
Miquel	Sanfeliu	Ramon		Vilanova Bellpuig	Acció de guerra	Cubells	01/01/1939
Oriola	Costafreda	Daniel	18	Vilanova Bellpuig	Acció de guerra	Cubells	01/01/1939

Pascual	Amorós	Josep	28	Vilanova Bellpuig	Acció de guerra		23/01/1939
Penella	Sauch	Emili		Vilanova Bellpuig	Acció de guerra		01/01/1938
Penella	Solsona	Ramon	20	Vilanova Bellpuig	Acció de guerra	Vilalba dels Arcs	19/08/1938
Plasa	Sales	Josep		Vilanova Bellpuig	Acció de guerra	Cubells	01/01/1939
Pons	Florensa	Jaume	19	Vilanova Bellpuig	Acció de guerra	Vilanova de la Barca	01/07/1938
Reñé	Calafell	Josep	24	Vilanova Bellpuig	Acció de guerra	Reus	05/03/1938
Rullo	Carulla	Bonaventura	26	Vilanova Bellpuig	Acció de guerra		11/10/1937
Rulló	Solé	Pere	34	Vilanova Bellpuig	Acció de guerra		24/08/1938
Safont	Llobera	Anselm	24	Vilanova Bellpuig	Acció de guerra		20/11/1938
Salvia	Cots	Jaume		Vilanova Bellpuig	Acció de guerra		01/01/1938
Saüch	Penella	Josep		Vilanova Bellpuig	Acció de guerra	Cervera	21/12/1938
Segalà	Pascual	Pompili		Vilanova Bellpuig	Acció de guerra	Montgai	01/01/1939
Segura	Cabestany	Joan	37	Vilanova Bellpuig	Acció de guerra		24/01/1939
Serra	Sales	Ramon	20	Vilanova Bellpuig	Acció de guerra	Talavera de la Reina	17/05/1938
Tudela	Tudela	Ramon	27	Vilanova Bellpuig	Acció de guerra		22/01/1938
Tudela	Llobera	Ramon	20	Vilanova Bellpuig	Acció de guerra	Tàrrrega	23/05/1938
Visa	Pobes	Ricard	24	Vilanova Bellpuig	Acció de guerra	Torre de l'Espanyol	01/01/1938
		Josep de Cal Delfín		Vilanova Bellpuig	Acció de guerra	Tarragona	01/01/1938
?	Planes	Joan		Vila-sana	Acció de guerra		
Albareda	Simó	Isidre	32	Vila-sana	Acció de guerra	Valls	07/12/1938
Billurvina	Almirall	Agustí	24	Vila-sana	Acció de guerra		01/06/1938
Bosch	Llanes	Joan	26	Vila-sana	Acció de guerra	Vilalba dels Arcs	28/12/1938
Bosch	Simó	Ramon	36	Vila-sana	Acció de guerra	Ulldemolins	07/01/1939
Castellví	Porta	Joan		Vila-sana	Acció de guerra	Singra	01/01/1938
Duch	Almirall	Rosend	41	Vila-sana	Acció de guerra		
Estadella	Marimón	Ramon		Vila-sana	Acció de guerra	Pinell de Brai	01/01/1938
Montesà		Miquel	30	Vila-sana	Acció de guerra	Montferrer i Castellbò	01/01/1938
Porta	Porta	Josep	26	Vila-sana	Acció de guerra	Balaguer	22/05/1938
Querol	Caselles	Jaume		Vila-sana	Acció de guerra	Ocaña	01/01/1938
Solé	Navarro	Joan	25	Vila-sana	Acció de guerra	Cenicientos	14/10/1936
Solé	Navarro	Ramon	20	Vila-sana	Acció de guerra	Cenicientos	14/10/1936
Térmens		Rogeli		Vila-sana	Acció de guerra		
Térmens				Vila-sana	Acció de guerra		
Torra	Xinxó	Francesc	19	Vila-sana	Acció de guerra	la Seu d'Urgell	01/01/1938
Valls	Tomàs	Angel		Vila-sana	Acció de guerra		
Valls	Tomàs	Salvador		Vila-sana	Acció de guerra		
Morell	Niubó	Dolors	74	Bell-lloc d'U.	Altres morts	Lleida	21/07/1938
Pijoan	Culleré	Ventura	44	Golmés	Altres morts	Valls	06/02/1939
Balagué	Suñé	Manel		Linyola	Altres morts	Linyola	01/01/1940
Martí	Plaça	Josep	36	Linyola	Altres morts	Linyola	01/01/1939
Ortiz	Benseny	Josep		Linyola	Altres morts	Linyola	01/01/1940
Pou		Rosend		Linyola	Altres morts	Linyola	
Roig	Mas	Josep	65	Linyola	Altres morts		01/01/1938
Viles	Balaguera	Gerónimo	75	Mollerussa	Altres morts	Lleida	06/11/1938
Vigatà	Minguet	Casimir	54	Torregrossa	Altres morts	Cervera	11/11/1938
Gasull	Lloret	Antònia	72	Barbens	Bombardeig	Bardens	06/01/1939
Gil	Chiva	Magdalena	40	Barbens	Bombardeig	Barbens	06/01/1939
Grustau	Gil	Josefa	19	Barbens	Bombardeig	Barbens	06/01/1939
Sarri	Bissa	Joan	16	Barbens	Bombardeig	Barbens	06/01/1939
Sarri	Bissa	Antònia	13	Barbens	Bombardeig	Barbens	06/01/1939

Sarri	Claramunt	Concepció	54	Barbens	Bombardeig	Barbens	06/01/1939
Agulló	Rosell	Josep	33	Bell-lloc d'U.	Bombardeig	Bell-lloc d'U.	27/11/1938
Aimerich	Capdevila	Rosa	27	Bell-lloc d'U.	Bombardeig	Bell-lloc d'U.	27/11/1938
Aimerich	Capdevila	Cecília	23	Bell-lloc d'U.	Bombardeig	Bell-lloc d'U.	27/11/1938
Arnau	Farré	Joan		Bell-lloc d'U.	Bombardeig	Bell-lloc d'U.	27/12/1938
Aroles	Moset	Francesc	70	Bell-lloc d'U.	Bombardeig	Bell-lloc d'U.	27/11/1938
Capdevila	Jovells	Dolors	56	Bell-lloc d'U.	Bombardeig	Bell-lloc d'U.	27/11/1938
Escribà	Olivé	Maria	50	Bell-lloc d'U.	Bombardeig	Bell-lloc d'U.	27/11/1938
Font	Solé	Teresa	53	Bell-lloc d'U.	Bombardeig	Bell-lloc d'U.	27/11/1938
Maurici	Salvany	Ramon	3	Bell-lloc d'U.	Bombardeig	Bell-lloc d'U.	27/11/1938
Maurici	Salvany	Jaume	2	Bell-lloc d'U.	Bombardeig	Bell-lloc d'U.	27/11/1938
Mestres	Llobet	Pere	73	Bell-lloc d'U.	Bombardeig	Bell-lloc d'U.	02/04/1938
Miguel	Soriano	Fausto	39	Bell-lloc d'U.	Bombardeig	Bell-lloc d'U.	27/11/1938
Mor	Aimerich	Rogeli	3	Bell-lloc d'U.	Bombardeig	Bell-lloc d'U.	27/11/1938
Panabera	Ortiz	Francisca	22	Bell-lloc d'U.	Bombardeig	Bell-lloc d'U.	27/11/1938
Queralt	Prats	Josep	39	Bell-lloc d'U.	Bombardeig	Bell-lloc d'U.	27/11/1938
Sabaté	Bellmunt	Josep		Bell-lloc d'U.	Bombardeig	Bell-lloc d'U.	27/11/1938
Salvany	Pla	Maria	29	Bell-lloc d'U.	Bombardeig	Bell-lloc d'U.	27/11/1938
Sans	Arqué	Antoni		Bell-lloc d'U.	Bombardeig	Bell-lloc d'U.	02/04/1938
Solé	Capell	Florenci	58	Bell-lloc d'U.	Bombardeig	Bell-lloc d'U.	27/11/1938
Tàpies	Mitjans	Carme	60	Bell-lloc d'U.	Bombardeig	Bell-lloc d'U.	27/11/1938
Tàpies	Mitjans	Maria	58	Bell-lloc d'U.	Bombardeig	Bell-lloc d'U.	27/11/1938
Pérez	Arderiu	Maria	21	Bellví	Bombardeig	Lleida	02/11/1937
Sabanés	Talarn	Carme	23	Bellví	Bombardeig	Lleida	02/11/1937
Niubó	Cuadrat	Blai	37	Castellnou Seana	Bombardeig		01/01/1939
Ribera	Minguet	Josep	64	Ivars d'Urgell	Bombardeig	Cervera	03/12/1938
Badia	Balagueró	Carme	28	Linyola	Bombardeig	Linyola	29/05/1938
Civit	Vilamajó	Sebastià	66	Linyola	Bombardeig	Linyola	15/05/1938
Mas	Fabregat	Antoni	34	Linyola	Bombardeig	Linyola	13/05/1938
Pons	Unelles	Miquel	40	Linyola	Bombardeig	Linyola	21/05/1938
Pons	Lluelles	Josep	40	Linyola	Bombardeig	Linyola	29/05/1938
Pujades	Coll	Antònia	39	Linyola	Bombardeig	Arbeca	29/05/1938
Pujades de	Tella	Maria	45	Linyola	Bombardeig	Linyola	1938
Solé	Vergé	Ramon	39	Linyola	Bombardeig	Linyola	11/05/1938
Escolà	Torres	Josep	72	Mollerussa	Bombardeig	Mollerussa	27/12/1938
Gistau	Blanch	Antoni	36	Mollerussa	Bombardeig	Mollerussa	23/03/1938
Massana	Mestres	Josep	14	Mollerussa	Bombardeig	Mollerussa	24/12/1938
Mestres	Serra	Justina	40	Mollerussa	Bombardeig	Mollerussa	24/12/1938
Poca	Pont	Magí	68	Mollerussa	Bombardeig	Mollerussa	27/12/1938
Sistau	Blanch	Antoni	36	Mollerussa	Bombardeig		23/03/1938
Belloch	Cabús	Josep	71	Torregrossa	Bombardeig	Barcelona	08/04/1938
Codony	Romeu	Serafina	57	Torregrossa	Bombardeig	Borges Blanques	25/11/1938
Mazarico	Palacios	Francisco	48	Bellví	Bombardeig	Tàrrrega	02/04/1938
Escartín	Bora	Andrés	50	Mollerussa	Bombardeig	Mollerussa	23/03/1938
Grano	Alsina	Joan	24	Barbens	Exili	Gusen	13/11/1941
Bastillo		Lluís	35	Bell-lloc d'U.	Exili	Buchenwald	01/01/1944
Simón		Josep	35	Bell-lloc d'U.	Exili	Flossenbürg	27/10/1944
Pereta	Escué	Ramon		Bellví	Exili	Gusen	21/09/1944
Sans	Capdevila	Santiago	23	Bellví	Exili	Gusen	21/09/1944
Mas	Fabregat	Francesc	43	Linyola	Exili	Gusen	24/02/1941

Pascual	Carné	Pasqual	27	Linyola	Exili	Gusen	14/11/1941
Vergés	Segura	Jaume	41	Linyola	Exili	Gusen	08/08/1941
Aldomà	Villabriga	Miquel	40	Miralcamp	Exili	Gusen	13/08/1941
Torres	Tribó	Josep	41	Mollerussa	Exili	Alkoven	22/09/1941
Torres	Bosch	Ramon	44	Poal	Exili	Gusen	11/11/1941
Llovera	Pons	Ramon	25	Torregrossa	Exili	Mauthausen	07/04/1942
Porta	Solsona	Pere	29	Torregrossa	Exili	Gusen	29/10/1942
Puig	Pardell	Ramon	27	Torregrossa	Exili	Gusen	16/10/1941
Puy	Bonet	Francesc	23	Torregrossa	Exili		05/07/1944
Florensa	Tudela	Manuel	40	Vilanova Bellpuig	Exili	Gusen	26/09/1941
Bellmunt	Romà	Pere	29	Bell-lloc d'U.	Repressió franquista	Lleida	30/07/1940
Martí	Lluelles	Magdalena	56	Bellví	Repressió franquista	Lleida	16/09/1939
Navés	Salvia	Ramon	34	Bellví	Repressió franquista	Lleida	23/12/1940
Pla	Mota	Josep	45	Bellví	Repressió franquista	Lleida	06/08/1940
Solé	Manzano	Francesc	40	Bellví	Repressió franquista	Lleida	07/05/1941
Visa	Espinet	Ramon	42	Bellví	Repressió franquista	Lleida	10/03/1943
Duran	Gené	Pere	51	Castellnou Seana	Repressió franquista	Lleida	28/07/1939
Soler	Giribert	Josep	33	Castellnou Seana	Repressió franquista	Alpicat	11/07/1938
Cardona	Riera	Magí		Golmés	Repressió franquista	Cervera	25/01/1939
Palau	Canela	Antoni	77	Golmés	Repressió franquista	Lleida	24/12/1939
Escabrós	Greoles	Josep	23	Ivars d'Urgell	Repressió franquista	Lleida	09/03/1941
Vila	Solanich	Pere	39	Linyola	Repressió franquista	Lleida	28/07/1939
Vilaplana	Galí	Josep	34	Linyola	Repressió franquista		02/05/1939
Palou	Cots	Francesc	41	Miralcamp	Repressió franquista	Lleida	21/05/1940
Solé	Solé	Gabriel	26	Miralcamp	Repressió franquista	Lleida	18/08/1939
Baldomà	Reñé	Jaume		Mollerussa	Repressió franquista		01/01/1939
Burgués	Bernat	Manuel	59	Mollerussa	Repressió franquista	Lleida	22/06/1939
Capell	Vilamajó	Josep	29	Mollerussa	Repressió franquista	Lleida	12/06/1940
Escolà	Torres	Jaume	54	Mollerussa	Repressió franquista	Lleida	03/04/1945
Ibars	Capell	Josep	36	Mollerussa	Repressió franquista	Lleida	28/07/1939
Paniello	Grau	Pere	42	Mollerussa	Repressió franquista	Lleida	17/08/1940
Piñol	Mir	Francesc	29	Mollerussa	Repressió franquista	Lleida	08/07/1943
Pujol	Mir	Josep	27	Mollerussa	Repressió franquista	Lleida	08/07/1943
Serret	Font	Jaume	25	Mollerussa	Repressió franquista	Càceres	02/01/1938
Torné	Torné	Ramon		Mollerussa	Repressió franquista		
Torres	Torres	Jaume		Mollerussa	Repressió franquista		01/01/1939
Sol	Carulla	Salvador	39	Palau Anglesola	Repressió franquista	Lleida	17/05/1939
Gralls	Rivalta	Josep	22	Poal	Repressió franquista	Lleida	01/04/1939
Andrés	Companyys	Ramon	62	Sidamon	Repressió franquista	Lleida	16/10/1939
Tella	Fauri	Francesc	30	Sidamon	Repressió franquista	Lleida	15/01/1941
Albareda	Niubó	Ramon	39	Torregrossa	Repressió franquista	Lleida	27/02/1940
Bellart	Blanch	Ramon	37	Torregrossa	Repressió franquista	Lleida	09/10/1941
Bellmunt	Espart	Felip	48	Torregrossa	Repressió franquista	Lleida	17/05/1939
Brufau	Batallé	Mateu	36	Torregrossa	Repressió franquista	Lleida	16/01/1940
Brufau	Saltó	Ramon	33	Torregrossa	Repressió franquista	Lleida	17/01/1940
Capell	Bosch	Miquel	38	Torregrossa	Repressió franquista	Lleida	18/11/1941
Castaña	Bernal	Faust	37	Torregrossa	Repressió franquista	Lleida	26/06/1941
Curcó	Rubió	Ramon	54	Torregrossa	Repressió franquista	Lleida	17/05/1939
Falguera	Capdevila	Pere	35	Torregrossa	Repressió franquista	Lleida	17/05/1939
Farré	Vallès	Josep	54	Torregrossa	Repressió franquista	Lleida	29/11/1939

Farrés	Fontanet	Ramon	40	Torregrossa	Repressió franquista	Lleida	29/11/1939
Ginés	Segura	Serapi	39	Torregrossa	Repressió franquista	Lleida	21/05/1940
Huguet	Florensa	Pau	49	Torregrossa	Repressió franquista	Lleida	03/08/1940
Ibars	Rodés	Felip	52	Torregrossa	Repressió franquista	Lleida	29/11/1940
Miró	Prats	Mateu	44	Torregrossa	Repressió franquista	Lleida	21/05/1940
Not	Reig	Antoni	33	Torregrossa	Repressió franquista	Torregrossa	01/01/1944
Rubió	Solsona	Josep	39	Torregrossa	Repressió franquista	Lleida	21/05/1940
Solsona	Morlans	Josep	39	Torregrossa	Repressió franquista	Lleida	17/05/1939
Teixidó	Santaaulàlia	Andreu	24	Torregrossa	Repressió franquista	Lleida	03/08/1940
Vigatà	Simon	Marcel·lí	35	Torregrossa	Repressió franquista	Pamplona	31/01/1939
Escura	Ibach	Emili	32	Vilanova Bellpuig	Repressió franquista	Lleida	06/05/1939
Niubó	Tudela	Francesc	35	Vilanova Bellpuig	Repressió franquista	Lleida	01/06/1939
Sol	Ortiz	Josep	36	Vilanova Bellpuig	Repressió franquista	Santoña	01/03/1939
Gener	Puiggener	Josep	30	Vila-sana	Repressió franquista	Lleida	30/04/1940
Bosch	Abella	Josep Maria		Barbens	Repressió rereguarda	Lleida	20/08/1936
Rius	Tonijuan	Ramon	64	Barbens	Repressió rereguarda		22/01/1939
Clota	Mor	Miquel	50	Bell-lloc d'U.	Repressió rereguarda	Lleida	24/07/1936
Nadal	Guiu	Josep		Bell-lloc d'U.	Repressió rereguarda		
Calvet	Pachot	Josep Maria	59	Bellví	Repressió rereguarda	Lleida	07/11/1936
Calvet	Rovira	Rafael	23	Bellví	Repressió rereguarda	Lleida	07/11/1936
Colom	Farré	Manel	42	Bellví	Repressió rereguarda	Lleida	20/08/1936
Illa	Salvia	Pau	21	Bellví	Repressió rereguarda	Lleida	05/09/1936
Mas	Mor	Llorenç	68	Bellví	Repressió rereguarda	Lleida	06/09/1936
Reñé	Linares	Sebastià	27	Bellví	Repressió rereguarda	Pallerols del cantó	12/10/1937
Greoles	Carulla	Jaume	23	Castellnou Seana	Repressió rereguarda	Barcelona	27/05/1938
Montserrat	Simó	Pere	26	Fondarella	Repressió rereguarda	Mollerussa	07/04/1938
Pastó	Torres	Aleix	60	Fondarella	Repressió rereguarda	Mollerussa	07/04/1938
Serrano	Mata	Felip	60	Fondarella	Repressió rereguarda	Mollerussa	12/08/1936
Fabregat	Farré	Salvador	29	Golmés	Repressió rereguarda	Roní	26/02/1938
Prieto		Domingo		Linyola	Repressió rereguarda		
Salse	Rosal	Jaume	28	Linyola	Repressió rereguarda		31/03/1938
Burniol	Oriol	Joan	79	Miralcamp	Repressió rereguarda	Lleida	23/07/1936
Camps	Burniol	Joan	40	Miralcamp	Repressió rereguarda		30/12/1936
Carreras	Solé	Jaume	60	Miralcamp	Repressió rereguarda		27/12/1936
Jovells	Mirada	Joan	66	Miralcamp	Repressió rereguarda	Lleida	20/12/1936
Jovells	Culleré	Bartomeu	35	Miralcamp	Repressió rereguarda	Lleida	31/12/1936
Barbal	Cosan	Manuel	39	Mollerussa	Repressió rereguarda	Tarragona	18/01/1937
Capdevila	Balcells	Antoni	42	Mollerussa	Repressió rereguarda	Vimbodí	24/07/1936
Cirera	Prat	Josep	62	Mollerussa	Repressió rereguarda	Mollerussa	28/08/1936
Cirilio		Arnaldo		Mollerussa	Repressió rereguarda		
Collados	Guillén	Santiago	23	Mollerussa	Repressió rereguarda		25/02/1938
Font	Tulat	Joan	46	Mollerussa	Repressió rereguarda	Lleida	21/01/1937
Lluch	Farreny	Bartomeu	55	Mollerussa	Repressió rereguarda		24/09/1936
Niubó	Espinet	Projecte	53	Mollerussa	Repressió rereguarda	Barcelona	04/01/1937
Pío				Mollerussa	Repressió rereguarda		
Pons	Piera	Joan	36	Mollerussa	Repressió rereguarda		02/09/1936
Salvans	Colomines	Pius	58	Mollerussa	Repressió rereguarda	Mollerussa	03/09/1936
Suñé	Godia	Jaume	33	Mollerussa	Repressió rereguarda	Barbens	17/11/1938
Masbernat	Sedó	Josep	33	Palau Anglesola	Repressió rereguarda	Bell-lloc d'U.	22/04/1938
Masbernat	Bellmunt	Josep	68	Palau Anglesola	Repressió rereguarda	Bell-lloc d'U.	22/04/1938

Vilagrasa	Andreu	Pascual	63	Palau Anglesola	Repressió rereguarda	el Palau Anglesola	09/02/1937
Villarosa	Torrades	Jaume	25	Palau Anglesola	Repressió rereguarda		27/03/1938
Castells		Francesc	57	Poal	Repressió rereguarda	la Pobla de Segur	20/07/1936
Escolà	Prats	Jaume	34	Poal	Repressió rereguarda	Les Borges Blanques	03/10/1938
Macià	Barios	Ramon	43	Poal	Repressió rereguarda	el Poal	17/04/1938
Reñé	Sanfeliu	Josep	59	Sidamon	Repressió rereguarda		18/12/1936
Setó	Tella	Francesc	27	Sidamon	Repressió rereguarda		23/04/1938
Aldomà	Vidal	Jaume	25	Torregrossa	Repressió rereguarda	Lleida	21/09/1936
Aldomà	Vidal	Ramon	23	Torregrossa	Repressió rereguarda	Lleida	21/09/1936
Aldomà	Riera	Jaume	62	Torregrossa	Repressió rereguarda	Lleida	21/09/1936
Bartoló	Guiu	Ramon	31	Torregrossa	Repressió rereguarda		26/07/1936
Bartoló	Capell	Antoni	56	Torregrossa	Repressió rereguarda		26/07/1936
Campmajó	Balcells	Casimir	59	Torregrossa	Repressió rereguarda	Lleida	22/09/1936
Capell	Puig	Josep	43	Torregrossa	Repressió rereguarda		05/05/1938
Capell	Balanyà	Antoni	30	Torregrossa	Repressió rereguarda	Lleida	22/09/1936
Cortada	Piró	Narcís	33	Torregrossa	Repressió rereguarda		05/05/1938
Curcó	Badia	Josep	49	Torregrossa	Repressió rereguarda		05/05/1938
Fabregat	Brufau	Antoni	45	Torregrossa	Repressió rereguarda		05/05/1938
Fabregat	Brufau	Josep	29	Torregrossa	Repressió rereguarda	Lleida	21/09/1936
Garriga	Cortada	Jaume	68	Torregrossa	Repressió rereguarda	Lleida	21/09/1936
Gené	Inglés	Gabriel	84	Torregrossa	Repressió rereguarda		12/08/1936
Llobera	Reig	Francesc	30	Torregrossa	Repressió rereguarda		05/05/1938
Llobera	Boneu	Antoni	36	Torregrossa	Repressió rereguarda	Lleida	22/09/1936
Mir	Aldomà	Asensi	40	Torregrossa	Repressió rereguarda		15/08/1936
Not	Corberó	Francesc	64	Torregrossa	Repressió rereguarda	Lleida	21/09/1936
Pratdepaula	Miquel	Sebastià	33	Torregrossa	Repressió rereguarda		25/07/1936
Puig	Riera	Jaume	46	Torregrossa	Repressió rereguarda		05/05/1938
Puig	Capell	Pere	37	Torregrossa	Repressió rereguarda	Lleida	22/09/1936
Reñé	Piró	Jacint	26	Torregrossa	Repressió rereguarda		27/04/1938
Solsona	Capell	Llorenç	59	Torregrossa	Repressió rereguarda	Lleida	21/09/1936
Vall	Capell	Josep	33	Torregrossa	Repressió rereguarda		05/05/1938
Brufau	Martí	Senén	47	Vilanova Bellpuig	Repressió rereguarda	Barcelona	27/05/1938
Gasol	Massot	Josep	58	Vilanova Bellpuig	Repressió rereguarda	Lleida	15/11/1936