

**LÍNEAS DE INVESTIGACIÓN**

# Comunicación, Educación y Cultura: Un Campo a Explorar

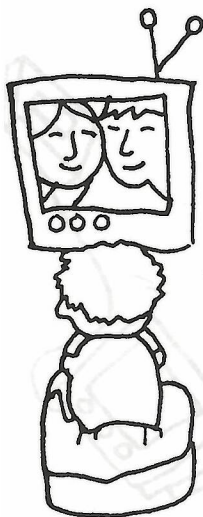
**M ó n i c a C u e r v o P r a d o s <sup>1</sup>**

Este texto aborda desde la mirada hermenéutica y la relación comunicación-pedagogía los caminos posibles que se están trabajando en la línea de investigación cultura del Grupo Procesos Comunicativos en el Ámbito Educativo.

This text boards from the hermeneutic sense and the relation communication-pedagogy the possible paths that are worked in the communication-culture of the Communication Processes in the Educative Contour Group.

<sup>1</sup> Comunicadora Social. Enfoque en Comunicación Educativa Universidad Javeriana. Maestría en Comunicación Universidad Javeriana. Profesora Facultad de Educación CUI. Facultad de Comunicación y lenguaje Universidad Javeriana. Facultad de Comunicación Social Universidad Santo Tomas. Programa de Preescolar Fundación Universitaria Monserrate.





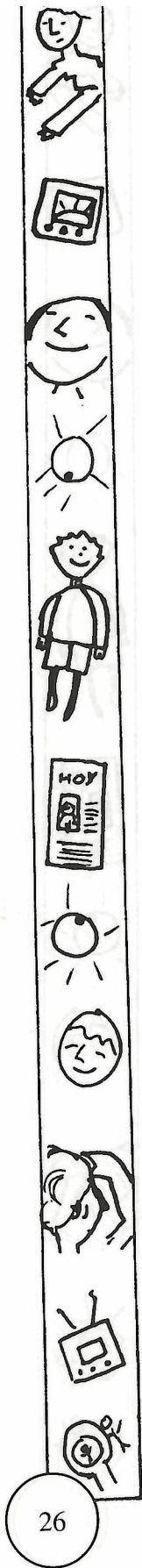
**E**l grupo Procesos Comunicativos en el Ámbito Educativo ha venido generando propuestas investigativas en dos campos específicos: las didácticas del lenguaje y las competencias comunicativas y Comunicación-Cultura. Este artículo localizará al lector en el segundo ámbito de trabajo, como una reflexión a los procesos desarrollados.

Esta línea centra su mirada filosófica en la hermenéutica y su mirada teórica en la corriente desarrollada por Paulo Freire en América Latina y desarrollada por autores como Guillermo Orozco, Mercedes Charles, el grupo CENECA en Chile con Valerio Fuenzalida a la cabeza, Francisco Gutierrez Pérez, Jorge Huergo y Jesús Martín Barbero, entre otros.

Específicamente, la línea se centró en la mirada del profesor Jesús Martín Barbero, quien retoma muchos de los antecedentes anteriormente citados, y se canalizó al esquema presentado por este autor en la Edición del año 1998 del texto *De los Medios a las Mediaciones*; en el cual plantea la relación entre Matrices Culturales y Formatos Industriales, entendidas las Matrices como aquellas que remiten a "la historia de los cambios en la articulación entre movimientos sociales y discursos públicos, y de estos con las modalidades de producción de lo público que agencian las formas hegemónicas de comunicación" (Martín-Barbero, 1998, pg.11), y los formatos como todas aquellas técnicas que como los medios de comunicación y tecnologías, desarrollan géneros como el cómic, la telenovela, el noticiero y demás.

Asimismo este esquema retoma "un eje sincrónico que va desde las Lógicas de producción a las Competencias de Recepción o usos y apropiaciones que los sujetos hacen de los discursos, textos y





formatos industriales y que articulan la relación entre tradición e historia y la actualización de la cultura que se manifiesta en las prácticas concretas, en la dimensión temporal que en la vivimos”(Cuervo, 2002,pg.26).

Este entrecruzamiento de los ejes diacrónico y sincrónico, plantea cuatro mediaciones que son: La Institucionalidad entendida como aquella que mira los “intereses y poderes contrapuestos, que dan pie a los discursos públicos, cuya hegemonía esta hoy paradójicamente al lado de los intereses privados” (Martín-Barbero, 1998, pg. 11), y que aglutina espacios y prácticas de poder como la familia, la escuela y la iglesia, entre otros. La Socialidad que “se genera en la trama de las relaciones cotidianas que tejen los hombres al juntarse”(Martín-Barbero, 1998, pg. 11), la Tecnicidad que está relacionada con los “operadores perceptivos y las destrezas discursivas, planteando un nuevo escenario: el de la globalización”(Martín-Barbero, 1998, pg. 11) y la Ritualidad que remite al “nexo simbólico que sostiene toda la comunicación: a sus anclajes en la memoria, sus ritmos, sus fuerzas, sus escenarios de interacción y repetición”(Martín-Barbero, 1998, pg. 11).

Así las cosas, el eje de trabajo implica múltiples responsabilidades enfocadas tanto hacia la mirada del tiempo como del espacio y la prácticas que en el campo comunicativo educativo circundan. Se anota que este enfoque no cierra el campo educativo al aula, sino que desde los diferentes ámbitos que recorre la educación como lo son el hogar, la ciudad, el recreo, etc visualiza las prácticas sociales y las remira a la luz de la reflexión pedagógica.

Se precisa que la mirada pedagógica que esta línea desarrolla, se centra en la mirada hermenéutica, desde la cual la comprensión del campo educativo implica descubrir que los alumnos como el profesor mismo, que “no son entidades abstractas ni aisladas, sino situadas en un horizontes histórico y sociocultural que define su existencia y el sentido de cada uno, sus intereses, sus hechos y sus esperanzas”(Florez, 2001, pg. 170.







el tatuaje, la pertenencia a grupos, sectas, clubes y tendencias muestran las diversas identidades y miradas a un sujeto complejo que se entremezcla entre miedos, tensiones, gustos y nociones culturales esenciales de analizar detrás de las relaciones entre formatos industriales-matrices culturales , lógicas de producción y competencias de recepción" (Cuervo, 2002, pg. 48) .

Por esto, se ahonda específicamente desde la mirada hermenéutica en la pedagogía, en el campo de la Pedagogía Lúdica, que esboza "un nuevo mapa orientador apoyado en los planteamientos de los nuevos paradigmas emergentes desde los contextos de la cultura occidental hasta la cultura oriental; es decir, cualquier tipo de transformación cultural o social, deberá implicar necesariamente tanto en el educador como en el educando un cambio de conciencia y un proceso alternativo de transformación social-institucional" (Jiménez, 2001, pg. 70).

Esta pedagogía lúdica que se interrelaciona con la mirada tanto cultural como estética anteriormente precisada se basa en "una concepción de cerebro total o acción de masas como plantea la teoría de Ned Herrmann de los cuatro cuadrantes. Las teorías de cerebro total de Herrmann están basadas en la integración de los enfoques del cerebro triádico y de las especializaciones hemisféricas (Hemisferio izquierdo-hemisferio derecho). Para este autor, además de las mitades izquierda y derecha del neo-cortex se debe incluir una división para el sistema límbico originando de esta forma dos nuevas mitades. De esta forma el nuevo modelo del cerebro total de Hermann se puede representar gráficamente como un mapa fisiológico de forma circular, que se divide en cuatro modos conscientes de conocer, cada uno de sus propias funciones y conductas interdependientes" (Jiménez, 2001, pg. 89)

La operatividad de un currículo lúdico u otro, apropiándose de los conceptos anteriores, tiene una alta simplicidad, "pues sólo basta con ubicar en los cuatro cuadrantes los núcleos problemáticos u holoarquías pertinentes a los diferentes conocimientos y saberes de las distintas disciplinas o ciencias que le hablan a determinada área o asignatura programática. Lo ante-

rior se hace sin tener que recurrir a las herramientas didácticas de la tecnología educativa (objetivos-contenidos-logros, etc), que no permiten una visualización holística de la complejidad humana" (Jiménez, 2001, pg. 96).

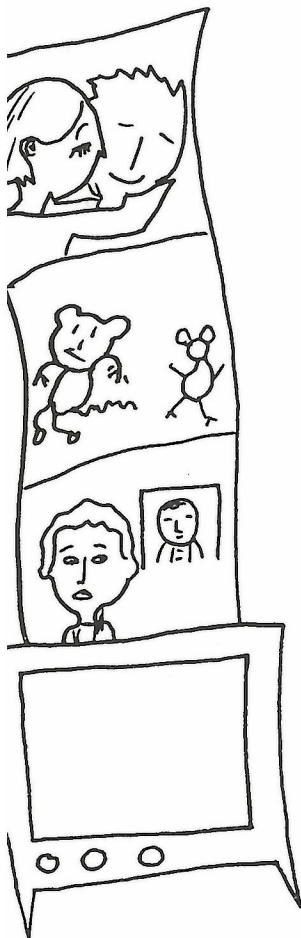
En este orden de ideas, por lo anterior debe tenerse en cuenta la especificidad, la singularidad y la pertinencia de cada cuadrante en el siguiente sentido:

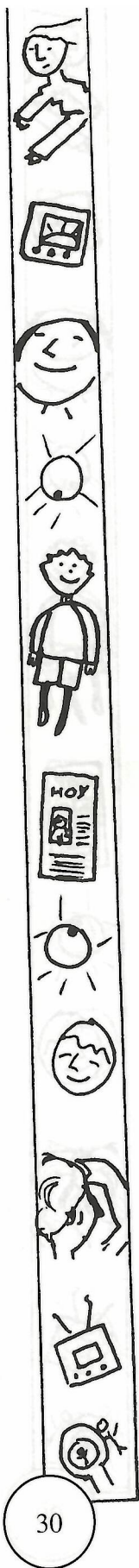
Para el cuadrante superior derecho se debe precisar lo observable, lo mensurable, lo superficial, es decir, en otras palabras lo conductual (descripciones externas); en el cuadrante superior izquierdo, lo no observable a simple vista, es decir toda la problemática humana, relacionada con la interioridad como son: los valores, las emociones, la psique, los lapsus y el desarrollo de la conciencia, etc. Para Wilber los sentimientos sólo pueden experimentarse desde dentro. Cuando usted experimenta un estado de alegría interior, describe esos sentimientos en términos íntimos, personales, emocionales y subjetivos.

El cuadrante inferior izquierdo corresponde a lo cultural, no entendido como un conjunto de saberes espirituales y materiales que distinguen a una sociedad de otra, sino como lo plantea Wilber, al referirse a un conjunto de significados, valores e identidades interiores que compartimos con quienes participamos de una comunidad similar a la nuestra, ya se trate de una comunidad trivial, de una comunidad racional o mundial. En este sentido también es fundamental entender el concepto de práctica cultural que se interioriza como mecanismo de percepción o de acción según Pierre Bordieu.

El cuadrante inferior derecho corresponde a lo social, dentro de un espacio fundamentalmente atravesado por las relaciones y el lenguaje; por las formas materiales e institucionales externas de la comunidad.

La visión anterior corresponde a un planteamiento holístico que lo que intenta es rescatar la complejidad humana en toda su dimensionalidad tanto externa como interna; en la cual los currículos tradicionales han sido erráticos e insuficientes en sus fundamentos y principios





que sólo le dan importancia a lo superficial-conductual, descuidando en forma alarmante aquellos cuadrantes que implican profundidad-interpretación y diálogo como son los correspondientes a la espiritualidad y a la conciencia humana.

Desde las perspectivas anteriores es necesario plantear un mapa holoárquico de territorios orientadores de una nueva pedagogía lúdica transpersonal (desde la praxis), la cual deber ser apropiada por el docente para que pueda lograr entender y comprender el concepto de integralidad y de desarrollo humano en el cual la lúdica, el juego, el cuerpo, la autorrealización, la autoconciencia, deben de ser los pilares de soporte de dicha propuesta que logrará realmente procesos de transformación a nivel de la integralidad humana”(Jiménez, 2001, pg. 98).

Desde lo anterior, la línea ha guiado sus investigaciones hacia dos campos el documental y el histórico, a nivel documental ha desarrollado Estados del Arte sobre las investigaciones desarrolladas por las facultades de educación en los siguientes ejes temáticos: la historia del juego, la lúdica y el juguete, las investigaciones en comunicación y educación, estética y lúdica y la aplicación de nuevas tecnologías en los procesos de educación especial. Dentro de la mirada histórica, la línea se ha centrado en una investigación en convenio con el CIUP de la Universidad Pedagógica Nacional sobre el espacio público en el siglo XIX. De igual manera, se anota que a parte de los investigadores de la línea, los estudiantes de últimos semestres se han vinculado a la línea desde monografías de grado (estados del arte sobre pedagogía lúdica y pedagogía lúdica y síndrome de down y estudio histórico sobre la pedagogía lúdica en los años 90)

El sentido de este trabajo interdisciplinar es generar reflexiones que saquen a la luz prácticas sociales que puedan desde la comprensión del horizonte de sentido del otro, aportar a los procesos pedagógicos tanto a nivel de preescolar como básica primaria, bachillerato y educación superior, sin olvidar que los tránsitos temporales y especiales y los entrecruzamientos generacionales son un campo de trabajo que es necesario abordar desde lo pedagógico, ya que de no

