

RUTA MITOLÓGICA POR LOS PALACIOS DE ROMA¹

ANTONIO RAMÓN NAVARRETE ORCERA

IES San Juan de la Cruz (Úbeda, Jaén)

anavarrete@ubeda.uned.es

Resumen

Se trata de un recorrido por la pintura mitológica (bien en fresco, bien en óleo) que decora los techos y paredes de más de una veintena de palacios y villas de la ciudad de Roma, pertenecientes a los siglos XVI-XIX. La ruta tratará de conjugar, en lo posible, el tiempo y el espacio, comenzando por la Villa Farnesina del Cinquecento y terminando por la Villa Torlonia del Ottocento. Y ofrecerá, además, un elenco de imágenes, en gran parte inéditas.

Palabras clave

Frescos, pintura al óleo, mitología, iconografía, Roma, palacios, Renacimiento, Barroco, Neoclasicismo.

Abstract

For the present study we have selected a line-up of more than twenty Rome palaces which are laid out across its geography and framed in a wide chronology (16th to 19th century), analysing its fresco or oil paintings. We have tried to combine, whenever possible, time and space, beginning with the Renaissance Villa Farnesina and finishing with the Neoclassical Villa Torlonia. Most of the pictures include have never been published previously.

Key words

Frescoes, Oil Painting, Mythology, Iconography, Rome, Villa, Palaces, Renaissance, Baroque, Neoclassicism.

¹ Este trabajo es una adaptación de la conferencia que impartí el 16 de junio de 2014 en la Real Academia de España en Roma, «Percurso mitológico per i palazzi di Roma», invitado por su director D. José Antonio Bordallo.

El tema del presente artículo forma parte de un proyecto más amplio², que pretende estudiar la pintura mitológica contenida en los palacios y villas italianos, desde el Renacimiento hasta el siglo XX. Aunque la base del trabajo son los personajes mitológicos, me ha parecido conveniente incluir también los históricos (de las antiguas Grecia y Roma, fundamentalmente) y alegóricos, por estar muy relacionados con los primeros; de hecho, en numerosos techos, paredes y frisos es frecuente verlos entremezclados, formando un conjunto interdependiente.

Centrándonos en los palacios de Roma —y antes de comenzar la ruta en cuestión—, me gustaría aportar unos datos generales³ sobre edificios, pintores y temas. De los siglos XV-XIX contabilizamos 90⁴ palacios y villas (70 palacios y 20 villas); trabajando en ellos o presentes en museos hallamos 250 pintores⁵. Los temas tratados superan los 400, en su mayoría mitológicos⁶; el elenco de temas y personajes es mucho mayor en frescos que en pintura de caballete⁷.

Los tres personajes mitológicos más representados son, sin duda, Venus, Hércules y Júpiter, seguidos de cerca por Baco, Apolo y Diana. A ellos, por supuesto, hay que añadir las escenas mitológicas consagradas por la historia del arte⁸, en las que los mencionados dioses toman parte. De

² La primera aportación se puede encontrar en esta misma revista, «Los frescos mitológicos de la villa italiana Vertemate Franchi (Puro, Sondrio, Lombardia)», *Thamyris*, 3 (2013) págs. 279-300.

³ Aunque no sean completamente definitivos, creo que dan una idea aproximada de lo existente en la ciudad.

⁴ En su mayoría son construidos en el siglo XVI. En concreto, 5 del XV, 45 del XVI, 25 del XVII, 10 del XVIII y 5 del XIX.

⁵ De ellos 135 pertenecen al primer grupo y 115 al segundo. Sólo 35 realizan a la vez frescos y cuadros. Por estilos artísticos los agrupamos en: renacentistas (45), barrocos (53), neoclásicos (33) y del siglo XX (4).

⁶ Exactamente, 263 mitológicos, 83 históricos y 72 alegóricos

⁷ De esta última están ausentes 92 temas mitológicos, 44 históricos y 55 alegóricos. Por su parte, en la pintura de caballete se tratan temas ausentes en los palacios: 7 mitológicos, 17 históricos y 4 alegóricos.

⁸ Por orden de frecuencia anotamos las 30 primeras: 1) *Galatea* (22 y 6 cuadros); 2) *Venus y Adonis* (21 y 11 cuadros); 3) *Baco y Ariadna* (20 y 8 cuadros); 4) *Amor y Psique* (18, 6 cuadros y 4 ciclos); 5) *Apolo y Dafne* (16 y 6 cuadros); 6) *El juicio de Paris* (16 y 2 cuadros); 7) *Apolo en el carro del Sol* (14 y 4 cuadros); 8) *El Parnaso* (12 y 3); 9) *La Aurora* (11 y 3 cuadros); 10) *Marte y Venus* (12 y 1 cuadro); 11) *Diana y Endimión* (10 y 3 cuadros); 12) *Orfeo y Eurídice* (10 y 3 cuadros); 13) *El rapto de Helena* (8 y 4 cuadros); 14) *Apolo y Marsias* (8 y 1 cuadro); 15) *Diana y Calisto* (7 y 2 cuadros); 16) *Perseo y Andrómeda* (7 y 3 cuadros); 17) *Leda y el cisne* (7 y 2 cuadros); 18) *El rapto de Proserpina* (7); 19) *Latona y los campesinos licios* (6 y 2 cuadros); 20) *Diana y Acteón* (6 y 2 cuadros); 21) *Salmacis y Hermafrodito* (6 y 2 cuadros);

los personajes históricos⁹ destacan Rómulo¹⁰, Alejandro Magno y Cleopatra. Y de los alegóricos¹¹, los Elementos¹² y las Estaciones¹³, con diferencia.

Si clasificamos los mitos por siglos, hallamos algunos datos significativos:

1) En el siglo XVI dominan los ciclos pictóricos: Amor y Psique, Hércules, Baco, Júpiter y Calisto, Polifemo y Galatea, Perseo, Eneas, Aquiles, Alejandro, Rómulo, Escipión el Africano, historia de la antigua Roma, guerras púnicas.

2) En el siglo XVII se realizan también algunos ciclos (de historia romana, de Hércules –estucos–, de la *Eneida*) y son frecuentes escenas como *Apolo en su carro* (4 frente a 2 del XVI), *Aurora en su carro* (3), *Galatea en su carro* (3), *El Tiempo descubre a la Verdad* (3).

3) En el siglo XVIII junto a los ciclos (Amor y Psique, Ganimedes, *Eneida* (2), Hércules, Hermafrodito, divinidades atmosféricas) encontramos escenas de Triunfos (Artes, Prosperidad, Venus, Galatea), de Apolo en su carro (3) o Baco y Ariadna.

4) En el siglo XIX abundan las decoraciones pompeyanas, ciclos de Ceres (historia del rapto de su hija), Amor y Psique, escenas de Apolo con las Musas o las Horas, de Triunfos de Hércules o Venus, de alegorías (Sueño, Tragedia, Poesía) y de historia romana.

22) *Dédalo e Ícaro* (6 y 2 cuadros); 23) *Flora* (6 y 2 cuadros); 24) *Dánae y la lluvia de oro* (7 y 1 cuadro); 25) *Neptuno y Anfitrite* (6 y 1 cuadro); 26) *Júpiter e Ío* (6, 1 cuadro y un ciclo); 27) *Pan y Siringe* (5 y 3 cuadros); 28) *La caída de Faetón* (5); 29) *Hércules y Ónfale* (4 y 2 cuadros); 30) *La muerte de los nióbidas* (4 y 2 cuadros).

⁹ La lista de los 15 más frecuentes sería: 1) Rómulo (8 y 1 cuadro); 2) *El rapto de las sabinas* (6 y 2 cuadros); 3) *Alejandro Magno* (6, 1 cuadro y 2 ciclos); 4) *Marco Antonio* (3); 5) *Cleopatra* (5); 6) *Escipión* (5 y 1 cuadro); 7) *Clelia* (5); 8) *Julio César* (4); 9) *Coriolano* (3 y 2 cuadros); 10) *Escévola* (3); 11) *Sócrates* (3); 12) *Lucrecia* (2 y 1 cuadro); 13) *Esopo* (2 y 1 cuadro); 14) *Homero* (2); 15) *Virgilio* (2).

¹⁰ Personaje a medio camino entre la leyenda y la historia. En este estudio consideramos mitológicos los hechos acaecidos hasta Rómulo.

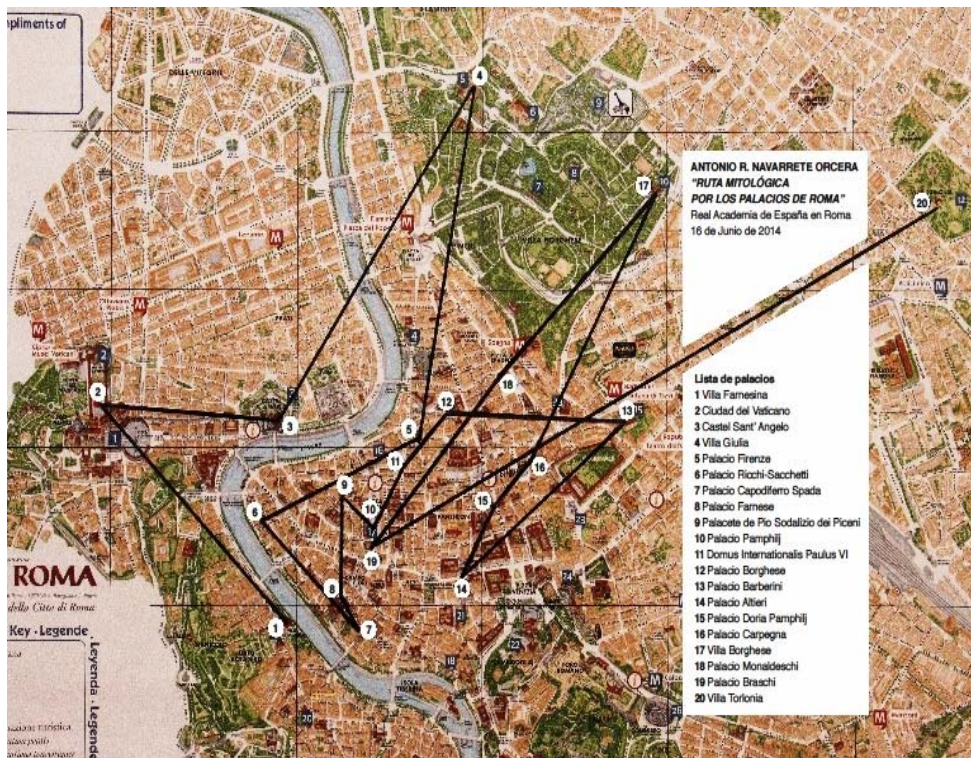
¹¹ La lista de los 15 más frecuentes sería: 1) *Los Elementos* (9 y 2 cuadros); 2) *Las Estaciones* (8 y 3 cuadros); 3) *La Fortuna* (5 y 1 cuadro); 4) *El Tiempo* (4); 5) *La Música* (3 y 1 cuadro); 6) *Roma* (3); 7) *La Verdad* (3); 8) *La Fama* (3); 9) *La Paz* (2); 10) *La Justicia* (2); 11) *La Virtud* (2); 12) *La Poesía* (2); 13) *La Noche* (2); 14) *El Día* (2); 15) *La Perseverancia*.

¹² En general, la Tierra es representada por Cibebes, Ceres, Saturno (XVI), Plutón (XVI). El Agua, por Neptuno, Baco (XVI), Venus (XVII). El Fuego, por Vulcano, Venus (XVI), Venus y Vulcano (XVII). El Aire, por Juno, Juno ante Eolo (XVII), Ceres (XVI).

¹³ La Primavera suele ser representada por Flora: el Verano, por Ceres o Apolo (XVIII); el Otoño, por Baco; el Invierno, por Vulcano.

Significativos también son los datos relativos a los propietarios de palacios. La pintura mitológica realizada en palacios tiene un valor añadido —frente a la pintura de caballete, por ejemplo—: la existencia de un propietario determinado y la ubicación en un espacio fijo le da más vida y la carga de un mayor simbolismo. Pues bien, la mayor parte de los propietarios de Roma pertenecen al estamento eclesiástico (53), en concreto, a cardenales —de ellos trece llegaron a ser papas— y a sus familiares. A la nobleza pertenecen 31 y a la burguesía, 6.

Para la presente ruta he seleccionado un elenco de veinte palacios¹⁴, distribuidos por toda la ciudad y encuadrados en una amplia cronología (siglos XV-XIX), tratando de conjugar, en la medida de lo posible, el tiempo y el espacio. Comenzaremos por la renacentista villa Farnesina y concluiremos en la neoclásica villa Torlonia



1. Trazado de la ruta mitológica por los palacios de Roma

1. Villa Farnesina (via della Lungara, 10)

Es uno de los edificios más representativos del Renacimiento italiano, situado en el barrio del Trastévere, frente al palacio Corsini. Sencilla y ar-

¹⁴ Son aquellos palacios en que se nos ha permitido la visita y la toma de imágenes. A los propietarios, públicos y privados, quiero enviarles desde aquí mi gratitud.

mónica, consta de un bloque central, del que arrancan a ambos lados dos alas menores y un bello jardín, por donde se entraba a la villa en su origen. Fue construida por Baldassarre Peruzzi (1505-1511) para Agostino Chigi (1466-1536), un rico banquero sienés. En 1577 fue adquirida por el cardenal Alessandro Farnese, del que recibió su nombre actual; su pretensión de unir la villa con el palacio Farnese, mediante una gran galería que atravesara el río Tíber y la via Giulia, como sucede en Florencia con el palacio Pitti y la galería de los Uffizi, resultó fallida. En 1714 pasó a los Borbones y a finales del siglo XIX la ocupó el embajador español Bermúdez de Castro, duque de Ripalta, que se encargó de la restauración de los frescos. Desde 1928 es propiedad del Estado y hoy alberga la *Accademia Nazionale dei Lincei*, un centro interdisciplinar de ciencias físicas y morales.

En la decoración interior, llevada a cabo entre 1510 y 1519, participaron los mejores pintores del momento: Peruzzi, Rafael, Sebastiano del Piombo, Sodoma, Giulio Romano y discípulos. Los techos de cinco salas están repletos de frescos de temática mitológica.

La primera es la sala de Galatea. Es el vestíbulo principal, al que se accede directamente desde la zona de la billetería. Se llama así por el famoso fresco de la pared *El triunfo de Galatea* (1511-12), realizado por Rafael. Contiguo a éste se halla otro fresco, *Polifemo* (1512), de Sebastiano del Piombo, autor también de los lunetos, inspirados en las *Metamorfosis* de Ovidio. La bóveda, obra de Baldassarre Peruzzi (1511), es un compendio de planetas, signos zodiacales y constelaciones; se cree representa la posición de las estrellas en el momento del nacimiento de su primer propietario, Agostino Chigi (28 de noviembre de 1466).

La segunda sala es la Galería (o logia) de Psique. Restaurada recientemente, fue pintada en 1518 por Rafael y sus discípulos (Giulio Romano¹⁵, Francesco Penni¹⁶, y Udine, autor de los festones de flores, que separan las escenas). Relata en 12 escenas, situadas en las pechinas y la bóveda, algunos episodios de la historia de Amor y Psique, según *El asno de oro*¹⁷ de Apuleyo. En general, se privilegian más los últimos episodios, contenidos en el libro VI (nueve escenas). Aquí reproducimos la tercera escena, *Venus, Ceres y Juno* (*Asno de oro* V 31): tras enterarse Venus de la relación de su hijo con Psique, se encuentra con Ceres y Juno, a quienes les pide, furibunda, que la ayuden a encontrarla. Las diosas intentan calmarla y hacerla entrar en razón: no puede prohibir a su hijo lo que ella misma siembra en

¹⁵ A él se atribuyen las escenas de *Amor y las Gracias*, *Ceres y Juno*, *Venus sobre el carro*, *Psique y Venus*, *Amor y Júpiter*..

¹⁶ A él se atribuyen las escenas *Mercurio*, *Venus y Júpiter*; *Mercurio y Psique*.

¹⁷ Esta obra latina se publica por primera vez en 1469 y es traducida al italiano por Boiardo en 1517, el mismo año de ejecución de la bóveda.

los demás. Las diosas, temerosas de los dardos del dios, defienden la causa del joven, pero Venus, “indignada de verlas tomar a broma las ofensas de que era objeto, las deja plantadas y se ve a la suya. Acelera el paso en dirección al mar”. De las cuatro pruebas a que fue sometida Psique sólo se representa la última.



II. 2. *Venus, Ceres y Juno*, galería de Psique, villa Farnesina

La sala del friso, que suele pasar desapercibida al público, contiene un estrecho friso de unos 30 cm de ancho, en la parte superior de las paredes, con interesantes episodios mitológicos, realizados por Baldassarre Peruzzi (Ancaiano 1481-Roma 151) en torno al 1508. Se presentan agrupados en forma de ciclos (los trabajos de Hércules, la disputa musical de Apolo y Marsias, la caza del jabalí de Calidón, Orfeo y Eurídice), sin solución de continuidad. Las figuras se disponen como en los sarcófagos antiguos y las escenas están separadas por árboles o arbustos.



Il. 3. *Hércules lucha con dos centauros*, Peruzzi, sala del friso

El salón de las perspectiva, situado en el primer piso y diseñado por Peruzzi (1519), contiene también un friso de escenas mitológicas (15) en torno a las paredes, inspiradas, en general, en historias amorosas, como *Deucalión y Pirra*. Sobre las puertas y ventanas se disponen figuras de dioses y en la zona de las ventanas se intercalan las Musas. La gran chimenea exhibe un fresco de *La fragua de Vulcano*.

Por último, en el dormitorio principal, pintado en 1519 por Giovanni Antonio Bazzi, llamado el Sodoma (1477-1549), se representan, en las paredes, algunos episodios de la vida de Alejandro Magno; y en la bóveda, grutescos y nuevas escenas mitológicas.

2. Ciudad del Vaticano

Entre los distintos edificios y museos que lo componen distinguiremos aquellos que contienen decoraciones mitológicas, aunque no todos se pueden visitar¹⁸. Comenzando por la Basílica de San Pedro, sorprende encontrar en el mayor templo de la cristiandad escenas mitológicas. Estas se hallan en la puerta de bronce (la tercera de las cinco que componen el vestíbulo) que Filarete (1400-1469) realizó para el papa Eugenio IV entre 1433 y 145. Es uno de los primeros intentos por recuperar la cultura clásica, en forma y contenido, aunque siempre bajo claves alegóricas y morales. Además de los cuatro grandes paneles, que son una exaltación de las figuras de San Pablo y San Pedro, se disponen entre roleos vegetales pequeñas escenas —en torno a 80—, de las que casi la mitad representan temas mitológicos o de historia antigua. De las *Metamorfosis* (o su versión medieval de *Ovidius moralizatus*) parecen derivarse la mayoría (42). Reproducimos aquí

¹⁸ Algunos museos, aunque visitables, cierran temporalmente. El horario de cierre, además no es el mismo para todos. Por ejemplo, el Museo Pío-Clementino está abierto hasta las 12 de la mañana.

la de *Hera pone los ojos de Argos al pavo real*: en realidad, son dos escenas: en la parte inferior Mercurio está a punto de cortar la cabeza de Argos; y en la superior, Juno está sacando los ojos de la cabeza de Argos para ponérselos a su ave emblemática, el pavo real; un poco más adelante se representa el momento anterior: *Mercurio duerme con su flauta a Argos mientras custodia a Ío*. Otras escenas recogen temas pastoriles (inspirados en las *Églogas* de Virgilio), *Fábulas* de Esopo, historias de la antigua Roma y efigies de emperadores (14). En la mayor parte de los casos, Filarete se inspira en sarcófagos y relieves antiguos. Cuando la basílica fue reconstruida bajo Paolo V, a inicios del siglo XVII, estas mismas puertas se volvieron a recolocar.



Il. 4. *Hera pone los ojos de Argos al pavo real*, puerta de Filarete, Basílica de San Pedro

Otro edificio a destacar es el Casino de Pío IV, situado en medio de los jardines vaticanos y destinado a representación y recreo. Iniciado por Paolo IV en 1558, bajo proyecto de Pirro Liborio¹⁹, fue terminado por Pío IV. Desde 1994 acoge la Academia Pontificia de Ciencias Sociales, fundada por Juan Pablo II. Consta de una logia y un palacete, cuyas fachadas fue-

¹⁹ Erudito intérprete de las imágenes de la antigua Roma, autor del *Libro delle antichità di Roma* (1553).

ron decoradas, además de por estatuas clásicas, por numerosos estucos de tema mitológico, según programa iconográfico del mismo Liborio.

Los Museos Vaticanos ocupan un complejo de más de veinte espacios. Seleccionando aquellos que contienen frescos o esculturas de tema clásico, hay que citar el Museo Pío-Clementino (conocidas obras de arte clásico), el Museo Etrusco (cerámica griega), El Museo Chiaramonti (esculturas clásicas), el Museo Gregoriano Profano (grupo *Atenea y Marsias*), la Sala de la Biga (*Discóbolo*), el Apartamento Borgia (cinco salas contiguas con frescos mitológicos renacentistas), la Stufetta del cardenal Bibiena (baño privado con frescos sobre la historia de Venus, que hoy se conservan en el Ermitage) y las Estancias de Rafael (grandes frescos de *La escuela de Atenas* y *El Parnaso*; en los vértices de este último aparece la escena *Apolo y Marsias* y debajo, el monocromo *Augusto impide que el manuscrito de la Eneida sea quemado*).

3. Castel Sant'Angelo

Situado a orillas del río Tíber y a poca distancia del Vaticano, esta mole de forma circular es hoy un museo nacional con cinco niveles. Fue iniciado por el emperador Adriano en el año 123 d. C. para que le sirviera de mausoleo a él y a su familia. Siglos después se convirtió en una fortaleza cristiana, donde los papas pasaban el verano. Su nombre actual proviene del año 590, cuando, durante una gran epidemia de peste que asoló la ciudad de Roma, el papa del momento, Gregorio I, vio al arcángel San Miguel sobre la cima del castillo envainando una espada e interpretó esta aparición como el final de la peste; en agradecimiento se erigió una estatua al arcángel; la que hay actualmente, de bronce, se hizo en 1753 sobre un boceto de Bernini.

La primera sala que se decora con temas mitológicos es la *stufetta* de Clemente VII (1523-1534), atribuida a Giulio Romano o, más recientemente, a Giovanni da Udine, que trabajaría aquí (1525-27 y 1530-32) después de terminar la villa Madama. Entre 1543 y 1548 son creados por el papa Paolo III (1543-1549), un humanista que quiso emparentarse con Adriano, los nuevos apartamentos papales –en el tercer nivel-, llamados farnesianos. En la decoración, que abarca diversos ambientes, participan numerosos pintores, dirigidos por Luzio Romano y Perin del Vaga. En la loggia Siciolante da Sermoneta representó (1543-1544) varios episodios de la vida de Adriano. La sala de Apolo (visitable), iniciada por Perin del Vaga y terminada por Domenico Zaga en 1548, representa, entre grutescos, diez episodios famosos del dios en cuestión: seis en la bóveda y cuatro en las paredes. De estos últimos seleccionamos el de *Apolo y Neptuno construyen las murallas de Troya*, tan poco representado en el arte. Laomedonte, uno de

los primeros reyes de Troya, pidió a Apolo y Neptuno que construyeran los muros de la ciudadela, pero al negarse a pagar el salario convenido, atrajo sobre su país todo tipo de calamidades²⁰; es curioso el detalle iconográfico de las piedras colocándose espontáneamente en su sitio, impulsadas, al parecer, por el sonido de la lira de Apolo, que nos recuerda la construcción de las murallas de Tebas a manos de Anfión y Zeto.

En el cuarto nivel está la sala Paulina, donde se recibía a embajadores y visitantes ilustres, pintada también por Perin del Vaga entre 1545 y 1547. Se pretende exaltar la figura del papa Farnese a través de la figura de Alejandro Magno. Desde aquí se accede a las salas de Perseo y de Amor y Psique, decoradas ambas por Perin del Vaga. En el quinto nivel se encuentra la biblioteca y la sala del Adrianeo.



II. 5. *Apolo y Neptuno construyen las murallas de Troya, Castel Sant'Angelo*

4. **Villa Giulia** (piazzale di Villa Giulia, 9)

Es un ejemplo de villa renacentista extraurbana. Hoy está inserta en la ciudad y alberga, desde 1889, el Museo Nacional Etrusco, con una interesante colección de sarcófagos, esculturas, cerámica y orfebrería. Fue construida para el papa Giulio III entre los años 1550 y 1555 por el arquitecto Vignola. A mediados del *Cinquecento* era considerada la «octava maravilla del mundo» por su simbiosis de naturaleza y arquitectura. El programa iconográfico de las salas de la planta baja está estrechamente ligado a la cultura de su tiempo y a la figura del papa, cuyo apellido «Del Monte» parece reflejarse en las escenas de bacanales — desarrolladas en bosques y

²⁰ Entre otros, cf. Ovidio, *Metamorfosis* XI 200-221.

montes— que vemos en el techo de la sala norte —donde se compran las entradas—, pintado por Prospero Fontana (1512-1597).

La sala de la derecha, la actual biblioteca, decorada por Taddeo Zuccari (S. Angelo in Vado 1529-Roma 1566), tiene una estructura similar: cuatro escenas mitológicas, cuatro virtudes teologales y un bajorrelieve central. Reproducimos *La danza de las ninfas en torno a Diana*: Mercurio, a la derecha, escondido en un árbol, observa la escena; en lo alto, el carro del Sol, precedido de una figura enigmática, que podría ser el Tiempo; las figuras de las danzarinas cogidas de las manos parecen inspiradas en un relieve de mármol romano del siglo II d. C. (72X188), denominado *Danzarinas Borghese* y conservado en el Museo del Louvre.



Il. 6. *La danza de las ninfas en torno a Diana*, biblioteca, villa Giulia

Pasando a la logia semicircular que da al jardín, encontramos nuevos personajes mitológicos en las paredes. En otras dependencias del interior, que no son visitables, continúa la decoración mitológica.

5. Palacio Firenze (piazza Firenze, 27)

Se encuentra en pleno centro, en la zona de Campo Marzio. Desde 1926 es la sede de la *Società Dante Alighieri*, el equivalente a nuestro Instituto Cervantes. Primero el palacio perteneció a la familia Del Monte, de la que formaba parte el papa Giulio III (1550-1555). Después pasó a los Medi-

ci de Florencia (de ahí su nombre), en concreto al cardenal Ferdinando de Medici, que quiso hacerse en el palacio un *studiolo* similar al que su hermano Francisco I tenía en el palacio Vecchio de Florencia.

El *studiolo* se encuentra en la segunda planta y ocupa dos pequeñas salas, la de las Estaciones y la de los Elementos, repletas²¹ de decoración mitológica, que realizó Jacopo Zucchi²² (Florencia 1541-c. 1590) entre 1574 y 1575. En la primera, además de las estaciones, se representan los signos zodiacales, siguiendo la tradición de los *Catasterismos* de Eratóstenes, según los cuales el origen de toda constelación es un episodio mitológico.

El esquema decorativo del techo de la sala de los Elementos es similar al anterior, pero más rico y variado. Quizá el referente más cercano sea la sala de los Elementos que pintó Vasari en el palacio Vecchio de Florencia. Trata de la separación de los Elementos del Caos por parte de Demogorgón, un personaje inspirado en la *Genealogía de los dioses paganos* de Boccaccio²³. El recuadro central es *Demogorgón*²⁴, *la Naturaleza y la Eternidad*: Demogorgón es representado con barba y cabellos níveos, envuelto en niebla, creando dos figuras, una masculina y otra femenina, que podrían aludir a dos principios cósmicos; a la izquierda, la Naturaleza o la Tierra²⁵ es representada por una mujer que exprime leche de su seno, rodeada de *putti* y seis animales (león, elefante, dromedario, caballo, macho cabrío y jabalí); la figura de la derecha, con un aro en la mano y rodeada de cuatro *putti*²⁶, simboliza a la Eternidad o al Tiempo. En los recuadros laterales se representan los distintos elementos: el Fuego a través de *La caída de Vulcano en Lemnos*, la Tierra a través del *Rapto de Proserpina*, el Agua a través de *Neptuno en su carro*, y el Aire a través de *Juno e Iris*. Cada escena es flanqueada por dos divinidades; en el caso del Agua, por *Anfitrite y Galatea*, que aquí reproducimos.

²¹ Sólo se conservan los frescos de las bóvedas; los de las paredes se han perdido.

²² Hasta principios del siglo XX se creía que los autores eran Prospero Fontana y Francesco Primaticcio.

²³ Demogorgón es, en realidad, una transcripción errónea de Lactancio Plácido.

²⁴ Su postura contorsionada se asemeja a los desnudos de Miguel Ángel en la Capilla Sextina y a las personificaciones del Día y el Crepúsculo de la iglesia de San Lorenzo en Florencia.

²⁵ *Ops* en latín, que también simboliza a la Abundancia. A esta diosa los Medici le tenían especial aprecio, como demuestra la sala que se le dedicó también en el palacio Vecchio.

²⁶ Los cuatro *putti* parecen aludir a los cuatro metales: oro, plata, cobre y hierro.



II. 7. *Demogorgón, la Naturaleza y la Eternidad*, sala de los Elementos, palacio Firenze



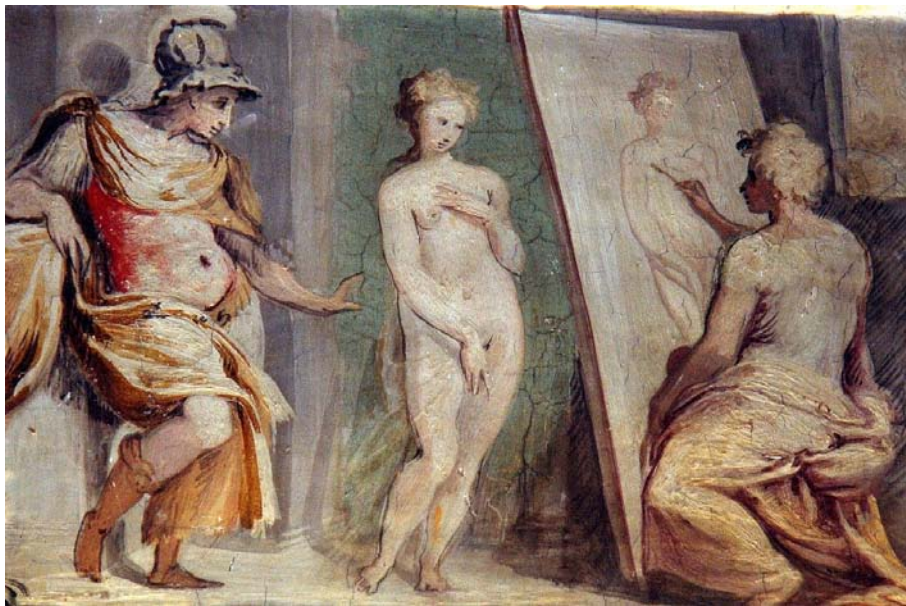
II. 8. *Galatea*, sala de los Elementos, palacio Firenze

Destacamos también tres ambientes de la planta baja (loggia, camerino de los Continentes y sala del Granduque) que decoró Prospero Fontana decoró, entre 1553 y 1555. Y en la primera planta, un gran techo al óleo con *Las Piérides* (1553-1555), de autor desconocido, que trata de la disputa musical entre las Musas y las Piérides.

6. Palacio Ricchi-Sacchetti (via Giulia, 66)

Construido en 1552 por Antonio da Sangallo el Joven para el cardenal Giovanni Ricci de Montepulciano (c. 1497-1574), que encarga la decoración interior (1553-1556), mencionada ya por Vasari en sus *Vidas de los pintores* (1568). Fue adquirido en 1649 por el cardenal Giulio Sacchetti, miembro de una familia de mercaderes y banqueros de origen florentino, que aún siguen siendo los propietarios. Tiene diez salas, en la primera planta, decoradas con frescos de tema bíblico, histórico y mitológico, que se disponen en los frisos altos que recorren las paredes.

A la historia antigua se le dedican dos salas, la de Aníbal (1554-1555) y la de Alejandro Magno (1554), obra del pintor francés Jacquio Ponsio. La última contiene doce escenas, tres por pared (una rectangular y dos ovales), de las que destacamos la de *Alejandro, Apeles y Campaspe*: Alejandro encargó a Apeles que pintara desnuda a su amante Campaspe; cuando vio la belleza del cuadro, comprendió que el pintor amaba a Campaspe más que él mismo y se la entregó como regalo.



II. 9. *Alejandro, Apeles y Campaspe*, sala de Alejandro, palacio Ricchi-Sacchetti

A la mitología, por su lado, se le dedican la sala de los Hechos Mitológicos (1553), obra Marco Francés y Marco da Faenza (grutescos), y las tres salas que dan al jardín (1555-1556), obra del mismo Ponsio y algunos ayudantes: sala de Ulises, sala de las Estaciones y sala de Rómulo. La de Ulises, la mejor conservada, se compone de doce escenas sobre la vida del héroe griego, de las que cinco hacen referencia a episodios anteriores a la *Odisea*: 1) *Palamedes descubre la locura fingida de Ulises*, 2) *Ulises descubre a Aquiles vestido de mujer entre las hijas del rey Licomedes en la isla de Esciros*, 3)

El sacrificio de Ifigenia, 4) Ulises junto con Diomedes roba los célebres caballos de Reso, 5) Asignación de las armas de Aquiles, 6) Mercurio ordena a Calipso que deje partir a Ulises de la isla de Ogigia, 7) Ulises y sus compañeros emborrachan a Polifemo, 8) El cegamiento de Polifemo, 9) Los compañeros de Polifemo huyen de la cueva de Polifemo recubiertos por pieles de ovejas, 10) Ulises recibe de Mercurio la planta moly, 11) Ulises y las sirenas, 12) Ulises participa en la prueba del arco.

La de Rómulo, compuesta igualmente de doce escenas, es uno de los ciclos más completos sobre la primitiva historia de Roma. Algunos episodios son inéditos en la iconografía, como el de *Marte encuentra a Rea Silvia*, encuentro tras el que la joven, que había ido al bosque a recoger agua para un sacrificio, quedará embarazada de los gemelos Rómulo y Remo.



II. 10. *Ulises recibe de Mercurio la planta moly*, sala de Ulises, palacio Ricchi-Sacchetti



II. 11. *Marte encuentra a Rea Silvia*, sala de Rómulo, palacio Ricchi-Sacchetti

7. Palacio Capodiferro Spada (piazza Capo di Ferro, 13)

Construido en 1548 por el cardenal Girolamo Capodiferro —que le ha dado nombre a la plaza en que se encuentra—, fue adquirido por el cardenal Spada en 1632, que hace algunas reformas (añadió algunas salas y creó la famosa galería de pinturas). Actualmente la planta noble es sede del Consejo de Estado y sólo puede ser visitada el primer domingo de cada mes.

Son muy interesantes las estancias decoradas al fresco por Giulio Mazzone y Daniele da Volterra, con sus respectivos talleres²⁷, en torno a 1550. Destacamos las de Amor y Psique, Calisto, Perseo, Eneas Aquiles, Rómulo, Alejandro Magno, Elementos, Estaciones, Galería de los Estucos.

El aparato decorativo se extiende también a la fachada y al patio. En la primera encontramos nichos con esculturas de personajes romanos, acompañadas de inscripción latina, que destacaron por sus virtudes políticas y militares, *ROMVLVS*, *NVMA*, *FABIVS MAX(imus)*, *M(arcus) MARCELLVS*, *CN(aeus) POMP(eius) MA(gnus)*, *CAESAR DICT(ator)*, *AVG(ustus) CAESAR*, *TRAIANVS*.



II. 12. Palacio Capodiferro Spada

En el patio, a su vez, hallamos, al nivel de la planta noble, tres frisos y doce estatuas de dioses olímpicos insertas en hornacinas. Los primeros desarrollan escenas de amazonomaquia y centauromaquia, que nos recuerdan los relieves del Partenón. Las segundas están agrupadas por pare-

²⁷ Parece que nuestro compatriota Gaspar Becerra, el único fresquista español que pintó mitología en España durante el Renacimiento, participó en la decoración de algunas salas, como las de Psique y Perseo.

jas —cuatro por pared—: *Júpiter y Juno*, *Neptuno y Anfitrite*, *Mercurio y Minerva*, *Marte y Venus* —tipo púdica-, *Apolo y Diana*, *Plutón y Proserpina* —carece de atributos—, *Hércules y Hebe* —de aspecto juvenil—; es novedosa, en este tipo de espacios, la presencia de *Anfitrite* y *Hebe*.



II. 13. *Neptuno*, patio del palacio Spada



II. 14. *Anfitrite*, patio del palacio Spada

El palacio también alberga una Galería de pinturas, que se puede ver en otros palacios de Roma. Reúne en cuatro salas la colección del cardenal Bernardino Spada (1594-1661), un mecenas de las artes, que se fue ampliando en fases sucesivas. De los cuadros, pertenecientes en su mayoría al siglo XVII, señalamos las cuatro telas de Giuseppe Chiari (1654-1727/33) inspiradas en las *Metamorfosis*: *Apolo y Dafne* (1695), *Mercurio confía Baco a las ninfas* (1699), *Baco y Ariadna* (1693), *Latona convierte en ranas a los campesinos de Licia* (1699).

8. Palacio Farnese (piazza Farnese)

Es considerado el palacio renacentista más bello de Roma. El cardenal Alessandro Farnese, más tarde el papa Paolo III (1534-1549), encargó en 1514 su construcción al arquitecto Antonio da Sangallo²⁸. A la muerte de Alessandro, su hijo Ranuccio encarga a Vignola la reanudación de las obras, según el diseño de Miguel Ángel. Por último, tras una nueva interrupción, el hermano de Ranuccio, el «Gran Cardinale» Alessandro, confía en 1575 a Giacomo Della Porta el final de las obras. En el siglo XVIII perteneció a los Borbones y desde 1874 es sede de la Embajada de Francia en Italia y de la Escuela francesa de historia y arqueología, que alberga una importante biblioteca²⁹.

Los primeros frescos, un ciclo sobre Baco, fueron realizados en 1545-50 por Daniele da Volterra y su equipo en una sala del primer piso. Años después, en 1594, el joven cardenal Odoardo Farnese (1573-1626) hace venir a Roma al pintor boloñés Annibale Carracci (1560-1609) y a su hermano Agostino (1557-1602) para pintar algunas salas. Primero decoran la bóveda del camerino del cardenal, que está repleta de temas mitológicos, según un programa trazado por el humanista y coleccionista Fulvio Orsini³⁰ (1529-1600), el bibliotecario de Odoardo. En el centro se encontraba el famoso tema de *Hércules en la encrucijada*³¹ (hoy ocupa su lugar una copia³²).

Los Carracci se dedicaron luego a la Galería que da al Tíber, una larga estancia de 20X7 m. Su estructura decorativa en techo y paredes es compleja: todas las escenas se insertan en arquitecturas fingidas: relieves, hermas, medallones. El verdadero significado del programa iconográfico se nos escapa: se ha entendido bien como un juego en torno al principio de *Omnia vincit Amor*³³, bien como una alegoría del Amor Celeste y del Amor

²⁸ Se dice que el palacio debe mucho al Coliseo y al teatro de Marcelo. En efecto, Paolo III dio permiso a su sobrino para que cogiera del Coliseo toda la piedra que pudiera en doce horas, y éste contrató a una cuadrilla de 4000 personas, que trabajaron a destajo durante una jornada.

²⁹ Se organizan visitas guiadas a una parte del palacio (patio, jardín, salón de Hércules y galería de los Carracci) los lunes y jueves (15h., 16h., 17h) en italiano y francés, previa petición de reserva al correo visitefarnese@france-italia.it o al teléfono + 39 06.688.928.18.

³⁰ Era amigo del obispo español Antonio Agustín, con quien escribió en colaboración una gran obra de numismática, *Familiae Romanae* (Roma 1577).

³¹ Para la figura del Vicio le sirvió de modelo la escultura de *Afrodita Calipigia*, que el cardenal había adquirido en 1593.

³² En 1662 los Farnese trasladaron este cuadro a Parma y actualmente se encuentra en la Galería Nacional de Capodimonte de Nápoles.

³³ Virgilio, *Égloga* X 69.

Terrestre. En todo caso, era excepcional en aquella época, dominada por el espíritu de la Contrarreforma, que se decorase con escenas de las *Metamorfosis* y del *Arte de amar* la residencia de un cardenal.

Annibale realizó él solo los frescos del techo, excepto dos escenas: *Glauco y Escila* y *Aurora y Céfalo*, en las que le ayudó en 1599 su hermano Agostino. Para las paredes se vale de algunos colaboradores, como Domenichino, Lanfranco, Sisto Badalocchio y su sobrino Antonio Carracci. En los nichos de las paredes se exponía parte de la colección de esculturas, que hoy han sido sustituidas por copias.

La escena principal de la bóveda es *El triunfo de Baco y su matrimonio con Ariadna*, flanqueado por dos escenas verticales: *Mercurio tiende a Paris la manzana de oro* (derecha) y *Diana tentada con éxito por Pan* (izquierda). A continuación, en el centro de cada pared se disponen nuevas escenas: *Polidemo y Galatea*, *La huida de Acis y Galatea*, *El rapto de Céfalo por Aurora* y *El rapto de Galatea*. A ellas hay que añadir los medallones de color verdoso y los pequeños recuadros, decorados con temas popularizados por las *Metamorfosis*.



Il. 15. Galería de los Carracci, palacio Farnese

9. Palacete de Pio Sodalizio dei Piceni (via de Parione, 7)

Se le llama también Orsini o, por error, Casa del papa Sisto V, pero, en realidad, fue construido con motivo de la boda de su sobrina Flavia Peretti. Desde 1633 acoge una asociación que integra a los nacidos en la región de las Marcas. Destaca la bóveda de la logia, que se ha atribuido al Cavalier d'Arpino (Giuseppe Cesari). La decoración (1594-5) gira en torno al tema de *Omnia vincit Amor*, que ya hemos encontrado anteriormente, figurado en el recuadro central como *Amor somete a Pan y es coronado por Venus y Juno*: en lugar de ninfas, como es habitual en esta escena, asisten estas dos diosas; a Pan se le ha identificado tanto con la naturaleza como con la sensualidad. Seis divinidades rodean a la escena central: *El Ocaso (Venus)*, *La Aurora (Juno)*, dos amores de Júpiter (*Leda, Ganímedes*) y dos personajes de los infiernos (*Proserpina y Adonis*).

Por debajo se hallan diez lunetos dedicados a Hércules. Además de sus habituales trabajos, se representan algunos episodios más inéditos en la iconografía del héroe, como *Hércules rompe un cuerno a Aqueloo*³⁴ o *Hércules libera a Hesíone*³⁵.



Il. 16. *Amor somete a Pan y es coronado por Venus y Juno*, logia, palacete de Pio Sodalizio dei Piceni

³⁴ No se trata del toro de Creta, como hasta ahora se identificaba, sino de su rival en el amor de Deyanira, el río Aqueloo, al que vence tras romperle un cuerno, como se ve en la imagen.

³⁵ Joven hija del rey de Troya que fue liberada por Hércules de un monstruo marino.

10. Palacio Pamphilj (piazza Navona, 14)

Es un monumental edificio de la plaza Navona, ocupado desde 1920 por la Embajada de Brasil y propiedad del estado brasileño desde 1964. El palacio, sobrio y elegante, fue construido entre 1644 y 1650 por Girolamo Rainaldi para el cardenal Giambattista Pamphilj, elegido papa en 1644 como Inocencio X, quien llamó a los principales artistas del momento (Bernini, Borromini, Pietro da Cortona, entre otros) para embellecer su palacio. En el año 2000 fue objeto de una importante restauración, sobre todo, la fachada, que le ha devuelto su antiguo esplendor.

Los salones, hasta llegar a la Galería, están dispuestos, como es habitual en la época, de forma sucesiva para que los visitantes puedan admirar mejor su belleza. La decoración interior es realizada entre 1634 y 1671 por los artistas más conocidos de la Roma del momento. Siguiendo un orden espacial, encontramos la sala de Baco, la sala de historia romana (con escenas como *El rapto de las sabinas* o *Veturia y Volumnia convencen a Coriolano para no atacar Roma*³⁶), la sala de Ovidio y la Galería (33, 20X7, 20), proyectada por Francesco Borromini y decorada por Pietro da Cortona, entre 1651 y 1654, con trece escenas de la vida de Eneas, centradas, en su mayor parte, en los últimos libros de la *Eneida*.



II. 17. *Veturia y Volumnia convencen a Coriolano para no atacar Roma*, sala de historia romana, palacio Pamphilj

³⁶ Cuando en el siglo V a. C. Coriolano amenazó la ciudad de Roma al mando de un ejército formado por los enemigos volskos, su madre Veturia y su esposa Volumnia salieron a las puertas de la ciudad para convencerlo de que no atacara a su patria. La madre se arrojó a los pies de su hijo, que la abraza y desiste de su empeño. Al personaje lo hizo famoso Shakespeare con la tragedia del mismo título.

La Galería es el espacio más privilegiado del palacio y una obra maestra del barroco romano, repleta de elementos figurativos y efectos ilusorios y lumínicos. A pesar de ser un espacio tan largo, el artista supo fundir las distintas escenas en una visión de conjunto. Comenzando por el lado que da a la plaza Navona, encontramos: *Juno llegando a Eolia suplica a Eolo que desencadene vientos contra Eneas*; *Neptuno enfurecido amenaza a los vientos*; *Eneas intenta conseguir la rama dorada para Proserpina*; *Eneas con la sibila Cumana encuentra a Cerbero*; *Eneas en su nave acompañado de Neptuno desembarca en el Lacio* (el dios con sus tritones empuja las naves de los troyanos para que se alejen de la isla de Circe; por fin, Eneas llega a las proximidades de un bosque, desde donde se ve el río Tíber y en este momento aparenta querer alcanzarlo de un solo salto); *Juegos en conmemoración de Anquises*; *Eneas encuentra una cerda blanca con sus treinta crías*; *Palante encuentra a Eneas*; *Encuentro de Eneas y Evandro*; *Venus pide a su marido Vulcano que forje nuevas armas para su hijo Eneas*; *Venus se aparece a Eneas para entregarle las nuevas armas*; *Júpiter convoca a los dioses para alcanzar un acuerdo de paz* (fresco central); *Turno desafía a Eneas y muere*.



Il. 18 *Eneas desembarca en el Lacio*, Galería, palacio Pamphilj

11. *Domus Internationalis Paulus VI* (via della Scrofa, 70)

En este edificio, que se remonta al *Quattrocento*, tuvo su sede el *Collegio Germanico Ungarico*, fundado en 1573 y confiado a los jesuitas. En 1634 es demolido y sustituido por otro edificio, que en 1776 es reestructurado. Seguirán nuevas reformas hasta 1933. Actualmente acoge a la Casa Inter-

nacional del Clero, fundada por Juan Pablo II en 1999 para hospedar a eclesiásticos que participan en actos organizados por la Santa Sede. La decoración, que aún no ha sido estudiada en profundidad, puede datarse en la segunda mitad del siglo XVII, desconociéndose los autores.

En la planta noble se hallan la mayor parte de los frescos, que desarrollan, por lo general, temas alegóricos, alusivos a las Bellas Artes. El techo de una sala representa la *Alegoría de la Paz y de la Justicia*, tema muy repetido en los palacios italianos. El grupo, dispuesto sobre nubes, va a ser coronado por un Cupido; cuatro nuevos cupidos lo rodean, dos con símbolos de la Justicia (los platillos y la balanza) y uno del poder romano (las fasces); en otra nube descansa una figura femenina que porta unas tablas.

Otro techo representa la alegoría de *El Tiempo descubre a la Verdad* con la iconografía habitual, impuesta por Ripa en su *Iconología*: el dios Saturno con grandes alas y guadaña está retirando el manto que cubre a la Verdad, que con una mano sostiene un libro y con la otra la cara del Sol. Como *Ariadna en un carro* hemos interpretado el fresco de otro techo, aunque es ciertamente extraño a la iconografía representar de esta forma a la amada de Baco: un cupido va a coronarla con la habitual corona de estrellas; la joven porta un tirso envuelto en hojas de hiedra y el carro es tirado por una cabra (asociada al culto dionisiaco) y un lobo.



II. 19. *Alegoría de la Paz y de la Justicia*, Domus Internationalis «Paulus VI».

12. Palacio Borghese (largo della Fontanella de Borghese, 19)

Fue la residencia de la familia Borghese en Roma. Actualmente está ocupado por varios organismos. La primera planta pertenece a la Embajada de España y al Círculo de la Caza, que posee las dependencias más lujosas. En la Embajada se encuentran algunos techos interesantes, pertenecientes a distintas épocas. Uno se refiere a divinidades atmosféricas, *Eósforo y la Aurora*: el lucero del alba, que anuncia a la Aurora, su madre, sostiene en su mano derecha una antorcha; la estrella brillante que se ve en lo alto simbolizaría al planeta Venus; el personaje femenino alado que lo abraza, que porta un ánfora de la que mana agua, al igual que dos cupidos, podría ser también la personificación del Rocío. Otro techo muestra a *Flora*: la diosa de las flores. En otra sala, de paso, hay un ancho friso superior, típico del barroco, con un *Parnaso*.



Il. 20. *Eósforo y la Aurora*, palacio Borghese

Por una escalera, casi secreta, se baja a la sala privada de Paulina Borghese, la hermana menor de Napoleón, que tiene acceso directo a la calle³⁷. La bóveda está compartimentada en cinco escenas, relativas al amor y su poder de seducción: 1) *Ariadna abandonada*; 2) *El rapto de Europa*; 3) *Ulises y las sirenas* (seis sirenas — con cuerpo de mujer, alas y cola de pez desde las rodillas— gesticulan en su intento de seducir a Ulises y compañeros); 4) *Psique descubre la identidad de Amor con la lámpara*; 5) *Marte y Venus* (Cupido está desarmando al dios, que se dispone a introducirse en la bañera en que lo espera su amante).

En la zona del Círculo de la Caza hallamos dos salas contiguas con frescos mitológicos. En una se representa *El rapto de las sabinas* en un ancho

³⁷ Se dice que aquí recibía a sus amantes.

friso típicamente barroco (en la pared, una gran escena de *Rómulo ordenando el rapto de las sabinas*) y en otra, que data del *Ottocento*, la historia del rapto de Proserpina en la bóveda en medio de grutescos: *Ceres pide a Júpiter la devolución de su hija* (recuadro central), *El rapto de Proserpina* y *Ceres busca a su hija* (rectángulos), *Plutón y Proserpina* (tondos).



Il. 21. *El rapto de las sabinas*, *Círculo de la Caza*, palacio Borghese

13. Palacio Barberini (via delle Quattro Fontane, 13)

Junto con el palacio Corsini es la sede de la *Galleria Nazionale d'Arte Antica*, que ocupa la primera planta y alberga una importante colección de pintura de los siglos XIII al XVIII. Es uno de los palacios barrocos más espléndidos de Roma, construido entre 1625 y 1632 por Maderno, Borromini y Bernini para Maffeo Barberini, el papa Urbano VIII, al que se debe en

parte la actual fisonomía de Roma³⁸. Aquí tenía su estudio el célebre escultor neoclásico Thorwaldsen y aquí murió.

Seis techos de la planta baja presentan frescos mitológicos: *Ulises y las sirenas*³⁹ de Giacinto Camassei (1670/1678), *Teseo y Ariadna en el laberinto*⁴⁰ de Urbano Romanelli (c. 1645-1682), *Belerofonte mata a la Quimera* y *Jasón con el vellocino de oro* de Giuseppe Passeri (1645-1714), *Las Musas con Apolo y Minerva* (inicios del siglo XVII), *Orfeo amansa las fieras con la música* de Camilo Spallucci (activo en el siglo XVII). Otra bóveda, *El Parnaso* de Camassei, se ha perdido. Los cuatro primeros simbolizan las virtudes cardinales: Ulises=Templanza, Teseo=Prudencia, Belerofonte=Justicia y Jasón=Fortaleza.



Il. 22. *Ulises y las sirenas*, palacio Barberini

En el gran salón de la primera planta se encuentra la famosa bóveda de 400 m² que Pietro da Cortona pintó entre 1633 y 1639 *El triunfo de la Divina Providencia* o *Apoteosis de la Casa Barberini y el papado de Urbano VIII*. Es un entramado de figuras alegóricas, históricas y mitológicas, propias del gusto barroco. De la segunda planta destacamos una sala completamente decorada con frescos monocromos, relativos a figuras mitológicas y personajes del mundo clásico, considerados modelos de virtudes civiles y

³⁸ Sacrificó materiales antiguos en su propio beneficio, lo que dio lugar a la frase *Quod non fecerunt barbari, fecerunt Barberini*. Por ejemplo, debilitó la techumbre del Panteón retirando las vigas de bronce para fabricar 80 cañones destinados al Castel Sant' Angelo («es más importante defender al Papa que proteger el Panteón de las lluvias») o suministró material para el baldaquino de Bernini de la basílica de San Pedro.

³⁹ Imita el homónimo tema de Annibale Carracci en el palacio Farnesio.

⁴⁰ Sufrió un derrumbe en tiempos pasados.

morales. Se denomina Sala Domenico Corvi en honor al pintor que la decoró⁴¹ (Viterbo 1721-Roma 1803) y fue dedicada a la princesa Costanza Barberini en 1770.

14. Palacio Altieri (piazza del Gesù, 49)

Ocupa una gran manzana del centro de Roma, al lado de la iglesia del Gesù en la plaza del mismo nombre. Hoy está ocupado por la *Associazione Bancaria Italica* (ABI) y por otros dos bancos. Se puede visitar los sábados haciendo una reserva. Los Altieri, que en 1650 se hacen construir este palacio, fueron una familia muy importante de la Roma del siglo XVII. Su personaje más ilustre fue el papa Clemente X (1670-1676), Emilio Altieri.

Domenico Maria Canuti (Bologna 1625-1684) pintó las bóvedas *Apoteosis de Rómulo* (Banca Finnat Euramerica) y *Rómulo se aparece a Julio Próculo*. Fabrizio Chiari (1615-1699), por su lado, la de la Sala de los Espejos, que aquí reproducimos, *El carro del Sol* (o *Apolo*), a quien se dedican también tres cuadros de las paredes.



Il. 23. *El carro del Sol*, Fabrizio Chiari, palacio Altieri

Entre 1787 y 1793 se renovaron por completo cinco salas (pompeyana, gabinetes noble y oval, dormitorios de invierno y verano), en cuya decoración participó el prolífico pintor Felice Giani (1789 y 1792), junto a otros pintores. Los temas tratados giran en torno a la fundación de Roma, a la guerra de Troya y a la historia de Amor y Psique. Y a esta última se refiere

⁴¹ De este pintor neoclásico se conserva en el museo de la abadía de Monserrat (Barcelona) el cuadro *Andrómaca llora ante el cadáver de Héctor*.

precisamente el gran óleo sobre tela de Giani, *Plutón y Proserpina entregan a Psique el vaso para Venus*⁴².

15. Palacio Doria Pamphilj (via Corso, 305)

Es un gran complejo arquitectónico, que se extiende entre via del Corso, piazza del Collegio Romano y via del Plebiscito. Alberga quizá la colección privada de pintura más importante de la ciudad. Tiene la particularidad de que la familia originaria sigue habitándolo. No hay que confundirlo con el palacio Pamphilj de la Piazza Navona, aunque la rama Pamphilj procede de aquí. En efecto, Camilo Pamphilj, sobrino del papa Inocencio X⁴³, renunciando al título de cardenal, se casa en 1647 con Olimpia Aldobrandini, que como dote aporta el palacio de la via Corso; más tarde, al casarse su hija Anna con el genovés Giovanni Andrea III Doria Landi, se produce la fusión de los dos apellidos: Doria Pamphilj.

Las salas visitables están en la primera planta (la planta baja está ocupada hoy por comercios). Los cuadros cubren casi por completo las paredes y se colocan en varias filas siguiendo criterios de formato y, a veces, estilísticos. Muchos son mitológicos. Los techos, en general, están pintados al fresco. Destacamos la bóveda de la galería de los espejos⁴⁴, decorada por Aureliano Milani (Bologna 1675-1749) en 1733, con algunos trabajos de Hércules: *Hércules y Aqueloo*, *Hércules y la hidra de Lerna*, *Hércules y Anteo*, *Hércules mata a Neso*, *Hércules libera a Alcestis del Hades* (luneto).

Otros techos mitológicos son *La caída de los Gigantes* del mismo Aureliano Milani; la *Eneida* de Francesco Allegrini (c. 1653), dedicada a los amores de Dido y Eneas en cinco escenas; *Venus impide que Eneas mate a Helena* de Antonio Nessi (Roma, activo entre 1739 y 1773), en la pequeña sala de baile; *Cadmo y el dragón* de Gioacchino Agrícola (Roma, noticias del 1758 al 1785), en la sala de entrada a la galería; *Venus mirándose en el espejo con cupidos y palomas* de Stefano Pozzi (Roma 1699-1768), en la salita de los espejos; *El sacrificio de Ifigenia* (c. 1768) de Gioacchino Agrícola (Roma, noticias del 1758 al 1785), en la sala del trono.

Interesante es también la galería o sala de Hércules, repleta de episodios del héroe en estucos (24) y frescos (7), obra de Alessandro Algardi

⁴² Junto con *Sansón y Dalila*, pintado en 1784 para el concurso de la Academia de Parma, es la única pintura al óleo sobre tela que realizó Giani. Su medio natural son las témperas sobre papel, técnica muy rápida que le permitió pintar más de 200 salas y 1500 dibujos.

⁴³ En la Galería se conserva el famoso retrato que le hizo Velásquez en 1650.

⁴⁴ Denominada así porque las paredes están decoradas por grandes espejos traídos de Venecia.

(abril-octubre 1646) y de Giovanni Francesco Grimaldi (julio-noviembre 1646), respectivamente.



Il. 24. *Hércules mata a Neso o El rapto de Deyanira*, Aureliano Milani, galería de los espejos, palacio Doria Pamphilj

16. Palacio Carpegna (piazza dell' Academia di San Luca, 77)

Desde 1932 es sede de la galería de la Academia de San Lucas⁴⁵, fundada en 1593 por Federico Zuccari con el fin de elevar el rango profesional de los artistas. La tercera planta está dedicada a museo, que se conoce *Sala*

⁴⁵ Recibe su nombre del evangelista San Lucas, que, según la leyenda, fue el autor del primer retrato de la Virgen María.

della Didattica Accademica. De 1702 a 1869 la Academia convocó concursos de pinturas: el Clementino (desde 1702), de tema religioso, el Balestra (desde 1789), de tema mitológico e histórico, el Canova, instituido en honor de este famoso escultor por su labor de mecenazgo con los artistas noveles. Gran parte de las obras premiadas se hallan en los depósitos.

La escultura se expone en la pequeña galería del museo, de forma muy escenográfica: *Ganimedes y el águila* (yeso), *Hebe* (1819-1823) de Torwaldsen; *Discóbolo* (yeso) de Mathieu Kessels (1784-1836); *Flora* de Pietro Tenerari (yeso, 1835); *Las Gracias* (yeso, 1842); *Aquiles se arma* (yeso) de Emil Wolf (1802-1879). Nuevas esculturas se disponen en otras dependencias de la Academia, como el *Hércules y Deyanira* de la entrada de la Biblioteca. Y de forma muy escenográfica también cuelgan en las paredes de los dos primeros rellanos de la escalera los cuadros *Baco y Ariadna* (sin marco, 1625-1630) de Poussin y *Eteocles y Polinices* (146X240, c.1820) de Giovanni Silvagni.



II. 25. Galería de esculturas de la Academia de San Lucas, palacio Carpegna

17. Villa Borghese (piazzale del Museo Borghese, 5)

Llamada también Museo/Casino de Villa Borghese o simplemente Galería Borghese, está situada en un inmerso parque de 80 hectáreas al que se accede por nueve puertas. Fue iniciada en 1612 por el cardenal Scipione

Borghese, sobrino del papa Paolo V, para exponer su colección privada, célebre ya en aquellos tiempos; en los siglos siguientes sufriría pérdidas (fondo Borghese del Museo del Louvre, 1807) y adquisiciones (*Dánae* de Correggio, 1827). Entre 1770 y 1800 Marcantonio IV Borghese reestructuró toda la villa, encargando la decoración interior (1775-1790) a un elenco de artistas italianos y extranjeros. El último heredero, Paolo Borghese, por problemas económicos, la vendió en 1901 al Estado.

Es una auténtica joya en la amplia lista de palacios mitológicos romanos. La decoración de cada sala (pintura, escultura, relieves y demás objetos de arte antiguos y modernos) gira en torno a un mismo tema mítico, en una disposición museística. Son relevantes las pinturas de los techos, que normalmente dan título a las salas (21), como *El juicio de Paris, Apolo y Dafne, Hermafrodito, La caída de Faetón, Hércules, Las bacantes, Aurora, Venus, Helena y Paris,...* Pero, además de los techos, se exhiben numerosos cuadros de tema mitológico⁴⁶ en las paredes.

Como imagen he seleccionado el techo de la sala VI (del Gladiador), *La asamblea de los dioses* (óleo, 1777-1783) de Laurent Pécheux (1729-1821). Inspirado en el canto XXIV de la *Iliada*, recoge el momento en que Júpiter intenta convencer a Aquiles, a través de su madre Tetis, de que devuelva el cadáver de Héctor a su padre Príamo. Por otro lado, está ordenando a Iris, apoyada en el arco iris, al que ella da nombre, que vaya a ver a Príamo y le diga que se dirija a la tienda de Aquiles con regalos para recuperar el cuerpo de su hijo. Los dioses se disponen en torno a Júpiter, en el centro de la imagen: a la derecha, los partidarios de los troyanos (Diana, Apolo, Iris, Marte, Venus y Cupido); a la izquierda, los partidarios de los griegos (Minerva, Tetis, Hebe, Neptuno, Juno y Mercurio). Por encima del arquitrabe hay cuatro relieves en estuco con la *Danza de los coribantes*, obra de V. Pacetti (1776-1778). Hasta 1807, en que pasó al Louvre, estuvo en esta sala la escultura del *Gladiador Borghese* (s. I d. C.), que le ha dado nombre. Hoy en su lugar se exhibe la de *Eneas y Anquises* de Bernini.

⁴⁶ De hecho, la mayor parte de los cuadros de la exposición celebrada en Lecce, en la Fundación Memmo (7 dic. 1996-6 en. 1997), *Immagine degli dei. Mitologia e collezionismo tra '500 e '600*, proceden de esta Galería.



II. 26. *La asamblea de los dioses*, Laurent Pécheux, sala VI, villa Borghese

18. Palacio Monaldeschi (via Borgognona)

Es la sede de la Embajada de España ante la Santa Sede⁴⁷. Fue adquirido por el Estado español en 1654 para dotar de una sede estable a sus embajadores en Roma, que desde los Reyes Católicos residieron en distintos edificios de la ciudad. Es la embajada del mundo que más tiempo ha permanecido en un mismo lugar. El propio Felipe IV encarga la remodelación, a la que seguirían otras, al famoso arquitecto Francesco Borromini,

⁴⁷ Agradezco al Ministro-Consejero, D. Manuel Viturro, su atenta acogida y el permiso para acceder a la zona privada del palacio.

de la que resulta el imponente edificio barroco que hoy podemos contemplar (3.589 m² de planta), situado en plena plaza de España, a la que el palacio le ha dado precisamente su nombre. En 1808 el palacio es ocupado por las tropas napoleónicas y el embajador Antonio de Vargas y Laguna es obligado a abandonar Roma; cuando regresa en 1814 se encuentra el edificio en un estado tan desastroso que escribe a Madrid aconsejando su venta; el rey, afortunadamente, no le hizo caso y comienzan las restauraciones, que se prolongan hasta 1850⁴⁸. Entre sus huéspedes más ilustres, albergó a Velázquez en sus estancias en Roma. Aquí pintó *La fragua de Vulcano*, utilizando como modelos los propios empleados de la Embajada.

Su decoración interior es muy rica y variada. Alberga dos colecciones de tapices: una del siglo XVII con motivos mitológicos y bíblicos y otra del XVIII, en el comedor de gala, con tres tapices sobre la vida de Telémaco, según cartones de Rubens. El techo del salón de la Audiencia exhibe un gran fresco, que reproducimos aquí, *La introducción de Hércules en el Olimpo*: el héroe, en el centro de la composición, coronado por Minerva, se dirige a Júpiter y Juno; los restantes dioses se disponen a ambos lados: a la derecha, de arriba abajo, Apolo con la lira, Pan, Diana, Flora, Cibeles, Jano con su doble rostro y llave en mano, Anfitrite y Neptuno con tridente; a la izquierda, las tres Gracias, Hebe con la copa, figura femenina sin atributos, Ceres, Anfitrite, Plutón con cancerbero, Venus con Cupido y Marte, Vulcano con martillo y Baco con tiros y coronado de pámpanas. De época posterior son los techos que se atribuyen a Cini (c. 1826-1828): *Apolo y las Musas* (10 octógonos, salón de la Música), *Diana y Endimión*, sala pompeyana.

En el segundo piso se halla uno de los ciclos decorativos más refinados que realizó Felice Giani en su carrera artística. Fue encargado en 1806 (hasta 1807) por el embajador Antonio de Vargas y Laguna para la zona más íntima del palacio. Consta de ocho salas, en algunas de las cuales recibió la ayuda de Liborio Coccetti o Gaetano Bertolani: sala de Baco y Ariadna, sala de Hebe, sala de los Paisajes, sala de Diana, sala de Minerva, Jano y Apolo (en paredes, monocromos, como *El juicio de París*), sala de la Paz, sala de Ceres o del Primer Navegante, sala de los Legisladores, gabinete de las Artes y sala de la Alcoba. Destacamos la sala de los Legisladores; en el techo se representa la escena de *Minos recibe de Júpiter las leyes de Creta* (octógono central), rodeada de cuatro recuadros: 1) *Los hijos de Esparta son presentados a los éforos, según las leyes de Licurgo*, 2) *Partida de Solón de Atenas tras la promulgación de las leyes*, 3) *Triunfo de Teseo sobre el Minotauro*, 4) *Numa recibe de la ninfa Egeria las leyes de Roma*. Son temas similares a los que trató Giani en palacios de Faenza.

⁴⁸ La última restauración, limitada a las fachadas, fue realizada durante 2007-2009 gracias al mecenazgo de Amancio Ortega, presidente de Inditex. El edificio ha recuperado el color original.



Il. 27. *La introducción de Hércules en el Olimpo*, palacio Monaldeschi



Il. 28. *El juicio de Paris*, sala de Minerva, Jano y Apolo, Giani, palacio Monaldeschi



Il. 29. *Numa recibe de la ninfa Egeria las leyes de Roma*, Felice Giani, sala de los Legisladores



Il 30. *Triunfo de Teseo sobre el Minotauro*, Felice Giani, sala de los Legisladores

19. Palacio Braschi (piazza Navona, 2 y piazza San Pantaleo, 10)

Construido a finales del siglo XVIII, fue decorado en estilo neoclásico por Giuseppe Valadier y Luigi Acquisti. Tras la designación de Roma como capital del reino de Italia, se convirtió en sede del Museo de Roma. Recoge gran variedad de objetos y obras de arte relativas a la historia de la ciudad desde la Edad Media hasta la primera mitad del siglo XX. Hay más de 2000 cuadros de los siglos XVII-XIX. Ya desde la escalera, encima de la puerta de entrada del museo, se observan dos relieves neoclásicos sobre la guerra de Troya, que va a estar muy presente en algunas salas: *Aquiles arrastra el cadáver de Héctor* y *Aquiles suplica a Aquiles la devolución del cadáver de su hijo*.

En la primera sala cuelgan tres cuadros de gran tamaño del pintor inglés Gavin Hamilton: *El rapto de Helena* (1784), *Muerte de Aquiles* (1785) y *Venus ofrece a Helena a Aquiles* (1785). La bóveda de la sala 5, obra de Libo-

rio Coccetti (Foligno 1739-Roma 1816), está decorada con grutescos y un recuadro central de *Apolo en su carro*, inspirado en los frescos que Perin del Vaga pintó en 1520 para la sala de los pontífices del Vaticano.



Il. 31. *Apolo en su carro*, Liborio Coccetti, sala 5, palacio Braschi

En otra sala se exhiben algunas pinturas murales que decoraban el palacio Torlonia de la plaza Venecia. La sala 10, pintada por Filippo Baglioli (1798-1878), es una reconstrucción de la sala de recepción previa a la alcoba de este mismo palacio. Se compró a un anticuario en 1903, se colocó en el museo en 1952 y se restauró en 2000. El centro de la bóveda está ocupado por el tondo *El juicio de Paris*, que debía estar rodeado por 16 pequeños recuadros ovales y hexagonales, hoy perdidos, con los amores de los dioses. En las cuatro pechinas aparecen otras tantas divinidades montadas en sus carros tradicionales simbolizando los Elementos: *Vulcano* (Fuego), *Juno* (Aire), *Ceres* (Tierra), *Neptuno* (Agua). En las paredes destacan cuatro escenas, enmarcadas en estuco, inspiradas también en el ciclo troyano: 1) *Mercurio entrega la manzana al pastor Paris*; 2) *El rapto de Helena*; 3) *Venus se lleva sobre una nube a Paris para evitar que sea matado por Menelao*⁴⁹; 4) *Venus convence a Helena para que se una a Paris, a quien ha dejado en el lecho*.

El museo alberga también frescos procedentes de otros palacios. En 1874 se trasladaron aquí los frescos de *Apolo* y las nueve *Musas*, que pintó Giovanni di Pietro, llamado «lo Spagna» (España c. 1450-Spoleto 1528), en la villa de la Magliana, una residencia fortificada de época de Giulio II, donde los papas practicaban la caza. En 1875, tras la demolición de la loggia del jardín del palacio Borghese al Quirinale (actual palacio Montecavallo) para ampliar la Via Nazionale, se trasladaron también aquí sus frescos, realizados en 1611-1613 por Ludovico Cardi, llamado il Cigoli (1559-1613),

⁴⁹ Como se lee en *Ilíada* III 340-419, se trata de Menelao, frente a otras identificaciones que ha recibido este personaje.

y referentes a la historia de Amor y Psique. En 1885, por último, llegó un ciclo de frescos sobre Perseo y Andrómeda que decoraba la fachada del palacio Bufalo, realizados en 1524-5 por Polidoro Caldara da Caravaggio.



II. 32. *El juicio de Paris*, Filippo Baglioli, sala 10, palacio Braschi



II. 33. *Venus se lleva a Paris sobre una nube*, Filippo Baglioli, sala 10, palacio Breschi

20. Villa Torlonia (via Nomentana, 70)

La villa Torlonia es un complejo de edificios, a las afueras de la ciudad, rodeados por un jardín de estilo inglés, al que se accede actualmente por la via Nomentana. Es la villa nobiliaria de Roma más reciente, que fue escenario en su momento de los encuentros de la alta nobleza. El edificio original es el *Casino Nobile*, que en un principio se llamaba villa Colonna. En 1797 la compra Giovanni Torlonia (1756-1829), coincidiendo con su nombramiento como marqués y su deseo de adquirir una residencia digna de su nuevo título. Encarga a Giuseppe Valadier la remodelación del palacio (1802-1806), comprándose numerosas obras de arte clásico para decorarlo. Lo hereda su hijo Alessandro, que en 1832 confía una nueva remodelación y ampliación al arquitecto y pintor Giovanni Battista Caretti. En 1925 la villa, que seguía en posesión de la misma familia, fue entregada a Mussolini como residencia hasta 1943. Aquí el dictador se hizo construir dos búnkeres, uno de antigás y otro antiaéreo. En junio de 1944 el complejo fue ocupado por las tropas anglo-americanas hasta 1947. En 1977 fue comprada por el Ayuntamiento (*Comune*) de Roma y un año después se abre al público.

El *Casino Nobile*, edificio majestuoso, tiene un pronao con una loggia encima, que termina en un frontón triangular, en cuyo interior se halla un altorrelieve en terracota de Rinaldo Rinaldi, *El triunfo de Baco*, en el que el dios aparece montado en un carro tirado por tigres de regreso de su viaje a la India.

Seguiremos el itinerario habitual de las visitas. Las salas se comunican unas con otras y cada una tiene su estilo propio y, muchas de ellas, su mito propio. Desde el vestíbulo, que es la zona de billetería y tienda, se accede, a mano derecha, al Baño. Inspirado en los baños renacentistas, como el de Clemente VII en Castel Sant' Angelo, tiene recubiertas las paredes y el techo con grutescos sobre fondo rojo y con recuadros mitológicos de tema amoroso o acuático, obra del pintor Pietro Paoletti, como la mayoría de las salas: *Leda y el cisne*, *El rapto de Europa*, *Pan y Siringe*, *El nacimiento de Venus*, *Diana y Calisto*, *Diana y Acteón*, *Amor dormido*, *Hilas raptado por las ninfas*, *Galatea* y otras escenas. Están pintadas con la técnica de óleo sobre pared.



II. 34. *Diana y Calisto*, Pietro Paoletti, Baño, villa Torlonia



Il. 35. *Hilas raptado por las ninfas*, Pietro Paoletti, Baño, villa Torlonia

El techo de la Biblioteca presenta la escena *Virgilio guía a Dante por el limbo para conducirlo ante los grandes poetas de la antigüedad*. En las paredes de la Estancia de «Berceau» se exponen tres relieves de Antonio Canova: *Sócrates bebiendo la cicuta*, *La muerte de Príamo* y *La danza de los feacios*. El techo de la Cámara de Psique está dedicado con un ciclo de la historia de Amor y Psique.

La sala de baile, de gran luminosidad y doble altura, es el núcleo del edificio. Caretti introdujo dos orquestas laterales para alojar a los músicos durante las fiestas. En la bóveda, compartimentada en 16 escenas, se representa la historia del dios Amor, obra de Toietti y Massabò, con escenas como *Amor llevado en triunfo por las tres Gracias*, *Amor es presentado a las principales divinidades* o *Amor roba el rayo de Júpiter*⁵⁰. En los lunetos de las

⁵⁰ Escenas como éstas habrían hecho las delicias del director de la película *Percy Jackson y el ladrón del rayo* (2010), Chris Columbus, y del autor del libro en que se basa, Rick Riordan (2005).

orquestas se representa, a su vez, *El vuelo de las doce Horas* y *El vuelo de las tres Gracias*, de Massabò, y en el gran luneto central, *El Parnaso*, obra de Francesco Coghetti, un tema también recurrente en los palacios italianos.



Il. 36. *Amor roba el rayo de Júpiter*, sala de baile, villa Torlonia

En la segunda planta hallamos nuevas salas interesantes. El techo de la Antecámara está decorado con *La Aurora, el Día y la Noche* de Decio Trabalza. La sala de Baco está cubierta por completo de frescos, que desarrollan la historia de Baco, las Estaciones y los tres Continentes, obra del pintor Francesco Podesti; la escena central de la bóveda, *El encuentro de Baco y Ariadna en Naxos*⁵¹, que se había desprendido, se ha podido reconstruir sólo parcialmente a través de una foto. De las restantes escenas entresacamos, por su original iconografía, el tondo de *Baco encuentra a Ariadna dormida*: Baco aparece montado en un carro tirado por caballos; Ariadna, rodeada de tres ninfas y Venus, está vestida como una dama medieval.

⁵¹ En las guías de la villa se lee por error «Creta», que es la isla originaria de Ariadna, pero el encuentro se produjo en otra isla, también del Egeo, Naxos.

El techo del gabinete de Venus presenta el tondo *El baño de Venus* de Luigi Cochetti. Los dos dormitorios son dos salas simétricas en los ángulos del edificio, decoradas por Pietro Paoletti con los temas de *La toilette de Venus* y *Psique es llevada por los vientos al palacio de Amor*.



Il. 37. *Baco encuentra a Ariadna dormida, sala de Baco, villa Torlonia*

Los temas de historia antigua tampoco faltan en la villa. La cámara egipcia desarrolla en las paredes tres grandes recuadros de Luigi Fioroni sobre la historia de Cleopatra. La sala de Alejandro, contigua a la anterior, es una de las más fastuosas del palacio; narra, a través de frescos, frisos de estuco y esculturas, las hazañas de Alejandro Magno, con quien se identificaría el propietario de la villa, Alessandro.

Respecto a los otros edificios del complejo, destacamos el templo de Saturno (1836-1838), a imitación del antiguo, y, sobre todo, el Teatro (1841-1874), que acaba de ser restaurado. En el apartamento oeste (salón Foyer) se representan cuatro escenas (una, perdida) de la guerra de Troya, obra

del pintor Costantino Brumidi⁵². En la galería pequeña hay, además, 24 tondos en estuco con escenas de la *Ilíada*, obra de Pietro Galli, un discípulo de Thorvaldsen.

⁵² Algunos años después este mismo pintó decoró los pasillos del Capitolio de Washington, ciudad a la que tuvo que emigrar por motivos políticos, introduciendo la técnica del fresco.