

Obras de arte desconocidas: Esculturas ecuestres en bronce de los césares de Roma (de Augusto a Trajano)¹

Unknown works of art: Equestrian sculptures in bronze of the caesars of Rome (from Augustus to Trajan)

Pilar Fernández Uriel

Catedrática Departamento de Historia Antigua. UNED

Resumen La revisión fragmentos de bronce depositados en los Museos y las excavaciones arqueológicas de los últimos veinte años permite no solo confirmar la existencia de esculturas ecuestres de césares romanos que eran totalmente desconocidas, sino analizar e investigar su tipología e iconografía, tratadas, además como documento histórico.

Summary Review of bronze fragments deposited in museums and archaeological excavations of the past twenty years allows not only confirm the existence of equestrian sculptures of Roman Caesars who were totally unknown, but analyze and investigate its typology and iconography, treated, in addition as a historical document.

Palabras clave:

Escultura ecuestre en bronce, César, Roma, Arqueología, Iconografía.

Keywords:

Equestrian bronze sculpture, Caesar, Roma, Archaeology, Iconography.

En el Renacimiento se realizaron magníficas estatuas ecuestres como *Il Gattamelata* (c. 1446) de Donatello, la de Sir John Hawkwood por Paolo Uccello (1436) y la de Niccolò da Tolentino por Andrea del Castagno (1456), ambos en la catedral de Florencia, también la de Colleoni de Verrocchio (1485-8) en el Campo SS Giovanni e Paolo en Venecia, por citar las más conocidas, que fueron ejemplo de monumentos ecuestre a lo largo de la Historia².

A su vez, estas espléndidas esculturas bebieron de la inspiración de los monumentos de la antigüedad clásica. Sin embargo estos artistas no encontrarían demasiados

ejemplos: los bellísimos cuatro caballos de bronce de San Marcos (Venecia) y la estatua de Marco Aurelio conservada en las afueras de San Juan de Letrán, que durante siglos fue la única estatua ecuestre de un César alto imperial conservada y no destruida debido a la creencia de que representaba a Constantino, el primer emperador cristiano, incluso fue trasladado en 1538 a su actual ubicación en la Piazza del Campidoglio.

Sin embargo, todos los césares romanos fueron representados en estatuas ecuestres de bronce desde Augusto e incluso hubo esculturas de estas características antes



(Figura 1) "Jinete de Artemision" hallada en 1928 y 1937 en varios fragmentos en el fondo del mar, frente a las costas del Cabo Artemision, Eubea, Museo Arqueológico Nacional de Atenas.

como confirman las fuentes escritas y los testimonios iconográficos que nos proporciona la numismática. Todas ellas fueron precedentes y sirvieron de ejemplo a la tan famosa y conocida de Marco Aurelio en el siglo II.

Los antecedentes (Periodo Helenístico)

Una de las estatuas ecuestres más famosas y notables es el denominado "Jinete de Artemision" es una gran estatua de bronce de un joven montado en un caballo, datado en torno al 150 a.C.-140 a.C., extraordinario superviviente de la antigua Grecia, en particular el período helenístico, y también un raro ejemplo de una escultura griega de un caballo de carreras [1].

Esta escultura es aproximadamente de tamaño natural, con una longitud de 2,9 metros y 2,1 metros de alto. Faltan algunas partes, como el látigo y las riendas del jinete, y la brida del caballo. La imagen de la diosa *Nike* está grabada en el muslo derecho del caballo, sosteniendo una corona de flores en las manos levantadas; una marca propia de los caballos de carreras en la antigua Grecia. El caballo empequeñece su jinete, un niño de tal vez 10 años de edad con tan sólo 84 centímetros de altura.

Más frecuentes son las imágenes de reyes o de líderes militares manifestándose a caballo, de antiquísima tradición y gran popularidad como monumento público en la Antigüedad, transmiten un mensaje de triunfo y de poder. Llegaron a Roma a través del modelo de Alejandro y los monarcas helenísticos. Valga como ejemplo la estatua ecuestre de Alejandro Magno procedente de Herculano que se encuentra en el Museo Nacional de Nápoles [2]. Este tipo de estatuas ecuestres que derivan del famoso grupo de *Lysippos* muestra a Alejandro Magno sobre su caballo (Bucéfalo), y conmemora la primera gran victoria del rey macedonio sobre los persas en el río Granikos. A orillas de este pequeño río de Asia Menor, que desemboca en el mar de Mármara, Alejandro logró en 334 a.C. su primera victoria contra el ejército persa. Jinete y caballo destaca por su enorme dinamismo, el rey vuelto en escor-

zo hacia el enemigo, eleva su brazo derecho que portaría una espada y sujeta con la mano izquierda a su caballo que levanta sus patas delanteras. Un detalle importante es el manto del rey que se pliega en el cuerpo en torno a su pecho y cuello y cae por la espalda, que tendría su paralelo posterior en el *palludamentum* de los generales romanos.

¿Cuales fueron los modelos romanos de estas estatuas ecuestres, tan repetidas hasta el día de hoy?

Conocidas e imitadas estas esculturas ecuestres por los reyes helenísticos y personajes romanos, apenas queda sino su constancia en referencias y escasísimos ejemplos (fundamentalmente en la numismática) pues, la mayoría de los restos de estas estatuas se limitan a algunos fragmentos de difícil identificación y plantean muchas cuestiones a los estudiosos.

La arqueología y las nuevas técnicas están proporcionando importantes descubrimientos de estas estatuas ecuestres de bronce. Sin duda los modelos numismáticos son referente irremplazable en tarea de descubrir estas obras de arte, pero también los avances logrados en los trabajos de restauración. Todo ello permite llegar a recuperar posibles estatuas ecuestres de fragmentos bronceos hallados y muchos depositados sin identificación ni conexión entre ellos en fondos museísticos, que poco a poco van siendo descubiertos, analizados e identificados.

Algunas emisiones monetarias republicanas muestran estatuas ecuestres vinculadas no con victorias y acontecimientos militares sino conmemorando otro tipo de eventos: realización de grandes construcciones arquitectónicas como los arcos de triunfo, cuya tradición se mantuvo a lo largo del Imperio, y grandes obras de de inge-



(Figura 2) Estatua ecuestre de Alejandro Magno procedente de Herculano. Hallada el 22 de octubre de 1761 cerca del Teatro en la excavación realizada por Carlos VII de Borbón. Siglo I a.C. - siglo I d.C. Bronce con pequeños ornamentos de plata; 48,5 cm de altura, 47 cm de anchura. Nápoles, Museo Arqueológico Nacional de Nápoles, Nº de Inv. 4996.



(Figura 3) *Denario*. Emitido en el 56 a.C. en cuyo reverso: su estatua ecuestre sobre acueducto, Leyenda: AQVA MAR, entre los arcos, PHILLIVS. *Denario*. Emitido en el 58 a.C Anverso: cabeza femenina diademada mirando a la izquierda, puede ser interpretada como la Concordia. Reverso: Estatua ecuestre de M Aemilius portando un trofeo que apoya sobre el hombro Leyenda: M. LEPIDVS, in exergo. Leyenda: AN. XV. PR. H. O. C. S (. Cr419/1d, Syd 830b).

nería, como los acueductos que beneficiaban al pueblo de Roma.

Notable ejemplo son las series de denarios emitidas en el año 56 a.C. Muestran en su reverso una estatua ecuestre sostenida por tres arcos aislados de su entorno. En 1945 M. Stuart, después de una investigación elaborada, llegó a la conclusión de que esta imagen se relaciona con la conmemoración de la construcción del acueducto *Aqua Marcia*, el tercer acueducto de Roma de 92 km de longitud, incluyendo 10 km en arcadas. Según Tito Livio (*Ab Urbe Cond.* 39.44.4-5) y Plutarco (*Cat. Mai.* 19) se inició la construcción del nuevo acueducto en 179 a.C., bajo la supervisión de los censores Marco Emilio Lépido y Lucio Marco Filipo, conmemorado en estas emisiones acuñadas en el año 56 a.C. Ambos figuran en el anverso correspondiente de seis monetarias, siendo representadas sus estatuas ecuestres en el reverso sobre los arcos del citado acueducto [3].

El acueducto no se pudo construir en la primera fecha prevista (179 a.C.) pues M. Licinio Craso negó todo apoyo y no permitió que el acueducto cruzara su propiedad. Poco después, se suscitaron ciertas objeciones religiosas en contra de la idea de extender la traza acueducto por el Capitolino³.

En el año 144 a C y con la ayuda de un diferente Marco Emilio Lépido, el pretor urbano Q. Marcio Rex recibió la orden del Senado de restaurar el *Aqua Appia* y el *Aqua Anio (Vetus)* y para construir y terminar por tercera vez el nuevo acueducto que fue puesto en uso en días posteriores y fue denominado *Aqua Marcia*. Aunque fue acabado realmente en 114/113 a C., las emisiones conmemoran a los constructores originales, del año 179 a C. Marco Emilio Lépido y Lucio Marco Filipo con sus estatuas ecuestres en el reverso, según Stuart sobre un acueducto sin terminar. Sin embargo, los argumentos de este autor fueron rechazadas por M.G. Morgan, quien llegó a la conclusión de que la línea de acueducto de 179 a.C. nunca se construyó. G. Fuchs presenta diferentes interpretaciones de los arcos bajo la estatua: arcos triunfales o arcos de un puente, tal vez *Pons Aemilius* o una construcción estándar. En los círculos numismáticos la imagen se describe principalmente como "estatua ecuestre de pie a la derecha en arco de triunfo"⁴.



(Figura 4) *Grupo ecuestre de Pergola*, 50-30 a. C. Bronce dorado. Tamaño casi natural. Detalle en el que se aprecian las figuras que mejor se han conservado. Destaca el jinete que saluda y la dama velada.

Quizá el más notable ejemplo de escultura ecuestre de época republicana por su calidad fue el descubrimiento en 1946 en Cartoceto dei Pergola (Italia), cerca de la intersección entre la *Via Flaminia* y la *Via Salaria Gallica*, en un lugar alejado de los centros urbanos. Se trata de un magnífico hallazgo de más de trescientas pequeñas piezas de bronce dorado. La localización hace pensar que fueron trasladados allí desde algún edificio público por la razón que fuese y en un momento desconocido de la Historia [4].

Hasta el año 1988 no fue posible exponer las piezas ya restauradas que resultaron ser un magnífico grupo escultórico compuesto dos caballeros, dos mujeres y dos caballos. Los personajes probablemente representasen a miembros de alguna familia senatorial originarios de la zona que vivieron entre el 50 y el 30 a. C. (como *Lucius Domitius Aenobarbus*, *Marcus Satrius Polio* o *Lucius Minucius Basilus*). Esta obra demuestra que este tipo de esculturas eran conocidas y ya se elevaban en el periodo denominado "Crisis republicana", entre finales del siglo II y I a.C., cuando Roma conoció directamente estos monumentos ecuestres helenísticos⁵.

Los césares romanos

Sin duda, los césares romanos fueron representados a caballo cuyas esculturas figuraban en los lugares más relevantes y públicos (*Fora*). Estas estatuas ecuestres eran clara propaganda del *Princeps* que destacaban su papel de comandante en jefe de los ejércitos. Recordemos que ha sobrevivido en un magnífico estado la famosa estatua del emperador Marco Aurelio, sin que se conociera alguna otra de caracteres semejantes. Pero desde los años 1980 y 1990 se han producido importantes hallazgos de este tipo de esculturas, en su mayoría son sólo fragmentos de bronce pero su revisión y reinterpretación a la luz de las nuevas investigaciones y las técnicas de restauración, permiten no solo confirmar su exis-



(Figura 5) A: *Aureo de Octaviano*. (32-31 a.C.) Acuñado en una ceca itálica, probablemente, Roma. (7,64 g). Anverso: Efigie de Octaviano a la derecha. Reverso: Estatua ecuestre de Octaviano galopando hacia la izquierda, extiende su mano derecha. Leyenda: VF. Se perciben varias marcas superficiales pequeñas. (RIC I 262; CRI 394; Bahrfeldt 104; Cohen 73). Este tipo fue uno de los últimos temas de Octaviano antes de Actium, probablemente se acuñó para satisfacer las necesidades en previsión de la inevitable confrontación con Antonio.
 B: *Denario de Octavio Augusto*. (27 a.C.-14 d.C.) (3,48 g), acuñado en el 16 a. C. Emissor: L. Vinicius L.F., Anverso: Cipo con inscripción en seis líneas. Reverso: Estatua ecuestre de Octavio Augusto ante la muralla de una ciudad. (RIC I 362; BMCRE 82; RSC 543. VF, marcas bancarias, en el anverso)
 C: *Denario de Octavio Augusto*. Anverso: Efigie de Octavio Augusto, Leyenda C. CAESAR. IMP. Gráfica de puntos. Reverso: Estatua ecuestre mirando hacia la izquierda Levanta su mano, el caballo está parado. En exergo: S.C. Gráfica de puntos. (RRC 490/1)
 D: *Denario de Augusto* (27 a.C.- 14 d.C.) Emitido en Roma por Cossus Cornelius Lentulus (12 a.C.) Anverso: Perfil de Augusto hacia la derecha /Leyenda COSSVS CN • F • LENTVLVS, Reverso estatua ecuestre de Marco Vipsanio Agripa, yerno y uno de los principales colaboradores de Augusto hacia la derecha con casco, llevando el trofeo sobre el hombro izquierdo, en el pedestal, adornado con dos proas (RIC I 412; RSC 418; BMCRE 122-3 = BMCRR Rome 4672-3; BN 551-4).

tencia sino llegar a identificar y reconstruir alguna de estas piezas.

Las estatuas ecuestres de bronce de Octavio Augusto

Hasta 1979 no se conocía ninguna escultura ecuestre del propio Octavio Augusto, fundador del Imperio (Principado), si bien es representado con frecuencia en el reverso de varias emisiones monetarias a caballo [5]. Son muy notables los denarios que se presentan en la figura 5: Octaviano en actitud de *Imperator vencedor*, como propaganda en torno al 31 a.C., (victoria de Actium sobre Marco Antonio), la que representa en el anverso un *cipus* con leyenda en seis líneas y en el reverso la estatua ecuestre del *Princeps* sobre pedestal con leyenda y que se ubicaría en el Foro de la ciudad o, simplemente, dicha escultura se encuentra situada sobre el exergo.

Es notable la emisión en la que, mientras en el anverso es representada la efigie del César, en el reverso se encuentra la escultura ecuestre de Marco Vipsanio Agripa, su yerno y uno de sus principales colaboradores. Posiblemente en alusión a su consideración como sucesor al Imperio, ya que estos monumentos eran exclusivos de los césares romanos, ello permite fechar dicha serie entre el 20 al 12 a.C., Tal vez tras la victoria de las guerras Cántabras y la reorganización de Hispania (entre el 17 al 15 a.C.).

En 1979 se encontró en el mar entre Ayios Evstratios y Eubea en 1979 un magnífico cuerpo de bronce. La ubicación del barco naufragado que transportaba la estatua se desconoce. Fue depositada en el Museo Nacional de Atenas. Elaborada con un bronce de una calidad muy alta, probablemente fue realizada en uno de los grandes talleres griegos, que siguieron produciendo en la época romana⁶ [6].

Es una estatua ecuestre, de magnífica factura fechada a principios del siglo I d.C. Conserva el cuerpo de cintura para arriba, faltando toda la parte inferior. La amplitud y apertura de la túnica en su parte inferior permite deducir que se trata de un personaje montado a caballo. El peinado, con flequillo con mechones sobre la frente y los rasgos faciales permite su identificación con un personaje de la familia Julio Claudia, incluso, muy probablemente tal vez se trate del propio Augusto, aquí representado en la edad madura.

Viste túnica corta y *paludamentum* abrochado en el hombro derecho ondulando sobre el pecho ligeramente, sobre el brazo y hombro izquierdo en pliegues, mostrando una rica ornamentación de meandro y flecos que también continúan por su espada. Lleva las riendas del caballo con la mano izquierda y levanta la derecha en un gesto de bendición o de voz (*adlocutio gestus*) que conjuga con su cabeza ligeramente vuelta hacia este lado.

Un importante paralelo (o quizá antecedente) es el torso de una escultura ecuestre que actualmente se



(Figura 6) Cuerpo de bronce de estatua ecuestre atribuida a Augusto. Museo Nacional de Atenas (Nº. Inv. X 23322).

encuentra en el Metropolitan Museum de Nueva York⁷. Se trata del torso fragmentado de bronce que pertenece a una estatua ecuestre. Porta una capa corta y una coraza adornada de tipo helenístico. La posición y el movimiento de los pliegues del manto de este torso sugieren que la figura montaba originalmente un caballo encabritado. Con la mano izquierda sujeta las riendas, mientras que la derecha empuñaba un arma. La coraza está decorado con dos frisos en alto relieve. El friso superior está decorado con grifos, delfines y palmeras, en el Inferior, por *arimaspos*, mítica tribu del otro lado del mar, en la periferia del mundo, que combaten con lanzas en escena de movimiento muy conseguido. Tales imágenes son una potente alusión a la victoria y el valor heroico. Bajo este segundo friso la ornamentación de la coraza se remata con un gran cinturón anudado⁸ [7].

Tal vez se trate de un emperador Julio Claudio pero no se descarta su identificación con un personaje helenístico. Se desconoce su origen y no ha recibido un estudio exhaustivo. Estas estatuas de bronce ecuestre dinámicos tienen una larga tradición en el arte helenístico pero los romanos adoptaron a veces corazas de este tipo. Las consideraciones técnicas y estilísticas apuntan a que podría proceder, probablemente, de un taller romano provincial alto imperial⁹.

La posible escultura ecuestre en bronce de Waldgirmes

Lahnau-Waldgirmes es un yacimiento arqueológico que se encuentra al noroeste de Waldgirmes, en el Lahn, Hessen, y en el límite oriental de la ciudad de Wetzlar, (Alemania). El sitio cuenta con los más antiguos edificios de piedra conocidos de la antigua Germania. Se han realizado excavaciones arqueológicas desde 1993 y se ha exhumado restos de una localidad fortificada fundada por los romanos al este del Rin y al norte del Danubio, con el objetivo de establecer a su población en crecimiento. Debido a la ausencia de cualquier referencia histórica tanto de testimonios literarios como de epigrafa local hasta la fecha, el nombre original del sitio se desconoce.

El complejo estaba rodeado por una empalizada de madera con un doble foso y tres puertas al oeste, este y sur. En la ubicación de lo que habría sido la puerta norte había una torre para su control, caracteres propios de un castro militar romano, pero en su interior contenía los restos de un centro urbano con dos calles centrales (*cardo* y *decumanus*) cuyo cruce formaba un foro, en un lado del cual había un edificio o centro basilical construido en piedra, flanqueado por dos ábsides, también se ha identificado un mercado (*nuundina*), conducciones hidráulicas (canales de drenaje y el suministro de agua), establos, almacenes, *tabernae* y casas con pórticos de madera. Otras estructuras fueron construidas con la técnica de entramado de madera romana sobre cimientos de piedra¹⁰.

En el año 2004 se habían sacado a la luz 24 hábitats y un pozo de 4 m de profundidad. Ningún templo ha sido



(Figura 7) Torso de una escultura ecuestre. Metropolitan Museum. Nueva York. (Número de Inventario: 2003.407.7).

descubierto, un hecho que puede ser explicado por la corta duración de esta población. Entre el registro arqueológico se incluyen un sello de cristal con una representación de Niobe, una cuenta de vidrio mosaico que representa Apis, varias otras piezas de joyería, y un poco de ámbar en bruto. La cerámica encontrada fue predominantemente romana, solo el 20% del se clasifica como materiales indígenas.

Pero el hallazgo más sorprendente de las excavaciones realizadas en Waldgirmes, se dio a conocer el 12 de agosto de 2009, cuando el equipo dirigido por los doctores Rasbach y Becker de la Comisión Romano-Germánico de la DAI, en los alrededores del edificio central descubrieron la cabeza de un caballo y un calzado de pie de tamaño natural en bronce dorado que yacían en el fondo de un pozo a una profundidad de once metros pertenecientes una estatua ecuestre romana que probablemente representaba al emperador Augusto [8].

Se trata de un importante descubrimiento arqueológico pero también testimonio histórico pues tanto la factura como la calidad de la escultura en este territorio indican que provenían directamente de talleres romanos y el lugar formaría parte del Imperio.

El calzado recuperado, tiene muy deteriorada la parte delantera y presenta un ornamento, tal vez las ataduras, en la parte superior. La cabeza de caballo está ricamente decorada. El freno tiene seis discos esculpidos. La brida del caballo está adornada con imágenes de Marte, el dios de la guerra y la personificación de la Victoria. Esta cabeza de caballo, el calzado y los más de 100 pequeños fragmentos de la estatua ecuestre se encuentra actualmente en restauración y conservación del Taller del Instituto de patrimonio de Hesse, que con otros restos del registro arque-



(Figura 8) Hallazgos del yacimiento de Lahnau-Waldgirmes que posiblemente pertenezcan a una escultura ecuestre en bronce dorado: A: Cabeza de un caballo. B: Calzado de pie de tamaño natural.

ológico, se encuentran sometidos a análisis arqueometalúrgicos.

Esta estatua ecuestre debió haber sido erigida en los años 4 o 3 a. C., tal vez muy poco después de la fundación de la ciudad romana en Waldgirmes. En el año 9 d.C., tras la derrota de Quintilio Varo en la batalla del bosque de Teutoburgo, donde las tribus germánicas emboscaron y aniquilaron a tres legiones romanas, se abandonaría el asentamiento. Así parece confirmarlo los hallazgos numismáticos, que permiten establecer una cronología entre estos primeros años del siglo I a.C. y a C. y el 9 d. C., fecha de la batalla del bosque de Teutoburgo¹¹.

Se desconoce las causas de la demolición de esta estatua. Es posible que fuera destruida por los propios romanos cuando se retiraron tras la legendaria batalla (9 d.C.) y destruyeron la mayor parte de lo que no podían llevar con ellos, como han propuesto los científicos de la

Universidad de Jena. Puede haber sucedido también que los vencedores germanos fueran los causantes de su demolición, arrojándola en el pozo donde fueron encontrados estos restos en un acto ritual.

El yacimiento de Lahnau-Waldgirmes aún no nos ha mostrado todo lo que encierra, no sólo para el conocimiento de la Germania romana sino sobre la organización, cultura y población de Roma en los límites nororientales del Imperio¹².

La posible estatua ecuestre de Nerón de Cilicia

Dos fragmentos son los restos que se conocen actualmente identificados como una posible estatua ecuestre: la cabeza y el cuello y un brazo, procedente de Cilicia, Asia Menor (actual Turquía), se conserva en el Museo del Louvre (París, Francia) adquiridos en 1901. Están fechados entre los años 50-60 d.C. (Cabeza: 35 cm; Brazo: 46 cm).

Aunque atribuida al César Nerón, último de los emperadores de la dinastía Julio-Claudia, la identidad de la figura representada en esta pieza sigue sin ser confirmada por los estudiosos [9].

La cabeza, que se gira a la izquierda, está magníficamente tratada tanto en la perfección de su factura como en sus proporciones. El cabello está dispuesto en gruesos mechones de pelo ondulado que enmarca el rostro.

Precisamente la disposición particular del flequillo ligeramente ondulado favorece la hipótesis de que se trata de un príncipe de la familia Julio-Claudia [10], incluso tiene bastantes semejanzas con el retrato neroniano representado en las emisiones monetarias de su primera etapa, aunque en las acuñaciones de la reforma monetaria del año 64, no luce ya este estilo de peinado, sino una melena más larga que cae sobre su cuello. Un estudio paralelo de esta escultura con otros retratos de este príncipe Julio-Claudio, analizando su rostro permitiría establecer su



(Figura 9) Posible Cabeza y cuello de una escultura ecuestre de bronce procedente de Cilicia (Turquía), actualmente en el Museo De Louvre (París).

identidad e, incluso, posibilitaría su confirmación definitiva.

También proporciona información el origen de la obra, fue encontrado en Cilicia, Asia Menor, por lo tanto procede de un taller helenístico. Este retrato supone una cierta ruptura con el tratamiento de estilo clásico propio de la dinastía Julio-Claudia. Es necesario subrayar la expresión de su rostro cuyos ojos y los labios entreabiertos muestran una apariencia de gran fuerza expresiva y a la vez una gran sensualidad, una sensibilidad y un estilo diferente a la de los retratos de los demás miembros de esta familia, descendiente directa de Augusto que, aunque buscando un cierto idealismo, mantienen el realismo de los rasgos fisionómicos, aspecto esencial y propio del retrato romano.

Esta idealización del rostro se acrecienta por el fuerte giro de la cabeza, el movimiento en el cabello y la expresividad teñida de un cierto *pathos* que recuerdan al retrato de los reyes helenísticos, ajeno a la moderación augustea. En cambio, estos elementos estilísticos, que reflejan una sensibilidad "barroca" propia de Asia Menor, son muy adecuados para una representación de Nerón, acorde a su ideología política. Fascinado por la civilización griega, trató de imponer las tendencias absolutistas elaboradas en la ideología del Aula Neroniana, que anhelaba para el *Princeps* un poder imperial de corte teocrático como la de los monarcas helenísticos.

La segunda pieza es un fragmento de la mitad del brazo, codo y mano izquierda, faltando el resto superior del mismo, que fue elaborado por separado y probablemente estaba encajado en algún ropaje esculpido, tal vez el *paludamentum*. La mano izquierda llevaba las riendas del caballo. El trabajo se ejecuta de una manera naturalista, el artista ha prestado especial atención a la elaboración de los músculos y las venas¹³.

Precisamente los excesos políticos de Nerón y su enfrentamiento con el aún poderoso Senado, produjeron su caída y suicidio en el año 68. Fue condenado a la "*damnatio memoriae*", es decir, a la destrucción de todas sus representaciones y al olvido. Por lo tanto, sólo unos pocas imágenes quedan de este César, algunos retratos de Nerón niño, monedas y algunas estatuas salvadas de la destrucción por su distancia geográfica (tal vez el caso de estos fragmentos que se encontraron en la lejana Turquía).

Entre estas excepciones destacan unos magníficos platos circulares bronceos sin duda de carácter conmemorativo, con la leyenda: IMP NERO CAESAR AVG P MAX TR POT PP, / D [ECVRSI] O S.C. NERO/, que se han identificado como espejos, cuya decoración, muy posiblemente tomando como modelo emisiones monetarias, se divide en dos tipos: El primero (I) con la efigie de Nerón, mirando hacia la derecha la cabeza laureada y otra segunda representación (II) Nerón como jinete hacia la derecha, sosteniendo una lanza; detrás de él, un soldado a caballo, (*vexillum*)¹⁴.



(Figura 10) Esta estatuaria sobre arquitectura continuó con los sucesores de Augusto: Aureo de Claudio con la leyenda *Nero Claudius Drusus Germanicus Imp.* (Roma 41-42 d.C. RIC 71.) Acuñado en una ceca itálica, probablemente, Roma. (7,64 g). Anverso: Efigie de Claudio diademado a la derecha. Reverso: Estatua ecuestre de Claudio hacia la izquierda, saludando, extiende su mano derecha. Sobre un arco triunfal, entre dos trofeos. Leyenda del Arco: D.L. GERMANIS.

Fueron estudiados por primera vez por W. Froehner en 1889 y más recientemente por Paul-André Besombes que argumentó que los espejos, al menos los de tipo I con un borde exterior, se distribuyeron en eventos como los juegos neronianos y formaban parte de la propaganda política social y de espectáculos de Nerón.

Interesa aquí la representación de Nerón a caballo como posible muestra y prototipo de sus esculturas ecuestres desaparecidas¹⁵.

Retrato ecuestre de Domiciano

Entre las estatuas ecuestres bronceas de los césares de la siguiente dinastía Flavia sólo queda un ejemplo muy interesante y poco conocido. Se trata de la estatua ecuestre de bronce del emperador Domiciano hallada en una excavación de urgencia realizada en 1968, donde, además, fue descubierto un importante edificio en el antiguo *Misenum*, identificado como el *Aedes Augustalium*, o Colegio de los Augustales por A. de Franciscis¹⁶. [11].

La estatua ecuestre de bronce de Domiciano fue descubierta en la zona izquierda del *Sacellum*, cubierta con ruinas de derrumbamiento. No debe ser identificada, por tanto con la escultura en bronce ubicada en el Foro, sino otra diferente.

De las estatuas de Domiciano es posible hacerse una idea precisa gracias a varios testimonios literarios, destacando la descripción de Estacio, (*Silvae*, I, 1, 1-2: "*Quae superimposito moles geminata colosso/ stat Latium complexa Forum?*"), pero también de otros autores como Suetonio (*Vita Domiciani*, 13, 6-7), y Plinio, (*Panegírico*, 52, 7) que informan que se construyeron estatuas, arcos de triunfo y otros monumentos en honor a Domiciano. También ilustran algunos comentarios de Marcial (*Epigrama* 1, 70-7: "En la Via Sacra y el Palatino resplandecen muchas estatuas de nuestro César"). Sabemos que al oeste del Foro estaba la estatua ecuestre de Domiciano, donde se celebraban procesiones de cuto Imperial ante las imágenes.



(Figura 11) Escultura ecuestre en bronce de Domiciano, reconvertida en la estatua de Nerva, encontrada en 1968 en el Santuario de los Augustales de Miseno. 97 d. C. Museo Archeologico dei Campi Flegrei, Baie.

La estatua ecuestre de Domiciano (*Equus Domitiani*) era un monumento honorario del Foro Romano, erigido en el año 91 para conmemorar la victoria del emperador contra los germanos y colocado al centro de la plaza donde hoy solo queda un hoyo de forma rectangular donde estaba colocado el basamento. En el lugar se puede observar tres bloques de travertino que formaban parte del monumento y se presume que alcanzaba los 8 metros (12 ó 13 con el basamento). Casi con seguridad fue demolida después del asesinato del emperador en el año 96¹⁷.

La escultura hallada en el *Misenum* estaba muy fragmentada. Tras un largo proceso de restauración, fue expuesta en Museo Archeologico Nazionale antes de que fuera trasladada en 1993 al nuevo Museo de Baia; allí los restos fueron estudiados y publicados por Stefania Adamo Muscettola¹⁸.

La escultura tiene conservados cuatro elementos principales:

*El jinete, de 1.3 m. de altura, en excelente conservación. Vista túnica corta hasta el muslo, coraza corta con cinturón anudado y capa militar (*paludamentum*). Está sentado y erguido en silla sobre el caballo vuelto hacia la derecha. Sostiene las riendas en su mano izquierda, mientras su brazo derecho está doblado en el codo con el antebrazo sostenido casi verticalmente para lanzar su lanza. La cabeza al principio fue realizada por separado y unida al torso armado en la base del cuello.

Esta cabeza muestra pruebas de un corte y la sutura que corre por todas partes la cara: bajo la barbilla, a lo largo de la línea de mandíbula, detrás de los oídos, y por el pelo encima de la frente. El objetivo del corte era claramente para sustituir la cara a la estatua por la de Nerva, su sucesor, no era obviamente el original de la estatua; Un hecho muy común en el Imperio. Cuando se hizo el cambio, el resto de la escultura se mantuvo, incluida la iconografía de la armadura por lo que se ha podido conocer a quién pertenecía la obra originariamente.

*Las dos patas delanteras del caballo, desde el casco hasta el pasado la rodilla. Por su posición se deduce que estaban alzadas.

*El casco derecho trasero.

*La cabeza del caballo esta casi completamente intacta incluido el cuello en el frente y a lo largo de la espalda.

Es importante el análisis de la decoración de la coraza cuyo elemento decorativo central y más obvio es el *gorgoneion* que representa la cabeza de Medusa al lado de rosetones y con las dos serpientes en nudo directamente debajo del mentón.

La elección del *gorgoneion* es tradicional de los césares romanos y se encuentra como elemento central de las corazas reiteradamente desde Augusto, pero también este motivo puede aludir a la asociación personal de Domiciano con Minerva como diosa tutelar (Marcial, *Epigrama* 7.1). confirmado en múltiples aspectos: la representación de la diosa en la emisiones numismáticas, la especial celebración de los *Quinquatria*, el festival del cinco días dedicados a Minerva y la fundación de un colegio de sacerdotes responsable de estos juegos.

Las alusiones de Domiciano a Hércules son claras en la decoración de la coraza, estableciendo una relación paralela entre él y la diosa tal como entre ella y el héroe¹⁹.

La correa de hombro derecha sobre su coraza, el único visible debido a la caída del *paludamentum*, muestra una imagen en relieve de Hércules niño que estrangula dos serpientes, aludiendo a una escena de su mitología conocida por los romanos, como numerosos ejemplos atestiguados en el arte y escenas presentadas en ámbitos privados y públicos²⁰.

La decoración que cubre el resto de la coraza presenta fauna marina: peces, delfines, pulpos, anguilas, etc. Estos adornos probablemente fueron seleccionados para referirse a la colocación de la estatua en Misenum, sede central de la flota romana.

E. Adamo Muscettola interpretó la estatua como una representación del *Princeps Imperator* en la batalla, atacando con una lanza al enemigo bárbaro agachado o caído entre los cascos delanteros del caballo. El tipo del emperador montado con un enemigo bajo los cascos de su caballo se encuentra en un reverso de *sestertius* de Domiciano²¹.

En esta escultura el modelo de emperador ecuestre rompe con la tradición republicana y augustea por varias

razones: se representa con armadura y no con ropaje civil, no saluda elevando su mano, sino que portaría un arma, una lanza o, tal vez, un lábaro; el caballo aparece rampante, encabritado y levantando las dos patas delanteras, en vez de actitud de marcha. Se podría calificar como una iconografía mucho más complicada que posibilitaba nuevas deducciones.

Steven L. Tuck ha planteado una sugestiva interpretación de esta escultura broncea²².

Considera que la iconografía de Domiciano en esta estatua tiene claras diferencias en relación los monumentos de emperadores posteriores: (ausencia del escudo y casco, la sustitución de un calzado civil por el calzado militar, imágenes no militares en la decoración de la coraza, y la postura del caballo, incluso la expresión del jinete y la actitud del caballo). Todas estas discrepancias sugieren que la iconografía no alude a una batalla. El emperador no pisotea un enemigo bárbaro.

Tampoco está en el vestido totalmente de militar, pues carece de casco y de escudo, uno de los rasgos fundamentales de los militares romanos que los distinguen de bárbaros. El estudio de su brazo izquierdo no muestra ningún punto de accesorio, fractura, rastros de soldadura, remaches o cualquier otra adherencia sobre la estatua que lo indicara. Además, los pliegues del *paludamentum* muestran que se enrollaba alrededor del brazo izquierdo, lo que impediría portar cualquier escudo atado con correa²³.

Tampoco lleva botas militares, las características *caligae* del soldado romano que aparecen en las escenas de emperadores en el combate y en contextos militares como las estatuas triunfales. En cambio, la estatua ecuestre de Domiciano de Misenum lleva una forma de zapato o sandalia que encaja el pie y el tobillo, caracterizado por sus cuatro correas afiladas, dos sobre cada lado delante y atrás, alrededor del tobillo atada en dos nudos por delante de la pierna, uno justo encima del tobillo y otro en la pierna inferior aunque tampoco pueden identificarse exactamente con los *calcei patrici*, de las *figurae togatae*, cuya forma apenas sufrió modificaciones durante siglos²⁴.

Aunque, guarniciones y rienda, no están vinculados con el cuerpo del animal, por el deterioro de la escultura, Steven L. Tuck considera la posibilidad que no usara una silla.

A la indumentaria del jinete se añade y la posición del caballo que, con expresión de terror, vuelve la cabeza y levanta las patas. Por todo ello Steven L. Tuck encuentra su paralelo más cercano en las imágenes de caza. La más común de las escenas de caza montadas es la del león, que aparece repetidamente en las representaciones privadas y públicas en una gran variedad de iconografía.

Imágenes de caza pueden ser asociadas a la *virtus* imperial y es utilizado por el emperador Adriano en los *Tondi Adrianei* y medallones asociados, consideradas las imágenes más tempranas de un emperador como



(Figura 12) : Denario de Domiciano con su representación ecuestre en el reverso.

cazador. Los ocho *Tondi*, conservados hoy sobre el Arco de Constantino en Roma, retratan tres relieves de Adriano que caza el oso, el verraco y el león en escenas de caza y acontecimientos relacionados con escenas de sacrificio, interpretados como el término o acto final de la caza²⁵.

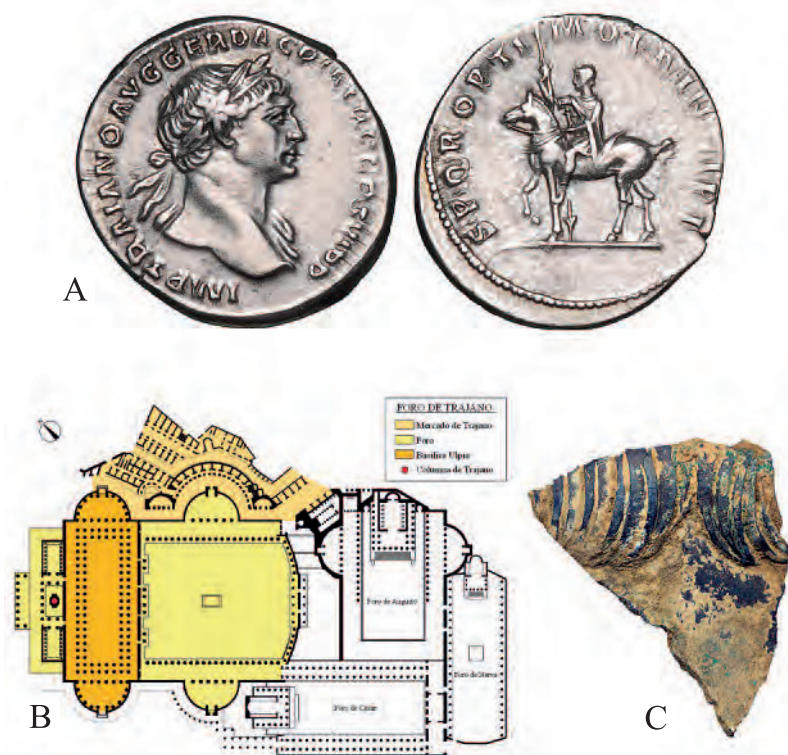
La representación de Domiciano adopta esta manifestación entendida en el contexto griego y helenístico de *areté*, adaptada al concepto romano de *virtus*, adelantándose a las imágenes en los siglos siguientes de los emperadores que mostraron la *virtus* a través de la caza y fueron imitados por las elites (*Domini*) que, a su vez, adoptaron y extendieron esta nueva interpretación romana de la excelencia y el valor masculino.

Realmente Domiciano fue pionero en varios aspectos de su gobierno. Esta sugerente interpretación de la escultura ecuestre no se contradice con la personalidad e ideología del último príncipe Flavio [12]. Si así fuera, dicha escultura podría ser interpretada en este contexto y significado, demostrando que la ideología de Domiciano tuvo una trascendencia posterior.

Las posibles estatuas ecuestres en bronce de Trajano

Trajano fue representado en monumentos ecuestres pero como los demás césares romanos, tan solo quedaba la constancia histórica de su existencia. Nada más.

El Foro de Trajano en Roma representaba un magnífico espacio de difusión de la victoria y el triunfo del propio César tras las guerras dacias, pero también manifestaba la grandeza y el poder de Roma. Fue proyectado por Apolodoro de Damasco como un centro de la propaganda política y cultural del Imperio. Sus edificios se mostraban como focos de sus leyes, la administración imperial, la civilización y tradición religiosa representados respectivamente por la Basílica y la gran Biblioteca Ulpia, el llamado "Mercado" y el templo de Trajano. Se trataba de un espacio público como el Foro de Augusto, en el que sin duda se inspiró, bordeado de pórticos con decoración "Attica" donde, en lugar de cariátides, estaban representados prisioneros dacios (varios de ellos, en mármol pavonazetto, se conservan en el Museo de los Foros Imperiales, en Roma). Era un gran complejo monumental costado en gran parte gracias a los botines de las guerras dacias, sin gastos para el erario romano. La creación



(Figura 13) : Denario de Trajano, 112-114/115 d. C. En el reverso representación de su escultura ecuestre con lábaro, que podría que podría identificarse con la que se encontraba en el foro construido en Roma por este César. B: Planimetría del Foro de Trajano en Roma. C: Fragmento de bronce que pertenecería a la posible estatua ecuestre hallada en Waldgirmes).

de este lugar representaba la autoridad (*Auctoritas*) y la majestad (*Maiestas*) del principado de Trajano²⁶.

En el eje central del Foro trajaneo y frente al denominado "Mercado" hubo una colosal estatua ecuestre de este príncipe (*Equus Trajani*), cuya existencia y posible modelo se puede apreciar a partir de la evidencia numismática. Entre las variantes de serie monetarias, las emisiones representan la estatua ecuestre de Trajano a caballo datan de su sexto consulado, año 112 d.C., año en que el foro se dedicó y que entonces se levantaría este monumento ecuestre en bronce²⁷. [13 a y b].

Se ha considerado que esta estatua se inspiró en la de Domiciano ubicada en el Foro Romano, pero esta tampoco era un precedente original, sino que seguiría un modelo gran tradición, que, a su vez, fue continuado en la estatua de Marco Aurelio que sí permanece. Todos representan la misma iconografía: el César como jinete se muestra en una postura relajada, la mano levantada en un gesto de paz y saludo (*adlocutio gestus*), la pata delantera derecha del caballo levantada, dando sensación de movimiento. Si es cierto que la estatua debía ser colosal para no verse perdida en el inmenso espacio y, por tanto, sería mucho más grande que la de otros antecesores.

Recientemente los hallazgos logrados en una fecha relativamente reciente, en 2010, en Niedereschbach, en el Estado federal de Hesse (Alemania), arrojarán nueva luz

sobre las estatuas ecuestres bronceas de Trajano.

Niedereschbach, es una localidad cercana al yacimiento de Waldgirmes, donde se hallaron una cabeza de caballo bien conservado y un zapato del jinete atribuidas a una escultura ecuestre de Augusto.

El registro arqueológico correspondiente a las excavaciones realizadas presenta dos hallazgos notables en un contexto arqueológico, quizá indicativos de los disturbios sucedidos en la frontera en los años después del año 260 d.C. Esta zona de Hesse está proporcionando importantes datos en esta zona extrema del *Limes romano*²⁸.

Se encontraron 57 fragmentos de una estatua ecuestre en bronce y un tesoro de monedas depositadas después del año 260, que incluye 107 monedas romanas: 105 de plata (Antoninianos) y dos monedas de bronce así como algunos fragmentos de metal indefinibles podrán proceder del tesoro. Dicha ocultación correspondería a la remuneración de un legionario durante un mes y medio aproximadamente. Además de las monedas, se hallaron otros objetos como un broche y un anillo de plata y otro anillo de oro de

forma hexagonal. Es posible que el tesoro fuera enterrado en una caja de madera.

Interesan aquí los fragmentos de bronce, (con un peso total de unos quince kilos, la mayoría de las piezas tienen una superficie cuidadosamente trabajada) que pertenecen a una estatua ecuestre romana. Se han identificado una parte del pelo del jinete, identificados como mechones típicos del peinado de Trajano, [13 c], un talón de pata del caballo, una parte de la brida en la boca y otros fragmentos que parecen representar musculatura del caballo, además de una parte de la zona trasera sin determinar. Todo este registro arqueológico se encuentra actualmente en proceso de restauración y estudio siendo comparados con los fragmentos hallados de la estatua ecuestre atribuida a Augusto, ya analizada aquí y también en proceso de restauración). Con este reciente descubrimiento son ya tres estatuas ecuestres romanas de bronce encontradas en esta zona: una en Augsburgo y dos en el mismo Estado federal de Hesse.

La investigación arqueológica permite mantener la esperanza de nuevos hallazgos y nuevas investigaciones que no sólo confirmen sino que superen la información aquí descrita. Confiamos que en un tiempo relativamente breve, la ciencia pueda ratificar con toda seguridad que la estatua ecuestre de Marco Aurelio no era un ejemplo solitario. □

- 1) Grupo de Investigación Internacional Consolidado "Res Publica et Sacra".
- 2) Los problemas técnicos de que representa a un caballo encabritado habían sido anticipados por Leonardo da Vinci en sus planes para un caballo rampante en los monumentos Sforza y Trivulzio, pero los únicos legados de los trabajos al respecto de Leonardo son sus dibujos y unos pequeños bronceos del siglo XVI.
- 3) STUART M.: "The Denarius of M. Aemilius Lepidus and the Aqua Marcia" *AJA*, 49, 1945, pp. 242-250.
- 4) MORGAN, M.G.: "The introduction of the Aqua Marcia into Rome 140-144 B.C.", *Philologus*, 1976, pp. 25-28. Mas información en DEMBSKEY EVAN, James: *The aqueducts of ancient Rome*. University of South Africa, Pretoria, 2009; EVANS WATER, Harry B.: *Distribution in Ancient Rome: The Evidence of Frontinus*, Michigan, 1997.
- 5) LUNI, Mario: *Archeologia nelle Marche. Dalla preistoria all'Età tardoantica*: Firenze, Nardini, 2003; STUCCHI Sandro: *Il gruppo bronzeo tiberiano da Cartoceto*; L'Erma di Bretschneider, 1988; LUNI Mario, FERMO MOTTA Giovanni, (eds.): *I bronzi dorati di Pergola: un enigma?*, edizione QuattroVenti, 2000.
- 6) Según TZALAS, Harry E.: *The Underwater Archaeological Surveys of the Greek Mission in Alexandria, 1998-2012. Fifteen years of uninterrupted research*, (Researcher in Marine Archaeology. Hellas), Athens, 2013, p. 358.
- 7) Altura: 63.5 cm.; Ancho: 67,3 cm; Profundidad: 38,1 cm) Legado por Bill Blass en el 2002. Esta pieza se encuentra actualmente en exhibición en la Galería 160- Número de Inventario: 2003.407.7.
- 8) En la época romana, las imágenes de escita "arima" (uno) y "spu" (ojo), o bien, del iranio "aspa" (caballo) y "arima" (salvaje) o "aryama" (el que ama) y "aspa" (caballo): según la mitología griega, los *arimaspos* constituían un pueblo fantástico que habitaba más allá de la tierra de los isedones, en el remoto noreste. Tenían un solo ojo y mantenían un continuo enfrenamiento con los grifos, guardianes de oro. Arimaspos a veces se encuentra vinculado a los partos. DOODS E.R.: *The Greeks and the irrational*, (ROBERTSON. Eric Ed.), 1979, p. 141.
- 9) PICÓN, Carlos A., MERTENS Joan R., MILLEKER, Elizabeth J., LIGHTFOOT Christopher S., HEMINGWAY Sean, DE PUMA Richard: *Art of the Classical World in The Metropolitan Museum of Art: Greece, Cyprus, Etruria, Rome*, Nueva York, 2007.
- 10) RASBACH Gabriele, BECKER Armin: *Die spätaugusteische Stadtgründung in Lahnau-Waldgirmes. Archäologische, architektonische und naturwissenschaftliche Untersuchungen*. In: *Germania* 81 (2003), S. 147–199.; BECKER A., KÖHLER, H.-J.: "Das Forum von Lahnau-Waldgirmes", *Archäologie in Hessen. Neue Funde und Befunde. Festschrift für F.-R. Herrmann. Studia honoraria* 13 (Rhaden/Westf, 2001).
- 11) BECKER A., RASBACH, G.: "Vortrag zur Jahressitzung 2001 der Römisch-Germanischen Kommission. Waldgirmes. Eine augusteische Stadtgründung im Lahntal". *Bericht der Römisch-Germanischen Kommission* 82, 2001, pp. 591-610; BECKER A.; LAHNAU-WALDGIRMES. "Eine augusteische Stadtgründung in Hessen", *Historia* 52/3, 2003, pp.337-350. Michael Zick: *Rom an der Lahn. In: Abenteuer Archäologie* 2006, 1, S. 46ff. (online); BECKER A., RASBACH, G.: "Städte in Germanien": Der Fundplatz Waldgirmes", Rainer WIEGELS (ed.): *Die Varusschlacht. Wendepunkt der Geschichte?*. Theiss, Stuttgart 2007 (Archäologie in Deutschland, Sonderheft, pp. 102-116. Por otra parte, se realiza un análisis arqueobotánico de los contenidos de este pozo, ya que podría arrojar luz sobre la vegetación que rodea el asentamiento romano, y permitiría conocer el paisaje en las cercanías de Waldgirmes en época antigua.
- 12) VON SCHNURBEIN, S.: "Augustus in Germania and his new 'town' at Waldgirmes east of the Rhine", *Journal of Roman Archaeology*, 16, 2003, pp.93-107.
- 13) KERSAUSON K. de.: *Catalogue des portraits romains*, I, Paris, 1986, n 102, p. 216.
- LAHUSEN G., FORMIGLI E.: *Römische Bildnisse aus Bronze*, Munich, 2001, n 90, pp. 150-152, pp. 380-381; AA.VV.: *Exposition D'après l'Antique, 16 octobre 2000-15 janvier 2001*, Musée du Louvre, Paris, n 38, pp. 189-190.
- 14) VARNER, E. R (ed.): *From Caligula to Constantine: Tyranny & Transformation in Roman Portraiture* Atlanta, 2000.
- 15) FROEHLNER, W.: "Grands- Bronces de Néron transformées en miroir" *ASFN*, 1889, 13; BESOMBES, Paul-André: "Les miroirs de Néron", *RN* 153, 1998, pp. 119-40, and especially his Type I, no. 6. Prototipo: RIC I 581. Los espejos, que postula, evocan la esfera celeste con los círculos concéntricos que refleja la forma en que los antiguos dividían el cielo. En el centro de la esfera espejo / celeste se encuentra la imagen del emperador, que podemos asociar con Sol / Helios, el centro del universo. Tal teoría es muy especulativa de la asociación Nerón/ Sol / Helios, culmina en la escultura que representa Coloso de Nerón, teoría muy sugestiva pero los argumentos del autor no son del todo convincentes.
- 16) FRANCISCIS, A. de: 'L'attività archeologica nelle provincie di Napoli e Caserta', *Atti Convegno di Studi Magna Grecia* 10 (Rome, 1970), 421 y ss.; GALLINA ZEVI, A.: *Fasti Archeologici* 23, 1972, n° 5049; BORRIELLO M.R., D'AMBROSIO, A.: *Baiae-Misenum, Forma Italiae reg. I*, 14 (1979), pp.137-149; BORIELLO, M. R.: 'L'edificio degli Augustali da Miseno', in Domiziano/Nerva, *Exhibition Catalogue*, Soprintendenza archeologica per le provincie di Napoli e Caserta (Naples, 1987), pp. 13-24 FRANCISCIS, A. de: *Il Sacello degli Augustali a Miseno*, Naples, 1991. El edificio excavado consiste en tres espacios adyacentes rectangulares tras un alto un patio delantero porticado. El espacio central es el Sacellum, que tomó la forma de un pequeño templo tetrástil. El espacio izquierdo (con revestimiento) es un pasillo rectangular mientras el espacio derecho fue diseñado con una pared absidal y decorado; sugiere que esto fuera usado como un *triclínium*...
- 17) No se reparó el pavimento probablemente porque fue colocado encima una tribuna (u otro monumento) y se cree que los relieves de la época de Trajano que se conservan en la Curia, provienen de esta la tribuna (en tales relieves es posible identificarla). También la tribuna fue demolida más tarde y los relieves trasladado más al norte en dos basamentos especiales para hacer espacio a otro monumento, tal vez, la estatua de Septimio Severo o la de Constantino. COARELLI, Filippo: *Guida archeologica di Roma*, Arnoldo MONDADORI Editore, Verona 1984.
- 18) ADAMO MUSCETTOLA, Stefania : "Domiziano/Nerva : la statua equestre da Miseno : una proposta di ricomposizione. Napoles 2005; IBIDEM: 'The sculptural evidence', in P. Miniero (ed.) *The Sacellum of the Augustales at Miseno* Naples, 2000, pp. 29-4.; CAMODECA, G.: 'Domiziano e il collegio degli Augustali di Miseno', *Epigraphiae: Miscellanea epigraphica in onore di Lidio Gasperini* Roma, 2000, pp. 171-87.
- 19) SUETONIO, *Vita Domit. 4.*; CASSIO DION, 67.1; SOUTHERN, P.: "Domitian as builder", *Domitian: Tragic Tyrant*, Bloomington, 1997, pp. 126-32.
- 20) Hay numerosos ejemplos. Quizá uno de los más conocidos una pintura sobre tabla en la Casa de los Vettii en Pompeya analizado por CLARKE, J.R.: "The Houses of Roman Italy, 100 B.C.-A.D. 250", *Ritual, Space, and Decoration*, Berkeley, 1991, pp. 226, fig. 134. Para una catalogación completa de la iconografía de Hércules y las serpientes, véase. ACKERMANN H.C., GISLER J.R. (eds.): *Lexicon Iconographicum Mythologiae Classicae*, Zurich, 1981-1997, vol. 4-5.
- 21) VARNER, E.R. (ed.): *From Caligula to Constantine: Tyranny & Transformation in Roman Portraiture* Atlanta, 2000, catalogue no. 34.; BMCRE 389, no. 409, pl. 77.6; RIC 199, no. 361. Es muy valiosa la representación en moneda. El caballo tenía una pata alzada y sobre ella una representación del Rin.
- 22) TUCK Steven L.: "The origins of Roman Imperial Hunting Imagery: Domitian and The Redefinition of Virtus under the Principate" *Greece & Rome*, Vol. 52, No. 2, pp. 221-245.
- 23) FERRIS, M.: *Enemigos de Roma: Bárbaros ante los ojos romanos*, Thrupp, 2000, .El jinete romano totalmente armado porta escudo y casco. La falta de escudo y casco sugiere que él no esté en la batalla. Para el estudio de restos reales a partir de este período ver el trabajo de ROBINSON, H.R.: *La armadura de Roma Imperial*, Nueva York, 1975.
- 24) Sobre la utilización de la toga romana: STONE, S.: "The Toga: From National to Ceremonial Costume", SEBESTA J. L.; BONFANTE, L. (eds.): *The World of Roman Costume* (Madison, 1994), pp. 13-45.
- 25) Respecto a representaciones de caza en ámbito privado destacan los frescos del cuarto estilo de Pompeya e imágenes de *paradeisos* como "La Casa de la Caza Antigua", "La Casa de Octavius Quartio" y "La Casa de los Ceii". Muchos de estos son descritos e ilustrados en D'AMBROSIO A.: Pompeya Nápoles, 1998, 68, 69, 90, 96; Sobre los Tondi adrianeos ver: KOEPEL, G.: "Die historischen Reliefs der römischen Kaiserzeit IV: *Stadtrömische Denkmäler unbekannter Bauzugehörigkeit aus hadrianischer bis konstantinischer Zeit*", Bonn Jbb 186, 1986, pp. 26-34.

- 26) Sobre el Foro de Trajano hay una numerosa bibliografía. Ver entre otros: PACKER, James: *Il Foro Di Traiano a Roma Breve Studio dei Monumenti*. Edizioni Quasar 2001; LUGLI, G.: "Date de la fondation du Forum de Trajan". *Comptes rendus des séances - Académie des inscriptions*, 1965.1965; BIANCHI, Elisabetta: *Archaeological, structural, and compositional observations of the concrete architecture of the Basilica Ulpia and Trajan's Forum* Commentationes Humanarum Litterarum 128, 2011; ANDERSON Jr., J.C.: "Emperor and architect. Trajan and Apollodorus and their predecessors". *Hommages à Carl Deroux*, 3. *Histoire et épigraphie*. Droit, 2003.
- 27) METCALF, William E.: The coinage of Trajan *Schweizerische Numismatische Rundschau*, 90, 2011.
- 28) GUDEA, N.: "Der Limes Dakiens und die Verteidigung der obermoesischen Donaulinie von Trajan bis Aurelian", *Aufstieg und Niedergang der römischen Welt*, 2, 6; STEFAN Alexandre Simon: *Les guerres daciennes de Domitien et de Trajan : architecture militaire, topographie, images et histoire*, Ecole française de Rome, 2005.