

## EL ARQUITECTO MARTÍN CORRAL AGUIRRE EN LA DÉCADA DE LOS CINCUENTA\*

*José-Manuel GONZÁLEZ GONZÁLEZ*

Pocos eran los arquitectos residentes en Badajoz entre 1940 y 1960 que trabajaban en la ciudad, y en parte debido a ello se tenían en alta estima. Aparte de Rodolfo Martínez, estaban Eduardo Escudero Morcillo, Pedro Benito Watteler, Francisco Vaca Morales, Martín Corral Aguirre, Luis Morcillo Villar y Miguel Herrero Urgel, a los que luego se unirían otros.

Cada arquitecto tenía una clientela más o menos abundante, pero siempre suficiente, lo que les permitía desarrollar su trabajo con facilidad. No era la profesión de arquitecto muy común, y por lo general era un oficio que pasaba de padres a hijos<sup>1</sup>, pero Badajoz se ofrecía como un municipio en crecimiento, y en consecuencia adecuado a sus intereses.

En la década que analizamos, Corral llevaba viviendo en Badajoz más de diez años y probablemente vendría a la capital bajoextremeña por motivos profesionales y de amistad, llamado quizás por Rodolfo Martínez, arquitecto municipal hasta 1944.

*Martín Corral Aguirre* había nacido en Santander y se había titulado en Madrid en 1916, junto a Rodolfo Martínez y Pedro Muguruza (Director General de Arquitectura entre 1939 y 1946). En un primer momento trabaja en Madrid y Valencia, viniéndose a Badajoz pocos años después.

Sus actuaciones anteriores a los cincuenta son conocidas en parte gracias a una primera aproximación de Lozano Bartolozzi y Cruz Villalón<sup>2</sup>; de sus primeros años una de las obras más significativas es la *Ermita de Nuestra Señora de la Soledad*, patrona de la ciudad. Aprobado su proyecto en 1931, la construcción se eternizaría hasta 1986, continuando su labor Pedro Benito Watteler y Manuel Casado.

Pero también son célebres sus edificios de vivienda, en *Plaza de Cervantes* n.ºs 6 y 7 (1934), *C/ F. Pizarro c/v Muñoz Torrero* (1935) o en *Plaza de la Soledad*

\* Este artículo ha sido posible gracias a la financiación de la Junta de Extremadura y el Fondo Social Europeo (Beca de investigación FIC01A080; Proyecto 2PR01A051).

<sup>1</sup> Algunos de los hijos de los arquitectos citados están hoy activos en la ciudad.

<sup>2</sup> LOZANO BARTOLOZZI, M. M. y CRUZ VILLALÓN, M., *La arquitectura en Badajoz y Cáceres: del eclecticismo fin de siglo al racionalismo (1890-1940)*, Asamblea de Extremadura, Mérida, 1995.

n.<sup>os</sup> 16-18. Viviendas de lujo, amplias, burguesas, con fachadas monumentales, con elementos eclecticismos, y con un logrado tratamiento del chaflán y el remate.

Pero hasta ahora se desconocían muchos aspectos de otras obras que están en la ciudad de Badajoz, y que pretendemos sacar a la luz. Conviene aclarar que Corral mantendrá muchas de sus características estilísticas anteriores a la Guerra Civil<sup>3</sup>, sin renunciar al academicismo clasicista hábilmente interpretado por él desde su juventud.

En 1946 construye el *Colegio de las Siervas de San José* (Josefinas) en la Ctra. de Circunvalación (actual Avda. Santa Marina)<sup>4</sup>. En una superficie total de 4.395,47 m<sup>2</sup> se ocupan 1.472,62 m<sup>2</sup>. En el interior se disponen capilla, sala de actos y fiestas, aulario de todas las especialidades (Primaria, Media, Magisterio, Hogar, Música, Mecanografía, etc.), laboratorios, museo-biblioteca, campos de recreo, dormitorios para internado, locales de higiene, residencia de señoritas, residencia de la comunidad, despachos, estancias de servicio y refugio antiaéreo (obligatorio por Decreto de 20 de Julio de 1943).

El Colegio, con cimentaciones de hormigón ligeramente armado y muros de fábrica de ladrillo, tiene dos cuerpos, de cuatro plantas cada uno, unidos por un pequeño pabellón de esquina, para el servicio. Pegado al volumen principal se encuentra la residencia de la comunidad, de dos plantas. Las características formales del edificio hablan de un evidente neogoticismo en la capilla, aunque sin renunciar al monumentalismo propio de Corral en el resto: aulario y residencia. El uso del enfoscado, revoco a la tirolesa, y los grandes vanos que intentan dar una sensación de verticalidad determinan el resto.

El edificio, que coincidirá en algunos aspectos con el Colegio-internado para la Compañía de María que realizará también Corral a mediados de los cincuenta, es un hito urbano, que sin ser un ejemplo especialmente destacado estéticamente, sí lo es en lo social.

En **los cincuenta**, aunque con menor actividad que otros arquitectos, realiza sin embargo obras de gran tamaño. Corral mantendrá las características de su monumentalismo, académico y afrancesado, durante todo este período, lo que demuestra la seguridad con que ha adoptado el modelo de vivienda para clase media-alta. Sus primeras obras son, de hecho, bloques de vivienda.

En la *Calle del Foso o de los Fosos n.º 1* (actual Regino de Miguel) levanta uno para Francisco Armendáriz Resano<sup>5</sup>. El edificio estaba destinado a «*familias regularmente numerosas y de posición económica relativamente fuerte, dentro del tipo social llamado “clases medias”*»<sup>6</sup> y constaba de una vivienda por cada planta, cuatro en total. Además disponía de sótano y terraza.

<sup>3</sup> Lo que apoya las tesis de continuidad propuestas por algunos historiadores.

<sup>4</sup> Expediente 314 (1946). Licencia n.º 1681, con fecha de 4-6-1946. Presupuesto: 1.370.000 pts. Proyecto de Octubre de 1945. Archivo Municipal de Badajoz, Sección de Vías y Obras.

<sup>5</sup> La solicitud es de Mayo de 1950, desconocemos la licencia y el n.º del expediente. Presupuesto: 352.125 pts. Archivo Municipal de Badajoz, Sección de Vías y Obras.

<sup>6</sup> Todas las citas entre comillas pertenecen a los distintos proyectos redactados por los arquitectos para la aprobación de sus obras.



FIG. 1. *Colegio de las Siervas de S. José (1946).*

*«La situación del edificio exige una sobria decoración, exterior e interior. Al exterior, aparte del ligero juego de masas de la composición general de planta y alzados, se confía la decoración a algunos chapados y a los elementos terrajados de cornisa, impostas y guarniciones de huecos» (de la memoria).*

Fachada más que interesante, con un cierto colosalismo hacia las viviendas protegidas y un cierto carácter palaciego a lo madrileño hacia la C/ del Foso. La fachada se reforma, modificando la distribución y añadiendo un garaje en la planta baja a principios de 1953<sup>7</sup>. Desde el ayuntamiento y los técnicos municipales se exigió que la puerta de entrada a dicho garaje se modificara *«teniendo en cuenta la estética de la Plaza a que da [sic] vista»*.

Otro bloque es el de la C/ del Tercio c/v a la de Falange Española (actuales calles Trinidad y Doblados) para Matías Sánchez<sup>8</sup>, con chaflán de esquina hacia la Plaza de S. Andrés. Con 15,70 m. de altura, fue proyectado en septiembre de 1949 y terminado en Octubre de 1953; se trata de tres viviendas, dos locales comerciales o viviendas de soltero y un amplio local comercial. A pesar de la dificultad y estrechez del solar, y del terreno en pendiente descendente, Corral logra crear un volumen digno y grandilocuente, con pilares y vigas maestras de hormigón armado y paredes de fachada de fábrica de ladrillo enfoscado.

<sup>7</sup> Licencia n.º 4460 de 27-4-1953. Obras ultimadas el 31-7-1953. Archivo Municipal de Badajoz, Sección de Vías y Obras.

<sup>8</sup> Expediente 292 (1950). Licencia n.º 3567, con fecha de 8-11-1950. Presupuesto: 462.052,50 pts. Archivo Municipal de Badajoz, Sección de Vías y Obras.



FIG. 2. *Bloque de viviendas, C/ Regino de Miguel (1950).*

La decoración es tildada, curiosamente, como «*de la mayor sencillez y sobriedad*» basándose exteriormente en juegos de masas, cornisas, impostas, molduras terrajadas y chapados de ladrillo; e interiormente mediante algunas escocias, revestimientos y pinturas. La distribución en planta aprovecha al máximo el espacio e implanta un cuerpo de escalera y un patio al fondo de la finca. La fachada es brillante, con una especie de neobarroco particular, monumental, con pilastras fajadas y estilo palaciego-clasicista. Remata el edificio con una especie de templo o rotonda que sirve como mirador hacia la plaza, y que ennoblece el conjunto.

En 1949 proyecta una importante *Reforma y elevación de plantas en el Casino de Badajoz*<sup>9</sup>, C/ Moreno Nieto n.º 4. Sin embargo, la sociedad Casino no solicita licencia hasta 1952.

Los derribos tienen licencia de 23-4-1953. La distribución por plantas es la siguiente:

- sótano (calefacción, carboneras, maquinarias, almacenes);
- baja (con portería, estanco, guardarropa, sala de visitas, salón de tertulias, patio y hall central con cubierta vidriera decorada que podría ser móvil, nueva escalera principal con ascensor, nuevo bar, varios servicios de higiene, etcétera);

<sup>9</sup> Expediente 370-354 interior (1952). Licencia n.º 4160, con fecha de 20-9-1952. Presupuesto: 1.591.992,67 pts. Existían varios anteproyectos anteriores. Archivo Municipal de Badajoz, Sección de Vías y Obras.



FIG. 3. *Bloque de viviendas calles Trinidad y Doblados (1950).*

- principal (salones de juego, junta directiva, comedor, servicios de higiene, otros servicios complementarios);
- segunda (biblioteca, cocina, *office*, otras dependencias);
- tercera (de trasteros) y,
- terraza para cenas y fiestas.

«La obra más importante del conjunto proyectado es la referente al cuerpo del edificio a fachada principal, que se proyecta derribar y reconstruir totalmente»; por estar fuera de la alineación oficial y porque su disposición impediría realizar estas obras de reforma.

La entrada se realiza por el extremo derecho, para aprovechar mejor el espacio del salón de tertulias. La construcción, «se ajustará, fundamentalmente, a tipos y sistemas corrientes y bien conocidos en Badajoz». Los revocos, guarnecidos, pinturas, cerrajería y revestimientos, de tipos en general corrientes. La decoración será,

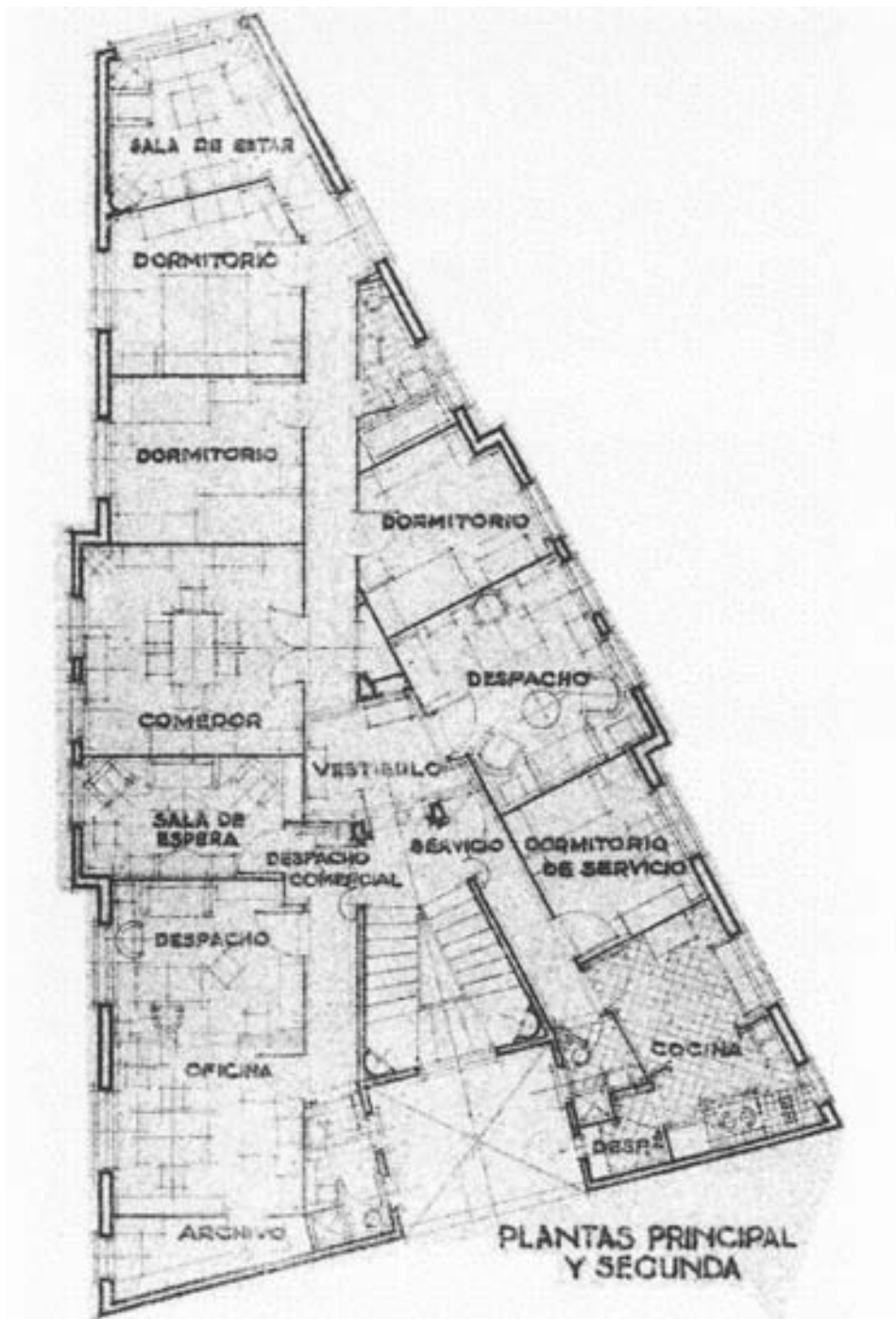


Fig. 4. Plantas principal y segunda del bloque de viviendas calles Trinidad y Doblados (1950).

y esto tiene gracia, de «*la mayor sencillez y sobriedad*» que la índole del local permite. Los trabajos de construcción se realizaron ordenadamente, de tal modo que el funcionamiento del Casino pudo proseguir. De todos modos se avisaba que el proyecto podía sufrir modificaciones, antes o después de la contrata de obras.

La fachada proyectada está ricamente ornamentada. Un fajado recorre la planta baja y sirve de basamento, integrando una serie de vanos que se distribuyen regularmente; en las dos plantas siguientes seis pilastras jónicas de orden gigante recorren los dos cuerpos centrales, entre las cuales se disponen amplios balcones. El inmueble se remata con una serie de escudos, balaustradas, jarrones decorativos y sendos torreones laterales. Estéticamente se enmarca en la tradición más puramente académica, afrancesada, de aires monumentales, elitistas y palaciegos. En la actualidad este ámbito está ocupado por la Diputación Provincial como ampliación de su sede; el interior ha sido el que ha experimentado un cambio más radical, siendo brillante la solución de la nueva escalera de acceso al salón noble.

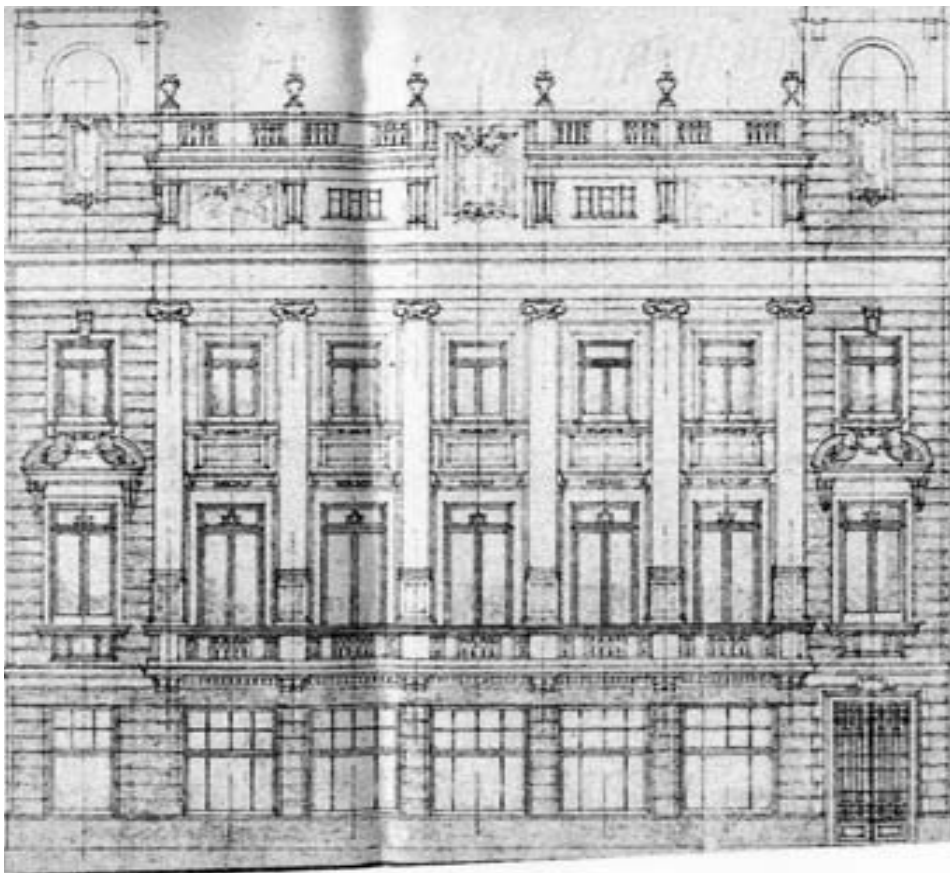


FIG. 5. *Fachada de la Reforma del Casino (1952).*

Martín Corral actúa también en el ámbito de la arquitectura bancaria, destacando la *reforma del Banco Hispano Americano*<sup>10</sup>, situado en la Plaza de España n.º 2. Terminado en 1955, fue visitado por el arquitecto municipal que dio su conformidad el 20 de Abril de dicho año. Se regulariza parte de la fachada y se reforma el interior para adaptarlo a las necesidades de un banco moderno. En fachada vuelve el clasicismo academicista característico en sus obras: simetría, fajado, pilastras jónicas y chapados de piedra (granito y piedra artificial caliza blanca). Importante decoración tanto interior como exterior.

En la memoria Corral dice, en cuanto a composición y materiales de fachadas, que emplea éstos «*en vista de las obras realizadas en la ciudad durante este último año [1951], y de las actualmente en curso [1952] y que suponen un indiscutible progreso en la Arquitectura local*» (p. 8, de la memoria).

El edificio, que albergaba hasta hace poco a los servicios económicos del Ayuntamiento, se prevé que albergue en un futuro cercano las dependencias del Archivo municipal, traslado que se ve con satisfacción por parte de la sociedad badajocense, que espera sean mejor valorados los importantes tesoros que cobija.

*El Colegio de niñas, con internado, «Santa María Asumpta» para la Compañía de María* en la Avda. de Pardaleras<sup>11</sup> era una obra prevista desde 1938, que por cuestiones de diversa índole se había ido retrasando. Según el decreto n.º 2 del B.O.E. de 15 de Febrero de 1956, se declara de interés social la construcción e instalaciones del Colegio. El acceso se produce por la ronda exterior, Ctra. de Circunvalación o Avda. de Pardaleras. El edificio se sitúa centrado aproximadamente en el solar, con eje longitudinal a la ronda.

En un solar de más de 10.000 m<sup>2</sup>, de los cuales se edifican 3.457,69 m<sup>2</sup> en alturas variables, se instalan las diversas dependencias, en un amplio programa de necesidades, locales y estancias. La Capilla es el elemento primordial y representativo. Será utilizada como templo de aquella población cercana al colegio. Consta de dos sacristías, despacho del capellán, local de higiene y servicio, coro de educandas y coro de religiosas.

El Colegio se destina a enseñanza primaria, con secciones separadas para enseñanza remunerada y gratuita. Consta de comedor, servicios de higiene, baños y duchas, ropería, enfermería, cocina, almacenes, depósito, despachos, aulas, salas de estudio, biblioteca, dependencias del material, laboratorio, gimnasio, campos de deportes, recreos y salón de actos.

La residencia de la Comunidad es de clausura, por lo que dispone de sala de visitas, sala de espera, secretaría, inscripción, procura, cocina, *office*, fregaderos, despensas, almacenes, cámara frigorífica, secadero cubierto y descubierto, ropería, huerta, gallineros, corrales, celdas, refectorio, sala de comunidad, sala de hermanas, capilla privada, etcétera.

<sup>10</sup> Expediente 383, interior (1952). Licencia n.º 4158, con fecha de 18-9-1952. Presupuesto: 982.004,71 pts. Anteproyectos de Noviembre de 1950 y de Febrero de 1951. Archivo Municipal de Badajoz, Sección de Vías y Obras.

<sup>11</sup> Expediente 270-164 ensanche (1954). Licencia n.º 613, con fecha de 31-8-1956. Presupuesto: 7.615.159,30 pts. Archivo Municipal de Badajoz, Sección de Vías y Obras.





FIG. 6. Fachada principal de la Reforma del Banco Hispano Americano (1952).

La distribución se produce teniendo a la capilla como elemento base de la composición, centro simbólico y representativo. A su izquierda se sitúa el colegio y a la derecha la residencia de la comunidad. Asentada en un terreno fuertemente accidentado, de «fosos, contraescarpas y glacis de las antiguas murallas y fortificaciones», exigió un importante capítulo de movimiento de tierras y explanación.

En el proyecto se reducen al máximo posible los apoyos y se limita el empleo de materiales nobles. La falta de edificios adecuados para la instalación del colegio mientras se desarrollaban las obras, exigió que éste se instalara en el nuevo edificio lo antes posible, distribuyendo los trabajos y las clases de manera organizada. Según afirma el propio arquitecto en la p. 5 de la memoria, en planta «ha primado

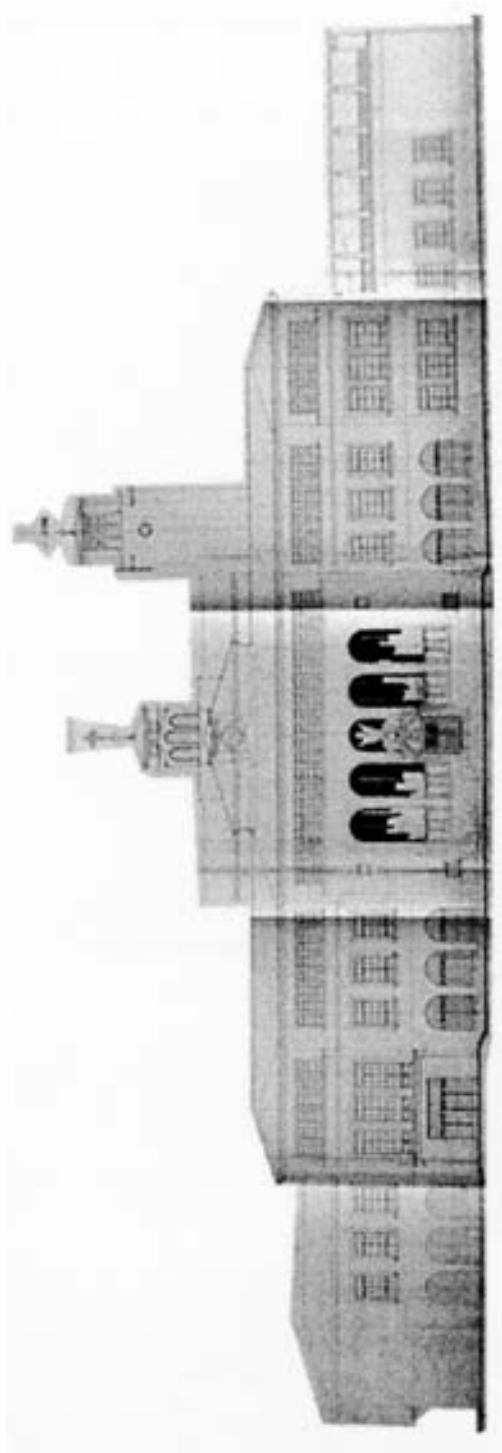


FIG. 7. Fachada principal del Colegio de niñas para la Compañía de María (1956).

*un criterio fundamentalmente funcional y equilibrado, alejado tanto de formas tradicionales como de otras más modernas que acentuarían la asimetría del edificio».*

En cuanto a fachadas:

*«se ha proyectado esta composición siguiendo el mismo criterio funcional que ha determinado la de las plantas, de la que ha sido, por lo tanto, consecuencia directa. No se han pretendido otros efectos expresivos y estéticos que los que directamente resulten del juego de líneas y masas de la construcción, atemperado por el empleo, siempre muy sobrio y moderado, de algunos elementos arquitectónicos, tales como molduras, recercado de huecos, etc., cuya finalidad no es otra que la de evitar la excesiva sequedad o aridez de líneas a que pudiera llevar un criterio rígidamente funcional»* (de la memoria).

De hecho su aspecto refuerza esta aseveración. Aunque con un estilo difícil de definir y común a este tipo de edificaciones, el neogótico del Colegio de las Siervas de S. José ha desaparecido; el edificio es monumental por su volumen y programa, no por sus formas, que se reducen a un sentido rítmico de los vanos, sin más decoración.

En cuanto a la segunda vivienda, éste es uno de los temas más tratados en Badajoz. Son muchísimos los chalets que se construyen en la ciudad. Son edificios exentos, de una o dos plantas, decorados generalmente de un modo tradicional, aunque a veces se ornamentan mediante columnas o torreones; suelen gozar además de un amplio programa habitacional.

Las últimas actuaciones de Martín Corral son viviendas unifamiliares. Sobresale un *Chalet* que construye en la *C/ Jalifa* para Hipólito Martínez Manzano<sup>12</sup>, médico especialista en neurología y psiquiatría. En un gran solar, el cuerpo principal se destina a vivienda del propietario y consta de un semisótano, planta baja, principal y desvanes. El Garaje se dispone parcialmente enterrado, aprovechando las características del relieve; en la parte superior del mismo se dispone la vivienda del guarda. El jardín se cuida especialmente, mediante bancales y muros de contención.

En fachada destaca el habitual zócalo de mampostería, las guarniciones de fábrica de huecos y la piedra artificial, dotando al chalet de un aire popular y campestre. La estructura interior es mixta de hormigón y ladrillo. El valor estético del conjunto se fundamenta, según el arquitecto, en el juego de masas de la edificación y de sus elementos constructivos. Ya ha sido derribado.

Termina aquí la exposición de los principales trabajos de Corral en la década de los cincuenta, aportando también por su importancia datos acerca del Colegio de las Siervas de S. José, de la década anterior. Como se ha podido comprobar, las obras de Corral tienen una gran trascendencia en la ciudad de Badajoz: bellos bloques de vivienda, grandes colegios, una sucursal bancaria, la reforma del Casino y un chalet. Todas ellas reflejan al arquitecto y a su época, así como ayudan a definir la sociedad de un pasado no muy lejano.

<sup>12</sup> Expediente 721 (1955). Licencia n.º 397, con fecha de 26-3-1956. Presupuesto: 425.870 pts. Archivo Municipal de Badajoz, Sección de Vías y Obras.



Fig. 8. Fachadas del Chalet en la C/ Jalifa (1956).