

**El conflicto armado en  
Colombia, una  
aproximación a su  
identidad ontológica: caso  
de las FARC**

*Juan Carlos Robledo Fernández*



# El conflicto armado en Colombia, una aproximación a su identidad ontológica: caso de las FARC

*Juan Carlos Robledo Fernández\**

- \* Economista Cum Laude de la Universidad Tecnológica de Bolívar; Magíster en Administración con énfasis en Negocios Internacionales del Instituto de Estudios Superiores de Monterrey (México); Egresado de la Escuela de Graduados de Harvard programa Proyecto Zero en Teorías de la comprensión; Egresado del Programa de Alta Gerencia de la Universidad de los Andes; Diplomado en Gerencia para el Cambio de la Universidad Sergio Arboleda; Diplomado en Habilidades Docentes. *Doctorando (Ph.D) en administración de la Universidad EAFIT Colombia*. Docente Investigador de la Universidad Eafit (Medellín), adscrito al grupo de Investigaciones en Desarrollo Regional y Competitividad Internacional reconocido por COLCIENCIAS.

Recibido: Septiembre 2006  
Aceptado: Octubre 2006

## **EL CONFLICTO ARMADO EN COLOMBIA, UNA APROXIMACIÓN A SU IDENTIDAD ONTOLÓGICA : CASO DE LAS FARC**

*Juan Carlos Robledo Fernández*

### **RESUMEN:**

Este trabajo, aborda el tema de la identidad del conflicto desde tres ángulos fundamentales los dos primeros desde la Teoría de la Rebelión que ha venido desarrollando Paul Collier (investigador del Banco Mundial y universidad de Oxford) y una tercera desde una aplicación de análisis estructurado a partir del Rombo Filosófico propuesto por la Profesora Ph.D Renée Bedar del HEC de Montreal.

El primer modelo abordado es el de la Concupiscencia o la rebelión motivada por el saqueo, la codicia, la avaricia. En este apartado se hace una análisis general formulando el concepto de la probabilidad de éxito de una incursión rebelde, su relación con la Renta Bruta y la Renta Neta del grupo rebelde y finalmente los costos del grupo rebelde en sus incursiones, finalmente se expone las limitaciones del grupo rebelde y las fuerzas de defensa del gobierno en relación a la población elegible para ser incorporada a cualquiera de las dos fuerzas.

El segundo modelo abordado es el de "Queja" o modelo de rebelión por la injusticia. En este modelo se aborda la problemática de la exclusión política y la venganza, así como el concepto del imaginario colectivo para el logro de las acciones rebeldes. Igualmente se relacionan las variables intervinientes a partir de un modelo abstracto de relación.

### **ABSTRACT:**

This work, approaches the subject of the identity of the conflict from three fundamental angles, the first two coming from the theory of the rebellion that Paul Collier (investigator in the World Bank and the university of Oxford) has been developing and a third one from an application of structured analysis from the philosophical Rhombus proposed by Professor Ph.D Renée Bedar from the HEC of Motreal.

The first undertaken model is the one of the Concupiscence or the rebellion motivated by the sacking, the greed, the avarice. In this section a general analysis is done formulating the concept of the success probability of a rebellious incursion, its relation with the Gross Rent and the Net Rent of the rebellious group, and, finally, the costs of the rebellious group in its incursions. Finally, are exposed the limitations of the rebellious group and the forces of defense of the government in relation to the eligible population to be incorporated to anyone of the two forces.

The second analysed model is the one of "Complaint" or model of rebellion by the injustice. In this model one approaches the problematic of the political exclusion and the revenge, as well as the concept of the public imaginary for the accomplishment of the rebellious actions. There were also related the intervening variables from an abstract model of relation.

En tercer lugar se hace una aplicación de los principios formulados por René Bedard a partir del Rombo Filosófico y los cuatro modos de ser. en este apartado se hace un esfuerzo por caracterizar la ontología desde la organización de las fuerzas de defensa del gobierno y las del grupo rebelde, de la misma manera se ponen en contraste el análisis del "individuo" que integra estas organizaciones llevado a los modos de ser.

Por ultimo se plantean las conclusiones, las propuestas, y un anexo que muestra un pequeño archivo fotográfico sobre los orígenes de el Conflicto y sus consecuencias.

**PALABRAS CLAVE:**

Conflicto armado, FARC, exclusión política, orígenes del conflicto, papel del Gobierno Nacional.

Thirdly there's an application made of the principles formulated by René Bedard from the Philosophical Rhombus and the four ways of being. There is an effort made in this section to characterize the ontology from the organization of the government's forces of defense of and those of the rebellious group, in the same way is put in contrast an analysis of the individual that integrates these organizations, under the scope of the ways of being.

Finally, the conclusions and proposals are considered, and there is an annexed that shows a small photographic file about the conflict and it's consequences.

**KEY WORDS:**

Armed conflict, The FARC's guerrilla, political exclusion origins of the conflict. Role of the National Government.

Esta ponencia, hace referencia a un tema que desde muy niño me ha apasionado, talvez por mis orígenes y posteriormente por mi formación en la carrera de las armas, pero más que nada por la maduración de mi pensamiento en las aulas universitarias a través de todos mis valiosos profesores que ayudaron a forjar en mi una nueva forma de ver y de valorar el entorno que me rodea, y en especial ahora en mi formación doctoral, en donde estoy derribando paradigmas con mi propio “yo” que me ponían en conflicto conmigo mismo y que en ocasiones no me permitían observar con mejor “lente” nuestra problemática.

Abordaré la ponencia con base en un artículo que escribí ya hace varios años sobre la teoría de la rebelión, apoyado en los estudios de Paul Collier y que he venido madurando y ahora lo he “nutrido” con elementos esenciales del Rombo Filosófico y la Trilogía Administrativa expuesto por la Doctora (PhD-HEC) Renee Bédart, de Canadá. No usare en esta ponencia palabras que marquen dirección ideológica alguna, porque no es el propósito. Este es un intento netamente académico.

## **1. identidad el conflicto armado en colombia bajo el modelo de concupiscencia –comportamiento del rebelde motivado por el saqueo–**

La mayoría de las rebeliones siguen evidentemente una “causa”, sin embargo muchas rebeliones también aparecen o están vinculadas a la captura de recursos: los diamantes en Angola y Sierra Leona, la cocaína, esmeraldas, petróleo, carbón, oro en Colombia y, la madera en Camboya.

La evidencia empírica obtenida por investigadores del Banco Mundial entre ellos Paul Collier, verifica que ya hay muchos países que han superado totalmente el conflicto interno, sin embargo muchos otros han repetido su conflicto y esto puede ser por sus características subyacentes que los hacen altamente predispuestos a esta situación, tal es el caso de países con gobiernos militares, o gobiernos civiles con carácter de tiranía. La evidencia encontrada por Paul Collier y su equipo en una muestra de 161<sup>1</sup> países

---

<sup>1</sup> Estas observaciones se realizan entre los años 1969 a 1999, con un total de 1288 observaciones. En 73 de los 161 países observados, se presentaron condiciones de paz, pero habían experimentado algún tipo de conflicto civil de guerra al comienzo de los años 60s. Collier, trabajo con un modelo Logia, sus resultados sugieren que las rebeliones son mejor explicadas bajo condiciones de concupiscencia (avaricia, codicia) y en menor proporción bajo condiciones de Queja (injusticia). Uno de los resultados de la investigación de Collier, es que encuentra que los recursos naturales, principalmente los que se convierten en bienes transables son una variable fuerte para explicar el ímpetu inicial de la rebelión después de que la paz se ha restaurado, teniendo en cuenta que la herencia del conflicto induce a la injusticia que le permite a los rezagos de los movimientos rebeldes recomenzar el conflicto para aprovechar el apoyo de sus diásporas.

(entre ellos Colombia) ha establecido que el efecto de retroalimentación y repetición del conflicto puede estar motivado por la avaricia, codicia y por la injusticia entre otros. No obstante, mencionadas investigaciones han encontrado que muchas de estas rebeliones motivadas por la avaricia están muchas veces disfrazadas como rebeliones motivadas por la injusticia.

Desde la perspectiva del modelo de concupiscencia la motivación de la rebelión es predatoria, esto significa que la rebelión es considerada como un negocio analógico al crimen<sup>2</sup>. Con su originalidad, el economista Grossman (1999) señala:

*“En las insurrecciones, los insurgentes no se distinguen de los bandidos, mientras la motivación predatoria de los rebeldes no se distingue de la motivación de los criminales”*

No obstante, la organización de la rebelión<sup>3</sup> difiere notablemente de la

organización del crimen común, pero no tanto del crimen organizado por su función depredadora sobre los “derechos de propiedad”<sup>4</sup>, en este sentido, Collier citando a Grossman :

*“La empresa delictiva típica es pequeña, pero en ocasiones rebela organizaciones grandes con muchos trabajadores”*

Seguidamente, Collier (2000), argumenta que este aspecto de las organizaciones delictivas de rebeldes refleja el saqueo, distintivo que es su objetivo.

Siguiendo con las analogías, se considera que los criminales comunes y organizados hacen rapiña sobre los hogares no muy dispersos geográficamente mientras que los rebeldes hacen rapiña<sup>5</sup> sobre recursos naturales exportables, actividades económicas como minería, ganaderías, agricultores, en especial en regiones geográficas en donde el alcance de la Fuerza Pública es de difícil acceso<sup>6</sup>.

<sup>2</sup> En esta particular afirmación se debe considerar la analogía sobre el crimen organizado y no sobre delincuencia común.

<sup>3</sup> Para Colombia, entiéndase como la organización de la subversión.

<sup>4</sup> Entiéndase, aquellos derechos que son adquiridos de manera legal y que están fuera de los vicios del crimen organizado o crimen común, o sea no provienen como fruto de la acción delictiva.

<sup>5</sup> En el caso del ELN, durante mucho tiempo ha dedicado su acción en atacar los sistemas de oleoductos y bajo esta presión organiza la “vacuna”, cobrando un “derecho” de explotación a las compañías petroleras. En el caso de las FARC, su acción esta orientada hacia el cobro de derechos de explotación de la tierra para cultivos ilícitos, cobros de derecho de paso y mercado, del mismo modo las AUC concentraron su acción sobre cultivos de Coca, y productos exportables como Palma de aceite y expropiación de tierras vía armada o dicho de otra forma usurpación de derechos de propiedad sobre fincas y parcelas para constituir grandes extensiones de “haciendas”.

<sup>6</sup> Se hace la aclaración, que a pesar de que ya existe presencia de la policía en todos los municipios de Colombia (según argumentos del gobierno), su capacidad de respuesta

En el caso Colombiano, se deben considerar los factores que le han permitido a los “grupos rebeldes”<sup>7</sup> su tránsito a formas de financiación mucho más efectivas.

En el caso de las FARC-EP<sup>8</sup>, su tránsito de una fuente de financiación estrictamente “campesina” y de diásporas que apenas les lograba una financiación de supervivencia, a una fuente altamente “rentable”, que lograron después de que se dismantelaron los “Carteles de la Droga”, al asumir el control de esa “industria”<sup>9</sup>, ya no solo en lo que respecta a la vigilancia de los campos cultivados, sino también en el proceso de producción, distribución y cobro, como fuente mayorista. En este aspecto han sostenido una fuerte disputa territorial y de canales de distribución con las AUC. Se debe recordar que sumado a esto, su primera fuente de financiación logró ser su

actividad de “secuestro extorsivo”<sup>10</sup> del cual aún hoy obtienen grandes sumas de dinero, así mismo, el sistema de “vacunas” establecido a ganaderos, empresarios, y todo aquel al que ellos le logren establecer patrimonios considerados objetivos de cobro de derecho de peaje, transacción o paso.

En el caso del ELN<sup>11</sup>, su enfoque en la década de los 90s y primeros años del presente siglo fue su accionar sobre las compañías petroleras y sus activos en especial el transporte de crudos por oleoductos como el de Caño Limón – Coveñas presa de innumerables voladuras; presión a las compañías para el pago de vacunas, asaltos a pequeñas poblaciones, su actividad de secuestro aunque importante nunca ha tenido la escala de las FARC, y su actividad ha venido en decadencia<sup>12</sup>. Su participación en narcotráfico es muy reducida, casi invisible.

---

no es la misma en todos ellos por motivo de su “masa crítica” en relación al número de hombres, que en general son superados por fuerzas rebeldes (en el vocabulario del gobierno serían fuerzas terroristas).

<sup>7</sup> Entiéndase grupo rebelde como todo aquel que se encuentra fuera de la legalidad, en este caso se incluye a las AUC, y solo como grupo subversivo se debe entender el caso tradicional de los grupos como las FARC, ELN, EPL, ERP y el M-19 en su momento antes de la desmovilización.

<sup>8</sup> Fuerzas Armadas Revolucionarias de Colombia-Ejército del Pueblo (a partir de su séptima conferencia guerrillera desarrollada en el año de 1982), en el lenguaje castrense colombiano son consideradas Fuerzas Armadas Comunistas y en otras ocasiones Fuerzas Terroristas.

<sup>9</sup> Si se les mira desde el punto de vista organizacional, esta actividad se ha convertido en toda una industria con su respectiva cadena productiva, que abarca desde la producción de la hoja de coca hasta la distribución final a los consumidores.

<sup>10</sup> Aquí es necesario que se diferencie del secuestro político que tiene otros fines de presión política y disuasión frente a posibles operaciones de rescate.

<sup>11</sup> Ejército de Liberación Nacional.

<sup>12</sup> La decadencia del ELN se puede apreciar desde que murió su líder e ideólogo, sin embargo en esto también tiene que ver mucho los golpes sufridos por las Fuerzas de



El EPL<sup>13</sup>, su escala militar esta muy reducida y prácticamente es un grupo derrotado militarmente. Su accionar para financiación ha estado enfocado en el secuestro extorsivo, vacunas, y su participación en el negocio de la Cocaína es casi invisible.

Las AUC<sup>14</sup>, no puede ser considerado grupo subversivo, pues su accionar ha estado alineado para combatir a los mismos “enemigos del estado” los grupos subversivos de filosofía comunista. Este grupo es considerado como “organización criminal”, pues no tiene estatus político y su origen no es precisamente por causas de la injusticia sino como una respuesta a la imposibilidad del Estado en su momento de brindar mayor protección a ganaderos, industriales y comerciantes, quienes al parecer financiaron sus estructuras iniciales. Este grupo inicio un proceso de decadencia, su crecimiento carente de un reconocimiento y base política, orientado por intereses meramente económicos los “lanza a los brazos de la cocaína” para convertirse en el soporte y actor del narcotráfico, disputándole de esta manera participación a las FARC principalmente.

Actualmente se encuentra en proceso de desmovilización, proyecto que ha contado con múltiples obstáculos La incertidumbre de este proceso no

ha permitido tener claridad plena sobre cual será su verdadero final.

Teniendo en cuenta estos antecedentes, los supuestos más importantes para desarrollar el modelo de rebelión motivado por la concupiscencia son:

Se presume que la “renta bruta” de saquear (R), es una función del esfuerzo rebelde (r), orientado hacia el valor del recurso natural que se exporta o los activos patrimoniales objetivo del saqueo y, la cantidad del esfuerzo de protección que es establecida por el gobierno a través del esfuerzo de defensa (g). Este esfuerzo de defensa, se establece siguiendo los parámetros de Honrad y Skarpelas (1988) donde la probabilidad (p) de que una incursión tenga éxito sería:

$$P = \frac{r}{r + g + k}$$

Con la restricción  $0,5 < P < 1$  y  $0 < P < 0,5$  en donde

r : Esfuerzo Rebelde

g: Esfuerzo de defensa del Gobierno

k : Parámetro de tecnología para la ventaja relativa del gobierno.

K; Representa un factor de mayor probabilidad para disminuir el éxito rebelde teniendo en cuenta el tamaño determinado del grupo rebelde. Las circunstancias que mas influyen sobre k, son de tipo geográfico.

---

Defensa del Gobierno que le han cerrado muchas de sus posibilidades. Sin ser muy optimista, se puede pensar que el próximo grupo a negociar su salida del conflicto puede llegar a ser el ELN.

<sup>13</sup> Ejército Popular de Liberación.

<sup>14</sup> Autodefensas Unidas de Colombia.

Para el caso colombiano, la geografía toma vital importancia ya que ésta no es fácil, y en términos reales muchas de las áreas geográficas han sido mejor inventariadas y controladas por los grupos rebeldes.

Así, la Rentabilidad Bruta (R), del rebelde esta dada por el valor esperado de esta probabilidad y el valor del saqueo disponible para la predación (n), y (a) el número de la población dispersa. De esta forma la función de Renta Bruta Esperada sería:

$$R = (p.a) \text{ con } r > g \text{ donde la función sería: } R = \frac{a+n+r}{(g+k)}$$

Donde n: es el valor de los recursos naturales o valor patrimonial a depredar; a: Población dispersa geográficamente en el lugar de acción de la depredación.

Con respecto a la posibilidad de éxito de una incursión rebelde, en el caso colombiano debe hacerse algunas consideraciones que en muchas de las cuestiones sería difícil cuantificar, pero que independientemente de esta limitación influyen y deben ser tenidas en cuenta. Ellas son:

- 4 El orden de batalla de la fuerza rebelde y como ha evolucionado su fuerza o capacidad de intimidación en la región de influencia.
- 5 Si el dominio de la zona geográfica es logrado en mayor proporción por un trabajo político – ideológico, esto sería un obstáculo muy serio para que las Fuerzas del Gobierno contrarresten la acción.

6 El factor de “inteligencia” no esta contemplado en la propuesta de Paul Collier de manera explicita lo que permite asumir que esta incorporado entre la variable Acción de Defensa del Gobierno. Este factor puede ser de tipo tecnológico, humano o una combinación de ambos. La filtración de grupos rebeldes es muy difícil, es más fácil para ellos filtrar las Fuerzas del Gobierno.

7 Gran parte de la capacidad operativa del grupo rebelde en Colombia, se soporta en su capacidad de intimidación y en su capacidad de atraer un “piso social” que comparte sus premisas y que a la vez es fuente de “legitimación” de sus acciones violentas. Este piso social solo puede ser reducido en zonas de conflicto con mayor inversión social, ya que esto elevaría el costo de oportunidad de la población al verse ante una alternativa mejor de vida frente a la oferta rebelde.

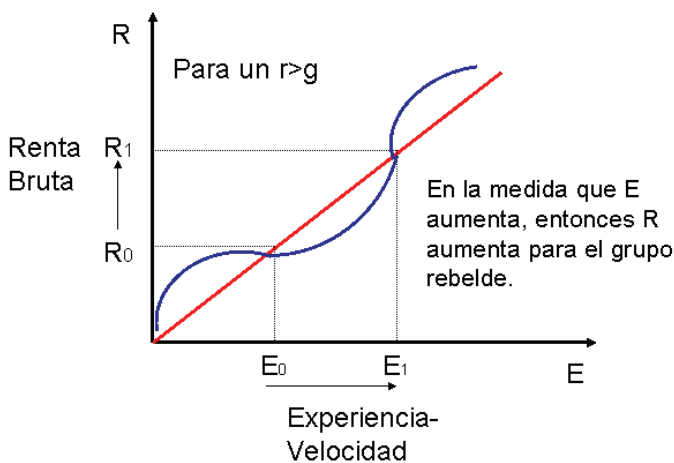
Si se observa bien la función de probabilidad de éxito del grupo rebelde propuesta por Collier, si  $P < 0,5$ , el producto marginal de la “labor” del rebelde aumenta el esfuerzo de defensa del gobierno ( $g+k$ , tendría que aumentar). Al respecto, hay que considerar que si el esfuerzo de defensa del gobierno debe aumentarse, se disminuye las posibilidades de inversión social, significa esto, que el grupo rebelde aumenta marginalmente sus ataques con el fin de desestabilizar a su fuerza contraria tanto política como militarmente.

Si  $P > 0,5$ , esto implica que disminuye el esfuerzo del gobierno en la defensa ( $g+k$ , disminuye). Sin embargo los ataques del rebelde deben estar en equilibrio con las acciones del gobierno. Si las fuerzas rebeldes son mas fuertes que las fuerzas del gobierno, la Rentabilidad Bruta de la fuerza rebelde será mayor; aquí se introduce entonces una limitación o restricción de supervivencia: “Las fuerzas rebeldes deben exceder en algunas fracciones a las fuerzas del gobierno (en el área geográfica de la acción) a fin de comprometer el recurso natural o derechos patrimoniales, sin recibir castigo por parte del gobierno”, entonces

$$r > g$$

En consecuencia para el caso colombiano, se debe tener en cuenta que **ser el más fuerte no necesariamente esta relacionado con ser el más grande en tamaño**<sup>15</sup>. Aquí la función de Rentabilidad Bruta propuesta por Collier, debe considerar que ésta, está asociada a la “experiencia rebelde” y su velocidad de operación, en especial a su “capacidad de movilización”. En este sentido las fracciones rebeldes, con estas cualidades, aumentan su probabilidad de mayor éxito y por ende de rentabilidad esperada de su incursión, en la medida que su curva de experiencia sea mayor. (Ver grafica 1)

Grafica 1: Modelo de probabilidad de éxito de la fuerza rebelde.



Grafica diseñada por el autor.

<sup>15</sup> Esta afirmación yuxtapone la teoría militar en lo que respecta al principio de masa.

En este punto es necesario hacer algunas precisiones pertinentes:

- La curva de experiencia de un rebelde en el caso colombiano, presenta una velocidad de crecimiento más rápida que la de un soldado regular (no obstante la de un soldado profesional ya es mayor). No es un secreto que dentro de las Fuerzas Armadas no todos gozan de amplia experiencia en el combate, muchos pasan a lo largo de toda su vida militar sin saber qué es el combate en términos reales. En el caso del rebelde colombiano (algunos lo llaman bandido, terrorista, guerrillero; dependiendo la óptica institucional), desde muy temprano inician su actividad “combativa en términos reales”. En consecuencia, los grupos rebeldes logran hacer que su “esfuerzo militar” ( $r$ ) sea mayor que el esfuerzo de defensa del gobierno ( $g$ ), haciendo que su rentabilidad bruta sea mayor. Por lo tanto, teniendo en cuenta esta consideración se propone para ser sometida a estudio en el caso de Colombia, que la función de rentabilidad bruta quede de la siguiente forma:

$$R = \frac{a + n(r + E)}{(g + k)}$$

Donde  $(g+k) > 0$  en donde  
 $E$  = Parámetro de ventaja relativa del rebelde basado en su experiencia.

De esta forma, se tendría en cuenta que para el caso de Colombia, la probabilidad de éxito de la incursión rebelde también depende de su nivel de experiencia ( $E$ ), esto indicaría que a mayor experiencia rebelde (como lo señala la flecha en la gráfica 1), mayor probabilidad de éxito en sus incursiones. Esta función de probabilidad la propongo de la siguiente manera:

$$P = \frac{r + E}{(r + E) + (g + k)}$$

Donde  $(r+E) > 0$  y  $(g+k) \geq 0$

Si permanece constante  $(r+E)$  entonces un aumento de  $(g+k)$  hace que disminuya la probabilidad de éxito de la incursión rebelde, y si por el contrario la presencia de las fuerzas de defensa del gobierno no existen o están ausentes  $(g+k) = 0$ , la fuerza rebelde tiene la certeza de éxito sobre su objetivo.

Pero como toda “actividad empresarial”, el grupo rebelde se enfrenta a unos procesos que le implican asumir sus costos. Por lo tanto, la función de costo del grupo rebelde podría ser modelada por la tecnología distintiva usada por el rebelde en sus ataques, movimientos o acciones.

Típicamente, la tecnología militar<sup>16</sup> rebelde es considerablemente más intensiva que la del gobierno: la forma de maniobrar su infantería considerando la respuesta de las fuerzas de de-

<sup>16</sup> Debe considerarse no solo las maquinas, sino también los procedimientos, métodos tácticos.

fensa del gobierno es generalmente muy efectiva a sus propósitos. Pero ¿Por qué considerar mas intensiva la tecnología del grupo rebelde?, para responder esto se asume que la función productiva de los rebeldes es su accionar intimidatorio y predatorio como su única “labor”. En consecuencia la “Fuerza laboral Rebelde”<sup>17</sup>, puede llegar a ser modelada linealmente así:

$C = r \cdot w$  donde C: Costo de la labor rebelde, w: valor del jornal de la labor rebelde, r: esfuerzo militar rebelde medido en numero de combatientes requeridos para sus incursiones.

De esta manera se puede establecer una función del valor del jornal de la labor rebelde teniendo en cuenta la población elegible para ser reclutada (e), y las oportunidades económicas (y) que se ofrecen en el área geográfica de acción del grupo rebelde y el esfuerzo rebelde (r):

En consecuencia, se presume que el valor  $w = \frac{r}{e} + y$  del jornal rebelde esta en relación inversa con la población elegible a ser reclutada y en relación directa con las oportunidades económicas que la región le brinde a esta población elegible como mejor alternativa para no ingresar a las filas del grupo rebelde. Por lo tanto a mayores oportunidades económicas para la población elegible, el grupo rebelde

tendría que ofrecer un valor del jornal (w) mas elevado que pueda ser atractivo y supere el costo de oportunidad.

La población elegible para ser reclutada por las fuerzas de defensa del gobierno y los grupos rebeldes presenta limitaciones de carácter demográfico, político, social y legal. Desde el punto de vista demográfico y legal, las fuerzas de defensa del gobierno tienen como una práctica reclutar para el combate a varones que por ley no pueden ser menores de 18 años<sup>18</sup>. Para los grupos rebeldes en el caso de Colombia, acogidos a las convenciones de Ginebra y de las Naciones Unidas, su edad de reclutamiento es la de 15 años o más<sup>19</sup>, y ellos, si tienen como practica común integrar unidades de combate con hombres y mujeres. Desde el punto de vista social y político, aquellas zonas geográficas a las cuales la mano del gobierno no llega con sus inversiones, donde las oportunidades de vida no abundan, son el ambiente propicio para el reclutamiento; a esto se le suma los cinturones de miseria de las grandes ciudades. En tal sentido, la población elegible para ser reclutada voluntariamente por los grupos rebeldes esta delimitada por:

- La proporción de varones y mujeres jóvenes en la población
- La proporción de varones y mujeres jóvenes que se encuentren matriculados en el sistema educativo

<sup>17</sup> Terminología utilizada por Paul Collier en sus estudios.

<sup>18</sup> Convenios internacionales firmados por Colombia con las Naciones Unidas, lo dispuesto en la convención de Ginebra (Suiza).

<sup>19</sup> La evidencia indica, que están reclutando personas de menor edad.

que les brinda una oportunidad de vida.

- El grado de fragmentación social o lucha de clases que se da en el área geográfica de reclutamiento del grupo rebelde.
- El nivel de tejido social y empresarial en el área geográfica de reclutamiento. Si el tejido social y empresarial es alto, las oportunidades de vida son mayores, por lo tanto se eleva el costo de oportunidad de la población elegible frente a la alternativa de ingresar a los grupos rebeldes.

En consideración a estas limitaciones, el jefe del grupo rebelde debe elegir el tamaño de la “fuerza laboral rebelde” para aumentar al máximo la Renta Neta (N) donde  $r > g$ , a partir de sus incursiones. Si esta restricción no se cumple es probable que la rebelión no sea viable. De esta forma, la función de la Renta Neta del grupo rebelde podría ser planteada de la siguiente forma:

$$N = \frac{a+n+r}{(g+k+I)} - wr$$

En donde  $(g+k) \geq 0$

N: renta neta; a: población dispersa geográficamente; n: valor de los recursos naturales o patrimonio ha ser depredado por la incursión de grupo rebelde, I: Inversión social

La rentabilidad neta (N) para que el grupo tenga el mínimo de viabilidad debe por lo menos:  $N = \text{Costo del sostener el grupo que incursiona (wr)}$ , por lo tanto si  $N < wr$ , no es viable la

sostenibilidad del grupo rebelde y por ende la rebelión tampoco será viable. A mayor inversión social, la renta neta del grupo rebelde puede disminuir acompañada esta con mayor esfuerzo de las Fuerzas de Defensa del gobierno.

De esta manera la acción de rebelión aumenta su riesgo en (n), y decrecerá en (w, k, g, I).

Lo anterior trae como pregunta: **¿Cuál es el tamaño mínimo como umbral de entrada que requiere la puesta en marcha de un grupo rebelde?** La respuesta no es sencilla, sin embargo se debe tener en consideración dar respuesta a:

- a) ¿El grupo rebelde se inicia como organización urbana o rural?
- b) ¿Su estructura será de tipo celular por el principio de compartimentación o será de tipo sistémica integrada por un único órgano central, o una combinación de ambas?
- c) ¿Tiene determinados sus objetivos militares de entrada al escenario de operaciones?
- d) ¿Cuál es su objetivo inicial de cobertura en lo geográfico, social, político, económico?

La inversión inicial es probable que sea conseguida a través de actividades legales diferentes, como el apoyo de las diásporas, simpatizantes, etc... o sea patrocinado por grupos rebeldes de otros países con intereses en crear una red.

Por lo tanto, una teoría más compleja de la rebelión bajo el criterio de la concupiscencia, tendría como una necesaria pero no suficiente condición

que el riesgo de rebelión dependa también de la capacidad de conseguir una financiación inicial. Así, se presume, que la probabilidad de que la organización rebelde supere el umbral de entrada, el cuál determina la probabilidad de la rebelión o de continuidad del grupo rebelde en el escenario de operaciones.

Para el caso de Colombia, ya está demostrado con suficiencia que este umbral de entrada ha sido superado por los grupos rebeldes, unos con mayor efectividad que otros.

## **2. Identidad del conflicto armado en Colombia bajo el modelo de queja- comportamiento del rebelde motivado por la injusticia**

En el primer apartado se expuso la acción rebelde motivada por el “saqueo”, la codicia, avaricia, en el se planearon de forma abstracta los principales factores determinantes y sus relaciones funcionales. En este segundo apartado, se hará un esfuerzo por abstraer los factores y sus relaciones fundamentales en la actuación del rebelde motivado por la injusticia.

El trabajo de Collier distingue tres razones para que se de la Queja:

- 4 Odio entre los grupos
- 5 Exclusión Política
- 6 La venganza

Para el caso colombiano estas tres razones se han combinado de manera perversa desarrollando una causa es-

tructural para la “violencia” generada por vía armada como acción rebelde.

Históricamente, Colombia, ha sido un país dividido desde el mismo momento de su nacimiento como República. Odios entre grupos que asumen condiciones de venganza, exclusión política, y esto se ve reflejado en la famosa época de la “violencia partidista” entre conservadores y liberales. Violencia que afectó ostensiblemente al país en sus dimensiones políticas, sociales, económicas, religiosas.

Un ejemplo de exclusión política fue el surgimiento del bipartidismo a través del Frente Nacional y su sistemático ejercicio del poder, no dándole espacio posible a los grupos humanos de pensamiento divergente y muy recientemente a pesar de que ya no existe el Frente Nacional, la exclusión política aplicada a la Unión Patriótica con una serie de asesinatos sistemáticos que se tradujeron en una reducción a la clandestinidad de aquel intento por negociar la paz con las FARC. No obstante el logro de supervivencia alcanzado por el M-19, demostró que si se puede, aunque se pague un alto precio de ambas partes en conflicto.

Revisando el caso de las FARC en sus orígenes, desde el año 48 como grupos de autodefensa campesina, y posteriormente en los años 60s como grupo rebelde de mayor estructura ideológica- política, manifiestan un modelo de Queja (injusticia) en la lucha por unos derechos agrarios e incumplimiento por parte del Estado. Cabe preguntarse ¿En qué momento este grupo rebelde hizo mutación

organizacional y se transformo a un modelo combinado entre concupisencia y Queja? La respuesta a esto esta dada en las condiciones históricas especiales que ha vivido el país desde la década de los años 80s, pero no es menester de esta ponencia entrar en profundidad en este capitulo que de por si es bien extenso. Solo mencionar que aparte del surgimiento de los “carteles de la droga”, paralelo al desarrollo de la descentralización ofrecida por la Ley 63 y lo que “Chucho Bejarano” (q.e.p.d) llamara el surgimiento del “poder local” debido a las elecciones populares de alcaldes y gobernadores, trascendió a un cambio de estrategia de los grupos rebeldes en Colombia, y las FARC en especial desde su “séptima conferencia guerrillera”.

Al negarse los espacios suficientes y necesarios para el ejercicio real de una democracia ampliada libre de exclusiones y, por el contrario marcada por claras manifestaciones de “clientelismo político” o lo que a muchos se les ha dado por llamar “microempresas políticas”, solo puede obtenerse como resultado acumulativo lo que Collier denomina: “El Agravio”, que por supuesto termina desembocando en una “sed de venganza social y política”.

Hay, desde luego, evidencia suficiente de que los “odios” existen y se traducen a conflictos armados de diferente tipo y clase. Teniendo en cuenta

que este tipo de odios son mas probables en sociedades multiétnicas o multireligiosas. El odio entre grupos puede ser de tipo monotónico en el alcance del fraccionamiento social<sup>20</sup>, o la relación puede ser de tipo cuadrática, por ejemplo sociedades de dos grupos pueden tener una incidencia más alta de odio, que sociedades de muchos grupos.

Una presunta causa de “queja”, es la presunta exclusión política (referenciada anteriormente), (i); la ciencia política cuantitativa ha explorado ya la relación entre el conflicto y los derechos políticos de una sociedad (d), como el rango posterior desde la represión dictatorial hasta la total representación democrática. Estudios empíricos han encontrado que cuando la represión es muy severa tiende a aumentar el riesgo del conflicto. Sin embargo, en las democracias parejas, un bloque de votantes es capaz de forzar una mayoría persistente excluyendo a otros grupos, estas mayorías existentes son capaces de hacer ofertas (Collier, 1998).

Para Colombia, es claro, que a pesar de que la Constitución Política de 1991, aumento los espacios democráticos y los derechos individuales con mayor participación ciudadana; existen aún instituciones como el Congreso de la República (Senadores, Representantes) que practican la exclusión política amparados hoy en una “Ley de Partidos” concebida con un espiri-

---

<sup>20</sup> Ejemplo de este tipo de odio es el odio surgido entre liberales y conservadores en el año 48 a raíz de la muerte de Jorge Eliécer Gaitán.



tu noble y, aplicada con una acción perversa ya que no le deja espacio a las minorías<sup>21</sup> que también tienen derecho de expresarse en el marco de una verdadera democracia ampliada.

En consecuencia, una relación funcional donde el “beneficio per cápita” de la población está en función directa a los ingresos del Estado, y que una proporción de estos son reducidos por la cuota política minoritaria y la presencia de corrupción como costos de transacción. Estos beneficios serán aun más reducidos por la acción de la cuota política mayoritaria afectada por la presencia de corrupción.

Una segunda causa de la exclusión política es donde al pobre se le margina desde el proceso político en un alto grado de desigualdad económica. Al respecto, en Colombia, como en muchos otros países, la representatividad de la población pobre no está en manos de ninguno de ellos, sino por el contrario, está en manos de personas que representan poderes económicos y políticos. Paradójicamente, **“los pobres son mas pero su poder político es menor”**. Esto demuestra lo sistémico y patológico de la exclusión política.

Las mismas condiciones de educación ciudadana que afecta en grado sumo el conocimiento de los “dere-

chos ciudadanos constitucionales” (sino es desarrollada con la competencia debida) los margina de una real participación de los procesos democráticos. Y es que se tiene la mala idea, que la democracia es solo medida por la alternativa de salir a “elegir”, el problema es que en la mayoría de las veces, los votantes excluidos políticamente, carentes de educación política, rara vez saben “qué y a quién eligen y con qué propósito”.

Una tercera causa de exclusión política persistente es donde una “minoría rica” esta siendo fuertemente gravada por la mayoría (este no es el caso de Colombia). Entonces la minoría rica disputa al gobierno el acceso a la jurisdicción fiscal del Estado. Un ejemplo de esta situación fue dado en la contrarrevolución acaecida en Nicaragua.

La capacidad de la “Queja”, dependerá por lo menos en parte del balance de la fuerza rebelde y la fuerza del gobierno. La probabilidad de éxito (P) puede ser representada por:

$$P = \frac{r}{(r + g + k)}$$

Donde P: probabilidad de éxito de la capacidad de queja., r: esfuerzo del grupo rebelde; g: esfuerzo de defensa

<sup>21</sup> A pesar de que se le ha dado espacio en el congreso a las minorías étnicas, no se trata de sentar en las curules a sus representantes sino de darle un verdadero valor a su presencia y su sabiduría. ¿Qué pueden hacer cuatro honorables congresistas de raza negra e indígena frente a la apabullante mayoría? Solo el verlos intervenir en el congreso es de gran emoción cuando usan sus sabias palabras indígenas, sin embargo es triste ver como no se les escucha con la atención debida.

del gobierno; k: ventaja relativa de las fuerzas del gobierno por uso de tecnologías.

Al igual que en el modelo de concupiscencia, es necesario ponderar las posibilidades de éxito del grupo rebelde. Desde el modelo de rebelión por “Queja”, es algo semejante a un movimiento de protesta, el cual puede cumplir las expectativas de su líder si logra mantener en un nivel suficiente de “incomodidad” al gobierno. En este sentido el beneficio (B) del grupo rebelde bajo modelo de “Queja” estaría dado por:

$$B = \frac{G + E + r}{(g + k) + I}$$

Restringido a:  $(g+k) \geq 0$ ; donde: B = Beneficio Bruto; E= experiencia de la organización rebelde; G = Demanda por la Queja; r = Esfuerzo rebelde; g= Esfuerzo de defensa del gobierno; k= parámetro tecnológico de ventaja relativa del gobierno. I: Inversión social

En consecuencia, el “Beneficio Bruto” del grupo rebelde ésta en proporción directa al nivel de la “demanda por queja (G)” a la experiencia del grupo rebelde y a su esfuerzo. El beneficio se reduciría en la medida que aumente el esfuerzo de defensa del gobierno y su factor tecnológico hasta un punto tal que provoque la anulación del beneficio, en este caso si  $(g+k) = (r+E)$ , lo que en la práctica nunca se ha dado; si  $(g+k) > (r+E)$  el beneficio

bruto estaría en decrecimiento, efecto que es muy posible para el caso colombiano se ha estado presentando desde el año 2003 cuando las fuerzas de defensa del gobierno pasan de una estrategia defensiva a una ofensiva militar en todo el territorio. O sea que el modelo de queja del grupo rebelde solo podría mantener el “malestar del gobierno” si y solo si  $(r+G)$  sea mayor que  $(g+k)$ . el Beneficio también decrecería en la medida que la Inversión social (I) aumente en el área de conflicto.

Un análisis económico del conflicto bajo el modelo de “Queja”, mostraría que esta teoría incorpora los costos económicos, los cuales se presumen sean idénticos a los del modelo de Concupiscencia. Esto es, la tecnología de la rebelión es asumida para hacer una labor intensiva, y el reclutamiento es limitado por los mismos factores que limitan a la población elegible dado en el modelo de concupiscencia.

En consecuencia es necesario establecer, que las restricciones sobre el modelo de rebelión por “Queja” difieren del modelo de rebelión por Concupiscencia. Primero, porque en el modelo de concupiscencia su organización rebelde se limita al objetivo financiero para obtener su viabilidad, caso contrario al modelo de “Queja”, no tiene como objetivo generar una renta desde la predación de los recursos u patrimonio, se prevé que para financiarse reúne “contribuciones caritativas”, pero, sin embargo estas contribuciones implican una obligación privada.

En este sentido, en el modelo de rebelión por “Queja”, cualquiera que sea su origen es considerado predominantemente un “bien público”. Desde luego es probable la forma única de “Queja” posee un elemento de “bien privado” considerable: “La Venganza<sup>22</sup>”. Con esta excepción parcial del modelo de “Queja”, es necesario considerar que la “rebelión por Queja” debe entonces superar el obstáculo que en primera instancia propone la “acción colectiva<sup>23</sup>”.

Generalmente, cualquier problema único de acción colectiva, es mas probable de ser superado si potencialmente los participantes son miembros de una comunidad (o sea que están en comunión) que ha resuelto ya otros problemas de acción colectiva. Aquí juega un papel importante la experiencia positiva de la “comunidad” que ha actuado colectivamente con buenos resultados, esto los motiva y fortalece en su lucha.

El problema de Acción Colectiva en el modelo de rebelión por “Queja”, requiere un grupo grande de agentes para actuar desde el punto de vista político y no simplemente por un pro-

blema social. (En el caso de Colombia para las FARC fue decisiva su asimilación al Partido Comunista)

Mucha de la gente que apoya un modelo de rebelión basado en la “Queja” orientado por el concepto de la “injusticia social”, podrían no conocerse unos a otros, esto no puede ser solucionado por la simple interacción social, tal como originalmente lo acentúa Anderson (1983) :

*“Las comunidades políticas son imaginarias. La gente se imagina así misma estar él mismo en la comunidad aunque la mayoría de ellos no saben de los otros miembros”*

Por lo tanto, es posible considerar una “Queja” como un “acto político” que probablemente requiere pre-existencia de una “comunidad imaginada” con un hilo conductor dado por los imaginarios.

En consecuencia la capacidad de una organización rebelde para conseguir “contribuciones caritativas” dependerá del tamaño de la “comunidad” disponible a la organización y del consentimiento y capacidad de la comunidad para hacer contribuciones<sup>24</sup>.

---

<sup>22</sup> Se considera la Venganza como una reparación frente al agravio sufrido por el opresor. Este agravio es acumulado generalmente por generaciones, tal es el caso del conflicto armado en Colombia, donde el agravio se hereda.

<sup>23</sup> En el caso de las FARC para superar este problema, establecen una línea de pensamiento que ideológicamente es compartido “a las buenas o las malas” por todos sus integrantes, esto los mantiene en relativa cohesión frente a otras alternativas de actuación. Su imaginario colectivo esta ideológicamente orientado.

<sup>24</sup> Estas contribuciones se consideran de tipo voluntario, ya que obedecen al consentimiento de la lucha por una causa común: Luchar contra la injusticia.

En el caso colombiano, podría tenerse en cuenta como determinante del tamaño de la comunidad, elementos como: La intensidad del agravio sufrido por determinado grupo humano. Por ejemplo en sus orígenes las FARC recibieron un apoyo espontáneo de la población campesina que venía siendo agraviada por el Estado a través de los engaños de la “Reforma Agraria”, y por la presión de los “terratinentes, sedientos de tierras fértiles”. No es un secreto para la historia de Colombia, que el problema del “desarraigo<sup>25</sup>” no es solo de tiempos actuales, sino que ya venía dándose de manera sistemática por la presión de “intereses privados” apoyados por el Estado.

En consecuencia esto explica, por que la “fuerza laboral rebelde” de organizaciones “subversivas” como las FARC hayan tenido su base de proyecto en el “hombre campesino<sup>26</sup>”. Por esta razón, el consentimiento de una comunidad política<sup>27</sup> para hacer contribuciones caritativas, depende de la “intensidad de la queja”, su capacidad para hacer contribuciones dependerá de su ingreso per cápita, y sobre el tamaño de su diáspora.

Con relación a las diásporas, estas se organizan socialmente e imponen sanciones sociales sobre los miembros de la comunidad; sanciones que son necesarias para lograr niveles importantes de “contribuciones caritativas”. Generalmente estas diásporas tienen ingresos más altos, lo que les permite una mayor influencia.

El modelo de rebelión por “Queja”, no está sujeto a las restricciones de supervivencia dadas en el modelo de concupiscencia, porque su renta no depende de la depredación de los recursos naturales o derechos de propiedad, esto implica que no necesite necesariamente atacar todos los puntos defendidos por las fuerzas de defensa del gobierno<sup>28</sup>.

Si las fuerzas de la organización rebelde son demasiado pequeñas para atacar a las fuerzas de defensa del gobierno; entonces organizan ataques a entidades civiles que tengan o no valor financiero para el grupo. Por lo tanto muchos de estos ataques configuran en esencia rebeliones por concupiscencia que rayan en la definición de crimen organizado y las pequeñas rebeliones por “queja” rayan en el terrorismo.

---

<sup>25</sup> Se utiliza la palabra Desarraigo, por sus implicaciones en el significado. Un desplazamiento generalmente opera por voluntad propia, un desarraigo es mediado por una fuerza hostil contra un grupo humano indefenso.

<sup>26</sup> En un país que para el momento histórico, era un 80% rural y 20% urbano, de subyace gran parte de la legitimidad del movimiento armado campesino.

<sup>27</sup> Se debe recordar, que las FARC en sus inicios era en esencia una “autodefensa campesina”, que posteriormente es capitalizada por el partido comunista colombiano, quien le imprime una orientación política, filosófica para darle “sentido a sus objetivos de lucha” y lograr cohesión del imaginario colectivo.

<sup>28</sup> Esta afirmación teórica, no se cumple por lo menos en el caso de Colombia.

En el caso colombiano, las organizaciones subversivas principalmente las FARC, durante los años 70s y 80s concentraron sus ataques a las entidades financieras del Estado principalmente la Caja Agraria (se llegó a convertir en la caja menor de las FARC), otras entidades como oficinas de correos, centrales de comunicación, etc...

En Colombia, las organizaciones rebeldes son pequeñas en número, (las FARC oficialmente es definida como un grupo de aproximadamente 10 a 15 mil hombres, sin embargo, este número puede ser mucho mayor, teniendo en cuenta el nivel de cobertura geográfica y su organización, puede estar oscilando entre unos 25.000 a 35.000 hombres<sup>29</sup>; el ELN puede estar en estos momentos entre unos 5mil a 6 mil hombres; el EPL esta muy reducido, puede estar oscilando entre 2mil a 3 mil hombres) para enfrentar a las fuerzas de defensa del gobierno (De acuerdo a estadísticas oficiales del Ministerio de Defensa, el gobierno tiene actualmente 378.334 uniformados incluyendo la Policía Nacional, de los cuales 73.080 son “soldados profesionales” y 92.752 son soldados regulares, habiendo esta “cartera ministerial” ejecutado desde el 2003 al 2006 la suma de 35,5 billones de pesos en su ges-

ción), por lo tanto los grupos rebeldes están obligados a efectuar modelos de ataques por dispersión de los “objetivos militares”, los cuales están claramente definidos. Por ejemplo, en el caso de Colombia, la consigna de las FARC ya no es la toma del Poder Total (desde el central), sino asumir control en el “poder local”, desarrollando así una estrategia de control político local<sup>30</sup> vía presión armada. Así mismo para sostener este modelo estratégico desarrollan ataques a municipios que no se han sometido con el fin de intimidar y ganar poder en presencia y psicológico sobre la población.

Respecto al ataque de puntos críticos defendidos por Fuerzas del Gobierno, estos se han logrado controlar con tendencia a disminuir en los últimos 5 años debido principalmente al aumento del pie de fuerza pública y su capacidad de respuesta. Sin embargo, los grupos subversivos como las FARC para contrarrestar esto, han mejorado su capacidad táctica para atacar patrullas en bases militares, como el caso del cerro de Patascoy y otros, el uso de los cilindros bombas lanzados como morteros, y el secuestro masivo de personalidades de la política como el caso de los diputados de la asamblea de Cali, y los secuestros de figuras importantes a nivel na-

<sup>29</sup> Esta apreciación es propia del autor basado en su experiencia con relación a las FARC.

<sup>30</sup> Por eso la propuesta de modificar el sistema de transferencias a los municipios y Departamentos que esta proponiendo el gobierno central, busca entre otros objetivos (aunque no explícitos) reducir las posibilidades de financiación de los grupos rebeldes por esta vía.

cional. Y la creación de sus bases en territorios de países vecinos.

La pregunta final de este apartado, es entonces ¿en qué descansa la decisión de iniciar una rebelión bajo el modelo de “queja”? Descansa fundamentalmente en la capacidad y alcance de liderazgo del grupo rebelde. A diferencia de tomar la decisión bajo un modelo de concupiscencia, donde ésta depende de la capacidad de líder rebelde para obtener las finanzas las cuales determinaran el tamaño de la fuerza rebelde y ésta a la vez es un determinante de las probabilidades de éxito. Sin embargo, la diferencia principal entre ambas motivaciones para iniciar una rebelión, radica en que la rebelión iniciada por la “Queja” no está determinada por una comparación de costos los cuales son financiados con “contribuciones caritativas”, lo que marca los motivos del líder rebelde por “Queja”: **ejecutar la rebelión**. Por el contrario el motivado por la concupiscencia, el líder debe tener en cuenta los costos y los conceptos marginales debido a su naturaleza privada (caso AU)

Para el caso colombiano la evidencia es clara: los grupos rebeldes han hecho mutaciones en sus motivaciones originales, han estado combinando el modelo de “Queja” y el modelo de Concupiscencia adaptándolo a las condiciones históricas del país. Sus estructuras han evolucionado, y es evidente que se han cualificado, en especial las FARC, a manera de ejemplo se puede mirar en la pagina web

del Ministerio de Defensa el “prontuario” de los mas buscados, en un 90% el secretariado de las FARC están formado por personas con estudios universitarios, esto les da seguramente un mayor alcance en sus capacidades intelectuales y al mismo tiempo debería ser una oportunidad para encontrar un camino mas llano al diálogo. Sin embargo también los hace más peligrosos, pues con un intelecto desarrollado combinado con alta capacidad financiera, son muchas las cosas que pueden ejecutar.

Por otro lado, el fortalecimiento de las Fuerzas de Defensa en el caso colombiano es un hecho, el ambiente de seguridad logrado no en modo general pero si parcial es un reflejo de que se ha logrado un grado básico de contención de los grupos rebeldes, pero no es un indicador de que se esté “ganando la guerra” como lo aseguran algunos Generales y hasta ministros de defensa, pues para las FARC la escala de tiempo de su actuación no está al mismo nivel de los gobiernos (cuatro años), sino por el contrario está enmarcada dentro de un programa establecido por su “séptima conferencia guerrillera” en el año 82, y hasta el momento lo que se puede apreciar es su éxito en algunos campos : Cobertura geográfica, finanzas, y han logrado a pesar de la presión internacional mantener un frente externo de relaciones internacionales que trabaja todos los días por sostener su “estatus político”.

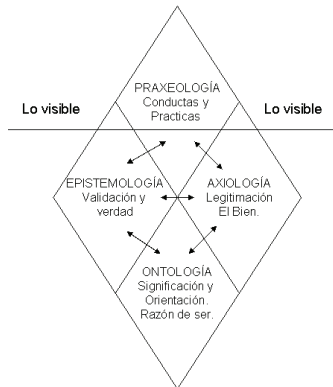
### 3. Identidad del conflicto armado en Colombia a partir de las cuatro formas de ser según el rombo filosófico

En los primeros apartados, se ha planteado de manera general la identidad que pueden asumir los grupos rebeldes: por Concupiscencia o por Queja. Esta es una visión formulada desde un marco general, no de las causas del conflicto sino desde sus factores relacionales como la “fuerza laboral rebelde”, la Injusticia, el Agravio, la predación de la riqueza, etc... Sin embargo en la aproximación a la identidad del conflicto colombiano se debe profundizar un poco más y buscar los imaginarios que subyacen en la identidad de los grupos rebeldes y del rebelde en si mismo, así como la identidad que subyace en las Fuerzas de

Defensa del gobierno y en si mismo el integrante de esta fuerza.

En consecuencia, la literatura escogida para este fin, ha sido la planteada por la profesora Ph.D, Renée Bedard del HEC de Montreal. Este rombo facilita un análisis estructural de los cuatro modos de ser desde cuatro dimensiones: la praxeología, como la parte visible del modo de ser; la epistemología, con sus elementos metodológicos; la axiología desde los “valores establecidos”; y la ontología, desde la esencia del ser. De esta forma se establecen cuatro modos de ser (cmds): El ser sistemático; el ser pragmático; el ser mítico; el ser relacional. Debe tenerse en consideración que no existe un ser que tenga los cuatro modos completos ni tampoco que carezca de características de ellos mismos, pero sí es posible la manifestación de una tendencia hacia alguno de los modos de ser.

Figura 2: El Rombo Filosófico<sup>31</sup>.



<sup>31</sup> Diseñado por la Ph.D. Renée Bedard. Tomado de la Revista Administer, Universidad Eafit Nro. 4, año 2004, p. 83

¿Es el conflicto de Carácter Social? El conflicto armado en Colombia, es en esencia de carácter social, en el cual confluyen otros vectores como: el político, económico, cultural, y religioso. Citando la definición de sociedad de la profesora Bedard (2004, P. 73) :

*“... Además la sociedad se define como un grupo humano fundado en relaciones de interdependencia. Así la persona mirada como un ser humano, cualquiera que sea la razón de ser o la finalidad de la institución social de que se trate...esta rodeada de un universo material ordenado (kosmos) del cual hacen parte los seres humanos. Mas acorde con la escala de estos últimos, el universo ordenado es la ciudad (polis) , que representa el modelo y el tipo ideal de toda forma de organización humana armoniosa... estas funciones de base son en jerarquía, dignidad y valor las siguientes: soberanía, protección y riqueza”-negritas fuera de texto-*

En consecuencia, la identidad del conflicto, diferente a lo que se piensa tradicionalmente, no es solo de carácter militar, también integra un componente de orden intimo del ser humano como especie y como hombre en sociedad. Por lo tanto, todo lo que en su entorno material y espiritual lo rodee esta afectando de manera positiva o negativa la armonía ideal.

De esta forma, el rombo filosófico, ha sido concebido para que permita comprender los hechos observados a

partir de un esquema integrador y relacionar las dimensiones a menudo abordadas de manera separada (Bedard , 2004).

Por lo tanto ¿cuales son los fundamentos para la búsqueda de la identidad del conflicto armado en Colombia a partir del rombo filosófico?

De una manera breve se expresa estos fundamentos toda vez que no es el objeto de la ponencia una explicación del rombo filosófico.

- **La Praxeología:** “La praxis podría ser considerada como la actividad humana material y social de transformación de la realidad objetiva de la naturaleza de la sociedad y del hombre mismo<sup>32</sup>”. Comprende entonces desde un punto de vista general: las diferentes conductas humanas y las actividades de creación, de producción y de fabricación; las actitudes; el saber hacer y las habilidades; las practicas; los métodos de trabajo y los procedimientos; las herramientas, los materiales, las técnicas y la tecnología; las palabras y los escritos; las obras, los productos y los resultados. De esta manera, la materia de la praxeología esta constituida por la realidad cotidiana fenomenológica, el mundo de los acontecimientos los hechos y los actos de las personas que hacen su práctica en el campo en cuestión y que ejercen una actividad especializada. Esta base empirica se caracteriza por lo particular, lo indi-

<sup>32</sup> Citado por Bedard (2004, p. 79) de Aguirre Oraa, Jose Maria. “Praxis”, Auroux, Sylvain, vol 2 p. 2022.



vidual y lo contingente. La praxeología es el dominio propio de la estética, del juicio, del arte, de la tecnología y de la técnica, de la realidad material en todas sus dimensiones. (Bedard, 2004).

b). **La Epistemología:** por tradición y vocación la epistemología es el lugar donde se debate de manera particular y precisa el problema filosófico de la verdad; es el soporte donde toda teoría de conocimiento cualquiera que sea es obligada a tomar sus valores. Su mandato propio es el de la investigación de la verdad, pero en el lenguaje científico actual, se prefiere hablar de validez más bien que de verdad. Etimológicamente la validez designa la fuerza, la solidez de un cuerpo. (Bedard, 2003). Para esta ponencia entenderemos entonces que la epistemología estará orientada a la búsqueda de los conceptos de validez, metodológicos, búsqueda de la verdad.

c). **La Axiología:** designa el campo de los valores individuales y colectivos, es decir los valores morales y culturales así como el enunciado de los principios que determinan las costumbres. Ella pertenece al dominio del Bien. Comprende la ética y la moral. La ética interesada en los principios generales de la conducta humana y tiene por objeto la teoría de la acción moral, individual y colectiva. La Moral, trata sobre las costumbres, hábitos y las reglas de conducta admitidas y prácticas en una sociedad. La moral se entiende como el con-

junto de reglas que se imponen a la conducta de cada hombre en la sociedad donde vive y en su vida privada. Como la epistemología, la axiología ejerce una vigilancia crítica con respecto a la praxeología (ver figura 2) para asegurar su legitimidad por los juicios de valor que ella conlleva, pero desde un punto de vista que le es propio: aquel de la conciencia del bien y del mal, de los sentimientos morales y de la virtud, de la conciencia moral en general y de las costumbres concretas en particular. Para esta ponencia el análisis axiológico se orientará por la legitimación, valores personales, sociales y culturales, el bien.

d). **La Ontología:** “Para la persona, la ontología determina su manera de habitar lo real, de orientarse en medio de las cosas y de encontrar una salida en la búsqueda de sí”<sup>33</sup>. Su etimología nos remite al conocimiento del ser, trata sobre los fundamentos conceptuales de la realidad. Ofrece una cierta lectura del universo, una primera concepción de la realidad. Este fundamento de la realidad y de lo verdadero es el Ser, de donde se deriva un prejuicio favorable con respecto a lo eterno, inmóvil, acabado e idéntico a sí mismo. De alguna manera la ontología busca aportar respuestas a los interrogantes fundamentales de la persona sobre la naturaleza de la realidad en la cual ella vive y sus relaciones con los diferentes elementos de aquella. La ontología determina entonces los principios gene-

<sup>33</sup> DARDEL, Eric, “Le Mythique, en Diogene, Paris, 1954, vol .7, p. 50. citado por Bedard (2004, p. 83)

rales fundadores y los grandes marcos de referencia que orientan el pensamiento y la acción. Ella representa una tentativa de comprensión cualitativa de la realidad que se extiende a las grandes cuestiones que constituyen los núcleos de la problematización (en este caso, el conflicto armado en Colombia). Bedard, (2003, p. 83-85 )

A partir estos preceptos básicos, se desarrolla entonces el análisis que busca la identidad del conflicto armado desde el fundamento de los dos grupos representativos: Las Fuerzas Militares, como representante del orden legal establecido y responsable constitucionalmente por la seguridad de Colombia, y las FARC como máximo representante de los grupos rebeldes en Colombia.

Se partirá de un análisis aplicando las cuatro formas de ser, primero desde la organización en si misma, y posteriormente desde el componente humano establecido para cada organización.

### **3.1 Identidad a nivel de organización**

#### *3.1.1 Las Fuerzas de Defensa del Gobierno*

**Desde la Epistemología:** Su función de registro y clasificación es rigurosa, llevada al nivel de aplicación de tecnologías que les permita encontrar vínculos lógicos, ésta, es una función que realiza muy bien las unidades de inteligencia; no han sido muy efectivos en la abstracción, sin embargo su vocabulario ante el público demuestra una in-

tención generalizadora de los hechos, lo que les ha traído históricamente muchos problemas de credibilidad. Su espíritu de análisis siempre esta presente sin embargo es un análisis totalmente convencional, parametrizado que no les permite ver en ocasiones detalles de lo obvio en su función. Son altamente preocupados por el espacio desde el punto de vista geométrico.

**Desde la Axiología:** los valores axiológicos que los trasciende son el de la Disciplina, la Lealtad, el Orden y la Legalidad. Sin embargo estos valores son impuestos, quiere decir, que existe una línea de doctrina militar que los impone, no siempre son compartidos en la totalidad por cada uno de sus miembros. De hecho, los acontecimientos históricos tienen muchos ejemplos en Colombia de la ruptura de estos valores por parte de la Institución en función de unidades particulares que la integran, aunque no es su espíritu. La coherencia de sus actuaciones están de la mano de la disciplina militar que inculca desde su primera formación la homogeneidad de sus movimientos, esto se puede ver en lo relacionado con lo que ellos llaman “El orden cerrado” la enseñanza a marchar de forma pareja, a saludar, y a distinguirse de las demás personas por su manera de actuar. Lo que se llama el “porte militar”.

**Desde la Ontología:** su identidad, está marcada por una filosofía castrense de principios doctrinarios, que le imprime una relación formal con los demás miembros de la institución; relación de tipo jerárquica subordinada,

en donde se reconoce a “un Superior y a un Subalterno”, se caracterizan porque usan como palabra “mi”, que indica subordinación (mi sargento, mi teniente, mi general). En su sistema de valores, el mundo solo es articulado y coherente desde la perspectiva castrense, su dominio de la Razón solo se suscribe a sus propios protocolos y procedimientos. Lo que no éste enmarcado ahí, son vistos de mala manera y sospechosa. Como institución les anima el hecho de mantenerse lo mas cerrados posibles, un ejemplo de esto es su propia Ley de Justicia Penal Militar.

**Desde la Praxeología:** Institucionalmente toman posiciones y las defienden, aun si en ellas existen contradicciones. Las posiciones no son de carácter “debatible” ni acordadas, son impuestas por la jerarquía. Son ampliamente normatizados y reglados. Sus actos obedecen a toda una estructura que agrupa tanto a fuerzas militares, policía, e inteligencia (DAS), su planeacion está orientada a obtener resultados exactos y precisos. Están orientados actualmente a resultados numéricos: cuántas bajas enemigas, cuántas hectáreas asperjadas, cuántas capturas. En sus estadísticas oficiales es difícil ver cuántas sanciones imponen por violación a los derechos humanos, cuántos sancionados hay por violar sus normas de conducta. El acceso a sus instalaciones es muy complicado aun en una situación normal es difícil. Su conducta institucional está orientada desde el Ministerio de la Defensa y sus actua-

ciones deben ceñirse a sus directrices, no se admite discernimiento, éste es considerado como acto de insubordinación. Toda su actividad logística esta determinada por la norma dada en la ley 80, lo único que tienen a discreción son los recursos para pago de recompensas y trabajos de inteligencia. Su sistema Jerárquico esta basado en el tiempo de permanencia en cada grado obtenido en cada hombre que compone la fuerza de defensa del gobierno. Su sistema de planeacion es para cada cuatro años de gobierno de turno, solo en el actual gobierno que fue reelegido podrán darle continuidad a sus planes.

### 3.1.2 Las Fuerzas Rebeldes (Las FARC)

**Desde la Epistemología:** Su función de registro y clasificación es muy sofisticada, llevada al nivel de “encriptación” de lo que ellos como organización consideran de vital importancia, a diferencia de las Fuerzas del Gobierno.

Su registro es totalmente descentralizado **con autonomía** a partir de los Frentes de combate, cada comandante debe velar por la clasificación de la información respectiva de área y solo reportar a su comando central lo estrictamente pertinente. De este tipo de registro y clasificación, depende mucho sus fuentes de finanzas y su seguridad. Tienen un inventario de los recursos por zonas geográficas mucho más detallado que las mismas Fuerzas del Gobierno, tal es el inventario de cultivos, animales, empresarios, indus-

triales, transportes, etc... No son dados a la generalización, son concretos cada quien en su área de influencia, no realizan procesos de abstracción de la realidad, solo actúan de manera pragmática; su sistema de inteligencia es muy sofisticado llegando a filtrar tanto a las fuerzas de defensa del gobierno como a sus instituciones civiles a nivel antes no vistos. Su concepción de “espacio” no es geométrico, pues su estrategia es estar en movimiento permanente. La geometría de sus desplazamientos está determinada por la presencia de las fuerzas de defensa del gobierno, además sistemáticamente producen campos minados. Su estrategia como sistema tiene como fundamento el concepto de la “guerra de guerrillas”, inspiradas por los Vietcong en el Vietnam cuando lucharon contra los países invasores.

**Desde la Axiología:** Sus valores como organización son establecidos por una doctrina de tipo Marxista-Leninista. Desarrollan instrucción política, ideológica sobre la “razón de su lucha”. Su doctrina gira alrededor del concepto de la “lucha contra la injusticia”. Desde el punto de vista moral, sus costumbres están fuera del marco de las costumbres tradicionales de la sociedad, sus acciones éticas como organización no responden a la ética de las organizaciones sociales establecidas formalmente; responde a una necesidad de coherencia “escatológica” (se con-

sideran como una esperanza para el pueblo) al interior del grupo.

Se consideran como un grupo “legítimo”, esta claramente identificado a partir de la “séptima conferencia guerrillera” en el año 82, cuando decidieron pasar de FARC, a FARC-EP (Ejército del pueblo), su búsqueda del “bien” está ceñida a la misión de obtener el poder por la vía armada para restituir (según su doctrina) la justicia social al pueblo.

**Desde la Ontología:** su identidad esta marcada por su relación esta marcado con ellos mismos y con el otro, que, como organización rebelde ha sido y es la única que persiste en América que ha resistido a los embates del “imperialismo” y ha logrado poner en Jaque<sup>34</sup> muchas veces a las fuerzas de defensa del gobierno. Su relación con la naturaleza es primordial pues de ella depende su seguridad, y sobre ello tienen doctrina, no obstante han atacado oleoductos afectando el medio ambiente. Su trascendencia es de tipo organizacional a través de las generaciones, no son una organización que fomente ningún tipo de actividad religiosa, al contrario de las fuerzas de defensa del gobierno que si lo hacen, hasta tienen vicariato castrense. Como organización se identifican desde su perspectiva como una acción con sentido hacia la toma del poder para restablecer la justicia social “perdida en Colombia”, se sienten así mismo una esperanza par otros. Su estado de con-

<sup>34</sup> No se refiere a un “jaque” militar, sino en actos que a puesto en entredicho la efectividad de las fuerzas militares, un ejemplo la toma del cerro de patascoy.

ciencia no opera en el campo de lo espiritual sino de lo pragmático. Organizacionalmente se miran como “camaradas” o compañeros de lucha por la misma causa.

**Desde la Praxeología:** como organización rebelde su sentido de producción esta orientado a crear y mantener escenarios de incertidumbre para los gobiernos de turno. Poseen una actitud altamente beligerante; desarrollan habilidades de combate extremo en todas sus modalidades menos la del “suicidio”; desarrollan cada vez nuevos métodos de “trabajo” (nuevas armas, tipos de minas, y procedimientos de batalla), todo su suministro logístico se mueve en la clandestinidad altamente compartimentada, utilizan un vocabulario muy especializado, y su formas de comunicación con el resto del mundo están altamente orientadas con profesionales de medios de comunicación (esto se ve reflejado en su portal web [www.farep.org](http://www.farep.org)); su conducta como organización va orientada a que cada frente de combate produzca los resultados que les permita estratégicamente crear un mayor grado de presión sobre las fuerzas políticas del país como forma de presionar al gobierno y las fuerzas de defensa, como es el hecho de secuestros políticos; sus actos son considerados por el vocabulario oficial como actos de “terror”, sin embargo a la luz de su Status como “grupo rebelde político”, legitimado no por el gobierno si no por los países que les prestan ayuda, todas sus actuaciones son en “defensa de su lucha y causa revolucionaria”. **Como**

**organización, podría definírseles como altamente sistémicos a nivel pluricelular con alto grado de compartimentación (su éxito frente a la inteligencia de las fuerzas del gobierno), y altamente disciplinados ante lo que ellos denominan “El Secretariado”, que asemeja al Estado Mayor Conjunto dentro de las fuerzas del gobierno.** Su capacidad financiera los hace muy “peligrosos”, y su conducta con respecto a la formación intelectual ha cambiado, por ejemplo en “secretariado” el 90% son universitarios, y de sus Comandantes de Frentes y Bloques el 60% tienen estudios universitarios, muy pocos (a nivel de unidades) tienen estudios hasta primaria completa, la gran mayoría de su masa crítica tienen estudios de primaria. Su sistema jerárquico esta basado no en el tiempo de permanencia, a la ley, sino, a los meritos demostrados en cada área de labor. Su Jerarquía es respetada por la tradición de sus líderes, y utilizan un sistema jerárquico tipo comité central para la toma de decisiones, donde todos comparten la decisión. Su Manifiesto de acción lo llaman “conferencia guerrillera, a través de ella formulan la planeacion de sus actividades que puede ser de tipo quinquenal y decenal generalmente. Para desarrollar su presencia internacional y lograr hacerse a diásporas que los apoyen, han creado lo que ellos llaman su “frente internacional” que tuvo su primera base en México, pero al ser prohibido en este país, se han dispersado con especies de “cónsules” o delegados a países de Europa, Brasil, Chile, Para-

guay, China, Rusia, Cuba y posiblemente Venezuela.

### **3.2 Identidad a nivel de componente humano dentro de la organización**

#### *3.2.2 Las Fuerzas de Defensa del Gobierno*

**Desde la Epistemología:** “El joven soldado dedica dos años de su vida no a la búsqueda de la verdad sino a la búsqueda de su enemigo para destruirlo”. No es meticuloso en el registro de sus actuaciones diarias, su pensamiento no está orientado a desarrollar vínculos lógicos, solamente está adoctrinado para el cumplimiento de las órdenes y su actuación depende mucho del tipo de unidad en la que se encuentre. Si ésta en una unidad de Apoyo y Servicios, generalmente es una persona metódica, que registra sus procesos; si ésta en una unidad de combate, es un hombre que no está preocupado por vínculos lógicos, su prioridad es mantenerse con vida y cumplir una misión asignada por mandato legal a través de una orden de operaciones. El soldado en una unidad de combate es muy metódico pero poco sistemático. Su metodología es orientada a sobrevivir. No carece de espíritu de análisis, pero tampoco esta motivado a que lo explote, no puede tomar decisiones autónomas sobre la geometría del espacio que debe custodiar, esto depende de otras instancias. Epistemológicamente sus conocimientos militares están validados por las experiencias transmitidas en su

entrenamiento que generalmente tienen como fuentes planteamientos del Ejército Estadounidense, y le suma el conocimiento aprendido por la propia experiencia de otros soldados en lo que se llaman estudios de casos tácticos. Es un hombre sometido por un periodo de dos años a seguir una línea de comportamiento disciplinada por la ley, no por la convicción necesariamente. No todo hombre en unidades de combate logra la experiencia real del mismo.

**Desde la Axiología:** Los valores axiológicos que trasciende al hombre de combate en las fuerzas de defensa del gobierno son cruzados transversalmente con la “disciplina”, el orden y la legalidad y la conformidad. En ellos debe soportar toda su actuación. La coherencia de sus actuaciones depende en gran medida del grado de coherencia de las órdenes de sus comandantes, salvo que asuma una posición de conciencia que lo puede excluir del cumplimiento de determinadas órdenes tales como: “Disparar a matar”, “Incendiar casas”, etc... La lealtad es otro valor que se inculca desde sus planes de estudio en los entrenamientos, y recientemente desde hace unos 5 a 8 años, se les inculca con laboratorios especiales el respeto a los derechos humanos, “como una manera de hacer mas humano el combate y tratamiento a los demás”, pero este valor fue incluido por Mandato y Presión Internacional, no fue concebido como algo natural dentro del entrenamiento. El valor de la perfección esta ceñida al manejo exacto de las herra-

mientas para el combate, como el fusil, pero es una perfección sobre el uso de la herramienta no sobre su sentido humano. Otro valor que se les inculca es el de la religiosidad a través del vicariato castrense. Aquí hay una paradoja bien interesante: “Los entrenan para combatir y salvar vidas, sin embargo los sacerdotes bendicen las armas que quitarán seguramente otras vidas”. Su principio de legitimidad está dado desde la base constitucional en el sentido que es legítimo en la medida que el “pueblo los reconoce como tales”. Su moral como hombre de combate esta ceñida a las costumbres impartidas en sus respectivos batallones, pero cuando un “Soldado lleva demasiado tiempo en zona de combate real, pierde el sentido de la realidad, llegando a cometer actos moral y éticamente rechazables por la sociedad”. Es claro que en su formación axiológica son llevados al concepto del bien y del mal, reconociendo en los grupos rebeldes el “mal” al cual hay que combatir, y ellos se ven así mismo como los bienhechores del “bien”, pues portan las armas de la legalidad.

**Desde la Ontología:** en la relación a sí mismo, el “hombre soldado”<sup>35</sup> maneja una realidad dual, por un lado está la lejanía de su hogar, de su familia consanguínea, sus seres queridos; por otro lado debe hacerse a una nueva “familia”, la militar. (Sin embargo sabe que tiene la opción de volver al

seno de su familia) Su relación con el otro está, mediado por el tipo de educación que haya recibido antes de ser vinculado a las Fuerzas de defensa del Gobierno. Generalmente el “Hombre Soldado” no es el hijo del industrial, del Comerciante Mayoritario; por lo general es hombre que proviene de familias muy humildes, en muchos casos tienen solo primaria, algunos casos bachillerato completo, y en otros no han llegado sino a un bachillerato intermedio, pero generalmente es un hombre de ciudad. Este hombre, así no se quiera lleva incorporado en su “identidad” las brechas sociales a las que se ha visto expuesto en el recorrer de su vida. Es un hombre que cree generalmente en Dios, tiene un sentido espiritual, pero rara vez reflexiona sobre el “yo” y el porqué. Es un hombre que recibe una doctrina “que lo ubica en el mundo entre el bien el mal”, donde el representa el bien. El “hombre Soldado” está en permanente conflicto con él mismo en relación con sus superiores frente a los cuales no opera ninguna oportunidad, él sabe que “está pagando un servicio militar obligatorio” y que es por un tiempo limitado (no mas de dos años).

Es importante diferenciar que existen dos tipos de “hombre soldado” en las fuerzas de defensa del gobierno: El Regular y el Profesional. Este último, es aquel que ya habiendo pagado su servicio militar obligatorio se queda

---

<sup>35</sup> Entiéndase el hombre soldado como al joven que entra a pagar su servicio militar y que es considerado soldado regular, no se entienda como el militar de carrera, o como soldado profesional.



vinculado como un “trabajador”, con un salario establecido (mientras se es soldado regular no se recibe salario sino una pequeña bonificación), prestaciones, y su trabajo es ir a “combatir”, de estos hay actualmente en Colombia alrededor de 73.000 hombres, y de los regulares hay alrededor de 95 mil. Para el hombre soldado profesional sus valores están ceñidos a su “empleo”, aunque está sometido al mismo régimen castrense, tiene la opción de “renunciar” en cualquier momento, opción que no tiene el soldado regular. Muchos de estos hombres se quedan por vocación, pero otros tantos por necesidad de trabajo. El soldado profesional puede constituir su propia familia (esposa e hijos) el soldado regular no puede.

**Desde la Praxeología:** El saber hacer y las habilidades desarrolladas por el “hombre soldado” están relacionadas con la ciencia militar. Su entrenamiento viene por fases: una primera como reclutas en donde aprende en un periodo menor a tres meses todos los fundamentos de su nueva vida por los siguientes dos años. Posteriormente son entrenados en formas especializadas de combate contra guerrillas por un periodo de tres meses o más, depende, puede ser menor el tiempo. Esto quiere decir que aquellos que van a zonas de combate tienen alrededor de 12 a 15 meses para poner en práctica todo lo aprendido. En un “hombre rebelde” este periodo (mientras esté con vida) llega casi hasta cuando cumple los 50 años de edad. La herramienta principal del soldado es su fusil; los

materiales; las técnicas y tecnología no están al alcance de todos sino dependiendo el perfil que hayan desarrollado en su entrenamiento, el uso de la palabra es restringida a la “obediencia”, no puede discernir las órdenes de sus comandantes, e introduce en su vocabulario un léxico militar básico que lo distingue de las demás personas de la sociedad civil. No es un “hombre entrenado para escribir”, no produce obras, libros, poesía, canciones. Y aquí vuelvo y recalco el hecho que hablamos del “hombre soldado” no del suboficial u oficial, que con respecto al número de hombres soldados en las fuerzas de defensa del gobierno son muy pocos. Los que están en carrera militar, tienen en promedio 20 años de horizonte de trabajo, en los oficiales hasta llegar a oficiales de insignia, y en los suboficiales hasta llegar al grado de Sargento mayor o sus equivalentes. En las fuerzas rebeldes esto funciona de otra forma.

La vida del “hombre soldado” en actividades de combate es muy dura, se enfrenta no solo a su enemigo declarado, sino también a las indolencias del clima, de la fatiga, del espacio o territorio desconocido, su esperanza se centra en los sistemas de apoyo que pueda tener para su supervivencia.

El hombre soldado, no recibe ningún tipo de “formación política”, su hilo conductor es la Doctrina Militar que es igual para todas las unidades. En el hombre de carrera militar, su formación es diversa y dependiendo si es suboficial u oficial. Los oficiales reciben formación superior en las escuelas. Los



suboficiales su formación es muy intermedia, no pasa del carácter tecnológico. En los oficiales todos son de carácter profesional, por lo tanto existen “fisuras” al interior de la organización, que solo pueden ser palpadas cuando se vive por dentro de ellas, hacia el exterior son difícilmente perceptibles.

Las prácticas de relaciones interpersonales son marcadas por el rango, y llega a tanto, que para cada tipo de rango se crean espacios que solo pueden ser ocupados de manera excluyente: por ejemplo un Oficial puede entrar a los espacios del suboficial y el soldado, pero un suboficial no puede entrar al espacio de un oficial, solamente al del soldado. Esto también crea fisuras internas. Lo paradójico de esto es que en zonas de combate (en los campamentos) todos comen del mismo plato sin distingos de rangos. La comunión que existe entre estos tipos de Hombres Soldados, es meramente de carácter formativo, reglamentario y doctrinario. La fraternidad esta fraccionada según si se es oficial, suboficial, hombre soldado.

### 3.2.3 *Las Fuerzas Rebeldes*<sup>36</sup> (FARC)

**Desde la Epistemología:** “El hombre rebelde no anda en búsqueda de la verdad sino de la Justicia”. Todos y cada uno de ellos están orientados políticamente y filosóficamente hacia

un pensamiento dialéctico. Sus procesos han sido validados durante los cuarenta años de existencia, su conocimiento sobre el “arte de la guerra” se puede decir que es prácticamente criollo, quiere decir esto, que han recibido instrucción y formación foránea, pero han sido capaces de desarrollar su propia escala de entrenamiento con sus propias características y rigores, inclusive en algunos casos el rigor es superior al de las fuerzas de defensa del gobierno. Cada “hombre rebelde<sup>37</sup>” es orientado a desarrollar procesos enmarcados en la compartimentación. Su experiencia en el combate es validada a diario. Su entrenamiento de combate no es simulado, son mas propensos a entrar en combate que las mismas fuerzas de defensa del gobierno. Sus métodos están enmarcados dentro de la doctrina de la guerra de guerrillas, contrario a las fuerzas de defensa del gobierno que no solo deben cumplir con la doctrina “contraguerrillera”, sino también con la doctrina de la guerra regular. Las fuerzas de defensa del gobierno tienen acumulada una experiencia de más de 150 años, el hombre rebelde recibe su conocimiento de una experiencia acumulada de no más de 42 años, pero han logrado establecer sus tácticas que en muchos casos han sido exitosas.

<sup>36</sup> Este es un trabajo netamente académico, así que me ciño a darle el nombre de la literatura sin tomar partido acerca de si son terrorista o no. Porque en primer lugar el terrorismo aun no ha podido ser definido.

<sup>37</sup> Considerese que un hombre rebelde designa a todos y cada uno de los rebeldes, desde su maximo jefe hasta el de menor influencia o rango.

**Desde la Axiología:** los valores axiológicos del “hombre rebelde” están muy orientados desde una filosofía Marxista – Leninista. La dialéctica rige su actuar político (cada hombre rebelde tiene que pasar por un proceso de formación en la escuela política y militar, en sus mochilas se les puede encontrar en su cuaderno de campaña una sección utilizada para la instrucción de carácter político. Al respecto German Guzman en su libro *La Violencia en Colombia* (1968, p. 219-220) cita los mandamientos del buen guerrillero:

- a) Luchar sin descanso por la defensa y protección de la propiedad de la tierra y bienes individuales de los campesinos del Frente Democrático de Liberación Nacional;
- b) Defender y proteger la honra y el hogar de la familia campesina, contra todo acto contrario a la moral obrera que guiara siempre los destinos de los combatientes guerrilleros;
- c) Proteger y respetar la vida de las mujeres indefensas, de los ancianos y niños;
- d) Luchar por la colaboración y hermanable solidaridad entre todos los trabajadores sin discriminación política ni religiosa;
- e) Servir leal y fielmente los destinos de verdaderos patriotas colombianos;
- f) Practicar los principios de combatir y trabajar;
- g) Luchar por llevar a la practica los postulados de luchar y estudiar, lo cual significa que cada uno de los combatientes guerrilleros sea activo propagandista de los principios

organizativos y programáticos del Frente Democrático... a todo guerrillero le está permitido el acceso libre y cordial a sus jefes: son derechos para el personal en filas...solicitar a sus superiores en horas destinadas para ello el derecho a emitir opiniones...criticar ante el comando o asamblea que se evoque a sus superiores o compañeros...para ascender es necesario que tenga: Conocimientos militares, conocimientos políticos marxistas, saber leer y escribir, tener nociones mínimas de ortografía y saber las cuatro operaciones de aritmética, disponer de buen comportamiento en su vida pública y privada. La relación entre ellos se definía claramente cuando dentro de su “credo” manifestaban los siguiente como ejemplo de tolerancia ideológica: “yo soy comunista”, Yo soy liberal comunista”, “Yo soy conservador comunista”, “Yo soy protestante comunista”, “Yo soy católico comunista”, (Guzman, 1968 , P. 224).

Éticamente su actuación esta ceñida solamente al grupo u organización a la cual pertenece, su actuación individual se confunde con su actuación colectiva. Desde el punto de vista moral, sus costumbres están relacionadas solo a las del grupo por una sencilla razón: el “hombre rebelde” esta ligado al grupo de por vida, una vez ingresa, su salida solo puede ser: o por que muere, o por edad. Y la otra por deserción. Su relación con el otro es a nivel de “camarada” compañero, su línea de

relación es horizontal aunque reconoce la jerarquía de sus jefes y la respetan como tal. Para ellos, su legitimidad es dada por el “pueblo que sufre de las injusticias sociales”. Ellos mismos se consideran como “la esperanza de la reivindicación de los mas apabullados por el régimen y el sistema. Su legitimidad la consideran soportada en el hecho que son “ellos quienes luchan contra el mal”. No se consideran sujetos a las normas y conductas culturales y sociales del resto de la sociedad, de ser así no cometerían los actos atroces como el secuestro.

Desde el punto de vista de las costumbres la música como elemento cultural tuvo aun la tiene relevante importancia; la canción, la música y la copla (pueden aun verse en sus portales web) , una estrofa del himno guerrillero existente en el año 1968 decía así :

*“Soy soldado y combato en los campos  
De mi patria que he de liberar  
Donde el mas pobreton de Colombia  
Tenga tierra, derechos y paz.”*

Y en los Llanos el himno guerrillero titulado: La puerta al sol, en una de sus estrofas dice:

*“Yo soy campesino puro  
Yo no empecé la pelea,  
Pero si me buscan ruido  
La bailan con la mas fea.”*

Las dos estrofas muestran en distintos latitudes de Colombia, el Tolima y los llanos, el tipo de “odio” y la disposición a la lucha sentida por los agrar-

vios en su momento. Y refleja parte de su propia cultura.

**Desde la Ontología:** El “hombre rebelde” (el guerrillero), manifiesta la relación consigo mismo y con el otro en el marco del grupo, en el cual su intimidad es mínima, a esto se le suma que la relación del uno con el otro y con el entorno esta ceñida por la incertidumbre constante que mantienen frente a los operativos (que para ellos esta interiorizado como una situación normal). El “hombre rebelde” se identifica plenamente con la naturaleza, es consciente de la protección y alimentación que ella le brinda. En contraste, el “hombre soldado” esta en contacto con ella alrededor de 6 a 8 meses en toda su actividad; el “hombre rebelde” esta en contacto con ella cerca de 20 a 30 años mientras esté con vida, esto le permite conocer muchos de sus secretos y su adaptación a este medio ambiente es impresionante. El conocimiento de la geografía es muy alto no en términos cartográficos, sino en términos prácticos de su oficio. Su vida espiritual es muy íntima, en la presencia del grupo no se desarrollan actividades de tipo religiosas; sus actos de conciencia son generalmente en acciones de grupo, su reflexión individual esta muy ligada al grupo y su “yo” individual es difícil que aflore. Es una persona que sin lugar a dudas reflexiona, pero por la misma fuerza de la costumbre de grupo, sus reflexiones íntimas no deben ser manifiestas si tocan algún “hilo sensible” de la doctrina. No son débiles psicológicamente, a pesar de que las cifras muestren un

“numero elevado de desmovilizados por acciones psicológicas”, es una proporción muy pequeña. Su identidad como ser humano está en permanente conflicto con su identidad como “hombre rebelde”. No puede aspirar (a no ser que cuente con los permisos debidos) a tener una familia, su relación con el mundo exterior es mínima, este nivel de concentración, provoca que cuando hacen incursiones generalmente afloran de manera agresiva todas estas limitaciones en las cuales viven. Entre el grupo se distinguen los “intelectuales que generalmente llevan la orientación política ideológica, y los de carácter totalmente militar, que llevan la orientación de la estrategia y la táctica.

**Desde la Praxeología:** El saber hacer y las habilidades desarrolladas, logradas por el “hombre rebelde”, como en el caso del “hombre soldado”, están ceñidas a la “ciencia militar” en el campo de la doctrina de la guerra de guerrillas (guerra de movimiento), sin embargo a diferencia de las Fuerzas de defensa del gobierno; todo jefe de grupo en la fuerza rebelde ha debido pasar por la misma escuela de formación, lo que les da un carácter homogéneo en su formación tanto militar como política, esto les permite eliminar “la lucha de clases” que se vive al interior de las fuerzas de defensa del gobierno y que son la causa de muchos fracasos.

Su actitud hacia el combate es totalmente natural, sobre todo cuando desde muy jóvenes han venido siendo adoctrinados y han venido acumu-

lando experiencia en ataques a unidades de las fuerzas de defensa del gobierno. Otra diferencia entre el “hombre soldado y el hombre rebelde”, **es que al primero le asignan el fusil con que ha de combatir, al segundo le asignan la misión en la cual se lo ha de ganar.** Sus prácticas militares de guerrillas son totalmente irregulares, cambian, y son dinámicas, a pesar de que existe un patrón de comportamiento bajo esta doctrina; en Colombia el “hombre rebelde” se adapta rápidamente a la situación y puede desempeñarse con mayor efectividad en el uso de la sorpresa. Es evidente que son muy pocas las actuaciones donde el hombre rebelde ataca de forma preavisada al “hombre soldado”, o sea en el vocabulario militar, los golpes de mano son esporádicos, se recuerda uno muy famoso, el del “cerro de patascoy”; por lo demás su estrategia está en las emboscadas; solo atacan puestos fijos en pueblos con estaciones de policía y bases militares muy pequeñas. Por la dimensión actual de su dinámica, es para ellos necesario tener un buen respaldo de finanzas, esto los ha llevado (así lo nieguen) a comprometerse en el negocio de la cocaína en el cual ven una actividad altamente rentable y que les da los canales de comunicación internacional para el contrabando de armas, municiones y explosivos, inclusive para la contratación de asesores extranjeros (hecho que ya ha sido probado varias veces). Su desarrollo técnico y tecnológico se ha notado no hace mucho con las técnicas de los cilindros bom-

bas que actúan bajo el principio de morteros con curvas parabólicas (esto demuestra conocimientos de física y química), así mismo los laboratorios de cocaína encontrados en sus áreas de influencia denotan unos conocimientos buenos en diseño de fortificaciones; los talleres de construcción de armas y sistemas de apo-

yo, sus conocimientos en ingeniería, y últimamente el uso de telefonía satelital, portales Web, y la asimilación del uso de las nuevas tecnologías de comunicación.

A continuación se presenta un cuadro resumen tanto a nivel de organización como a nivel del individuo de los cuatro modos de ser identificados.

Cuadro 1: Los modos de ser en la organización

Organización : Fuerzas Militares	Organización: Fuerza Subversiva
<p>Modo de ser Sistemático predomina: Epistemología : (métodos y tramites)</p> <ol style="list-style-type: none"> <li>3. Predomina el registro y la clasificación.</li> <li>4. Búsqueda de vínculos lógicos.</li> <li>5. Espíritu de análisis lineal.</li> </ol> <p><i>Praxeologia:</i> (practicar y conductas)</p> <ol style="list-style-type: none"> <li>4. Buscar exactitud y precisión</li> <li>5. Se Rigen por Reglas impersonales</li> <li>6. Búsqueda permanente de la estructura</li> </ol>	<p>Modo de ser Sistemático, predomina: <i>Epistemología:</i> (métodos y tramites):</p> <ul style="list-style-type: none"> <li>• Espíritu de geometría móvil</li> <li>• Espíritu dialéctico</li> </ul> <p><i>Praxeologia:</i> (practicar y conductas)</p> <ol style="list-style-type: none"> <li>δ) Tomar una posición y no necesariamente defenderla.</li> <li>ε) Se apoyan en documentos escritos en el discurso dialéctico.</li> <li>φ) Es mas relevante la precisión que la exactitud</li> </ol>
<p><i>Axiología:</i> (Valores )</p> <ul style="list-style-type: none"> <li>• Orden, coherencia, disciplina, perfección y legalidad.</li> </ul> <p>Ontología: (Identidad)</p> <ul style="list-style-type: none"> <li>• Relaciones formales bajo criterios de subordinación.</li> <li>• Visión del mundo como un sistema articulado en la norma legalista.</li> <li>• Dominio de la Razón jurídica y reglamentaria.</li> </ul> <p><i>Patologías</i></p> <ol style="list-style-type: none"> <li>11. Autoritarismo</li> <li>12. Teenocracia</li> </ol>	<p><i>Axiología:</i> (valores)</p> <ul style="list-style-type: none"> <li>• Orden, disciplina, coherencia,</li> </ul> <p><i>Ontología:</i> (identidad)</p> <ul style="list-style-type: none"> <li>• Dominio de la razón,</li> <li>• Relaciones no formales,</li> <li>• No reconocen el sistema sino en su función dialéctica</li> <li>• Asumen una función de “justicia social”</li> </ul> <p><i>Patologías</i></p> <ol style="list-style-type: none"> <li>5. Dogmático,</li> <li>6. Ideológico.</li> </ol>

Cuadro 2. Los modos de ser en el individuo

<p>El Hombre Soldado: Fuerzas Militares</p> <p>Modo de ser Pragmático predomina:  <i>Epistemología:</i> (métodos y trámites)</p> <ol style="list-style-type: none"> <li>1. Le gusta medir, calcular y cuantificar</li> <li>2. Explorar y observar</li> <li>3. Construye modelos mentales para la acción del combate, se imagina el combate.</li> </ol> <p><i>Praxeología:</i> (prácticas y conductas)</p> <ol style="list-style-type: none"> <li>6. Se centra sobre resultados y obras tangibles que le mantengan levantada la moral y el espíritu de combate</li> <li>7. Es de poco ingenio, pues esta limitado a los métodos.</li> <li>8. El soldado sabe de antemano, que su tiempo de duración es en promedio dos años al servicio militar, su horizonte de acción es muy corto frente al del guerrillero que es de por vida.</li> </ol>	<p>El hombre rebelde : Fuerza Subversiva</p> <p>Modo de ser Mítico, predomina:  <i>Epistemología:</i> (métodos y trámites):</p> <ol style="list-style-type: none"> <li>e) Esta aferrado a la memoria y tradición de las leyendas guerrilleras.</li> <li>f) Generalmente su origen es de tipo campesino.</li> <li>g) Le gusta la imitación y la repetición de actos que considera heroicos para su causa.</li> <li>h) Es entrenado para desarrollar los instintos de supervivencia en condiciones de suma adversidad.</li> </ol> <p><i>Praxeología:</i> (prácticas y conductas)</p> <ol style="list-style-type: none"> <li>γ) Su formación ideológica esta orientada a la comunión de los miembros, tiene responsabilidad grupal.</li> <li>η) Sus prácticas están orientadas por un fuerte contenido ideológico con riqueza en símbolos.</li> <li>ι) Entre su grupo se siente reconocido cuando logra hazañas, que le permiten ascender rápidamente en la jerarquía.</li> </ol>
<p><i>Axiología:</i> (Valores)</p> <p>Es orientado para la eficacia y la productividad con un carácter eficientista. Sus valores de ética y moral, están orientados por la “utilidad” que pueda obtener de sus acciones. Su gusto por el riesgo es moderado, en ocasiones es mínimo.</p> <p>No tiene Causa que lo guie, su concepto de justicia no está relacionado con lo social sino con lo legal.</p> <p><i>Ontología:</i> (Identidad)</p> <p>Su identidad está orientada a los resultados, es consciente que su tiempo es limitado en esta actividad, regi-</p>	<p><i>Axiología:</i> (valores)</p> <ul style="list-style-type: none"> <li>• Sus valores están orientados a despertar en él sentimientos de lealtad al grupo, a la causa y a los que considera “leyendas vivientes”, a obtener honor y prestigio dentro del grupo.</li> <li>• Se orienta hacia causas de “justicia social”. Su orientación al riesgo tiene un gran peso desde su iniciación en la vida guerrillera.</li> </ul> <p><i>Ontología:</i> (identidad)</p> <ul style="list-style-type: none"> <li>• Generalmente es una persona “desarraigada” de la familia voluntaria o involuntariamente.</li> <li>• Se identifica con la “posesión y dominio de extensiones territoria-</li> </ul>

<p>da por un marco legal.</p> <p><i>Patologías</i></p> <p>13. Siempre está a la caza de la mejor oportunidad, es utilitarista, y con tendencia al despilfarro.</p>	<p>les” para su supervivencia.</p> <ul style="list-style-type: none"> <li>• No es orientado a la fecundidad ni a la perennidad.</li> <li>• Es motivado para alcanzar el reconocimiento como héroe o jefe de grupo, por méritos, no por tiempo de servicio.</li> </ul> <p><i>Patologías</i></p> <p>Su principal patología, es la pérdida total del sentido en el valor de la vida misma de las demás personas que están fuera de su grupo.</p> <p>Pierden el respeto por la dignidad humana del otro que esté fuera de su grupo.</p>
--	---

### Conclusiones:

El problema del conflicto armado en Colombia, ha sido tradicionalmente abordado desde el lente militar pero ha estado excluyendo el lente social, cultural y político. Se muestra generalmente como un problema cuya solución solo puede estar por la vía militar, y de esa forma se ha venido justificando en las últimas décadas.

Colombia se ha preparado y se sigue preparando es para darle continuidad a la guerra, sin embargo no se ha visto la preparación para obtener la paz y vivir en paz. No existe una pedagogía de la paz, sino por el contrario una pedagogía del conflicto armado.

La palabra dada y la palabra tomada en todos los intentos de acuerdos de paz han fracasado, porque se carece de confianza y porque se mantiene muy al margen a toda la sociedad, en lugar de hacerla participe de manera

masiva en estas decisiones.

No puede haber cambio sin transferencia. Si queremos cambiar este escenario de conflicto armado por un escenario sostenible de paz, este cambio, requiere que se de transferencia de ambas partes, pero para eso es necesario crear “confianza”.

Es evidente, que el conflicto armado en Colombia ha realizado mutaciones, ha escalado a formas no previstas, esto implica que la acción política debe también ser direccionada hacia el encuentro de estos cambios, y no yuxtaponerse a ellos, y de esa forma tratar de construir los hilos conductores con sus vasos comunicantes que le permitan a la “sociedad como un todo” asumir la responsabilidad histórica del cambio.

Mientras en el campo político no exista una coherencia con el campo operativo de las partes, no será posible encontrar puntos comunes de

acuerdo que sirvan de base para iniciar un proceso realmente serio.

El conflicto armado en Colombia dentro de sus mutaciones perversas, ha llegado a perder el sentido de la humanidad, esto se ve reflejado en los miles de personas asesinadas, secuestrados, extorsionados y vacunados que existen actualmente en el país. Desbordando lo mínimo de la humanidad: “Un solo acto de perturbación a la condición humana, es en sí, un acto de agravio a toda la humanidad”.

La identidad del conflicto mirada desde la óptica de la concupiscencia, la queja, y el rombo filosófico, arrojan luces sobre los puntos comunes y contrarios que no han permitido avanzar el conflicto hacia el lado mas humano, buscando rescatar los vasos comunicantes que oxigenen permanentemente a las fuerzas positivas que luchan por una paz sostenible en el país.

Si nosotros no asumimos los costos de la paz, entonces ¿Quién? .Es injusto seguir postergando este asunto para que sean las generaciones futuras las que traten de resolver el problema, sin saber cuales serian las dimensiones que haya alcanzado para ese tiempo.

Finalmente, esta demostrado, que mientras no existan “oportunidades de vida” para la población elegible como reclutas de los grupos rebeldes, siempre habrá un ambiente propicio para que jóvenes se inscriban en éstos . Hay que lograr hacer más costoso esta toma de decisiones, y no es necesariamente vía penal, también existe la vía cultural, social, empresarial; la socie-

dad completa unida por este fin común.

### **Propuestas:**

El país debe con carácter de urgencia cambiar la pedagogía del conflicto por la pedagogía de la paz. Y , esta debe ser enseñada desde la edad preescolar, deben existir cátedras a todo nivel de educación que traten el problema desde la óptica humana, social, cultural, política y , de esta forma evitar que se forme una “falsa conciencia” acerca de este problema.

Debe haber un giro en la postura “política” hacia el problema. No puede seguirse viendo el conflicto armado en Colombia como un tema de campañas políticas, o de promociones especiales en el escenario. Este problema debe asumirse con más seriedad porque está en juego la vida de los colombianos. En consecuencia, la cultura política debe ser apoyada desde los estamentos oficiales y privados. A los niños se les debe enseñar sus derechos de niños y de hombres, se les debe enseñar que existe siempre una nueva oportunidad mientras el sol todos los días nos alumbró a todos.

Disminuir el gasto militar y en lugar de maximizarlo, llevarlo a la optimización. Aumentar la inversión en lo social: Educación, salud, créditos, “oportunidades de vida” que permitan tener un tejido social más cohesionado, menos fraccionado.

Profesionalizar mucho mas a las fuerzas militares, pues no “solo de guerra vive el hombre”. No hay un solo



militar que no desee la paz, son los últimos que quieren ir a la guerra pues la sufren en carne propia. A las fuerzas militares se les debe revisar sus planes de estudio y formación, integrar mas contenidos de derechos humanos, de cursos que humanicen el entrenamiento y no vean al otro como lo “irremediable”. Orientarlo a construir una mayor base de valores éticos y morales coherentes con la sociedad que los

acoge en su seno sin descuidar una postura firme y decidida, la que debe tener todo militar.

Finalmente, se deben fortalecer los grupos humanos que estudian los caminos para la paz, pero estos grupos deben tener un mayor contenido interdisciplinario, que aplique la complementariedad, y que todos aporten a la solución del problema.

## **Anexo I: Archivo Fotográfico: año 1948 inicio de la violencia política**

Las fotografías que se muestran a continuación es una prueba de que el conflicto armado nos hace perder la razón humana para ser simplemente “animales en disputa por espacios preferenciales”



La practica de la horca, sigue siendo hoy utilizada



Las primeras masacres de campesinos en los años desde 1948, hasta la fecha se siguen presentando.



Primeros Guerrilleros en los años 1948 a 1968



Mujer asesinada violentamente, para no permitirle tener Hijos.



Un Ser humano destrozado por las balas de la violencia.



La práctica de la decapitación no es nueva en Colombia. Es una forma de expresión Violenta para hacer temer a los enemigos.



Las masacres siguen siendo una forma violenta de expresión del conflicto armado en Colombia.

Después de 50 años esto es lo que sigue....



Estas imágenes muestran la “Tragedia Humana” de este conflicto, nuestros jóvenes están muriendo despedazados por las bombas, minas, granadas, y trampas explosivas.



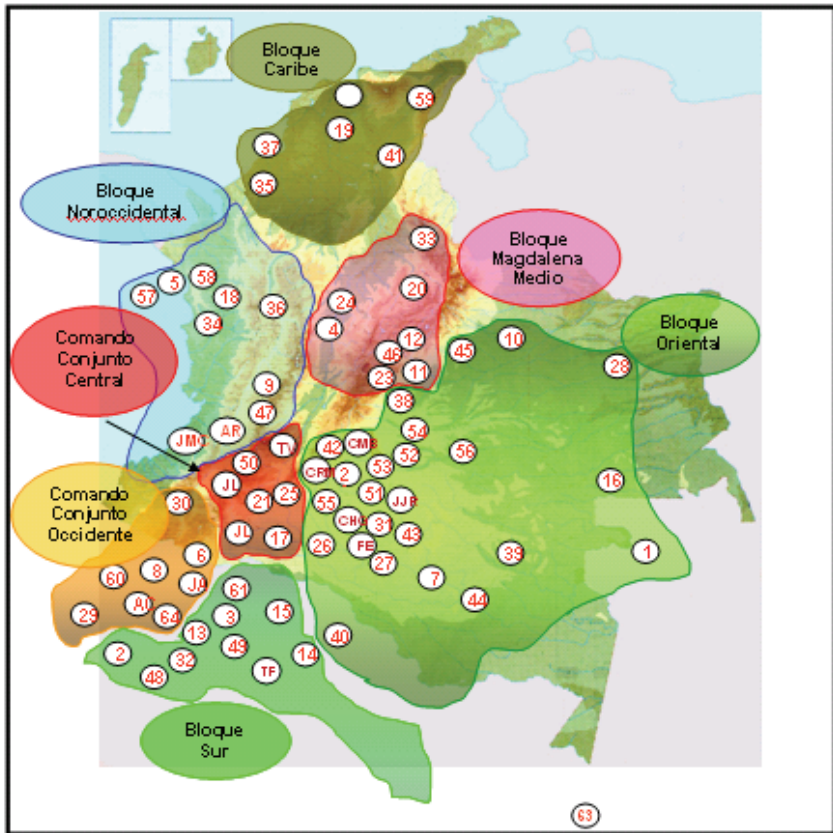
Esto tan solo es una muestra de la crudeza de nuestra «guerra entre colombianos», después de 42 años se ha vuelto mas cruel y con acceso a mayor tecnología y recursos.



Las masacres provocadas con armas no convencionales, en donde sufre es la población civil indefensa.

## Anexo 2

Mapa: Distribución de la FARC en territorio Colombiano



Fuente: Elaboración propia

## Bibliografía

- BARRO, R.J. (1991), *Economic Growth in a cross section of countries*, Quarterly Journal of Economics. Vol 106, pp.407-444.
- BEJARANO, Jesus Antonio (q.e.p.d), *Inseguridad, Violencia y Desempeño Económico en las Áreas Rurales*. Universidad Externado de Colombia, FONADE.
- COLLIER, P. (1999), *On the Economics Consequences of Civil War*; Oxford Economic Papers, pp. 168-183
- COLLIER P. And A.HOEFFLER (1998) *On the Economics Causes of Civil Wars.*, Oxford Economic Papers.
- COLLIER, P. And GUNNING J.W, (1995), *War, Peace and Private Portafolios*, World Development, Vol 23.
- GUZMAN, German., *La Violencia en Colombia, parte descriptiva*; ediciones Progreso, Cali, Colombia, agosto de 1968
- BEDART, Renée, El Rombo Filosófico, *Revista Ad-Minister Universidad EAFIT*, Medellín, Nro. 3, Junio-Diciembre del 2003. pp.69-87
- RODRIGUEZ, J.A. (1994), *Raíces de la Violencia en Colombia*. Pijao editores.
- [www.mindefensa.gov.co](http://www.mindefensa.gov.co) Presentación de resultados operacionales 2003-2006.