

Les excavacions arqueològiques del jaciment del Molí del Codina de Tàrrega:

Possible emplaçament de l'antiga sinagoga de la primera meitat del segle XIV

Jaume Badias i Mata
Oriol Saula i Briansó

Introducció

Al principi del mes d'agost de l'any 1997, com a conseqüència de les obres de construcció d'un immoble en el solar conegut com a Molí del Codina, en el centre històric de la vila de Tàrrega, s'inicià en aquest indret una intervenció arqueològica d'urgència, que finalitzà el 31 de gener de 1998. Aquesta excavació va ser gestionada pel Servei d'Arqueologia de la Generalitat de Catalunya i el Museu Comarcal de l'Urgell-Tàrrega conjuntament amb l'Ajuntament de Tàrrega.

El solar, que rep el nom d'un antic molí d'oli edificat a la fi del segle XVIII, es troba situat a la cantonada dels carrers de Migdia i de Sant Agustí, a la part baixa del centre històric de Tàrrega, a uns vint-i-cinc metres del curs actual del riu Ondara. Durant l'època medieval i moderna aquest indret estava dins de l'extrem sud de la vila, sector on tancaven les muralles a partir de la segona meitat del segle XIV.

El motiu principal d'aquesta intervenció fou la de documentar en aquest solar les possibles restes de l'antiga muralla medieval de Tàrrega, tot tenint present la possibilitat de localitzar estructures corresponents a una de les sinagogues medievals que segons diferents investigadors, com ara Joan Tous, Rodrigo Pita i Josep Maria Planes, entre d'altres,¹ estava situada en aquest indret.

1. L'any 1971, Joan Tous, que era llavors director del Museu de Tàrrega, defensà la localització de la sinagoga en l'indret del Molí del Codina on encara restava dempeus el molí edificat a finals del segle XVIII, que dona nom a aquest solar. Joan Tous publicà aquesta teo-

Cal retrocedir fins a l'any 1971 quan, davant la imminència de l'enderrocament de l'edifici existent en el solar del Molí del Codina —en aquells moments un molí d'oli abandonat—, l'historiador targarí Joan Tous i Sanabra, que era llavors director del Museu Comarcal de Tàrraga, convocà el 17 de juny un equip d'investigadors encapçalats per Francisco Cantera Burgos en representació de la Dirección General de Bellas Artes, a la qual reunió assistiren també Rodrigo Pita Mercé, Luís Díaz Coronel, Josep Lladonosa i Pujol i José Serrate Fargas, de l'Institut d'Estudis Ilerdencs. Tot i que no hi va haver un acord sobre la identificació de les restes visibles del molí com a sinagoga, tampoc no es va rebutjar aquesta possibilitat ni es posà en dubte les argumentacions basades en les fonts documentals d'època medieval. S'esperava, però, que en un futur es pogués dur a terme una intervenció arqueològica que aportés més dades sobre la possible filiació entre el Molí del Codina i una de les antigues sinagogues, així com també un estudi més profund de la documentació medieval vinculada a la Tàrraga dels segles XIV i XV, especialment tot el que es referís a la seva aljama.

Fases documentades durant la intervenció arqueològica

Podem identificar, en general, tres moments de construcció importants i un d'intermedi menys conegut, a més de la fase constructiva de la muralla medieval:

1. Les estructures més modernes documentades corresponen al Molí del Codina, edifici de finals del segle XVIII que ha donat nom al jaciment. Aquest molí d'oli començà a funcionar pels volts de l'any 1769² i fou enderrocat l'any

ria, basada en la documentació escrita i la tradició oral, en tres articles publicats al setmanari *Nova Tàrraga* durant els mesos de juliol i agost de 1971, poc abans de ser enderrocat el molí. L'any 1973, l'investigador de l'Institut d'Estudis Ilerdencs, Rodrigo Pita, recollint els arguments exposats per Joan Tous, cita el Molí del Codina com l'emplaçament de la sinagoga medieval de Tàrraga en el seu llibre *Lérida Judía*. L'any 1987, l'historiador Josep Maria Planes en la *Breu aproximació a la història dels jueus de Tàrraga* es planteja els pros i els contres d'aquesta hipòtesi i planteja la possibilitat que la sinagoga emplaçada en el Molí del Codina fos la primera sinagoga esmentada en la documentació, anterior a la que es construiria a mitjan segle XIV a l'actual carrer de l'Estudi.

2. AHCT (Arxiu Històric Comarcal de Tàrraga), Fons Municipal de Tàrraga, *Cadastre*, any 1769. No és fins al Cadastre de 1769 que trobem la primera referència al Molí del Codina, el qual pagarà a partir d'ara la quantitat corresponent. Revisant els cadastres de l'any 1716 al 1768 podem concloure que es tractava d'un molí d'oli nou ja que s'inscriu en l'augment de la quantitat de molins que contribueixen a l'impost borbònic.

1972,³ bé que la seva activitat industrial fos definitivament interrompuda abans de la guerra civil de 1936-1939. D'aquesta fase s'ha identificat un pou i diferents murs conservats a nivell de fonament, així com els fonaments i basaments de diferents arcades, algunes de les quals són encara visibles, parcialment adossades a una de les parets de l'immoble veí. Altres estructures relacionades amb aquest moment són un celler i un cup de vi vinculat al primer, els quals devien formar part del mateix immoble encara que funcionessin a part de l'ús específicament industrial del molí d'oli. Aquestes estructures se sobreposen i en alguns moments retallen les restes d'un edifici anterior, a més de retallar un nivell d'inundació corresponent a la primera meitat del segle XVII.

2. En un nivell inferior aparegueren les restes d'estructures corresponents a una adoberia datable entre els segles XVI⁴ i primera meitat del XVII ubicada dins un recinte de planta pseudorectangular d'uns 202 m², els murs perimetrals del qual correspondrien a un edifici anterior. Aquest complex preindustrial dedicat a l'adobament de les pells conserva un enllosat de pedra amb un marcat desnivell vers l'est, a més de diferents piques o dipòsits i canalitzacions per a conduir l'aigua imprescindible per al funcionament de l'adoberia, un petit forn per a escalfar l'aigua, i d'altres elements relacionats amb el procés d'adobament de les pells. Annex al cos de l'edifici on es trobava emplaçada l'adoberia es documentà un celler amb la volta enfonsada en bloc.

Les estructures corresponents a aquesta fase es trobaven cobertes per una capa de llims d'inundació que van inutilitzar per complet l'espai interior de la planta baixa de l'edifici, ocupada pel complex adober. Els materials ceràmics apareguts en els nivells d'inundació, trobats a l'interior de les piques, damunt l'enllosat de pedra i en les altres estructures corresponents a l'adoberia, aporten una cronologia força precisa: tots ells donen un horitzó cronològic que va de la segona meitat del segle XVI fins a mitjan segle XVII. Els materials més moderns apareguts en aquest nivell, els quals no superen la primera meitat del segle XVII, concorden amb la documentació històrica, que esmenta una important inundació a mitjan segle XVII, concretament la riuada del 17 de setembre de 1644,⁵

3. R. PITA MERCÉ, *Lérida judía*, Lleida, 1973, p. 145.

4. AHCT, FMT, *Llibre d'estimes del quarter de Sant Antoni*, f. 197.

5. J. SALVADÓ BURLÓ, *Memoria de la inundación acaecida en la villa de Tárrega en la madrugada del día 23 de setiembre del año 1874, con una reseña histórico-crítica de las que tuvieron en la misma villa el 17 de setiembre de 1644, en 17 de setiembre de 1783 y en 25 de agosto de 1842: con algunas observaciones acerca del descuido en no construir las obras convenientes para evitar las inundaciones que han ocurrido, necesidad de construirlas, é insuficiencia de las que se están haciendo*, Barcelona, 1875. AHCT, *Llibre de consells*, 1643-1655.

la qual, a més d'afectar aquest edifici, va enderrocar part de les muralles d'aquest sector de Tàrrrega i va malmetre de manera important el convent de Sant Agustí, situat a l'altra banda del riu Ondara, a la mateixa alçada de l'adoberia.

En aquesta fase es van poder documentar diferents refeccions que correspondrien a reformes estructurals dutes a terme durant el període de vida de l'edifici. Aquestes refeccions obeeixen a necessitats pròpies del funcionament de l'adoberia. Cal destacar l'excepcionalitat d'aquestes estructures preindustrials pel que fa a la seva conservació, la qual possibilita una correcta lectura i interpretació del procés adober. Les restes de l'adoberia posades al descobert són ara per ara les més antigues documentades arqueològicament a Catalunya.

3. En la meitat nord de l'interior del recinte, per sota del nivell de l'enllosat de l'adoberia dels segles XVI-XVII, es van documentar parcialment dos grans retalls rectangulars que retallaven un nivell de llims d'aportació molt possiblement antròpica, que arribaven a una cota de fondària més baixa que la pròpia fonamentació dels murs i dels pilars de l'edifici preexistent. Els retalls es trobaven reomplerts amb diferents nivells de terres que presentaven materials ceràmics i metàl·lics atribuïts a la primera meitat del segle XV. Les parets d'aquests retalls havien estat antigament revestides amb paraments de pedra lligada amb morter de calç, encara visibles parcialment en un dels retalls. La funcionalitat i cronologia exacta d'aquestes estructures no es pot precisar en aquests moments per manca de dades, si bé la seva realització s'ha de situar entre una fase posterior, des d'un punt de vista constructiu, al moment inicial de l'edifici i anterior a la segona meitat del segle XV. Si tenim en compte l'existència d'un cert període d'ús revelat pels materials ceràmics que presenta el seu farciment, aquests retalls hem de creure que són amortitzats a mitjan segle XV o bé en un moment avançat del mateix segle.

4. L'edifici preexistent, que és aprofitat per a emplaçar-hi l'adoberia del segle XVI i primera meitat del XVII, presenta unes dimensions i unes característiques constructives singulars. De planta pseudorectangular, té una llargada entre 20 i 22 metres i una amplada màxima de 8 metres. Forma una sola nau de 202 metres quadrats, sense cap divisió interna apreciable que pugui pertànyer a la fase inicial de l'edifici. Actualment l'edifici presenta set dels vuit pilars adossats a la cara interior dels murs perimetrals. Aquests pilars corresponen a quatre arcs apuntats que devien sostenir la coberta de la nau. Les parets, que presenten una amplada d'1 metre, estan fetes amb blocs de pedra calcària, de dimensions generalment grans, lligats amb morter de calç de bona qualitat. En un sondeig realitzat a la banda externa del mur est vam documentar una fondària màxima de prop de 2 metres amb la part de fonamentació (d'uns 50 cm) inclosa. L'alçada conservada de la resta de parets oscil·laria entre un i dos me-

tres de potència. Els fonaments d'aquestes parets van ser aixecats tallant un possible nivell de llims d'antigues aportacions alluvials i en les terres que farcién la seva rasa de fonamentació aparegueren fragments de ceràmica que daten entre el segle XIII i el començament del segle XIV. Aquest edifici presenta uns trets singulars pel que fa a les seves dimensions i característiques constructives esmentades.

La presència d'aquest edifici, que hem datat del principi del segle XIV, va condicionar la posterior obra d'emmurallament d'aquest sector de Tàrrega en època de Pere III, ja que va fer modificar el traçat de la muralla paral·lel al curs del riu Ondara per tal d'integrar el mur est de l'edifici dins el perímetre defensiu, tot desviant la trajectòria que mostrava la muralla entre el carrer de les Sitges i el carrer de Sant Agustí. Aquest tram s'havia documentat arqueològicament en intervencions anteriors.⁶

Cal mencionar específicament les estructures aparegudes fora del recinte de l'edifici pseudorectangular, que constitueixen una fase cronològica intermèdia. S'ha documentat un tram de 20 metres de la banda sud-oest i 12 metres de la banda sud-est del traçat de la muralla medieval bastida durant la segona meitat del segle XIV (1366-1370) en època de Pere III.⁷ El tram de muralla posat al descobert baixa, procedent del castell, per darrera les cases del carrer de Sant Agustí (límit sud-sud-oest de l'excavació) i en el seu extrem sud forma una torre de planta quadrangular només visible parcialment. Des d'allí trenca en direcció nord, formant un angle recte, i enllaça amb la cantonada sud-est de l'edifici del segle XIV. Això ens demostra l'anterioritat de l'esmentat edifici medieval respecte a la muralla de Pere III, ja que aquesta hi recolza pel que fa a la construcció.

En el solar del Molí del Codina, la muralla documentada presenta una potència de poc més de 2 metres en el seu tram sud-oest, la major part dels quals, tret de tres o quatre filades, és fonamentació. El tram conservat presenta una amplada de 1,30 metres i és fet de blocs de pedra calcària lligada amb morter de calç, que formen dos paraments o cares vistes amb un reompliment de pedra i calç a l'interior. El farciment de la rasa de fonamentació de la muralla presenta materials ceràmics amb una cronologia que no supera el darrer terç del segle XIV.

6. El mes de maig de 1991 es localitzaren restes de la muralla en un solar del carrer del Migdia, indret on es troba en l'actualitat la piscina d'un centre de fisioteràpia, situat a uns 300 metres al nord de l'excavació del Molí del Codina.

7. M. SALAS FLOTATS, «Les obres d'emmurallament a la vila de Tàrrega (1366-1370)», *Urtx* (Tàrrega), 9 (1996).

Interpretació de l'edifici medieval

Davant la singularitat d'aquest edifici medieval vam procedir a revisar les notícies històriques i la documentació del segle XIV a fi de conèixer la fisonomia urbana d'aquest sector de la vila medieval que limita amb el riu Ondara. En la documentació consultada no vam trobar cap referència a edificis de caràcter religiós cristià en aquell indret, ni edificis relacionats amb estructures de tipus defensiu anteriors a la segona meitat del segle XIV. En canvi, una part de la documentació que vam revisar feia referència a les sinagogues existents a la Tàrrega del segle XIV, documentació que ja havia estat estudiada per Joan Tous i altres investigadors, els quals havien valorat la possibilitat que una de les sinagogues que la Tàrrega medieval va tenir hagués estat emplaçada en el solar del Molí del Codina.

La documentació medieval de la primera meitat del segle XIV esmenta l'existència d'una sinagoga a Tàrrega, construïda en temps de Jaume II, amb permís del bisbe Ponç de Vic, que es trobava situada a la vora del torrent de la vila. Tot i que cap document conegut no precisa l'emplaçament exacte de la sinagoga, la documentació posa èmfasi en la seva proximitat immediata al riu.⁸ Per aquest motiu la sinagoga va patir diferents inundacions segons que es desprèn del comentari del vicari espiritual de Vic, «dicta sinagoga, prout alias sepius contigurat, prostata extitit».⁹ Sembla que la inundació més important que patí l'edifici fou la de 1344. Aquesta inundació també va malmetre el pont gòtic de l'Ondara, bastit a partir del permís reial donat l'any 1340 i que comunicava el convent dels framenors i la riba esquerra del riu amb l'actual carrer de Sant Agustí, tal com diu el *Llibre de consells*, l'any 1344, quan es parla de reconstruir el pont.¹⁰ Segarra i Malla diu que l'any 1346 es produí una nova rubinada que tornà a emportar-se el pont.¹¹ Aquesta riuada podria haver afectat altre cop la sinagoga i possiblement tindria relació amb el permís que dóna el 21 de juliol de 1346 Pere de Montells, vicari espiritual del bisbat de Vic, als jueus de Tàrrega per a bastir una nova sinagoga.¹²

8. L. SARRET, *Privilegis de Tàrrega*, Tàrrega, 1982 (facsimil de l'edició de 1930), p. 46-47, 164-166; J. RÉGNÉ, *History of the Jews in Aragon. Regesta and documents, 1213-1327*, Jerusalem, 1978, p. 574, nota. 3113.

9. J. VILLANUEVA, *Viage literario a las iglesias de España*, vol. 7, València, 1821, p. 270.

10. AHCT, *Llibre de consells*, 1341-1344, f. 75v.

11. J. M. SEGARRA I MALLA, *Història de Tàrrega amb els seus costums i tradicions*, vol. 1 (segles XI-XVI), Museu Comarcal de Tàrrega, Tàrrega, 1984, p. 129.

12. L. SARRET, *Privilegis de Tàrrega*, p. 167-168.

Consideracions sobre la possible identificació de les restes de l'edifici medieval del segle XIV amb la sinagoga de la primera meitat del segle XIV

Quan plantegem la possibilitat que les restes aparegudes a l'indret del Molí del Codina puguin pertànyer a una de les sinagogues medievals de Tàrrega, ens referim a la que documentalment es coneix com a primera sinagoga, la que fou construïda a partir de l'autorització episcopal feta el 1307 pel bisbe Ponç de Vic i ratificada el 1319 pel rei Jaume II,¹³ en un moment en què la creixent aljama targarina ja tenia autonomia pròpia.

En aquesta primera meitat del segle XIV no es coneixen referències documentals sobre l'existència d'un call o barri jueu diferenciat de la resta de la població, fenomen comparable al cas de Balaguer, on no hi haurà un barri propi per als jueus fins a l'any 1333;¹⁴ o de Besalú, on el call no es formarà fins després de l'any 1415¹⁵; o de Banyoles, on tampoc no es coneix l'existència de cap call en aquests temps, ja que l'existència d'un call a les poblacions comportava sovint problemes de límits, de pas, d'obertures de finestres a les seves cases i altres raons de veïnatge i, per tant, la documentació se'n fa ressò.¹⁶ Així doncs, plantegem la possibilitat que les restes arqueològiques trobades en el solar del Molí del Codina corresponguin a l'edifici que albergava l'escola o sinagoga en uns moments que l'aljama targarina ja estava constituïda com a tal, però sense que els seus membres s'apleguessin en un barri propi.

La primera referència a la construcció del call de Tàrrega apareix en un document del 17 d'abril de 1350,¹⁷ en què el rei Pere III dóna permís per a bastir-lo en la zona anomenada «de la Font». El call hi va ser construït, i no pas reconstruït, ja que el document de Pere III només diu: «possitis facere et construere seu construi facere calle iudayco cum muris et turribus».¹⁸ Aquesta decisió de construir un call murallat amb torres fou provocada pels atacs als

13. ACA, Cancelleria, reg. 2217, f. 147.

14. M. CASAS I NADAL, «Els jueus de Balaguer en el *Llibre de l'estima* de 1412», en *Actes del 1r Col·loqui d'Història dels Jueus a la Corona d'Aragó (Lleida, 1989)*, Institut d'Estudis Ilerdencs, Lleida, 1991, p. 323.

15. J. L. LACAVE, *Juderías y sinagogas españolas*, Madrid, 1992, p. 36.

16. D. BRAMON, *Els jueus de Banyoles*, separata de *Quaderns del Centre d'Estudis Comarcals de Banyoles, 1980-1984*, Banyoles, 1985, p. 111.

17. AHCT, Fons Municipal de Tàrrega, pergami 98, *Llibre de privilegis*, II, f. 210r-211r (ed. G. GONZALVO et al., *Els llibres de privilegis de Tàrrega*, Fundació Noguera, Barcelona, 1997, p. 288-289).

18. *Ibíd.*

jueus durant els avalots que es produïren de resultes de la Pesta Negra de l'any 1348: «nulla per vos prohibicione seu resistencia facta eisdem, ipsoque iudeos et iudeas aliame ville predictae in maxima ipsorum parte atrociter trucidarunt, in quorum iudeorum invassione strages iudeorum ipsorum et furta plurima ac rapine bonorum ipsorum fuerint multipliciter insequuta, que tanto molestius in mente nostra racionabiliter gerebamus, quanto ea in nostrorum regalarum diminucionem et vituperium nostri domini prospiciebamus fore temerarie attemptata».¹⁹ Aquests atacs també es reproduïren a Cervera²⁰ i a moltes poblacions de Catalunya i Aragó.²¹

En la documentació anterior al 1350 mai no s'esmenta l'existència d'un call com a barri físic diferenciat de la resta de la població. Es parla sempre d'aljama, terme que es refereix a la comunitat de jueus com a entitat jurídica, no física; el terme d'aljama no s'ha de confondre amb el de call, aquest fou —quan existí— l'espai urbà on vivien els membres d'una aljama.²² Sembla que la comunitat jueva de Tàrraga, abans de 1350, vivia dispersa entremig de la població.²³

Pocs anys abans del document de 1350 damunt esmentat, el 21 de juliol de 1346, el vicari espiritual del bisbat de Vic, Pere Montells, donà permís als jueus de Tàrraga —com ja hem dit— per a bastir una nova sinagoga, en algun lloc de la vila de Tàrraga, ja que l'antiga sinagoga havia quedat destruïda per una riuada a causa d'haver estat edificada en un riberal: «synagoga antiqua aedo fuisset aedificata in loco ribali et iuxta inundationes aquarum pluviali tempore situata».²⁴ Aquest indret on ara es torna a construir la sinagoga és a l'actual carrer de l'Estudi,²⁵ abans designat en la documentació com a carrer dels Jueus i, segons

19. AHCT, Fons Municipal de Tàrraga, pergami 97, *Llibre de privilegis*, II, f. 211r-213v (ed. G. GONZALVO, p. 286-288).

20. A. DURAN I SANPERE, *Llibre de Cervera*, Barcelona, 1997, p. 350-351.

21. A. BLASCO MARTINEZ, «Los judíos en el reino de Aragón: Balance de los estudios realizados y perspectivas», en *Actes del 1r Colloqui d'Història dels Jueus a la Corona d'Aragó (Lleida, 1989)*, Institut d'Estudis Ilerdencs, Lleida, 1991, p. 30.

22. D. BRAMON, «Els jueus de Banyoles», separata de *Quaderns del Centre d'Estudis Comarcals de Banyoles, 1980-1984*, Banyoles, 1985, p. 110.

23. J. M. PLANES, «Breu aproximació als jueus de la Tàrraga medieval», separata de *Nova Tàrraga*, Tàrraga, A. G. Camps, 1987.

24. J. VILLANUEVA, *Viage literario a las iglesias de España*, vol. 7, València, 1821, p. 270-272.

25. J. M. LLOBET I PORTELLA, «Els jueus de Cervera i Tàrraga, l'any 1492», en *Actes del 1r Colloqui dels jueus a la Corona d'Aragó (Lleida, 1989)*, Institut d'Estudis Ilerdencs, Lleida, 1991, p. 359-361.

Segarra i Malla, carrer de l'Estudi Nou fins a mitjan segle XVI.²⁶ Aquest carrer, juntament amb el carrer de les Piques, vertebrarien el call de Tàrrega a partir de la segona meitat del segle XIV. Aquesta zona, coneguda en el segle XIV com «la Font»,²⁷ es devia trobar en aquell moment poc urbanitzada o bé poblada de tal manera que pogués justificar la construcció del call en aquell indret. Planes considera aquest fet i argumenta a manera d'hipòtesi que el despoblament pot haver estat causat per la pesta o per una riuada.²⁸ D'altra banda, no deixa de ser significatiu el fet que la zona posterior a les cases del carrer de les Piques de la banda nord-est hagi restat com a zona d'horts sense urbanitzar fins als anys vuitanta d'aquest segle. Tot i això, hem de dir que el carrer de les Piques, llavors d'Arnau Farreró, ja existia al principi del segle XIV i alguns jueus hi habitaven;²⁹ però no sabem si tenia la llargada que presenta a partir de la segona meitat del segle XIV, arran de la construcció del call i de la muralla.

Fetes aquestes precisions sobre la documentació que existeix referent a la comunitat jueva, el call i les sinagogues de la Tàrrega del segle XIV, cal contrastar la informació documental que fa referència a la sinagoga bastida a la primeria del segle XIV amb les restes posades al descobert en el jaciment arqueològic del Molí del Codina.

L'emplaçament

Pel que fa a l'indret on podia estar emplaçada l'antiga sinagoga de la primera meitat del segle XIV i acceptant d'entrada la seva proximitat immediata al riu, hem de tenir present que l'extensió de la vila de Tàrrega en el segle XIV, per la seva banda sud-est, propera al riu Ondara, no anava més enllà del carrer de les Piques per l'extrem nord-est, i de la part posterior del carrer de Sant Agustí, per la banda sud-oest de la vila. Aquest tram devia tenir uns 200 metres lineals, paral·lels al curs del riu.

D'altra banda, el tram on podia estar situada l'antiga sinagoga es reduiria si considerem el fet que és poc probable que el seu emplaçament estigués a la zona

26. J. M. SEGARRA I MALLA, «Carrers i curiositats de la Tàrrega antiga i moderna», separata de *Nova Tàrrega*, Tàrrega, A. G. Camps, 1978, p. 11.

27. AHCT, Fons Municipal de Tàrrega, pergami 98; *Llibre de privilegis* II, f. 210r-211v (ed. G. Gonzalvo, p. 288-289).

28. J. M. PLANES, «Breu aproximació als jueus de la Tàrrega medieval», separata de *Nova Tàrrega*, Tàrrega, 1987.

29. AHCT, *Llibre de consells*, 1341-1344.

del carrer de l'Estudi, on es construeix la nova sinagoga a mitjan segle XIV, segons consta en la documentació de la segona meitat del segle XIV i especialment del segle XV,³⁰ i on també és bastit el call, que s'estendrà també per la zona del carrer de les Piques a partir dels volts de l'any 1350. Aquesta zona del carrer de l'Estudi i de les Piques es devia trobar una mica més allunyada del riu i en una cota lleugerament superior. Així, doncs, si descartem la zona compresa entre el carrer de les Piques i el carrer de l'Estudi, la zona on podia haver estat emplaçada l'antiga sinagoga de la primera meitat del XIV devia quedar reduïda a l'espai comprès entre el carrer de la Font i la part posterior del carrer de Sant Agustí, tram que devia tenir poc més de 120 metres de llargada. L'indret on s'han trobat les restes de l'edifici medieval de característiques singulars datat al principi del segle XIV es troba en la zona de contacte de la població amb el riu Ondara. Situat a la banda sud del carrer de Sant Agustí, l'indret constitueix al mateix temps l'extrem sud de la població.

La situació de les restes arqueològiques de l'edifici de característiques singulars és, dins el context urbanístic del principi del segle XIV, la d'una zona limítrofa de la població. L'edifici es troba emplaçat en un extrem de la vila i a la vora d'un dels portals, en un moment anterior a les grans obres d'emmurallament de Pere III, en la segona meitat del segle XIV. El portal de Belloch no era en aquells moments inicials del segle XIV cap punt principal d'entrada a Tàrrrega i el carrer de Sant Agustí, llavors de Belloch, tampoc no devia tenir la importància, com a via de pas, que assolirà més endavant amb l'edificació del convent dels framenors a l'altra banda del riu (permís papal de 1318),³¹ amb la construcció, entre l'esmentat portal i el convent, del pont gòtic sobre l'Ondara (aixecat poc abans de 1344)³² i amb la remodelació de l'antiga plaça de Sant Mateu, al capdamunt del carrer de Belloch (reurbanitzada, amb el permís del rei Jaume II, vers l'any

30. J. VILLANUEVA, *Viage literario a las iglesias de España*, vol. 7, València, 1821, p. 270-272. L'any 1350 el rei Pere III dóna permís per a construir el nou call «cap al lloc anomenat de la font». (AHCT, Fons Municipal de Tàrrrega, pergami 98). Josep M. Llobet Portella (1989) en el seu article «Els jueus de Cervera i Tàrrrega, l'any 1492» esmenta la venda d'una casa situada al carrer dels Jueus que afrontava amb l'escola dels jueus. Aquesta operació es troba registrada en un document notarial fet amb data del 13 de juliol de 1492 (AHCC, Fons Notarial, Tàrrrega, 2, Cristòfol Vidal, *Manual*, 1491-1492, f. 63v).

31. Rev. Fray Jaime COLL, «Chronica serafica de la santa provincia de Cathaluña, de la regular observancia de nuestro padre S. Francisco, contiene las centurias de 1200 y 1300. Barcelona 1738», en *Colección de Crónicas Franciscanas de España*, vol. 21: *Crónicas de la provincia Franciscana de Cataluña. Parte Primera*, Madrid, ed. Cisneros, 1981, p. 320.

32. AHCT, *Llibre de Consells*, 1341-1344, f. 75v.

1319),³³ que convertirien aquell espai en una plaça porxada anomenada després plaça de Sant Antoni.

Podem dir que l'indret en qüestió no devia tenir cap edifici religiós a la vora en el seu moment inicial de construcció, i que tot i ser un espai perifèric de Tàrrega, es trobava a poca distància del carrer Major. Malgrat l'absència de muralles en aquell moment, la presència de portals ens fa avinent que possiblement, en diferents sectors, les mateixes cases devien actuar de tanca i la població, almenys en aquella banda, devia tenir una certa protecció.

D'altra banda, no deixa de ser un fet significatiu, i que cal tenir en compte, que la comunitat de framenors edificuessin el seu convent al marge oposat del riu, a la mateixa alçada que les restes de l'edifici excavat. Pel que fa a aquest tema, cal esmentar el cas de Puigcerdà, on els framenors se situen al costat del call. En diverses poblacions de Catalunya els franciscans i altres ordes mendicants també se situarien a la vora del call o en indrets propers a institucions jueves ja establertes, amb la finalitat de dur-hi a terme tasques d'evangelització, a més d'aconseguir recursos dels comerciants benestants. Això és un fet ben contrastat a Provença, on es dona una relació ambivalent de gran proximitat — protecció i lluita — entre els ordes mendicants i les comunitats jueves,³⁴ aquesta situació era força corrent en els temps de Jaume II.³⁵ Més tard, en el segle XV, tenim notícies en aquest sentit de poblacions més properes, com ara Cervera, on es coneix el cas de dos frares, un dels quals pertanyia a l'orde dels framenors, que portaren a terme predicacions de clar signe antijueu durant els anys 1420 i 1446.³⁶

Per tots aquests motius, no fóra estrany que també a Tàrrega els framenors haguessin edificat el convent en un indret proper a la sinagoga documentada a partir de 1307, en un moment en què la comunitat jueva era cada cop més nombrosa i amb un pes específic més important a la Tàrrega d'aquella època.

Pel que fa a l'entorn immediat de l'edifici del principi del segle XIV, identificat com a possible sinagoga, sabem que limita per la banda nord amb el carrer

33. L. SARRET, *Privilegis de Tàrrega*, p. 70-71.

34. S. BOSSOM *et al.*, *Coneguem... els jueus i els franciscans a Puigcerdà (segles XIII-XVI)*, Ajuntament de Puigcerdà, Arxiu Històric Comarcal de Puigcerdà, 1994, p. 21-22.
D. BRAMON, «Els jueus de Banyoles», separata de *Quaderns del Centre d'Estudis Comarcals de Banyoles 1980-1984*, Banyoles, 1985, p. 120.

35. Y. BAER, *Historia de los judíos en la España cristiana*, vol. 1, Madrid, 1981, p. 311.

36. A. DURAN I SANPERE, *Llibre de Cervera*, Barcelona, 1997, p. 355-356.
M. GRAELLS, «L'activitat creditícia dels jueus de Cervera a mitjans del segle XIV», en *Miscel·lània Cerverina*, 11, Cervera, Centre Municipal de Cultura, 1997.

de Sant Agustí, antic carrer Belloch. Per la banda de l'actual carrer de Migdia els sondeigs practicats ens indiquen que no hi devia haver cap casa ni estructura important, en aquesta banda, adossada al mur est de l'edifici, amb la qual cosa aquest devia limitar amb tota possibilitat amb el llit del riu. Per la banda sud tampoc no s'ha documentat, durant el procés d'excavació, cap estructura contemporània que pogués estar en contacte amb l'edifici. Pel que fa a la banda oest, la presència d'un magatzem annex del segle XVI o de la primera meitat del XVII, així com un celler amb cup de l'edifici del segle XVIII del Molí del Codina, no han permès de provar si hi havia cap construcció contemporània de la primera meitat del segle XIV adossada al mur oest o bé si l'edifici limitava amb un carrer o pati, amb la qual cosa es trobaria exempt també per aquesta banda. La disposició de l'edifici, amb una orientació diferent a la resta de cases del carrer (bastides en èpoques posteriors) podria aportar algun indici en aquest sentit.

La proximitat de l'edifici del segle XIV al riu, així com la cota de nivell on es troba situat, concorden amb el fet que l'edifici pogués veure's afectat per la crescuda de les aigües del riu Ondara en nombroses ocasions. De fet les destrosses més importants de què tenim referències històriques per les inundacions del riu Ondara, a més de la rubinada de santa Tecla (1874), que afectà tota la zona propera al torrent, sempre es produeixen en aquest sector, a l'alçada del carrer de Sant Agustí i del raval de Sant Agustí, en ambdós marges del riu. La zona del Molí del Codina presenta actualment, i possiblement ja presentava en èpoques anteriors, la cota més propera al riu respecte a la resta d'edificis que es troben en el tram del carrer de Migdia (carrer paral·lel al riu) que va del carrer de les Piques al carrer de Sant Agustí.

En el decurs de la història de Tàrraga hi ha documentades una trentena de riuades. D'aquestes, la rubinada de santa Tecla (1874) és la que sabem que tingué unes conseqüències més devastadores des del punt de vista urbanístic, amb dues-cents cinquanta cases enderrocades i cent cinquanta morts.³⁷ Ve després la riuada del 17 de setembre de 1644, que causà la mort de gairebé tres-cents soldats francesos acampats a la vora del riu i afectà de forma important el convent de Sant Agustí, ja que enderrocà una part de les muralles de la zona del portal de Sant Agustí i les aigües arribaren fins a la plaça de Sant Antoni.³⁸ És lògic de pensar que també devia inundar, amb tota probabilitat, l'adoberia documentada en l'excavació, tal i com demostren els nivells de llims i la cronolo-

37. J. SALVADÓ BURLÓ, *La rubinada de santa Tecla de 1874 a Tàrraga*, edició facsímil de la memòria de Josep Salvadó Burló, Tàrraga, Natan Estudis i Ajuntament de Tàrraga, 1996.

38. *Ibid.*, p. 63-80.

gia dels materials recollits a l'interior de l'edifici. La primera riuada de la qual tenim alguna notícia històrica és la del mes de juliol de 1344, documentada en el *Llibre de consells*.³⁹ Aquesta riuada s'emportà el pont que connectava els actuals carrers de Sant Agustí amb el raval de Sant Agustí, on llavors hi havia el convent dels framenors.

Els estudis geoambientals realitzats per Teresa Coma, basats en sondeigs elèctrics verticals,⁴⁰ demostren que el curs fluvial del riu Ondara en el seu pas per Tàrrega ha estat el mateix durant tota l'etapa històrica. Això ens confirma la teoria que la proximitat de les restes del jaciment del Molí del Codina al riu són les mateixes ara que en el segle XIV. En l'estudi de Coma es cataloguen els marges del riu Ondara en el seu pas pel terme de Tàrrega, que oscil·len entre els 100 i el 600 metres d'amplada, com a zona arrasable, és a dir, zona on l'energia de l'aigua és capaç de destruir construccions humanes i plantacions d'arbres. El gruix de l'aigua supera els 3 metres d'alçada.⁴¹

Dimensions i tipologia constructiva de l'edifici del segle XIV

Pel que fa a la tècnica constructiva i a les dimensions de les restes de l'edifici medieval hem de destacar, d'una banda, la solidesa i l'amplada del parament dels murs de l'edifici i, d'altra banda, la simplicitat estructural i l'absència d'elements nobles o ostentosos. Pensem que la fortalesa del parament de l'edifici es troba plenament justificada per la proximitat al riu i, en conseqüència, pel perill de revingudes, ultra les necessitats tècniques que requereixen les pròpies característiques i dimensions de la construcció, que formen una sola nau de 202 metres quadrats amb un sistema de coberta estructurat a partir de quatre arcs apuntats. Pel que fa a la sobrietat constructiva, aquesta es veu prou bé per la utilització de pedra calcària autòctona, lligada amb morter de calç, i l'absència de blocs de pedra sorrenca de talla regular i d'elements purament ornamentals. En aquest sentit hem de destacar l'exemple de la sinagoga de *los Tejedores* de Cala-

39. AHCT, *Llibre de consells*, 1341-1344, f. 75v.

40. T. COMA I TORRES, *Condicions geoambientals del terme municipal de Tàrrega (província de Lleida)*, tesi de llicenciatura, Universitat Autònoma de Barcelona, 1986.

41. *Ibíd.*, p. 254.

42. J. L. CEBOLLA BERLANGA *et al.*, *Arqueología urbana en Calatayud 1979-1997: Datos para una síntesis*, Calataiud, Ayuntamiento de Calatayud, Centro de Estudios Bilibilitanos y Institución Fernando el Católico, 1997, coll. «Estudios de Arqueología», núm. 1, p. 47.

taiud,⁴² la qual presenta unes parets de prop d'1,40 metres d'ample en un edifici de dimensions més reduïdes que en el cas de Tàrraga.

En el permís episcopal del 19 de març de l'any 1307 signat pel bisbe Ponç de Vic per a edificar la sinagoga en el mateix lloc o bé en un de nou (fet que ens indica l'existència d'una hipotètica sinagoga anterior a la del principi del segle XIV, de la qual no tenim cap referència documental clara) s'estipula la condició que les seves mesures no havien de superar els 80 pams de llarg, els 50 d'ample i els 60 d'alt.⁴³ Si comparem aquestes mides amb les de l'edifici del segle XIV documentat en l'excavació del solar del Molí del Codina veiem que l'amplada d'entre 8 i 8,5 metres de la nau es troba dins els límits permesos, si partim de la premissa que un pam gira entorn dels 20 cm; però la llargada de l'edifici, en canvi, que està entre els 21,2 i els 22,8 metres supera les mides que es posen com a condició en el permís episcopal.

Pensem que el fet que la llargada de l'edifici excavat superi les mides dictades pel bisbe no invalida gens ni mica la possibilitat que l'edifici pugui ser identificat com la sinagoga documentada a la primera meitat del segle XIV. D'una banda, en relació amb la nova edificació de sinagogues o amb la seva reconstrucció o engrandiment, no és cap fet estrany la transgressió de les normatives episcopals amb el beneplàcit del poder comtal o reial i, en alguns casos, fins i tot amb el vistiplau de determinats sectors de l'Església. Per altra banda, a Tàrraga, el fet de construir l'edifici en una zona oberta, sense cap edificació ni límit constructiu preexistent per la part de migdia, possibilitava l'allargament de l'edificació uns metres més per aquesta banda.

Respecte a les implicacions que suposa la voluntat d'erecció de noves sinagogues per part de les diferents comunitats jueves del país enfront del que es dictava des de les més altes autoritats eclesiàstiques a partir, sobretot, de l'any 1234,⁴⁴ cal dir que trobem exemples que demostren la permissivitat de les autoritats a l'hora de concedir permisos per a aquesta construcció o reconstrucció de sinagogues, tot i la teòrica prohibició, per tota la geografia de l'antiga Corona d'Aragó.

43. L. SARRET, *Privilegis de Tàrraga*, p. 46-47.

44. Un decret de l'any 1234, promulgat a instàncies del papa Gregori IX, ratificà la prohibició de noves edificacions. Poc després, Innocenci IV promulgà una butlla per la qual s'oposava al fet que els jueus construïssin sinagogues per damunt dels temples cristians, per tal que això fes palesa simbòlicament la seva inferioritat (M. A. MOTIS DOLADER, *Los judíos en Aragón en la Edad Media (siglos XIII-XIV)*, Saragossa, 1990, p. 84). I. OLLICH I CASTANYER, «Un nou document sobre la «scola seu sinagoga judeorum» de Vic (vers 1278)», *Ausa (Vic)*, 8 (1975-1979), p. 262.

A Castelló d'Empúries es coneix el cas de la sinagoga del Puig del Mercadal, l'edifici de la qual, poc temps després de ser comprat pels jueus en un estat de ruïna, va ser reconstruït i engrandit amb el vistiplau del bisbe de Girona Pere de Rocabertí, i del comte Malgaulí. L'edifici va ser objecte d'obres de restauració i de manteniment, no sempre autoritzades, durant la resta del segle XIV per part dels jueus.⁴⁵

A Cervera, la sinagoga nova del call Sobirà fou aixecada amb el consentiment del bisbat de Vic i a petició de la infanta Violant pels volts de l'any 1385.⁴⁶

A la Seu d'Urgell, el bisbe Galceran de Vilanova aprovà la construcció de la nova sinagoga el 16 de maig de 1391.⁴⁷

A Calataiud, la comunitat jueva de la població rep del bisbe de Tarassona, l'any 1368, el permís per a construir la sinagoga de *los Tejedores*,⁴⁸ com s'esdevé en d'altres poblacions de l'actual Aragó, en què les llicències de reparació o d'edificació ens porten a cronologies del segle XIV: Tarassona (1371), Daroca (1387); i fins i tot del segle XV: Belchite (1405), Tauste (1406) i Híjar (1410).⁴⁹

És per això que, malgrat la manca de voluntat de les autoritats eclesiàstiques a l'hora de concedir els permisos pertinents, aquesta topava amb el poder reial i senyorial, el qual era més dúctil a «entendre» la necessitat que els jueus tenien de posseir sinagogues. Ells eren, en definitiva, els que representaven el seu «cofre i tresor».⁵⁰ Per això, en la pràctica, els jueus en construïren i en repararen, si bé enmig de conflictes entre el poder reial, inclinat a satisfer la necessitat dels «seus» jueus a posseir-ne, i el poder eclesiàstic, que ho interpretava com una provocació.⁵¹ Respecte al cas de Tàrrega, Jaume Riera considera fins i tot que aquesta és una mostra directa i eloqüent del progrés cancerós del dret canònic,

45. M. PUJOL I CANELLES, «Sinagogues medievals de Castelló d'Empúries», *Annals de l'Institut d'Estudis Empordanesos* (Figueres), 24 (1991), p. 57-110.

46. A. DURAN I SANPERE, *Llibre de Cervera*, p. 365. J. RIERA I SANS, «Les sinagogues medievals», *L'Avenç* (Barcelona), 81 (1985), p. 59.

47. C. BATLLE I GALLART, *La Seu d'Urgell medieval: la ciutat i els seus habitants*, Barcelona, 1985, p. 106-107.

48. J. L. CEBOLLA BERLANGA *et al.*, *Arqueología urbana en Calatayud 1979-1997: Datos para una síntesis*, Calataiud, Ayuntamiento de Calatayud, Centro de Estudios Bilbilitanos i Institución Fernando el Católico, 1997, coh. «Estudios de Arqueología», núm. 1, p. 46.

49. M. A. MOTIS DOLADER, *Los judíos en Aragón en la Edad Media (siglos XIII-XIV)*, Saragossa, 1990, p. 90.

50. M. PUJOL I CANELLES, «Sinagogues medievals de Castelló d'Empúries», p. 61.

51. J. RIERA I SANS, «Les sinagogues medievals», p. 59.

que acaparava fonts d'ingressos, envaïa l'esfera del poder secular (a qui corresponia, si de cas, atorgar llicències per a construir sinagogues), i actuava en flagrant contradicció amb la missió pròpia de l'Església.⁵²

Un factor important a tenir present és el fet que no existeixi un model de sinagoga estandarditzat per a tot el territori de l'antiga Corona d'Aragó. Els permisos reials i episcopals necessaris per a cada erecció respondrien a necessitats concretes de la població i de la comunitat jueva implicades, convenientment passades pel sedàs de les autoritats eclesiàstiques i reials.

El cost de la construcció de la sinagoga era sufragat per la mateixa comunitat jueva que en demanava l'autorització, de manera que les característiques de l'edifici estaven íntimament lligades al poder econòmic de l'aljama que n'assumia la construcció.⁵³ Així, doncs, no existeix un cànon fix pel que fa a les dimensions que hauria de tenir una sinagoga. D'altra banda, la manca d'edificis o vestigis arqueològics plenament interpretats que puguin ser identificats com a sinagogues ens obliga a cenyir-nos al que ens dicten les llicències episcopals per a cada cas concret, tenint en compte els raonaments de Jaume Riera, el qual considera que les sinagogues tenien unes dimensions màximes de 12 metres de llarg per 6,5 metres d'ample i 8 metres d'alt,⁵⁴ així com també les argumentacions de Gabriel Secall, segons el qual les mides eren de 20 a 35 metres de llarg i de 10 a 15 metres d'ample.⁵⁵

Pel que fa a la forma pseudorectangular de la planta de l'edifici excavat a Tàrraga, aquesta no està en contradicció amb cap normativa coneguda o en ús a l'època medieval. De fet, Duran i Sanpere reproduceix, per a la sinagoga de Cervera, a partir de la documentació, una planta molt similar a la de l'edifici trobat a Tàrraga.⁵⁶ La sinagoga de *los Tejedores* de Calataiud, conservada en la seva totalitat fins a l'actualitat, forma també un rectangle irregular pel que fa al mur sud.⁵⁷ Pensem que l'adequació a l'espai podria tenir relació amb aquestes petites irregularitats, d'altra banda irrellevants.

La interpretació unitària de l'edifici és evident. Amb tot, l'edifici presenta diferents refeccions. Una d'elles correspon possiblement a l'època medieval, en

52. J. RIERA I SANS, «La història dels jueus en el *Viage literario*, del P. Jaume Villanueva», *Calls* (Tàrraga), 3 (1989), p. 13.

53. G. SECALL I GÜELL, *Els jueus de Valls i la seva època*, Valls, 1980, p. 44.

54. J. RIERA I SANS, «Les sinagogues medievals», p. 59-60.

55. G. SECALL I GÜELL, *Els jueus de Valls i la seva època*, p. 44.

56. A. DURAN I SANPERE, *Llibre de Cervera*, p. 355-356.

57. J. L. CEBOLLA BERLANGA *et al.*, *Arqueologia urbana en Calatayud 1979-1997*, p. 46.

un tram del mur oest, identificable per la menor amplada del mur i un canvi en el parament extern. Aquesta refecció se sobreposa a l'estructura original. El mur nord, que limita amb el carrer de Sant Agustí, també presenta restes del mur de la façana de la fi de la segona meitat del segle XVIII del Molí d'oli del Codina, que aprofita com a fonament el mur nord de l'edifici del segle XIV. El mur oest presenta també una obertura feta amb posterioritat a la fase inicial de l'edifici, que comunica el recinte del segle XIV amb un magatzem relacionat amb el funcionament de l'adoberia durant els segles XVI i XVII. El mur est també presenta diferents refeccions que obeeixen a entrades i sortides d'aigua relacionades amb la fase de l'adoberia. Totes aquestes obres posteriors, però, no alteren de forma important l'estructura del segle XIV, llevat del cup dels segles XVIII-XIX que talla el mur oest en la cantonada amb el mur nord i priva de veure la relació exacta entre els dos murs.

Segons el permís episcopal de l'any 1307 la sinagoga tenia dues portes. La segona porta, per on entraven per a resar, no s'havia de veure des del carrer dels cristians.⁵⁸

La porta, o portes, d'accés al recinte del segle XIV no s'han pogut documentar. Aquest factor obeeix al nivell d'arrasament dels murs perimetrals, però també podria donar-se el cas que la porta, o una d'elles, hagués estat emplaçada en l'extrem nord del mur oest, just on el cup d'època moderna talla la paret i no deixa veure quina relació devia tenir el mur oest amb el mur nord. L'excavació parcial d'aquest punt sembla indicar que el mur nord no devia lligar amb el mur oest i això podria assenyalar la possible presència d'una obertura en aquell indret. La impossibilitat de desmuntar el cup modern i l'existència del carrer i la vorera per l'altra banda del mur nord no han permès d'esclarir aquest aspecte de l'edifici medieval. Si considerem la possibilitat que l'edifici excavat fos la sinagoga i prenem com a certes les prerrogatives del bisbe de Vic referents a les dues portes que podia tenir l'edifici, hem de pensar que la porta principal hauria d'estar en el carrer de Sant Agustí, que sembla ser l'únic carrer ben documentat que limitaria amb l'escola, llevat de la zona oest que podria haver constituït una zona de pas o un pati. Pel que fa a la segona porta que s'esmenta en la concessió episcopal, el més lògic és considerar la possibilitat que aquesta es trobés en el mur oest, atès que a la banda oest podia haver-hi un espai de pas o bé un hipotètic pati. Aquest espai en el cantó del mur oest hauria pogut quedar amagat de la població cristiana i al mateix temps recollit dins la població. Pensem que per motius canònics i de la pròpia seguretat de l'edifici és poc probable

58. L. SARRET, *Privilegis de Tàrraga*, p. 46-47.

que la porta principal i la segona porta poguessin estar situades en el mur est, mur que segons les prescripcions acolliria l'armari que contenia el rotlle de la Torà. A més, el mur est arrenca des d'una cota de nivell molt més baixa que no pas el mur oest i la seva situació propera al riu i de cara als afores de la població ens fa desestimar encara més aquesta possibilitat. Segons el nostre parer, el mur sud tampoc no devia tenir cap porta de la sinagoga, atesa la seva situació limítrofa, de cara als afores de Tàrraga, ja que hauria representat obrir una porta envers l'exterior de la població, fet que estava en contradicció amb la seguretat de la vila i la de la mateixa sinagoga.

Un altre aspecte no resolt de l'excavació de l'edifici de principis del segle XIV és la identificació del seu paviment o nivell d'ús. Aquest devia haver quedat destruït en la seva major part per les piques i altres estructures de l'adoberia del segle XVI i XVII, i per retalls corresponents a una fase intermèdia. Tanmateix, determinats sectors podrien haver restat coberts per l'enllosat del complex preindustrial, els quals sectors representarien aproximadament un 20 % de la superfície interior de l'edifici, i podrien conservar nivells antics de la primera meitat del segle XIV. Així i tot, la possibilitat de documentar en futures intervencions un possible paviment de la primera meitat del segle XIV és remota a causa de la reutilització que patí l'edifici. D'altra banda, l'interès històric del complex preindustrial i el bon estat de conservació de les seves estructures ha fet que s'optés per conservar l'enllosat de l'adoberia en ús fins a la fi de la primera meitat del segle XVII.

Tot i que no s'ha documentat el paviment medieval des del punt de vista físic, quatre dels basaments dels pilars d'arrencada dels arcs, que hem pogut posar al descobert durant l'excavació, semblen marcar un hipotètic nivell d'ús a partir del nivell que ens dona la sabata de cada pilar. Malauradament, dos d'aquests pilars es troben envoltats per un retall datat, a grans trets, entre la segona meitat del segle XIV i el segle XV. Dels altres dos pilars, un es devia trobar afectat pel retall d'una pica destruïda de l'adoberia i l'altre per un clot contemporani de l'època de funcionament de l'adoberia, el qual talla l'estratigrafia que es troba en relació amb la part baixa del pilar per la banda nord. Pràcticament, només en aquest darrer cas, i de forma parcial, tenim nivells de terra que s'entreguen o es troben en relació amb un pilar. En aquest cas, els nivells, que veiem seccionats i de forma parcial, es troben encara per excavar sota l'enllosat de l'adoberia i ara per ara no s'hi aprecia cap paviment a simple vista.

La presència de finestres a les sinagogues de Catalunya és un aspecte conegut només a través de la documentació de l'època. Segons el Talmud,⁵⁹ les cases on

59. TB *Beraḳot* 31a.

es prega han de tenir finestres, cosa que no era sempre així en el món antic. En el segle XIII, l'obra mestra de la càbala jueva, el *Zóhar*, indica que n'han de tenir dotze, nombre ideal i sense cap possibilitat de realització en aquells temps, que Yossef Caro repeteix també en el segle XVI.⁶⁰ No és possible que cap sinagoga medieval de les terres catalanes hagués pogut tenir mai cap més finestra que les habituals en els edificis de l'època. La troballa d'un basament, de fragments de fust de columna octogonals i del capitell d'un finestral d'estil gòtic dins el nivell d'inundació de l'any 1644, ens podrien indicar una possible pertinença d'aquestes restes de finestral gòtic a una de les parets de l'edifici medieval que hauria pogut restar dempeus fins a la data de la inundació de mitjan segle XVII. Aquesta suposició no estaria pas en contradicció amb la possible identificació de l'edifici medieval com a sinagoga ni amb les característiques constructives de les sinagogues, ja que aquestes solien construir-se segons l'estil en ús i, tot i que poques, presentaven obertures.

Orientació de l'edifici

L'edifici medieval excavat a Tàrrega segueix una orientació nord-sud. Aquesta disposició constructiva no suposa cap irregularitat pel que fa als preceptes que regeixen la construcció de les sinagogues a l'època medieval. L'important i l'indispensable era que l'armari o *arón*,⁶¹ on es guardava el rotlle de la Torà, estigués ubicat en una paret de l'edifici orientada cap a Jerusalem, és a dir, cap a l'est. L'edifici del segle XIV trobat a l'excavació del Molí del Codina presenta una de les parets, un dels costats llargs del rectangle, amb aquesta disposició vers l'est. En la documentació medieval trobem diferents casos que podrien servir de punt de referència per a Tàrrega. Un d'aquests exemples és el de la sinagoga de l'any 1321 de Castelló d'Empúries, a propòsit de la qual Miquel Pujol estableix, a partir de la documentació, que l'armari del rotlle de la Torà estava situat, d'acord amb la tradició religiosa, a la paret est (un dels costats llargs de la planta rectangular), que indicava a Catalunya l'orientació vers Jerusalem, tot i que l'edifici presentava una orientació general nord-sud.⁶² També a partir de la documentació, Duran i Sanpere reproduceix l'orientació de «l'escola nova del call Sobirà» de Cervera, construïda al voltant del 1385. L'edifici, de planta

60. Y. Caro, *Šulḥan 'Aruḳ: Oraḥ Hayim*, 90, 4.

61. *Arón ha-gódeš*.

62. M. PUJOL I CANELLES, «Sinagogues medievals de Castelló d'Empúries», p. 74-75.

pseudorectangular, tenia l'entrada orientada a migdia, mentre l'armari del rotlle de la Torà, seguint l'antiga tradició, s'obria vers sol ixent (est),⁶³ també coincidint amb un dels costats llargs del rectangle. És també aquest el cas de la sinagoga de *los Tejedores* de Calataiud, excavada l'any 1995, on l'edifici de planta rectangular irregular té una orientació nord-sud i l'armari del rotlle de la Torà devia estar situat vers la paret est de l'edifici, en un dels dos costats llargs.⁶⁴

Pervivència de l'edifici des de la primera meitat del segle XIV ençà

Si interpretem l'edifici medieval com la primera sinagoga de Tàrrega, bastida a partir de 1307, hi ha un aspecte que sembla estar en contradicció amb una part de les disposicions de Pere III del 31 d'agost de l'any 1345 i de les de Pere Montells, vicari espiritual del Bisbat de Vic, del 21 de juliol de 1346, que és la reutilització i, en definitiva, la pervivència de l'edifici medieval, almenys fins a la primera meitat del segle XVII. Segons una part del document de 1345, la sinagoga havia deixat d'existir en ser enduta per una inundació.⁶⁵ Aquesta notícia està en contradicció amb una altra part del mateix document, que alludeix a la queixa del jueu Issac Vidal al rei en el sentit que alguns jueus tenien les claus de la sinagoga i no hi deixaven entrar els altres jueus a resar ni a fer obres a l'edifici,⁶⁶ cosa que demostra que l'edifici havia perdurat malgrat els efectes de la inundació.⁶⁷

En el document de 1346 de Pere Montells, se'ns diu que la sinagoga va aparèixer enderrocada per culpa d'una crescuda del riu i que atès el seu estat irrecuperable fou necessari enrunar-la del tot.⁶⁸ Creiem que aquest argument no s'ha de prendre al peu de la lletra, ja que té clarament la finalitat d'aconseguir el permís per a edificar la sinagoga molt possiblement en un altre lloc de la vila més segur. En el mateix sentit, i a favor de la possible identificació de l'edifici excavat com la sinagoga de la primera meitat del segle XIV, hem de dir que en tal cas tampoc no s'explicaria que la muralla de Pere III, bastida uns trenta anys més

63. A. DURAN I SANPERE, *Llibre de Cervera*, p. 369.

64. J. L. CEBOLLA BERLANGA *et al.*, *Arqueologia urbana en Calatayud 1979-1997*, p. 49.

65. L. SARRET, *Privilegis de Tàrrega*, p. 164-166.

66. *Ibid.*, p. 164-166.

67. Tot sembla apuntar que devia ser la inundació de 1344, documentada en el *Llibre de consells*, 1341-1344, f. 75v.

68. J. VILLANUEVA, *Viage literario a las iglesias de España*, vol. 7, p. 270-272.

tard que la data del document episcopal de 1346, desviés la seva trajectòria, abastés l'interior de l'edifici en qüestió i n'aprofités el mur est, de 22 metres i escaig, com a pany de muralla, ultra el fet que la relació estructural i estratigràfica de la muralla respecte a l'edifici és de posterioritat respecte a aquest. Per això creiem que l'edifici de la sinagoga, malgrat el deteriorament causat per les riuades, devia haver perviscut, molt possiblement adaptat a uns nous usos, els quals haurien esborrat físicament la primera identitat de l'edifici.

Absència d'elements identificatius clars propis d'una sinagoga

L'absència d'elements de culte trobats en el solar de l'antic Molí del Codina en el curs de l'excavació de l'interior de l'edifici medieval no ens permet de demostrar per aquesta banda, d'una manera definitiva i tangible, la identificació de l'edifici com la sinagoga de la primera meitat del segle XIV. Tanmateix, la manca d'elements característics del mobiliari i del culte que els documents citen com a propis de les sinagogues és del tot lògica. D'una banda, els nivells excavats no corresponen a la fase inicial de l'edifici de la primera meitat del segle XIV; de l'altra, si tenim en compte que es produeix un trasllat cap a una altra sinagoga a partir de l'any 1346, aquest fet ens obliga a considerar que tots els elements lligats al culte, majoritàriament de tipus moble i no arquitectònic, haurien estat portats a la nova sinagoga. Amb anterioritat al 1346 ja es dona aquest cas en la sinagoga de Tàrrega tal i com queda reflectit en les disposicions de Pere III del 31 d'agost de 1345 referents a l'antiga sinagoga afectada molt possiblement per la inundació de 1344, document al qual fa referència Sarret: «Quan es va enderrocar la sinagoga els jueus van canviar de lloc el predit ròtol, les escoles i l'oratori, els nostres oficials i l'oficial del bisbe van penyorar alguns d'ells.»⁶⁹

Suposant que determinats objectes relacionats amb el culte haguessin pogut romandre en l'antiga sinagoga, molts d'ells devien ser elements fets amb materials peribles, com ara pell o fusta, i difícilment haurien pogut sobreviure en el registre arqueològic. Aquest seria el cas del bancs adossats a les parets,⁷⁰ de les tribunes des d'on el *hazzán* dirigia l'ofici, anomenades *Tevá* o *Bimá*, i de l'armari per a guardar el rotlle de la Torà, tots elements que devien ser de fusta.⁷¹

69. L. SARRET, *Privilegis de Tàrrega*, p. 165.

70. A. DURAN GUDIOL, *La juderia de Huesca*, Saragossa, 1985.

71. I. ELBOGEN, *Jewish liturgy*, Filadèlfia, 1993, p. 359-363; J. GUTTMANN, *The Jewish sanctuary*, Leiden, 1983, p. 1-22; M. PUJOL I CANELLES, «Sinagogues medievals de Castelló d'Empúries».

La tradició oral

Un altre factor que, tot i no ser determinant, cal tenir present com a possible indicador, sempre contrastat amb una recerca documental exhaustiva, és la tradició oral, que en el cas que ens ocupa situa una de les sinagogues de Tàrraga en l'indret on s'han trobat les restes esmentades: a la cantonada sud del carrer de Sant Agustí amb el carrer de Migdia. Creiem que no hem de menystenir en absolut la tradició oral, per més que mai no pugui ser l'única base d'una argumentació històrica. Pel que fa a Tàrraga, tenim exemples que avalen un ús raonable i justificat d'aquest tipus de fonts, com en el cas de l'emplaçament i del topònim del «Forn dels jueus» que s'ha mantingut a través de la tradició oral fins als nostres dies. Aquest forn apareix documentat amb la seva situació exacta en el *Llibre d'estimes del quarter de Santa Maria* de l'any 1501.⁷²

Conclusions

Les restes posades al descobert en l'excavació del jaciment del Molí del Codina de Tàrraga corresponen a un edifici medieval que pot datar del principi del segle XIV, a partir de la seva relació d'anterioritat respecte a la muralla de Pere III (1366-1370), també documentada en l'excavació, i dels materials trobats en el farciment de la rasa de fonamentació del seu mur est, datables dins el segle XIII. L'edifici, de planta rectangular irregular, es troba format per una sola nau, sense compartimentar, que ocupa una àrea de 202 metres quadrats. Es conserven set dels arrencaments dels quatre arcs apuntats que devien sostenir la coberta. La seva orientació és nord-sud i presenta un dels dos murs més llargs orientat a l'est. Tot i l'aprofitament de l'edifici en èpoques posteriors, el perímetre dels murs presenta una unitat clara.

La construcció d'una adoberia a l'interior del l'edifici medieval, documentada des del principi del segle XVI, i abandonada per causa d'una inundació a mitjan segle XVII, va afectar de forma greu els nivells de la fase inicial de l'edifici. Aquest fet, juntament amb l'acció destructiva de diferents retalls d'una fase intermèdia i l'opció de conservar l'enllosat de l'adoberia, no ens han permès de constatar de forma clara cap nivell d'ús o paviment de la primera meitat del segle XIV.

72. AHCT, Fons Municipal de Tàrraga, *Llibre d'estimes del quarter de Santa Maria*, f. 117-121v.

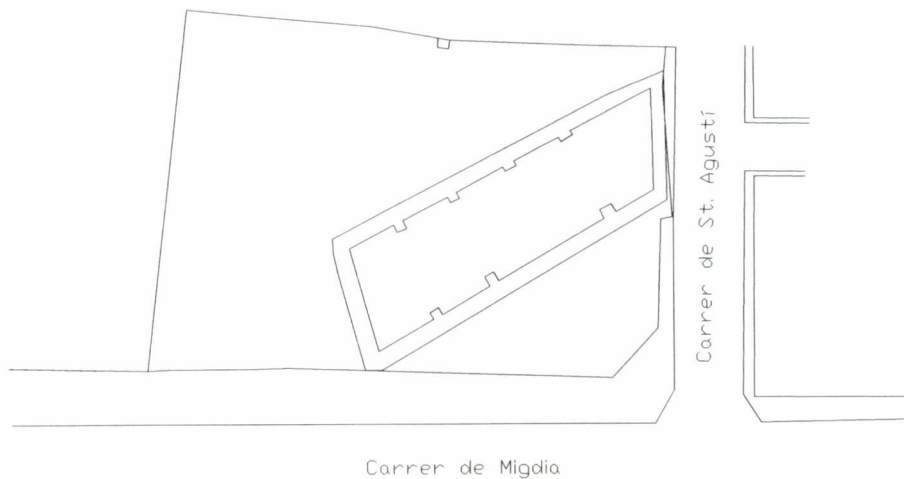
L'excursionalitat i singularitat de l'edifici medieval, marcada per les seves dimensions i característiques constructives, com ara la solidesa i l'amplària dels murs, han fet que ens plantegegéssim diferents hipòtesis sobre la seva funció inicial. La hipòtesi més plausible, segons el nostre parer, és la de considerar l'edifici com el lloc de l'antiga sinagoga de la primera meitat del segle XIV.

Per més que les notícies documentals referents a la sinagoga bastida a partir del permís episcopal de 1307 i ratificada pel rei Jaume II l'any 1319 no especifiquin la ubicació concreta de l'edifici, les referències dels documents de 1345 i 1346, arran de la destrucció de la sinagoga per la seva proximitat immediata a les aigües, ens marquen un sector de la Tàrrega del segle XIV a la vora del riu Ondara, de 120 a 200 metres lineals, on podia haver estat emplaçat l'esmentat edifici religiós jueu. Les restes de l'edifici medieval posat al descobert, entre els carrers de Migdia i de Sant Agustí de Tàrrega, es troben dins d'aquesta àrea, en una zona molt pròxima al riu i inundada en nombroses ocasions al llarg de la història de Tàrrega. D'altra banda, no coneixem ara per ara per la documentació, cap edifici públic, privat o religiós d'una certa importància que pogués estar situat en l'indret excavat, llevat de la sinagoga. Aquests aspectes fan pensar que l'edifici situat en el solar de l'antic Molí del Codina presenta importants possibilitats de ser identificat com la sinagoga de la primera meitat del segle XIV. La singularitat i les característiques constructives de l'edifici, la seva cronologia inicial, l'emplaçament a la vora immediata del riu i la presència d'un mur orientat a l'est són arguments favorables a aquesta identificació. La manca de concordança de la llargària de l'edifici amb les mides del permís episcopal de 1307, factor que ja hem argumentat, no invalida la possibilitat de l'esmentada identificació. L'absència d'elements relacionats amb el culte, d'altra banda lògica i raonable, ateses les circumstàncies de l'abandonament per trasllat a una nova sinagoga, i la no identificació física d'un nivell de paviment o d'ús de la primera meitat del segle XIV, explicable per la reutilització de l'edifici fins a mitjan segle XVII, ens priven, ara per ara de confirmar amb tota seguretat la interpretació de l'edifici com a sinagoga. Aquestes mancances ens fan ser prudents pel que fa a aquesta identificació, però no neguen en absolut la possibilitat important que l'edifici pugui ser l'antiga sinagoga de la primera meitat del segle XIV.

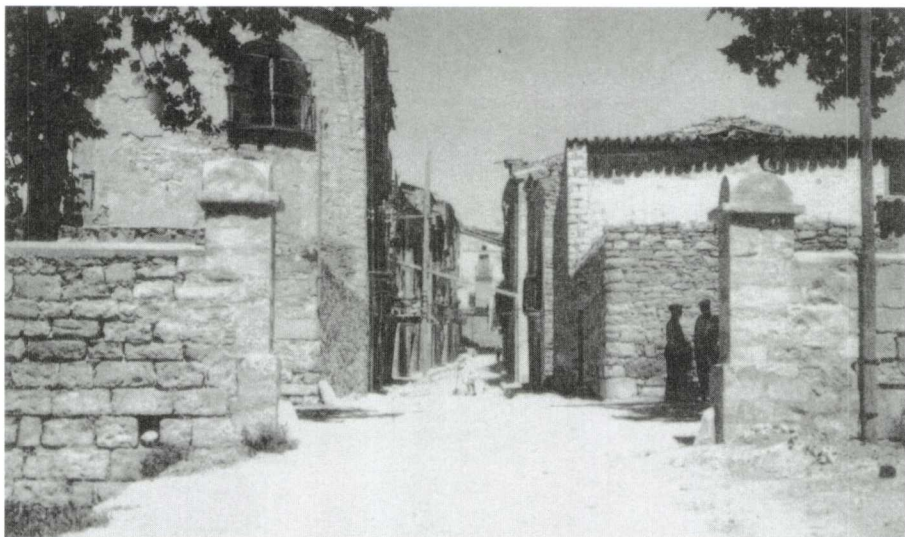
En qualsevol cas, roman oberta la possibilitat de prosseguir la intervenció arqueològica en aquells indrets on s'ha deixat el paviment del segle XVI-XVII i així mateix la de continuar la via de la recerca documental, que no es troba esgotada en absolut. En aquest sentit, doncs, la consulta dels arxius notariais dels segles XIV i XV a partir de 1524-1526, moment en què el notari Francesc Ponces és el propietari de les cases que inclouen l'adoberia documentada en l'exca-

vació,⁷³ constitueix una pista que, seguint-la, pot portar llum a la interpretació correcta de l'edifici, a més de tota la documentació de caire municipal i eclesiàstic referent a la Tàrrrega dels segles XIV i XV.

73. AHCT, Fons Municipal de Tàrrrega, *Llibre d'estimes del quarter de Sant Antoni*, f. 197. La família Ponces tenia al principi del segle XVI moltes propietats que havien estat dels jueus de Tàrrrega. En l'estima de l'apotecari Joan Ponces de l'any 1501, pare de Francesc Ponces, consta que aquest tenia molts edificis, patis i corrals a la part baixa de Tàrrrega, en la zona que havia estat ocupada pel call. Una d'aquestes propietats era «el Forn dels jueus». Joan Ponces va comprar directament o indirecta aquestes propietats als jueus quan aquests foren expulsats. Un d'aquests jueus que vengué la seva casa a Joan Ponces és Jacob Deulofal (veg.: *Llibre d'estimes del quarter de Sta. Maria*, f. 117-121v). Desconeixem, ara per ara, a qui, com i quan va ser adquirit l'edifici excavat on hi ha l'adoberia als segles XVI i primera meitat del XVII. En qualsevol cas l'adoberia passà a mans del blanquer Miquel Torradeflor entre 1524 i 1526, molt poc temps després que fos afegida en l'estima de Joan Ponces. Per a la història de la família Ponces, veg.: J. M. PLANES I CLOSA «Primer esborrany sobre la història d'una família targarina dels segles XV-XVII: els Ponces», *Urtx*, 4 (1992), p. 89-106.



Plànol de Tàrraga amb la situació del jaciment del Molí del Codina, emplaçat a la vora del riu Ondara.



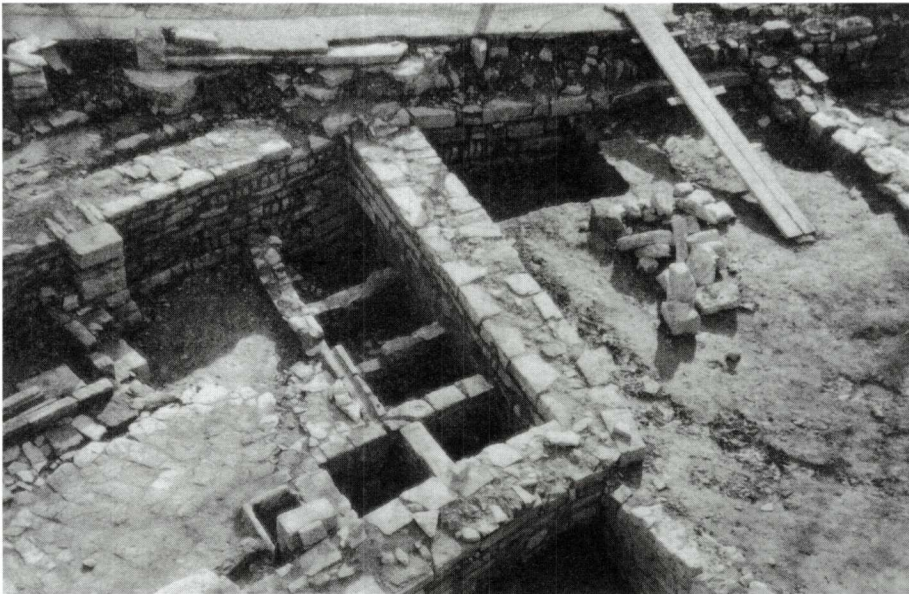
Fotografia 1. Fotografia dels anys cinquanta, realitzada des del llit del riu Ondara, del carrer de Sant Agustí amb l'edifici del Molí del Codina en primer terme a l'esquerra de la imatge.



Fotografia 2. Vista general aèria, des del carrer de Sant Agustí, de l'edifici medieval de planta pseudorectangular. En el seu interior es conserven les estructures corresponents a l'adoberia dels segles XVI i primera meitat del XVII.



Fotografia 3. Detall d'una de les piques dels calciners de l'adoberia amortitzada per un nivell de llims d'inundació, de mitjan segle XVII, on s'aprecia un capitell de finestra gòtic.



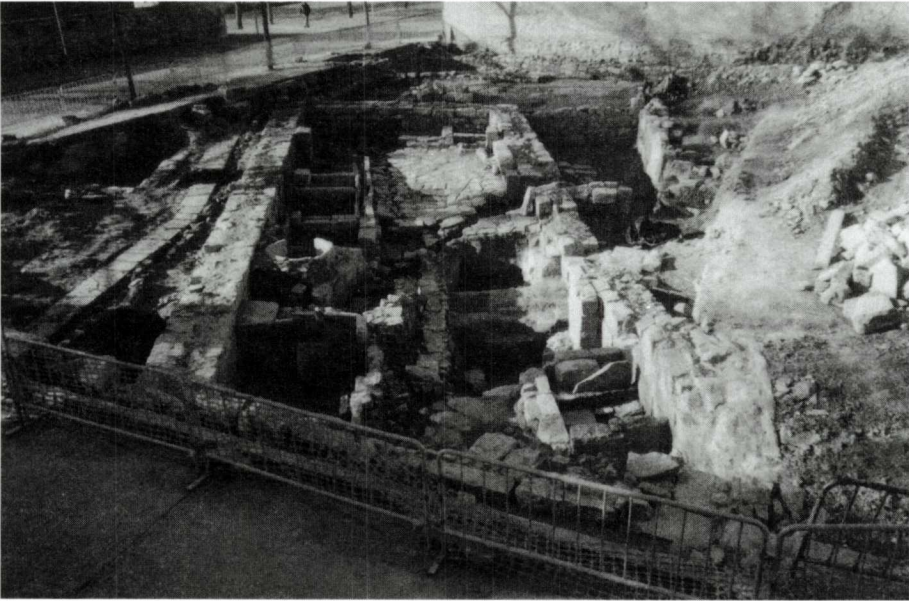
Fotografia 4. Vista de la relació estructural entre l'edifici medieval i la muralla de Pere III, a la dreta de la imatge.



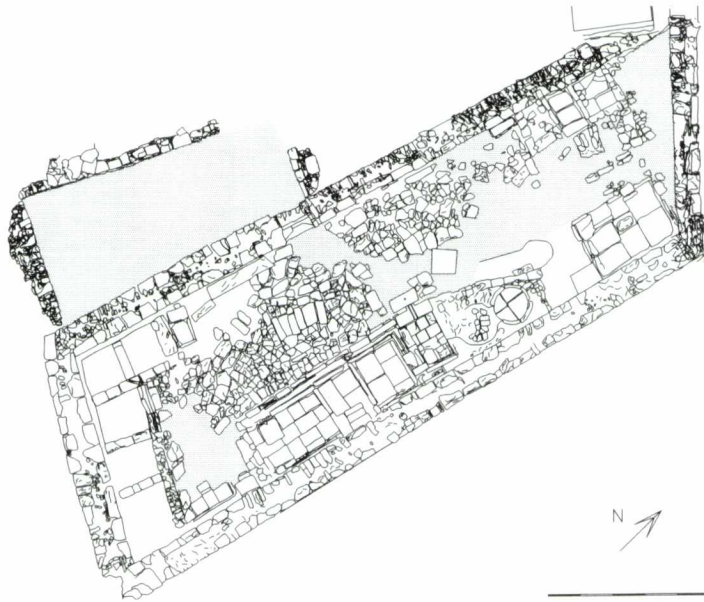
Fotografia 5. Pilar, amb inici d'arc, adossat a la cara interna del mur est de l'edifici medieval.



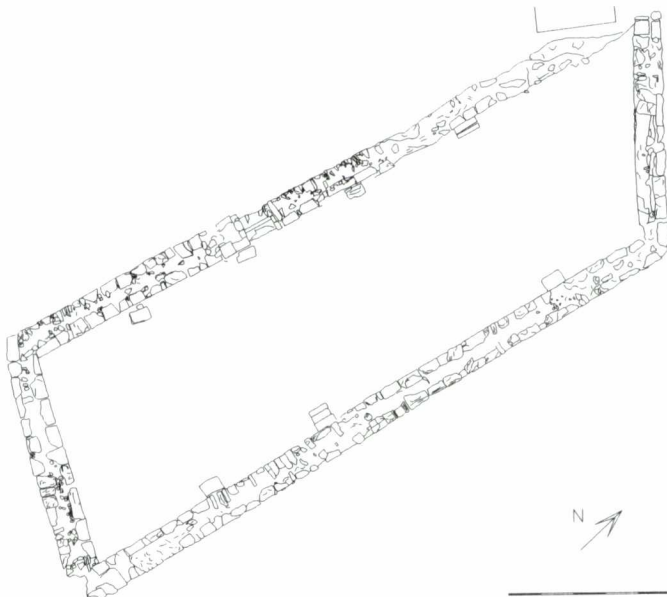
Fotografia 6. Sondeig practicat a la cara externa del mur est on s'aprecia la seva rasa de fonamentació. En aquest punt el mur representa una alçada total de dos metres.



Fotografia 7. Vista general de l'excavació, des del carrer de Sant Agustí (situat al nord del solar) un cop finalitzada la intervenció arqueològica. Gener de 1998.



Planta 1. Planta de les restes de l'adoberia del segle XVI primera meitat del segle XVII situada a l'interior de l'edifici medieval, amb una àrea de magatzem adossada a la cara exterior del mur oest.



Planta 2. Planta de l'edifici medieval de principis del segle XIV.