

EL DOLMEN DE ARROYAL I: USOS Y MODIFICACIONES DURANTE EL III MILENIO CAL AC.

EDUARDO CARMONA BALLESTERO
educarmonaball@gmail.com

MIGUEL ÁNGEL ARNAIZ ALONSO
MARÍA DEL CARMEN ALAMEDA CUENCA-ROMERO

RESUMEN

La excavación realizada en el dolmen de Arroyal I se integra dentro de un programa de investigación enfocado a la obtención de datos sobre las sociedades segmentarias en la parte oriental de la Meseta Norte. El objetivo principal de la intervención ha sido la identificación de los aspectos ideológicos como soportes básicos de la reproducción social, reflejados mediante las manifestaciones funerarias. En relación a este tema, la excavación ha proporcionado una información relevante puesto que el monumento funerario incorpora una secuencia diacrónica de usos y modificaciones particularmente intensos durante el III milenio cal AC. La comunicación muestra los distintos episodios documentados junto a una valoración preliminar de la información recuperada.

Palabras clave: Estratigrafía, Campaniforme, sociedades segmentarias, reproducción social, Meseta Norte

ABSTRACT

The excavation of Arroyal I was integrated into a research program that it was focused on to obtain data about segmentary societies from the East of Spanish Northern Plateau. The main goal of the excavation was identify ideological aspects as a basics support of social reproduction, which were reflected in funerary expressions. Related with this issue, the excavation has provided relevant information because the monumental grave has got a diachronical sequence of uses and transformations that were very intensive during III millennium cal BC. This work shows different events of use and re-use together with a preliminary evaluation of recovered data.

Keywords: Stratigraphy, Bell-Beaker, segmetary societies, social reproduction, North Spanish Plateau.

1.- INTRODUCCIÓN

El presente trabajo da cuenta de la información arqueológica recuperada mediante el proyecto “*Contextos Funerarios Calcolíticos en la Cuenca Media del Arlanzón: Excavación Arqueológica del túmulo de Arroyal I (Alfoz de Quintanadueñas, Burgos)*”, financiado por el programa de ayudas a Jóvenes Excelentes de 2011 de la Obra Social de CajaBurgos. El proyecto se integra dentro un panorama más amplio de trabajos teóricos y prácticos desplegados por el *Grupo de Investigación de Arqueología e Historia de la Meseta Norte: comunidades campesinas y teoría socioeconómica* de la Universidad de Burgos. Los propósitos de éste colectivo están vinculados a la identificación y estudio de las sociedades segmentarias en la Meseta Norte. En esta ocasión el objeto de las indagaciones se ciñe al Calcolítico. En relación a este tema, se han recuperado en los últimos años numerosas evidencias arqueológicas dentro de la Cuenca Media del Arlanzón, las cuales ofrecen un panorama complejo. Todas han sido objeto de atención desde este Grupo de Investigación pero se necesitaba reforzar el conocimiento sobre los aspectos ideológicos que regulan los mecanismos de reproducción social de las comunidades calcolíticas. Desde esta perspectiva se otorga un papel clave a las manifestaciones funerarias, siendo preciso examinar la dinámica de estas entidades arqueológicas a lo largo del periodo de estudio para comprender el soporte básico de los acontecimientos históricos.

Con objeto de explicitar el conjunto de aspectos mencionados, se eligió el túmulo de Arroyal I como elemento significativo para la comprensión de la fase calcolítica en la zona. La excavación llevada a cabo ha deparando datos que servirán para profundizar en los temas expuestos.

2.- ANTECEDENTES

Dentro del fenómeno megalítico de la Cuenca del Duero se conocen manifestaciones durante el III milenio cal BC que ni fueron simultáneas en el tiempo, ni se materializan de la misma manera. En los monumentos funerarios se producen abandonos, quemas intencionadas, colmatación de espacios útiles o la intrusión de enterramientos individuales claramente diferenciados (Benet *et al.* 1996; Delibes de Castro *et al.* 1988; Delibes de Castro y Rodríguez Marcos 2003; Rojo Guerra *et al.* 2004; Rojo Guerra *et al.* 2005). Paralelamente se reconocen alternativas funerarias diferentes como inhumaciones en fosa individuales (Delibes de Castro y Fernández Manzano 2000), colectivas de nueva planta (Arnáiz Alonso, *et al.* 1997; Benet *et al.* 1996) o enterramientos en lugares de hábitat (Blasco Bosqued *et al.* 2005; Delibes de Castro 1988), que, en cualquier caso son actividades funerarias sino pluriformes, las cuales sugieren pautas rituales sujetas a condiciones ideológicas.

Este marco general tiene particularidades que se han de explorar de manera concreta. Para tal fin se ha elegido el espacio conocido como Páramo de San Antón, localizado en el Alfoz de Quintanadueñas (Burgos), donde se localiza el túmulo de Arroyal I (Fig. 1).

El entorno congrega un alto número de manifestaciones funerarias de carácter tumular que se relacionan con yacimientos de distinta tipología. En efecto, las actividades arqueológicas han documentado un escenario complejo (Fig. 2) en línea con la evidencia conocida en la Cuenca Media del Arlanzón (Alonso Fernández 2002, 2003a, 2003b, 2007, 2009; Arnáiz Alonso, *et al.* 1997; Arnáiz Alonso, M. A. 2005; Delgado Arceo y Villanueva Martín 2010; Martínez Díez *et al.* 2008; Martínez Díez y Pascual Blanco 2008; Moreno Gallo 1997; Morín

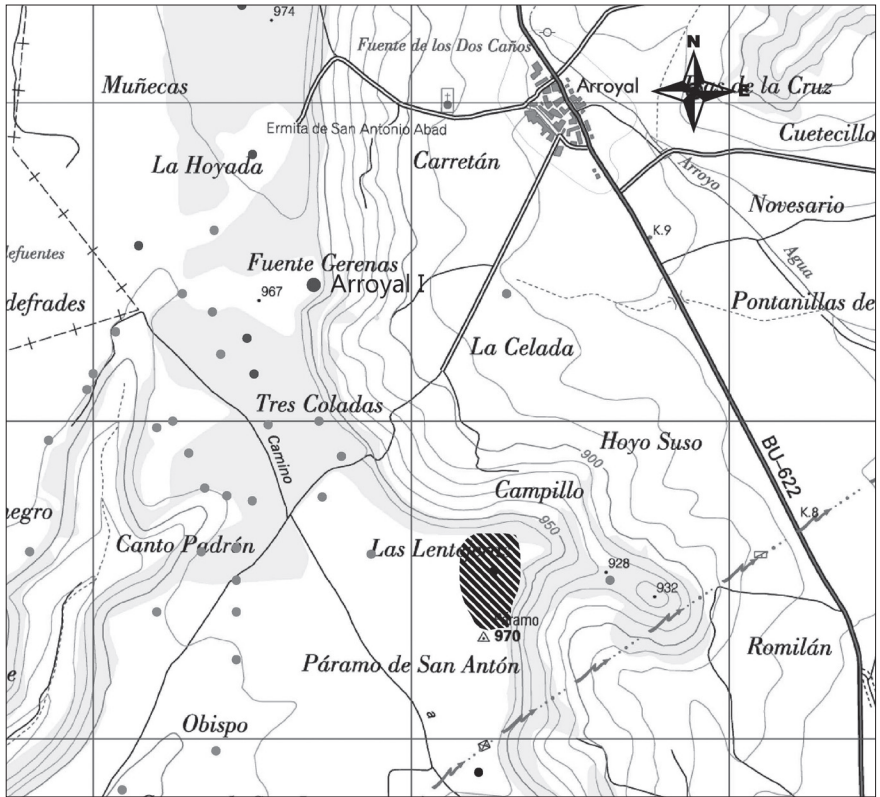


Figura 1.- Localización de Arroyal I. MTN 1:25.000. Dolmen de Arroyal en relación a otras manifestaciones funerarias (puntos pálicos) y el yacimiento calcífero de Fuente Celada (rayado)

de Pablos y López Recio 2004; Palomino Lázaro y Martínez González 2008; Pascual Blanco y Martínez Díez 2003, 2008; Sacristán de Lama 1990, 1993; Santamaría González 1998; Uríbarri Angulo y Martínez González 1987; Uríbarri Angulo *et al.* 1987; Vega y Miguel y Moreno Pelayo 2002). La configuración de este espacio ofrece la oportunidad adquirir una información de primer orden.

3.- DESCRIPCIÓN DE ARROYAL I

El túmulo de Arroyal I se ubica sobre un saliente del borde del páramo de San An-

tón orientado hacia el Este, sobre el valle del río Ubierna. El yacimiento tiene una extensa documentación. Como tal ya se encuentra recogido en el Inventario Arqueológico de Castilla y León (IACyL), desde el año 1989. La información sobre el mismo ha sido actualizada con motivo de las últimas prospecciones realizadas vinculadas a la construcción de un parque eólico (Arbizu 2001a y 2001b). Lo recogido en esta última documentación pudo ser constatado al inicio de la intervención. El monumento funerario ofrecía una estructura tumular de planta circular (figura 3), asociada a un casquete semiesférico, con un diámetro aproximado de 12 m y una altura sobre el terreno circundante de 1,8 m. La acumulación tumular la forman bloques de caliza de pequeño y mediano tamaño, cubiertos de tierra y

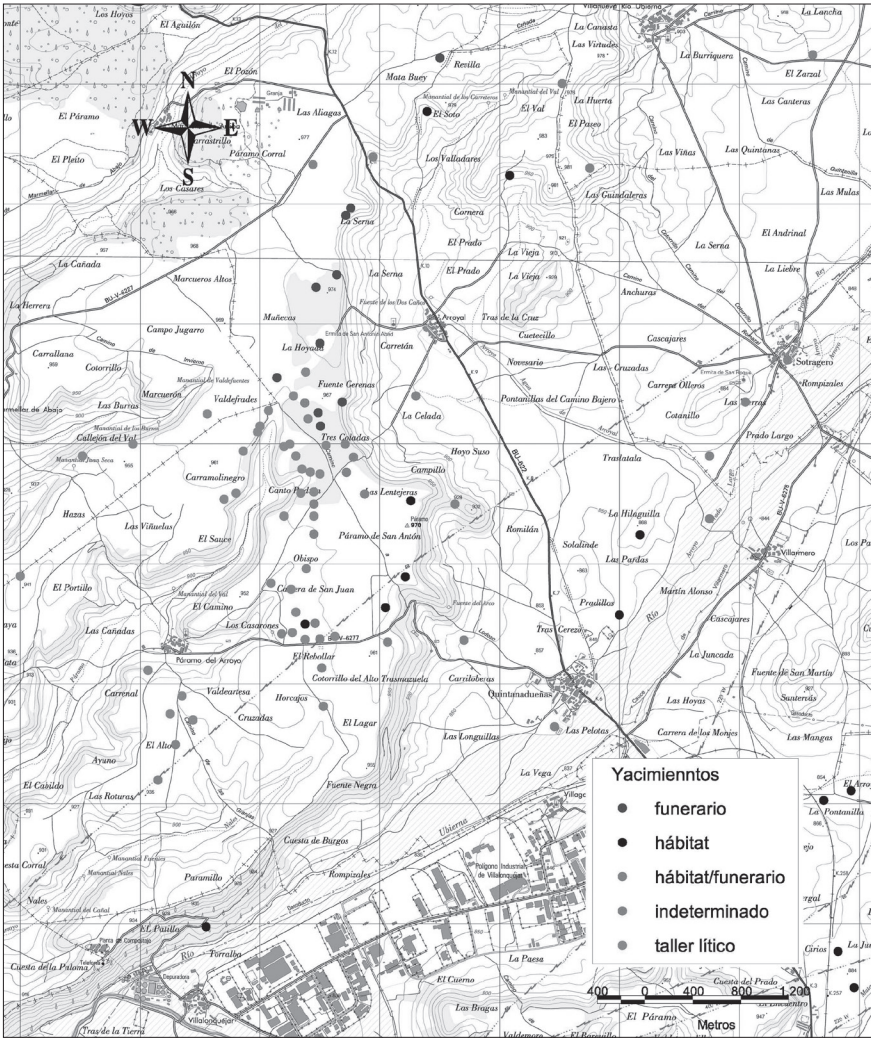


Figura 2.- Distribución de yacimientos en área inmediata al proyecto.

una ligera capa de vegetación. En su lado Este se puede apreciar un pequeño hoyo de violación, parcialmente colmatado con piedras.

4.- PROBLEMÁTICA

A pesar de existir un buen número de manifestaciones funerarias de carácter mega-

lítico en el entorno de Burgos, se conoce poco de ellas, a excepción de aspectos descriptivos. Esto se hace extensivo incluso a los recientes trabajos de excavación efectuados en la zona de Monasterio y Fresno de Rodilla. (Alonso Fernández 2005, 2006). Por lo que indican los datos, la mayoría son monumentos de dimensiones medias (10-15 m de diámetro) que suelen ser producto de dos fases diferentes de uso. La primera, atiende a la construc-

ción monumental, vinculada al Neolítico, mientras que la segunda suele ser de reutilización, que casi siempre suele coincidir en época y uso: enterramientos campaniformes. En este sentido, se ha atestiguado la utilización como panteón funerario de las comunidades de la primera fase de la Prehistoria Reciente. Sin embargo, todavía no se ha indagado lo suficiente sobre si el uso es semejante en todo el periodo o si este se modifica con el paso del tiempo. En cualquiera de los dos casos queda pendiente la relación que puede establecerse respecto del marco de relaciones sociales que lo causa.

5.- OBJETIVOS

Las cuestiones expuestas anteriormente se concretaron en una serie de objetivos definidos para el proyecto:

- Comprender el sentido histórico del monumento funerario
- Desentrañar el proceso de formación del yacimiento
- Desvelar el rango temporal en el que se enmarca
- Analizar los materiales arqueológicos exclusivos y genéricos integrados en forma de ajueres y ofrendas
- Conocer si las expresiones funerarias responden a aspectos de naturaleza ideológica, o bien, aluden exclusivamente a cuestiones funcionales.
- Analizar el entorno ambiental en el que se integró.
- Indagar sobre las relaciones entre diferentes entidades funerarias.
- Analizar las potenciales vinculaciones entre las entidades arqueológicas funerarias monumentales y los hábitats.
- Establecer la relación del mundo funerario con el marco social donde se genera.
- Crear hipótesis con objeto de alcanzar conclusiones sobre los procesos históricos.

- Disponer de un marco dialéctico de discusión sobre el III milenio cal AC.

6.- ESTRATIGRAFÍA

La excavación ha permitido documentar un total de 40 unidades estratigráficas que incluyen el proceso de formación y varios episodios de transformación del monumento funerario (Fig 3):

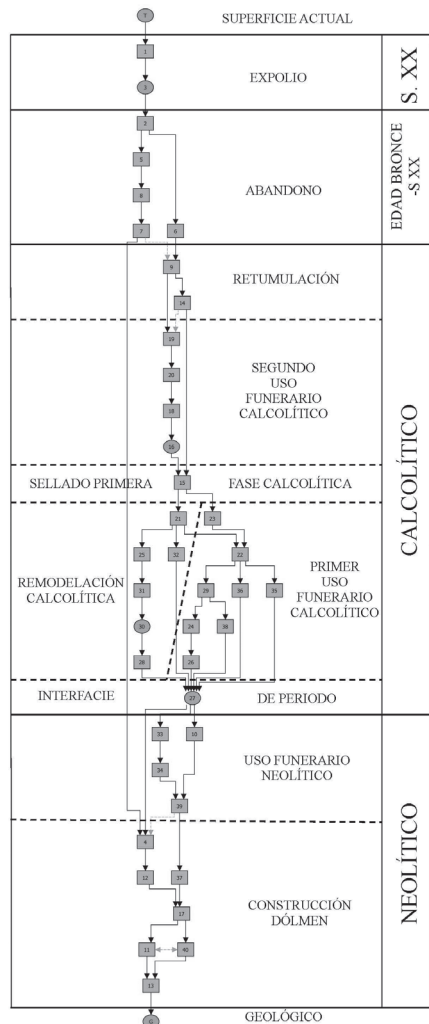


Figura 3.- Matriz de Harris.

La secuencia obtenida permite el reconocimiento de distintas fases en el proceso formativo del yacimiento:

Fase 1 (Construcción del dolmen): el monumento funerario original se ubica sobre un saliente del páramo que no llega a conformar un espigón. La ubicación enfatiza su posición en el borde de la plataforma, descansando directamente sobre las calizas tabulares en su lado SO y sobre un estrato (UE 13) que muestra signos de fuego (rubefacción y carbones) en el área E. Esta unidad, sin material arqueológico, pone de manifiesto que se ha acondicionado previamente la zona para levantar el monumento. Sobre ella se extiende una capa de material margoso (UE 11-40) en la que se imbrican tanto grandes bloques que forman el cimientado del túmulo (UE 12), como los ortostatos del pasillo (UE 17). La estructura interna estaría compuesta por una cámara rectangular (300x260cm) y un pasillo orientado hacia el E de 600 cm de largo por 70 cm de ancho aproximadamente. La construcción se completa con una segunda acumulación (UE 4) de material calizo de tamaño menor (cantos y bloques de 20-30 cm) y tierra oscura. La técnica constructiva empleada es distinta en la cámara y primera parte del pasillo respecto al final del mismo. En el primer caso se ha construido a través de la superposición de dos o tres hileras de ortostatos dispuestos de manera horizontal. De esta manera, la hilada inferior es la que recibe los elementos de mayores dimensiones, destacando una gran pieza ubicada en la cabecera cubriendo todo el espacio (con una altura de 95 cm). Sobre ella se reconocen dos hileras más de ortostatos, en este caso, con menor grosor. En el segundo caso, la construcción se ha llevado a cabo a través de la disposición vertical de las calizas que se yuxtaponen hasta con-

formar un pasillo. No hay evidencias claras de cómo pudo ser la cubierta, aunque presumiblemente fuese adelantada debido a la disposición de los elementos arquitectónicos. Es posible que las piezas superiores que aparecen fragmentadas fuesen parte de la misma. Por lo tanto, la construcción original posee los atributos de un dolmen que tuvo un diámetro de 14 m y una altura que no podemos estimar pero que tuvo que superar el 1,20 m. El volumen de esta construcción alcanza 61 m³.

Fase 2 (Uso funerario neolítico): es posible reconocer los escasos restos del mismo en las últimas unidades excavadas en la cámara (UE 34) y el pasillo (UE 10, 33, 34 y 39). Del depósito funerario primario únicamente se ha reconocido una pieza en conexión anatómica, partes óseas correspondientes a un pie en la cámara. En este sentido, es posible que las últimas unidades excavadas (UE 34 y 39) incorporen en estado fragmentario restos del depósito funerario neolítico: cuentas circulares sobre hueso, abundantes piezas esqueléticas humanas de pequeño tamaño como falanges y dientes, un pie en conexión anatómica. La única unidad con material claramente de esta adscripción (UE 10) se localiza en la parte externa del pasillo e incorpora material en posición secundaria: restos humanos, cuentas en distintas piedras pulimentadas, cuentas discoidales sobre hueso y dos utensilios líticos (geométricos).

Fase 3 (Remodelación calcolítica): en un momento todavía por determinar con exactitud (mediante cronología absoluta), se ejecuta una fuerte modificación del monumento funerario (UE 27) que afecta a la cámara hasta sus cimientos y al pasillo. La cámara es prácticamente vaciada y se reduce el espacio funerario considerablemente. Se

reforma su morfología a través del derribo de los dos ortostatos de contacto (UE 26) entre la cámara y el pasillo. El acceso al pasillo se cierra por una laja caliza dispuesta verticalmente, calzada con bloques calizos por su lado externo (UE 24). De este modo, el espacio funerario disminuye considerablemente. Asociado a este mismo grupo de acontecimientos, el pasillo se colmata con una primera unidad que incorpora aún abundantes restos orgánicos en posición secundaria (UE 29), seguida de una potente unidad compuesta por piedras y bloques calizos (UE22) y otras unidades en la parte externa que incorporan restos óseos humanos (UE 23).

Fase 4 (Primer uso funerario Calcolítico): Este carácter coincide con la Unidad Estratigráfica 25, cubierta directamente por la UE 21. La UE 25 identifica un acontecimiento representado por el depósito de un individuo joven, cuyo esqueleto se encontró en conexión anatómica, ubicado en la zona SO de la cámara. Se encontraba depositado sobre una zona empedrada elaborada con piedras calizas de mediano tamaño (UE 28). El suelo se localizaba en el lado norte de la cámara, abarcando aproximadamente 2/3 de la misma. Así, el espacio de la cámara queda dividido en dos partes diferenciadas: un suelo de piedra caliza (UE 28) sobre el que se depositan los cadáveres y una zona sin empedrado, más baja, que sirve de espacio para la colocación de ofrendas. En esta zona se encontraron 4 recipientes completos: dos vasos campaniformes de estilo marítimo internacional y dos cazuelillas lisas, que formaban un conjunto ubicado al E de la cámara funeraria sin conexión física con el inhumado. Tiene interés puntualizar que tanto la naturaleza del ajuar, como los elementos constituyentes no difieren de los hasta ahora conocidos en contextos funerarios de este

tipo de la Meseta Norte (Garrido Pena 2000; Rojo Guerra *et al.* 2004; Rojo Guerra *et al.* 2005). La situación temporal de estas manifestaciones dentro del ámbito regional remite a un marco situado entre 2500-2450 cal BC (Carmona Ballesterro 2012; Castro *et al.* 1996; Fabián García 2006; Garrido Pena 2000; Rojo Guerra *et al.* 2005). Los paralelos más próximos, respecto tanto al ajuar como al sistema de enterramiento y disposición del inhumado, permite asociar el evento funerario al también enterramiento campaniforme de La Sima III (Rojo Guerra *et al.* 2005).

Todo el espacio cameral es colmatado por una potente unidad (40 cm) de coloración oscura (UE 21) y con gran cantidad de restos óseos humanos (desarticulados y por general muy fragmentados). Esta unidad tiene la particularidad de no incluir elementos campaniformes sino objetos de atribución precampaniforme. De manera particularizada se puede señalar un fragmento de cuenco decorado con triángulos incisos rellenos de puntos impresos que forman una franja muy ancha de zigzags. La pieza recuerda bastante a otra recuperada en el cercano yacimiento de Fuente Celada (Alameda Cuenca-Romero *et al.* 2011) y se puede vincular a otros hallazgos similares en el marco regional (Delibes de Castro y Herrán Martínez 2007, Abarquero *et al.* 2012). Los materiales arqueológicos del estrato, su disposición y la desarticulación que manifiestan los restos humanos indican un depósito cuya formación es consecuencia de acciones vinculadas a una remodelación del ámbito funerario. Esto permite explicar el proceso que da origen al estrato: una colmatación con sedimentos aportados de otro lugar; de igual modo adquiere sentido el carácter fragmentario y las posiciones secundarias que muestran los componentes materiales culturales. Esto es, los sedimen-

tos aportados incluyen, además de sus propiedades físicas constitutivas, otras correspondientes a elementos culturales heterogéneos (humanos, cerámica, punzones metálicos). Estos mismos restos, junto a las leves modificaciones del suelo (UE 28) -ruptura (UE 30) y uso de las piedras extraídas (UE 31) para adecuar un espacio donde se depositó al último inhumado-, indican que probablemente este espacio funerario recibió varios enterramientos un lapso de tiempo todavía indeterminado pero necesariamente posterior a la remodelación y anterior al depósito de la UE 25.

Fase 5 (sellado calcolítico): Estos acontecimientos se cierran con la UE 15. El pasillo y la cámara se colmatan con materiales constructivos procedentes del monumento, entre ellos se hallaron algunas lajas, colocadas horizontalmente, de la cubierta de la cámara y pasillo. Esta unidad incorpora ciertos elementos (calotas, piezas esqueléticas grandes, cuenco completo, cazuela completa) que apuntan a un depósito estructurado de, al menos, alguno de ellos, sobre todo en el pasillo. O lo que es lo mismo, existen determinados indicios que permiten inferir la existencia de actos ceremoniales vinculados al sellado. Además, se documentaron dos ortostatos de caliza desplazados de su posición original, ambos decorados con cazoletas en una de sus caras. Los dos se encontraban en la zona de contacto entre el pasillo y la cámara. El mayor de ellos se localizó hincado, inclinado sobre otros bloques y con la cara decorada hacia abajo. El más pequeño se encontraba depositado sobre un lateral y dejaba la cara decorada al N, oculta bajo el sedimento. Se localizan en la zona de contacto entre la cámara y el pasillo, sobre el lugar modificado de la cámara durante el Calcolítico.

Fase 6 (segundo uso funerario Calcolítico): la excavación ha constatado que existe un segundo episodio funerario en posición primaria relacionado con el III milenio cal BC. Este se corresponde con otro enterramiento individual en la zona SO de la cámara. Este enterramiento (UE 19), que no incorporaba ajuar ni ofrendas de ningún tipo, se ubicó sobre un lecho de piedra (UE 20) en un espacio delimitado por grandes ortostatos a modo de cista (UE 18) y fue cubierto por un gran depósito de bloques calizos (UE 9) y tierra procedente del mismo monumento tal y como acredita la cantidad de materiales arqueológicos fragmentados y en posición secundaria que incorpora (cerámica campaniforme de estilo Ciempozuelos, algún fragmento de campaniforme marítimo, restos humanos, industria lítica, restos faunísticos y alguna pieza metálica). Esta unidad, de más de 50 cm de potencia constituye una auténtica retumulación que monumentaliza de nuevo el panteón y le proporciona su aspecto final. Fruto de la misma alcanza una altura de 180 cm desde el suelo del páramo y más de 200 cm desde el interior de la cámara.

Fase 6 (Abandono del túmulo): después de los eventos descritos, el monumento funerario no se vuelve a utilizar. Queda cerrado y se forman depósitos (UE 2, UE 6) que dan cuenta de actividades de uso en su superficie: elementos líticos, cerámica a mano, cerámica a torno medieval y anaranjada de época indeterminada. En el perímetro exterior se documenta un depósito (UE 7) que se forma a través del deterioro de la masa tumular. Además, se acredita la generación depósitos positivos (UE 5 y 8) en época histórica sobre la superficie de páramo que cubren la parte externa del túmulo.

Fase 7 (Expolio): la última actividad detectada es la violación del túmulo en su lado E (UE 1 y 3) en el siglo XX, posiblemente años 80 por las piezas de vidrio y presencia de plástico. Esta destrucción afecta profundamente al túmulo (UE 4 y 12) y al final del pasillo, al que desmantela hasta los cimientos.

7.- VALORACIÓN PRELIMINAR

La excavación de Arroyal I ha deparado unos resultados interesantes y, en algún caso, sorprendentes, que permiten una valoración inicial del proyecto. Esta ha de considerarse preliminar y estará sujeta a revisión tras la recepción de los análisis (ADN, radiocarbónicos, isótopos, zooarqueológicos, antropológicos,...) que se llevarán a cabo durante 2013.

En cuanto a los aspectos relevantes derivados de la excavación, se puede hacer referencia a que el túmulo de Arroyal I, en su configuración inicial, realmente es un dolmen. Posteriormente, según ha constatado la excavación, se detecta un proceso complejo de cambios unidos a alteraciones y reutilizaciones desplegadas durante el III milenio cal BC., que modifican su diseño original. El monumento actual, por tanto, es resultado de varios episodios distintos de construcción y remodelación.

En cuanto a la referencia a marcos sociales, de momento no queda clara la vinculación a alguno de los posibles, más allá de su asociación a sociedades segmentarias. La lectura de estos datos resulta, de momento, problemática aunque se pueden avanzar unas valoraciones sobre dos temas de interés. En primer lugar, en relación a la necesidad de conocer si las expresiones funerarias documentadas responden a aspectos de naturaleza ideológica, o bien, aluden exclusivamente a cuestiones funcionales, podemos establecer que los datos

apuntan al primer caso, con especial contundencia el episodio funerario con el depósito de vasos campaniformes. En este sentido, se ha constatado un tratamiento individualizado de los difuntos aunque los datos sobre posibles desigualdades no están claros. En principio, se puede considerar razonable que el trabajo y la amortización de bienes a través de ajuares u ofrendas tuviesen relación con la posición de los individuos en sus comunidades. Esto último es un tema analizado en detalle en la investigación precedente. De hecho, se han utilizado estas evidencias arqueológicas como testimonio de desigualdades sociales o formas de organización complejas entendidas como "jefaturas" o "jerarquías". Este tratamiento toma como criterio principal la existencia de una "élite primigenia" cuya expresión material aparece reflejada en la acumulación de "riqueza" en las tumbas (Delibes de Castro y Fernández Manzano 2000: 101-104). En base a ello, la investigación ha tomado como referencia las fluctuaciones numéricas de los objetos registrados (Aliaga Almela 2008: 36; Bueno Ramírez *et al.* 2005: 67-70; Liseau *et al.* 2008:117). Así, las "altas" cuantías de ciertos objetos (metales, campaniforme) en los contextos funerarios han sido interpretadas como la prueba de la existencia de tumbas ricas y excepcionales. De este modo, la distribución diferencial de objetos ha servido para inferir la existencia de jefaturas en el Calcolítico Final (Campaniforme) (Delibes de Castro y Fernández-Miranda 1993; Delibes de Castro y Herrán Martínez 2007; Delibes de Castro y Val Recio 2007-2008). Ya hemos discutido sobre la validez de estos planteamientos en otros lugares (Carmona Ballesteros *et al.* 2010, Carmona 2012), los cuales, a tenor de los datos manejados, resultan inadecuados. Esta misma observación se puede trasladar a Arroyal I dado que los objetos que

se documentan se pueden interpretar como ofrendas y no como ajuares. Y, en todo caso, no se ha documentado una cantidad significativa de objetos de esta naturaleza, en especial de elementos de metal. La ausencia de manifestaciones que aludan a diferencias sociales permanentes remitiría a organizaciones sociales que se mantienen estructuradas dentro de las formas segmentarias.

Ahora bien, hasta el momento hemos discutido sobre la información que nos proporciona el dolmen en su fase más moderna, la cual incide en que hay que interpretar los datos dentro de un marco social segmentario. No obstante, este contexto no es monolítico sino que es dinámico y está sujeto a cambios. Precisamente este es el sentido de las transformaciones que se observan en el monumento. De hecho, lo que dejan de manifiesto las modificaciones y reutilizaciones es que existe una diferencia entre el sentido original que se puede otorgar al dolmen y el que adquiere tras su transformación. Desde nuestro punto de vista, la construcción y primer uso del monumento funerario no se puede desligar del marco ideológico relacionado con la reproducción social de los grupos segmentarios. Dentro del mismo, la construcción y uso secular de los dólmenes son la materialización de actos ceremoniales desplegados por tales comunidades. Entre ellas el ceremonial actúa como bálsamo social. La Antropología acredita que las ceremonias tienden a reforzar los lazos de la comunidad y se convierten en el contexto de toda la reproducción social (Johnson y Earle 2003: 144). Como decíamos, este marco social no está exento de conflictos ni de la creación de relaciones de poder desiguales, lo que redundaría en se puedan documentar asociaciones arqueológicas dentro de los espacios ceremoniales como las que se toman como referencia para acreditar la

existencia de desigualdades permanentes, jerárquicas y jefaturas. Es esencial comprender que tales situaciones son efímeras porque nunca adquieren un soporte económico que las permita perpetuarse (Vicent 1998).

En segundo lugar, no deja de llamar la atención la coincidencia en la zona del Arlanzón de modificaciones y alteraciones de los monumentos megalíticos durante el Calcolítico Final vinculados a la presencia de campaniforme. Por lo tanto, es necesario desentrañar qué fenómenos son los que las causan. Manifestaciones en este sentido se conocen en dolmen de Atapuerca/Turrumbero de la Cañada, el depósito funerario de El Hundido (Alto de Rodilla), en el dolmen de La Brújula e, incluso, se podría incluir en este grupo el particular túmulo IL.C1 de Cótar/Páramo de Rebollo. La interpretación de este fenómeno no cuenta con unanimidad. En este sentido es significativa la manera en que aparecen los conjuntos campaniformes en los megalitos. En zonas marginales del sepulcro o bajo la forma de nuevos enterramientos claramente individualizados, o, incluso, fuera de los recintos mortuorios originales. Además, se suele diferenciar claramente a los nuevos inhumados incorporando elementos arquitectónicos (lajas, cistas,...). Parece entonces que se remarca la diferencia entre el uso primigenio y el calcolítico.

Este fenómeno se relaciona con otros precedentes de los hábitats en la zona del Arlanzón, como la reubicación de los hábitats (no se conocen coincidencias espaciales entre yacimientos precampaniformes y campaniformes) y la disminución del tamaño de los mismos (Carmona 2012). Una posible lectura, apuntada como hipótesis, es la que relaciona estas facetas del registro con procesos de reorganización de los grupos de parentesco, que enfatizan de esta manera el nuevo marco estableci-

do. No obstante, esta es una línea de investigación que deberá ser contrastada en el futuro.

BIBLIOGRAFÍA

- ABARQUERO MORAS, F. J., GUERRA DOCE, E., DELIBES DE CASTRO, G., PALOMINO LÁZARO, A. Y VAL RECIO, J. (2012): *Arqueología de la Sal en las Lagunas de Villafáfila (Zamora): investigaciones sobre los cocederos prehistóricos*, Arqueología en Castilla y León. Monografías 9. Junta de Castilla y León, Valladolid.
- ALAMEDA CUENCA-ROMERO, M. C., CARMONA BALLESTERO, E., PASCUAL BLANCO, S., MARTÍNEZ DÍEZ, G. Y DIEZ PASTOR, C. (2011): "El "Campeo de Hoyos" calcolítico de Fuente Celada (Burgos): datos preliminares y perspectivas", *Complutum*. 22 (1): 47-69.
- ALIAGA ALMELA, R. (2008): "El mundo funerario calcolítico de la Región de Madrid", *Cuadernos de Prehistoria y Arqueología de la Universidad Autónoma de Madrid*. 34: 23-39.
- ALONSO FERNÁNDEZ, C. (2002): "Informe Arqueológico. Prospección arqueológica del yacimiento "Las Veguillas" en Cortes (Burgos)". Servicio de Territorial de Cultura de Burgos, Junta de Castilla y León (Informe técnico inédito).
- (2003a): "Excavación arqueológica en el yacimiento de "Las Veguillas", Barrio de Cortes (Burgos). Memoria técnica de intervención". Servicio de Territorial de Cultura de Burgos, Junta de Castilla y León (Informe técnico inédito).
- (2003b): "Excavación arqueológica en el yacimiento Los Pedernales, en Villagonzalo-Pedernales (Burgos)". Servicio de Territorial de Cultura de Burgos, Junta de Castilla y León (Informe técnico inédito).
- (2005): "Excavación arqueológica del depósito funerario de El Hundido, del yacimiento Alto de Rodilla. Informe preliminar". Servicio de Territorial de Cultura de Burgos, Junta de Castilla y León (Informe técnico inédito).
- (2006): "Excavación y documentación arqueológica del yacimiento "La Brújula", en T.M. de Fresno de Rodilla (Burgos). Servicio de Territorial de Cultura de Burgos, Junta de Castilla y León (Informe técnico inédito).
- (2007): "Informe de impacto arqueológico del proyecto LAT 220 KV Sub Carcedo-Sub Villimar, en T.M. de Carcedo de Burgos, Castrillo del Val, Cardeñajimeno, Orbaneja-Río Pico, Rubena, Villayero-Morquillas y Burgos". Servicio de Territorial de Cultura de Burgos, Junta de Castilla y León (Informe técnico inédito).
- (2009): "Excavación arqueológica en los yacimientos "La Mata" y "Camino de Quintanilla" en Castrillo del Val, "Llanos de Villalval" en Rubena, y "Fuente Entún/Castrillas" y "Capillejas" en Córta (Burgos). Trabajos integrados en el proyecto de construcción LAT 220 k.v. Set Carcedo- Set Villimar". Servicio de Territorial de Cultura de Burgos, Junta de Castilla y León (Informe técnico inédito).
- ARBIZU SAGREDO, M. (2001a): "Ficha de Inventario Arqueológico de la Provincia de Burgos: Arroyal I". Junta de Castilla y León. Burgos.
- (2001b): "Ficha de Inventario Arqueológico de la Provincia de Burgos: Arroyal II". Junta de Castilla y León. Burgos.
- ARNÁIZ ALONSO, M. A., PASCUAL, S., Y ROJO, A. V. (1997): "Los semejantes y los otros: la sepultura múltiple simultánea de Villayero-Morquillas, Burgos. Nota preliminar", *Boletín del Seminario de Estudios de Arte y Arqueología*, LXIII, pp. 49-69.
- ARNÁIZ ALONSO, M. A. (2005): "Los testimonios neolíticos del Cerro de San Miguel (Burgos): Consideraciones sobre la ocupación de un espacio marginal". *Estudios de Historia y Arte. Homenaje al Profesor D. Alberto C. Ibáñez Pérez*, Universidad de Burgos. Burgos: pp. 75-80.
- BENET, N., PÉREZ, R., Y SANTONJA, M. (1996): "Evidencias campaniformes en el valle medio del Tormes". En R. Balbín Berhamann y P. Bueno Ramírez (ed.): *II Congreso de Arqueología Peninsular*, Fundación Rei Afonso Henriques. Zamora: pp. 449-70.
- BERNABEU, J. (2003): "Del Neolítico a la Edad del Bronce". En G. Vega Toscano, J. Bernabeu Aubán, y T. Chapa Brunet

- (eds.): *La Prehistoria*, Síntesis, Historia de España. 1. Madrid: pp. 113-74.
- BLASCO BOSQUED, M. C., LIESAU VON LETTOW-VORBECK, C., DELIBES DE CASTRO, G., BAQUEDANO PÉREZ, E., Y RODRÍGUEZ CIFUENTES, M. (2005): "Enterramientos campaniformes en ambiente doméstico: el yacimiento del Camino de las Yeseras (San Fernando de Henares, Madrid)". En M. A. Rojo Guerra, R. Garrido Pena, y I. García-Martínez de Lagrán (eds.): *El Campaniforme en la Península Ibérica y su contexto europeo*, Universidad de Valladolid. Valladolid: pp. 457-73.
- BUENO RAMÍREZ, P., BARROSO BERMEJO, R. Y BALBÍN BERHMANN, R. (2005): "Ritual Campaniforme, ritual colectivo: La necrópolis de cuevas artificiales del Valle de las Higueras, Huecas, Toledo", *Trabajos de Prehistoria*. 62 (2): 67-90.
- CARMONA BALLESTERO, E. (2010), *Prestigio y emulación en espacios marginales: la cerámica campaniforme de Paulejas (Quintanilla del Agua, Burgos)*, Servicio de Publicaciones de la Universidad de Burgos, Burgos.
- (2012), *Las comunidades campesinas calcolíticas del Valle Medio del Arlanzón (3000-1900 cal BC.): procesos históricos y transformaciones*, Universidad de Burgos. Tesis Doctoral Inédita.
- CARMONA BALLESTERO, E., ARNÁIZ ALONSO, M. A., Y MONTERO GUTIÉRREZ, J. (2010), "Consumo de metal durante la Prehistoria Reciente en el centro de la Península Ibérica. Una aproximación a través del análisis de los contextos funerarios en fosa", *Trabajos de Prehistoria*, 67 (2), 373-87.
- CASTRO, P., LULL, V., Y MICÓ, R. (1996), "Cronología de la Prehistoria Reciente de la Península Ibérica y Baleares (c. 2800-900 cal ANE)", *BAR International Series*, 652.
- DELGADO ARCEO, M. E. Y VILLANUEVA MARTÍN, L. (2010): "Informe Técnico de las excavaciones en el yacimiento arqueológico "El Púlpito". Proyecto constructivo "Circunvalación de Burgos Bu-30. Tramo: Villalbilla de Burgos-Quintanadueñas" (Provincia de Burgos)". Servicio de Territorial de Cultura de Burgos, Junta de Castilla y León (Informe técnico inédito).
- DELIBES DE CASTRO, G. (1988): "El enterramiento calcolítico en fosa de "El Ollar", Donhierro (Segovia)", *Espacio, Tiempo y Forma*. Prehistoria, I, pp. 227-38.
- DELIBES DE CASTRO, G. Y FERNÁNDEZ MANZANO, J. (2000): "La trayectoria cultural de la Prehistoria Reciente (6400-2500 BP) en la Submeseta Norte española: principales hitos de un proceso". En (ed.): *III Congreso de Arqueología Peninsular*, ADECAP, IV. Porto: pp. 95-122.
- DELIBES DE CASTRO, G. Y FERNÁNDEZ-MIRANDA, M. (1993): *Los orígenes de la civilización. El Calcolítico en el Viejo Mundo*, Historia Universal, 5 Prehistoria. Síntesis, Madrid.
- DELIBES DE CASTRO, G. Y RODRÍGUEZ MARCOS, J. A. (2003): "La arqueología de Silos" punto de partida de las investigaciones sobre prehistoria reciente en la Meseta" J.A. Fernández Flórez (ed.), *Silos. Un milenio. Actas del Congreso Internacional sobre la Abadía de Santo Domingo de Silos*, vol. II Historia. Universidad de Burgos-Abadía de Silos. Santo Domingo de Silos, 19-60.
- DELIBES DE CASTRO, G. Y VAL RECIO, J. (2007-2008): "La explotación de la sal el término de la Edad del Cobre en la Meseta Central española: ¿Fuente de riqueza e instrumento de poder de los jefes Ciempozuelos?", *Veleia*. 24-25: 791-811.
- DELIBES DE CASTRO, G., ESPARZA ARROYO, A., GARCÍA SOTO, E., LÓPEZ RODRÍGUEZ, J. R., Y MARINÉ ISIDRO, M. (1988): *La colección arqueológica del padre Saturio González en Santo Domingo de Silos*, Diputación Provincial de Burgos. Burgos.
- FABIÁN GARCÍA, F. J. (2006), *El IV y III milenio a.C. en el Valle del Ambles (Ávila)*, Arqueología en Castilla y León. Monografías, 5; Valladolid: Junta de Castilla y León.
- GARRIDO PENA, R. (2000), "El Campaniforme en la Meseta Central de la Península Ibérica (c. 2500-2000 a.C.)", *BAR International Series*, 892.
- HARRIS, E. C. (1991): *Principios de estratigrafía arqueológica*, Crítica. Barcelona.

- JOHNSON, A. Y EARLE, T. (2003): *La evolución de las sociedades humanas*. Ariel, Barcelona.
- MARTÍNEZ DÍEZ, G. Y PASCUAL BLANCO, S. (2008): "Sondeos arqueológicos en el yacimiento de Canto Padrón (Alfoz de Quintanadueñas). Parque eólico "El Páramo""", Burgos. Servicio de Territorial de Cultura de Burgos, Junta de Castilla y León (Informe técnico inédito).
- MARTÍNEZ DÍEZ, G., DIEZ PASTOR, C., Y ALAMEDA CUENCA-ROMERO, M. C. (2008): "Excavación Arqueológica. Yacimiento de Fuente Celada (Quintanadueñas). Obras de Ejecución del Parque Eólico de "El Páramo". Servicio Territorial de Cultura de Burgos. Junta de Castilla y León (Informe técnico inédito).
- MORENO GALLO, M. A. (1997): "Nuevas estructuras tumulares en la Sierra de Atapuerca (Burgos)", *Revista de Arqueología*, 195, pp. 55.
- MORÍN DE PABLOS, J. Y LÓPEZ RECIO, M. (2004): "Variante ferroviaria de la línea Madrid-Hendaya en Burgos. Tramo 1. Informe Final. Seguimiento Arqueológico". Servicio de Territorial de Cultura de Burgos, Junta de Castilla y León (Informe técnico inédito).
- PALOMINO LÁZARO, A. (2001a): "Informe de la Prospección arqueológica del Parque Eólico "Arroyal", en el Alfoz de Quintanadueñas". Servicio Territorial de Cultura de Burgos. Junta de Castilla y León (inédito).
- (2001b): "Informe de la Prospección arqueológica del Parque Eólico "El Páramo", en el Alfoz de Quintanadueñas". Servicio Territorial de Cultura de Burgos. Junta de Castilla y León (inédito).
- (2001c): "Prospección arqueológica: Línea de tendido eléctrico entre las subestaciones de Arroyal y Villalbilla de Burgos. Municipios de Alfoz de Quintanadueñas, Burgos, Tardajos y Villalbilla de Burgos (Burgos)". Servicio Territorial de Cultura de Burgos. Junta de Castilla y León (inédito).
- PALOMINO LÁZARO, A. Y MARTÍNEZ GONZÁLEZ, M. G. (2008): "Excavación de sondeos arqueológicos en el yacimiento "Molino de Arriba", con motivo de la modificación puntual del Sector 2 II Fase, en Buniel (Burgos)". Servicio de Territorial de Cultura de Burgos, Junta de Castilla y León (Informe técnico inédito).
- PASCUAL BLANCO, S. Y MARTÍNEZ DÍEZ, G. (2003): "Informe Técnico. Sondeo Arqueológico. Plan parcial industrial sector 3, parcela 2. Quintanadueñas (Alfoz de Quintanadueñas)". Servicio de Territorial de Cultura de Burgos, Junta de Castilla y León (Informe técnico inédito).
- (2008): "Sondeos arqueológicos en el yacimiento de Fuente Celada (Alfoz de Quintanadueñas)". Servicio de Territorial de Cultura de Burgos, Junta de Castilla y León (Informe técnico inédito).
- ROJO GUERRA, M. A., GARRIDO PENA, R., MORÁN DAUCHEZ, G., Y KUNST, M. (2004): "El Campaniforme en el valle de Ambrona (Soria, España). Dinámica del poblamiento y aproximación a su contexto social". En *Graves and funerary rituals during the Late Neolithic and Early Bronze Age in Europe (2700-200 a.C.)*. *Proceedings of the international Conference held at the Cantonal Archeological Museum, Sion (Switzerland)*. October 4-7 2001, 1284. BAR International Series. Oxford, 5-14.
- ROJO GUERRA, M. A., KUNST, M., GARRIDO PENA, R., GARCÍA-MARTÍNEZ DE LAGRÁN, I., Y MORÁN DAUCHEZ, G. (2005): *Un desafío a la eternidad: tumbas monumentales en el valle de Ambrona*, Junta de Castilla y León. Arqueología en Castilla y León, 14. Valladolid.
- SACRISTÁN DE LAMA, J. D. (1990): "Arqueología Preventiva y de Gestión (1984-1988). Burgos", *Numantia*, III, pp. 253.
- (1993): "Arqueología preventiva y de gestión (1989-1990)", *Numantia*, 4.
- SANTAMARÍA GONZÁLEZ, J. E. (1998): "Excavación arqueológica en el yacimiento del Cerro de San Miguel en Burgos motivada por el proyecto de construcción de edificaciones". Servicio de Territorial de Cultura de Burgos, Junta de Castilla y León (Informe técnico inédito).
- Urbarri Angulo, J. L. y Martínez González, J. M. (1987): "Primeros asentamientos humanos en el término municipal de la ciudad de Burgos", *Caesaraugusta*, 64, pp. 135-56.
- URÍBARRI ANGULO, J. L., MARTÍNEZ GONZÁLEZ, J. M., Y LEIS MUÑOZ, I.

- (1987): *Primeros asentamientos humanos en la ciudad de Burgos*, Aldecoa. Burgos.
- VEGA Y MIGUEL, J. Y MORENO PELAYO, R. (2002): "Proyecto de construcción de variante ferroviaria de la línea Madrid-Hendaya en Burgos. Tramo II.". Servicio de Territorial de Cultura de Burgos, Junta de Castilla y León (Informe técnico inédito).
- VICENT GARCÍA, J. M. (1990): "El Neolitic: transformacions socials i econòmiques". En J. Anfruns y E. Llobet (eds.): *El canvi cultural a la Prehistòria*, Columna. Barcelona: pp. 241-93.
- (1998): "La prehistoria del modo tributario de producción", *Hispania*, LVIII/3, pp. 823-39.