

URTX

UN QUADRE DE PALAU FERRÉ PER AL
MONESTIR DE VALLBONA DE LES MONGES:
L'ARTISTA I LA RUTA DEL CISTER

Francesc Marco Palau

UN QUADRE DE PALAU FERRÉ PER AL MONESTIR DE VALLBONA DE LES MONGES: L'ARTISTA I LA RUTA DEL CISTER

Abstract

El artículo es una primera investigación alrededor del vínculo entre el pintor, escultor y ceramista Maties Palau Ferré y la Ruta del Cister. En el estudio, el autor contextualiza la donación que el artista hizo de uno de sus cuadros para contribuir a la restauración del monasterio de Vallbona de les Monges. Así, en este trabajo de síntesis, se aproxima a la vertiente religiosa del arte de Palau Ferré y se evidencia la estrecha relación entre el artista y su paisaje.

The article is a first research around the relation between the painter, sculptor and ceramist Maties Palau Ferré and the Cistercian Route. In this study, the author explains the story of one of the pictures that the artist donated to contribute to the restoration of the monastery of Vallbona de les Monges. Therefore, in this paper, there is an approximation to the religious art of Palau Ferré and the narrow relation between the artist and his landscape.

Paraules clau

Palau Ferré, pintura, art del segle xx, monestir cistercenc, Vallbona de les Monges.

Consideracions inicials

L'article s'engloba en el conjunt d'estudis que aquests darrers anys s'estan duent a terme arreu del territori per aprofundir en el coneixement de l'artista. En aquest sentit, aquest treball urgellenc pretén endinsar-se en dos aspectes destacables del pintor, escultor i ceramista Maties Palau Ferré. D'una banda, el vessant religiós de la seva creació artística. De l'altra, la seva àmplia relació amb el paisatge de la Ruta del Cister. Així, les pàgines que segueixen són una primera visió al voltant d'aquest vincle dual que contextualitza la donació que Palau Ferré va fer l'any 1982 d'una de les seves obres per tal de contribuir a la restauració del monestir cistercenc de Santa Maria de Vallbona de les Monges.

El text s'estructura en diversos apartats temàtics. S'inicia amb «Maties Palau Ferré, un artista singular», on es projecta la seva trajectòria formativa i vital i es fa referència al moment pictòric dels primers anys vuitanta, quan té lloc la donació del quadre. Tot seguit, a «El vessant religiós de l'art», es fan unes pinzellades al voltant del seu art religiós i del paper de la fe en la seva obra. A continuació, a «Palau Ferré i la Ruta del Cister», es fa una panoràmica sintètica d'allò que suposaven els territoris de la Ruta del Cister per a la seva persona i com aquest vincle és reflectit també en les seves teles i accions personals. Seguint el fil urgellenc de les construccions eclesiàstiques del Cister, a «Un quadre per a la restauració de l'abadia», s'analitza el llenç esmentat i es posa en

relleu l'actuació cívica amb la restauració del patrimoni català. Finalment, a «Conclusions primerenques», es posen de manifest les principals claus que recull l'estudi.

Per a l'elaboració de l'article, s'han utilitzat diverses tipologies de fonts. Principalment, bibliografia existent al voltant de l'artista i la seva faceta religiosa, materials de la Ruta del Cister i recerca d'hemeroteca. Així mateix, també s'exposen fonts orals. Tres dècades després de la donació, la neboda de l'artista, Rosa de les Neus Palau, ens parla en primera persona de les circumstàncies i les motivacions solidàries del pintor.

D'aquesta manera, conscients que la recerca històrica és gradual, acumulativa i complexa, aquest article suposa un pas més en la comprensió biogràfica de Palau Ferré en tota la seva globalitat.

Maties Palau Ferré, un artista singular

L'art català del segle xx ha disposat de grups i nuclis de pintors que han marcat col·lectivament etapes en la història de l'art més recent. Amb ells, el nostre ha estat també un país amb noms individuals que han deixat petjada. Entre aquestes singularitats artístiques, trobem Maties Palau Ferré (Montblanc, 1921-2000).

Palau Ferré és un valor de l'art contemporani català amb una trajectòria que el defineix i el projecta. Maties, el pintor, és un artista plàstic vocacional que també cultivà altres facetes artístiques, com l'escultura i la ceràmica.¹

¹ Al voltant del vessant ceramista de Palau Ferré, per exemple, hom pot trobar un estudi del mateix autor a F. MARCO PALAU (2012), «Més enllà de la pintura: la ceràmica de Palau Ferré», *Butlletí Informatiu de Ceràmica*, núm. 105, p. 12-19.

Figura 1.
**Palau Ferré amb obra
pictòrica i ceràmica.**



Figura 2.
Palau Ferré a París.
Arxiu particular.



A la segona meitat dels anys quaranta, una vegada finalitzada la contesa europea i en plena postguerra, fa el salt a Barcelona. A la Ciutat Comtal, cursa estudis a l'Escola Superior de Belles Arts Sant Jordi i participa en mostres individuals i col·lectives que reben molt bones crítiques.

París serà el proper destí de Palau Ferré. Es dirigeix a la capital francesa amb la voluntat de conèixer el que es produïa en aquella dècada dels cinquanta a la ciutat europea cultural per excel·lència. A l'Hexàgon amplia la seva formació i s'obre a influències diverses que conformaran la seva visió eclèctica de l'art. S'interessa per les ensenyances franceses, per la producció italiana i pel modelatge escultòric rus.²

La ciutat del Sena serà l'espai de noves exposicions i la premsa es farà ressò d'unes creacions que marcaran pauta. Després d'uns anys, ja a mitja dècada dels seixanta, considera la possibilitat de tornar per instal·lar el seu estudi a Montblanc, la seva població natal. Així, des d'aleshores, produirà des de la vila ducal i projectarà des d'allà les seves peces arreu.

Peces que són elaborades a partir d'un pen-

sament artístic i que es tradueixen materialment a partir d'un estil que el caracteritzarà molt. Palau Ferré és el pintor de la vida, de la passió vital que floreix cada primavera. Una visió idealista que en els seus llenços resulta immortal. És l'art del sentiment, a través de la representació cubista de les formes. És la plenitud d'un color ric en matisos i sense limitacions. A les seves teles, figures femenines que captiven l'espectador, fruites en la màxima esplendor i visions grecolatines que es complementen amb imaginaris mitològics.

El vessant religiós de l'art

Al llarg de tot el segle xx, el component religiós ha continuat sent present en l'art europeu i, en consonància, també en l'art català. Tot i que aquesta presència ha estat més limitada que en períodes anteriors i la seva influència avui dia és menor, el diàleg entre art i fe no ha deixat mai de fer-se present.

Així, sovint, artistes reconeguts per altres facetes pictòriques també s'han endinsat en les qüestions filosòfiques del ser. Seria el cas, per exemple, de Salvador Dalí, de qui s'obliden les creacions eclesiàstiques, malgrat que, com recorda Bassegoda Nonell, a partir del 1948, «Dalí es dedicà a l'elaboració

² Coincidint amb el cinquantè aniversari dels anys pariscens de Palau Ferré, el 2013 s'organitzà una exposició retrospectiva a la Cité Universitaire Internationale de París i s'edità un llibre prologat per Juan Manuel Bonet, exdirector del Museu Nacional Centre d'Art Reina Sofia: R. MARCO PALAU i F. MARCO PALAU (2013), *Palau Ferré retourne à Paris*, París, Cité Universitaire.



Figura 3.
Exemple de pintura
religiosa de Palau Ferré.
Col·lecció particular.

de grans teles amb motius històrics i temàtica religiosa, especialment basada en la religió catòlica i la inspiració en el misticisme del segle XVI.³ Jaume Aymar i Ragolta emfatitza aquesta idea quan esmenta que «tot i la seva heterodòxia [...], les seves obres de temàtica religiosa mostren pregones intuïcions teològiques i, àdhuc, místiques».⁴

Com en l'exemple mostrat de l'empordanès, que podríem trobar en altres casos, també es coneix Palau Ferré sobretot per temàtiques no religioses, tot i que aquestes també tindrien lloc en el seu conjunt d'obres. Així ho emfatitzava el crític d'art Antonio Salcedo quan expressava que «aquest és un apartat important en la seva producció», i argumenta que «generalment, les seves obres religioses són resultat d'un encàrrec».⁵

Si ens referim a l'obra religiosa de Palau Ferré, hem de fer referència a tres de les obres més destacades d'aquest gènere: el viacrucis ceràmic de Vallfogona de Riucorb, a la Baixa Segarra; l'escultura monumental de la Sagrada Família de la Seu d'Urgell, i la capella dedicada a sant Vicenç i santa Clara a Lliçà de Vall. També cal destacar, dins l'àmbit d'art sacre de Palau Ferré, l'existència de nombro-

ses obres singulars que actualment formen part de col·leccions privades. Entre aquestes, una escultura de bronze de la Verge Maria amb el seu Fill de gran impacte visual.

La de l'artista és una representació religiosa molt moderna, però que al mateix temps beu de les arrels que han deixat petjada al Pirineu. En aquesta línia, per al professor Salcedo del Departament d'Història de l'Art de la Universitat Rovira i Virgili, «Palau Ferré participava del mateix interès per l'art romànic que animava altres artistes de la seva generació, com Claude Collet i Joan Brotat».⁶ Com s'apuntava, el romànic forma part d'una tradició que pot recuperar-se a partir d'alguna de les seves facetes, però va més enllà. «L'artista va a les fonts medievals i recorre a les avantguardes històriques; la influència d'Archipenko i de Henry Moore hi és més que evident».⁷

Aquesta iconografia tradicional, però, és reformulada pel seu estil, per les seves concepcions cubistes, per la distribució dels espais, per la frontalitat romànica, pels grans ulls que sempre evoquen la seva mirada o pel joc entre el ple i el buit en les seves escultures. «Va realitzar unes creacions molt originals que trencaven amb les tendències que im-

³ J. BASSEGODA NONELL (2004), «L'obra religiosa de Salvador Dalí», *Analecta Sacra Tarraconensia*, núm. 77, p. 482.

⁴ J. AYMAR I RAGOLTA (2004), «Salvador Dalí: un místic peculiar», *Analecta Sacra Tarraconensia*, núm. 77, p. 487.

⁵ A. SALCEDO (2011), *Maties Palau Ferré i el seu paradís*, Tarragona, Viena, p. 85.

⁶ A. SALCEDO (2011), *Maties Palau Ferré...*, p. 91.

⁷ *Ibidem*.

Figura 4.
Palau Ferré al seu estudi.
Arxiu particular.



peraven en la major part de les obres que es feien en aquella època», remarca Salcedo.⁸ És obra sacra, sí, però cal comprendre-la en el marc de l'art contemporani català de la segona meitat del xx, en les avantguardes provinents de París i en els corrents pictòrics europeus sorgits al llarg del segle.

Per a Eudald Carbonell i Policarp Hortolà, «Palau Ferré fa servir la temàtica religiosa en un sentit ampli [...], els nuclis vertebradors del discurs simbòlic de Palau Ferré són la consciència, la natura i l'esperança». D'aquesta manera, «es tracta de l'expressió de les idees, de l'interès pel món i pel propi entorn».⁹

Palau Ferré i la Ruta del Cister

L'expressió del propi entorn. Palau Ferré és un enamorat del territori i de la seva gent. Aquesta connexió essencial entre l'artista i l'espai físic es veu reflectida amb claredat en la seva biografia. La Barcelona artística, les exposicions a Madrid, els anys de París o les mostres a Londres i als Estats Units no

l'aconseguien retenir més enllà de períodes determinats. Ell volia establir el seu centre creatiu en aquestes comarques, al seu Montblanc natal, i així va fer-ho.¹⁰ Per això, als seus quadres, lògicament, «la explosión de vida y de color parecen venirle condicionados por su amor a la tierra y por las características especiales del lugar que le vio nacer y donde ha transcurredo una parte importante de su vida».¹¹

Aquesta connexió entre el territori i l'home, el crític d'art Vallès Rovira la sintetitza expressant que Palau Ferré «se centra en Montblanc, on vida, camps, personatges assoleixen viva sinuositat corrent energètica relligada palp terra».¹² Per al poeta dels colors, aquell era un espai ideal per idear. La tranquil·litat ofería l'atmosfera necessària per a la concentració, per a la creació d'aquelles primaveres que en els llenços mantenen l'eternitat. Per a Palau Ferré, aquesta és la terra idíl·lica, la que reflecteix a les teles com a paradís pictòric del pintor. Aquesta relació es veurà en el seu paisatgisme.¹³

Poèticament, el crític d'art Vallès Rovira aproxima versos a les teles descrivint els elements que hi veu: «llum sol benefactor apareix horitzó, silueteja camps, ombrívols arbres, [...] joia viure revifen fervorós cant sol ixent».¹⁴ Així, «no podria hablarse de Palau Ferré desvinculándole de su tierra».¹⁵

I la seva terra, com dèiem, es podia detallar en la proximitat de seus eclesiàstiques properes. Parlem del reial monestir de Poblet, en primer lloc; podríem referir-nos també a Santes Creus, i, en qualsevol cas, caldria parlar de Vallbona de les Monges. Amb els anys, com dèiem, els lligams entre els tres monestirs cistercencs s'articularen sota el nom de Ruta del Cister. Aquests, des del 1989 i d'una manera més dinàmica des del conveni entre els tres consells comarcals del 2001, apostaren per esdevenir «una destinació i una marca turística de referència en l'àmbit del turisme cultural en un entorn rural».¹⁶

⁸ A. SALCEDO (2011), *Maties Palau Ferré...*, p. 85.

⁹ E. CARBONELL i P. HORTOLÀ (2012), «Consciència, natura i esperança en el discurs simbòlic de Palau Ferré», *Podall*, núm. 2, p. 270.

¹⁰ F. MARCO PALAU (2013), «Montblanc i la Conca en la pintura de Maties Palau Ferré: imaginari, obra, referència», *Aplec de Treballs*, núm. 31, p. 179-190.

¹¹ J. CERVERA, «Maties Palau Ferré, el paisatge de Montblanc», *La Vanguardia*, 21 juny 1999.

¹² J. VALLÈS ROVIRA (1997), *Maties Palau Ferré: L'esguard guaita l'infinit*, Barcelona, Diccionari Ràfols, p. 54.

¹³ F. MARCO PALAU i R. MARCO PALAU (2014), «El bosc de Poblet i les muntanyes de Prades en el paisatgisme de Palau Ferré: unes primeres notes», comunicació a les IV Jornades sobre el Bosc de Poblet i les Muntanyes de Prades. Poblet, 14, 15 i 16 de novembre de 2014.

¹⁴ J. VALLÈS ROVIRA (1997), *Maties Palau Ferré...*, p. 58.

¹⁵ M. GÓMEZ-SANTOS, «Palau-Ferre», *ABC de las Artes*, 8 maig 1970.

¹⁶ F. BARDAJÍ *et al.* (2006), «L'estat del turisme cultural a l'Urgell», *URTX: Revista Cultural de l'Urgell*, núm. 19, p. 363.

Precursor del que després seria la Ruta del Cister, era habitual que Palau Ferré fes d'ambaixador del patrimoni existent a col·leccionistes, premsa o amics que anaven a visitar-lo al seu estudi, «instal·lat a la carretera de Montblanc a l'Espluga de Francolí, ruta obligada per traslladar-se a Poblet».¹⁷

Aquestes rutes pel paisatge de les comarques cistercenques —l'Alt Camp, la Conca de Barberà i l'Urgell— són recordades per aquells amb qui Palau Ferré compartiria quilòmetres de reflexions i conversa. Així ens ho detalla el poeta Jaume Ferran, nascut a Cervera i que s'arrelà als Estats Units, quan a les seves memòries explicava que «“Poblet és un món i un pou sense fons”, deia l'abat Esteva i repetia Josep Pla, i ho comprovem en passar la porta de Prades i advertir que aquí acaba la carretera, i amb ella s'acaba el nostre món i en comença un altre».¹⁸ Allà, caldrà travessar «dues portes més —la Daurada, la Reial— i ens endinsem en aquell món únic que havíem explorat en viatges anteriors amb Maties, que trobava entre els monjos els primers admiradors del seu art».¹⁹

Un quadre per a la restauració de l'abadia

«L'afamat pintor montblanquí Maties Palau Ferré ha regalat un dels seus quadres al monestir cistercenc de Vallbona de les Monges, per tal de contribuir a la restauració del cenobi que s'està duent a terme», expressava la premsa l'abril de 1982.²⁰ Com amb el monestir de Poblet i els seus monjos, a qui en els darrers anys donà un quadre amb la imatge figurativa del Sant Crist, també Palau Ferré se sentia proper a Vallbona, tal com aquest gest feia evident. Rosa de les Neus Palau, neboda de l'artista, recorda en aquest sentit una de les visites del pintor a l'Urgell: «Recordo en una ocasió, als primers vuitanta, quan amb Palau Ferré diversos familiars i crítics d'art que s'havien desplaçat a la vila ducal ens arribàrem a Vallbona i visitàrem el monestir i les seves proximitats».²¹ Emfatitza, a més, que «a Palau Ferré li agradava molt donar a conèixer el territori i s'interessava per tot allò que es feia».²²



La restauració del cenobi, així com les posteriors millores d'altres espais del monestir, eren necessàries a causa de les condicions en què es trobaven en aquell moment. Una construcció com la de Vallbona, nascuda fa més de vuit-cents cinquanta anys, a la dècada dels vuitanta del segle xx, necessitava un suport institucional, sí, però també l'aixopluc de noms destacats del món social i cultural. Per això, i per la llarga història de continuïtat i d'arrelament al territori des de la segona meitat del xii, el pintor no dubtà a fer-hi també una aportació amb la millor eina de què disposava: els seus pinzells, que creen obres extraordinàries i que abanderen tantes causes justes.

Algú podria imaginar-se que la pintada pel polifacètic artista seria una obra eminentment religiosa, atès que la petició procedia d'un àmbit com el del santuari urgellenc. No fou el cas. L'artista preferí, en una ocasió com aquesta, que la imatge pictòrica fos un perfil femení, ben simbòlic. De traç suau, potser amb un toc naïf però de color vibrant, el pintor plasmà sobre la tela una figura femenina de coll esvelt i d'ulls ametllats. Hi pintà, a més, un complement que ens recorda l'estil rococó: un barret de palla ador-

Figura 5.
Exemple del paisatgisme de Palau Ferré.
Oli sobre tela.
Col·lecció particular.

¹⁷ L. FARRÉ CARRERAS, «Reportaje sobre Palau Ferré en la televisión», *Diario Español*, 7 novembre 1973.

¹⁸ J. FERRAN (2008), *Diari de tardor*. Barcelona, Edicions 62, p. 19. Al voltant del vincle intel·lectual entre el poeta de la generació del mig segle i el pintor cubista, vegeu, de l'autor, F. MARCO PALAU (2013), «Literatura i arts plàstiques: Jaume Ferran i Palau Ferré. Una primera aproximació», *Miscel·lània Cerverina*, núm. 21, p. 127-142.

¹⁹ J. FERRAN, *Diari de tardor*, p. 19.

²⁰ A. GUASCH, «Palau Ferré dona una obra a l'abadia de Vallbona», *Diari de Tarragona*, 16 abril 1982.

²¹ Entrevista amb l'autor. Tarragona, 18 de gener de 2015. Neboda de l'artista, ha coordinat recentment les publicacions *Palau Ferré: El discurs artístic de la sardana* (2004) i *Palau Ferré: La rosa de l'amor* (2006), ambdues de l'editorial La Torratxa.

²² *Ibidem*.

Figura 6.
El quadre de Vallbona.
 Tinta xinesa sobre paper
 tela de Palau Ferré.
 Col·lecció particular.



Figura 7.
**Detall de la noia
 amb la signatura del
 quadre de Vallbona.**

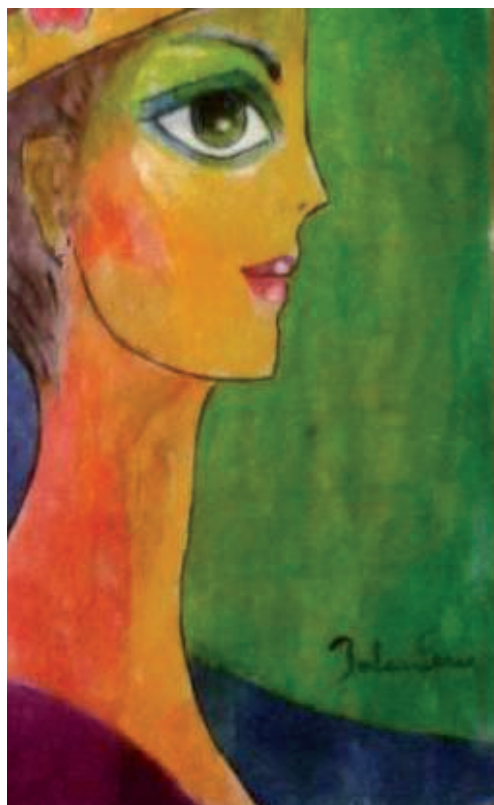
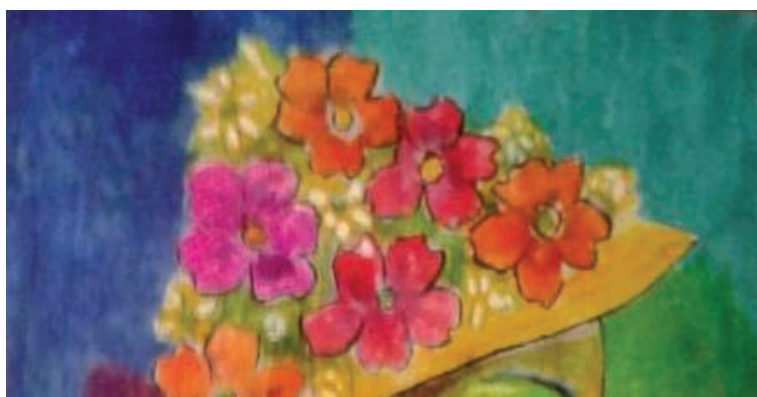


Figura 8.
**Detall del barret
 amb flors del quadre
 de Vallbona.**



nat amb filatures acolorides compostes per flors. A més, es dibuixa un gran llaç a la part posterior del barret que conjunta amb el cromatisme del vestit.

«D'aquest quadre, se n'han fet unes participacions numerades, les quals es poden adquirir en els bancs i caixes», es fan ressò els mitjans de comunicació.²³ Aquestes participacions, explicita *La Vanguardia*, «dan opció al sorteig de una pintura consistente en la figura de una mujer, donada por el pintor de Montblanc [...], con ello se ayudará a las obras iniciadas por la Generalitat».²⁴

La idea proposada, doncs, era que el monestir, de llarga tradició, exemple del pas del romànic al gòtic, pogués obtenir els pressupostos necessaris per dur a terme les obres gràcies a la contribució de les belles arts. «La comunidad de religiosas del monasterio cisterciense de Santa María de Vallbona de les Monges desarrolla su campaña en toda Cataluña con el objetivo de recaudar fondos destinados a las importantes obras de restauración del citado monasterio».²⁵

La situació havia arribat a moments delicats i fins i tot s'havia hagut d'apuntalar la part de l'edifici on les aleshores vint-i-sis monges de la comunitat tenien les seves dependències. Després d'una primera fase liderada per la Direcció General de Patrimoni Artístic, en la qual s'havien esmenat les dues plantes superiors, edificades al segle XIX sobre l'ala oest neoromànica del claustre, calia, doncs, impulsar una segona fase.²⁶

De fet, les obres de rehabilitació i les diverses accions a favor del monestir s'han anat allargant fins a avui dia, a partir de les partides pressupostàries de les institucions catalanes i l'Administració estatal, així com finançament privat i de caixes d'estalvi. Entre aquestes, el 2008, des de Vallbona, es tornaria a recórrer al món de l'art i s'organitzaria una subhasta per disposar de nous fons.²⁷

«La col·laboració d'en Palau Ferré en aquest tipus d'iniciatives ve de lluny, puix que, malgrat que ell no hi doni més importància, ha

²³ A. GUASCH, «Palau Ferré dona una obra...».

²⁴ J. C. G., «Las monjas de Santa María de Vallbona recaudan fondos para restaurar el monasterio», *La Vanguardia*, abril 1982.

²⁵ *Ibidem*.

²⁶ *Ibidem*.

²⁷ J. A. MONTAÑÉS, «Al rescate de Vallbona», *El País*, 22 abril 2008.

estat una constant en la seva trajectòria artística».²⁸ La seva projecció pública, el seu compromís amb la societat i l'esforç que havia destinat a lluitar per la llibertat artística fan que nombroses entitats sense ànim de lucre, associacions culturals i programes d'inclusió vagin a buscar-lo a Montblanc. «Palau Ferré contribuïa així, mitjançant el seu art i amb les institucions i organitzacions no governamentals, a intentar construir una societat millor », referma Rosa de les Neus Palau.²⁹ Aquests agents socials li demanen la col·laboració en projectes, campanyes, iniciatives cíviques o de caire humanitari. Si Maties, el pintor, mai s'havia interessat per la vessant comercial de l'art, aquest fet encara es farà més palès amb el suport desinteressat que donarà a les causes esmentades des dels vuitanta.³⁰

La imatge presa pel fotògraf J. Lluís Sellart de Palau Ferré, la tinta xinesa i l'abadessa Maria Federica Roquet en un claustre en obres resumeix a la perfecció tot allò que podria expressar-se. La revitalització arquitectònica de Vallbona a través de l'art pictòric de Palau Ferré és la victòria de la dignitat, el triomf de la pintura, com considerava Màrius Carol quan afirmava que «la vida de Maties Palau Ferré resulta tan apassionant com la seva obra. Palau Ferré és la victòria de la dignitat, en la mateixa mesura que es pot considerar el triomf de la pintura».³¹

Conclusions primerenques

Després del recorregut artístic de què ens parla l'article, que ens ha portat a conèixer els vincles entre Maties Palau Ferré i Santa Maria de Vallbona de les Monges, podem extreure unes primeres conclusions bàsiques que permetin, *a posteriori*, entendre d'una manera més àmplia l'art sacre del pintor, escultor i ceramista, i constatar la relació de l'artista amb els espais de la Ruta del Cister.

Així, a les primeres pàgines d'aquest treball, hem pogut evidenciar l'existència a les nostres comarques d'un artista polifacètic, amb projecció internacional, format a Barcelona i París.



Figura 9.
Palau Ferré, el quadre
i l'abadessa.

S'han posat sobre la taula els vincles entre l'artista plàstic i les qüestions de fe en una part de la seva àmplia producció, circumstància que va portar-lo a crear diverses peces de temàtica religiosa.

Paral·lelament, hom fa evidents els lligams sensorials i pictòrics entre Palau Ferré i l'espai creatiu, fet que queda plasmat en els quadres paisatgístics de l'artista.

Així mateix, ha quedat constància que en aquesta relació amb l'art sacre s'afegeix un factor de proximitat territorial i humana amb els monestirs de la Ruta del Cister, especialment amb el reial monestir de Poblet i amb Santa Maria de Vallbona.

En el cas específic de la construcció eclesiàstica de l'Urgell, Palau Ferré contribueix, l'any 1982, a la rehabilitació del monestir amb un dels seus quadres característics al voltant de la figura femenina.

D'aquesta manera, l'art, la fe, la contribució social i l'espai territorial es plasmen en aquestes sinergies urgellenques que veurem amb Palau Ferré i Santa Maria de Vallbona de les Monges.

²⁸ A. GUASCH, «Palau Ferré dona una obra...».

²⁹ Entrevista amb l'autor.

³⁰ A. GUASCH, «Maties Palau Ferré. Una obra artística al servei de la humanitat», *Revista del Diari de Tarragona*, 17 gener 1987.

³¹ M. CAROL (1994), «Palau Ferré, l'art en llibertat», a *Catàleg de l'exposició de Palau Ferré a Solsona*, Solsona, Consell Comarcal del Solsonès, p. 5.