

## BALLENEROS NORUEGOS EN EL GOLFO DEL CORCOVADO: LA PLANTA DE ISLA SAN PEDRO, CHILOÉ (1909-1913)\*

Daniel Quiroz\*\*

### RESUMEN

La presencia de balleneros noruegos en las costas de Chiloé es uno de los hechos menos conocidos en la historia de la caza de ballenas en Chile. Aunque estuvieron solo cinco años, sus actividades dejaron huellas que permiten construir un relato, fragmentario sin duda, sobre sus principales características y así rescatarlos del olvido y de la niebla. La etnografía retrospectiva nos permite estudiar una sociedad del pasado utilizando “equivalentes históricos de las observaciones de los etnógrafos”. Los “recuerdos” y los “recortes” se unen para entretrejer con los informes emitidos por estos “etnógrafos históricamente equivalentes” una historia sobre la actividad ballenera noruega en las costas de Chiloé.

### PALABRAS CLAVE

Caza de ballenas, balleneros noruegos, Chiloé, etnografía retrospectiva.

### ABSTRACT

The presence of Norwegian whalers off the coast of Chiloé is one of the lesser known facts in the history of whaling in Chile. They were only five years, but their activities left traces that allow constructing a story, fragmentary, of course, about its main characteristics and thus remove them from oblivion and fog. The retrospective ethnography allows study a past society using “the historical equivalent of the observations of ethnographers.” The “memories” and “clipping” come together to weave, with the reports of these ‘historically equivalent ethnographers’, stories about Norwegian whaling off the coast of Chiloé.

### KEYWORDS

Whaling, Norwegian whalers, Chiloé, retrospective ethnography.

Recibido: 08 de septiembre de 2014

Aprobado: 28 de octubre de 2014

\* Este trabajo fue preparado en el marco del Proyecto Fondecyt 1110826, *Antropología e Historia de la industria ballenera en Chile, 1936-1983*.

\*\* Centro de Documentación de Bienes Patrimoniales, Dirección de Bibliotecas, Archivos y Museos, Recoleta 683, Santiago, Chile. E-mail: daniel.quiroz@museosdibam.cl

## ANTECEDENTES

La caza moderna de ballenas se inicia en las costas del norte de Noruega en 1864 y de ahí se expande por todos los océanos del mundo<sup>1</sup>. Se caracterizaba por usar “un arpón explosivo lanzado desde un cañón montado en la proa de un buque ballenero a vapor”<sup>2</sup>. Los buques cazadores eran “pequeñas embarcaciones que parecen remolcadores, de 100 a 300 toneladas, de construcción fuerte, propulsadas a vapor y cuya tripulación era de unos once hombres”<sup>3</sup>. Estos buques eran “puro motor”, donde todo “era sacrificado por la fuerza y la velocidad, de modo que podía cazar las ballenas a siete nudos y luego remolcarlas a la base en la costa”<sup>4</sup>. El buque ideal debía ser “rápido, poderoso, maniobrable y virtualmente imposible de hundirse”<sup>5</sup>. El hecho de contar con barcos rápidos permitió la captura de todo tipo de ballenas, incluidos los grandes rorcuales, como la ballena azul y la de aleta. En una planta costera las carcasas de los cetáceos eran procesadas para extraerles las barbas, el aceite y el abono proveniente de la carne y los huesos<sup>6</sup>. Este modelo de explotación de los cetáceos, iniciado y desarrollado en el norte de Noruega gracias a las innovaciones introducidas por Svend Foyn, dominó la industria ballenera durante todo el siglo XX.

Las ballenas no solamente se procesaron en plantas costeras sino también se usaron buques factoría. En un comienzo, la ballena se procesaba al costado de la nave, cortando el tocino en grandes trozos que luego eran subidos a bordo, luego en trozos más pequeños y cocinados en calderas para obtener el aceite. No era muy diferente del procesamiento a bordo de los veleros balleneros de fines del siglo XVIII. El método era altamente ineficiente en esta primera generación de buques factoría si se lo comparaba con las rampas y plataformas de descuartizamiento de las estaciones terrestres<sup>7</sup>. Sin embargo, las “operaciones pelágicas noruegas” que implicaban el uso de verdaderas fábricas flotantes, sólo vinieron a establecerse con la fabricación en 1925 del buque *Lancing*, de la *A/S Globus*, cuya principal innovación fue la implementación de una rampa que permitía subir el cetáceo completo, desde el mar a cubierta, sin necesidad de un procesamiento previo<sup>8</sup>.

La presencia de balleneros noruegos a comienzos del siglo XX en las costas de Chile queda definida por uno de los principales historiadores noruegos cuando señala que

“en la primavera de 1907, Lars Christensen hizo un viaje a Estados Unidos y Canadá con el fin de estudiar las

- 
- 1 Johan N. Tønnesen y Arne O. Johnsen, *The History of Modern Whaling* (Berkeley & Los Angeles: University of California Press, 1982), 7.
  - 2 Sidney G. Brown, “Modern whaling in Britain and the northeast Atlantic Ocean”. *Mammal Review*, 6/1 (New Jersey 1976): 25-36.
  - 3 Elmo P. Hohman, “American and Norwegian whaling: a comparative study of labor and industrial organization”. *The Journal of Political Economy*, 43/5 (Chicago 1935): 632.
  - 4 Gordon Jackson, *The British Whaling Trade* (London: A & C Black Publishers Ltd., 1978), 159.
  - 5 Lance E Davis, Robert E. Gallman y Karin Gleiter, *In pursuit of Leviathan: Technology, Institutions, Productivity and Profits in American Whaling, 1816-1906* (Chicago: The University of Chicago Press, 1997), 500.
  - 6 Tønnesen y Johnsen, *The History of Modern...*, 39-40.
  - 7 *Ibid.*, 96.
  - 8 Bjorn Basberg, “The floating factory: dominant designs and technological development of twentieth century whaling factory ships”. *The Northern Mariner*, 8/1 (Ottawa: 1998), 25.

condiciones balleneras de esos lugares, mientras que otro de los hijos de Chr. Christensen, August Fredrik Christensen, de solo 20 años, era enviado en el velero Vesterlide, en un viaje experimental a Sudamérica. Ancló finalmente en Chile donde un tercer hermano, Søren L. Christensen, estaba también en un ‘viaje de descubrimiento’. Las dos expediciones originaron dos compañías, la Sociedad Ballenera Christensen y Cía., formada en el otoño de 1908 y la A/S Pacific, formada en 1910, para cazar ballenas con factoría flotante y desde estaciones terrestres en la isla de Chiloé y en la ciudad de Corral, situada un poco más al norte. Lars Christensen llegó a ser el gerente de ambas compañías”<sup>9</sup>.

Otro emprendimiento noruego en Chile fue el desarrollado por A.A. Andresen, con sus socios magallánicos, en Punta Arenas y la Antártida<sup>10</sup>.

Nos interesa estudiar las actividades desarrolladas, durante un breve período de tiempo, sólo cinco años (1909-1913), por la empresa *A/S Pacific* (o Ballenera Pacífico) en su planta ballenera de la isla de San Pedro, situada al sur de Chiloé. Se encuentra entre las menos conocidas de la literatura especializada, aunque se la menciona en los principales trabajos

realizados, tanto a nivel internacional como nacional<sup>11</sup>.

## FUENTES

La captura de ballenas en las costas de Chile, es un “evento del pasado”, por lo que su estudio requiere el uso de herramientas metodológicas adecuadas, distintas a las tradicionales de la antropología. El término “etnografía retrospectiva” nos sirve para denominar el enfoque que seguimos en este trabajo. Involucra el uso integrado de diversos tipos de fuentes: recuerdos de personas que pudieron observar directamente la experiencia ballenera o les hablaron de ella; documentos administrativos, científicos y literarios, noticias y entrevistas de prensa; visitas a los lugares donde la caza de ballenas se produjo y relevamiento de sus testimonios y huellas materiales. La etnografía retrospectiva es una herramienta que nos permite estudiar un modo de vida del pasado como si fuera contemporáneo, utilizando “los mejores equivalentes históricos de las observaciones de los etnógrafos”, para que ese modo de vida reconstituido sirva “como contexto para una explicación de la acción colectiva”<sup>12</sup>. Uno de sus elementos centrales es la búsqueda de “miradas” y

9 Johan N. Tønnesen, “Consul Lars Christensen, in memoriam”. *Norske Hvalfangst-Tidende* 55/1 (Sandefjord 1966): 3.

10 Mateo Martinic, “Actividad lobera y ballenera en Magallanes y Antártica, 1868-1916”. *Revista de Estudios del Pacífico* 7 (Santiago 1973): 7-26

11 Tønnesen y Johnsen, *The History of Modern...*, 202-203; Mateo Martinic, “Antecedentes históricos sobre la caza de cetáceos en Chile”. *Boletín Antártico Chileno* 23/1 (Santiago 2004): 8; Jorge Sepúlveda, “La epopeya de la industria ballenera chilena. Trece empresas balleneras chilenas”. *Boletín de la Academia de Historia Naval y Marítima de Chile* 11 (Santiago 2008): 550. Incluso aparece información sobre ellas en algunos estudios desarrollados sobre biología de los cetáceos en Chiloé (Anelio Aguayo-Lobo, Daniel Torres & Jorge Acevedo, “Los mamíferos marinos de Chile: I. Cetacea”. *Serie Científica INACH* 48 (Santiago 1998): 21; Rodrigo Hucke-Gaete, Leila P. Osman, Carlos A. Moreno, Ken P. Findlay y Don K. Ljungblad, “Discovery of a blue whale feeding and nursing ground in southern Chile”. *Proc. R. Soc. Lond. B* 271, (Suppl. 4) (Londres 2004): s170; Rodrigo Hucke-Gaete, Francisco Viddi y Maximiliano Bello, *Conservación marina en el sur de Chile* (Valdivia: Centro de la Ballena Azul, 2006), 16-19.

12 Charles Tilly, “Anthropology, History and the Annales”. *Review* 1 (3/4) (Nueva York 1978): 210.

“voces” equivalentes a las que tendríamos si existiera la posibilidad de observar la caza de ballenas y escuchar a sus practicantes en un “presente etnográfico”, es decir, en ese momento definido por la co-presencia del etnógrafo y el “otro” en el trabajo de campo<sup>13</sup>.

En el caso de la presencia de balleneros noruegos en Chiloé tenemos, junto a unos pocos “recuerdos”, un conjunto bastante acotado pero relevante de “recortes”, es decir, de información publicada sobre las operaciones balleneras noruegas en Chiloé. Estos datos corresponden principalmente a fragmentos entresacados de las historias sobre la caza de ballenas elaboradas por los investigadores noruegos S. Risting (1922), H. Bøgen (1955) y A.O. Johnsen y J.N. Tønnessen (1959-1970). Historias que por estar escritas en noruego son poco conocidas entre nosotros, excepto una versión abreviada en inglés de esta última obra<sup>14</sup>.

Un viaje realizado el 2009 a Sandefjord, Noruega, me permitió “descubrir” en la biblioteca del *Hvalfangst Museet* un libro con valiosa información textual y visual sobre los inicios de esta operación ballenera. Se trata de la obra escrita por Bjarne Aagaard titulada *Fangst og Forskning i Sydishavet*, publicado en 1930 en dos volúmenes por Gyldendal Norsk Forlag, en Oslo, Noruega. En el Tomo I se describe la expedición realizada entre

1908 y 1909 a los mares antárticos por la barca *Vesterlide*<sup>15</sup>, donde aparece abundante información sobre la operación de la planta ballenera de isla San Pedro y un conjunto muy interesante de seis fotografías tanto de la planta como de los buques y del personal que participó en las actividades balleneras. El mismo autor señala que, “la mayor parte de lo que se sabe acerca de esta expedición la he encontrado en el diario del *Vesterlide*. Sin embargo, August F. Christensen me entregó también varias opiniones, y Soren L. Christensen, de Sandefjord y Alf Roed, de Oslo, me proporcionaron el material fotográfico sobre el viaje”<sup>16</sup>.

Para construir este relato hemos usado en forma complementaria la información proporcionada por dos breves textos, uno escrito por el cónsul de Estados Unidos en Punta Arenas<sup>17</sup> y el otro por un funcionario de la Sección Pesca y Caza de la Inspección General de Bosques, Pesca y Caza del Ministerio de Industrias de Chile (Sección Pesca y Caza 1913). Estos datos se unen con unos pocos “recuerdos”, que surgen de un conjunto bastante acotado de entrevistas realizadas en Quellón, Chiloé el año 2008 y en Melinka, Aysén, durante el 2009, y varios “recortes”, provenientes de la revisión que hicimos de los diarios *La Cruz del Sur*, de Ancud, *El Comercio y Chile Austral*, de Punta Arenas, y *Aftenposten*, de Oslo, Noruega.

13 Roger Sanjek, “The ethnographic present”. *Man* (n.s.), 26/4 (Londres 1991): 609-628; Joao da Pina-Cabral, “The ethnographic present revisited”. *Social Anthropology* 8/3 (New Jersey 2000): 341-348.

14 *Den Moderne Hvalfangsts Historie, Opprinnelse og Utvikling*, una verdadera enciclopedia de la caza moderna de ballenas fue publicada en cuatro tomos entre 1959 y 1970 (Johnsen 1959, Tønnessen 1967, 1969, 1970). Existe una versión abreviada de esta obra traducida al inglés (Tønnessen y Johnsen 1982).

15 Bjarne Aagaard, *Fangst og Forskning i Sydishavet* (Oslo: Gyldendal Norsk Forlag, 1930), 333-370.

16 *Ibid.*, 334)

17 Charles W. Latham, “Chilean whaling show signs of increasing importance”. *Whalemen's shipping list and merchants' transcripts* 71/44 (New Bedford 1913): 3.

## LA LLEGADA DE LOS BALLENEROS NORUEGOS A CHILOÉ

El 24 de diciembre de 1904 había iniciado sus operaciones la primera estación ballenera antártica terrestre en Grytviken, Islas Georgias del Sur, propiedad de la Compañía Argentina de Pesca y cuyo gerente era el noruego Carl Anton Larsen<sup>18</sup>. Las ballenas eran capturadas por buques cazadores equipados con un cañón arponero explosivo y luego remolcaban las carcasas para que pudieran ser procesadas en instalaciones terrestres. Este modelo de explotación de los cetáceos, desarrollado gracias a las innovaciones introducidas por Svend Foyn, dominó la industria durante el último cuarto del siglo XIX, originalmente en el norte de Noruega<sup>19</sup>. Posteriormente se aplicará en diversas regiones del mundo, incluyendo las experiencias chilenas de la Sociedad Ballenera De Bruyne, Andresen y Cía., con su planta de Bahía Águila, cerca de Punta Arenas, y su buque cazador *Almirante Montt* en 1905<sup>20</sup>, y la de la Sociedad Ballenera y Pescadora de Valdivia, en la planta de San Carlos de Corral con su cazador *Germania* en 1906<sup>21</sup>.

El 21 de octubre de 1905 zarpan de Sandefjord, Noruega, el buque factoría

*Admiralen* y sus dos buques cazadores, el *Hauken* y el *Ørnen*, con la misión de cazar ballenas en las aguas de las Islas Shetlands del Sur<sup>22</sup>. La expedición del *Admiralen* era el inicio de un nuevo procedimiento para cazar y procesar ballenas que tendrá un fuerte efecto en el rápido desarrollo de la industria ballenera antártica<sup>23</sup>. Chr. Christensen había probado anteriormente el sistema al enviar en 1903 el *Telegraf*, también de la A/S Ørnen a Spitsbergen, en el norte de Europa: esa “era la primera vez, en el período de la caza moderna de ballenas, basada hasta ese momento en estaciones costeras terrestres, que se usaba un buque factoría combinado con buques cazadores”<sup>24</sup>.

Chr. Christensen, tenía mucho interés en desarrollar la cacería desde estaciones terrestres en las costas sudamericanas. Con ese objetivo formó una pequeña flotilla exploradora, compuesta por la barca, transformada en Framnaes en buque factoría, *Vesterlide* y los buques cazadores a vapor *Svip* y *Ravn*<sup>25</sup>, que zarparon el 4 de abril de 1908 de Sandefjord, con el objetivo de “examinar las condiciones de captura de las ballenas al sur de Punta Arenas”<sup>26</sup>. A bordo del *Ravn* iba su hijo August F. Christensen, que debía encontrar un lugar adecuado para instalar una estación

18 Ian Hart, *Pesca. The history of the Compañía Argentina de Pesca, Sociedad Anónima, of Buenos Aires* (Salcombe: Aidan Ellis Publishing, 2001).

19 Tønnessen y Johnsen, *The History of Modern...*, 16-36.

20 Daniel Quiroz, “La flota de la Sociedad Ballenera de Magallanes: historias y operaciones en los mares australes (1905-1916)”. *Magallania*, 39/1 (Punta Arenas 2011): 33-58.

21 Daniel Quiroz, “Una breve crónica de la cacería de ballenas en Valdivia (1906-1936)”. *Revista Austral de Ciencias Sociales* 19 (Valdivia 2010): 75-98.

22 Aagard, *Fangst og Forskning i...*, 305.

23 *Idem*.

24 Susan Adie & Bjorn L. Basberg, “The first antarctic whaling season of Admiralen (1905-1906): The diary of Alexander Lange”. *Polar Record* 45 (Cambridge 2009):243.

25 El *Vesterlide* estaba al mando de Carl Eglund, el *Svip* de Nils Olsen y el *Ravn* de Andreas Erichsen, Aagard, *Fangst og Forskning i...*, 333.

26 Sigurd Risting, *Av hvalfangstens historie* (Oslo: J. W. Cappelens Forlag, 1922), 559.

ballenera en la zona<sup>27</sup>. La flotilla llegó a las costas sudamericanas orientales a comienzos del mes de junio de 1908<sup>28</sup>.

Luego de recorrer toda la costa patagónica, entre Río Gallegos y Bahía Blanca, se dirige a las Islas Malvinas el 25 de agosto de 1908 donde permanece cazando ballenas durante unos meses. En noviembre se trasladan a Isla Decep-

ción, en las Shetlands del Sur, donde se juntan con el buque factoría *Nor*, otro velero acondicionado en Framnaes de 1,725 toneladas, ya instalado en la zona, para procesar las ballenas. Terminada la temporada de cacería antártica, la flotilla se dirige hacia el estrecho de Magallanes, cruzándolo en abril de 1909<sup>29</sup> y llegando a la zona del golfo del Corcovado el 30 de ese mismo mes<sup>30</sup>.

**Figura 1.**  
**Los hermanos Christensen a bordo del *Vesterlide*<sup>31</sup>.**



Søren L. Christensen og Aug. F. Christensen på «Vesterlide»s akterdekk.

En la isla San Pedro, ubicada al sur y al oriente del archipiélago de Chiloé, se reunieron a fines de mayo de 1909 los hermanos August<sup>32</sup> y Søren Christensen<sup>33</sup>

para planificar el futuro de la naciente empresa. Luego de unas conversaciones a bordo del *Vesterlide*, donde participaron, además de los hermanos, los capitanes y

27 Aagaard, *Fangst og Forskning i...*, 333-334.

28 *Ibid.*, 334.

29 En un diario magallánico se informa del paso por la ciudad de la barca *Vesterlide* y los balleneros *Ravn* y *Svip*, de bandera noruega, procedentes de las Islas Falklands. *El Comercio*, (Punta Arenas), 15 de mayo de 1909.

30 Aagaard, *Fangst og Forskning i...*, 342- 361.

31 *Idem.*

32 August Fredrik Christensen, nace el 2 de julio de 1888 en en Framnæs, cerca de Sandefjord, Noruega, hijo menor de Christen y Augusta Fredrikke Christensen. Antes de llegar a Chile participa en la gestión de A/S Nor en las islas Shetlands del Sur [1907-1909]. Entre 1909 y 1913 es gerente de la A/S Pacific, en isla San Pedro, Chiloé. Posteriormente participa en numerosas empresas navieras y balleneras, tales como A/S Mar, A/S Adelante, Los Angeles Whaling Co. y A/S Floreana. Muere en 1959.

33 S. L. Christensen, hermano mayor de August, era uno de los socios gestores de la Sociedad Ballenera Christensen y Cía.,



arponeros de los buques que formaban la flotilla “se decide construir una planta terrestre de San Pedro, nombrada Nord-mandía”, trabajos que comenzaron de inmediato pues “parte de la tripulación de los buques fue enviada a tierra para talar el bosque y limpiar el terreno donde se instalaría”<sup>34</sup>.

### EL PUERTO DE SAN PEDRO, ISLA SAN PEDRO, CHILOÉ

Carlos F. Millar, corresponsal de *La Cruz del Sur* (Ancud), anota en su artículo del 29 de enero de 1913 que “el puertecito de San Pedro, formado por la instalación ballenera y sus dependencias, es muy pintoresco y su configuración natural semeja una boca de perro”<sup>35</sup>. Casi cien años después, la información etnográfica obtenida en una conversación en Quellón ratifica los dichos y posiciona la planta terrestre de la *A/S Pacific* en el Puerto San Pedro<sup>36</sup>:

Usted me dijo que había nacido en la Isla San Pedro, o sea, que vivió en San Pedro cuando chico[...] En San Pedro... ¿hubo una planta ballenera?

OA: Si pues, claro que si pues, debe

haber sido algo, una cosa chica nada más, porque [...] ¿tú ubicas donde estuvo, más o menos?

HM: No, fíjate [...]

OA: En la isla, en la Isla San Pedro.

HM: ¿En qué lado sería?

OA: Entrando, a la izquierda, yendo de acá para allá.

HM: Ah, por esta costa [...]

OA: Si, donde hay una playa, tipo ensenadita pequeña

HM: Pero ahí no hay ninguna señal [...]

OA: No.

HM: No, nada, nada de nada.

OA: Es que de eso hace ya muchos años

HM: Cuando vamos a Guafo, cuando vamos a Melinka, a las Guaitecas, pasamos a sacar leña a esa costa y ni una señal, nada, no queda nada.

¿Usted cómo sabe que ahí había una planta ballenera?

OA: Porque mi padre o mi madre se acordaban de eso y me contaban...

Don Bernardino Bórquez nos dibujó el puerto de San Pedro y nos trataba de mostrar cómo llegar. Hace un croquis, que va explicando:

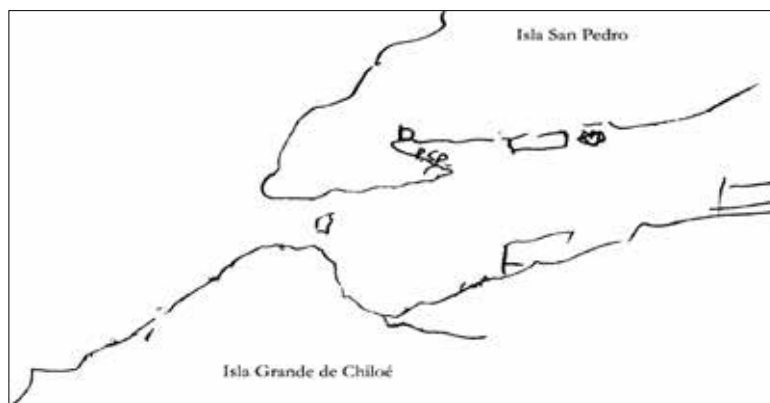
una sociedad en comandita por acciones cuyo objetivo es “la caza de ballenas i otras industrias relacionadas con ella”. Sociedad Ballenera Christensen & Cia. (SBChr), *Estatutos de la Sociedad Ballenera Christensen y Cia.* (Valdivia: Progreso, 1911), 3. El capital social de la empresa es de “quinientas mil coronas moneda noruega dividida en cuatrocientas acciones de un mil doscientos cincuenta coronas cada una, pagadas en la totalidad de su valor”, *Ibid.*, 4. La sociedad estaba supervisada por una Junta de Vigilancia, cuyos cinco miembros durante el primer año eran Lars Christensen (hermano de August y Søren), Ole Wegger, Olaf Söethern, Sören L. Christensen y Karl A. Kromke, quiénes deberán elegir un presidente. La administración de la sociedad “estará a cargo del socio gestor, señor Lars Christensen i en caso de un impedimento la tomará a su cargo el socio gestor señor Sören L. Christensen”, *Ibid.*, 7. Debido a que Lars Christensen estaba en Noruega, la gestión de la Sociedad Ballenera Christensen y Cia. en Chile estaba en las manos de Sören L. Christensen.

34 Aagaard, *Fangst og Forskning i...*, 364-365.

35 *La Cruz del Sur* (Ancud), 29 de enero de 1913.

36 Conversación sostenida en Quellón el 23 de noviembre del 2008 con Oto Almonacid, natural de San Pedro, y Héctor Morales, Presidente de la Federación de Pescadores de Quellón.

**Figura 2.**  
**Croquis de la ubicación de la Planta de San Pedro.**



Fuente: Dibujo, Don Bernardino Bórquez, Quellón, Chiloé

“Esta sería la isla San Pedro, el puerto San Pedro, aquí, en la entrada hay una piedra que se llama la piedra (de hache), esta es la parte de afuera del Golfo, entonces usted entra, por acá sería esa costa Metrailelo, por acá, esta es la Isla Grande, entonces usted entra aquí en el canal y aquí está San Pedro, esa caletita y de ahí sigue pa’ dentro, pa’ los arrayanes y por aquí está San Pedro, por acá ahora hay salmoneras, salmoneras por acá, por todas partes hay salmoneras, [...], hay una islita chica por acá, pero este es el Puerto San Pedro”<sup>37</sup>.

En efecto, el puerto San Pedro es una ensenada cerrada, ubicada en la costa norte de la isla, hacia el canal San Pedro. El lugar cuenta con una privilegiada protección de los vientos, dada la altura que tienen la Isla Grande de Chiloé y la isla San Pedro, que conforman el canal. San Pedro era, y sigue siendo, al viajar al sur el último puerto de resguardo antes de entrar en el Golfo del Corcovado. Podemos suponer que estos factores persuadieron

a los hermanos Christensen para instalar su estación ballenera terrestre: desde San Pedro era posible acceder rápidamente al área del golfo del Corcovado, de la isla Guafo y continuar hacia el sur, hasta la isla Guamblín.

#### LA SOCIEDAD

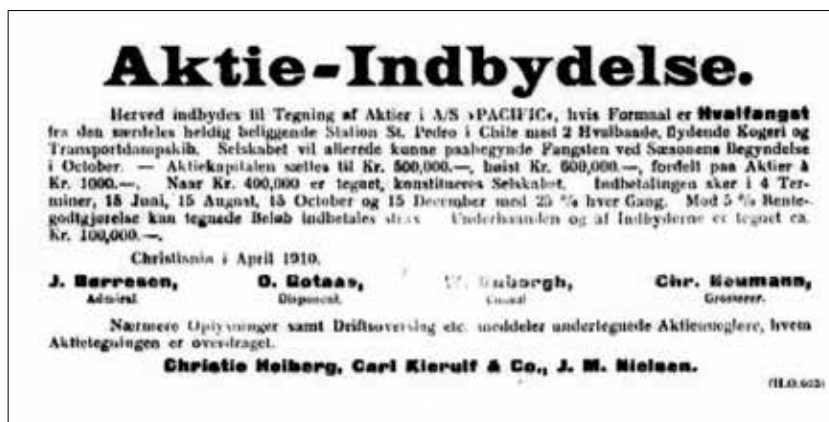
En la prensa noruega se publicó en 1910, una invitación a suscribir acciones de la sociedad *A/S Pacific* hasta constituir un capital de 500.000 coronas (cada acción tenía un valor de 1.000 coronas), pero se indica que con 400.000 coronas la sociedad quedaba formada y que los convocantes aportaban en ese momento 100.000 coronas. En dicha invitación se señalaba que la empresa tenía una estación terrestre en San Pedro, en Chile, y poseía también dos cazadores balleneros, una fábrica flotante y un buque de transporte<sup>38</sup>.

37 Entrevista a Bernardino Bórquez, realizada en Quellón, Chiloé, el 25 de noviembre del 2008.

38 *Aftenposten* (Oslo), 30 de abril de 1910.



Figura 3.  
Invitación para suscribir acciones de la empresa A/S Pacific en un diario noruego<sup>39</sup>.



Los estatutos de la *A/S Pacific* fueron originalmente registrados en Oslo el 9 de junio y 1º de octubre de 1910 y luego en Sandefjord, el 2 de diciembre del mismo año. El capital social era de 400.000 coronas y el Consejo Directivo estaba formado por Christian Christensen, de Sandefjord; Adolf Skrike Kallevig, de Arendal y Christopher Neumann, Gerente de la empresa. Chr. Neumann fue reemplazado el 5 de enero de 1911 por Lars Christensen, de Sandefjord, como director de la empresa y gerente. August Fredrik Christensen había construido la planta en San Pedro, Chiloé, y obtenido para la empresa una licencia gubernamental para la caza de ballenas en la costa de Chile durante 20 años<sup>40</sup>.

La prensa nacional informó, que la empresa obtuvo de la autoridad marítima chilena la licencia para desarrollar

sus actividades a lo largo del litoral del Pacífico Sur, inscribiendo en 1909 los vapores *Ravn* y *Svip*, “destinados a la pesca de ballenas”, en los “registros de la marina mercante nacional”<sup>41</sup>, logrando sus patentes de navegación en noviembre de ese mismo año<sup>42</sup>. La sociedad es registrada en el puerto de Ancud con el nombre de *A/S Pacific*, como subsidiaria de la empresa noruega *A/S Nor*<sup>43</sup>.

En 1911 la empresa eleva su capital social a 750.000 coronas, lo que le permite adquirir por 99.000 coronas en *Framnæs* un tercer cazador, el *Don Louis*, de 127,5 toneladas de registro bruto<sup>44</sup>. En 1912, luego de una temporada con grandes pérdidas operacionales, Adolf Kallevig asume el cargo de gerente de la empresa, con Lars Christensen, Chr. Christensen y Ole Wegger como co-directores de la Junta<sup>45</sup>.

39 *Aftenposten* (Oslo), 30 de abril de 1910.

40 Hans S. Bøgen, *70 år. Lars Christensen og hans samtid* (Oslo: Johan Grundt Tanum, 1955), 204.

41 *Chile Austral* (Punta Arenas), 24 de agosto de 1909.

42 *Chile Austral* (Punta Arenas), 17 de noviembre de 1909.

43 Jorge Sepúlveda, “La epopeya de la industria ballenera chilena. Trece empresas balleneras chilenas”. *Boletín de la Academia de Historia Naval y Marítima de Chile*, 11 (Santiago 2008): 11-35.

44 Bøgen, *70 år. Lars Christensen og...*, 204-205.

45 *Ibid.*, 205.

Estas pérdidas no logran ser revertidas y la empresa trata su futuro en una Asamblea General realizada el 18 de octubre de 1913 en la ciudad de Arendal, Noruega. El tema de la reunión es informar sobre “la posición de la empresa y la cuestión de su disolución o continuación. La opción que en esta ocasión se tome, se cumplirá cabalmente”<sup>46</sup>. La empresa se disuelve definitivamente ese mismo año.

## LA FLOTA

La flota de la *A/S Pacific*, al iniciar en 1909 sus actividades en la zona de Chiloé, estaba compuesta por el buque factoría *Vesterlide* y los buques cazadores *Svip* y *Ravn*.

El *Vesterlide* era una barca, de tres arboladuras, con casco de hierro, de 892 GRT, construido en 1872 en el astillero

de *Yarmouth* en Nueva Escocia, Canadá, con el nombre de *Lima*, para *Killam Brothers & Others*, de ese puerto. Sus dimensiones eran de 172/34/21,3 pies. En 1893 fue vendido a J. E. Österlund, de Mariahamn, Aland Islands, Rusia [Finlandia] y su nombre cambiado a *Karolina*. En 1894 es traspasado a Thomas S. Falck de Stavanger, Noruega. En 1904 es adquirido por Chr. Christensen para la *A/S Ørnen* de Sandefjord, Noruega, rebautizado como *Vesterlide*, en *Framnes* se le instalan dos calderas de cocina para servir como buque factoría auxiliar en la caza de ballenas. Acompaña al buque factoría *Admiralen* en 1905 en una expedición a Svalbard, Atlántico Norte, y en 1906 a las islas Falklands y Shetlands del Sur, en la Antártica. En 1908 es agregado a *A/S Nor*, de Sandefjord, para escoltar al *Svip* y al *Ravn* al buque factoría *Nor* en la incursión a las islas Falklands y Shetlands del Sur, Antártica, y luego continuar en viaje de exploración a las costas de Chile.

**Figura 4.**  
El velero *Vesterlide* y el cazador *Ravn* en el puerto de San Pedro<sup>47</sup>.



<sup>46</sup> *Aftenposten* (Oslo), 2 de octubre de 1913.

<sup>47</sup> Aagaard, *Fangst og Forskning i...*, 364

El *Svip* era un ballenero con casco de acero, de 139 GRT y 36 NRT, tenía un motor a vapor de triple expansión, 3 cilindros y 59 NHP. Sus dimensiones (eslora/manga/puntal) eran 93,5/19/11,7 pies. Fue construido en 1906 por *Framnæs* para la *A/S Nor* y utilizado entre 1906 y 1908 junto con el buque factoría *Nor* en las campañas balleneras a las islas Falklands y Shetlands del Sur, Antártica. El *Ravn* era también un ballenero con casco de acero, construido en 1908 por *Framnæs* para *A/S Nor*, con un motor a vapor de triple expansión, 3 cilindros y 52 NHP, construido por *G. T. Grey*, de South Shields, Reino Unido. Su arqueo era de 133 GRT y 47 NRT y sus dimensiones eran 93,7/19,1/11,6 pies [DNV 1913].

En 1910 la *A/S Pacific* incorpora un nuevo buque, el *Águila*, que será usado como factoría flotante, para reemplazar al viejo *Vesterlide*, transformado en un pontón. El *Águila* era un vapor, con casco de hierro, construido en 1888 por los astilleros de *William Pickersgill & Sons* en Sunderland, Reino Unido, con el nombre de *Amy* para *R. Gordon & Co.*, de Londres. En 1898 fue transferido a *Gordon Steam Shipping Co. Ltd.*, también en Londres. Su arqueo era de 2372 GRT y 1462 NRT y estaba propulsado por un motor a vapor de triple expansión, de 3 cilindros, con una potencia de 295 NHP, construido por *Black, Hawthorn & Co.*, de Newcastle. Las dimensiones del buque eran de 286/39,2/26,2 pies [DNV 1913]. En 1910 es adquirido por la *A/S Pacific* para usarlo en las aguas de Chiloé.

En 1911 se agregó a la flota el pequeño y antiguo ballenero *Skjoldø*, un ballenero con casco de acero, de 87 GRT, construido en 1882 por *Nylands mek. Vaerksted* de Oslo, Noruega, con el nombre de *Skjold* para *Skjold og Vaerge* de Sandefjord, Noruega. Entre 1882 y 1906 estuvo operando en Vardo, Finnmark, Noruega. En 1907 fue adquirido por *A/S Nor*, de Sandefjord, para usarlo con el nombre de *Skjoldø* en las islas Svalbard, Noruega. Entre 1909 y 1911 fue utilizado por la empresa en las Shetlands del Sur, Antártica, acompañando al buque factoría *Bombay*. En 1911 fue adquirido por *A/S Pacific* para usarlo, con el nombre de *Corcovado*, desde la planta de San Pedro en Chiloé.

Finalmente, en 1912 se les unió el recientemente construido *Don Louis*<sup>48</sup>, gemelo del FYR, que había sido adquirido para la *Sociedad Ballenera Christensen y Cía.*, de Valdivia. El buque era un ballenero con casco de acero, de 128 GRT y 49 NRT, construido en 1911 por *Framnæs* para *A/S Pacific*, para usarlo en Chiloé. Tenía un motor a vapor de triple expansión, de 3 cilindros y 60 NHP, construido por *Fredriksstad mek Verksted* de Fredrikstad, Noruega. Sus dimensiones eran de 100,4/18,4/10,8 pies.

En 1912 la flota de la *A/S Pacific* estaba compuesta por seis buques, cuatro de ellos cazadores: *Svip*, *Ravn*, *Corcovado* y *Don Louis*; un buque factoría, el *Águila*, y un pontón, el *Vesterlide*. Sin embargo, como los resultados de la temporada 1912 no fueron todo lo bueno que se esperaba,

48 Risting, *Av hvulfangstens historie...*, 563; *Aagaard Fangst og Forskning i...*, 370.

“la Compañía tuvo que vender un ballenero [el *Don Louis*]<sup>49</sup> y el buque-factoría flotante *Aguila*<sup>50</sup>” a la empresa *A/S Thule* de Oslo, y, por lo tanto “reducir su negocio, concentrándolo solo en el funcionamiento de la estación terrestre” de San Pedro<sup>51</sup>.

Con el cierre de la planta, los buques restantes fueron también vendidos: el *Ravn* a la empresa ballenera *A/S Normanna*, de Oslo, Noruega<sup>52</sup>; el *Svip* y el *Corcovado* a la *Bethlehem Chile Iron Mines Corporation*, de Valparaíso, Chile<sup>53</sup> para ser usados como remolcadores<sup>54</sup>.

El *Vesterlide* permanecerá como pontón en isla San Pedro, Chiloé, hasta 1917 cuando es adquirido por la *Sociedad Ballenera de Corral* que lo traslada a Valparaíso para venderlo a *Bórquez & Cía.*, de Valparaíso, quienes lo transformarán en una chata<sup>55</sup>.

## LA PLANTA

Sabemos que bajo la gestión de A. F. Christensen se construyeron en isla San Pedro, en total, trece edificios<sup>56</sup>. Había madera suficiente en el lugar pero la mayor parte se trajo en el buque factoría flotante *Águila* capitaneado por Thoralf Moe. Se instaló en San Pedro un estanque

de hierro de gran tamaño, que se obtuvo en *Framnæs* y podía contener hasta 5.000 barriles de aceite. De los restos de un vapor de la compañía alemana *Kosmos* se adquirieron en Lebu, Chile, dos calderas que se conectaron y “fueron remolcadas por un ballenero a San Pedro Sur para servir como caldera para la planta”<sup>57</sup>.

Durante la visita pastoral realizada durante el mes de enero de 1913 por el Obispo Fr. Pedro Armengol Valenzuela a la parroquia de Quellón, fue invitado, junto a una pequeña comitiva, por August F. Christensen “administrador de la Sociedad Ballenera del Pacífico, para hacer un paseo a la instalación que la referida Sociedad tiene en la isla de San Pedro [...] Monseñor Valenzuela dotado de una curiosidad científica inimitable, examinó todo, escudriñó todo, sin que se le escapara el menor detalle”. El corresponsal del diario *La Cruz del Sur* de Ancud, Carlos F. Miller, parte de la comitiva, anota en su artículo del 29 de enero de 1913 que “el puertecito de San Pedro, formado por la instalación ballenera y sus dependencias, es muy pintoresco y su configuración natural semeja una boca de perro”, agregando que “la tarde que pasamos en San Pedro fue muy agradable y siempre recordaremos con gratitud la exquisita amabilidad del Sr. Christensen, joven de 23 años, que supo

49 El *Don Louis* renombrado como *Dove* fue vendido en 1916 a *Schneider & Cía.*, Saint Nazaire, Francia, operando con el nombre de *Pelican*.

50 El *Aguila* trabajó con el nombre *Thule* hasta que fue vendido en 1916 a *A/S Statland* de Ålesund, Noruega, y como *Kolaastind* fue hundido el 12 de abril de 1917 por un submarino alemán (U-30) en ruta Nueva York/Estocolmo, vía Lerwick.

51 Risting, *Av hvalfangstens historie...*, 563.

52 El *Ravn* fue traspasado en 1919 a *H. S. Henriksen* de Tonsberg, Noruega, y en 1920 a *Grindrod Whaling Co.* de Durban, Sudáfrica. El 9 de octubre de 1925 fue hundido en ruta Inhambane-Durban.

53 El *Svip* naufraga el 6 de julio de 1916 cerca de Horcón, al norte de Valparaíso, Chile, y el *Corcovado* lo hace el 31 de diciembre de 1914, en la rada de Valparaíso, Chile.

54 Aagaard, *Fangst og Forskning i...*, 370.

55 El *Vesterlide* naufraga el 11 de mayo de 1922 en la bahía de Valparaíso después de un fuerte temporal.

56 Aagaard, *Fangst og Forskning i...*, 369.

57 *Idem*.

amenizar nuestra estada en su instalación ballenera con los acordes de su rico piano automático y con su inimitable cortesanía”.

Termina la crónica el Sr. Miller, sugiriendo que “no estaría demás insinuar la conveniencia de que el Gobierno cediera una considerable extensión de

**Figura 5.**  
**Planta ballenera de San Pedro, Chiloé, 1910<sup>58</sup>.**



terreno en las instalaciones de San Pedro al Sr. Christensen para establecer una colonia pescadora y agrícola en la región austral de nuestra provincia, formada por los laboriosos hijos de Noruega”. La empresa está bien instalada y es necesario fomentar su desarrollo. Además comenta el corresponsal que las instalaciones de la empresa estaban “espléndidamente” hechas y que la operación de la planta se realizaba mediante “agentes mecánicos de primer orden, circunstancia que reduce mucho el personal de obrero”<sup>59</sup>.

Distintas fuentes, tanto etnográficas como documentales, dan cuenta de la existencia de un pontón en San Pedro donde se faenaban las ballenas y que además servía para almacenar los aceites que se extraían de los cetáceos. En Melinkanos cuenta don René Saldivía que, “en San Pedro trabajaba en un pontón [...] donde faenaban las ballenas. Trabajaba en la caldera pa’ poner carbón, ahí con un gringo. [El pontón] tenía dos calderas, una abajo y otra arriba”<sup>60</sup>. Este pontón habría sido “un gran buque noruego, de antigua construcción” que se encontraba fondeado

58 Aagaard, *Fangst og Forskning i...*, 357.

59 *La Cruz del Sur* (Ancud), 29 de enero de 1913.

en el Puerto de San Pedro “al cual van por cañerías desde los grandes estanques de tierra, como un último depósito, los

aceites que se elaboran. Este pontón está unido a la playa por un puente flotante cuyos soportes son barriles vacíos”<sup>61</sup>. El pontón era, seguramente, el *Vesterlide*.

**Figura 6.**  
**Algunas construcciones en la Planta ballenera de San Pedro<sup>62</sup>.**



La empresa ocupaba un sistema mixto para el procesamiento de las ballenas, usando las instalaciones terrestres y el equipamiento instalado a bordo del *Vesterlide*.

inicios, todos noruegos. Probablemente, con el tiempo, contrataron para tareas menos especializadas a habitantes de la zona. Según Carlos Miller, en 1913, luego de cinco años de funcionamiento, el personal que trabajaba en la planta era en parte noruego y en parte chilote<sup>63</sup>.

## LAS PERSONAS

Es indudable que el personal que trabajó en la planta de San Pedro y en los buques de la *A/S Pacific* eran, en sus

El administrador de la Planta de San Pedro, como lo hemos señalado, era August Fredrik Christensen, el hijo menor de Chr. Christensen, gran empresario naviero y ballenero noruego. August llega a Chiloé

60 Entrevista a Don René Saldívar, realizada en Melinka, Guaitecas, el 8 de septiembre de 2009.

61 *La Cruz del Sur* (Ancud), 29 de enero de 1913.

62 Aagaard, *Fangst og Forskning i...*, 358.

63 *La Cruz del Sur* (Ancud), 29 de enero de 1913.



en 1909 con 21 años y permanecerá en el archipiélago hasta 1913, poco antes de cumplir los 25 años.

Otro personaje importante era el capitán Thoralf Moe, quien había llevado en 1909 al *Vesterlide* por el estrecho de Magallanes hasta los mares de Chiloé. Más tarde, entre 1910 y 1911, fue capitán del buque factoría *Águila*, mientras operó en Chiloé; y luego, entre 1912 y 1913, se hizo cargo del *Tioga*, buque factoría de la *A/S Corral*. Bajo su mando estaba el buque cuando naufragó en la isla Signy, en las Orcadas del Sur, Antártica.

Tenemos también los nombres de algunos de los capitanes de los buques cazadores, como por ejemplo Nils Olsen, del buque *Svip*; Andreas Erichsen, del *Ravn*; Mathias Soldberg, del *Corcovado*; I. Samuelsen, también del *Svip*.

Respecto de la participación de chilotes en la planta de San Pedro, el testimonio del matrimonio Saldivia-Pérez, es elocuente: René Saldivia Valdivia, 76 años, escucha atentamente a su mujer Virginia Pérez Chiguay, “su papá era marino y anduvo muchos años embarcado en un barco ballenero”. Don René, asiente y agrega: “Sí, mi papá trabajó en San Pedro, trabajaba en un pontón, donde faenaban las ballenas. Él trabajó ahí, en el pontón de San Pedro [...] fue a dejar un barco lleno de aceite a Hamburgo, con tres chilotes, eran de Quellón los otros”. Don Nicanor

Saldivia, antiguo trabajador de la planta de San Pedro, pudo así conocer lugares distantes, “porque le gustaba andar por ahí, todo eso conoció el hombre”, asegura Doña Virginia<sup>64</sup>.

## LA PRODUCCIÓN

Charles W. Latham, cónsul de Estados Unidos en Punta Arenas, elaboró en 1912 un informe muy valioso sobre la “*Ballenera Pacífico*, fundada en 1909 por los Hermanos Christensen y otros, de Noruega”. La compañía, señala, “tiene su base de operaciones en las costas pacíficas del sur de Chile, entre las islas de Chiloé, Huafo y Huamblín”<sup>65</sup>. Por su parte, la Sección de Pesca y Caza indica que la cacería de ballenas de “la *Sociedad Ballenera del Pacífico*, establecida en el cabo San Pedro [...] se ha realizado en el presente año de preferencia en la zona marítima comprendida entre las islas Huafo y Huamblín”<sup>66</sup>.

Las clases de ballenas cazadas eran normalmente: la azul (*Balaenoptera musculus*), la de aleta (*Balaenoptera physalus*) y la jorobada (*Megaptera novaeangliae*); en menor proporción, la franca (*Eubalaena australis*) y el cachalote (*Physeter macrocephalus*). La temporada duraba alrededor de 150 días y el promedio de capturas era de 150 ballenas, las que eran remolcadas a las instalaciones de San Pedro<sup>67</sup>.

64 Entrevista a René Saldivia y Virginia Pérez, realizada en Melinka, Guaitecas, el 8 de septiembre de 2009.

65 Latham, “Chilean whaling show signs of...”

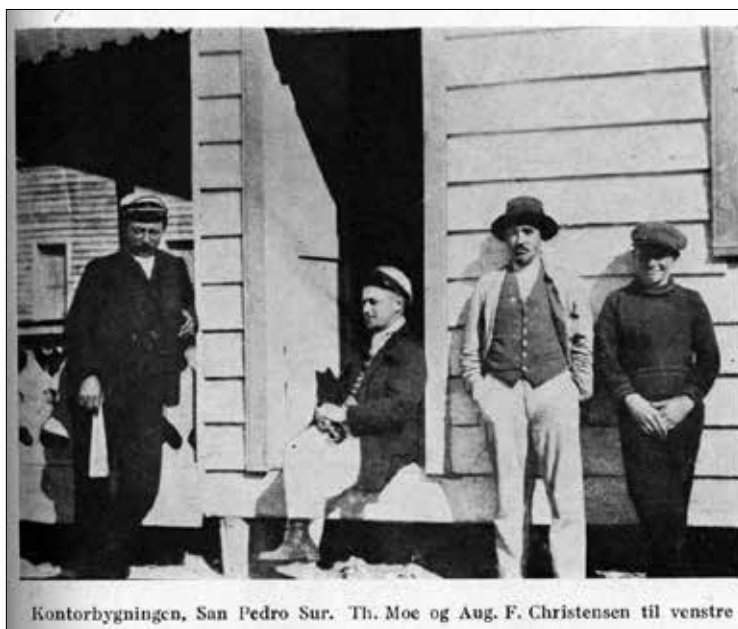
66 Sección Pesca y Caza, “Ballenería Pacífico”. *Boletín de Bosques, Pesca i Caza*, I (Santiago 1913): 61-62.

67 Latham, “Chilean whaling show signs of...” 3.

De acuerdo al informe de Latham, la empresa produce aceite de cinco tipos, 0, 1, 2, 3, y 4, los que se vendían en dos clases, gruesos y delgados; también comercializaba las barbas de ballena y el guano, como fertilizante. El precio aproximado en Europa del aceite grado 0 era de £25 por tonelada; el grado 1 de £23 por tonelada y £2 menos por tonelada aproximadamente por cada grado

que baje hasta el 4. El precio obtenido en Europa por el guano alcanzaba los 12 chelines el saco de 90 kilos, mientras que las barbas de ballena eran vendidas a £45 por tonelada. El destino de estos productos era Europa. En efecto, dos tercios del aceite y la totalidad de la producción de barbas y guano de ballena se exportaban directamente a Europa<sup>68</sup>.

**Figura 7.**  
**Th. Moe, capitán del Vesterlide, A. F. Christensen, administrador y dos trabajadores no identificados, exterior de las oficinas de la Planta<sup>69</sup>.**



La primera temporada de caza de la empresa se extendió desde el 22 de mayo al 14 de octubre de 1909<sup>70</sup>. Se capturaron 37 ballenas, entre ellas “treinta y dos ballenas azules, cuatro ballenas de aleta y

una jorobada, que en total dieron 1.327 barriles de aceite”<sup>71</sup>. El resultado no fue muy satisfactorio debido a que “habían comenzado demasiado tarde y tendrían más suerte en los próximos años”<sup>72</sup>. El

68 *Idem.*

69 Aagaard, *Fangst og Forskning i...*, 353.

70 Risting, *Av hvalfangstens historie...*, 559.

71 Aagaard, *Fangst og Forskning i...*, 367; cf. Risting, *Av hvalfangstens historie...*, 559.

72 Aagaard, *Fangst og Forskning i...*, 368.

jueves 14 de octubre, “a las 5 de la tarde, se fueron los balleneros a las islas Malvinas y se llevaron a los oficiales y tripulación del *Vesterlide*”, registrando su paso por Punta Arenas el 20 de octubre de 1909 “rumbo a las Malvinas”<sup>73</sup>, quedando a cargo del velero J. C. Andreasen, oficial del *Ravn* y Søren Sorensen<sup>74</sup>.

Para la temporada 1910 se “había comprado un buque factoría flotante y de

transporte a vapor, bastante grande llamado *Aquila*”<sup>75</sup>, que se agregó al *Vesterlide*, usado ahora como pontón y a los cazadores *Svip* y *Ravn*, luego de regresar de su campaña antártica<sup>76</sup>. Esta fue la temporada más productiva de la *A/S Pacific* y el *Svip*, con su arponero I. Samuelson de Noterrø, obtuvo más de cien ballenas azules en el Golfo de Corcovado y en los estrechos entre las islas Guayatecas<sup>77</sup>, donde había aguas bastante tranquilas<sup>78</sup>.

**Figura 8.**  
**Una ballena en la plataforma de descuartizamiento, Planta de San Pedro<sup>79</sup>.**



73 *Chile Austral* (Punta Arenas), 20 de octubre de 1909. El texto dice literalmente: “Hoy en la mañana llegó de Quellón el vapor ballenero, de bandera chilena, Ravn y salió poco después con rumbo a las Malvinas”.

74 Aagaard, *Fangst og Forskning i...*, 368.

75 Risting, *Av hvalfangstens historie...*, 561.

76 Aagaard, *Fangst og Forskning i...*, 370.

77 Islas Guaitecas.

78 Aagaard, *Fangst og Forskning i...*, 366.

En la siguiente temporada, 1911, se les agregó a la flota el pequeño y antiguo ballenero *Skøjoldo*, con Mathias Sølberg como arponero<sup>80</sup>, que había acompañado al *Svip* y al *Ravn* en la temporada antártica de 1909-1910. Se capturaron alrededor de 200 ballenas (principalmente azules) que produjeron 9.800 barriles de aceite<sup>81</sup>. En la temporada 1912 el *Svip* capturó 38 ballenas azules, una de aleta, cinco jorobadas y dos cachalotes; el *Ravn* 30 azules, 2 de aleta, siete jorobadas y un cachalote y el *Don Louis* 16 azules, una de aleta y siete jorobadas, con un total de 110 ballenas que produjeron 5.506 barriles de aceite<sup>82</sup>. Sin embargo, las operaciones de la temporada dejaron una pérdida de 199.908 coronas<sup>83</sup>.

Durante la temporada de 1913, la última en Chiloé, se obtubieron 3.200 barriles de aceite<sup>84</sup>. Si bien, no se tiene la cifra exacta de ballenas cazadas para la temporada, un periódico chilote señala que “la Sociedad ballenera ha logrado pescar en estos últimos días cuatro valiosos cetáceos que han sido transportados al puerto de San Pedro donde serán beneficiados”. Y además agrega: “felicitemos al Señor Christensen a cuya actividad incansable se deben los buenos resultados que viene dando esta empresa ballenera”<sup>85</sup>.

## EL FINAL

El corresponsal en Quellón del diario *La Cruz del Sur* de Ancud, relata un importante acontecimiento ocurrido en el mes de mayo de 1913: “En la noche del martes 13 del mes en curso, se ofreció en casa de la apreciable familia Pieretti, un banquete al distinguido caballero señor Augusto Christensen H. ex administrador de la Sociedad Ballenera del Pacífico, del puerto de San Pedro, con motivo del regreso de este señor a Noruega [...] Los caballeros asistentes acompañaron al festejado hasta el muelle de pasajeros, trasladándose este al vapor *Corcovado*, que pocas horas después debía conducirlo a Puerto Montt” Augusto Christensen aprovecha la presencia del corresponsal del diario en su despedida para “manifestar sus más sinceros agradecimientos a todos sus amigos de Chiloé por las atenciones que fue objeto durante los tres años de su permanencia”<sup>86</sup>.

Es el fin de una arriesgada empresa que a pesar de durar apenas cinco años dejó recuerdos no sólo en las personas que participaron en ella sino también en sus descendientes. A fines del mes de mayo de 1913 August F. Christensen abandona definitivamente Chiloé para dirigirse a

79 *Ibid.*, 370.

80 Risting, *Av hvalfangstens historie...*, 562.

81 Según el informe de la Sección Caza y Pesca (1913:61) la sociedad habría capturado hasta el mes de julio de 1912, un total de 123 ballenas, entre ellas 13 cachalotes y una ballena franca, y producidos 21.525 litros (3.588 barriles) de aceite. Estas diferencias estadísticas no son extrañas y en el caso de Ballenera Pacífico conocemos muy pocos datos cuantitativos precisos. Risting, *Av hvalfangstens historie...*, 563.

82 Bøgen, *70 år. Lars Christensen og...*, 205.

83 Risting, *Av hvalfangstens historie...*, 564.

84 *La Cruz del Sur* (Ancud), 26 de febrero de 1913.

85 *Ibid.*, (Ancud), 28 de mayo de 1913.

Noruega. En un breve comentario, realizado el 10 de junio de 1913, mientras pasa unos días en Santiago de Chile antes de abandonar el país, le “augura un oscuro porvenir a esta industria”<sup>87</sup>.

La planta es abandonada en 1913, quedando sus instalaciones a cargo de Adolf Kallevig, de Arendal, Noruega, Gerente y uno de los directores de la empresa<sup>88</sup>. En 1917, la *Sociedad Ballenera de Corral* compra en unas 30.000 coronas “la estación abandonada de San Pedro, en la isla de Chiloé”, siendo todas las instalaciones “desarmadas y subidas a bordo” del *Vesterlide* y enviadas a Corral en el mismo velero, “que llegó con la venta”<sup>89</sup>.

## EL FINAL DESPUÉS DEL FINAL

Los rastros de la presencia de los balleneros noruegos en la memoria de los actuales habitantes de Chiloé es, lógicamente, muy difusa y su profundidad temporal ha intervenido en su construcción.

Bernardino Bórquez Low, 86 años, se toma las manos y entorna los ojos.

“Mmmm, la primera ballenería que hubo aquí fue en San Pedro, que es la isla alta que se ve de aquí. Ahí estuvo, ah [...] eran noruegos, porque según decía mi mamá, los noruegos llegaban a la casa de mi abuelo que vivía en Coldita, ahí iban porque él era el único viejito mestizo que había (el resto eran naturales) y los gringos siempre tratan de buscar quien es un

poquito mestizo, así que ahí iban los noruegos, los tripulantes y después cuando les fracasó por acá se fueron a Huafo. Y en Huafo, claro, tienen que haber estado mucho tiempo, yo me acuerdo que en ese tiempo, yo era chico, pero en San Pedro [...] Bueno, hace 85 años, yo no tenía un año, y esa gente se fue, no sé, habrán vendido o habrán dejado, después, se fueron a Huafo [...] a Caleta, ¿cómo se llama? Ah, me olvidé, no estoy muy bueno de la memoria”.

La madre de don Bernardino le contaba que los noruegos iban siempre a la casa de su padre, Norberto Low, en la isla Coldita, a orillas del estero de Tucuetí, a comerse unos asados, porque vivían ahí cerca, en la isla San Pedro<sup>90</sup>. En su opinión, las frecuentes visitas de los noruegos nos hablan de una relación selectiva con un determinado sector de la sociedad quellonina.

A pesar de la fragilidad de la memoria surgen datos que nos permiten entender mejor la corta presencia noruega cazando ballenas en Chiloé. De alguna manera, los noruegos se relacionaron con las familias más importantes de la zona. Los invitados al banquete de despedida de “Aug F”, los Pieretti, Haltenhoff, Bórquez, Andrade, Vera, se cuentan entre las familias más acomodadas de Quellón a comienzos del siglo XX. La opinión que entrega Bernardino Bórquez sobre las frecuentes visitas de los noruegos a la casa de su abuelo Norberto Low Garay, descendiente de ingleses, “porque él era el único viejito mestizo que había (el resto

86 *La Cruz del Sur* (Ancud), 11 de junio de 1913.

87 Risting, *Av hvalfangstens historie...*, 564.

88 *Ibid.*, 568; Bøgen, *70 år. Lars Christensen og...*, 205.

89 Entrevista a Bernardino Bórquez, realizada en Quellón, Chiloé, el 25 de noviembre de 2008.

naturales) y los gringos siempre trata de buscar quien es un poquito mestizo, así que ahí iban los noruegos” nos habla de una relación selectiva de los noruegos con un determinado sector de la sociedad quellonina.

## BIBLIOGRAFÍA.

Aagaard, Bjarne. 1930. *Fangst og Forskning i Sydishavet*. Oslo: Gyldendal Norsk Forlag.

Adie, Susan. y Bjorn L. Basberg. 2009. “The first antarctic whaling season of Admiralen (1905-1906): The diary of Alexander Lange”. *Polar Record* 45/234 (Cambridge): 243-263

Aguayo-Lobo Anelio, Daniel Torres y Jorge Acevedo 1998. “Los mamíferos marinos de Chile: I”. *Cetácea. Serie Científica INACH* 48 (Santiago): 19-159.

Basberg, Bjorn L. 1998. “The floating factory: dominant designs and technological development of twentieth century whaling factory ships”. *The Northern Mariner* 8/1 (Ottawa): 21-37.

Bøgen, Hans S. 1955. *70 år. Lars Christensen og hans samtid*. Oslo: Johan Grundt Tanum.

Brown, Sidney. G. 1976. “Modern whaling in Britain and the northeast Atlantic Ocean”. *Mammal Review*, 6/1 (New Jersey): 25-36.

Davis, Lance E., Robert E. Gallman y Karin Gleiter. 1997. *In pursuit of Leviathan: Technology, Institutions, Pro-*

*ductivity and Profits in American Whaling, 1816-1906*. Chicago: The University of Chicago Press., 498-506

Hart, Ian. 2001. *Pesca. The history of the Compañía Argentina de Pesca, Sociedad Anónima, of Buenos Aires*. Salcombe: Aidan Ellis Publishing, 548.

Hohman, Elmo P. 1935. “American and Norwegian whaling: a comparative study of labor and industrial organization”. *The Journal of Political economy* 43/5 (Chicago): 628-652.

Hucke-Gaete, R., L. P. Osman, C. A. Moreno, K. P. Findlay & D. K. Ljungblad, 2004. “Discovery of a blue whale feeding and nursing ground in southern Chile”. *Proc. R. Soc. Lond. B* (Suppl.) 271, S170–S173.

Hucke-Gaete, R., R. Viddi & M. Bello 2006. *Conservación marina en el sur de Chile*. Valdivia: Centro de la Ballena Azul, 16-19

Jackson, G. 1978. *The British Whaling Trade*. London: A & C Black Publishers Ltd, 157-163

Johnsen, A. O. 1959. *Finnmarksfangstens Historie 1864-1905. Den moderne hvalfangsts historie. Opprinnelse og utvikling*. Tomo I. Oslo: H. Aschehoug & Co, 714.

Latham, Charles W. 1913. “Chilean whaling show signs of increasing importance”. *Whalemen's shipping list and merchants' transcripts* 71/44 (New Bedford, USA): 3.



Martinic, M. 1973. "Actividad lobera y ballenera en Magallanes y Antártica, 1868-1916". *Revista de Estudios del Pacífico* 7 (Santiago): 7-26.

Martinic, M. 2004. "Antecedentes históricos sobre la caza de cetáceos en Chile". *Boletín Antártico Chileno* 23/1 (Santiago): 7-12.

Pina-Cabral, P. 2000. "The ethnographic present revisited". *Social Anthropology* 8/3 (New Jersey): 341-348.

Quiroz, D. 2010. "Una breve crónica de la cacería de ballenas en Valdivia (1906-1936)". *Revista Austral de Ciencias Sociales* 19 (Valdivia): 75-98.

Quiroz, D. 2011. "La flota de la Sociedad Ballenera de Magallanes: historias y operaciones en los mares australes (1905-1916)". *Magallania* 39/1 (Punta arenas): 33-58.

Risting, S. 1922. *Av hvalfangstens historie*. Kristanía. Oslo: J. W. Cappelen's Forlag, 558-564.

Sanjek, R. 1991. "The ethnographic present". *Man (n.s.)*, 26/4 (Londres): 609-628.

Sección Pesca y Caza 1913. "Ballenería Pacífico". *Boletín de Bosques, Pesca i Caza*. Tomo I. (Santiago): 61-62.

Sepúlveda, J. 2008. "La epopeya de la industria ballenera chilena. Trece empresas balleneras chilenas". *Boletín de la Academia de Historia Naval y Marítima de Chile* 11 (Santiago): 11-35.

Sociedad Ballenera Christensen & Cía. (SBChr) 1911. *Estatutos de la Sociedad Ballenera Christensen y Cia*. Valdivia: Progreso, 1-14.

Tilly, Charles. 1978. "Anthropology, History and the Annales". *Review*, I 3/4 (Nueva York): 210.

Tønnesen, J. N. 1966. "Consul Lars Christensen, in memoriam". *Norske Hvalfangst-Tidende*, 55/1 (Sandefjord): 1-12.

Tønnesen, J. N., 1967. *Verdensfangsten 1883-1924, Del I, 1883-1914. Den moderne hvalfangsts historie. Opprinnelse og utvikling*. Tomo 2. Sandefjord: Utgitt av Norges Hvalfangstforbund, 697.

Tønnesen, J. N., 1969. *Verdensfangsten 1883-1924, Del II, 1914-1924. Den moderne hvalfangsts historie. Opprinnelse og utvikling*. Tomo 3. Sandefjord: Utgitt av Norges Hvalfangstforbund, 648.

Tønnesen, J. N., 1970. *Den Pelagiske Fangst, 1937-1969. Den moderne hvalfangsts historie. Opprinnelse og utvikling*. Tomo 4. Sandefjord: Utgitt av Norges Hvalfangstforbund, 697.

Tønnesen, J.N. y A.O. Johnsen, 1982. *The History of Modern Whaling*. Berkeley and Los Angeles: University of California Press, 202-207.