

Evocación poética de un refugio: Pabellón “Gimme Shelter!”

Poetic evocation of a pavilion refuge “Gimme Shelter!”

Recibido: 18 de septiembre de 2012. Aprobado: 17 de octubre de 2012

Tatiana Urrea Uyabán
Universidad Nacional de Colombia
y Universidad de los Andes,
Bogotá, Colombia
✉tatianaurrea@gmail.com
Arquitecta Universidad Nacional
de Colombia. Profesora titular de la
misma universidad y doctoranda de
Teoría e Historia de la Arquitectura
de la Universidad Politécnica de
Catalunya, ETSAB

Análisis de proyecto.

Resumen

El arquitecto colombiano Hugo Mondragón, junto con su socio chileno Sebastián Irarrázabal, compuso esta propuesta para representar a Chile en la Bienal de Urbanismo de Shenzhen y Hong Kong en el 2011. Se presenta aquí una lectura del pabellón, que ha sido inspirada más en la idea original que construye el proyecto, que en la forma de la arquitectura. El material dispuesto por los arquitectos está conformado por los planos de la fase de construcción, los enlaces a revistas y notas de prensa que registraron su propuesta en el momento mismo de la exposición, así como las fotografías tomadas por Cristóbal Palma durante la puesta en escena del experimento.

Palabras clave: refugio, albergue, casa, pabellón, Bienal de Urbanismo de Shenzhen y Hong Kong, arquitecto Hugo Mondragón.

Abstract

Colombian architect Hugo Mondragón, together with his Chilean partner Sebastián Irarrázabal put together a proposal to represent Chile in the 2011 Hong Kong and Shenzhen Bi-City Biennale of Urbanism. This paper presents a reading of the pavilion, which has been inspired more by the original idea that the project was based on than by the architecture. The material used by the architects is shaped by the plans of the construction phase, the links to magazines and press releases that their proposal registers in the exhibition, as well as photographs taken by Cristóbal Palma during the performance of the experiment.

Keywords: refuge, shelter, house, pavilion, Hong Kong and Shenzhen Bi-City Biennale of Urbanism, the architect Hugo Mondragón.

BIENAL DE URBANISMO Y ARQUITECTURA
DE SHENZHEN Y HONG KONG, 2011

Diseño y curaduría: arquitectos Hugo
Mondragón (Cali, Colombia, 1966) y
Sebastián Irarrázabal (Santiago de Chile,
Chile, 1967)

Dirección de arte: Patricio Pozo

Música: Carlos Cabezas

Video: *Smog*, Cristóbal Palma, 0300TV

Fotografías: Cristóbal Palma

Producción: Anne-Laure Guillet y Gigi Lueng

Colaboradores: Macarena Burdiles, Pierina
Benvenuto, Pilar Bunster, Fernando
Carvajal, Alfonso Díaz, Sonia Dinamarca,
Elisa Gil, Constance Neumann, Catalina
Recabarren, Sergio Recabarren, Mariana
Sanfuentes

Cliente: Consejo Nacional de Cultura y Arte
de Chile

Superficie construida: 235 m²

Ooh, a storm is threatening my very life today if I don't get some shelter, oh
yeah I'm gonna fade away war, children, it's just a shot away.
"Gimme Shelter", Rolling Stones



Figura 1. Foto: Cristóbal Palma



Figura 2. Foto: Cristóbal Palma

*Ooh, a storm is threatening my very life today
if i don't get some shelter
oh yeah i'm gonna fade away war,
children, it's just a shot away,
Gimme Shelter. Rolling Stones*

Chile es un país que registra una actividad sísmica fuerte y frecuente. En febrero del 2010, sus centros urbanos sufrieron a causa de un terremoto de 8,8 grados de magnitud, seguido por un *tsunami* que a su paso destruyó vastas áreas, principalmente costeras. Durante las semanas posteriores a este desastre y como viene siendo una costumbre no deseada para los chilenos, los albergues se convirtieron en los lugares de encuentro y contingencia para acoger a los damnificados.

Mondragón e Irarrázabal proyectaron este pabellón partiendo de la idea emotiva y simbólica del refugio como el lugar donde es posible “soñar un nuevo comienzo”. Así, a pesar de su naturaleza temporal, demostrativa y experimental, esta obra plantea interrogantes permanentes y prácticos; pero, sobre todo, profundos sobre el papel de la arquitectura y la responsabilidad social del arquitecto frente al tema del hábitat en situaciones de emergencia.

El significado que puede contener este espacio para los acogidos —más allá de su carácter potencialmente público y realmente colectivo— hace de esta pieza la materialización de reflexiones acerca de lo que significa pertenecer a un lugar, tener memoria de él, habitarlo, poseer lo fundamental, formar parte de una cultura, sentir el desarraigo que significa perderlo todo y, así mismo, tener la posibilidad de superar esta contingencia, mediante la solidaridad y la fuerza de una sociedad.

Shigeru Ban (Tokio, 1957), en 1995, desarrolló en Turquía una obra que ha inspirado a Mondragón e Irarrázabal. Después del terremoto de Kobe, el arquitecto japonés diseñó una versión contemporánea de la cabaña mítica: unas casas modulares construidas por los mismos damnificados sin contar con una mano de obra cualificada. La cimentación estaba armada con canastas de cerveza rellenas de bolsas de tierra. Los muros se levantaron con tubos de cartón repletos de papel,

impermeabilizados y pegados entre sí. El techo, de lona abatible, permitía su apertura y cerramiento de acuerdo con el calor en su interior. Todos los materiales fueron cedidos por empresas turcas, solidarias con la emergencia de la ciudad, y posteriormente Ban los reutilizó para otras construcciones.

La idea de albergue como pabellón

Un albergue es una casa, un lugar donde se pueden alojar temporalmente grupos de personas afectadas por algún tipo de inclemencia o peligro. Por lo tanto, su uso es provisional y estratégico y dispuesto con lo indispensable: sin lujos, diferencias o excepciones. En general, es un espacio bajo, vasto, llano, ordenado y tranquilo, con camas, dispuesto para hacer frente a la incertidumbre, lo violento o extraño que ha expulsado de su casa a quienes acuden allí. (fig. 3).

Un pabellón es un edificio que forma parte de un conjunto, creado como un espacio de representación. Los primeros pabellones eran tiendas de campaña sujetas al terreno con cuerdas y estacas. En las exposiciones internacionales, los pabellones alojan propuestas teóricas y prácticas, o proyectos ideales), donde se expone lo mejor como muestra para que el mundo tenga una impresión positiva del anfitrión. Coincide con el albergue en que es temporal y en que ambos expresan el espíritu de su época, debido a lo relativamente fugaz de su existencia.

El ejercicio que conjuga ambas intenciones es interesante, pues los valores confrontados se expresan con sencillez a través de la labor de equipo entre Mondragón e Irarrázabal. Aquí está representado Chile frente al mundo, a través de una situación en la que se le exige las mejores cualidades con los recursos más básicos y en el menor tiempo posible. Tiene entonces tanta importancia la economía y calidad de las soluciones técnicas y de la elección de los materiales como la capacidad de invención de los arquitectos para relacionar "lo que se tiene a la mano".

Todo, sobre la cama

Este montaje es posible gracias a la reflexión sobre lo que puede simbolizar esencialmente la idea de habitar un lugar: dejar huellas, encontrar un espacio donde el hábito de recogimiento se pueda ejercer. Un rincón en el mundo donde nos podamos sentir a salvo. En este sentido, el pabellón es todo interior, calidez, descanso, el lugar último al que puedo acudir cuando me quede sin el mínimo espacio vital de mi habitación, mi cama, mis sueños, nuestro nido, nuestra esperanza.

El interior representa un "paisaje de albergue [...] ninguno en particular, pero todos al tiempo". Por haberse construido para una muestra, este pequeño pabellón presenta la posibilidad de convertirse en un modelo, cuyo exterior anodino ofrecería un interior adaptado a diferentes lugares, pero a un único estado de emergencia (fig. 4).



Figura 3. Mirada al interior desde la puerta de entrada al pabellón-albergue. Los conos de señalización invertidos y dispuestos como lámparas reciben a los visitantes de la expo. Foto: Cristóbal Palma



Figura 4. El interior del pabellón representa un refugio: "ninguno en particular, pero todos al tiempo". En este sentido, debe contener los valores propios de un lugar neutro, universal y a la vez propicio para habitar temporalmente. Foto: Cristóbal Palma

Su centro lo forma una *cama franca* que invita al descanso comunitario. Los dispositivos tecnológicos (Ipad y Ipods) que están dispuestos sobre esta superficie gigante exhiben las imágenes seleccionadas para la muestra, por el productor artístico. El repertorio lo conforman imágenes experimentales, proyectos de arte urbano gestado por comunidades de habitantes de Santiago, fotografías de arquitecturas anónimas y periferias urbanas, comedores comunitarios sobre bucólicos paisajes de viñedos y fragmentos del cine más representativo de este país. Estas piezas visuales contienen, en resumen, un fuerte enraizamiento con los paisajes y el patrimonio urbano y natural de Chile. Los cojines y frazadas se ubican como objetos de nostalgia bajo las luces tenues reflejadas por los botellones reutilizados, con la intención de imprimir un ambiente reconfortante, acogedor y protector (fig. 5).

Más allá de presentar los objetos —colchones, cintas de poliéster para delimitar riesgos, conos reflectivos de advertencia, botellones de polycarbonato para agua y lámparas para trabajo de emergencia—, es sugerente cómo en este escenario las cosas se ha transfigurado en un mundo donde cada una remite a nuevos usos, gracias al ejercicio ingenioso de translación de significados hecho por los arquitectos: las pantallas-paredes donde se proyectan las imágenes son también colchones; las lámparas están hechas con botellas plásticas y conos de seguridad, y los escaparates están contruidos con estos mismos recipientes que surten de agua a los caminantes al final de su recorrido. Las cintas que determinan las áreas de catástrofe son los tensores para equilibrar las pilas de colchones y soportan contrapesos de equilibrio (fig. 6).

El alivio del espacio no deseado

Los pabellones de cristal europeos del siglo XIX, contruidos con los nuevos materiales de la industrialización, acogían al también nuevo público que asistía a la representación de paisajes selváticos, mundos lejanos y utopías tropicales. Bruno Taut, en 1914, demostró cómo el vidrio coloreado y el recorrido introvertido dentro de su pequeño pabellón era capaz de provocar una conmoción en el ánimo del hombre moderno, al enfrentarse a la materialización de una idea que provenía de la fuerza del Expresionismo alemán.

El Pabellón de Chile hace lo propio, al involucrar los materiales de la época, para representar una situación a la que todos podemos estar sometidos en este tiempo de catástrofes, vacío y desamparo; nos prepara para un futuro cada vez más frecuente de emergencia, en el que suponemos disponer del *existenzminimum* del siglo XXI: nuestra cama, mínimo refugio antes de llegar a la piel; un botellón de agua; la luz suficiente para reconocernos y encontrar el "alivio esencial" (fig. 7).

Se comprende por qué esta pieza ha recibido el premio del público en la Bienal de Urbanismo y Arquitectura de Shenzhen y Hong Kong. A través de este ejercicio de creatividad artística y trabajo en grupo, "Gimme Shelter!" nos cuestiona sobre las posibilidades de la arquitectura de contingencia en entornos urbanos actuales; revitaliza el viejo significado de equipamiento urbano y lo aligera demostrando su carácter efímero, emergente, adaptable, replicable y elemental. Además de materializar una idea profunda sobre el estado de vulnerabilidad de una sociedad en emergencia, presentó ante el mundo un Chile imaginativo al momento de resolver un problema frecuente, debido a su geomorfología y localización. Pero, además, permitió a los visitantes representar el papel para el cual fue creado el pabellón: miles de personas pasaron por allí y encontraron un lugar temporalmente suyo, pero esencialmente de todos, porque indiferentemente de dónde procederían estos visitantes, los hizo evocar en el centro de la multitud, del calor, de la terrible torre de Babel que supone un evento como una Bienal, el rincón de su habitación y de los mínimos objetos y situaciones que requerimos para estar solos, desnudos y bajo el abrigo y la protección de la luz tenue de nuestra casa (figs. 8 a 10).



Figura 5. El refugio enchufado de Shenzhen y Hong Kong rememora los experimentos de la ciudad enchufada de la década de los sesenta. Aquí se logra, mediante dispositivos de última tecnología, alimentar la memoria visual y auditiva de los huéspedes, transportándolos a un contexto construido con referentes muy claros de la identidad chilena. Foto: Cristóbal Palma

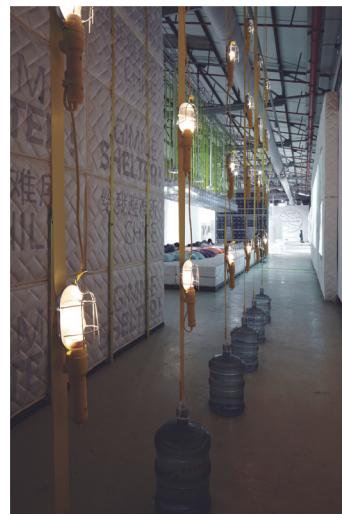


Figura 6. Uso de objetos, herramientas, contenedores y contenidos esenciales para la vida. Aquí cumplen funciones estructurales y simbólicas para construir escena del Pabellón. Foto: Cristóbal Palma



Figura 7. "Los arquitectos llaman a la cama 'el hábitat mínimo', el mínimo espacio necesario para que habite una persona. En consecuencia es la unidad básica alrededor de la cual debe proyectarse cualquier edificio comunal que haya de albergar gran número de personas, sea un hospital, una cárcel, un colegio, un hotel, unos barracones [...] En estos edificios, una cama no es solo el lugar de descanso de una persona, sino también su casa, y casi todos, en tales circunstancias, procurarán dar a ese territorio un carácter especial, personal, aunque su entorno pueda ser muy anónimo". Burgess, *Todo sobre la cama*. Foto: Cristóbal Palma

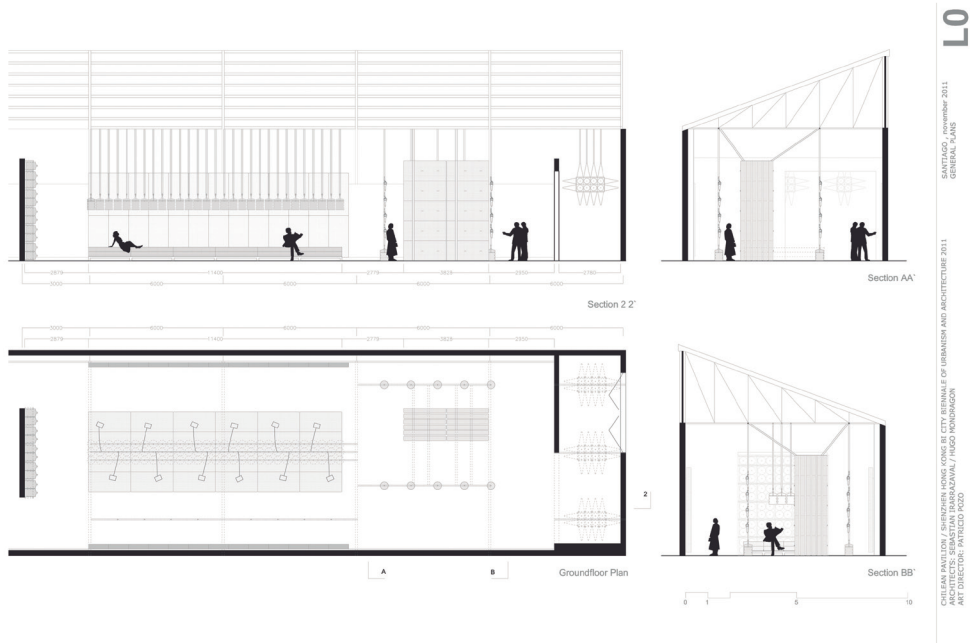
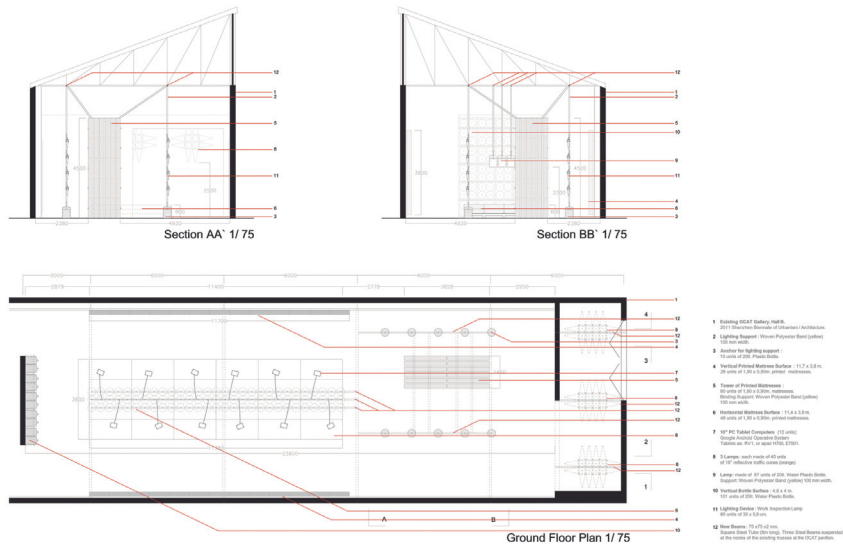
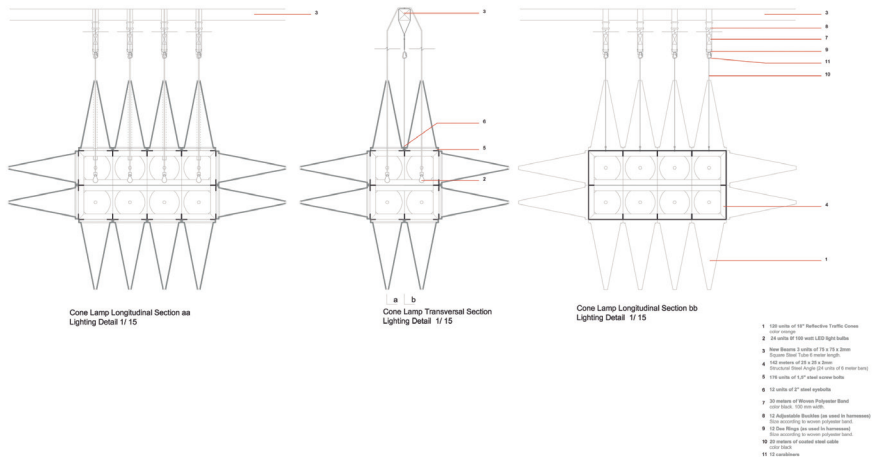


Figura 8. Planta y secciones generales del Pabellón. En archivo: Planos JPG Pabellón Chile/PLANS AND SECTIONS 2011.09.27-general plans.jpg



L1
 SANTIAGO - November 2011
 GROUND FLOOR PLAN
 SECTION AA' - SECTION BB'
 CHEILAN PAVILION / SHENZHEN HONG KONG BI CITY BIENNALE OF URBANISM AND ARCHITECTURE 2011
 ARCHITECTS: SEBASTIAN BARRAZAVAL / JUIGO MONDAGON
 ART DIRECTOR: FRANCISCO POZO

Figura 9. Planta y secciones del pabellón con especificación de los elementos y detalles compositivos. En archivo: Planos JPG Pabellón Chile/PLANS AND SECTIONS 2011.09.27-groundfloor plan.jpg



L9
 SANTIAGO - November 2011
 DETAILS
 CHEILAN PAVILION / SHENZHEN HONG KONG BI CITY BIENNALE OF URBANISM AND ARCHITECTURE 2011
 ARCHITECTS: SEBASTIAN BARRAZAVAL / JUIGO MONDAGON
 ART DIRECTOR: FRANCISCO POZO

Figura 10. Detalle de las lámparas de conos de señalización, en planos JPG Pabellón Chile/archivo: PLANS AND SECTIONS 2011.09.jpg

Bibliografía

Artishock. Revista de Arte Contemporáneo. "Pabellón chileno premiado en Bienal de Arquitectura de China", 20 de febrero del 2012, <http://www.artishock.cl/2012/02/pabellon-chileno-premiado-en-bienal-de-arquitectura-de-china/>

Basulto, David. "Pabellón de Chile en la Bienal de Arquitectura y Urbanismo de Shenzhen & Hong Kong". *Plataforma Arquitectura*, 21 de diciembre del 2011, <http://www.plataformaarquitectura.cl/2011/12/21/pabellon-de-chile-en-la-bienal-de-arquitectura-y-urbanismo-de-shenzhen-hong-kong/>.

Burgess, Antony. *Todo sobre la cama*. Barcelona: Seix Barral, 1982.

Cardemil, Sergio. "Con su arquitectura para emergencias, Chile deslumbra en Shenzhen". *China Files*, 22 de febrero del 2012, <http://china-files.com/es/link/15076/con-su-arquitectura-para-emergencias-chile-deslumbra-en-shenzhen>.

Cardemil, Sergio. "Chile trae su experiencia en arquitectura para emergencias a Shenzhen". *China Files*, 21 de diciembre del 2011, <http://china-files.com/es/link/13598/la-arquitectura-chilena-reflexiona-sobre-los-desastres-naturales>.

Davis, Loreto. "Gimme Shelter!". *MásDeco*, http://masdecoracion.latercera.com/2012/03/31/01/contenido/10_2411_9.shtml.

Dezeen Magazine. "Gimme Shelter! by Sebastián Irrazábal and Hugo Mondragón", 17 de febrero del 2012, <http://www.dezeen.com/2012/02/17/gimme-shelter-by-sebastian-irrazaval-and-hugo-mondragon/>.

Equipo Plataforma Urbana. "Chile inaugura pabellón en Bienal de Arquitectura en China". *Plataforma Urbana*, 9 de diciembre del 2011, <http://www.plataformaurbana.cl/archive/2011/12/09/chile-inaugura-pabellon-en-bienal-de-arquitectura-de-china/>.

Globalasia.com. "Chile inaugura su pabellón propio en la Bienal de Arquitectura de Shenzhen", 15 de diciembre del 2001, <http://www.globalasia.com/actualidad/chile-inaugura-su-pabellon-propio-en-la-bienal-de-arquitectura-de-shenzhen-en-china>.

La Tercera. "Pabellón chileno obtiene importante premio en bienal arquitectónica asiática", 19 de febrero del 2012, <http://latercera.com/noticia/cultura/2012/02/1453-431728-9-pabellon-chileno-obtiene-importante-premio-en-bienal-arquitectonica-asiatica.shtml?media=print>.

Oficina del Consejero Económico y Comercial de la Embajada de la República Popular China en la República de Chile. "Chile participa en la Bienal de Urbanismo y Arquitectura de Shenzhen". 13 de diciembre del 2011, <http://cl2.mofcom.gov.cn/aarticle/bilateralvisits/201112/20111207877171.html>.