

# EL VALOR PATRIMONIAL DE CHONCHI, EN CHILOÉ

RODRIGO FISCHER PEREZ  
arquitecto.

E. Casas P.



Vista aérea de la calle Centenario, Chonchi.

Chonchi fue uno de los escasos pueblos "mayores" o villas en la historia urbana del archipiélago de Chiloé. Pero actualmente, su escaso movimiento entrega una imagen alcaída que no se corresponde de la estatura urbana que presenció en épocas anteriores.

Sin embargo, su estructura urbana, pese a la menor magnitud, es la más coherente y singular entre todas las del archipiélago. Desde el punto de vista de su arquitectura, es claramente la más unitaria y característica. Sus antiguas y principales construcciones han resistido el paso del tiempo, manteniéndose en el conjunto del pueblo la estampa decimonónica de su época más floreciente.

Esto hace que hoy día Chonchi se yerga como uno de los conjuntos urbanos más importantes del patrimonio arquitectónico chilote, estableciendo a la vez un desafío para arquitectos y urbanistas en orden a mantener la claridad y riqueza de su arquitectura y espacios tradicionales.

## SIGLO XVIII: INCIPIENTE POBLAMIENTO

El poblamiento de Chonchi, como en casi todos los poblados chilotes, sufrió una evolución a la vez paulatina y radical. Nació como "pueblo de indios", se tienen referencias del lugar ya en el siglo XVII (1). Importante punto de avanzada hacia el sur de la Misión Circular Jesuita—método sui generis de evangelización practicado durante la Colonia en Chiloé—, sirvió de sede a una estancia agrícola misional, establecida con pretensiones de "resentamiento y civilización de indígenas" (2). Precisamente por petición jesuitica, y basada en los adelantos que la misión había introducido en lo urbano (contaba en 1735 con una escuela de 150 alumnos (3)), se declara a Chonchi jurídicamente como "villa" en 1764. Esta fundación, sin embargo, no estaría respaldada por el

trazado de las calles en cuadrículas, comunes a las fundaciones de ciudades en el centro-sur. En Chonchi, el decreto de fundación fue más bien una resolución de orden legal que no implicó un trazado ordenado basado en las Leyes de Indias. Se trataba en realidad del reconocimiento a un asentamiento ya existente. En ese entonces (fines del siglo XVIII), una pocas casas aparecían rodeando el único elemento urbano a la sazón existente: la plaza-explanada, realizada por la iglesia.

Las distintas iniciativas por parte del gobierno colonial "en orden a la agrupación de los naturales dispersos", parecieron no ser muy efectivas en Chonchi, como no lo habían sido en tantos otros pueblos y ciudades

en Chiloé. Así, J. de Morales, a fines del siglo XVIII, diría que Chonchi estaba formado sólo por unas "casas desiertas vecinas a la iglesia" (4). Lo de "desiertas" es una expresión literal: la población se concentraba en Chonchi, como en Castro y otros pueblos, sólo para las fiestas religiosas, en determinados días del año. El resto del tiempo las casas existentes quedaban vacías, dedicándose su población a las labores de agricultura y recolección en viviendas apartadas (5).

El incipiente poblamiento de fines del siglo XVIII y comienzos del XIX configuró, sin embargo, el esbozo del orden urbano que actualmente se reconoce como notable. El caserío, pobre y escaso, se agrupaba en la iglesia que ocupaba "el alto", como era costumbre. En la caprichosa topografía de Chonchi, el alto se empuja más de 20 mts. sobre el nivel del mar, ubicándose la iglesia a más de 400 mts. de la costa. Entonces, las calles ni el embarcadero existían conformados y los caminos eran sólo huellas. Una de éstas, la que bajaba de la iglesia al borde-mar, sería el importante elemento de conexión desarrollado con posterioridad a la ocupación del puerto.

## SIGLO XIX: CHONCHI SE TRANSFORMA EN CIUDAD

Al asumir Chiloé un nuevo rol portuario y económico tras la independencia, Chonchi empieza a surgir y—recién—a poblarse. Ya en 1833, el censo reconoce a Chonchi como el pueblo más importante al sur de las islas. En 1835 esto se confirma al designarsele como parroquia, por tanto, reforzando su antiguo rol religioso y misional en una extensa zona. El buen fondeadero de su bahía lo transformaban en un punto de recalada obligada del importante tráfico naviero que transitaba por el mar interior. La actividad maderera, junto a la agrícola y comercial, se concentra en Chonchi y poco a poco los pueblos dispersos cambian su residencia al poblado. La construcción de embarcaciones se hace también constante y en 1897, se dice

**CHONCHI ES HOY EN CHILOÉ UN NOTABLE Y UNITARIO CONJUNTO ARQUITECTÓNICO. SU SINGULAR TRAZADO Y LA CALIDAD DE SU IMAGEN AMBIENTAL REAFIRMAN HOYDÍA LA VALIDEZ DE LOS ANTIGUOS PRECEPTOS URBANOS QUE LO ORIGINARON.**



El puerto, uno de los espacios sociales más importantes del pueblo. Las construcciones de madera siguen la huella del mar en su borde continuo; desde aquí parte la calle Centenario que sube a la plaza.



Vista aérea del sector puerto.

G. Cerda B.

del puerto que "fluyen a él numerosas banderías y goletas que hacen el tráfico de las Islas Guaitecas, Archipiélago de Chonos y otros puntos de Chiloé (...). Los vapores del tráfico en los canales de Chiloé, hacen escala en él varias veces al mes, dando al pueblo y al comercio cierta vida, llamada a más amplio desarrollo para el futuro" (6).

La población de Chonchi había aumentado considerablemente en las postrimerías del siglo XIX, y de "100 habitantes" (7) señalados en 1876, pasaba a "60 habitaciones" (8) en 1897 (lo que hace presumir aprox. 300 ó 360 personas). El auge del ciprés pareció ser la atracción fundamental que determinó el aumento poblacional, pues Chonchi "Al presente tiene el aspecto de villa y su comercio se desarrolla paulatinamente. Es el centro de las transacciones en maderas de la región austral y el depósito de los productos agrícolas de las comarcas circunvecinas" (9). Se convertía también en una ciudad de servicios, y sus variados adelantos urbanos incluían alumbrado público a parafina, enripiado de calles, bomberos y otros servicios municipales, y gran cantidad de hoteles y pensiones. Este crecimiento es intervenido por el Municipio, fijando una normativa que determina, entre otras cosas, los límites urbanos (10).

Así Chonchi se hacía definitivamente ciudad, y junto con Ancud, la más importante del archipiélago.

#### ESTRUCTURA URBANA Y ARQUITECTURA "NAIF"

El auge portuario del que la ciudad profusa significó, en lo urbano, el poblamiento del borde costero hasta entonces inutilizado; y luego, la conformación de la calle Centenario que lo comunicaba con la plaza-iglesia originaria. En este borde, las primeras construcciones serían bodegas, a las que posteriormente se agregarían comercio y viviendas. Chonchi, nacido primitivamente a partir de su capilla, se desarrolla fundamentalmente en el borde-mar que concentra las actividades. En 1930, se diría que "en otros tiempos, Chonchi estuvo asentado sobre el cerro más alto, a un paso de los bosques (...) ahora el pueblo se arrimó a la marina, y sólo unas pocas casas quedan arriba junto a la parroquia. La anchura calle se desdobló desde el cerro más alto, atraviesa la aldea y cae al mar" (...). "Asentados en gruesos pilotes de luna, veinte, treinta casas se interman sobre las aguas, semejantes a groseras embarcaciones de cuadradas proas; en los días de temporal, cuando los vientos levantan montañas de olas, se veía la impresión de verlas navegar desveladas y náufragas" (11).

Permanecía así el pueblo con dos entidades urbanas distintas y espacialmente segregadas: la plaza-iglesia originaria y la calle

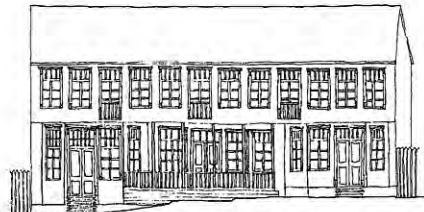
del borde costero. La huella que las unía se transformaría bajo el impulso de esta tensión: en sus bordes se emplazarían las viviendas principales, definiéndose así, a comienzos de este siglo, la estructura urbana de Chonchi: un espacio institucional y religioso en el alto, donde se emplazaban los edificios de función representativa; un espacio cívico comercial en el bajo, donde se ubicaban las grandes bodegas y negocios y la calle de conexión destinada a vivienda y comercio menor, alojándose en ella también los hoteles y pensiones. Es decir, una jerarquía espacial y urbana respaldada en las funciones: "el pueblo trepa unas colinas, con sus casas pintadas de rojo, de gris, de blanco, dispersas entre los árboles; son casas de madera, de empinados techos, con largos corredores y un portón que cierra el huerto" (12). De la calle conectora se expresarían así en la primera mitad de este siglo: "La anchura calle se desdobló desde el cerro más alto; atraviesa la aldea, cae al mar" (13).

En lo arquitectónico, la ciudad recibía las influencias que llegaban a través de los barcos. Estos, que comunicaban Europa con los puertos del Pacífico vía Chiloé, no traían sólo inmigrantes a Chonchi, sino también postales, grabados y hasta catálogos de construcción de arquitectura europea "cultura". Serían interpretados por maestros constructores, carpinteros o mueblistas del lugar —de antigua experiencia en embarcaciones—, que las introducirían bajo el tamiz de las idiosincrasias locales y de sus propias técnicas constructivas. Además de un repertorio formal distinto —fundamentalmente el neoclásico— el tráfico portuario introducía nuevos materiales de rápida aceptación, como las planchas de zinc estampano, los papeles de recubrimiento interior, etc. La simultaneidad y rapidez del crecimiento urbano trajo como consecuencia un conjunto armónico. Y pese a reconocer en las viviendas de Chonchi las formas del neoclásico y del Georgian introducidas en casi todos los puertos del Pacífico —de ahí que hoy se hable de "arquitectura de puertos"—, la arquitectura de Chonchi posee un claro sello propio, originado en las particularidades de la cultura y unificado en un único material: la madera. Además, esta arquitectura nunca es "cultiva", como es el caso de la de Llanquihue, Puerto Montt o, más lejos, en Iquique. En Chiloé, la reinterpretación es un fenómeno fecundo y singular; disoriona y, por esto, hace propio algunos preceptos formales del estilo: el neoclásico de Chonchi es un estilo nuevo y nunca ortodoxo. Las plantas de las construcciones no sufren variaciones de importancia, siendo el estilo fundamentalmente un asunto de fichadas. En estas, tampoco algunas constantes estilísticas de primer orden, como la simetría, son realmente respetadas. Siempre existe en el

conjunto un tono general de cierta ingenuidad característica, suma de desproporciones y desobediencias a una arquitectura de origen y pretensión "oficial". Hasta la iglesia antigua, a fines del siglo XIX, termina por reconstruirse bajo el impulso renovador: "visitándose" de neoclásico, pero conservando planta, tamaño y emplazamiento. Los elementos arquitectónicos existentes en el "modelo" inspirador (como las bases de piedras, metopas y triglifos, arcos y columnas marimóreas), se unían en madera, en algunos casos pintándola a fin de reproducir materiales nobles, como el mármol. Este fenómeno reinterpretativo de características naif —o ingenuas— es lo que define y emparenta a la arquitectura de Chonchi en el tiempo. La superedificación de las formas introducidas a los preceptos urbanos de continuidad y jerarquías es lo que unifica, además, a estas construcciones, lográndose la riqueza espacial característica de sus calles y espacios urbanos.

#### EMIGRACIÓN Y ESTANCAMIENTO

Chonchi sufrió, como muchos poblados chiloes, la disminución paulatina de su otrora floreciente actividad portuaria y, también, de su actividad constructora. La apertura



Casa en calle Centenario. Del libro "Casas de Chiloé" Anguila; López; Modiano; Zechetto; Universidad de Chile, 1980.

M. Pardo B.



Calle Centenario en Chonchi. La ciudad es llamada "de 3 pisos", por su irregular situación topográfica. En la foto, el "3º piso".

del Canal de Panamá y la merma en la explotación maderera, sumada a la inestabilidad del comercio de la papa, resintieron el tráfico naviero y por ende el poblamiento de Chonchi. A partir de la década del 30 empieza a enrigir la mano de obra. El fenómeno, nuevamente es también el de casi todo Chiloé, donde se produce un despoblamiento de alarmantes características: en 1920, Chiloé tiene 110.000 habitantes; cuatro décadas más tarde apenas 99.000 (14). Esto determina, en Chonchi, que las construcciones levantadas casi simultáneamente en sus momentos de auge, permanecieron casi intactas posteriormente.

El terremoto del 60 destruye, empero, muchas de estas nobles construcciones. De las 240 con que contaba entonces la ciudad, más de 60 sacubieron y terminaron por destruirse. Entre ellas, la mayoría de los palafios que formaban el borde costero. La ciudad se resintió en la pérdida de su legado arquitectónico; y en lo urbano, en la pérdida de su línea de borde, que "interiorizaba" la calle del puerto y era el remate visual de la calle en pendiente que comunicaba el muelle a la plaza-glesia.

Posteriormente el desarrollo de las comunicaciones terrestres, que terminaron reemplazando a las marítimas, significó que Chonchi perdiera su posición estratégica portuaria, quedando además desconectado del flamante camino que comunicaba por tierra a Ancud, Castro y Quellón.

Este aislamiento, que nuevamente marginó a Chonchi de las actividades principales de la isla, si bien ha significado un perjuicio para su desarrollo, ha permitido, sin embargo, que gran parte de su herencia arquitectónica permanezca inalterable. En este aspecto, son ya dignas de ser declaradas monumentos nacionales, al menos, media docena de singulares y nobles viviendas, como la de don Paulino Alvarez, construida aproximadamente en 1900; el actual Sindicato de Enbadores, ex casa de don Griaco Alvarez, el "Rey del Ciprés", construida íntegramente en ciprés a fines del siglo XIX; la Casa Andrade, que enfrenta la plaza y sigue por calle Centenario alcanzando 4 pisos en la pendiente; la Casa Parroquial, construida a principios de siglo. Otra posibilidad es la implementación de alguna ley que posibilite

la manención del singular y unitario conjunto de la calle Centenario. En lo urbano, las características de los espacios significativos de Chonchi: plaza-calle-puerto, se han consolidado con el tiempo en las funciones principales que sitúan, pese al resquebrajamiento parcial de la claridad espacial originada por la pérdida de algunas antiguas construcciones.

Chonchi es hoy en Chiloé un notable y unitario conjunto arquitectónico. Su singular trazado y la calidad de su imagen ambiental reafirman hoy día la validez de los antiguos preceptos urbanos que lo originaron.

#### NOTAS:

- (1) En 1677, según G. Guarda en "Historia Urbana del Reino de Chile". Sigo.
- (2) "Chonchi, la ciudad de los tres pueros", de Ferraro et alia, sem. U. de Chile, 1978.
- (3) H. Montecinos, "Arquitectura de Chiloé", U. de Chile, Sigo.
- (4) J. de Morales, "Exploraciones Hidrográficas" (1787-1796), p. 451.
- (5) Sin embargo, era cabecera (hacia su fundación) de una población de 4.000 haba. (según Urbina, "Chiloé, la periferia..."). Su declinamiento en primer término se habría debido a lo innecesario que se hacía su carácter misional una vez expulsados los jesuitas (según el Prof. G. Boldrini en la Conferencia "Conversaciones en torno...", Castro, 1987).
- (6) F. Maldonado, "Estudios Geográficos e Hidrográficos sobre Chiloé", Sigo., 1897, pp. 157-158.
- (7) Fco. Vidal Gormaz, "Geografía Náutica de Chile", An. Hidrográfico de Chile, Vol. 8, 1883, p. 129.
- (8) F. Maldonado, Op. cit., p. 37.
- (9) Op. cit., p. 158.
- (10) Periódico "EL CHILOÉ", Castro, julio de 1895.
- (11) Rubén Azócar, "Gente en la Isla", Sigo., 1958, 12-19-20.
- (12) Op. cit., p. 12.
- (13) Ídem.
- (14) "Estudio Preinversional de Ancud-Castro", DEDU, MINVU, 1969.



Iglesia de Chonchi, monumento nacional, construida en el siglo XIX. Es una de las pocas iglesias chilotas en que se reconoce un trazado ordenador en el elaborado diseño de su fachada neoclásica. Se trata, sin duda, de arquitectura "cultura".



Una de las más singulares construcciones de Chonchi, fundamental en la imagen del pueblo: una volumetría emparentada con las formas racionalistas, pero de ornamentación neoclásica. "Nail" elaborado, o reinterpretación ingeniosa de los estilos.



Vista aérea del puerto y calle Centenario.

## AL ASUMIR CHILOÉ UN NUEVO ROL PORTUARIO Y ECONÓMICO TRAS LA INDEPENDENCIA, CHONCHI EMPIEZA A RESURGIR Y A POBLARSE. EN 1833 EL CENSO RECONOCE A CHONCHI COMO EL PUEBLO MÁS IMPORTANTE AL SUR DE LAS ISLAS.



Nuevos crecimientos urbanos de la ciudad de Chonchi. La tradicional fachada continua ha sido reemplazada por la difundida lógica del sitio con viviendas aisladas y paradas. El espacio urbano resultante no corresponde en nada al tipo de espacio urbano que la ciudad ha forjado durante años.