

# 3

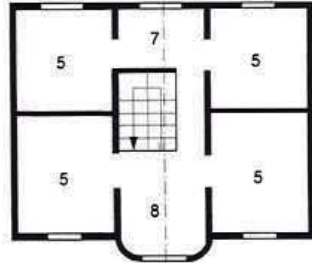
## San Martín 991 Castro, Chiloé Región de Los Lagos

Fecha de construcción:  
Década 1940  
Levantamiento arquitectónico:  
Nelson Arias J. / Cristian Lopez.  
Dibujo: Pamela Ramirez / Verónica Hernández.

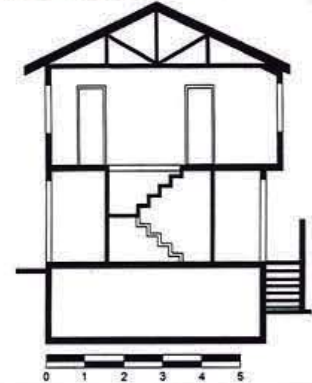
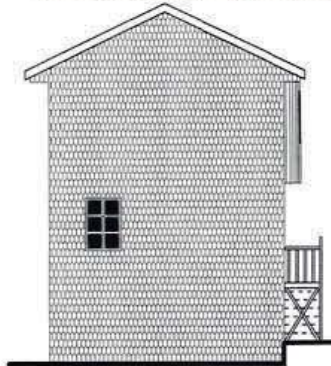
Vivienda típica chilota con inserción de elementos aislados del lenguaje moderno como bowindow curvo en 2º nivel con revestimientos entablados que se disponen verticalmente. Organización y orden espacial interno es el tradicional, con pasillo central y exclusiva en el acceso. Destaca la existencia de un zócalo habitable con el que se absorbe la pendiente.



PLANTA 1er NIVEL  
1. Estar / 2. Comedor / 3. Cocina / 4. Exclusa / 5. Dormitorio / 6. Baño / 7. Pasillo / 8. Estar.



PLANTA 2do NIVEL



### I PARTE: LA VIVIENDA MODERNA EN CHILE

En los años posteriores a la Primera Guerra Mundial eclosionaron propuestas racionalistas que originaron uno de los períodos más vehementes en la creación arquitectónica del siglo XX. Para entonces, la sociedad chilena estaba anclada a la cultura decimonónica en su ámbito económico, social y artístico. Por su parte, la enseñanza de la arquitectura se mantuvo fiel a la ortodoxia academicista. La carencia de un frente renovador del ambiente cultural fue otro factor que contuvo la reacción arquitectónica. La atención sobre temas americanistas fue la postura más vanguardista del momento, aunque marginal a la internacionalidad de los nuevos postulados europeos. Más próxima al ambiente contemporáneo fue la atención puesta en Chile sobre el Art Decó. También el papel del arquitecto estaba delimitado por cuestiones estilísticas carentes de contenidos ideológicos. Su contacto con las fuentes originarias de la arquitectura moderna fue escaso y puntual, ejercido fundamentalmente a través de viajes y estancias de estudio o trabajo en el extranjero.

La aparición de la arquitectura moderna estuvo ligada a varios hechos que motivaron su comparecencia definitiva durante los años 30. La reactivación económica posterior a la crisis bursátil de 1929 fue congruente con la estabilización política del segundo gobierno de A. Alessandri (1932-1938). Esta cuestión activó las primeras obras públicas en respuesta a problemas colectivos hasta entonces desatendidos. También influyó la normativa de urbanización y construcción realizada a partir del terremoto de 1928, el regreso desde Europa de jóvenes precursores, y la reforma universitaria en la U. de Chile en 1933 que

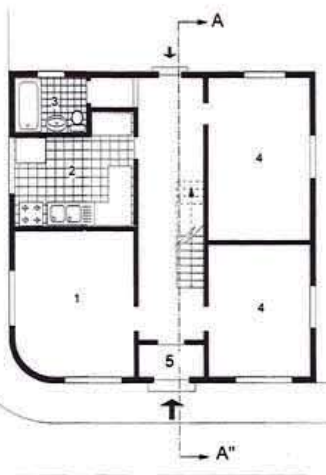
promovió el abandono de la causa académica. La discusión pública de algunos fundamentos urbanos, sociales, biológicos y constructivos aportó una nueva perspectiva sobre el hecho arquitectónico en Chile. Todos estos motivos acompañaron el apareamiento de obras modernas en el país. El "estilo moderno", un término sin definición oficial que hacía referencia amplia a las abstracciones plásticas y al progresivo abandono de las corrientes historicistas, apareció coincidiendo, y en el mismo grado de jerarquía ideológica, con cualquier tendencia del abanico estilístico existente.

La urgente necesidad de asociarse al desarrollo argumental, pragmático y tecnológico del mundo moderno generó un proceso comprimido de hechos arquitectónicos. Se trató de una época ambivalente, marcada por desencuentros y transacciones formales, por recambios generacionales; por persistencias y retrocesos conceptuales. En este marco acaeció la experimentación con nuevos recursos funcionales, morfológicos y materiales, todos expresiones del deseo por alcanzar cambios estructurales de la sociedad.

A partir de 1939 los fundamentos ideológicos del Frente Popular ocuparon el escenario nacional hasta 1952. Sus programas se caracterizaron por la modernización estatal, institucional e industrial. Una de las respuestas a las transformaciones sociales del momento fue la promulgación en 1948 de la Ley N° 9.135 de Fomento de la Habitación Barata, (Ley Pereira). Sus medidas dieron solución preferentemente a la vivienda de la clase media más que a la de los sectores populares. La campaña de reconstrucción sobre la zona devastada por del terremoto de 1939 fue correspondiente con la creación de instituciones que incidieron en la renovación de las ciudades, a saber: la CORFO y la Corporación de Reconstrucción y Auxilio. Estas incidieron en la prolife-

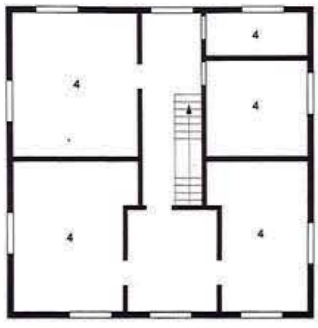
Luciana Correa de Paula

Luciana Correa de Paula

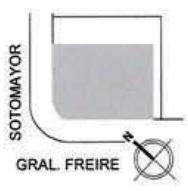


PLANTA 1er NIVEL

1. Estar / 2. Cocina / 3. Baño / 4. Dormitorio / 5. Exclusa.



PLANTA 2do NIVEL



4

### Freire 497 Castro, Chiloé Región de Los Lagos

Fecha de construcción:  
Década 1940  
Levantamiento arquitectónico:  
Rodrigo Espinoza,  
Cristian Larenas.

Vivienda urbana de esquina característica de Chiloé que incorpora elementos aislados del lenguaje moderno como la *esquina curva* en el 1er. nivel y ventanas de paillaje horizontal. Destaca la presencia de un gran cortagotera tipo faldón. Internamente la casa se organiza en sus 2 niveles en torno a un pasillo central, con *exclusa* en el acceso. Incorpora baño funcional y solo en 1er. nivel.



ración de obras modernas fuera de la capital y con ellas la arquitectura moderna se extendió al resto del país. En este marco aparecen profesionales recién formados y actores de las últimas transformaciones sobre la enseñanza de la arquitectura en las universidades de Chile (1946) y Católica de Chile (1947).

La década de los 40 estuvo caracterizada por la irrupción de grupos progresistas en el gobierno económico y político del país. La clase media, dispuesta a insertarse en un mundo de progreso, dio cuenta de su estado a través de la vanguardia arquitectónica. A. Tellez define a este grupo como la "clase emergente" en relación a su nueva condición socio-económica y sus preferencias estéticas asociadas a la nueva arquitectura.<sup>1</sup> Señal objetiva de esta nueva etapa fue el paulatino abandono de las normas académicas, y síntoma cultural de los cambios fue la participación de los nuevos actores sociales.

La vivienda particular, un género arquitectónico sensible tuvo en Chile respuesta a esas transformaciones. Su diseño estuvo sujeto a propuestas afectadas por resabios historicistas y modernistas (Art Nouveau y Decó). No obstante, en paralelo aparecieron un conjunto de obras racionalistas de las que examinaremos dos vertientes: la del *Expresionismo Funcionalizado* que unificó cuestiones particulares del *Expresionismo* y del *Funcionalismo*, y propiamente la del *Estilo Internacional*.<sup>2</sup> La arquitectura del *Expresionismo Funcionalizado* implementó una sistematización homogeneizada de los diseños y las construcciones. Se trata de una arquitectura con raíz en la obra de Mendelsohn, pero que recogió organizaciones propias del racionalismo temprano. Por su parte, la arquitectura del *Estilo Internacional* se manifestó a través de ejemplos aislados, en cierto modo autónomos, sin compromiso general.

#### a) Expresionismo Funcionalizado:

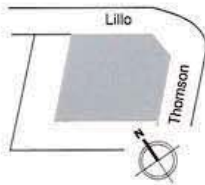
Esta arquitectura puso a disposición del diseño cuestiones básicas de los principios modernos. Dio luz a los recintos, zonificó áreas, provocó relaciones interior/externo, racionalizó circulaciones y dinamizó la tridimensionalidad del espacio. Integró una nueva comprensión tectónica asociada a estructuras de hormigón armado y muros de carga desprovistos de ornamentos fatuos. Las escaleras en torres, los balcones, las barandas tubulares, los ojos de buey, etc.; el dinamismo formal y el acento de las tensiones horizontales, se transformaron en signos utilizados en combinaciones que sustituyeron a los arquetipos historicistas. Aporte fueron las relaciones espaciales y funcionales entre espacios de distinta naturaleza y la liberación estructural de la esquina mediante una ventana. No obstante, siguió siendo una arquitectura vigorosa.

#### Buques:

Muchas viviendas se insertaron en la trama tradicional de la ciudad; sin embargo, el modelo de ciudad-jardín desarrollado en algunos barrios de Santiago, especialmente en Nuñoa, y Providencia, fue motivo para que se construyeran en ellos viviendas aisladas que consiguieron una innovación significativa respecto de la ciudad tradicional. La vivienda *expresionista funcionalizada* que se inscribió en la trama de la ciudad tuvo emplazamiento usualmente entre medianeros o en esquina. Sus resultados no desentonaron con la estructura urbana tradicional porque respetaron la continuidad de las fachadas. En las esquinas tuvo resultados de despliegue plástico, principalmente con curvas que acogieron recintos como el estar o el dormitorio principal.

En 1933 Alfredo Johnson proyectó su vivienda para la calle Amunátegui N° 274 de Santiago, y edificó allí una de las primeras casas

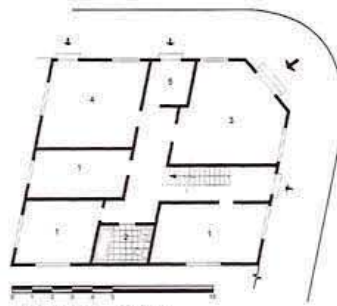
# 5



## Thomson 106 Castro Chiló Región de Los Lagos

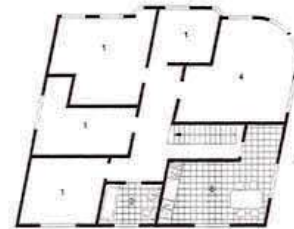
Fecha de construcción:  
Década 1940  
Levantamiento arquitectónico:  
Mauricio Vega N.

Volumen único y simple pero de ocupación múltiple ya que incluye además de la vivienda, un almacén de esquina y otras dependencia con acceso directo desde la calle. Orden interno estructurado en torno a pasillo central en L en ambos niveles que siguen la geometría del terreno. El edificio incorpora elementos aislados del lenguaje moderno como *esquina curva* sobre el ochavo, insinuación de *ventana corrida*, *ventana de esquina*, *bowindow* curvo y ventanas de palillaje horizontal. Revestimiento exterior de tejuela. La perspectiva desde la calle insinúa un *techo plano*, pero se trata en realidad de un *soberado* habitable. Un ejemplo significativo de vivienda chilota que se ha cubierto de razgos modernistas.



PLANTA 1er NIVEL

1. Dormitorio / 2. Baño / 3. Local comercial / 4. Estar-Comedor / 5. Bodega / 6. Cocina



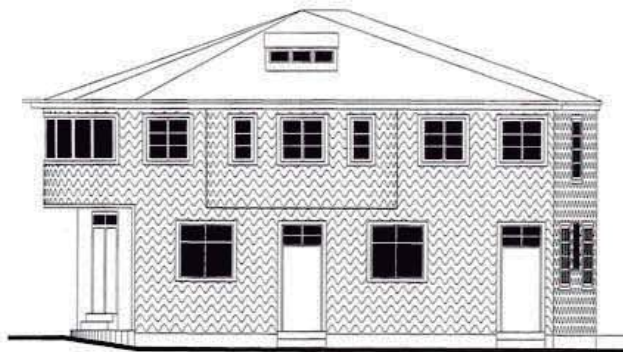
PLANTA 2do NIVEL



Francisca Cornejo de Pauli



Luciano Cornejo de Pauli



expresionistas de Chile. En 1935 Luciano Kulczewsky, que entonces investigaba en el modernismo, proyectó dos viviendas que exploraron los motivos estéticos del expresionismo. Se trató de la Casa Sohrens (1935) y la Casa Díaz (1935), donde experimentó con las tensiones horizontales en vanos, barandas y niveles, destacando en la planta superior la terraza-jardín. La Casa Riesco (1937) de Agüero, Fedorov y Peretiatkowitz reflejó estos tópicos en una composición pareada a sus respectivos vecinos. En Concepción destaca la casa en calle Chacabuco esq. Tucapel (1936) de Ramón del Castillo.

Sin embargo, fue en la vivienda aislada donde la corriente alcanzó sus mejores aproximaciones a los principios racionales. Esta obra, como un objeto posado en el jardín, mostró que la arquitectura moderna prescindía de un contexto. Su sistematización logró un alto grado de homogeneidad. Las plantas tendieron a ser concentradas, originadas a partir de un rectángulo mayor al que se adhieren otros cuerpos. Distinguió las zonas públicas, privadas y de servicios. Las zonas sociales constituyeron los primeros ensayos de las relaciones espaciales entre recintos y por su intermedio revelaron una nueva forma de habitar el espacio moderno. Las zonas de servicios fueron calificadas como cuerpos adheridos. Las plantas del 2º nivel tendieron a repetir a la primera. Los paramentos exteriores formaron muros altos, lisos, a veces divididos por balcones curvos en voladizos, ubicados generalmente uno por cada lado de la planta.

El acceso fue un espacio intermedio abierto por dos lados como mínimo, y a veces flanqueado por columnas. El estar fue el espacio más importante de la composición y reiteradamente limitado por un paño vidriado curvo en 1/2 circunferencia que conectaba con el exterior por una terraza.

Los volúmenes tendieron a la regularidad geométrica. Usualmente aparecieron escaleras que configuraron el cuerpo vertical de la composición y fueron el contrapunto a la de tensión horizontal de la fachada. La cubierta usualmente fue escondida detrás del antetecho para imponer la imagen del techo horizontal como arquetipo moderno. En algunos casos fue una terraza a la que se accedía por la prolongación de la escalera coronada por una marquesina plana y curva.

Entre los ejemplos mejor logrados encontramos la Casa Hasbún (1935) de V. Fedorov, D. A. Jayme y A. Peretiatkowitz; la Casa Kausel (1935) de Rodulfo Oyarzún; la Casa Dussailant (1938) de V. Fedorov y D. Jayme; la Casa Depetris (1939) de Oreste Depetris; y la Casa Panayoti, (1939) de Osvaldo Valenzuela.

Durante los años 40 la corriente siguió como transporte arquitectónico del impulso social que fomentó la modernización nacional, y en particular, asociado a la vivienda, fue la corriente característica de las aspiraciones burguesas. Sus cualidades se reforzaron por la modernización de la arquitectura ocurrida con posterioridad al terremoto de 1939, hecho que motivó un aumento de su construcción en las regiones, especialmente en aquellas devastadas por el sismo.

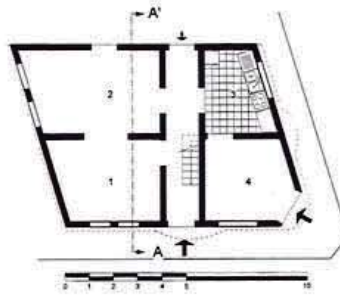
Característica de esta etapa es la casa del constructor Héctor Comandari (1940). Igual cuestión sucedió con la Casa Manzur (1943) de V. Fedorov, D. A. Jayme y A. Peretiatkowitz. Estas obras persistieron en el uso de elementos navales como ojos de buoy, puentes de mando, cubiertas, etc. Las imágenes navales símbolos de la modernidad tuvieron su culmen en la Casa Vial (1943) en Reñaca de los arquitectos Eduardo Costabal y Andrés Garafulic.

## Goecke esquina Ecuador Angelmo, Puerto Montt Región de Los Lagos

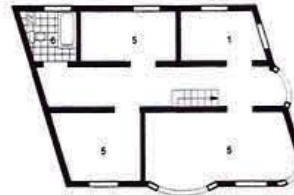
Fecha de construcción:  
Década 1940

Levantamiento arquitectónico:  
Arly Yañez, Angelo Adasme

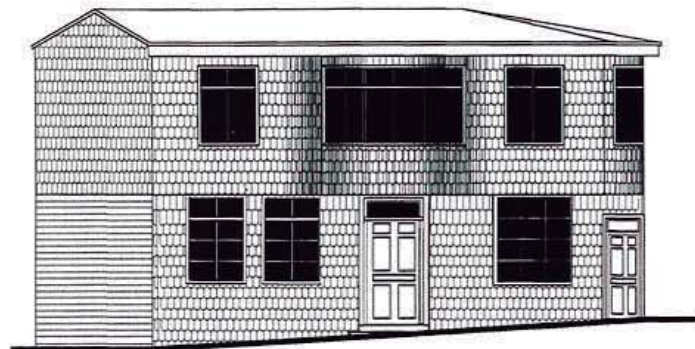
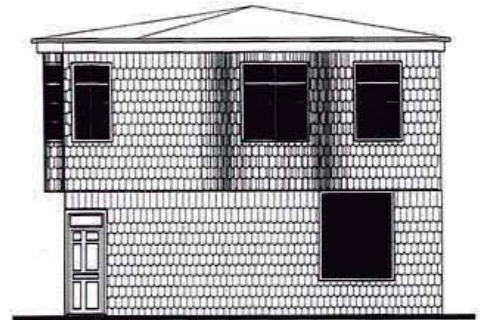
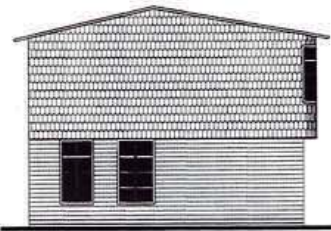
Casa de esquina con local comercial. Destaca por la presencia de circulaciones perpendiculares en 1º y 2º nivel, esquina curva sobre el ochavo y muros curvos en las dos elevaciones principales del 2º piso, lo que otorga gran movimiento y sinuosidad a las fachadas. El muro curvo se produce sobre el acceso principal generando sobre él una cierta protección y como remate del pasillo del 2º nivel. El 2º nivel se encuentra ligeramente desfasado sobre el 1º, generando así un cortagotera.



PLANTA 1er NIVEL  
1. Estar / 2. Comedor / 3. Cocina / 4. Local comercial /  
5. Dormitorio / 6. Baño



PLANTA 2do NIVEL



### b) Estilo Internacional

El *Estilo Internacional* fue definido por Hitchcock y Johnson en su libro homónimo de 1932 por tres principios: primero, la concepción de la arquitectura más como volumen que como masa; segundo, la sustitución de la simetría por la regularidad como medio fundamental de diseño; y tercero, la proscripción de la decoración aplicada arbitrariamente.<sup>3</sup> En Chile, entre 1929 y 1939 reconocemos pocas obras que den cumplimiento con estas invariantes. Si consideramos que no existió un movimiento intelectual impulsor de estas ideas tenemos como resultado que la corriente apareció en el país en ejemplos aislados, muy al margen de su pretendida internacionalidad. En consecuencia, las primeras obras fueron exploraciones con un alto grado de autonomía creativa respecto del medio nacional, independientes de consideraciones generales y desconectadas de un proceso interno.

Roberto Dávila, discípulo de Van Doesburg, Behrens y Le Corbusier, realizó proyectos de arquitectura internacional que no llegó a edificar. El año 1932, la revista alemana *Moderne Bautormen* le dedicó un artículo en el que aparecieron proyectos de viviendas de fuerte impronta racionalista.<sup>4</sup> Del mismo modo, el proyecto de ampliación de la casa de Dávila (1931) realizado por Le Corbusier fue un bosquejo que, irónico y al borde del sarcasmo, posó un edificio basado en los cinco puntos para una arquitectura, sobre el tejado de su vivienda en Chile.<sup>5</sup>

Esta corriente a veces necesitó validarse a través de reproducciones de algunos modelos paradigmáticos. En esa transferencia de valores formales se pueden reconocer a priori, más que líneas de transmisión, un grupo de obras que encontró en algunos modelos sus posibilidades de concreción en Chile. Tampoco se puede decir que se trató de reproducciones completas, sino de citas de fragmentos de obras

integradas a sistemas mayores. Estos arquetipos modernos comenzaron a comparecer como piezas aisladas más que como componentes de una unidad compleja. Ese parece ser el caso de Rodulfo Oyarzún quien construyó su vivienda en la calle El Bosque de Santiago (1931), donde integró una variada mezcla de tipos lecorbusianos: pilotis, techo jardín, ventana corrida, etc., cuestión que se evidencia en la escasa articulación entre uno y otro. Mejor resultado tuvieron las casas en calle Pocuro (1944) de E. Duhart influenciadas por el rigor de Gropius y la vivienda de Fernando Castillo Velasco (1948) por la precisión minimalista de Mies van der Rohe.

Los ejemplos que a continuación mencionaremos corresponden a ejercicios de libre investigación. Se trata de opciones individuales, sin fundamento ideológico colectivo, difíciles de encasillar y originadas por motivos naturalmente diferentes a los modelos europeos.

### Cajones:

Algunas viviendas modernas variaron su lenguaje hacia composiciones en cuerpos mas o menos densos que hicieron de la abstracción ortogonal su fuente de expresión. La ausencia de decoración y la articulación de volúmenes regulares fue un tema particularmente desarrollado en las viviendas. De allí la generación del término de arquitectura "cajón". Aquí cabe mencionar las casas pareadas para Aureliano y Germán Oyarzún (1930), la primera obra que realizó Rodulfo Oyarzún a su regreso desde Europa.

Varias casas se ubicaron en sectores consolidados de la ciudad tradicional, cuestión que determinó que muchas se emplazaran entre medianeros. En la mayoría contó más el diseño de la fachada que los espacios interiores. Los alzados constituyeron cuerpos ortogonales

# 7



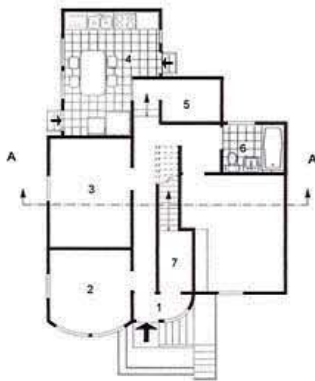
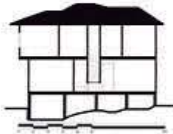
## Casa Los Guindos

Angelmo, Puerto Montt  
Región de Los Lagos

Fecha de construcción:  
Década 1940

Vivienda multifamiliar con 2 plantas independientes. Su particularidad radica en la incorporación de doble curva en la fachada, caso único en la región.

Esta vivienda representa un ejemplo característico de trasposición de modelos, por cuanto conforme a lo expresado por sus propietarios, la fotografía de una vivienda construida con anterioridad en la ciudad de Castro sirve de modelo y referencia para la construcción de esta casa. Se ha agregado un piso-zócalo para absorber la pendiente (el modelo original era sobre terreno plano).



### PLANTA 1º NIVEL

1. Hall de acceso / 2. Estar / 3. Dormitorio / 4. Cocina-Comedor / 5. Bodega / 6. Baño / 7. Acceso al segundo nivel.



### PLANTA 2º NIVEL



Vivienda en la ciudad de Castro (actualmente demolida), que sirve de modelo referencial para la construcción de la casa en Los Guindos de Angelmo, Puerto Montt.

más o menos regulares; esta cuestión fue reforzada con la incorporación del techo plano o escondido detrás de un antetecho. La continuidad de la fachada en el bloque de la manzana tradicional quedó asegurada, lo que permitió conseguir cierta armonía urbana. La casa en calle Santa Mónica de Miguel Dávila (1933) investigó en la contendencia de paños opacos, apenas perforados. Ejemplo de esta solución fue la casa en calle Constitución N° 218 (1942) de Sacha Covo. En el mismo sentido, la Casa en calle Ejército (1943) de Juan Martínez y la Casa para Camilo Mori (1946) de Enrique Cooper se insertaron entre edificios lindantes.

#### Cubos:

Otro prototipo de viviendas refirió al cubo como cuerpo marco del proyecto. Se trató de variaciones que investigaron posibilidades de diseño a partir de su regularidad básica. La casa del arquitecto Héctor Mardones (1934) aparece como la primera que promovió la articulación de volúmenes cúbicos puros. Esta cuestión también la exploró Luis Herreros en la casa de calle Santa Beatriz N° 73 (1936). Por su parte, Jorge Aguirre en la Casa Montt (1937), en la casa para el Dr. Víctor Montt (1937), y en la Casa Keimer II (1940) insistió en el cubo como marco de la composición. También debemos mencionar la Casa Correa (1940) de Rodolfo Oyarzún por reflejar la transición entre el lenguaje tradicional y el moderno, sus contradicciones y sus aspiraciones. También la Casa Puga (1942) de Julio Cordero hizo lo propio. Se trata de la primera casa ligada al neoplasticismo como expresión estética sobre la arquitectura residencial.

#### Le Corbusier: influencia en la vivienda

Uno de fenómenos que detectamos en la extensión de la arquitectura moderna fue el intento de reproducción de modelos emblemáticos. Las casas chilenas, que no se pueden considerar facsímiles de sus congéneres europeos, ponen atención en varios arquetipos de esa arquitectura con el afán por pertenecer a una familia de viviendas reconocidas como ejemplos de la nueva tendencia. Por consiguiente, a veces el deseo por conseguir reproducir modelos emblemáticos llevó a sobreponer la forma sintáctica sobre su significado funcional real.

La Ville Savoy (1927) de Le Corbusier fue un modelo recurrente para efectuar reproducciones en el medio chileno. La insistencia por conseguir formalizar un cuerpo ortogonal de dos niveles suspendido sobre pilotis fue un ideal plástico reiterado en algunas casas de la década de los 40. Ejemplo de esta preocupación es la Residencia en Avda. Los Leones de Sacha Covo, una obra cuya incongruencia entre el primer y segundo nivel llevaron la reproducción hasta el paroxismo.

Las viviendas que mejor resolvieron esta suerte de multiplicaciones savoyanas fueron la Casa Chuaqui (1947) y la casa Naum (1948), ambas de Juan Tapia y Francisco Aedo. Sus volúmenes suspendidos sobre pilotis, y que también simulan una ventana horizontal continua, marcan evidentemente su intención parental con la casa lecorbusiana. Finalmente, la casa del arquitecto José Dvoredsky (1952) aparece como una de las últimas manifestaciones lecorbusianas en la vivienda en el período.

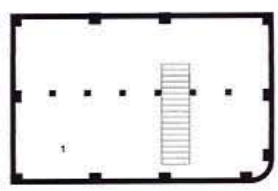
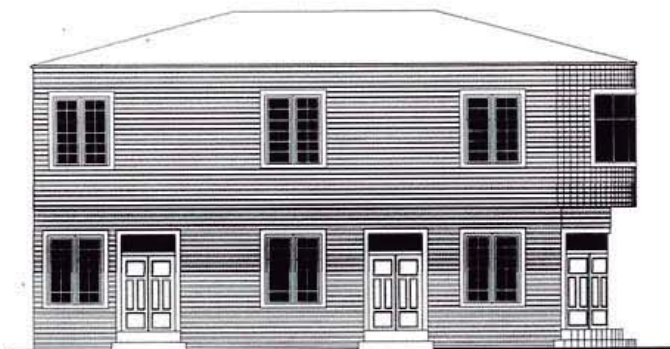
En otros casos, más que imágenes referenciales, se usaron los arquetipos de la arquitectura moderna como elementos aislados. En ese contexto, los pilotis, las ventanas horizontales, las ventanas en esquina, los techos planos, las rampas, etc., fueron elementos sujetos a



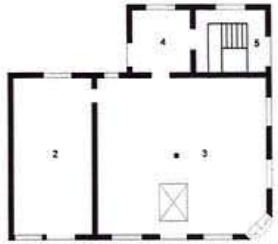
Luciana Correa de Paula



Luciana Correa de Paula



SUBTERRANEO



PLANTA 1er NIVEL

1. Subterráneo / 2. Bodega / 3. Local comercial / 4. Oficina / 5. Hall de acceso / 6. Dormitorio / 7. Comedor / 8. Cocina / 9. Comedor diario / 10. Estar / 11. Baño / 12. Sala de costura.



PLANTA 2do NIVEL



CALLE VICTORIA

8

**Carlos Condell 1592**  
Rio Bueno  
Región de Los Lagos

Fecha de construcción:  
Década 1940  
Levantamiento arquitectónico:  
Francisco Pacheco,  
Edwin Lindemann

Vivienda de imagen modernista expresada a través de una volumetría clara de planos rectos y esquina curva en 2º nivel, sobre el ochavo del 1º. Destaca el desfase entre 1er. y 2º piso, produciendo un cortagotera. Presenta un subterráneo en planta libre. La imagen exterior modernista no corresponde sin embargo a la planimetría interior, especialmente por la presencia de circulaciones a través de recintos, una de las maneras de organizar la planta características del sur antes de la llegada de la modernidad.

combinaciones variadas. Enrique Gebhard en su proyecto para la Casa Chávez (1941) tomó elementos sintácticos fuera de toda racionalidad funcional. El uso de una rampa exterior, intransitable por su elevada pendiente, acusa el uso -y abuso- de un elemento con propósitos modernizantes más que de voluntad funcional. Un año más tarde la Casa Marín (1942) de J. Aguirre también incluyó una rampa exterior en la vivienda.

**La casa y el patio**

Probablemente el caso mejor adaptado a las circunstancias urbanas de la ciudad-jardín corresponde a la vivienda organizadora de patios. La estructura de su composición privilegió la zonificación en el solar de diversos espacios exteriores a través de la distribución de las zonas habitacionales. Esta arquitectura, que abandonó las composiciones monolíticas, privilegió la división del terreno en varios patios destinados a funciones específicas, como antejardines, patios de servicio, patios posteriores y en algunos casos patios interiores. En esta modalidad se advierte la preocupación por el paisaje inmediato como integrante de la vivienda en comunión con su naturaleza circundante. En estas circunstancias, las prolongaciones entre interiores y exteriores se tornaron comunes; la fluidez espacial fue tema de diseño que afectó especialmente a las áreas de estar y dormitorios.

En 1938 W. Parraguez diseñó la Casa Ortúzar. Se trató de una vivienda de dos plantas entre medianeros organizada en torno a dos patios, uno que da a la fachada principal y otro interior como extensión del comedor. La casa de calle Vaticano (1945) de Emilio Duhart extendió sus alas funcionales en un sentido rotatorio hasta alcanzar los deslindes. En esta acción distinguió zonas públicas, privadas y de servicio. Sus patios se definieron correspondientes a estos usos. La casa en calle

Luis Zegers (1945) de J. Aguirre también estableció un sentido rotatorio como forma de distribución funcional. En ambos casos, el diseño privilegió los patios interiores como extensiones del reposo y, por ende, pudo invertir la distribución tradicional de los programas, es decir, acercó a la calle las zonas de servicios y retrasó al interior las zonas de estar y dormitorios. Esta inversión funcional también fue un síntoma de una inversión social. Con el tiempo, las clases acomodadas fueron abandonando la presencia de su vida privada en el espacio urbano público para retrotraer su vida al interior de los solares.

**Neoespressionismo**

Otros arquitectos proclives a las investigaciones morfológicas intentaron diseños especialmente cuidados desde el punto de vista plástico-espacial. Estas viviendas, que persiguieron en la exageración formal de sus plantas un interés casi exótico, evidenciaron la voluntad de independencia de los sistemas determinados por el rigor estructural y la lógica funcional.

Este interés por la cuestión extravagante atravesó todas las tendencias. En la casa Irarrázaval esq. Diagonal Oriente (1942) de Francisco Brugnoli se pueden reconocer evocaciones barrocas a través del uso de curvas elípticas en las zonas públicas de la vivienda. Otro ejemplo es la Casa Av. Presidente Errázuriz (1949) de José Dvoredsky muy interesada en la articulaciones volumétricas. Estos casos también los podemos encontrar en dos viviendas de Roberto Dávila. En la Casa Flores (1940) el cuerpo principal con forma de rifón es el protagonista de la obra, cuestión que retomó en la Casa Fuenzalida (1943). La Casa Merino (1942) de Santiago Aguirre e Inés Frey en Concepción es una composición cuyo rigor ortogonal de la fachada aparece contradicho