

# Bizitegi-bazterketaren kontaketa eta karakterizazioa EAEko hamar udalerritan<sup>1</sup>

## SIIS Dokumentazio eta Ikerketa Zentroa

Eguía-Careaga Fundazioa

<estudios@siis.net>

Ondorengo artikulua, *EAEn bizitegi-bazterketa larrian dauden pertsonen egoerari buruzko II. azterketa* laburbiltzen du, hots, 2014ko urriaren 29tik 30erako gauean hamar udalerrietako kaleetan lo egiten aurkitutako eta EAEko etxetik gabekoentzako zentro eta bizitokietan lo egiten zuten pertsonen aldi berean egindako zenbaketako emaitzak biltzen ditu. Bizitegi-bazterketa larrian daudenen pertsonak zenbatzeaz gain –2012an hiru euskal hiriburuetan burututako lana eguneratu eta zabalduz–, ikerketa honek kolektibo honen ezaugarri soziodemografiko nagusiak eta euren bizi-baldintza eta bizi-ibilbidea ezagutzea du helburu. Zenbaketan, 1.836 lagun identifikatu ziren guztira bizitegi-bazterketa egoera larrian, %17,6a kaleetan zegoen lo egiten, eta %82,4a etxerik gabekoentzako bizitoki nahiz zentroetan.

### GAKO-HITZAK:

Gizarte-bazterketa, etxegabekoak, ezaugarriak, detekzioa, Euskadi.

Este artículo resume el II *Estudio de la situación de las personas en situación de exclusión residencial grave en la CAPV*, que recoge los resultados del recuento de personas que pernoctan en la calle o permanecen alojadas temporalmente en albergues u otros recursos de alojamiento para personas sin hogar realizado durante la noche del 29 al 30 de octubre de 2014 en diez municipios de la CAPV. Además de cuantificar el número de personas en situación de exclusión residencial grave –actualizando y ampliando un trabajo elaborado en 2012 en las tres capitales vascas–, el estudio tiene también como objetivo conocer las características sociodemográficas, condiciones de vida y trayectoria vital de este colectivo. En el recuento se identificaron 1.836 personas en situación de exclusión residencial grave, el 17,6 % pernoctando en la calle, y el 82,4 % alojado en recursos residenciales para personas sin hogar.

### PALABRAS CLAVE:

Exclusión social, personas sin hogar, características, detección, País Vasco.

<sup>1</sup> Artikulu honetan laburbiltzen da SIIS Dokumentazio eta Ikerketa Zentroak 2015ean buruturiko *EAEn bizitegi-bazterketa larrian daudenen egoerari buruzko II. azterketa* (<<http://www.siis.net/eu/documentacion/catalogo/Record/505219>>).

## 1. Azterketaren helburuak eta metodologia

Artikulu honek Euskal Autonomia Erkidegoan bizitegi-bazterketa larrian dauden pertsonen egoerari buruzko bigarren azterketari dagozkion datu nagusiak biltzen ditu, hau da, 2014ko urriaren 29tik 30erako gauean hamar udalerrietan bizitegi-bazterketa larrian daudenei aldi berean egindako zenbaketako emaitzak (SIIS Dokumentazio eta Ikerketa Zentroa, 2015). Azterlan hau, 2012an Donostia, Bilbo eta Vitoria-Gasteiz hirietan egindako azterketaren jarraipena izan da (SIIS Centro de Documentación y Estudios, 2013).

Honako hauek dira azterketaren helburu nagusiak:

- EAEn bizitegi-bazterketa larrian daudenak zenbatzea, 2014ko urriaren 29tik 30erako gaua erreferentziatzat hartuta. Horretarako, honako bizilagun hauek hartu dira kontuan: azterketan parte hartu duten hamar udalerrietako kaleetan lo egiten aurkitutakoak eta gau horretan EAeko etxerik gabekoentzako zentro eta bizitokietan lo egin zutenak.
- Aurkitutako en ezaugarri soziodemografiko nagusiak zein diren jakitea (adina, generoa, nazionalitatea) eta haien profila zenbait aldagairen arabera aztertzea; esate baterako, gau horretan non lo egin zuten (kalean edo bizitegi-bazterketan daudenezako zentroan) edo zer lurralde historikotan zeuden.
- Bizilagun horien bizi-baldintzak eta bizi-ibilbidea nolakoak diren jakitea, hau da, euren egoera administratiboa eta errotze soziala, etxegabatasun-ibilbidea eta harreman sozialak, hezkuntza-maila, jarduera eta diru-sarrerak, gizarte zerbitzuen erabilera eta osasun egoera ezagutzea.

Azterketa hau burutzeko, gero eta sarriagotan inguruko hirietan egiten den gaueko errolda-zenbaketen metodologia erabili da. Zenbaketa horiek etxerik gabe, etxerik gabekoentzako aterpetxeetan edo beste bizitoki batzuetan aldi baterako bizi diren pertsonen egoera ezagutzea dute helburu, eta laurogeiko hamarkadatik egiten dira munduko hiri handi askotan. Balio handiko metodologia da, une eta leku jakin batean horrelako egoeran zenbat jende dagoen eta nolako ezaugarriak dituzten jakiteko. Azterlan hau burutzeko gaueko bi zenbaketa egin ziren, bat kalean eta bestea etxegabekoentzako bizitokiak dituzten balibideetan, gune geografiko desberdinetan.

Udalerrietako kaleetako gaueko zenbaketari dagokionez, honako leku hauetan egin zen azterketa: Barakaldo, Bilbo, Getxo, Portugalete, Santurtzi eta Sestao, Bizkaian; Donostia eta Irun, Gipuzkoan; eta Laudion zein Vitoria-Gasteiz, Araban. Guztira, hamar udalerririk horietan bizi dira EAEn 2014an dauden biztanleen % 52,8. Era berean, udalerririk hauek, zenbait gune eta azpiguñetan banatu ziren. Barakaldon, zenbaketarako 8 gune zedarritu ziren; Bilbon, 8 barruti eta 27 azpiguñe; Donostian, 5 gune eta 23 azpiguñe; Getxon, 6 barruti; Irunen,

9; Laudion, 6; Portugaleten, 4; eta, Santurtzin, 5. Azkenik, 7 barruti eta 29 azpiguñe zedarritu ziren Vitoria-Gasteizen. Sestaoko udalerrian, ordea, ez zen horrelako azpibanaketarik egin alde aurretik, boluntarioen talde bakoitzak aurretiaz zehaztutako eta antolatutako ibilbide zehatza egin zuen arren. Gune bakoitza boluntarioen talde baten ardurapean egon zen, eta zuzenean bildu zuten informazioa. Aurreko zenbaketan bezala, azterketa hau egiteko orduan ezinbestekoa izan da boluntarioek eskainitako lankidetzak, zenbaketako gauean kalean lo egiten duten bizilagunak antzeman eta aurkitu egin dituztelako eta gaur egungo egoerari, ibilbideari eta premiei buruz egin zaien galde-sorta bete dutelako. Guztira, 780 boluntariok parte hartu dute, eta gehienak emakumeak izan dira (% 68). Hori dela eta, estalitako kilometro koadroko 1,53 boluntario egon dira batez beste, zenbaketako eremu geografiko guztiak kontuan hartuz gero.

Etxerik gabekoentzako bizitokietan egindako zenbaketari dagokionez, hiru Lurralde Historikoak izan dira azterketako eremu geografikoa, nahiz eta EAeko etxerik gabekoentzako egoitza guztiak azterketan parte hartu ez duten. Guztira, 253 bizitokik parte hartu dute ikerketa honetan, eta, eurretatik, 76 Gipuzkoan daude; 129, Bizkaian; eta 48, Araban. Zentro parte-hartzaileek bizitegi-bazterketa larrian daudenezako 2.086 leku eskaintzen dituzte guztira, eta lurraldeko 25 udalerritan daude banatuta. Araban, zentro guztiak Vitoria-Gasteizko hirian daude kokatuta. Bizkaian, azterketa honetan parte hartu duten bizitokiak 11 udalerritan daude kokatuta, eta, Gipuzkoan lurralde horretako 13 udalerritan. Kontaketa hau burutzeko, zentro bakoitza kudeatzen duten langileen lankidetzak nahitaezkoa izan zen, zentroari buruzko informazioa bildu zutelako eta bertan zeuden gehienei egin zizkietelako galde-sortak.

Kalean eta gizarte-zerbitzuetako zentroetan lo egiten duten bizilagunak zenbatu ziren, baina, horrez gain, zenbaketan bertan, gaur egungo egoerari eta ibilbideari buruzko galde-sorta ere egin zitzairen zenbatutako pertsonen. Zenbaketan kontuan hartutako eta bizitegi-bazterketa larrian dauden hamar lagunetatik zazpi erantzuten zioten galde-sortari. Kalean aurkitutako en erantzun-tasa (% 42,7) bizitokietan aurkitutako en tasaren (% 88,6) erdia da gutxi gorabehera. Kalean aurkitutako en erantzun-tasa kalkulatu bada, aurkitu zituztenean esnatuta zeuden bizilagunak bakarrik kontuan hartuta, talde horren partaidetza-tasa hogeitun biko gehiago handitzen da (% 67,3). Horren arabera, partaidetza-tako emaitzak askoz hobekak dira, baina, hala ere, inkesta zenbaketako gauean kalean lo egin zuten etxerik gabeko en bi hereni-edo bakarrik egin ahal izan zitzaizela adierazi nahi du. Bizitokietan lo egiten duten bizilagunei dagokienez, zenbatutako guztien % 90ek egin zuten ia-ia. Bizileku daukaten lurralde historikoaren arabera etxerik gabeko en partaidetza-mailan antzemandako aldeei dagokienez, erantzun-tasa handieneko lekua Bizkaia izan da (% 73,8); eta, ondoren, Araba (% 70,9) eta Gipuzkoa (% 68,8).

Hamar udalerrietan eta zentro guztietan, galde-sorta bera erabili zen. Guztira, tresna hori osatzen zuten berrogei galdera baino gehixeagok, eta bideratzen zen zenbatutako lagunen egoera zehatza ezagutzera. Xede horri jarraikiz, zenbatutako lagun horiek baimendu zuten elkarrizketa burutzea euren oinarritzko ezaugarri soziodemografiko, egoera administratibo, errotze sozial, etxegabetasunaren ibilbide eta erlazio sozial, ikasketen maila, jarduera eta diru-sarrera, gizarte-zerbitzuen erabilera eta osasun-egoeraren inguruan. 2014ko galdetegiaren aldaketa batzuek egin arren, ia-ia, 2012an erabilitakoaren antz-antzekoa izan zen. Hori dela eta, erraz-erraz erkatu ahal izan dira emaitzak.

## 2. Bizitegi-bazterketa larrian daudenen zenbaketa

### 2.1. Kaleko zenbaketako emaitzak

Guztira, kalean 323 lagun topatu zituztenaldi berean boluntario-lanak eginiko lagunen taldeek azterlan honetan partaide izandako 10 udalerrietan. Zenbatutako 323 etxerik gabekoetatik, 141 Bilboko kaleetan aurkitu zituzten (%43,7); eta lautik bat baino gehixeago, Donostian (%27,6). Hori dela eta, bi udalerri horietan daude zenbaketako gauean kalean lo egiten ari ziren hamar lagunetatik zazpi (%71,3).

Bestetik, Irun izan zen kalean lo egiten ari ziren bizilagun gehien eduki zituen hirugarren udalerria, 39 zenbatu zirelako bertan (guztizkoaren %12,1). Gainerako zazpi udalerririk kontuan hartuta, guztira aurkitutakoaren %16,7 zeuden bertan. Edonola ere, alde handiak daude udalerririk bakoitzak zenbaki orokorrean daukan ekarpenean, 1. taulan ikusten den bezala.

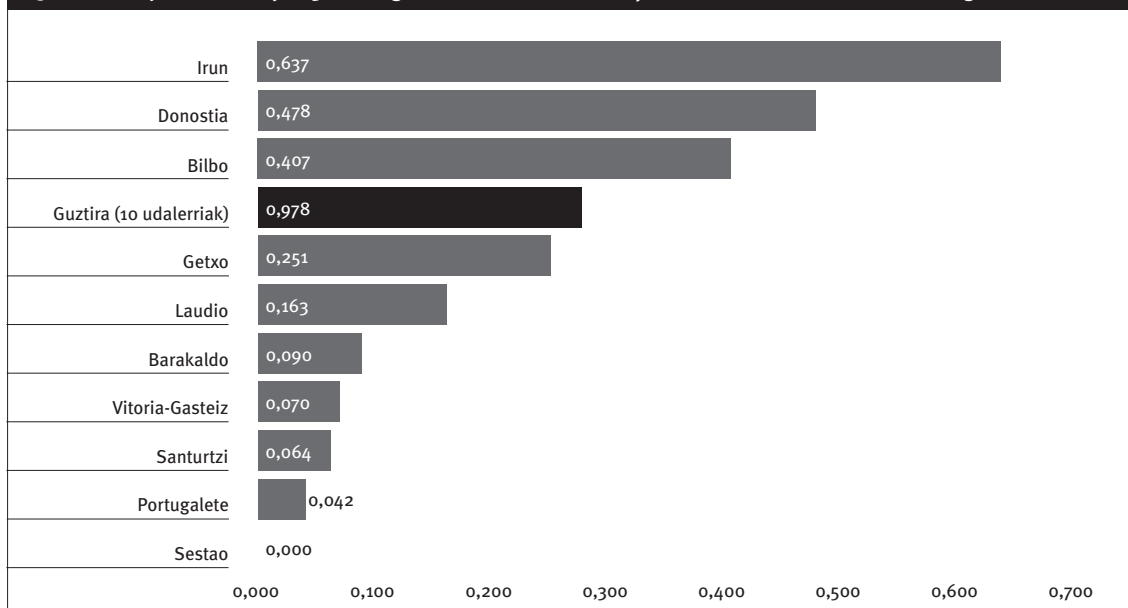
Udalerririk bakoitzean lortutako emaitzak behar bezala interpretatzeko, honako haxe ezagutu beharra dago: zenbat lagun aurkitu dituzten udalerririk bakoitzean eta zer proportziotan dauden udalerririk bakoitzeko biztanleen kopuru guztiaren arabera. Kasu honetan ere, etxegabetasun-tasa zein den kalkulatu beharko da, hau da, zenbat etxerik gabeko aurkitu dituzten udalerririk bakoitzean bertako 1.000 biztanleko. Udalerririk bakoitzeko biztanleen kopurua kontuan hartuta, Irun da etxegabetasun-tasa handiena daukan udalerria (0,637 pertsona mila biztanleko). 61.000 biztanle baino gehixeagoko herri honetan 39 pertsona aurkitu ziren, horietako 22 bertan behera utzitako eraikinetan. Halaber, segurtasun arazoak direla eta, kokapen-mota honetako kontaketa ez zen zehatza izan, horregatik datu hauek tentuz hartu behar dira. Irunen atzetik datoz Donostia eta Bilbo, mila biztanleko 0,478 eta 0,407 pertsona-tasarekin, hurrenez hurren, oso urrun, bestalde, kontaktetan parte hartu zuren gainontzeko herriengandik (ikus 1. grafikoa).

1. taula. Kaleko zenbaketako emaitzak, udalerrien eta sexuaren arabera. 2014ko urriaren 29-30eko gaua

	Gizonak	Emakumeak	Zehaztu gabe	Guztira	
	Kop.	Kop.	Kop.	Kop.	%
Bilbo	117	17	7	141	43,7
Donostia	63	8	18	89	27,6
Irun	31	7	1	39	12,1
Getxo	17	2	1	20	6,2
Vitoria-Gasteiz	14	3	0	17	5,3
Barakaldo	7	2	0	9	2,8
Santurtzi	3	0	0	3	0,9
Laudio	2	1	0	3	0,9
Portugalete	2	0	0	2	0,6
Sestao	0	0	0	0	0,0
Guztira	256	40	27	323	100,0

Iturria: SIIS Dokumentazio eta Ikerketa Zentroa (2015).

1. grafikoa. 2014ko urriaren 29tik 30erako gaueko kaleko kontaktetan parte hartu zuten udalerrietako etxegabetasun-tasa



Iturriak: SIIS Dokumentazio eta Ikerketa Zentroa (2015) eta Errolda Etengabeko Estatistikaren datuetatik abiatuta (EIN, 2014).

Etterik gabeko gehien duen udalerria zein den jakiteaz gain, garrantzitsua da ere etterik gabekoen non lo egiten duten jakitea, EAEko etterik gabekoentzako bizitokien sareko zentroetara joan nahi ez dutenean edo horretarako aukerarik izan ez dutenean. Bigarren taulan ikus daiteken bezala, aurkitutako hamar lagunetatik hiruk (% 30,7k) kalean lo egin zuten; % 16,7k, azpiegituren barruan edo inguruan; eta % 12,4k, kutzazainean. Horiexek dira zenbaketako gauean kalean aurkitutakoek lo egiteko erabilitako hiru leku ohikoak. Nolanahi ere, kontuan hartu beharra dago zenbaketa-taldeak ez direla gune basotsu edo

urrunetara joan euren ibilbideetan. Hori dela eta, zenbaketa-taldeentzat oso zaila da horrelako lekuetan lo egiten duten bizilagunak antzematea. Oro har, gehienetan ere, zenbaketa-taldeak ez ziren bertan behera utzitako etxeetan edo azpiegitura handien barruan sartu. Izan ere, lo egiteko orduan horrelako kokalekuak erabiltzen dituztela adierazi zuten gehienak leku horretarantz joan baino lehen aurkitu zituzten zenbaketa-taldeek. Hau da, zenbaketa-taldeek aurkitu zituztenean, kalean lo egingo zutela adierazi zuten, baina beste leku batera joango zirela, zenbaketa-taldeek aurkitu zituzteneko lekuan geratu beharrean.

2. taula. Kaleko gaueko zenbaketan bizitegi-bazterketa larrian aurkitutakoek lo egiteko erabilitako lekua, aurkitu zituzteneko udalerraren arabera. 2014

	Araba		Bizkaia		Gipuzkoa		EAE	
	Vitoria-Gasteiz	Laudio	Bilbo	Beste udalerriak	Donostia	Irun	Guztira	Guztira
	Kop.	Kop.	Kop.	Kop.	Kop.	Kop.	Kop.	%
Kalean/plazan	5	2	46	3	36	7	99	30,7
Azpiegituren barruan/inguruan	4	0	26	2	21	1	54	16,7
Kutzazainean	2	0	21	5	12	0	40	12,4
Bertan behera utzitako etxean edo eraikinean	0	0	8	2	1	22	33	10,2
Txabolan	1	1	19	2	7	3	33	10,2
Parkean	1	0	6	12	3	3	25	7,7
Ibilgailuan	0	0	4	4	4	0	12	3,7
Bizitzeko aurreikusita ez dagoen lekuan	3	0	4	1	0	2	10	3,1
Saltegian	0	0	6	1	0	1	8	2,5
Basoan/mendian	0	0	0	0	3	0	3	0,9
Beste leku batzuetan	0	0	1	0	2	0	3	0,9
Daturik Gabe	1	0	0	2	0	0	3	0,9
Guztira	17	3	141	34	89	39	323	100,0

Iturria: SIIS Dokumentazio eta Ikerketa Zentroa (2015).

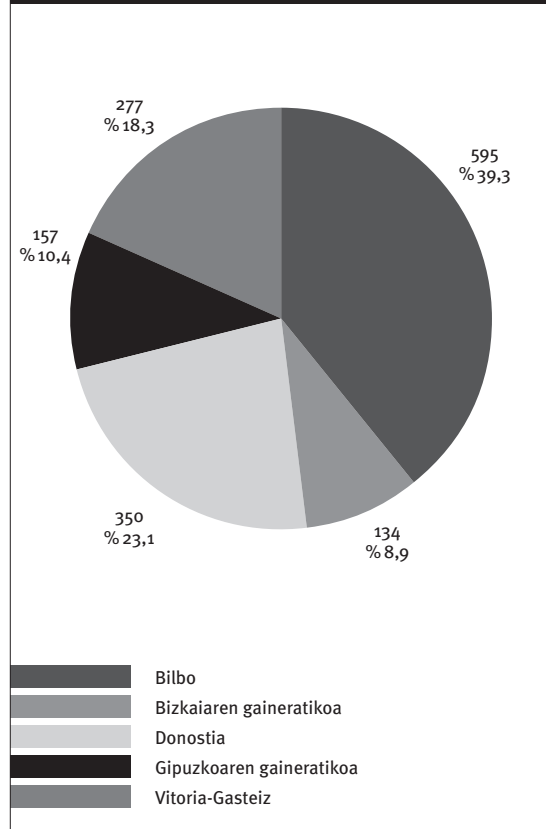
## 2.2. Zentro eta bizitokietan egindako zenbaketako emaitzak

Azterlan honetan kontuan hartutako Udal, Foru Aldundi eta erakunde sozialek kudeatzen dituzten bizitokia duten 253 baliabideen inguruko datuen arabera, 2014ko urriaren 29-30eko gauean 1.513 lagunek hartu zuten ostatu bertan. Datu orokorrek, baliabide bakoitzeko 6 pertsonetako media eta % 72,5eko okupazio-tasa azaltzen dute. 1.513 lagun horien banaketa geografikoa aintzat hartuz, hamar lagunetatik lau Bilboko hiriko bizitokietan zeuden (595 lagun, % 39,3); lautik bat, Donostiako zentroetan (350 lagun, % 23,1); eta % 18,3, Vitoria-Gasteizen (277 lagun). Hau da, 2. grafikoa ikus daitekeen moduan, hamar etxerik gabekotatik zortzik EAeko Hiru Lurralde Historikoetako hiriburuetakoko bizitokietan lo egin zuten (% 80,7); eta hamarretik bik bakarrik, Gipuzkoako (157 lagun, % 10,4) edo Bizkaiko (134 lagun, % 8,9) beste udalerrri batzuetan kokatutako zentroetan. Araban etxegabeko pertsonen bizitokia eskaintzen dieten baliabideen kasuan, horiek guztiak lekutzen dira Vitoria-Gasteizen.

Zenbaketako gauean zentro eta bizitokietan lo egin zuten 1.513 lagunetatik, ia-ia erdiek babespeko bizitokietan lo egin zuten (724 lagun, guztizkoaren % 47,9). Hori dela eta, bizitoki-mota erabiliena izan da. Ondoren, gaueko aterpetxe edo babeslekuak daude, bertan 225 lagunek lo egin zutelako (% 14,9), baita epe luzerako babespeko eta tutoretzapeko etxebizitzak ere, 197 lagunengatik (guztizkoaren % 13). Hamar lagunetatik batek aterpetxe eta bizitokietan lo egin zuen (165 lagun, guztizkoaren % 10,9); eta, bizitoki gainerako tipologietan, aurkitutako % 15ek baino gutxiagok.

Gehien erabilitako bizitoki dagokienez, hau da, okupazio-tasa handiena eduki zuten zentroei dagokienez, lehenengo hamarrak eskakizun urriko eta egonaldi laburreko zentroak direla esan beharra dago: gaueko sei aterpetxe eta babesleku –hiru, Bilbon; bi, Donostian; eta bat, Vitoria-Gasteizen–,

2. grafikoa. EAeko etxerik gabekoentzako zentro eta bizitokietan zeuden kopurua, bizitokiaren kokapenaren arabera. 2014 (N = 1.513)



Iturria: SIIIS Dokumentazio eta Ikerketa Zentroa (2015).

hiru aterpetxe eta bizitoki –bat, EAeko hiriburu bakoitzean– eta Gasteizen kokatzen den sostengua eskaintzen duen bizitoki bat (ikus 3. taula). Hamar baliabide horiek batera hartuta, ostatu eman zioten EAeko lau etxegabekoetatik bati zenbaketaren gau hartan (% 24,1), hau da, gau hartan toki horietan lo egin zuten 364 lagunek.

3. taula. Bizitegi-bazterketa larrian daudenen banaketa, 2014ko urriaren 29tik 30erako gauean lo egiteko erabilitako bizitoki-motaren eta lurralde historikoaren arabera (N = 1.513)

	Araba		Gipuzkoa		Bizkaia		Guztira	
	Kop.	%	Kop.	%	Kop.	%	Kop.	%
Gaueko aterpetxea edo babeslekua	25	9,0	79	15,6	121	16,6	225	14,9
Aterpetxea eta bizitokiak	45	16,2	54	10,7	66	9,1	165	10,9
Aldi baterako eta iragaitzako bizitokiak	20	7,2	44	8,7	5	0,7	69	4,6
Babespeko bizitokiak	111	40,1	269	53,1	344	47,2	724	47,9
Emakumeentzako aterpetxeak	27	9,7	15	3,0	23	3,2	65	4,3
Aldi baterako bizitokiak/harrera-zentroak	30	10,8	0	0,0	38	5,2	68	4,5
Epe luzerako babespeko eta tutoretzapeko etxebizitzak	19	6,9	46	9,1	132	18,1	197	13,0
Guztira	277	100,0	507	100,0	729	100,0	1.513	100,0

Iturria: SIIIS Dokumentazio eta Ikerketa Zentroa (2015).

### 2.3. EAEEn bizitegi-bazterketa larrian daudenen zenbaketaren bilakaera

Lehen aipatu dugun bezala, azterketa hau 2012an egindakoaren jarraipena da. Hori dela eta, EAEko bizitegi-bazterketa larriko egoeren bilakaera nolakoa izan den izango dugu ere aztergai. EAE osoan, 2012tik 2014ra, 56 lagun gehiago daude bizitegi-bazterketa larrian, hau da, % 3,3 gehiago. Edonola ere, lurraldeen arteko alde handiak daude bilakaera orokor horren atzean. Laugarren taulan egiaztatu daitekeen bezala, Gipuzkoako etxegabetasun-egoerak izan dira gehien igo direnak epealdi horretan, zenbatutako kopurua % 16,9 gehitu delako 2012ko (510 lagun) eta 2014ko (596 lagun) zenbaketetan.

EAEko kaleetan egindako gaueko zenbaketetako emaitzen bilakaera balioesteko, oso interesgarria da gure inguruko beste hiri batzuetan egindako kontaketeekin erkatzea; esate baterako, Madril, Bartzelona edo Zaragoza. Bosgarren taula honetan ikusi daitekeen bezala, 2012tik 2014ra antzemandako joeraren arabera, eremu publiko edo etxebizitza desegokietan lo egiten dutenen kopurua igo da Madrilgo nahiz Bartzelonako hirietan. Zaragozako hirian, ordea, behera egin du. Dena dela, termino erlatiboetan, antzemandako gehikuntza bat bera ere ez da izan Donostiako hirikoa bezain handia, bertako etxegabetasun-tasa 0,124 igo delako 2012tik 2014ra, 2012-2014ko epealdian Madril en gehitutako 0,024 puntuen eta Bartzelonan igotako 0,038 puntuen aldean.

### 4. taula. Zenbaketan bizitegi-bazterketa larrian aurkitutako kopurua, kokalekuaren eta bizileku duten lurralde historikoaren arabera. 2012-2014 bilakaera

		2012	2014*	Δ (%) 2014-2012	
Araba	Kalean	29	17	-41,4%	▼
	Bizitokietan	279	277	-0,7%	▼
	Guztira	308	294	-4,5%	▼
Bizkaia	Kalean	148	141	-4,7%	▼
	Bizitokietan	738	729	-1,2%	▼
	Guztira	886	870	-1,8%	▼
Gipuzkoa	Kalean	66	89	+34,8%	▲
	Bizitokietan	444	507	+14,2%	▲
	Guztira	510	596	+16,9%	▲
Guztira	Kalean	243	247	+1,6%	▲
	Bizitokietan	1.461	1.513	+3,6%	▲
	Guztira	1.704	1.760	+3,3%	▲

\*Emaitzak aurreko zenbaketetako emaitzekin erkatu ahal izateko, Bilboko, Donostiako eta Vitoria-Gasteizko udalerrietako kaleetan aurkitutako bizilagunak baino ez dira kontuan hartu 2014ko datuetan.

Iturriak: SIIS Dokumentazio eta Ikerketa Zentroa (2013 eta 2015).

### 5. taula. Zenbait hiritako gaueko zenbaketetan kalean aurkitutako bizilagunen kopurua eta etxegabetasun-tasa mila biztanleko. 2012-2014ko bilakaera

	Kalean aurkitutakoak			Etxegabetasun-tasa (1.000 biztanleko)		
	2012	2014	2012-2014 eboluzioa	2012	2014	2012-2014 eboluzioa
<b>EAE</b>						
Bilbo	148	141	-7	0,421	0,407	-0,014
Donosti	66	89	+23	0,354	0,478	+0,124
Vitoria-Gasteiz	29	17	-12	0,12	0,07	-0,05
<b>Beste hiri batzuk</b>						
Madril	701	764	+63	0,217	0,241	+0,024
Bartzelona*	838	892	+54	0,519	0,557	+0,038
Zaragoza	186	139	-47	0,276	0,209	-0,067

\* 2012ko zutabearen agertzen diren datuak 2011ko azaroaren 8an Bartzelonan egindako gaueko zenbaketetako dira.

Iturriak: SIIS Dokumentazio eta Ikerketa Zentroa (2013 eta 2015), Ayuntamiento de Madrid (2015), Foro Técnico Local sobre las Personas Sin Hogar de Madrid (2012), Sales (2012), Arrels Fundació (2015), Cabrera (2013), Millán (2014) eta Errolda Etengabeko Estatistika (EIN), urte bakoitzeko urtarilaren 1eko datuak.



### 3. Bizitegi-bazterketa larrian dauden karakterizazioa

Emaitzak azaltzen hasi baino lehen, nabarmendu beharra dago atal honetan zenbaketakoa gauean aurkitutako 1.863 lagunetatik 1.566 bakarrik izango ditugula kontuan oinarrizko ezaugarri soziodemografikoen azterketarako, 330 kasutan ez zelako behaketa-fitxa bete. Bestalde, 2014ko urriaren 29-30eko gauean zenbatutako bizitegi-bazterketa larrian zeudenen bizi-baldintzak analizatzeko, aurkitutako 1.863 lagunetatik 1.236 –hau da, horietatik guztietatik % 67,3– izango ditugu aztergai, horiek izan zirelako informazioa biltzeko galde-sortari erantzun ziotenak.

#### 3.1. Oinarrizko ezaugarri soziodemografikoak

Behaketa-fitxa bete duten 1.566 pertsonen ezaugarri soziodemografikoak kontuan hartuta, esan daiteke bizitegi-bazterketa larrian dauden hamar lagunetatik zortzi gizonak direla, 1.219 gizon eta 320 emakume (ikus 6. taula). Adinaren ikuspegitik, berriz, EAeko etxerik gabekoen banaketa nahiko parekidea da, ez baitago adin-kategorien artean alde handirik. Halere, etxerik gabekoen %40k 35 urte baino gutxiago duela nabarmendu behar da. 2012ko zenbaketan gertatzen zen bezala eta antzeko beste azterketa batzuetan adierazi den bezala, atzerritarren presentzia handiagoa da EAeko etxerik gabekoen artean, EAeko biztanleen %7,2 bakarrik diren arren, bizitegi-bazterketan dauden artean duten agerpena gainerako biztanle guztien artean daukaten ehunekoa baino zazpi aldiz handiagoa delako.

Ezaugarri hauek (sexua, adina eta nazionalitatea) ardatz izanda, ondorioztatu daiteke gizonen artean, erdiak baino gehiago atzerritarrak direla (%55) eta emakumeak, ordea, %46,3 baino ez dira atzerritarrak. Aldagaiak adinaren arabera

azterterakoan, jasotako emaitzek erakusten dutenez, kontuan hartutako adin-tartea geroz eta baxuagoa denean, handiagoa izaten da atzerriko nazionalitatea duten pertsonen garrantzi erlatiboa, hau da, 18 eta 24 urte bitartean %84,3 dira, eta 55 urtetik gorakoen artean soilik %19,2 dira.

Nazionalitatearen ildotik, sorterria eta egoera administratiboa ere aztertu dira ikerlan honetan. Atal honetarako galde-sorta erantzun zuten 1.236 pertsonen datuak hartu dira kontutan. Galde-sortari erantzun zioten 1.236 lagunetatik, 740 atzerritarrak dira (%59,9), 343 lagun (%27,8) EAeko lurralde historikoren batean jaio dira eta haien %12 baino ez da (148 lagun) estatu espainoleko gainerako autonomia-erkidegoetan. Datu horien arabera, egiaztatu egiten da atzerritarrak nagusi direla EAeko etxerik gabekoen artean.

Atzerritar diren etxegabekoen sorterriari dagokienez, zazpigarren taulan ikus daiteke Afrikatik datozela %73 eta erdiak baino gehiago Magrebekoak direla (%50,5). Izan ere, Maroko da atzerrian jaio eta bizitegi-bazterketa larrian dauden bizilagunen %43,9ren sorterria. Ehuneko horiek Estatutik kanpo jaiotakoak diren EAeko biztanle diren Afrikako jatorria duten pertsonen errepresentaziotik oso gora daude (%20,3). Bestalde, bizitegi-bazterketa larrian daudenetatik %22,4 Afrikako gainontzeko herrialdeetakoak dira, gehienbat Sahara Azpiko Afrikako jatorrikoak. Kasu honetan ere, biztanle-talde horren garrantzia erlatiboak hirukoiztu egiten du atzerrian jaio eta EAEn bizi diren bizilagunen artean daukan proportzioa. Datu hauen arabera, agerikoa da atzerrian jaiotakoek EAeko gainerako biztanle guztiek baino arrisku handiagoa dutela bizitegi-bazterketa larrian egoteko eta, horrez gain, arrisku hori oso modu desberdinean banatzen da bizilagun horien sorterriaren edo jatorrizko eskualde edo kontinentearen arabera (egoera horien eragina askoz ere handiagoa da Afrikako kontinentean jaiotakoentzat European edo Amerikan jaiotakoentzat baino).

6. taula. Bizitegi-bazterketa larrian daudenaren sexua, zenbait ezaugarriaren arabera. 2014 (N = 1.566)

		Gizona		Emakumea		Daturik gabe		Guztira	
		Kop.	%	Kop.	%	Kop.	%	Kop.	%
Adina	25 urte eta gutxiago	291	23,9	60	18,8	0	0,0	351	22,4
	25-34 urte	223	18,3	70	21,9	0	0,0	293	18,7
	35-44 urte	258	21,2	90	28,1	0	0,0	348	22,2
	45-54 urte	277	22,7	59	18,4	0	0,0	336	21,5
	55 urte eta gehiago	112	9,2	34	10,6	0	0,0	146	9,3
	Daturik gabe	58	4,8	7	2,2	27	100,0	92	5,9
Nazionalitatea	Espainiarra	487	40,0	163	50,9	0	0,0	650	41,5
	Atzerritarra	671	55,0	148	46,3	7	25,9	826	52,7
	Daturik gabe	61	5,0	9	2,8	20	74,1	90	5,7
Guztira		1.219	100,0	320	100,0	27	100,0	1.566	100,0

Iturria: SIIIS Dokumentazio eta Ikerketa Zentroa (2015).

7. taula. Atzerrian jaio eta bizitegi-bazterketa larrian daudenen banaketa, sorterriaren arabera. 2014 (N = 740)

	Kop.	Atzerrian jaiotako etxerik gabekoen gaineko %	Atzerrian jaiotako biztanleriaren banaketa	Etxerik gabeko guztien gaineko % (N = 1.236)
<b>Afrika</b>	540	73,0	20,3	43,7
• Magreb*	374	50,5	12,8	30,5
• Afrikaren gaineratikoa	166	22,4	7,4	13,2
<b>Europa</b>	100	13,5	25,5	8,1
• Europar Batasuna	95	12,8	21,8	7,7
• Europaren gaineratikoa	5	0,7	3,6	0,4
<b>Amerika</b>	50	6,8	47,0	4,0
• Erdialdea eta Karibea	12	1,6	8,7	1,0
• Hegoaldea	38	5,1	36,3	3,1
<b>Asia</b>	19	2,6	7,1	1,5
<b>Ozeania</b>	0	0,0	0,2	0,0
Daturik gabe	31	4,2	0,0	2,5
<b>Guztira</b>	<b>740</b>	<b>100,0</b>	<b>100,0</b>	<b>59,9</b>

\*Marokon eta Aljerian jaiotako pertsonak barneratu dira.

Iturriak: SIIS Dokumentazio eta Ikerketa Zentroa (2015) eta Errolda Etengabeko Estatistikaren datuetatik abiatuta (EIN, 2014).

8. taula. Atzerrian jaio eta bizitegi-bazterketa larrian daudenen nazionalitatea eta bizileku-baimena. 2014 (N = 740)

	Kop.	%
Espainiarrak	26	3,5
Atzerritarak	673	90,9
• Bizileku-baimena dutenak	353	52,5
• Bizileku-baimena ez dutenak	309	45,9
• Daturik gabe	11	1,6
Biak	16	2,2
Errefuxiatuak, asilatuak	18	2,4
Daturik gabe	7	0,9
<b>Guztira</b>	<b>740</b>	<b>100,0</b>

Iturria: SIIS Dokumentazio eta Ikerketa Zentroa (2015).

Zortzigarren taulan bildutako datuen arabera, atzerrian jaio eta bizitegi-bazterketa larrian dauden 740 bizilagunetatik, hamarretik gk ez dute Espainiako nazionalitaterik (% 90,9), 18k errefuxiatu-estatusa daukate (% 2,4) eta 16k nazionalitate bikoitza dute (% 2,2). Atzerrian jaiotako etxerik gabekoen % 3,5ek bakarrik lortu ahal izan dute Espainiako nazionalitatea

(26 lagun). Baina Espainiako nazionalitatea erdiestea zaila denez, bizileku-baimenik daukaten ala ez aztertzea da bizitegi-bazterketa larrian dauden atzerritarren egoera administratiboa eta legezko estatusa zein diren jakiteko adierazle onena. Hainbat eratako bizileku-baimenak dauden arren, guzti-guztietan, behintzat, bermatu egingo da baimena indarrean



dagoen bitartean herrialdeko egonaldia erregularra izango dela. Nazionalitate atzerritarreko 673 etxerik gabekoetatik, erdiak baino gehiago bizileku-baimeneko titularrak dira (%52,5), eta %45,9 egoera administratibo irregularrean daude, herrialdean legez bizitzeko baimenik ez daukatelako. Pertsonak horiek osatzen dute galde-sortari erantzundako bizitegi-larrian daudenen %25.

Bizitegi-bazterketa larrian dauden pertsonen egoera administratiboaren ikuspegitik, hamar lagunetatik ia-ia bederatzir errolatuta daude (%87,4), eta hamarretik bat baino gehixeago (%11,2), ez. Errola eskubide sozialak eta herritartasun-eskubideak lortzeko iturri nagusietakoa dela kontuan hartuta, herrialdean legez bizitzeko baimenik ez daukaten atzerritarren kasuan, batez ere, oso garrantzitsua da bizilagunen ezaugarriak eta bizitegi-egoera zein diren jakitea. Errolaren gabeziak eragin berbera dauka gizonen zein emakumeen artean, baina atzerritarren artean tokiko bizilagunen artean baino gehiago.

### 3.2. Hezkuntza-maila, jarduerarekin lotutako egoera eta diru-sarrerak

Ondorengo lerroetan, azterketan parte hartu duten etxerik gabekoen prestakuntza-maila, jarduera nagusia eta diru-sarrerak izango ditugu aztergai. Oso garrantzitsua da bizitegi-bazterketa larrian daudenen ezaugarri horiek nolakoak diren jakitea, jardueraren egoera eta, lan-merkatuarekiko lotura egonkorra, hain zuzen ere, arrisku-faktoreak direlako txirotasun-egoeretan; eta, behin-behinean, bizitegi-bazterketa larrian ere bai. Gainera, bizilagunen prestakuntza-mailak ere zeresan handia dauka, talde horretako biztanleak gizarteratzeko eta laneratzeko orduan.

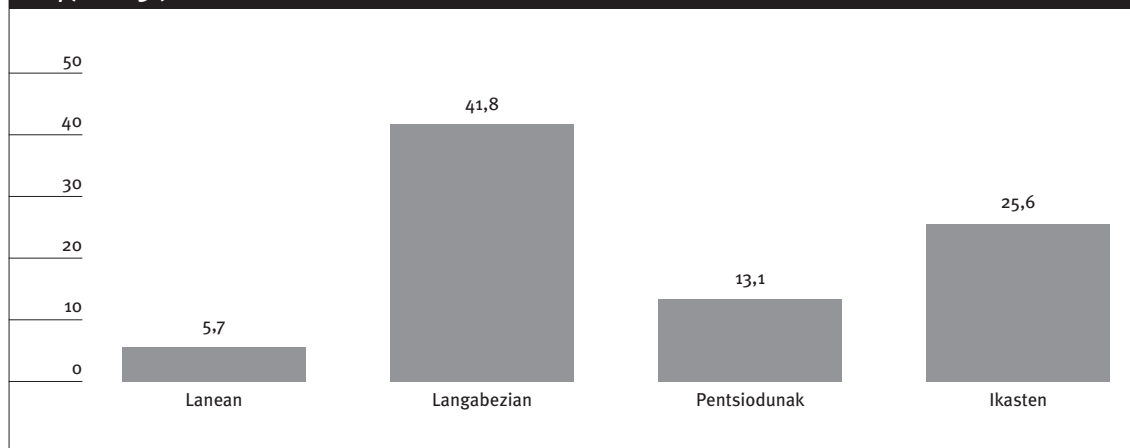
Inkestatutako erdiek baino gehiagok ez dute ikasketarik (170 lagun, %14), edo Lehen Hezkuntzako ikasketak baino ez dituzte (543 lagun, %44). Bi kategoria horietan daude etxerik gabekoen %58, hau

da, 713 lagun, guztira. Inkestatutako herenek baino gehixeagok Bigarren Hezkuntzako titulua daukate (434 lagun, %35). Azkenik, galde-sortari erantzun diotenen %5ek unibertsitateko titulua daukate, eta proportzio hori EAeko gainerako biztanle guztiena baino ia-ia bost aldiz txikiagoa da, bertan 10 urtetik gorakoek %24k dutelako unibertsitateko titulua.

Jarduerarekin lotutako egoeraren ikuspegitik, galde-sortari erantzun dioten 1.236 etxerik gabekoetatik, 1.059 lagun (%85,7) langabezia daude (517 lagun, %41,8), edo ez-aktiboak dira (542 lagun, %43,9). Gaur egun, bizilagunen %5,7k bakarrik daukate lan egonkor bezain erregularra (70 lagun). Hala eta guztiz ere, eta aurrerago aztertzen den moduan, 194 lagunek (horietatik %15,7k) lanik egiten ez dutela esan arren, nolabaiteko lan-jarduera edo erdilan-jarduera garatzen duten euren diru-sarreraren iturri osagarri moduan. Nolanahi ere, horrelako jarduerak lantzean behin edo lan-baldintza irregularretan garatzen dituztenez, ezin dira enplegu erregularrekin parekatu. Hirugarren grafikoan ikus daiteke jarduerarekin lotuta dauden egoera nagusien arabera bizitegi-bazterketa larrian daudenen banaketa.

EAeko etxerik gabekoen lan-baldintzei erreparatu gero, 593 bizilagun aktiboak kontuan hartuta, hamarretik lauk aldi baterako kontratadun lanpostuetan garatzen edo garatu dute euren azken lan-jarduera (%40), eta lautik batek kontraturik gabe lan egin du (%26,5). Aktibo dauden hamar bizilagunetatik batek bakarrik eduki zuen edo egun dute kontratu mugagabea bere azken lanean (ikus 9. taula). Ezaugarri demografikoek biztanleek lan-merkatuarekin edukitako lotura-motan duten eraginari dagokionez, badirudi adina dela bizilagun batzuk besteetatik argien bereizten dituen faktorea, 35-54 urtekoek sarriagotan adierazten dutelako euren azken lanean kontratu mugagabea izan dutela. Kontraturik ezak, ordea, eragin berezia dauka emakumeen, 25-34 urtekoen eta kalean lo egiten aurkitutakoek artean.

3. grafikoa. Bizitegi-bazterketa larrian daudenen banaketa, jarduerarekin lotuta duten egoera nagusiak kontuan hartuta. 2014 (N = 1.236)



Iturria: SIIS Dokumentazio eta Ikerketa Zentroa (2015).

9. taula. Bizitegi-bazterketa larrian dauden bizilagun aktiboen banaketa, kontratu motaren arabera. 2014 (N = 593)

		Kontratu mugagabea	Aldi baterako kontratua	Kontraturik gabe	Beste egoera batzuk	Daturik gabe	Guztira
		%	%	%	%	%	Kop.
Sexua	Gizonak	11,9	41,9	23,5	11,0	11,7	463
	Emakumeak	6,9	33,1	36,9	11,5	11,5	130
Nazionalitatea	Espainiarrak	14,7	47,4	20,6	11,0	6,3	272
	Atzerritarrak	7,5	33,6	31,5	11,2	22,9	321
Adina	25 urte eta gutxiago	0,0	29,2	28,1	19,8	12,9	96
	25-34 urte	4,0	38,7	35,5	8,9	12,9	124
	35-44 urte	15,8	44,8	24,2	6,7	8,5	165
	45-54 urte	17,5	42,7	18,9	11,2	9,8	143
	55 eta gehiago urte	12,5	39,6	25,0	16,7	6,3	48
	Daturik gabe	11,8	41,2	41,2	5,9	0,0	17
Kokapena	Kalea	13,5	19,1	34,8	13,5	19,1	89
	Aterpetxea	11,2	37,1	29,4	10,0	12,4	170
	Beste baliabideak	9,9	47,0	22,8	11,1	9,3	334
Guztira	%	10,8	40,0	26,5	11,1	11,6	-
	Kop.	64	237	157	66	69	593

Iturria: SIS Dokumentazio eta Ikerketa Zentroa (2015).

10. taula. Bizitegi-bazterketa larrian dauden eta EAEko gainerako biztanle guztien txirotasun erlatiboaren eta txirotasun larriaren tasak. 2014 (N = 1.014)

	Pobrezia erlatiboaren tasa		Pobrezia larriaren tasa	
	Kop.	%	Kop.	%
Bizitegi-bazterketa larrian egonda euren diru-sarreraren berri ematen duten bizilagunak (N = 1.014)	921	90,8	682	67,3
EAEko gainerako biztanle guztiak	399.643	18,5	104.942	4,9

Iturriak: SIS Dokumentazio eta Ikerketa Zentroa (2015), Enplegu eta Gizarte Politiketako Sailaren Estatistikarako Organo Bereziak (2014) egindako azterketaren datuetatik abiatuta.

Bizitegi-bazterketa larrian dauden diru-sarreraren arabera, inkestaturako 1.236 lagunak kontuan hartuta, lautik hiruk daukate hileko diru-sarreraren bat (% 76,5), eta hamarretik bik ez dute inolako diru-sarrerarik (% 20,8). Kasuen % 2,8an ez daukagu informazio hori. Diru-sarreraren zenbatekoari dagokionez, elkarrizketatutako pertsonetatik 1.014 lagunek soilik eman dute zenbatekoaren berri. Bildutako datuek azaltzen dute EAEko etxerik gabeko pertsonen errenta izugarri baxua dela, eta talde horren batez besteko hileko errenta 370,6 eurokoa dela, diru-sarrerak dituzten pertsonak baita inolako diru-sarrerarik ez dituztenak ere kontuan hartuz. Diru-sarreraren bat jasotzen dutenak bakarrik kontuan hartzerakoan, batez besteko hileko errenta 447,9 eurotakoa da.

Etxerik gabekotatik askok eta askok diru-sarrera gutxi dituztenez, ageri-agerikoa da pobrezia egoerak prebalentzia handia dutela biztanle horien artean. Bizitegi-bazterketa larrian dauden pobrezia egoerak nolakoak diren zenbatu nahian, biztanle

horien pobrezia erlatiboaren tasa eta pobrezia larriaren tasa aztertu dira (ikus 10. taula).

Bizitegi-bazterketa larrian dauden txirotasun-tasak kalkulatzeko orduan, 2014an EAEko biztanle guztientzat zehaztutako txirotasun erlatiboaren eta txirotasun larriaren atalaseak kontuan hartzen badira<sup>2</sup>, egiaztatu egiten da EAEko hamar etxerik gabekotatik bederatziti txirotasun-arriskuan daudela

<sup>2</sup> EAEko txirotasun erlatiboaren atalasea hileko 811,9 eurokoa da 2014an; eta txirotasun larriaren atalasea, hileko 541,27 eurokoa. Bi atalaseak kide bakarreko familientzat daude kalkulatuak, hau da, lagun bakar batek osatutakoentzat. Edonork atalase horien azpitik dauden hileko diru-sarrerak baditu, txirotasun erlatiboan edo txirotasun larrian egongo da, hurrenez hurren. Bizitegi-bazterketa larrian daudenek jasotako diru-sarreraren ondorioz sortutako txirotasun-tasak aztertzeko orduan, bi elementu hartu beharko dira kontuan. Batetik, diru-sarrera moduan aipatutako zenbatekoak orientagarriak dira. Bestetik, zenbait inkestaturak (zentro egonkorragoetan bizi direnek) mantenuko zein bizitokiko gastuak dituzte estalita. Hori dela eta, haien txirotasun-egoerak eta, batez ere, txirotasun erlatibo desberdina izango litzateke, kalean bizi edo aterpetxeetan lo egiten dutenen eta gainerako biztanle guztien txirotasunaren aldean.

(euren diru-sarreraren berri eman dutenak bakarrik kontuan hartuta). Hain zuzen ere, bizilagun horien %90,8 daude egoera horretan, hau da, 921 lagun, guztira. Horrez gain, bizilagun horien bi herenek baino gehiago ere egongo liriateke txirotasun larrian (682 lagun, %67,3). EAEko biztanleen artean, tasa horiek %18,5ekoak eta %4,9koak direnez, txirotasun erlatiboaren tasa gainerako biztanleena baino 4,1 aldiz handiagoa da; eta txirotasun larria, hamalau aldiz handiagoa.

Etterik gabeko lagunen diru-sarreraren inguruko azterketa burutu ostean, diru-sarreraren jatorria dugu aztergai. Ondoren aurkezten diren emaitza horiek modu egoki batan interpretatzeko, kontuan hartu beharrezkoa da galde-sortari erantzundako 1.236 pertsona horietatik %85 inguruk zehaztu zuela aipatutako aukera desberdinen arabera diru-sarreraren bat jasotzen ote zuen. Hamaikagarren taulan ikusi daitekeen bezala, EAEko etxerik gabekoen diru-sarreraren iturri nagusia prestazio edo laguntza publikoak dira, diru-sarreraren bat duten hamar inkestatatik lauk baino gehixeagok jasotzen dituztelako (%42,2). Hirugarren sektoreko erakundeek emandako dirua da diru-sarreraren bigarren iturri ohikoena, nahiz eta bizitegi-bazterketa larrian daudenen %18,2k bakarrik jasotzen duten iturri horretatik datorren diru-sarreraren bat. Hirugarren postuan, lanaren beraren ondorioz lortutako diru-sarrerak egongo liriateke, elkarriketatuen %15,7k jasotzen dituzte-eta. Gainera, hamar etxerik gabekotatik batek (%14) babes-sareko kideren baten diru-sarrera jasotzen du, hau da, senideak, adiskideak edo auzokideak. Azkenik, bizilagunen %6ren esanetan, diru-sarreraren bat lortzen dute eskean, eta %3k beste era bateko diru-iturria daukate.

11. taula. Bizitegi-bazterketa larrian dauden pertsonak, diru-sarreraren iturriaren arabera. 2014 (N = 1.236)

	Guztira	Bizitegi-bazterketa larrian dauden bizilagunekiko %
Euren lanagatik dirua	194	15,7
Prestazio edo laguntza publikoak	522	42,2
• Diru-sarrerak Bermatzeko Errenta (DBE)	227	18,4
Babes-sarea	173	14,0
GKE	225	18,2
Kaleko eskea	74	6,0
Beste iturri batzuk	38	3,1

Iturria: SIIS Dokumentazio eta Ikerketa Zentroa (2015).

Aurreko atalean aipatu bezala, galde-sorta honi erantzun dioten EAEko etxerik gabekoen %18,4k (227 lagunek) esan dute diru-sarrerak bermatzeko errentako titularrak direla. Horretaz gain, bada prestaziorik jasotzen ez duen %50, nahiz eta

narbarmendu ezagutzen duela, eta beste %25,9k esaten du ez duela sekula prestazio horren berririk izan.

Adina eta kokalekua dira DBE jasotzeko aukerarekin neurri handiagoan lotzen diren faktoreak. Dena dela, alde handiak ere badaude nazionalitatearen aldetik, izan ere, atzeritar direnetatik %9,6k bakarrik jasotzen du prestazio hori, Espainiako nazionalitatea duen %30en aldean. Adinari dagokionez, argi eta garbi dago adina handitzean laguntza hori jasotzeko aukera gehiago dagoela. Bestetik, egonaldi ertain edo luzeko bizitokian daudenek aterpetxean edo kalean daudenek baino askoz maiztasun handiagoak jasotzen dute. Izan ere, DBE jasotzen duten inkestaturen %92,5 horrelako baliabideetan zeuden zenbaketa eginiko gau hartan.

Bestetik, oso garrantzitsua da ere prestazioa ez ezagutzeagatik eta beharrezko eskakizun guztiak bete arren prestazioa eskatzen ez duten biztanle-taldeak zein diren identifikatzea. Bizilagun horien ezaugarri soziodemografikoak aztertzen direnean azaldutako profila ez da DBEko jasotzaileena bezain argia. Dena dela, gizonak, atzeritarrak, adin gutxiagokoak eta zenbaketa gauean aterpetxe zein babesleketan edo kalean lo egin zutenak dira prestazioa gutxien ezagutzen dutenak.

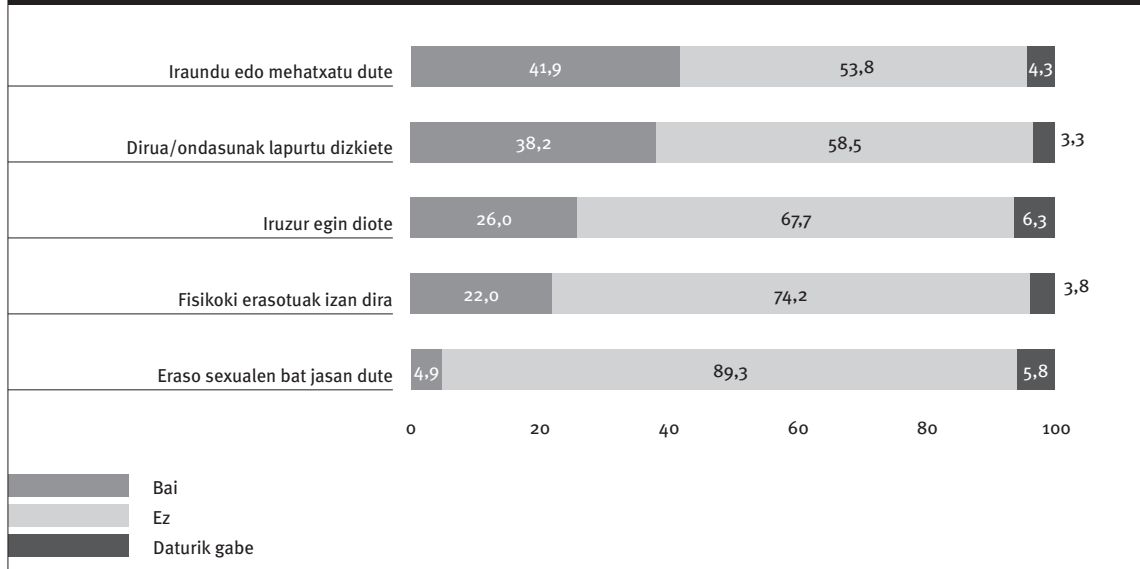
### 3.3. Bizi-baldintzak: biktimizazioa, harreman sozialak eta osasun-egoera

Galde-sortari erantzun dioten 1.236 etxerik gabekoak kontuan hartuta, herenek urtebete baino gutxiago daramate etxegabetasun-egoeran (411 lagun, %33,3); lautik batek, 1-3 urte (317 lagun, %25,6); eta herenek baino gehiagok (%36,2), hiru urte baino gehiago. Azken talde horretako bizilagunetatik, %13,2 3-5 urte egon da egoera horretan; %12,1, 5-10 urte; eta %10,8, 10 urte baino gehiago.

Etxea galtzearen ondorioz sortu daitezken aurreiritziez eta estigmez gain, delitu desberdinen biktima izateko arrisku handiagoa edukitzea da kalean lo egin behararekin lotutako arazo nagusienetakoa. EAEko etxerik gabekoen biktimizazio-maila zein den jakiteko asmoz, kalean lo egin zutenei galdetu zieten inoiz honako delitu hauetako bateko biktimak izan ziren ala ez: eraso fisikoak, lapurretak, eraso sexualak, iruzurrak, irainak edo mehatxuak. Laugarren grafikoan aztertu daitezke delitu desberdin hauen intzidentzia.

Datuen arabera, etxerik gabekoek gehien ezartzen dituzten harremanak familiarrak dira, inkestari erantzun dioten hamar lagunetatik zortzik baino gehixeagok dituzte horrelako harremanak (%83,3), baita adiskideekiko harremanak ere (%79,9). Ondoren, gizarte-zerbitzuetako profesional desberdinekin ezarritako harremanak daude (%76,8); eta gero, lan-eremu edo prestakuntzan kide ezagunekin ezarritako harremanak (%66,7), auzunekoekin dituzten harremanak (%46) eta

4. grafikoa. Kalean lo egiten duten edo egin duten bizitegi-bazterketa larrian dauden pertsonen jasan dituzten delitu desberdinen intzidentzia. 2014 (N = 849)



Iturria: SIS Dokumentazio eta Ikerketa Zentroa (2015).

bikote-harremanak (% 25). Harremanen maiztasuna eta modalitatea alde batera utzita, ukazina da haien bizi-kalitatearekin zuzenean lotzen den faktorea dela bakardadea. Alde horretatik, EAEko lau etxerik gabekotatik bat bakarrik dago eguneko zati handiengan (% 26,3); eta hamarretik zazpik, beste pertsona batzuekin (% 71).

Bizi-kalitatearen beste faktore garrantzitsu bat, osasun-egoera da. Etxegabeko lagunen artetik % 62,8k uste dute euren osasun-egoera ona edo oso ona dela; eta lautik batek, hala-holakoa dela (300 lagun, % 24,3). Hamarretik baten iritzi, euren osasun-egoera txarra (100 lagun, % 8,1) edo oso txarra da (36 lagun, % 2,9). Osasun-egoera txarra edo oso txarra (% 11) dutela uste dutenen ehunekoak gainerako biztanle guztiena (% 3,9) baino handiagoa da, 2013ko EAEko Osasunari buruzko Inkesta kontuan hartuta.

Nolanahi ere, aztertutako gainerako adierazle gehienetan gertatzen den bezala, bizilagunen ezaugarri soziodemografikoen eta haien bizitokiaren arabera aldatuko da pertzepzio hori. Osasun-egoeraren autopertzepzioa txarragoa da emakumeen artean gizonen artean baino. Hain zuzen ere, lau gizonetatik batek baino gehixeagok (% 26,5ek) uste du bere osasun-egoera oso ona dela, baina emakumeen % 15,9ek baino ez. Nazionalitatearen arabera, atzeritarrek duten osasunaren pertzepzioa hobea da, eta adinari dagokionez, gora egiten duen neurrian, euren osasunaren autopertzepzioa txarragoa dute bizilagunek.

Euren osasun-egoeraren pertzepziotik haratago, gaixotasun kroniko edo larriren bat zuten ere galdetu zieten inkestatutakoei. Galdera horri emandako erantzunen arabera, hamar etxerik gabekotatik lauk

(504 lagunek, guztira) nolabaiteko gaixotasun larria edo kronikoa dute. Bestalde, hamar lagunetatik bik ez dute osasun-sistemara jotzeko eta tratamenduak eskuratzeko aukera (% 21), lehen mailako atentziotik nahiz atentzio espezializatutik kanpo geratzen dira, eta larrialdietarako zerbitzura baino ez dute jotzerik, beharrezkoa izanez gero. Osasun-txartelarekin zerikusia duen alde nagusia zenbaketako gauean lo egiteko erabilitako lekuaren arabera antzematen da. Hain zuzen ere, kalean lo egiten aurkitutako herenek baino gutxiagok badute osasun-txartelirik (% 31,2), zenbaketako gauean aterpetxe zein babesleketan lo egin zutenen % 75en aldean eta egonaldi ertain edo luzeko bizitokietan zeuden hamar lagunetatik bederatziren aldean-edo (% 86).

### 3.4. Gizarte-zerbitzu eta prestazioen erabilera

Inkestatutakoei gehien erabiltzen duten baliabidea bizitoki-zerbitzua da, eta azken hiru hilabeteetan, identifikatutako lagun gehientsuenek erabili dituzte (1.142 lagun, % 92,4). Bizitokiaren ostean, bizitegi-bazterketa larrian dauden gehientsuenek erabilitako zerbitzuak izan dira osasun-zentroak (% 70,6) eta Lanbideko bulegoak (% 60,1). Bestelako baliabideak azken hiru hilabeteetan erabili dituzten inkestatutako pertsonen erdiak baino gutxiagok; hala ere, garrantzitsua da nabarmentzea lagun horietatik % 41,4 jo dutela prestakuntza-ikastaroak eskaintzen dituzten zentroetara, oinarrizko gizarte-zerbitzuetara jo dutela % 38,5ek, eta % 34,5 egon direla eguneko zentro batean.

Jasotako zerbitzuen inguruan duten gogobetetasun-mailari dagokionez, inkestatutako gehienek diote nahikoa gogobeteta daudela. Gehienbat pozik daudela dioten pertsonen proportziorik altuena

12. taula. Bizitegi-bazterketa larrian dauden pertsonen banaketa zerbitzu edo prestazioren bat ukatu zaiola adierazi duten kontuan hartuta. 2014 (N = 224)

	Kop.	Banaketa bertikala %	Etxerik gabeko pertsonen gaineko % (N = 1.236)
Prestazio ekonomikoak	55	24,6	4,4
Ostatuak	30	13,4	2,4
Lanbideko bulegoa	25	11,2	2
Osasun zentroa eta ospitale-larrialdiak	15	6,7	1,2
Jantoki sozialak eta janarirako txartelak	13	5,8	1,1
Gizarte larrialdi zerbitzua	11	4,9	0,9
Administrazio-erregularizazioa (bizitegi-baimena, erroldatzea)	10	4,5	0,8
Hirugarren sektoreko erakundeek eskaintako zerbitzuak	10	4,5	0,8
Udaletxeko gizarte langilearen bulegoa	9	4,0	0,7
Higiene zerbitzua, garbiketa eta arroparako laguntzak	3	1,3	0,2
Formakuntza, ikastaroak ematen dituzten zentroak	3	1,3	0,2
Buru-osasun zentroa eta ospitale psikiatrikoa	3	1,3	0,2
Eguneko zentroa	2	0,9	0,2
Laneratze-enpresa edo tailerrak	2	0,9	0,2
Beste batzuk	14	6,3	1,1
Daturik gabe	29	12,9	2,3
Guztira	224	100,0	18,1

Iturria: SIIS Dokumentazio eta Ikerketa Zentroa (2015).

gertatzen da prestakuntza eskaintzen duten zentroetan (% 75,6), osasun mentaleko zentroetan (% 74), immigranteen laguntzarako zentro eta eguneko zentroetan (% 73,9 eta % 73,8, hurrenez hurren) eta osasun-zentroetan (% 72,9).

Halere ez da ahaztu behar badaudela gizarte-zerbitzu eta prestazioen ukapena jasotzen duten pertsonak (ikus 12. taula). Guztira, 224 lagunek, inkestatutakoen % 18,1ek, adierazi dute inoiz horrelako zerbitzuren bat ukatu dietela, eta % 72k, ordea, ez dute inolako ukapenik aipatu. Prestazio ekonomikoak izan dira bizilagun horiei sarriagotan ukatu dieten prestazio-mota, nahiz eta inkestatutako guztien % 4,4k bakarrik adierazi duten prestazio zehatz bat ukatu dietela. Gehien ukatu dieten bigarren zerbitzua, ostera, bizitokiarena izan da, nahiz eta 30 lagunek bakarrik esan duten zerbitzu hori ukatu dietela.

#### 4. Ondorio nagusiak eta bilakaera datuak

EAEn bizitegi-bazterketa larrian daudenen egoerari buruzko bigarren azterketa honetan, 2014ko urriaren 29tik 30erako gauean hamar udalerrietan bizitegi-bazterketa larrian daudenen zenbaketa egiteaz gain, pertsona hauen oinarrizko ezaugarri soziodemografikoak (sexua, adina, nazionalitatea) eta bizi-baldintzak aztertu dira. Era berean, bizitegi-bazterketa larrian daudenen bizi-baldintzak (prestakuntza, okupazioa, diru-sarrerak, harreman

sozialak, osasun-egoera eta zerbitzuen eskaria) hainbat aldagaien arabera aztertu dira: sexua, adina, jatorria eta zenbaketako gaueko kokalekua.

Ezaugarri eta aldagai hauek kontuan izanda, honako hauek izan dira azterketa honen ondorio nagusiak:

- Zenbaketako gauean, EAEn guztira 1.836 lagun aurkitu zituzten bizitegi-bazterketa larrian. Euretatik guztietatik, % 17,6 zenbaketan parte hartu zuten hamar udalerrietakoren bateko kaleetan zeuden lo egiten; eta % 82,4, etxerik gabekoentzako bizitoki nahiz zentroetan. Aurkitutako guztietatik, 297 Araban zeuden (% 16,2); 904, Bizkaian (% 49,2); eta 635, Gipuzkoan (% 34,6).
- Azterketa honetan kontuan hartutako 1.566 etxerik gabekoetatik, 1.219 gizonak dira (% 77,8); eta 320, emakumeak (% 20,4). Klean aurkitutakoan artean, gizonen ehunekoa handixeagoa da (% 80). Adinaren ikuspegitik, batez besteko adina 37 urtekoa da, eta aurkitutako bizilagun guztien % 40k 35 urte baino gutxiago dituzte.
- Antzemandakoen erdiak baino gehiago atzerritarak dira (% 52,7). Euretatik, % 20 klean daude; eta, tokiko bizilagunetatik, % 13 besterik ez. Beraz, tokiko bizilagunek erraztasun handiagoa dute egonaldi ertain zein luzeko bizitokietan eta aterpetxeetan lo egiteko. Etxerik gabeko atzerritarren sorterrari dagokionez,

erdiak baino gehiago Magrebeko eskualdekoak dira (%50,5). Izan ere, Maroko da atzerrian jaiotako eta bizitegi-bazterketa larrian daudenen %43,9ren sorterrria.

- %60k ez dute ikasketarik, edo lehen mailako ikasketak baino ez dituzte. Inkestatutakoen erdiek baino gehiagok ez dute ikasketarik (%14), edo lehen mailako ikasketak baino ez dituzte (%44). Inkestatutakoen herenek baino gehixeagok bigarren hezkuntzako titulua daukate (%35).
- Galde-sortari erantzun dioten 1.236 etxerik gabekoetatik (%85), langabezia daude (%42), edo ez-aktiboak dira (%44). Gaur egun, %6k baino ez dute ohiko lanpostu egonkorra, nahiz eta 206 lagunek (%17) nolabaiteko lan-jarduera edo erdilan-jarduera garatzen duten diru-sarreraren iturri osagarri moduan. Lautik hiruk nolabaiteko diru-sarrerak dituzte hilean (%76,5), eta hamarretik bik ez dute inolako diru-sarrerarik (%20,8). Datu hauek, 2014an EAerako zehaztutako pobrezia erlatiboaren eta pobrezia larriaren atalaseen arabera kalkulatu gero, egiaztatu egiten dute hamarretik bederatzik pobrezia erlatiboan daudela. Horrez gain, bizilagun horien bi herenak baino gehiago txirotasun larrian ere egongo liriteke (%67,3).
- Inkesta egin duten hamar lagunetatik zortzik nolabaiteko harremana dute euren familiako norbaitekin, galde-sortari erantzun dioten 1.236 bizilagunen %83k, hain zuzen ere. Halere, lau etxerik gabekotatik batek bakarrik ematen du egunaren zati handiena (%26,3).
- %11ren ustez, euren osasun-egoera txarra edo oso txarra da, eta %40k gaixotasun larria edo kronikoa dute. Inkestatutakoen hiru laurden baino gehixeago osasun-txarteleko titularrak dira (%77,5), eta hamar lagunetatik bik ez daukate (%21). Atzeritarren eta espainiarren artean, aldea are handiagoa da, tokiko bizilagunen %94k badutelako osasun-txartelik, atzeritarren bi herenen aldean (%65).
- Azkenik, inkestatutakoen %18k ziurtatzen dute gizarte-zerbitzuetako prestazioaren bat ukatu dietela. Bestalde, jasotako prestazioak kontutan izanda, azpimarratzekoa da galde-sortari erantzun dioten EAeko etxerik gabekoek %18,4k diru-sarrerak bermatzeko errentako (DBE) titularrak direla.

Neurri handi batean, 2012ko zenbaketako datuetatik abiatuta burutu zen EAEn Bizitegi-Bazterketan Daudenen Egoerari buruz egindako I. Azterketako eskemari eutsi dio azterketa honek. Horregatik, bilakaerari buruzko datuak ere eskaini ahal izan dira hiru hiriburuetarako<sup>3</sup>.

2012 eta 2014ko datuak parekatuz gero, bizitegi-bazterketa larrian daudenen artean emakumeen pisu erlatibo hazi egin da eta atzeritar jatorria duten bizilagunen garrantzia txikitu, gehienbat Magrebetik datozen bizilagunen pisua murriztu delako. Adinari dagokionez, identifikatutako bizilagunen batez besteko adinaren hazkundera arin bat nabarmentzen da, hein handiago batean atzeritik etorritako bizilagun gazteenen pisu erlatiboaren gutxitzearekin batera. Identifikatutako lagun horien osaera soziodemografikoan izandako aldaketa arin horietaz gain, oinarrizko ezaugarri eta problematiken alderdi nagusiak bere horretan mantendu dira. Edonola ere, azpimarratu daitezke garrantzitsuak diren osagai batzuen bilakaera.

Langabezia daudenen ehuneko hazi egin da, baina aldi berean lan egiten dutenen ehuneko ere hazi egin da, kontuan hartuz ekonomia informalean lan egiten dutenen esana. Orokorrean, lagun horiek dituzten diru-sarreraren hazkundera garrantzitsua izan da eta horren ondorioz, pobrezia-maila larriaren murrizketa gertatu da. Diru-sarrera mailaren hazkunderaren eragilean artean lanean jardutetik lortutako diru-sarreraren, sostengu-sareetatik eratorriak diren laguntzen edo irabazi asmorik gabeko erakundearen laguntzen hazkundera aipatu behar da. Berean mantentzen da, aldiz, laguntza edo prestazio publikoak jasotzen dituzten pertsonen proportzioa. Halaber, ehuneko berbera mantentzen da Diru-sarrerak Bermatzeko Laguntzak jasotzen dituzten artean.

Osasunaren arloan ikusi daiteke osasun eskasa dutela adierazten dutenen proportzioa mantendu egin dela, baita osasun-arazo larriak edo kronikoak dituztenen proportzioa ere. Aldiz, azken horien artean tratamendua jasotzen dutenen proportzioa hazi egin da. Bestalde, oso deigarria da osasun-txartelik gabeko lagunen proportzioa hazi egin dela, %13tik (2012an) %21era.

<sup>3</sup> 2014ko EAEn Bizitegi-bazterketa Larrian Daudenen Egoerari buruzko II. Azterketan hamar udalerrietako datuan aztertu dira (Barakaldo, Bilbo, Getxo, Portugalete, Santurtzi, Sestao, Donostia, Irun, Laudio eta Vitoria-Gasteiz). 2012ko EAEn Bizitegi-Bazterketa Larrian Daudenen Egoerari buruzko I. Azterketan, ordea, EAeko hiru hiriburuak soilik hartu ziren kontutan. Ikus SIIS Dokumentazio eta Ikerketa Zentroa (2013 eta 2015).



- ARRELS FUNDACIÓ (2015): “Arrels ha comptat aquesta nit 892 persones dormint als carrers de Barcelona”, ArrelsFundació.org [http://www.arrelsfundacio.org/arrels-ha-comptat-aquesta-nit-892-persones-dormint-als-carrers-de-barcelona/].
- AYUNTAMIENTO DE MADRID (2015): *VII Recuento Nocturno de Personas Sin Hogar en la Ciudad de Madrid. Jueves, 11 de diciembre de 2014. Principales resultados*, Ayuntamiento de Madrid [http://www.madrid.es/UnidadesDescentralizadas/IgualdadDeOportunidades/SamurSocial/NuevoSamurSocial/ficheros/DATOS%20VII%20RECUESTO.pdf].
- CABRERA, P. J. (2013): *Estudio sobre las personas sin techo en Zaragoza 2012*, Zaragoza, Cruz Roja Zaragoza [http://www.eapn.es/ARCHIVO/documentos/recursos/4/estudiosintecho.pdf].
- EIN (2015): *Errolda Etengabeko Estatistika*, Madril, Estatistikako Institutu Nazionala [http://www.ine.es/inebmenu/mnu\_padron.htm].
- ENPLEGU ETA GIZARTE POLITIKETAKO SAILAREN ESTATISTIKARAKO ORGANO BEREZIA (2014): *Behar Sozialei buruzko Inkesta 2014. PGDI Pobrezia-modulua. Euskal Autonomia Erkidegoa. Emaiza nagusiak*, Vitoria-Gasteiz, Eusko Jaurlaritzak [http://www.gizartelan.ejgv.euskadi.net/contenidos/informe\_estudio/informe\_epds\_2014/eu\_epds2012/adjuntos/Informe%20M%C3%B3dulo%20EPDS%202014\_eu.pdf].
- FORO TÉCNICO LOCAL SOBRE LAS PERSONAS SIN HOGAR DE MADRID (2012): *Operación de Recuento Nocturno de Personas Viviendo Sin Techo en las Calles de Madrid. 13 de diciembre de 2012. Principales resultados*, Ayuntamiento de Madrid [http://www.madrid.es/UnidadesDescentralizadas/IgualdadDeOportunidades/SamurSocial/NuevoSamurSocial/ficheros/PRESENTACION%20RECUESTO%202012.pdf].
- MILLÁN, V. (2014): “Cruz Roja constata que al menos 139 personas duermen en la calle en Zaragoza”, *Heraldo de Aragón*, 28-11-14 [http://www.heraldo.es/noticias/aragon/zaragoza\_provincia/zaragoza/2014/11/28/al\_menos\_139\_personas\_duermen\_calle\_zaragoza\_324732\_301.htmlb].
- SALES, A. (2012): *La situació de les persones sense llar a Barcelona el 8 de novembre de 2011 i l'evolució dels serveis residencials*, Bartzelona, Xarxa d'Atenció a Persones sense Llar de Barcelona [http://www.bcn.cat/barcelonainclusiva/ca/2012/4/xarxa2\_diagnosi2011.pdf].
- SIIS DOKUMENTAZIO ETA IKERKETA ZENTROA (2015): *EAEn bizitegi-bazterketa larrian daudenen egoerari buruzko II. azterketa*, Donostia, SIIS Dokumentazio eta Ikerketa Zentroa [http://www.siiis.net/eu/documentacion/catalogo/Record/505219].
- (2013): *Estudio sobre la situación de las personas en situación de exclusión residencial grave en la CAPV*, Vitoria-Gasteiz, Eusko Jaurlaritzak [http://www.siiis.net/eu/documentacion/catalogo/Record/194113].